

MINISTERSTWO ROLNICTWA I ROZWOJU WSI

ZINTEGROWANY SYSTEM ROLNICZEJ INFORMACJI RYNKOWEJ - (ZSRIR)

(podstawa prawna: ustawa o rolniczych badaniach rynkowych z dnia 30 marca 2001 r.)

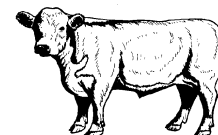
WYDZIAŁ INFORMACJI RYNKOWEJ I STATYSTYKI ROLNEJ

Rynek wołowiny i cielęciny

(informacja tygodniowa¹)

NR 30/2020

Czwartek, 30 lipca 2020 r.



Notowania² w okresie: 20 –26.07.2020r.

1. Ceny zakupu bydła rzeźnego w Polsce

Tablica 1. Zbiorcze zestawienie danych dotyczących zakupionego bydła rzeźnego w ubojniach w kraju

POLSKA										
Kategoria bydła	CENA ZAKUPU*					Średnia masa tuszy cieplej		Liczba sztuk Zmiana tyg. [%]	Struktura skupu	
	wg w.ż.* [zł/kg]	dla mpc** [zł/tonę]	dla mps** [zł/tonę]	Zmiana ceny [%]		[kg]	Zmiana tyg. [%]		[%]	Zmiana tyg. [w pkt.%]
	26.07.2020	26.07.2020	26.07.2020	tyg.	roczna	26.07.2020	[%]		26.07.2020	
Bydło ogółem	6,05	11 676	11 909	1,0	5,1	317,7	-0,1	6,9	100,0	-
bydło 8-12 m-cy (Z)	6,39	11 854	12 091	-1,0	7,1	264,8	5,7	35,0	0,1	0,0
byki 12-24 m-ce (A)	6,57	12 335	12 581	1,9	8,0	351,0	-0,9	7,8	35,5	0,3
byki > 24 m-cy (B)	6,53	12 255	12 500	2,8	9,3	384,8	-0,9	28,9	9,2	1,6
wolce > 12 m-cy (C)	--	--	--	--	--	--	--	--	--	--
krowy (D)	4,85	9 960	10 159	-0,7	2,6	280,7	-0,3	6,9	31,2	0,0
jałówki > 12 m-cy (E)	6,40	12 360	12 608	0,6	0,1	291,1	-0,5	-0,8	23,9	-1,9

* - jest to cena netto (bez VAT) zapłacona dostawcom bydła za dostarczony do rzeźni pełnowartościowy żywiec wołowy na bazie franco zakład. Cena ta zawiera również wszelkie dodatkowe płatności (premie, nagrody itp.) niezależnie od okresu w jakim zostały wypłacone.

** - w.ż. - waga żywa (cenę za wagę żywą wyliczono stosując średnie wskaźniki wydajności rzeźnej uzyskane w Polsce (średnia ważona) w latach 2011-2015: bydło ogółem - 0,518 (było 0,507); byki do 2 lat - 0,539 (było 0,550); byki > 2 lat - 0,535 (było 0,520); wolce - 0,54 (było 0,540); krowy - 0,465 (było 0,478) i jałówki - 0,516 (było 0,530),

mpc - masa poubojowa ciepła, mps - masa poubojowa schłodzona,

*** z uwagi na ustawy o obowiązek nieidentyfikowalności danych, ceny nie podano

Źródło: Zintegrowany System Rolniczej Informacji Rolniczej (ZSRIR – MRiRW)

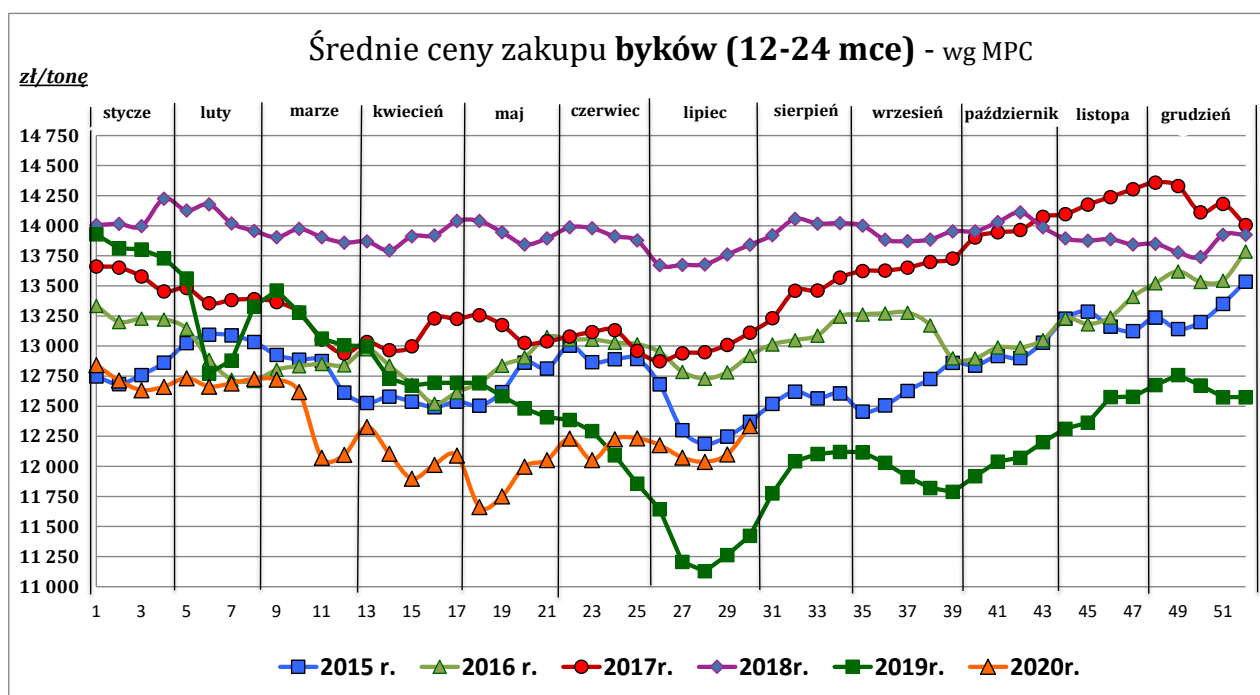
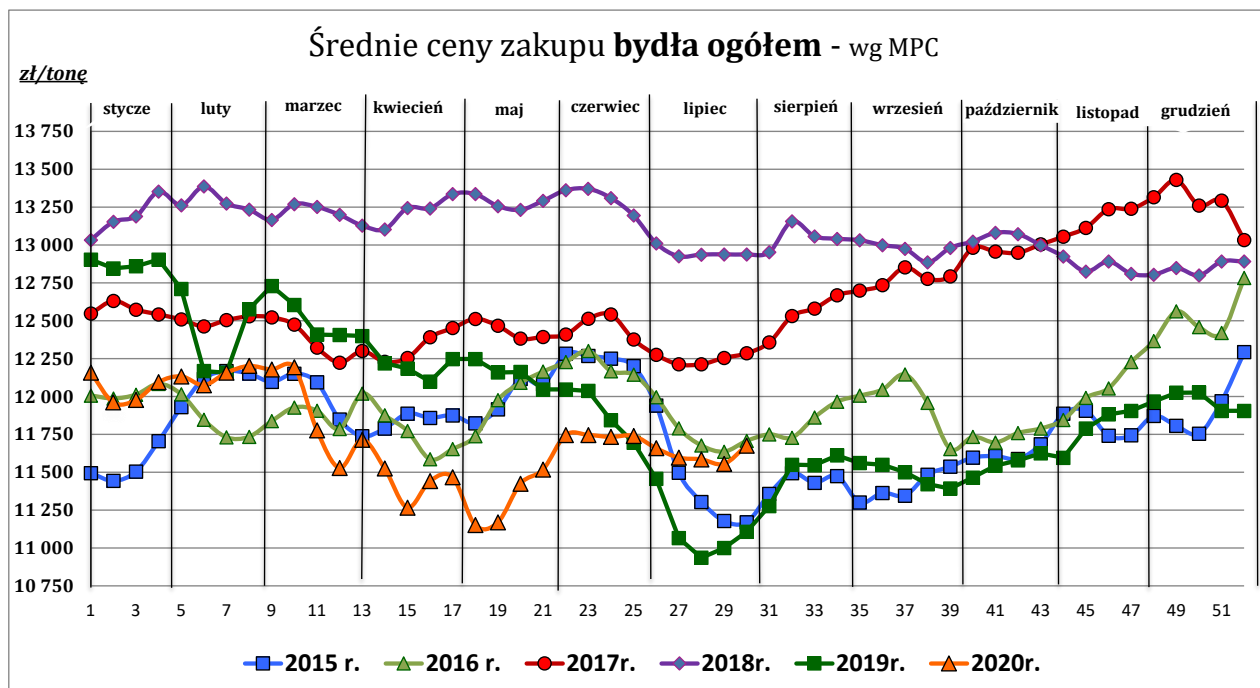
1 Wersja biuletynu z prezentacją graficzną danych publikowana jest w ostatnim tygodniu każdego miesiąca.

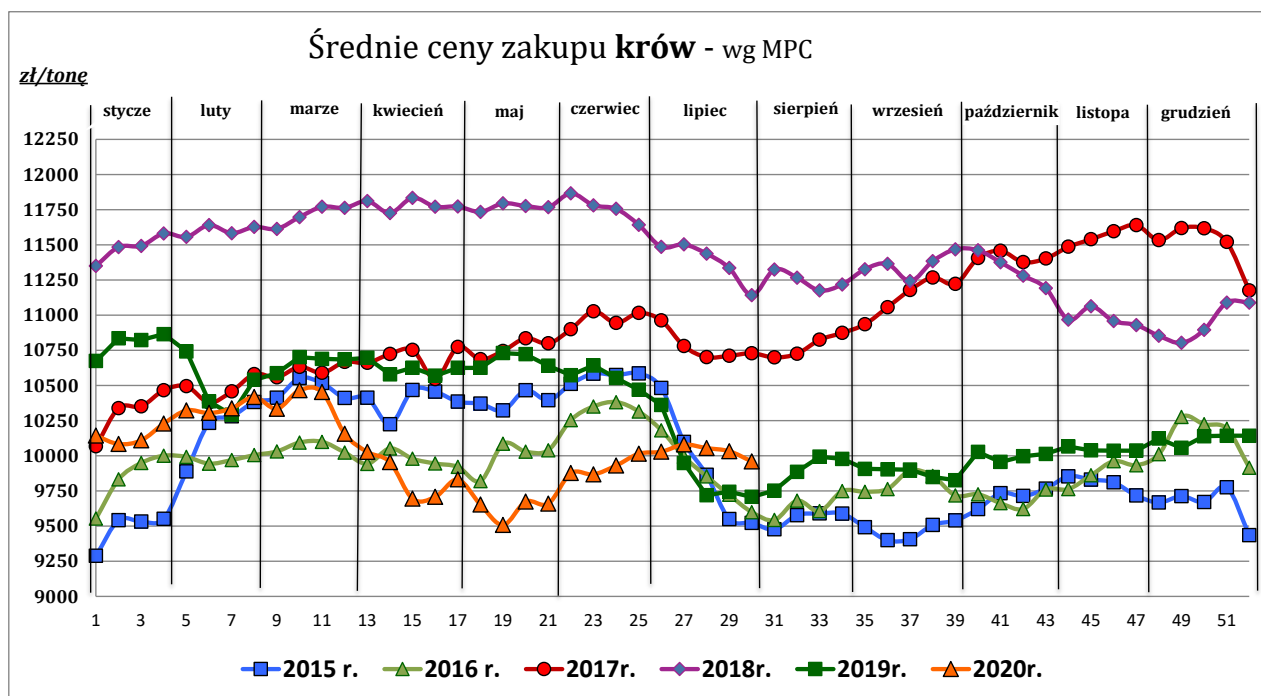
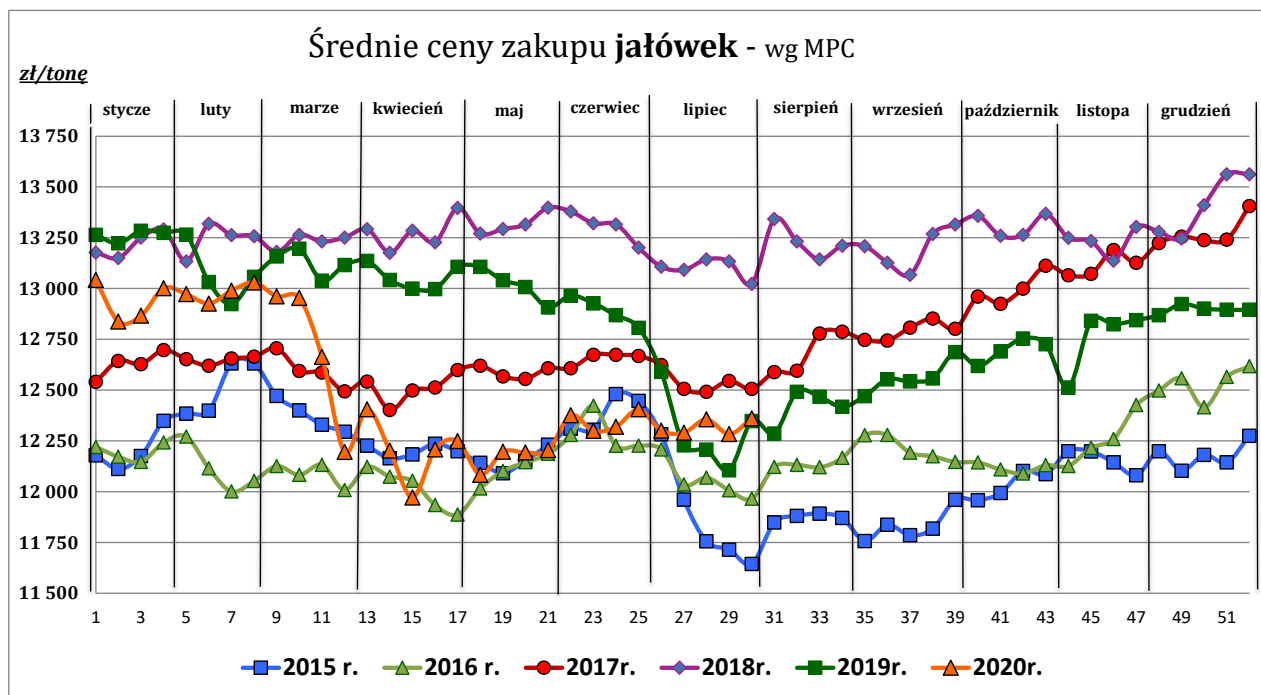
2 Badanie cen zakupu i cen sprzedaży w zakładach mięsnych prowadzone jest na reprezentatywnej próbie. Ceny zakupu rejestrowane są dla klas SEUROP wg Rozporządzenia Parlamentu Europejskiego i Rady (UE) nr 1308/2013 z dnia 17 grudnia 2013 r. ustanawiającego wspólną organizację rynków produktów rolnych oraz uchylającego rozporządzenia Rady (EWG) nr 922/72, (EWG) nr 234/79, (WE) nr 1037/2001 i (WE) nr 1234/2007 (Dz. Urz. UE L 347 z 20.12.2013, z późn. zm.) i wg Rozporządzenia wykonawczego Komisji (UE) 2017/1184 z dnia 20 kwietnia 2017 r. ustanawiającego zasady stosowania rozporządzenia Parlamentu Europejskiego i Rady (UE) nr 1308/2013 w odniesieniu do unijnych skal klasyfikacji tusz wołowych, wieprzowych i baranich oraz raportowania cen rynkowych niektórych kategorii tusz i żywych zwierząt (Dz. Urz. UE L 171 z 04.07.2017) oraz rozporządzenia Ministra Rolnictwa i Rozwoju Wsi z dnia 4 lutego 2009 r. w sprawie szczegółowego sposobu oznaczania klasy jakości handlowej tusz wołowych (Dz. U. Nr 28, poz. 180 z późn. zm.). Ceny zakupu rejestrowane są dla masy poubojowej schłodzonej.

Badanie cen targowiskowych prowadzone jest na targowiskach na których dokonywany jest obrót bydłem a ceny rejestrowane są jako średnie arytmetyczne zrealizowanych transakcji

Wykorzystanie możliwe z dokładnym podaniem źródła

Z i n t e g r o w a n y S y s t e m
R o l n i c z e j I n f o r m a c j i R y n k o w e j





Źródło: Zintegrowany System Rolniczej Informacji Rynkowej (ZSRIR – MRiRW)

Tablica 2. Zbiorcze zestawienie danych dotyczących zakupu bydła rzeźnego wg makroregionów

MAKROREGION									
Kategoria bydła	Cena zakupu				Średnia tuszy [kg]	masa cieplej Zmiana [%]	Zmiana tyg. poziomu uboju [%]	Struktura zakupu	
	wg w.ż. [zł/kg]	dla mpc [zł/tonę]	dla mps [zł/tonę]	Zmiana tyg. [%]				[%]	Zmiana tyg. [w pkt.%]
	26.07.2020	26.07.2020	26.07.2020	26.07.2020	26.07.2020	tyg. [%]	26.07.2020		
Centralny									
Bydło ogółem	6,17	11 908	12 146	1,0	319,2	-0,5	7,7	100,0	-
bydło 8-12 m-cy (Z)	6,61	12 257	12 502	-0,7	270,0	5,7	15,4	0,2	0,0
byki 12-24 m-ce (A)	6,65	12 472	12 721	2,0	348,9	-1,0	6,0	37,7	-0,6
byki > 24 m-cy (B)	6,59	12 372	12 619	2,7	385,5	-1,4	23,8	10,3	1,3
wolce > 12 m-cy (C)	--	--	--	--	--	--	--	--	--
krowy (D)	4,86	9 977	10 176	-1,8	277,5	-0,6	6,8	26,6	-0,2
jałówki > 12 m-cy (E)	6,52	12 583	12 835	0,7	292,1	-0,3	5,4	25,3	-0,6
Południowy									
Bydło ogółem	5,99	11 564	11 795	1,0	317,2	0,7	6,2	100,0	-
bydło 8-12 m-cy (Z)	6,11	11 328	11 555	0,8	258,3	7,0	71,4	0,1	0,1
byki 12-24 m-ce (A)	6,52	12 224	12 468	2,0	353,0	-0,2	10,5	36,2	1,4
byki > 24 m-cy (B)	6,48	12 156	12 400	3,3	379,9	0,2	37,0	8,2	1,9
wolce > 12 m-cy (C)	--	--	--	--	--	--	--	--	--
krowy (D)	4,85	9 960	10 159	-1,0	281,5	0,0	4,6	32,3	-0,5
jałówki > 12 m-cy (E)	6,32	12 206	12 450	0,2	288,8	-0,4	-5,4	23,1	-2,8
Północny									
Bydło ogółem	5,52	10 654	10 867	1,4	310,4	-1,9	6,3	100,0	-
bydło 8-12 m-cy (Z)	--	--	--	--	--	--	--	--	--
byki 12-24 m-ce (A)	6,16	11 561	11 793	-0,1	361,7	-6,4	1,6	14,9	-0,7
byki > 24 m-cy (B)	6,28	11 776	12 011	2,0	414,1	-1,4	28,8	7,2	1,3
wolce > 12 m-cy (C)	--	--	--	--	--	--	--	--	--
krowy (D)	4,82	9 905	10 103	4,3	288,5	-0,4	15,7	59,1	4,8
jałówki > 12 m-cy (E)	5,94	11 460	11 690	0,1	298,5	-2,5	-17,3	18,8	-5,4

*- z uwagi na ustawowy obowiązek nieidentyfikowalności danych, ceny nie podano

** - z uwagi na brak porównywalności w obecnym tygodniu, danych nie podano

Makroregiony skupu bydła oraz sprzedaży wołowiny w czwartkach

Nazwa makroregionu	Województwa wchodzące w skład makroregionu
centralny	kujańsko-pomorskie, mazowieckie, łódzkie, wielkopolskie, lubuskie
południowy	lubelskie, małopolskie, podkarpackie, świętokrzyskie, dolnośląskie, opolskie, śląskie
północny	podlaskie, pomorskie, warmińsko-mazurskie, zachodnio-pomorskie

Wykorzystanie możliwe z dokładnym podaniem źródła

**Z i n t e g r o w a n y S y s t e m
R o l n i c z e j I n f o r m a c j i R y n k o w e j**

2. Ceny sprzedaży wołowiny w Polsce

Tablica 3. Średnie ceny sprzedaży netto (bez VAT) i struktura sprzedaży ćwierci wołowych w ubojniach bydła (kraj + UE).

TOWAR	CENA [zł/tona]		Zmiana tygodniowa ceny [%]	Struktura sprzedaży			Wielkość sprzedaży zmiana tyg. [%]
	26.07.2020	19.07.2020		26.07.2020	19.07.2020	Zmiana tygodniowa [%]	
POLSKA							
Ćwierci z buhajków do 2 lat - OGÓLEM	12 334	12 309	0,2	100,00	100,00	--	-1,7
ćwierci przednie	9 779	9 721	0,6	10,57	14,07	-24,9	-26,2
ćwierci tylne	15 160	15 488	-2,1	7,90	11,02	-28,3	-29,5
ćwierci kompensowane	12 391	12 327	0,5	81,53	74,91	8,8	7,0
Ćwierci z krów rzeźnych - OGÓLEM	10 616	10 746	-1,2	100,00	100,00	--	7,4
ćwierci przednie	*	*	--	2,33	2,55	--	--
ćwierci tylne	14 779	15 445	-4,3	8,30	9,61	-13,7	-7,3
ćwierci kompensowane	10 290	10 306	-0,2	89,38	87,83	1,8	9,3
CENTRALNY							
Ćwierci z buhajków do 2 lat - OGÓLEM	12 261	12 087	1,4	100,00	100,00	--	28,1
ćwierci przednie	*	10 717	--	2,22	2,71	--	--
ćwierci tylne	14 407	*	--	2,37	2,94	--	--
ćwierci kompensowane	12 246	12 050	1,6	95,40	94,34	1,1	29,5
Ćwierci z krów rzeźnych - OGÓLEM	10 228	10 253	-0,2	100,00	100,00	--	11,7
ćwierci przednie	--	--	--	0,00	0,00	--	--
ćwierci tylne	--	--	--	0,00	0,00	--	--
ćwierci kompensowane	10 228	10 253	-0,2	100,00	100,00	0,0	11,7
POŁUDNIOWY							
Ćwierci z buhajków do 2 lat - OGÓLEM	12 318	12 327,7	-0,1	100,00	100,00	--	-23,9
ćwierci przednie	9 651	9 617	0,4	25,33	27,12	-6,6	-28,9
ćwierci tylne	15 413	15 673	-1,7	13,76	18,20	-24,4	-42,4
ćwierci kompensowane	12 729	12 559	1,4	60,90	54,68	11,4	-15,2
Ćwierci z krów rzeźnych - OGÓLEM	11 165	11 414	-2,2	100,00	100,00	--	11,8
ćwierci przednie	*	*	--	1,17	1,91	-38,5	-31,2
ćwierci tylne	14 775	15 711	-6,0	16,37	18,34	-10,7	-0,2
ćwierci kompensowane	10 520	10 545	-0,2	82,46	79,75	3,4	15,6
PÓLNOCNY							
Ćwierci z buhajków do 2 lat - OGÓLEM	12 601	12 776	-1,4	100,00	100,00	--	-4,2
ćwierci przednie	*	*	--	0,97	0,93	--	--
ćwierci tylne	*	*	--	11,08	8,13	--	--
ćwierci kompensowane	12 318	12 579	-2,1	87,95	90,94	-3,3	-7,4
Ćwierci z krów rzeźnych - OGÓLEM	10 503	10 692	-1,8	100,00	100,00	--	-12,0
ćwierci przednie	*	*	--	12,75	10,33	--	--
ćwierci tylne	*	*	--	15,02	17,01	--	--
ćwierci kompensowane	*	*	--	72,24	72,66	--	--

* - z uwagi na ustawowy obowiązek nieidentyfikowalności danych, ceny nie podano.

Makroregiony skupu bydła oraz sprzedaży wołowiny w ćwierciach

Nazwa makroregionu	Województwa wchodzące w skład makroregionu
centralny	kujawsko-pomorskie, mazowieckie, łódzkie, wielkopolskie, lubuskie
południowy	lubelskie, małopolskie, podkarpackie, świętokrzyskie, dolnośląskie, opolskie, śląskie
północny	podlaskie, pomorskie, warmińsko-mazurskie, zachodnio-pomorskie

Tablica 4. Średnie ceny sprzedaży netto (bez VAT) elementów mięsa wołowego (kraj+ UE) w okresie: 20– 26.07.2020 r.

Makroregion	Cena sprzedaży [zł/tonę]		Tygodniowa zmiana ceny [%]	
	rostbef z/k	udziec b/k	rostbef z/k	udziec b/k
Ogółem kraj	26 608	22 125	-0,9	-0,8
Południowo-zachodni	*	*	--	--
Wielkopolski	26 465	22 625	-3,8	-1,2
Północno-zachodni	*	*	--	--
Północno-wschodni	--	*	--	--
Mazowiecko-łódzki	*	20 832	--	0,8
Kujawski	--	--	--	--
Wschodni-dolny	*	19 992	--	-8,2
Południowo-środkowy	*	21 773	--	6,1

* - z uwagi na ustawowy wymóg nieidentyfikowalności danych, ceny nie podano

3. Ceny bydła żywego³ w Polsce

3.1 Ceny cieląt i młodego bydła opasowego w handlu hurtowym

Tablica 5. Średnie ceny zakupu cieląt płci męskiej oraz młodego bydła opasowego

Kategoria bydła	Jednostka	Cena zakupu			Zmiana ceny	
		26.07.2020	19.07.2020	28.07.2019	tyg. [%]	roczna [%]
Byczki od 8 dni do 4 tygodni - typ mleczny	zł/szt	586,41	507,89	533,92	15,5	9,8
Byczki od 8 dni do 4 tygodni - typ mięsny	zł/szt	797,30	611,39	772,89	30,4	3,2
Młode bydło opasowe 6-12 m-cy	zł/kg w.ż.		--	--	--	--

* - z uwagi na ustawowy wymóg nieidentyfikowalności danych, ceny nie podano;

* - prezentowane ceny są cenami netto (bez VAT)

³ - W handlu hurtowym bydlęciem żywym badane ceny byczków od 8 dni do 4 tygodni dotyczą cieląt przeznaczonych do dalszego chowu pochodzących od bydła ras mlecznych w przypadku typu mlecznego oraz od bydła ras mięsnych, ogólnoużytkowych i krzyżówek z rasami mięsnymi w przypadku typu mięsnego

- W handlu targowiskowym monitorowane są występujące na tym rynku kategorie bydła

Wykorzystanie możliwe z dokładnym podaniem źródła

**Z i n t e g r o w a n y S y s t e m
R o l n i c z e j I n f o r m a c j i R y n k o w e j**

3.2 Ceny bydła na targowiskach

Tablica 6. Średnie krajowe ceny bydła uzyskane w transakcjach targowiskowych

Kategoria informacji	Tydzień		Zmiana
	24.07.2020	17.07.2020	tygodniowa [%]
<u>cieleta 60-100 kg</u>			
cena min. w zł/kg	--	11,75	--
cena max. w zł/kg	--	12,50	--
<i>cena średnia w zł/kg</i>	*	12,00	--
szacunkowa podaż w szt	--	90	--
szacunkowa sprzedaż w szt	--	70	--
wsk. warunków atmosferycznych *	--	3,0	--
<u>młode bydło opasowe</u>			
cena min. w zł/kg	--	--	--
cena max. w zł/kg	--	--	--
<i>cena średnia w zł/kg</i>	*	*	--
szacunkowa podaż w szt	--	--	--
szacunkowa sprzedaż w szt	--	--	--
wsk. warunków atmosferycznych *	--	--	--
<u>krowy wybrakowane</u>			
cena min. w zł/kg	--	--	--
cena max. w zł/kg	--	--	--
<i>cena średnia w zł/kg</i>	*	*	--
szacunkowa podaż w szt	--	--	--
szacunkowa sprzedaż w szt	--	--	--
wsk. warunków atmosferycznych *	--	--	--

** - wsk. war. atmosferycznych zawiera się między liczbą 1 a 3 i jest średnią arytmetyczną z zanotowanych na targowiskach w dniu badań, jednego z trzech stopni pogody: 1-zła, 2-przeciętna i 3-dobra.

* - z uwagi na ustawowy wymóg nieidentyfikowalności danych, ceny nie podano

Metodyka badań targowiskowych

Notowania cen bydła na targowiskach realizowane są w 13 województwach w kraju (oprócz⁴: lubuskiego, opolskiego i zachodnio-pomorskiego) na maksymalnie 90 reprezentatywnych targowiskach.

Pod pojęciem targowisko rozumiany jest zorganizowany rynek lokalny, którego dominującymi uczestnikami są okoliczni producenci rolni.

Prezentowane ceny są cenami średnimi arytmetycznymi obliczonymi z odnotowanej liczby zawartych transakcji, tylko dla bydła w określonym wieku i przedziale wagowym:

1. cielęta do chowu lub na rzeź o wadze 60 – 100 kg, zarówno buhajki jak i jałówki,
2. młode bydło opasowe od 6 do 12 miesięcy,
3. krowy wybrakowane po selekcji i starsze powyżej 6 lat

Zestawienie cen dotyczy ostatniego tygodnia, natomiast na poszczególnych targowiskach badania cen dokonywane są raz w tygodniu, raz na dwa tygodnie lub raz w miesiącu (w zwyczajowo przyjęty dzień targowy lub w jeden z kilku dni targowych).

Obroty na tych rynkach mają charakter lokalny.

Notowań cen dokonują pracownicy Ośrodków Doradztwa Rolniczego

Uwaga:

Analiza handlu zagranicznego za okres I-V 2020r. (dane wstępne) oraz uboje bydła w okresie: styczeń - kwiecień 2020 r. są zamieszczone w wersji EXCEL biuletynu.

Biuletyn „*Rynek wołowiny i cielęciny*” ukazuje się w każdy czwartek.

Informacje zamieszczane w tym biuletynie przekazywane są przez współpracujące z nami podmioty na podstawie Ustawy o badaniach rynkowych z dn. 30 marca 2001r.

Wydawca:

Ministerstwo Rolnictwa i Rozwoju Wsi,
Departament Promocji i Jakości Żywności
ul. Wspólna 30, 00-930 Warszawa,
tel. (022) 623-16-33, fax (022) 623-27-06

Internet: <http://www.minrol.gov.pl>, E-mail: biuletyn@minrol.gov.pl

Autor: Anna Pankiewicz tel. (022) 623-16-33 E-mail: Anna.Pankiewicz@minrol.gov.pl

⁴ w w/w województwach bydło w handlu targowiskowym nie występuje bądź ma charakter incydentalny