



Ministerstwo Rolnictwa
i Rozwoju Wsi



„Europejski Fundusz Rolny na rzecz Rozwoju Obszarów Wiejskich: Europa inwestująca w obszary wiejskie.”
Operacja współfinansowana ze środków Unii Europejskiej w ramach pomocy technicznej Programu Rozwoju Obszarów Wiejskich
na lata 2014-2020.

Materiał opracowany przez Departament Płatności Bezpośrednich Ministerstwa Rolnictwa i Rozwoju Wsi
Instytucja Zarządzająca Programem Rozwoju Obszarów Wiejskich na lata 2014-2020 – Minister Rolnictwa i Rozwoju Wsi.



Plan Strategiczny dla Wspólnej Polityki Rolnej na lata 2023-2027

Ekoschemat - Dobrostan zwierząt

Departament Płatności Bezpośrednich,
Ministerstwo Rolnictwa i Rozwoju Wsi





Ekoschemat Dobrostan zwierząt

Warunki utrzymania wpływają na zdrowie i produktywność zwierząt. Sposób utrzymania zwierząt ma również wymiar etyczny, w związku z czym coraz silniejsze są oczekiwania społeczne związane z warunkami prowadzenia produkcji zwierzęcej.

Obowiązek zapewnienia zwierzętom gospodarskim odpowiednich warunków utrzymania wynika z przepisów prawa UE i polskiego regulującego kwestie związane z dobrostanem zwierząt.

Przepisy UE stwarzają możliwość wsparcia w ramach Wspólnej Polityki Rolnej gospodarstw stosujących ulepszone (wykraczające ponad standard określony w obowiązujących przepisach) warunki dobrostanu zwierząt. W Polsce wprowadzono płatności z tytułu stosowania praktyk na rzecz dobrostanu zwierząt w 2020 r. jako działanie PROW 2014 – 2020, a od roku 2023 płatności takie będą dostępne w ramach ekoschematu Dobrostan zwierząt, stanowiącego część Planu strategicznego dla WPR na lata 2023 – 2027 i finansowanego ze środków UE





Cel Ekoschematu – Dobrostan zwierząt

Celem Ekoschematu – Dobrostan zwierząt (Interwencja „Dobrostan zwierząt”) jest zachęcenie rolników do promowania podwyższonych (ponad obowiązujące standardy) warunków dobrostanu zwierząt. Rolnikom udzielane będzie wsparcie za realizację zobowiązań w zakresie dobrostanu zwierząt, które wykraczają ponad odpowiednie obowiązkowe normy wynikające z powszechnie obowiązującego prawa oraz powszechnie stosowane praktyki. Wsparcie to ma na celu zrekompensowanie dodatkowych poniesionych kosztów i utraconych dochodów w wyniku wprowadzenia praktyk hodowlanych związanych z podwyższonym dobrostanem zwierząt.

Interwencja stanowi kontynuację wsparcia dla gatunków/grup zwierząt objętych działaniem Dobrostan zwierząt PROW 2014-2020 w odniesieniu do świń, krów i owiec. Ponadto, zakres wsparcia został rozszerzony o nowe gatunki/grupy zwierząt, tj.: konie, kozy, bydło opasowe, drób (kury nioski, kurczęta brojlery, indyki z przeznaczeniem do produkcji mięsa).





Zasady ogólne [1]

Płatności w ramach Ekoschematu dobrostan zwierząt przysługują rolnikom, którzy utrzymują zwierzęta gospodarskie w warunkach lepszych, niż wynika to z ogólnie obowiązujących przepisów prawa. Dla każdego z gatunków/grup zwierząt określono, jakiego rodzaju praktyki w chowie tych zwierząt są premiowane. W odniesieniu do bydła i świń rolnik samodzielnie dokonuje wyboru, jakie praktyki dobrostanowe będzie stosował i jest wynagradzany w zależności od zakresu podjętego zobowiązania.

Co do zasady **wysokość płatności** zależy od liczby zwierząt odpowiedniego gatunku/grupy zwierząt utrzymywanych w gospodarstwie w warunkach ulepszanego dobrostanu w okresie realizacji wymogów. W zwierzętach rzeźnych (tuczniki, kurczęta brojlery i indyki z przeznaczeniem na produkcję mięsa) od liczby sztuk przekazanych do rzeźni.

Okres realizacji wymogów – zadeklarowany wariant/praktyki z zakresu dobrostanu zwierząt rolnik realizuje w okresie od dnia złożenia wniosku o przyznanie płatności dobrostanowej do dnia 14 marca kolejnego roku, a w przypadku gdy rolnik złożył wniosek o przyznanie płatności dobrostanowej w poprzednim roku oraz w danym roku – od dnia 15 marca danego roku do dnia 14 marca kolejnego roku. Okres realizacji wymogów w przypadku realizacji praktyki wypasu trwa od 1 kwietnia w roku złożenia wniosku o przyznanie płatności dobrostanowej do 30 września danego roku.





Zasady ogólne [2]

Określone w Planie strategicznym dla WPR **stawki płatności są stawkami maksymalnymi**. W przypadku zwiększonego zainteresowania rolników tym ekoschematem i braku możliwości zwiększenia budżetu rocznego wysokość stawek płatności w danym roku może być zmniejszona.

Ekoschemat Dobrostan zwierząt kierowany jest do **aktywnych rolników** posiadających co najmniej 1 ha użytków rolnych uprawnionych do płatności bezpośrednich. Pomoc mogą uzyskać także gospodarstwa, które nie spełniają tego warunku, ale łączna kwota należnych im płatności bezpośrednich (w tym płatności dobrostanowej) wynosi w danym roku co najmniej równowartość 200 EUR.

Praktykami w zakresie dobrostanu zwierząt muszą być objęte wszystkie zwierzęta danego gatunku/grupy zwierząt utrzymywane w danym gospodarstwie. Nie można otrzymać wsparcia, jeśli tylko część zwierząt danego gatunku/ z danej grupy zwierząt objęta jest wymaganą praktyką. Utrzymywane w gospodarstwie zwierzęta należące do innych gatunków/grup zwierząt niż objęte ekoschematem muszą mieć zapewnione minimalne warunki bytowe zgodnie z obowiązującymi przepisami.



Zasady ogólne [3]



Gospodarstwo prowadzące chów różnych gatunków/grup zwierząt **może realizować równolegle kilka odpowiednich wariantów ekoschematu.**

Wnioski o płatność składa się do ARiMR na formularzu elektronicznym wspólnym dla wszystkich **płatności bezpośrednich.** Nabór wniosków odbywa się corocznie co do zasady od dnia 15 marca do 15 maja.

Naliczanie płatności odbywa się na podstawie danych zawartych w komputerowej bazie danych prowadzonej przez ARiMR. Rolnik musi ściśle **przestrzegać terminów rejestracji zwierząt** i odpowiednio je oznakowywać.

W ekoschemacie - Dobrostan zwierząt stosowana jest **degresywność płatności.** Płatność w pełnej wysokości przyznawana jest do nie więcej niż 100 DJP zwierząt danego gatunku/grupy zwierząt, za zwierzęta w przedziale powyżej 100 do 150 DJP przysługuje płatność zmniejszona do 75%, a za zwierzęta powyżej 150 DJP płatność nie przysługuje.

Degresywność płatności nie dotyczy rolników ekologicznych korzystających z systemu uproszczonego.

Od roku **2024** wszyscy rolnicy realizujący ekoschemat Dobrostan zwierząt będą zobowiązani do jednorazowego udziału w szkoleniu dotyczącym ograniczenia stosowania antybiotyków w chowie zwierząt.



Zasady ogólne [4]



Rolnicy uczestniczący w ekoschemacie i realizujący praktykę dotyczącą zwiększenia (ponad obowiązujące minimum) dostępnej zwierzętom powierzchni bytowej w systemie punktowym oraz w odniesieniu do wszystkich zwierząt z systemu wariantowego są zobowiązani do posiadania **Planu poprawy dobrostanu zwierząt** opracowanego we współpracy z doradcą rolniczym. W dokumencie tym określa się m. in. jaką powierzchnią bytową do utrzymania zwierząt dysponuje gospodarstwo lub jaka liczba zwierząt może być utrzymywana w danym gospodarstwie przy zapewnieniu tym zwierzętom odpowiedniej (zwiększonej w stosunku do obowiązujących norm i określonej w rozporządzeniu) powierzchni bytowej w pomieszczeniach lub w budynkach. **Kopię Planu rolnik zobowiązany jest złożyć do ARiMR w terminie 25 dni od dnia, w którym upływa termin składania wniosków.** Plan wykorzystywany jest na potrzeby kontroli administracyjnej wniosków o płatność dobrostanową.

Warunek ten nie dotyczy rolników ekologicznych korzystających z systemu uproszczonego.

W przypadku gdy w danym roku rolnik jest zobowiązany do przygotowania Planu poprawy dobrostanu zwierząt, może otrzymać płatność dodatkową – refundację **kosztów transakcyjnych** w wysokości nie większej niż 15% wypłaconej płatności dobrostanowej w ramach danego wariantu i nie może być wyższa niż 1200 zł w ramach jednego gatunku zwierzęcia (z wyjątkiem dla drobiu). W przypadku drobiu w ramach wszystkich objętych ekoschematem Dobrostan zwierząt gatunków ptaków



Zwierzęta objęte ekoschematem

- świnie (lochy i tuczniki),
- bydło (krowy mleczne, krowy mamki, opasy),
- owce,
- kury nioski, kurczęta brojlery,
- indyki utrzymywane z przeznaczeniem do produkcji mięsa,
- konie,
- kozy.





Dobrostan zwierząt – system punktowy

W odniesieniu do **świń i bydła** zastosowanie ma system punktowy polegający na możliwości wyboru przez rolnika z katalogu poszczególnych praktyk podwyższających poziom dobrostanu zwierząt – praktyk możliwych do realizacji w danym gospodarstwie. W odniesieniu do świń warunkiem przystąpienia do ekoschematu jest wybór praktyki polegającej na zapewnieniu zwierzętom zwiększonej powierzchni bytowej w pomieszczeniach lub w budynkach (zwiększona co najmniej o 20% powierzchnia bytowa w pomieszczeniach lub w budynkach lub zwiększona co najmniej o 50% powierzchnia bytowa w pomieszczeniach lub w budynkach). Jedynie przy wyborze jednej z tych praktyk możliwa jest realizacja pozostałych dobrowolnych praktyk przewidzianych dla danej grupy zwierząt.

Każdej praktyce została przypisana odpowiednia liczba punktów określona na podstawie stawki płatności stanowiących rekompensatę dodatkowych poniesionych kosztów i utraconych dochodów w wyniku wprowadzenia praktyk hodowlanych związanych z podwyższonym dobrostanem zwierząt.



Dobrostan zwierząt – system wariantowy



W przypadku owiec, drobiu, koni i kóz płatność przyznaje się za realizację, w odniesieniu do odpowiedniego gatunku zwierząt, zestawu praktyk w zakresie poprawy dobrostanu tych zwierząt. Rolnik nie ma możliwości wyboru, jakie praktyki zastosuje. Płatność jest uzależniona od liczby zwierząt utrzymywanych/wyprodukowanych w danym gospodarstwie i stawki płatności określonej dla danego wariantu.

Stawki płatności (zł/zwierzę) obowiązujące w danym roku będą określane corocznie w rozporządzeniu Ministra Rolnictwa i Rozwoju Wsi.





Dobrostan loch - wymagania ogólne

- Świniom zapewnia się stały dostęp do wystarczającej ilości materiałów, takich jak słoma, siano, drewno, trociny, kompost grzybniowy, torf lub mieszanki tych materiałów, lub przedmiotów absorbujących ich uwagę, przy czym te materiały lub te przedmioty powinny być bezpieczne oraz powinny być jadalne lub nadawać się do żucia lub manipulacji, a także świniom zapewnia się taką ilość różnych materiałów lub przedmiotów, które same lub w połączeniu z innymi materiałami lub przedmiotami będą zaspokajały potrzebę poznawania otoczenia i poszukiwania paszy.
- Lochy nie są utrzymywane w systemie jarzmowym; dopuszcza się jednak utrzymywanie loch w jarzmie w okresie okołoporodowym, nie dłużej jednak niż przez 14 dni. Przepis dotyczy również loch objętych systemem rolnictwa ekologicznego realizowany na uproszczonych zasadach.
- wszystkie lochy w gospodarstwie są oznakowane kolczykiem z indywidualnym numerem identyfikacyjnym lochy zgodnie z przepisami o systemie identyfikacji i rejestracji zwierząt; w dniu złożenia wniosku rolnik musi posiadać co najmniej 1 lochę.





Dobrostan loch – dostępne praktyki

Praktyka warunkująca realizację ekoschematu:

- **zwiększona co najmniej o 20% powierzchnia bytowa w pomieszczeniach lub w budynkach, albo**
- **zwiększona co najmniej o 50% powierzchnia bytowa w pomieszczeniach lub w budynkach**

Praktyki dodatkowe:

- **utrzymywanie na ściółce** – zapewnienie lochom utrzymania na ściółce ze słomy lub podobnego materiału na powierzchni pozwalającej na jednoczesny odpoczynek loch;
- **późniejsze odsadzanie prosiąt** - prosięta odsadza się od loch nie wcześniej niż w 35. dniu od dnia ich urodzenia.

Dobrostan loch - praktyka: zwiększona co najmniej o 20% lub co najmniej o 50% powierzchnia bytowa w pomieszczeniach lub w budynkach [1]



LOCHY				
Lp.		Obowiązujące normy prawne*	Wymogi obowiązujące w dobrostanie – zwiększona o co najmniej 20% powierzchnia bytowa	Wymogi obowiązujące w dobrostanie – zwiększona o co najmniej 50 % powierzchnia bytowa
1.	Powierzchnia kojca. Dla loch w okresie porodu i odchowu prosiąt ssących	co najmniej 3,5 m²	co najmniej 4,2 m²	co najmniej 5,25 m²
Powierzchnia kojca w przeliczeniu na jedną sztukę powinna wynosić, w przypadku utrzymywania grupowo:				
2.	Loch	co najmniej 2,25 m² , przy czym w przypadku loch prośnych, co najmniej 1,3m² , powierzchni kojca powinno stanowić stałe podłoże i nie więcej niż 15% tego podłoża–otwory odpływowe	co najmniej 2,7 m² , przy czym w przypadku loch prośnych, co najmniej 1,3m² , powierzchni kojca powinno stanowić stałe podłoże i nie więcej niż 15% tego podłoża–otwory odpływowe	co najmniej 3,4m² przy czym w przypadku loch prośnych, co najmniej 1,3 m² powierzchni kojca powinno stanowić stałe podłoże i nie więcej niż 15 % tego podłoża – otwory odpływowe.
	Loszek po pokryciu	co najmniej 1,64 m² , przy czym w przypadku loch prośnych, co najmniej 0,95 m² , powierzchni kojca powinno stanowić stałe podłoże i nie więcej niż 15% tego podłoża–otwory odpływowe	co najmniej 2 m² , przy czym co najmniej 0,95 m² , powierzchni kojca powinno stanowić stałe podłoże i nie więcej niż 15% tego podłoża–otwory odpływowe	co najmniej 2,5 m² , przy czym co najmniej 0,95 m² powierzchni kojca powinno stanowić stałe podłoże i nie więcej niż 15 % tego podłoża – otwory odpływowe



Dobrostan loch - praktyka: zwiększona co najmniej o 20% lub co najmniej o 50% powierzchnia bytowa w pomieszczeniach lub w budynkach [2]

LOCHY

Lp.		Obowiązujące normy prawne*	Wymogi obowiązujące w dobrostanie – zwiększona o co najmniej 20% powierzchnia bytowa	Wymogi obowiązujące w dobrostanie – zwiększona o co najmniej 50 % powierzchnia bytowa
3.	Loch	– do 5 sztuk–powinna być zwiększona o 10%** , – powyżej 39 sztuk–może być mniejsza o 10%**	– do 5 sztuk – powinna być zwiększona o 10%** tj. 3m² , – powyżej 39 sztuk – może być mniejsza o 10%** tj. 2,4m²	- do 5 sztuk – powinna być większa o 10%** tj. 3,8 m² , - powyżej 39 sztuk – może być mniejsza o 10%** tj. 3 m²
	Loszek po pokryciu	– do 5 sztuk–powinna być zwiększona o 10%** , – powyżej 39 sztuk–może być mniejsza o 10%**	– do 5 sztuk – powinna być zwiększona o 10%** tj. 2,2m² , – powyżej 39 sztuk – może być mniejsza o 10%** tj. 1,8 m²	- do 5 sztuk – powinna być większa o 10%** tj. 2,7 m² , - - powyżej 39 sztuk – może być mniejsza o 10%** tj. 2,2 m²
Powierzchnia kojca w przeliczeniu na jedną sztukę powinna wynosić, w przypadku utrzymywania pojedynczo:				
4.	Loch(***)	co najmniej: – długość–długość zwierzęcia powiększona o 0,3 m , nie mniej jednak niż 2 m , – szerokość 0,6 m	co najmniej 2,7 m²	co najmniej 3,4 m²

(*)Rozporządzenie MRiRW z dnia 15 lutego 2010r., w sprawie wymagań i sposobu postępowania przy utrzymywaniu gatunków zwierząt gospodarskich, dla których normy ochrony zostały określone w przepisach Unii Europejskiej (Dz. U. Nr 56, poz. 344, z późn. zm.)

(**) w stosunku do wartości wskazanych w pkt 2.

(***) dotyczy gospodarstw utrzymujących mniej niż 10 loch lub loszek do 4 tygodnia po pokryciu do tygodnia przed przewidywanym terminem prosienia

Dobrostan loch - praktyka: zwiększona co najmniej o 20% lub co najmniej o 50% powierzchnia bytowa w pomieszczeniach lub w budynkach [3]



Rolnik realizujący praktykę zwiększenia powierzchni bytowej w pomieszczeniach lub w budynkach dla loch musi posiadać Plan poprawy dobrostanu zwierząt, który został sporządzony przy udziale doradcy rolniczego, na formularzu udostępnionym przez Agencję Restrukturyzacji i Modernizacji Rolnictwa, na stronie internetowej Agencji. Plan składa do Agencji w terminie przed upływem 25 dni od dnia, w którym upływa termin składania wniosków o przyznanie płatności dobrostanowych.

Wymóg nie dotyczy rolników ekologicznych korzystających z systemu uproszczonego.





Dobrostan loch – praktyka późniejsze odsadzanie prosiąt

- prosięta odsadza się od lochy nie wcześniej niż w 35. dniu od dnia ich urodzenia,
- rejestr odsadzania prosiąt od loch jest prowadzony na formularzu udostępnionym przez Agencję na stronie internetowej Agencji. W rejestrze tym wskazuje się wszystkie lochy oraz terminy urodzenia i odsadzenia wszystkich prosiąt pochodzących od tych loch.

Dopuszczalność stosowania jarzm:

Rolnik może utrzymywać lochy w jarzmach, ale tylko w okresie okołoporodowym i nie dłużej niż przez 14 dni. Rolnik składa do ARiMR w tej sprawie oświadczenie sporządzone w roku składania wniosku o przyznanie płatności dobrostanowej przed upływem 25 dni od dnia, w którym upływa termin składania wniosków o przyznanie płatności dobrostanowej,

W przypadku stosowania odstępstwa w okresie okołoporodowym rolnik prowadzi **rejestr utrzymania loch w jarzmie w okresie okołoporodowym**, który jest przekazywany do ARiMR w terminie od dnia **16 marca do dnia 21 marca** roku następującego po roku złożenia wniosku o przyznanie płatności dobrostanowej.



Dobrostan loch – praktyka utrzymywanie na ściółce



W Planie poprawy dobrostanu zwierząt jest odnotowana możliwość stosowania ściółki w budynkach inwentarskich.

- Rolnik wykonuje zdjęcie geotagowane dokumentujące stosowanie ściółki w pomieszczeniu lub w budynku, w których są utrzymywane zwierzęta utrzymywane zgodnie z wymogami, które przesyła z wykorzystaniem aplikacji udostępnionej przez Agencję przed upływem 25 dni od dnia, w którym upływa termin składania wniosków o przyznanie płatności dobrostanowej, albo
- rolnik sporządza oświadczenie o zapewnieniu zwierzętom utrzymywania na ściółce zgodnie z wymogami, które składa za pomocą systemu teleinformatycznego Agencji w sposób określony w przepisach o Agencji Restrukturyzacji i Modernizacji Rolnictwa albo kierownikowi biura powiatowego Agencji na formularzu opracowanym przez Agencję i udostępnionym na jej stronie internetowej, w terminie od dnia 15 marca do dnia 21 marca roku następującego po roku złożenia wniosku o przyznanie płatności dobrostanowej,





Dobrostan loch - płatności

Praktyki	Wartość punktowa praktyki liczba pkt/szt.
Zwiększona co najmniej o 20% powierzchnia bytowa w pomieszczeniach lub w budynkach	3,9
późniejsze odsadzanie prosiąt	2,7
Utrzymywanie na ściółce	1,6
Zwiększona co najmniej o 50% powierzchnia bytowa w pomieszczeniach lub w budynkach	9,3

Podstawą ustalenia liczby punktów uzyskanych przez rolnika za realizację praktyk podwyższających poziom dobrostanu zwierząt w ramach wariantu Dobrostan loch jest średnia liczba loch oznakowanych kolczykiem z indywidualnym numerem identyfikacyjnym lochy i zgłoszone zgodnie z przepisami o systemie identyfikacji i rejestracji zwierząt, utrzymywanych przez rolnika w okresie realizacji wymogów, a następnie określenia liczby punktów uzyskanych przez gospodarstwo z tytułu stosowania praktyk dobrostanowych.

Degresywność płatności (w obrębie danej grupy zwierząt):

- do 100 DJP – 100% płatności
- powyżej 100 DJP do 150 DJP – 75% płatności
- powyżej 150 DJP – brak płatności





Dobrostan tuczników wymagania ogólne

- Świniom zapewnia się stały dostęp do wystarczającej ilości materiałów, takich jak słoma, siano, drewno, trociny, kompost grzybniowy, torf lub mieszanki tych materiałów, lub przedmiotów absorbujących ich uwagę, przy czym te materiały lub te przedmioty powinny być bezpieczne oraz powinny być jadalne lub nadawać się do żucia lub manipulacji, a także świom zapewnia się taką ilość różnych materiałów lub przedmiotów, które same lub w połączeniu z innymi materiałami lub przedmiotami będą zaspokajały potrzebę poznawania otoczenia i poszukiwania paszy.
- Do płatności kwalifikują się tuczniki pochodzące od loch utrzymywanych w gospodarstwach realizujących interwencję dotyczącą dobrostanu loch lub tuczniki pochodzące od loch utrzymywanych w siedzibie stada położonej nie dalej niż 50 km od siedziby stada, w której będą utrzymywane tuczniki, w odniesieniu do których realizowany jest dobrostan tuczników (odległość mierzona w linii prostej).



Dobrostan tuczników – dostępne praktyki



Praktyka warunkująca realizację ekoschematu:

- zwiększona co najmniej o 20% powierzchnia bytowa w pomieszczeniach lub w budynkach, albo
- zwiększona co najmniej o 50% powierzchnia bytowa w pomieszczeniach lub w budynkach,

Praktyki dodatkowe:

- **utrzymywanie na ściółce** - zapewnienie tucznikom utrzymania na ściółce ze słomy lub podobnego materiału na powierzchni pozwalającej na jednoczesny odpoczynek zwierząt.
- **utrzymywanie w cyklu zamkniętym** - w przypadku gospodarstw, w których prowadzi się cykl zamknięty świń, a rolnik realizuje jednocześnie dobrostan loch i dobrostan tuczników – możliwe jest otrzymanie dodatkowej płatności do tucznika kwalifikującego się do płatności w ramach dobrostanu tuczników i urodzonego w tym gospodarstwie.





Dobrostan tuczników - praktyka: zwiększona co najmniej o 20% lub co najmniej o 50% powierzchnia bytowa w pomieszczeniach lub w budynkach [1]

TUCZNIKI				
Lp.		Obowiązujące normy prawne*	Wymogi obowiązujące w dobrostanie – zwiększona o co najmniej 20 % powierzchnia bytowa	Wymogi obowiązujące w dobrostanie – zwiększona o co najmniej 50 % powierzchnia bytowa
1.	Powierzchnia kojca w przeliczeniu na jedną sztukę powinna wynosić, w przypadku utrzymywania grupowego dla warchlaków i tuczników o masie ciała, co najmniej:			
	• do 10 kg	• 0,15 m ²	• 0,18 m ²	• 0,23 m ²
	• powyżej 10 do 20 kg	• 0,2 m ²	• 0,24 m ²	• 0,3 m ²
	• powyżej 20 do 30 kg	• 0,3 m ²	• 0,36 m ²	• 0,45 m ²
	• powyżej 30 do 50 kg	• 0,4 m ²	• 0,48 m ²	• 0,6 m ²
	• powyżej 50 do 85 kg	• 0,55 m ²	• 0,66 m ²	• 0,83 m ²
	• powyżej 85 do 110 kg	• 0,65 m ²	• 0,78 m ²	• 0,98 m ²
	• powyżej 110 kg	• 1 m ²	• 1,2 m ²	• 1,5 m ²

(*)Rozporządzenie MRiRW z dnia 15 lutego 2010r., w sprawie wymagań i sposobu postępowania przy utrzymywaniu gatunków zwierząt gospodarskich, dla których normy ochrony zostały określone w przepisach Unii Europejskiej (Dz. U. Nr 56, poz. 344, z późn. zm.)

Dobrostan tuczników - praktyka: zwiększona co najmniej o 20% lub co najmniej o 50% powierzchnia bytowa w pomieszczeniach lub w budynkach [2]



Ministerstwo Rolnictwa
i Rozwoju Wsi

Rolnik realizujący praktykę zwiększenia powierzchni bytowej w pomieszczeniach lub w budynkach dla tuczników musi posiadać plan poprawy dobrostanu zwierząt, który został sporządzony przy udziale doradcy rolniczego, na formularzu udostępnionym przez Agencję Restrukturyzacji i Modernizacji Rolnictwa, na stronie internetowej Agencji. Plan składa do Agencji w terminie przed upływem 25 dni od dnia, w którym upływa termin składania wniosków o przyznanie płatności dobrostanowych.

Wymóg nie dotyczy rolników ekologicznych korzystających z systemu uproszczonego.



Dobrostan tuczników – praktyka utrzymywanie na ściółce



W Planie poprawy dobrostanu zwierząt jest odnotowana możliwość stosowania ściółki w budynkach inwentarskich.

- Rolnik wykonuje zdjęcie geotagowane dokumentujące stosowanie ściółki w pomieszczeniu lub w budynku, w których są utrzymywane zwierzęta utrzymywane zgodnie z wymogami, które przesyła z wykorzystaniem aplikacji udostępnionej przez Agencję przed upływem 25 dni od dnia, w którym upływa termin składania wniosków o przyznanie płatności dobrostanowej, albo
- Rolnik sporządza oświadczenie o zapewnieniu zwierzętom utrzymywania na ściółce zgodnie z wymogami, które składa za pomocą systemu teleinformatycznego Agencji w sposób określony w przepisach o Agencji Restrukturyzacji i Modernizacji Rolnictwa albo kierownikowi biura powiatowego Agencji na formularzu opracowanym przez Agencję i udostępnionym na jej stronie internetowej, w terminie od dnia 15 marca do dnia 21 marca roku następującego po roku złożenia wniosku o przyznanie płatności dobrostanowej,



Dobrostan tuczników – praktyka utrzymywanie w cyklu zamkniętym



W przypadku gospodarstw, w których prowadzi się cykl zamknięty w hodowli świń, a rolnik realizuje jednocześnie warianty **Dobrostan loch** i **Dobrostan tuczników** – możliwe jest otrzymanie dodatkowej płatności do tucznika kwalifikującego się do płatności w ramach dobrostanu tuczników i urodzonego w tym gospodarstwie.





Dobrostan tuczników - płatności

Praktyki	Wartość punktowa praktyki liczba pkt/szt.
Zwiększona co najmniej o 20% powierzchnia bytowa w pomieszczeniach lub w budynkach	0,4
Utrzymywanie na ściółce	0,6
Zwiększona co najmniej o 50% powierzchnia bytowa w pomieszczeniach lub w budynkach	0,6
Utrzymywanie w cyklu zamkniętym	0,3

Na podstawie danych z komputerowej bazy danych ARiMR określa, ile tuczników wyprodukowano w gospodarstwie w okresie realizacji wymogów, a następnie określa liczbę punktów uzyskanych przez gospodarstwo z tytułu stosowania praktyk dobrostanowych (por. tabela).

Jeśli rolnik w roku poprzedzającym rok złożenia wniosku nie realizował działania PROW lub ekoschematu w zakresie dobrostanu tuczników - tuczniaki wyprodukowane w ciągu pierwszych 4 miesięcy od dnia złożenia wniosku nie są uwzględnione w wyliczeniu (karencja).

Tuczniaki wyprodukowane w gospodarstwie realizującym wariant Dobrostan tuczników w ramach PROW 2014-2020, do których została już udzielona płatność nie mogą być wliczone do płatności z ekoschematu Dobrostan zwierząt.

Płatność dla danego gospodarstwa to iloczyn liczby uzyskanych punktów i stawki płatności za 1 punkt. Planowana stawka płatności wynosi ok. 100 zł/pkt.

Degresywność płatności (w obrębie danej grupy zwierząt):

- do 100 DJP – 100% płatności
- powyżej 100 DJP do 150 DJP – 75% płatności
- powyżej 150 DJP – brak płatności





Dobrostan krów mlecznych - wymagania ogólne

- Do interwencji kwalifikuje się krowa mleczna - samica bydła domowego w typie użytkowym mlecznym lub w typie użytkowym kombinowanym o mlecznym kierunku jej użytkowania, której wiek przekracza 24. miesiące.
- Na dzień złożenia wniosku rolnik zobowiązany jest posiadać co najmniej jedną krowę mleczną oznakowaną zgodnie z przepisami o systemie identyfikacji i rejestracji zwierząt oraz zgłoszoną w komputerowej bazie danych.





Dobrostan krów mlecznych - dostępne praktyki

Dostępne praktyki:

- **zapewnienie wypasu** - zapewnienie zwierzętom objętym wymogami wypasu bez uwięzi przez co najmniej 120 dni w okresie pastwiskowym.
- **zwiększona co najmniej o 20% powierzchnia bytowa w pomieszczeniach lub w budynkach,**
- **zwiększona co najmniej o 50% powierzchnia bytowa w pomieszczeniach lub w budynkach,**
- **utrzymywanie na ściółce** – zapewnienie krowom mlecznym utrzymania na ściółce ze słomy lub podobnego materiału lub wydzielenie części ze ściółką ze słomy lub podobnego materiału o powierzchni pozwalającej na jednoczesny odpoczynek krów mlecznych;
- **zapewnienie wybieg** - zapewnienie krowom mlecznym wybiegu przez co najmniej 4 godz. dziennie przez cały rok (**praktykę wybiegu w sezonie wegetacyjnym uznaje się za zrealizowaną, jeżeli w okresie pastwiskowym rolnik realizuje praktykę wypasu przez co najmniej 8 godzin dziennie**);
- **późniejsze odsadzanie cieląt** - cielęta odsadza się od krowy mlecznej nie wcześniej niż w 5. dniu od dnia ich urodzenia.





Dobrostan krów mlecznych – praktyka zapewnienie wypasu

- Krowom mlecznym zapewnia się co najmniej **120 dni** wypasu w sezonie wegetacyjnym, bez uwięzi (przez min. **6 godz. dziennie**). - od dnia **1 kwietnia** roku, w którym został złożony wniosek o przyznanie płatności dobrostanowej do dnia **30 września** tego roku.
- Rolnik prowadzi **rejestr wypasu** na formularzu udostępnionym przez Agencję na stronie internetowej Agencji, i składa go do ARiMR w terminie od dnia **1 października do dnia 7 października** roku złożenia wniosku o przyznanie płatności. Wymóg prowadzenia rejestru nie dotyczy rolników ekologicznych korzystających z systemu uproszczonego.





Dobrostan krów mlecznych – praktyka: zwiększona co najmniej o 20% lub co najmniej o 50% powierzchnia bytowa w pomieszczeniach lub w budynkach [1]

KROWY MLECZNE

Lp.		Obowiązujące normy prawne*	Wymogi obowiązujące w dobrostanie – zwiększona o co najmniej 20 % powierzchni bytowej	Wymogi obowiązujące w dobrostanie – zwiększona o co najmniej 50 % powierzchnia bytowa
1.	W systemie wolnostanowiskowym z wydzielonymi legowiskami: <ul style="list-style-type: none">wymiary wydzielonego legowiskapowierzchnia odpasowo – ruchowa	długość – co najmniej 2,1 m szerokość – co najmniej 1,1 m	długość – co najmniej 2,1 m szerokość – co najmniej 1,1 m co najmniej 4 m ²	długość – co najmniej 2,1 m, szerokość – co najmniej 1,1 m co najmniej 5 m ²
2.	Powierzchnia w przeliczeniu na jedną sztukę w systemie wolnostanowiskowym bez wydzielonych legowisk na ściółce	co najmniej 4,5 m ²	co najmniej 5,4 m ²	co najmniej 6,8 m ²

(*)Rozporządzenie Ministra Rolnictwa i Rozwoju Wsi z dnia 28 czerwca 2010r., w sprawie minimalnych warunków utrzymywania gatunków zwierząt gospodarskich innych niż te, dla których normy ochrony zostały określone w przepisach Unii Europejskiej (t. j. Dz. U. z 2019, poz. 1966)



Dobrostan krów mlecznych – praktyka: zwiększona co najmniej o 20% lub co najmniej o 50% powierzchnia bytowa w pomieszczeniach lub w budynkach [2]

Rolnik realizujący praktykę zwiększenia powierzchni bytowej w pomieszczeniach lub w budynkach dla krów mlecznych musi posiadać plan poprawy dobrostanu zwierząt, który został sporządzony przy udziale doradcy rolniczego, na formularzu udostępnionym przez ARiMR, na stronie internetowej Agencji. Plan składa do Agencji w terminie przed upływem 25 dni od dnia, w którym upływa termin składania wniosków o przyznanie płatności dobrostanowych

Wymóg nie dotyczy rolników ekologicznych korzystających z systemu uproszczonego.





Dobrostan krów mlecznych – praktyka utrzymywanie na ściółce

W Planie poprawy dobrostanu zwierząt jest odnotowana możliwość stosowania ściółki w budynkach inwentarskich – dotyczy rolników, którzy posiadają Plan poprawy dobrostanu zwierząt.

- Rolnik wykonuje zdjęcie geotagowane dokumentujące stosowanie ściółki w pomieszczeniu lub w budynku, w których są utrzymywane zwierzęta utrzymywane zgodnie z wymogami, które przesyła z wykorzystaniem aplikacji udostępnionej przez Agencję przed upływem 25 dni od dnia, w którym upływa termin składania wniosków o przyznanie płatności dobrostanowej, albo
- Rolnik sporządza oświadczenie o zapewnieniu zwierzętom utrzymywania na ściółce zgodnie z wymogami, które składa za pomocą systemu teleinformatycznego Agencji w sposób określony w przepisach o Agencji Restrukturyzacji i Modernizacji Rolnictwa albo kierownikowi biura powiatowego Agencji na formularzu opracowanym przez Agencję i udostępnionym na jej stronie internetowej, w terminie od dnia 15 marca do dnia 21 marca roku następującego po roku złożenia wniosku o przyznanie płatności dobrostanowej,



Dobrostan krów mlecznych – praktyka zapewnienie wybiegu



Rolnik prowadzi **rejestr wybiegu**, następnie składa go za pomocą systemu teleinformatycznego Agencji Restrukturyzacji i Modernizacji Rolnictwa w sposób określony w przepisach o Agencji Restrukturyzacji i Modernizacji Rolnictwa albo kierownikowi biura powiatowego Agencji na formularzu opracowanym przez Agencję i udostępnionym na jej stronie internetowej, w terminie **15 marca do dnia 21 marca** roku następującego po roku złożenia wniosku o przyznanie płatności dobrostanowej.

Wymóg udostępnienia zwierzętom wybiegu uznaje się za spełniony w dniu, w którym były one wypasane przez **co najmniej 8 godzin**





Dobrostan krów mlecznych – praktyka późniejsze odsadzanie cieląt

- cielęta odsadza się od krowy mlecznej nie wcześniej niż w 5. dniu od dnia ich urodzenia,
- rejestr odsadzania cieląt od krowy mlecznej jest prowadzony na formularzu udostępnionym przez Agencję na stronie internetowej Agencji. W rejestrze tym wskazuje się wszystkie krowy mleczne oraz terminy urodzenia i odsadzenia wszystkich cieląt pochodzących od tych krów.

Termin na przekazanie rejestru:

od dnia **15 marca do dnia 21 marca** roku następującego po roku złożenia wniosku o przyznanie płatności dobrostanowej



Dobrostan krów mlecznych - płatności



Praktyki	Wartość punktowa praktyki
	liczba pkt/szt. fizyczną
Zwiększona co najmniej o 20% powierzchnia bytowa w pomieszczeniach lub w budynkach	6,9
Zapewnienie wybiegu	2
Późniejsze odsadzanie cieląt	1,7
Utrzymywanie na ściółce	1
Zwiększona co najmniej o 50% powierzchnia bytowa w pomieszczeniach lub w budynkach	10
Zapewnienie wypasu	3,1

Na podstawie danych z komputerowej bazy danych ARiMR określa się, ile krów mlecznych było utrzymywanych w gospodarstwie w okresie realizacji wymogów (stan średni zwierząt dla których zrealizowano praktykę, za wyjątkiem praktyki wypas, gdzie płatność przyznawana jest do liczby krów wypasanych), a następnie określa liczbę punktów uzyskanych przez gospodarstwo z tytułu stosowania praktyk dobrostanowych (por. tabela). Płatność dla danego gospodarstwa **jest iloczynem sumy uzyskanych punktów i stawki za 1 punkt**. Planowana stawka płatności wynosi ok. 100 zł/pkt.

Degresywność płatności (w obrębie danej grupy zwierząt):

- do 100 DJP – 100% płatności
- powyżej 100 DJP do 150 DJP – 75% płatności
- powyżej 150 DJP – brak płatności



Dobrostan krów mamek utrzymywanych w pomieszczeniach lub w budynkach - wymagania ogólne



- wymogami objęte są krowy mamki, cielęta, opasy o masie ciała do 300 kg i jałówki użytkowane w kierunku mięsnym (użytkowanie mięsne określa się na podstawie danych zawartych w komputerowej bazie danych) Przyjmuje się, że bydło osiąga masę 300 kg w wieku 8 mies.
- Do wyliczenia płatności uwzględniane są samice bydła domowego w wieku co najmniej 24 miesięcy.
- Na dzień złożenia wniosku rolnik zobowiązany jest posiadać co najmniej jedną krowę oznakowaną zgodnie z przepisami o systemie identyfikacji i rejestracji zwierząt oraz zgłoszoną w komputerowej bazie danych.





Dobrostan krów mamek utrzymywanych w pomieszczeniach lub w budynkach – dostępne praktyki

Dostępne praktyki:

- **zwiększona co najmniej o 20% powierzchnia bytowa w pomieszczeniach lub w budynkach,**
- **zwiększona co najmniej o 50% powierzchnia bytowa w pomieszczeniach lub w budynkach**
- **utrzymywanie na ściółce** – zapewnienie utrzymania zwierząt objętych wymogami - na ściółce ze słomy lub podobnego materiału lub wydzielenie części ze ściółką ze słomy lub podobnego materiału o powierzchni pozwalającej zwierzętom na jednoczesny odpoczynek;
- **zapewnienie wybieg** - zapewnienie zwierzętom objętym wymogami, wybiegu przez co najmniej 4 godz. dziennie przez cały rok (**praktykę wybiegu w sezonie wegetacyjnym uznaje się za zrealizowaną, jeżeli w okresie pastwiskowym rolnik realizuje praktykę wypasu przez co najmniej 8 godzin dziennie**);
- **zapewnienie wypasu** - zapewnienie zwierzętom objętym wymogami wypasu bez uwięzi przez co najmniej 120 dni w okresie pastwiskowym.



Dobrostan krów mamek utrzymywanych w pomieszczeniach lub w budynkach – praktyka: zwiększona co najmniej o 20% lub co najmniej o 50% powierzchnia bytowa w pomieszczeniach lub w budynkach [1]



Jałówki				
Lp.		Obowiązujące normy prawne*	Wymogi obowiązujące w dobrostanie – zwiększona o co najmniej 20 % powierzchnia bytowa	Wymogi obowiązujące w dobrostanie – zwiększona o co najmniej 50 % powierzchnia bytowa
1.	W systemie wolnostanowiskowym z wydzielonymi legowiskami	Jałówki powyżej 7 m-ca ciąży		
		<ul style="list-style-type: none"> • Wymiary wydzielonego legowiska: <ul style="list-style-type: none"> - Długość – co najmniej 2,1 m, - Szerokość co najmniej 1,1 m • Powierzchnia odpasowo – ruchowa: - 	<ul style="list-style-type: none"> • Wymiary wydzielonego legowiska: <ul style="list-style-type: none"> - Długość – co najmniej 2,1 m, - Szerokość co najmniej 1,1 m • Powierzchnia odpasowo – ruchowa: 4 m² 	<ul style="list-style-type: none"> • Wymiary wydzielonego legowiska: <ul style="list-style-type: none"> - Długość – co najmniej 2,1 m, - Szerokość co najmniej 1,1 m • Powierzchnia odpasowo – ruchowa: 5 m²
		Jałówki powyżej 6 m-ca życia, ale nie dłużej niż do 7 m-ca ciąży		
		<ul style="list-style-type: none"> • Wymiary wydzielonego legowiska: <ul style="list-style-type: none"> - Długość – co najmniej 1,9 m, - Szerokość co najmniej 0,9 m • Powierzchnia odpasowo – ruchowa: - 	<ul style="list-style-type: none"> • Wymiary wydzielonego legowiska: <ul style="list-style-type: none"> - Długość – co najmniej 1,9 m, - Szerokość co najmniej 0,9 m • Powierzchnia odpasowo – ruchowa: 4 m² 	<ul style="list-style-type: none"> • Wymiary wydzielonego legowiska: <ul style="list-style-type: none"> - Długość – co najmniej 1,9 m, - Szerokość co najmniej 0,9 m • Powierzchnia odpasowo – ruchowa: 5 m²

Dobrostan krów mamek utrzymywanych w pomieszczeniach lub w budynkach – praktyka: zwiększona co najmniej o 20% lub co najmniej o 50% powierzchnia bytowa w pomieszczeniach lub w budynkach [2]



Jałówki				
Lp.		Obowiązujące normy prawne*	Wymogi obowiązujące w dobrostanie – zwiększona o co najmniej 20 % powierzchnia bytowa	Wymogi obowiązujące w dobrostanie – zwiększona o co najmniej 50 % powierzchnia bytowa
2.	W systemie wolnostanowiskowym bez wydzielonych legowisk na ściółce	Jałówki powyżej 7 m-ca ciąży		
		Co najmniej 4,5 m ²	Co najmniej 5,4 m ²	Co najmniej 6,8 m ²
		Jałówki powyżej 6 m-ca życia, ale nie dłużej niż do 7 m-ca ciąży		
		Co najmniej 2,2 m ²	Co najmniej 2,6m ²	Co najmniej 3,3 m ²
3.	W systemie wolnostanowiskowym bez wydzielonych legowisk i ściółki	Jałówki powyżej 19 m-ca życia, jednak nie dłużej niż do 7 m-ca ciąży		
		Co najmniej 2 m ²	Co najmniej 2,2m ²	Co najmniej 3 m ²
		Jałówki powyżej 6 m-ca życia do 19 m-ca życia		
		Co najmniej 1,6 m ²	Co najmniej 1,9m ²	Co najmniej 2,4 m ²

(*) Rozporządzenie MRiRW z dnia 28 czerwca 2010r., w sprawie minimalnych warunków utrzymywania gatunków zwierząt gospodarskich innych niż te, dla których normy ochrony zostały określone w przepisach Unii Europejskiej (t. j. Dz. U. z 2019, poz. 1966)

Dobrostan krów mamek utrzymywanych w pomieszczeniach lub w budynkach – praktyka: zwiększona co najmniej o 20% lub co najmniej o 50% powierzchnia bytowa w pomieszczeniach lub w budynkach [3]

Rolnik realizujący praktykę zwiększenia powierzchni bytowej w pomieszczeniach lub w budynkach dla krów mamek musi posiadać plan poprawy dobrostanu zwierząt, który został sporządzony przy udziale doradcy rolniczego, na formularzu udostępnionym przez ARiMR. Plan składa do Agencji w terminie przed upływem 25 dni od dnia, w którym upływa termin składania wniosków o przyznanie płatności dobrostanowych.

Wymóg nie dotyczy rolników ekologicznych korzystających z systemu uproszczonego.



Dobrostan krów mamek utrzymywanych w pomieszczeniach lub w budynkach - praktyka: utrzymywanie na ściółce



W Planie poprawy dobrostanu zwierząt jest odnotowana możliwość stosowania ściółki w budynkach inwentarskich.

- Rolnik wykonuje zdjęcie geotagowane dokumentujące stosowanie ściółki w pomieszczeniu lub w budynku, w których są utrzymywane zwierzęta utrzymywane zgodnie z wymogami, które przesyła z wykorzystaniem aplikacji udostępnionej przez Agencję przed upływem 25 dni od dnia, w którym upływa termin składania wniosków o przyznanie płatności dobrostanowej, albo
- Rolnik sporządza oświadczenie o zapewnieniu zwierzętom utrzymywania na ściółce zgodnie z wymogami, które składa za pomocą systemu teleinformatycznego Agencji w sposób określony w przepisach o Agencji Restrukturyzacji i Modernizacji Rolnictwa albo kierownikowi biura powiatowego Agencji na formularzu opracowanym przez Agencję i udostępnionym na jej stronie internetowej, w terminie od dnia 15 marca do dnia 21 marca roku następującego po roku złożenia wniosku o przyznanie płatności dobrostanowej.



Dobrostan krów mamek utrzymywanych w pomieszczeniach lub w budynkach – praktyka zapewnienie wybiegu



Rolnik prowadzi **rejestr wybiegu**, następnie składa go za pomocą systemu teleinformatycznego Agencji Restrukturyzacji i Modernizacji Rolnictwa w sposób określony w przepisach o Agencji Restrukturyzacji i Modernizacji Rolnictwa albo kierownikowi biura powiatowego Agencji na formularzu opracowanym przez Agencję i udostępnionym na jej stronie internetowej, w terminie **od dnia 15 marca do dnia 21 marca roku** następującego po roku złożenia wniosku o przyznanie płatności dobrostanowej.

Wymóg udostępnienia zwierzętom wybiegu uznaje się za spełniony w dniu, w którym były one wypasane przez **co najmniej 8 godzin**



Dobrostan krów mamek utrzymywanych w pomieszczeniach lub w budynkach – praktyka zapewnienie wypasu



- Krowom mamkom zapewnia się co najmniej **120 dni** wypasu w sezonie wegetacyjnym, bez uwięzi (przez min. **6 godz. dziennie**) - od dnia **1 kwietnia** roku, w którym został złożony wniosek o przyznanie płatności dobrostanowej do dnia **30 września** tego roku.
- Rolnik prowadzi **rejestr wypasu** na formularzu udostępnionym przez Agencję na stronie internetowej Agencji, i składa go za pomocą systemu teleinformatycznego Agencji Restrukturyzacji i Modernizacji Rolnictwa albo kierownikowi biura powiatowego Agencji w terminie od dnia **1 października do dnia 7 października** roku złożenia wniosku o przyznanie płatności dobrostanowej.





Dobrostan krów mamek utrzymywanych w pomieszczeniach lub w budynkach – płatności

Praktyki	Wartość punktowa praktyki
	liczba pkt/szt. fizyczną
Zwiększona co najmniej o 20% powierzchnia bytowa w pomieszczeniach lub w budynkach	3,6
Zapewnienie wybiegu	1,5
Utrzymywanie na ściółce	0,9
Zapewnienie wypasu	1,5
Zwiększona co najmniej o 50% powierzchnia bytowa w pomieszczeniach lub w budynkach	9,1

Na podstawie danych z komputerowej bazy danych ARiMR określa, ile krów mamek było utrzymywanych w gospodarstwie w okresie realizacji wymogów (stan średni zwierząt dla których zrealizowano praktykę, za wyjątkiem praktyki wypas, gdzie płatność przyznawana jest do liczby krów wypasanych), a następnie określa liczbę punktów uzyskanych przez gospodarstwo z tytułu stosowania praktyk dobrostanowych. Płatność dla danego gospodarstwa **jest iloczynem sumy uzyskanych punktów i stawki za 1 punkt**. Planowana stawka płatności wynosi ok. 100 zł/pkt.

Degresywność płatności (w obrębie danej grupy zwierząt):

- do 100 DJP – 100% płatności
- powyżej 100 DJP do 150 DJP – 75% płatności
- powyżej 150 DJP – brak płatności



Dobrostan krów mamek utrzymywanych w systemie otwartym - wymagania ogólne



- wymogami objęte są krowy mamki, cielęta, opasy o masie ciała do 300 kg (przyjmuje się, że bydło osiąga masę 300 kg w wieku 8 mies.) i jałówki użytkowane w kierunku mięsnym (użytkowanie mięsne określa się na podstawie danych zawartych w systemie identyfikacji i rejestracji zwierząt).
- Do wyliczenia płatności uwzględniane są samice bydła domowego w wieku co najmniej 24 miesięcy.
- Na dzień złożenia wniosku rolnik zobowiązany jest posiadać co najmniej jedną krowę oznakowaną zgodnie z przepisami o systemie identyfikacji i rejestracji zwierząt oraz zgłoszoną w komputerowej bazie danych.



Dobrostan krów mamek utrzymywanych w systemie otwartym



- **zwiększona powierzchnia bytowa** – krowom mamkom, cielętom, opasom o masie ciała do 300 kg i jałówkom użytkowanym w kierunku mięsnym, zapewnia się zwiększoną o co najmniej 20% zewnętrzną powierzchnią bytową zgodnie z poniższą tabelą:

Zwierzęta objęte wymogami			
lp		Obowiązujące normy prawne*	Wymogi obowiązujące w dobrostanie - zwiększona o co najmniej 20% powierzchnia bytowa
Powierzchnia, na której utrzymywane jest bydło na 1 sztukę wynosi, co najmniej:			
1.	Cielęta	5 m ²	6 m ²
2.	Jałówki	10 m ²	12 m ²
3.	Opasy do 300 kg	-	12 m ²
4.	Krowy	15 m ²	18 m ²

(*) Przepisy prawa określają wyłącznie minimalną powierzchnie dla bydła utrzymwanego w systemie otwartym, brak jest regulacji dotyczącej powierzchni minimalnej dla opasów utrzymywanych poza budynkiem inwentarskim.

Rozporządzenie MRiRW z dnia 28 czerwca 2010 r. w sprawie minimalnych warunków utrzymywania gatunków zwierząt gospodarskich innych niż te, dla których normy ochrony zostały określone w przepisach Unii Europejskiej (t. j. Dz. U. z 2019, poz. 1966).

Rozporządzenie MRiRW z dnia 15 lutego 2010 r. w sprawie wymagań i sposobu postępowania przy utrzymywaniu gatunków zwierząt gospodarskich, dla których normy ochrony zostały określone w przepisach Unii Europejskiej (Dz. U. Nr 56, poz. 344, z późn. zm.).



Dobrostan krów mamek utrzymywanych w systemie otwartym

Rolnik realizujący praktykę zwiększenia powierzchni bytowej w pomieszczeniach lub w budynkach dla krów mamek musi posiadać **plan poprawy dobrostanu zwierząt**, który został sporządzony przy udziale doradcy rolniczego, na formularzu udostępnionym przez Agencję Restrukturyzacji i Modernizacji Rolnictwa, na stronie internetowej Agencji. Plan składa do Agencji w terminie przed upływem 25 dni od dnia, w którym upływa termin składania wniosków o przyznanie płatności dobrostanowych.

Wymóg nie dotyczy rolników ekologicznych korzystających z systemu uproszczonego.

Na podstawie danych z komputerowej bazy danych ARiMR określa, ile krów mamek było utrzymywanych w gospodarstwie w okresie realizacji wymogów (stan średni), a następnie określa liczbę punktów uzyskanych przez gospodarstwo z tytułu stosowania praktyk dobrostanowych. Płatność dla danego gospodarstwa **jest iloczynem sumy uzyskanych punktów i stawki za 1 punkt**. Planowana stawka płatności wynosi ok. 100 zł/pkt.

Szacowana stawka płatności:

- System otwarty – 3,8 pkt/szt.

Degresywność płatności (w obrębie danej grupy zwierząt):

- do 100 DJP – 100% płatności
- powyżej 100 DJP do 150 DJP – 75% płatności
- powyżej 150 DJP – brak płatności





Dobrostan opasów - wymagania ogólne

Do płatności kwalifikuje się bydło opasowe:

- w wieku od ukończenia 4 miesiąca życia do ukończenia 18 miesiąca życia, utrzymywane w tym okresie życia w gospodarstwie beneficjenta przez co najmniej 120 dni - w przypadku opasów, które nie pochodzą od krów mamek objętych ekoschematem Dobrostan zwierząt.
- o masie ciała powyżej 300 kg (8 mies.) do ukończenia 18 miesiąca życia, utrzymywane w tym okresie życia w gospodarstwie beneficjenta przez co najmniej 120 dni - w przypadku opasów, które pochodzą od krów mamek objętych ekoschematem Dobrostan zwierząt.
- Zwierzęta zarejestrowane w komputerowej bazie danych jako przeznaczone do opasu **nie będą** mogły być w przyszłości uwzględnione w płatnościach dobrostanowych do krów mlecznych lub krów mamek
- Bydło w typie użytkowym mięsnym lub typie użytkowym mlecznym, lub typie użytkowym kombinowanym o mięsnym lub mlecznym kierunku użytkowania zgłoszone jest w komputerowej bazie danych jako bydło przeznaczone do opasu.





Dobrostan opasów – dostępne praktyki

Dostępne praktyki:

- **zwiększona co najmniej o 20% powierzchnia bytowa w pomieszczeniach lub w budynkach** – zwierzętom objętym wymogami, utrzymywanym bez uwięzi, zapewnia się zwiększoną o co najmniej 20% powierzchnią bytową w pomieszczeniach/budynkach, zgodnie z tabelą określającą minimalne wielkości tych powierzchni.
- **zwiększona co najmniej o 50% powierzchnia bytowa w pomieszczeniach lub w budynkach** – zwierzętom objętym wymogami, utrzymywanym bez uwięzi, zapewnia się zwiększoną o co najmniej 50% powierzchnią bytową w pomieszczeniach/budynkach, zgodnie z tabelą określającą minimalne wielkości tych powierzchni.
- **utrzymywanie na ściółce** - zapewnienie zwierzętom objętym wymogami utrzymania na ściółce ze słomy lub podobnego materiału lub wydzielenie części ze ściółką ze słomy lub podobnego materiału o powierzchni pozwalającej na jednoczesny odpoczynek zwierząt;
- **zapewnienie wybiegu** - zapewnienie zwierzętom objętym wymogami, wybiegu przez co najmniej 4 godz. dziennie przez cały rok (**praktykę wybiegu w sezonie wegetacyjnym uznaje się za zrealizowaną, jeżeli w okresie pastwiskowym rolnik realizuje praktykę wypasu przez co najmniej 8 godzin dziennie**);
- **zapewnienie wypasu** - zapewnienie zwierzętom objętym wymogami wypasu, bez uwięzi przez co najmniej 120 dni w sezonie wegetacyjnym.





Dobrostan opasów – praktyka: zwiększona co najmniej o 20% lub co najmniej o 50% powierzchnia bytowa w pomieszczeniach lub w budynkach [1]

Opasy				
Lp.	Obowiązujące normy prawne	Wymogi obowiązujące w dobrostanie – zwiększona o co najmniej 20 % powierzchnia bytowa	Wymogi obowiązujące w dobrostanie – zwiększona o co najmniej 50 % powierzchnia bytowa	
1.	Utrzymywane pojedynczo – wymiary kojca ***	CIEŁĘTA*		
		<ul style="list-style-type: none">- Szerokość – co najmniej wysokość cielęcia w kłębie,- Długość – co najmniej 1,1 długości ciała cielęcia mierzonej od czubka nosa do ogonowej krawędzi guza kulszowego	<ul style="list-style-type: none">- Szerokość – co najmniej wysokość cielęcia w kłębie + 20 %- Długość – co najmniej 1,1 długości ciała cielęcia mierzonej od czubka nosa do ogonowej krawędzi guza kulszowego + 20 %	<ul style="list-style-type: none">- Szerokość – co najmniej wysokość cielęcia w kłębie + 50 %- Długość – co najmniej 1,1 długości ciała cielęcia mierzonej od czubka nosa do ogonowej krawędzi guza kulszowego + 50 %
	Utrzymywane grupowo – powierzchnia kojca w przeliczeniu na jedną sztukę	<ul style="list-style-type: none">- 1,5 m² - dla cieląt o masie ciała do 150 kg- 1,7 m² - dla cieląt o masie ciała powyżej 150 do 220 kg- 1,8 m² - dla cieląt o masie ciała powyżej 220 kg	<ul style="list-style-type: none">- 1,8 m² - dla cieląt o masie ciała do 150 kg- 2 m² - dla cieląt o masie ciała powyżej 150 do 220 kg- 2,2 m² - dla cieląt o masie ciała powyżej 220 kg	<ul style="list-style-type: none">- 2,3 m² - dla cieląt o masie ciała do 150 kg- 2,6 m² - dla cieląt o masie ciała powyżej 150 do 220 kg- 2,7 m² - dla cieląt o masie ciała powyżej 220 kg



Dobrostan opasów – praktyka: zwiększona co najmniej o 20% lub co najmniej o 50% powierzchnia bytowa w pomieszczeniach lub w budynkach[2]

Opasy

Lp.	Obowiązujące normy prawne	Wymogi obowiązujące w dobrostanie – zwiększona o co najmniej 20 % powierzchnia bytowa	Wymogi obowiązujące w dobrostanie – zwiększona o co najmniej 50 % powierzchnia bytowa	
2.	Utrzymywane bez uwięzi wolnostanowiskowo bez wydzielonych legowisk na ściółce- powierzchnia w przeliczeniu na jedną sztukę	OPASY**		
		Bydło opasowe o masie ciała do 300 kg – co najmniej 1,6m ²	Bydło opasowe o masie ciała do 300 kg – co najmniej 1,9m ²	Bydło opasowe o masie ciała do 300 kg – co najmniej 2,4m ²
		Bydło opasowe o masie ciała powyżej 300 kg – co najmniej 2,2m ²	Bydło opasowe o masie ciała powyżej 300 kg – co najmniej 2,6 m ²	Bydło opasowe o masie ciała powyżej 300 kg – co najmniej 3,3m ²
3.	Utrzymywane bez uwięzi wolnostanowiskowo, bez wydzielonych legowisk i ściółki	Bydło opasowe o masie ciała do 300 kg – co najmniej 1,3 m ²	Bydło opasowe o masie ciała do 300 kg – co najmniej 1,6 m ²	Bydło opasowe o masie ciała do 300 kg – co najmniej 2 m ²
		Bydło opasowe o masie ciała powyżej 300 kg – co najmniej 1,8m ²	Bydło opasowe o masie ciała powyżej 300 kg – co najmniej 2,2 m ²	Bydło opasowe o masie ciała powyżej 300 kg – co najmniej 2,7m ²

(*) Rozporządzenie MRiRW z dnia 15 lutego 2010r., w sprawie wymagań i sposobu postępowania przy utrzymywaniu gatunków zwierząt gospodarskich, dla których normy ochrony zostały określone w przepisach Unii Europejskiej (Dz. U> Nr 56, poz.344, z późn. zm.)

(**) Rozporządzenie MRiRW z dnia 28 czerwca 2010r., w sprawie minimalnych warunków utrzymywania gatunków zwierząt gospodarskich innych niż te, dla których normy ochrony zostały określone w przepisach Unii Europejskiej (t. j. Dz. U. z 2019, poz. 1966)

(***) Ustawa z dnia 21 sierpnia 1997 r. o ochronie zwierząt (tj. Dz. U. z 2022 poz. 572) – pojedynczo można utrzymywać cielęta w wieku powyżej 8 tygodni tylko w gospodarstwach, które posiadają mniej niż 6 sztuk cieląt (w gospodarstwach utrzymujących co najmniej 6 cieląt - zabrania się utrzymania pojedynczo cieląt w wieku powyżej 8 tygodnia życia).

Przyjmuje się, że wagę 300 kg opas osiąga w wieku 8 miesięcy !



Dobrostan opasów – praktyka: zwiększona co najmniej o 20% lub co najmniej o 50% powierzchnia bytowa w pomieszczeniach lub w budynkach[3]

Rolnik realizujący praktykę zwiększenia powierzchni bytowej w pomieszczeniach lub w budynkach dla opasów musi posiadać **plan poprawy dobrostanu zwierząt**, który został sporządzony przy udziale doradcy rolniczego, na formularzu udostępnionym przez Agencję Restrukturyzacji i Modernizacji Rolnictwa, na stronie internetowej Agencji. Plan składa do Agencji w terminie przed upływem 25 dni od dnia, w którym upływa termin składania wniosków o przyznanie płatności dobrostanowych.

Wymóg nie dotyczy rolników ekologicznych korzystających z systemu uproszczonego.



Dobrostan opasów – praktyka: utrzymywanie na ściółce



W Planie poprawy dobrostanu zwierząt jest odnotowana możliwość stosowania ściółki w budynkach inwentarskich – dotyczy rolników posiadających Plan poprawy dobrostanu zwierząt.

- Rolnik wykonuje zdjęcie geotagowane dokumentujące stosowanie ściółki w pomieszczeniu lub w budynku, w których są utrzymywane zwierzęta utrzymywane zgodnie z wymogami, które przesyła z wykorzystaniem aplikacji udostępnionej przez Agencję przed upływem 25 dni od dnia, w którym upływa termin składania wniosków o przyznanie płatności dobrostanowej, albo
- Rolnik sporządza oświadczenie o zapewnieniu zwierzętom utrzymywania na ściółce zgodnie z wymogami, które składa za pomocą systemu teleinformatycznego Agencji w sposób określony w przepisach o Agencji Restrukturyzacji i Modernizacji Rolnictwa albo kierownikowi biura powiatowego Agencji na formularzu opracowanym przez Agencję i udostępnionym na jej stronie internetowej, w terminie od dnia 15 marca do dnia 21 marca roku następującego po roku złożenia wniosku o przyznanie płatności dobrostanowej.



Dobrostan opasów – praktyka: zapewnienie wybiegu

Rolnik prowadzi **rejestr wybiegu**, następnie składa go za pomocą systemu teleinformatycznego Agencji Restrukturyzacji i Modernizacji Rolnictwa w sposób określony w przepisach o Agencji Restrukturyzacji i Modernizacji Rolnictwa albo kierownikowi biura powiatowego Agencji na formularzu opracowanym przez Agencję i udostępnionym na jej stronie internetowej, w terminie **od dnia 15 marca do dnia 21 marca** roku następującego po roku złożenia wniosku o przyznanie płatności dobrostanowej.

Wymóg udostępnienia zwierzętom wybiegu uznaje się za spełniony w dniu, w którym były one wypasane przez **co najmniej 8 godzin**



Dobrostan opasów – praktyka: zapewnienie wypasu



- Opasom zapewnia się co najmniej **120 dni** wypasu w sezonie wegetacyjnym, bez uwięzi (przez min. **6 godz. dziennie**) - od dnia **1 kwietnia** roku, w którym został złożony wniosek o przyznanie płatności dobrostanowej do dnia **30 września** tego roku.
- Rolnik prowadzi **rejestr wypasu** na formularzu udostępnionym przez Agencję na stronie internetowej Agencji, i składa go za pomocą systemu teleinformatycznego Agencji Restrukturyzacji i Modernizacji Rolnictwa albo kierownikowi biura powiatowego Agencji w terminie od dnia **1 października do dnia 7 października roku złożenia wniosku** o przyznanie płatności dobrostanowej.
-





Dobrostan opasów – płatności

Praktyki	Wartość punktowa praktyki
	liczba pkt/szt. fizyczną
Zwiększona co najmniej o 20% powierzchnia bytowa w pomieszczeniach lub w budynkach	0,8
Zapewnienie wybiegu	2,8
Utrzymywanie na ściółce	0,9
Zapewnienie wypasu	2,9
zwiększona co najmniej o 50% powierzchnia bytowa w pomieszczeniach lub w budynkach	2,0

Na podstawie danych z systemu Identyfikacji i Rejestracji Zwierząt ARiMR określa, ile opasów było utrzymywanych w gospodarstwie w okresie realizacji wymogów w wieku kwalifikowalności (stan średni zwierząt dla których zrealizowano praktykę, za wyjątkiem praktyki wypas, gdzie płatność przyznawana jest do liczby krów wypasanych), a następnie określa liczbę punktów uzyskanych przez gospodarstwo z tytułu stosowania praktyk dobrostanowych (por. tabela). Płatność dla danego gospodarstwa **jest iloczynem sumy uzyskanych punktów i stawki za 1 punkt**. Planowana stawka płatności wynosi ok. 100 zł/pkt.

Degresywność płatności (w obrębie danej grupy zwierząt):

- do 100 DJP – 100% płatności
- powyżej 100 DJP do 150 DJP – 75% płatności
- powyżej 150 DJP – brak płatności





Dobrostan owiec [1]

Wszystkim zwierzętom z gatunku owca domowa zapewnia się:

- wypas lub dostęp do wybiegu - przez co najmniej 120 dni w sezonie wegetacyjnym
- zwiększoną o co najmniej 20% powierzchnię bytową w pomieszczeniach/budynkach.

Rolnik musi posiadać **plan poprawy dobrostanu zwierząt**, który został sporządzony przy udziale doradcy rolniczego, na formularzu udostępnionym przez Agencję Restrukturyzacji i Modernizacji Rolnictwa, na stronie internetowej Agencji. Plan składa do Agencji w terminie przed upływem 25 dni od dnia, w którym upływa termin składania wniosków o przyznanie płatności dobrostanowych.

Wymóg nie dotyczy rolników ekologicznych korzystających z systemu uproszczonego.

Rolnik składa **oświadczenie** o zapewnieniu wypasu lub dostępu do wybiegu do Agencji na formularzu udostępnionym przez Agencję na stronie internetowej Agencji, w terminie od dnia **1 października do dnia 7 października** roku złożenia wniosku o przyznanie płatności.



Dobrostan owiec [2]



Owce			
Lp.		Obowiązujące normy prawne*	Wymogi obowiązujące w dobrostanie
1.	Powierzchnia pomieszczenia dla owiec utrzymywanych pojedynczo powinna wynosić w przypadku utrzymywania:		
	samicy gatunku owca domowa w wieku powyżej 12 miesięcy	–	co najmniej 2,16 m ²
	samicy gatunku owca domowa w wieku powyżej 12 miesięcy z jagnięciem	co najmniej 2,5 m ² i dodatkowo co najmniej 0,7 m ² dla każdego następnego jagnięcia ssącego	co najmniej 3 m ² i dodatkowo co najmniej 0,84 m ² dla każdego następnego jagnięcia ssącego
	samicy gatunku owca domowa w wieku od 6 do 12 miesięcy	co najmniej 1,5 m ²	co najmniej 1,8 m ²
	samca gatunku owca domowa w wieku powyżej 12 miesięcy (**)	co najmniej 3 m ²	co najmniej 3,6 m ²
	samca gatunku owca domowa w wieku od 6 do 12 miesięcy(**)	co najmniej 2 m ²	co najmniej 2,4 m ²
	Samca gatunku owca domowa – skopka	co najmniej 0,8 m ²	co najmniej 0,96 m ²



Dobrostan owiec [3]

Owce			
Lp.		Obowiązujące normy prawne*	Wymogi obowiązujące w dobrostanie
2.	Powierzchnia pomieszczenia dla owiec utrzymywanych grupowo, w przeliczeniu na 1 sztukę, powinna wynosić w przypadku utrzymywania:		
	samicy gatunku owca domowa w wieku powyżej 12 miesięcy		co najmniej 1,2 m ²
	samicy gatunku owca domowa w wieku powyżej 12 miesięcy z jagnięciem	co najmniej 1,5 m ² i dodatkowo co najmniej 0,5 m ² dla każdego następnego jagnięcia ssącego	co najmniej 1,8 m ² i dodatkowo co najmniej 0,6 m ² dla każdego następnego jagnięcia ssącego
	samicy gatunku owca domowa w wieku od 6 do 12 miesięcy	co najmniej 0,8 m ²	co najmniej 0,96 m ²
	samca gatunku owca domowa w wieku powyżej 12 miesięcy (**)	co najmniej 2 m ²	co najmniej 2,4 m ²
	samca gatunku owca domowa w wieku od 6 do 12 miesięcy (**)	co najmniej 1,5 m ²	co najmniej 1,8 m ²
	Samca gatunku owca domowa – skopka	co najmniej 0,6 m ²	co najmniej 0,72 m ²
(*)Rozporządzenie MRiRW z dnia 28 czerwca 2010r., w sprawie minimalnych warunków utrzymywania gatunków zwierząt gospodarskich innych niż te, dla których normy ochrony zostały określone w przepisach Unii Europejskiej (t. j. Dz. U. z 2019, poz. 1966)			
(**) nie dotyczy skopków			



Dobrostan kur niosek [1]

Warunki:

- posiadanie nadanego numeru zakładu drobiu zgodnie z przepisami ustawy o systemie identyfikacji i rejestracji zwierząt,
- posiadanie co najmniej 350 stanowisk dla kur niosek w gospodarstwie (zgodnie z powszechnie obowiązującymi przepisami),
- zapewnia się nie przycinanie dziobów w gospodarstwie,
- zapewnia się utrzymanie kur bez klatek na ściółce,
- zapewnia się zwiększoną powierzchnię bytową w kurniku - obsada nie większa niż 7 szt./m² powierzchni użytkowej podłogi,
- zapewnia się zwiększoną dostępności gniazd:
 - *pojedynczych* – nie więcej niż 5 kur niosek/gniazdo,
 - *grupowych* – nie więcej niż 96 kur niosek/m² powierzchni gniazda,
- Zapewnia się grzędy o długości min. 0,2 m/kurę nioskę,
- Zapewnia się stały dostęp do materiałów lub przedmiotów absorbujących uwagę o jakości niewywierającej szkodliwego wpływu na zdrowie.

Rolnik musi posiadać **plan poprawy dobrostanu zwierząt**, który został sporządzony przy udziale doradcy rolniczego, na formularzu udostępnionym przez Agencję Restrukturyzacji i Modernizacji Rolnictwa, na stronie internetowej Agencji. Plan składa do Agencji w terminie przed upływem 25 dni od dnia, w którym upływa termin składania wniosków o przyznanie płatności dobrostanowych.

Wymóg nie dotyczy rolników ekologicznych korzystających z systemu uproszczonego.



Dobrostan kur niosek [2]

Kury nioski			
Lp.		Obowiązujące normy prawne	Wymogi obowiązujące w dobrostanie
1.		utrzymywanie klatkowe utrzymanie bez klatek	utrzymanie bez klatek
W przypadku utrzymywania kur niosek bez klatek			
2.	Obsada	max 9 szt./m ²	max 7 szt./m ²
3.	Gniazdo <ul style="list-style-type: none">• pojedyncze lub• grupowe	<ul style="list-style-type: none">• max 7 kur niosek/gniazdo• max 120 kur niosek/m²	<ul style="list-style-type: none">• max 5 kur niosek/gniazdo• max 96 kur niosek/m²
4.	Grzęda	co najmniej 0,15 m x liczba kur niosek	co najmniej 0,2 m x liczba kur niosek
5.	Inne	w celu przeciwdziałania wydziobaniu piór i kanibalizmowi możliwe jest przycinanie dziobów przed ukończeniem 10 dnia życia	zakaz przycinania dziobów
		–	zapewnienie stałego dostępu do materiałów lub przedmiotów absorbujących uwagę o jakości niewywierającej szkodliwego wpływu na zdrowie

(*)Rozporządzenie MRiRW z dnia 15 lutego 2010r., w sprawie wymagań i sposobu postępowania przy utrzymywaniu gatunków zwierząt gospodarskich, dla których normy ochrony zostały określone w przepisach Unii Europejskiej (Dz. U. Nr 56, poz. 344, z późn. zm.)



Dobrostan kurcząt brojlerów [1]

Warunki:

- podmioty utrzymujące kurczęta brojlery są zarejestrowane zgodnie z przepisami o ochronie zdrowia zwierząt oraz zwalczaniu chorób zakaźnych zwierząt,
- posiadanie co najmniej 500 stanowisk dla kurcząt brojlerów w gospodarstwie (zgodnie z powszechnie obowiązującymi przepisami),
- Zapewnia się zwiększoną powierzchnią bytową w kurniku - maksymalna obsada nie większa niż 30 kg/m² i jednocześnie nie większe niż 20 szt./m²,
- zapewnienie minimum 6 godzin nieprzerwanej ciemności podczas doby,
- zapewnienie stałego dostępu do materiałów lub przedmiotów absorbujących uwagę o jakości niewywierającej szkodliwego wpływu na zdrowie.

Rolnik musi posiadać **plan poprawy dobrostanu zwierząt**, który został sporządzony przy udziale doradcy rolniczego, na formularzu udostępnionym przez Agencję Restrukturyzacji i Modernizacji Rolnictwa, na stronie internetowej Agencji. Plan składa do Agencji w terminie przed upływem 25 dni od dnia, w którym upływa termin składania wniosków o przyznanie płatności dobrostanowych.

Wymóg nie dotyczy rolników ekologicznych korzystających z systemu uproszczonego.

Rolnik składa **oświadczenie** o zapewnieniu wszystkim utrzymywanym w gospodarstwie kurczętom brojlerom co najmniej 6 godzin nieprzerwanej ciemności podczas doby do Agencji na formularzu udostępnionym przez Agencję na stronie internetowej Agencji, w terminie **od dnia 15 marca do dnia 21 marca roku następującego po roku złożenia wniosku o przyznanie płatności dobrostanowej.**



Dobrostan kurcząt brojlerów [2]

Kurczęta brojlery			
Lp.		Obowiązujące normy prawne*	Wymogi obowiązujące w dobrostanie
Utrzymywanie kurcząt brojlerów			
1.	Obsada	max 33 kg/m ²	max 30 kg/m ² i nie więcej niż 20 szt./m ²
2.	Inne	w okresie 7 dni od dnia umieszczenia kurcząt brojlerów w kurniku, a także w okresie 3 dni przed przewidywanym dniem ich uboju oświetlenie dostosowuje się do 24-godzinnego rytmu, z okresami zaciemnienia trwającymi co najmniej 6 godzin ogółem i co najmniej z jednym okresem nieprzerwanego zaciemnienia trwającym przynajmniej 4 godziny, z wyłączeniem okresów przyciemniania	co najmniej 6 godzin nieprzerwanej ciemności podczas doby
		–	stały dostęp do materiałów i przedmiotów absorbujących uwagę o jakości niewywierającej szkodliwego wpływu na zdrowie

(*) Rozporządzenie MRiRW z dnia 15 lutego 2010r., w sprawie wymagań i sposobu postępowania przy utrzymywaniu gatunków zwierząt gospodarskich, dla których normy ochrony zostały określone w przepisach Unii Europejskiej (Dz. U. Nr 56, poz. 344, z późn. zm.)



Dobrostan indyków utrzymywanych z przeznaczeniem do produkcji mięsa [1]

Wymagania:

- podmioty utrzymujące indyki utrzymywane z przeznaczeniem na produkcję mięsa są zarejestrowane zgodnie z przepisami o ochronie zdrowia zwierząt oraz zwalczaniu chorób zakaźnych zwierząt,
- Posiadanie minimalnej liczby w gospodarstwie stanowisk zgodnie z powszechnie obowiązującymi przepisami - 100,
- Zapewnienia się zwiększoną powierzchnią bytową w pomieszczeniu/budynku – maksymalne zagęszczenie obsady nie większe niż 50 kg/m²,
- zapewnienie okresu nieprzerwanej ciemności trwającego 8 godzin podczas doby,
- zapewnienie stałego dostępu do materiałów lub przedmiotów absorbujących uwagę o jakości niewywierającej szkodliwego wpływu na zdrowie.

Rolnik musi posiadać **plan poprawy dobrostanu zwierząt**, który został sporządzony przy udziale doradcy rolniczego, na formularzu udostępnionym przez Agencję Restrukturyzacji i Modernizacji Rolnictwa, na stronie internetowej Agencji. Plan składa do Agencji w terminie przed upływem 25 dni od dnia, w którym upływa termin składania wniosków o przyznanie płatności dobrostanowych. Wymóg nie dotyczy rolników ekologicznych korzystających z systemu uproszczonego.

Rolnik składa **oświadczenie** o zapewnieniu wszystkim utrzymywanym w gospodarstwie indykom okresu nieprzerwanej ciemności trwającego 8 godzin podczas doby do Agencji na formularzu udostępnionym przez Agencję na stronie internetowej Agencji, w terminie od dnia **15 marca do dnia 21 marca** roku następującego po roku złożenia wniosku o przyznanie płatności dobrostanowej.



Dobrostan indyków utrzymywanych z przeznaczeniem do produkcji mięsa [2]

Indyki utrzymywane z przeznaczeniem na produkcję mięsa

Lp.		Obowiązujące normy prawne*	Wymogi obowiązujące w dobrostanie
Utrzymywanie indyków bez klatek			
1.	Obsada	max 57 kg/m ²	max 50 kg/m ²
2.	Inne	–	Zapewnienie co najmniej 8 godzin nieprzerwanej ciemności podczas doby w okresie
		–	Zapewnienie stałego dostępu do materiałów lub przedmiotów absorbujących uwagę o jakości niewywierającej szkodliwego wpływu na zdrowie
(*)Rozporządzenie Ministra Rolnictwa i Rozwoju Wsi z dnia 28 czerwca 2010r., w sprawie minimalnych warunków utrzymywania gatunków zwierząt gospodarskich innych niż te, dla których normy ochrony zostały określone w przepisach Unii Europejskiej (t. j. Dz. U. z 2019, poz. 1966)			



Dobrostan koni utrzymywanych w pomieszczeniach lub w budynkach [1]

Do ekoschematu kwalifikuje się gospodarstwo posiadające (w dniu złożenia wniosku) co najmniej 2 konie dorosłe w wieku min. 24 miesiące lub klacz ze źrebięciem (do 12 miesięcy)

Konie (dorosłe/młodzież/ klacz ze źrebięciem):

- utrzymywanie bez uwięzi,
- zapewnienie:
 - w sezonie wegetacyjnym - wypasu lub dostępu do powierzchni zewnętrznych przez co najmniej 140 dni (przez min. 6 godz. dziennie),
 - poza sezonem wegetacyjnym - dostępu do powierzchni zewnętrznych lub biegałni przez min. 2 godz. dziennie o powierzchni w przypadku:
 - koni dorosłych/ młodzieży – 70 m² /szt.
 - klaczy ze źrebięciem – 85 m² /szt.
- boksów lub w przypadku utrzymywania wolnostanowiskowego w pomieszczeniach/budynkach - powierzchni zwiększonej co najmniej o 20%.

Do płatności nie kwalifikują się konie utrzymywane w dzikich lub półdzikich warunkach, pochodzące z obszarów parku narodowego albo parku krajobrazowego, wskazanych zgodnie z przepisami o systemie identyfikacji i rejestracji zwierząt.

Rolnik musi posiadać **plan poprawy dobrostanu zwierząt**, który został sporządzony przy udziale doradcy rolniczego, na formularzu udostępnionym przez Agencję Restrukturyzacji i Modernizacji Rolnictwa, na stronie internetowej Agencji. Plan składa do Agencji w terminie przed upływem 25 dni od dnia, w którym upływa termin składania wniosków o przyznanie płatności dobrostanowych.

Wymóg nie dotyczy rolników ekologicznych korzystających z systemu uproszczonego.



Dobrostan koni utrzymywanych w pomieszczeniach lub w budynkach [2]

Rolnik składa do Agencji na formularzu udostępnionym przez Agencję na stronie internetowej Agencji w terminie od **1 października do dnia 7 października** roku złożenia wniosku o przyznanie płatności dobrostanowej oświadczenie o zapewnieniu wypasu lub dostępu do wybiegu wszystkim utrzymywanym w gospodarstwie zwierzętom z gatunku koń domowy przez co najmniej 140 dni w okresie pastwiskowym, a w przypadku:

- tymczasowego ich przemieszczenia w tym okresie, w celu wypasu, do siedziby stada w rozumieniu przepisów o systemie identyfikacji i rejestracji zwierząt innego rolnika – również wskazanie miejsca tego przemieszczenia
- wskazanie daty rozpoczęcia wypasu.

Rolnik składa **oświadczenie** o zapewnieniu wszystkim utrzymywanym w gospodarstwie zwierzętom z gatunku koń domowy dostępu do powierzchni zewnętrznych lub biegałni do Agencji na formularzu udostępnionym przez Agencję na stronie internetowej Agencji, w terminie od dnia **15 marca do dnia 21 marca** roku następującego po roku złożenia wniosku o przyznanie płatności dobrostanowej.





Dobrostan koni utrzymywanych w pomieszczeniach lub w budynkach [3]

Konie			
Lp.		Obowiązujące normy prawne*	Wymogi obowiązujące w dobrostanie
1.	Powierzchnia boksu	<ul style="list-style-type: none">• <u>Konie dorosłe</u>, których wysokość w kłębie wynosi do 1,47 m – co najmniej 6 m²,• <u>Konie dorosłe</u>, których wysokość w kłębie wynosi powyżej 1,47 m – co najmniej 9 m²,• <u>Klacz ze źrebięciem</u> – co najmniej 12 m²,	<ul style="list-style-type: none">• <u>Konie dorosłe</u>, których wysokość w kłębie wynosi do 1,47m – co najmniej 7,2 m²,• <u>Konie dorosłe</u>, których wysokość w kłębie wynosi powyżej 1,47 m – co najmniej 10,8 m²,• <u>Klacz ze źrebięciem</u> – co najmniej 14,4 m²,
2.	Powierzchnia w przypadku utrzymywania w systemie wolnostanowiskowym bez uwięzi	<ul style="list-style-type: none">• <u>Konie dorosłe lub młodzię po odsadzeniu od matki</u> – co najmniej 10 m²,• <u>klacz ze źrebięciem</u> – co najmniej 12 m²	<ul style="list-style-type: none">• <u>Konie dorosłe lub młodzię po odsadzeniu od matki</u> – co najmniej 12 m²,• <u>klacz ze źrebięciem</u> – co najmniej 14,4 m²

(*)Rozporządzenie Ministra Rolnictwa i Rozwoju Wsi z dnia 28 czerwca 2010r., w sprawie minimalnych warunków utrzymywania gatunków zwierząt gospodarskich innych niż te, dla których normy ochrony zostały określone w przepisach Unii Europejskiej (t. j. Dz. U. z 2019, poz. 1966)



Dobrostan koni utrzymywanych w systemie otwartym [1]

Do ekoschematu kwalifikuje się gospodarstwo posiadające (w dniu złożenia wniosku) co najmniej 2 konie w wieku min. 24 miesiące lub klacz ze źrebięciem (do 12 miesięcy)

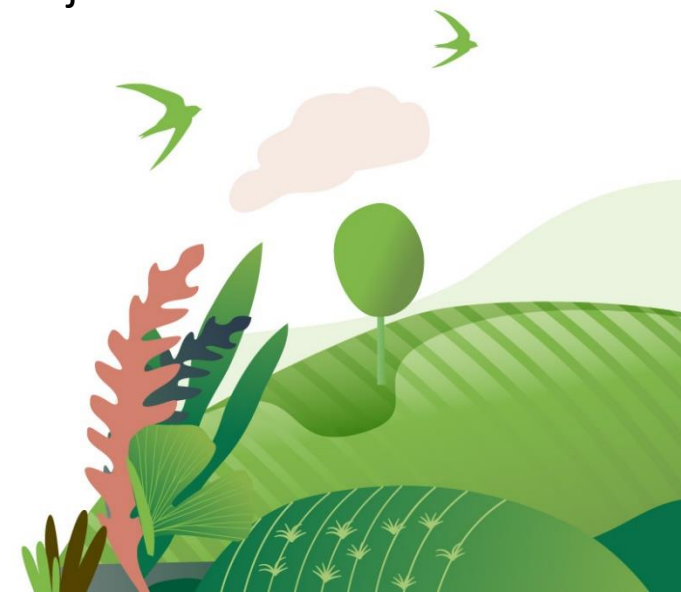
Konie (dorosłe/młodzież/ klacz ze źrebięciem):

- utrzymanie bez uwięzi,
- zapewnienie:
 - zadaszenia o powierzchni pozwalającej na jednoczesne przebywanie wszystkich koni pod tym zadaszeniem,
 - ściółka pod zadaszeniem,
- powierzchnia zewnętrzna zwiększona co najmniej o 20% względem powierzchni wymaganej dla systemu otwartego, zgodnie z poniższą tabelą

Konie			
Lp.		Obowiązujące normy prawne*	Wymogi obowiązujące w dobrostanie
1.	Powierzchnia w systemie otwartym	Koń dorosły–0,1 ha	Koń**–0,12 ha

(*)Rozporządzenie Ministra Rolnictwa i Rozwoju Wsi z dnia 28 czerwca 2010r., w sprawie minimalnych warunków utrzymywania gatunków zwierząt gospodarskich innych niż te, dla których normy ochrony zostały określone w przepisach Unii Europejskiej (t. j. Dz. U. z 2019, poz. 1966)

(**) niezależnie od wieku i płci





Dobrostan koni utrzymywanych w systemie otwartym [2]

Rolnik musi posiadać **plan poprawy dobrostanu zwierząt**, który został sporządzony przy udziale doradcy rolniczego, na formularzu udostępnionym przez Agencję Restrukturyzacji i Modernizacji Rolnictwa, na stronie internetowej Agencji. Plan składa do Agencji w terminie przed upływem 25 dni od dnia, w którym upływa termin składania wniosków o przyznanie płatności dobrostanowych.

Wymóg nie dotyczy rolników ekologicznych korzystających z systemu uproszczonego.





Dobrostan kóz [1]

Wszystkim zwierzętom z gatunku koza domowa zapewnia się:

- utrzymywanie bez uwięzi,
- dostęp do wybiegu przez cały rok - o powierzchni zwiększonej co najmniej o 20%,
- wypas przez co najmniej 120 dni w sezonie wegetacyjnym,
- zwiększoną co najmniej o 20% powierzchnię bytową w pomieszczeniach/budynkach

Rolnik musi posiadać **plan poprawy dobrostanu zwierząt**, który został sporządzony przy udziale doradcy rolniczego, na formularzu udostępnionym przez Agencję Restrukturyzacji i Modernizacji Rolnictwa, na stronie internetowej Agencji. Plan składa do Agencji w terminie przed upływem 25 dni od dnia, w którym upływa termin składania wniosków o przyznanie płatności dobrostanowych. Wymóg nie dotyczy rolników ekologicznych korzystających z systemu uproszczonego.

Rolnik składa do Agencji na formularzu udostępnionym przez Agencję na stronie internetowej Agencji w terminie od **1 października do dnia 7 października** roku złożenia wniosku o przyznanie płatności dobrostanowej oświadczenie o zapewnieniu wszystkim utrzymywanym w gospodarstwie zwierzętom z gatunku koza domowa wypasu co najmniej 120 dni w okresie pastwiskowym, wraz ze wskazaniem daty rozpoczęcia wypasu.

Rolnik składa **oświadczenie** o zapewnieniu wszystkim utrzymywanym w gospodarstwie zwierzętom z gatunku koza domowa dostępu do powierzchni zewnętrznych do Agencji na formularzu udostępnionym przez Agencję na stronie internetowej Agencji, w terminie od dnia **15 marca do dnia 21 marca** roku następującego po roku złożenia wniosku o przyznanie płatności dobrostanowej.

Dobrostan kóz [2]



Kozy		
Lp.	Obowiązujące normy prawne*	Wymogi obowiązujące w dobrostanie
1.	Powierzchnia kojca w przypadku utrzymywania pojedynczego w przeliczeniu na jedną sztukę powinna wynosić, w przypadku utrzymywania:	
samicy gatunku koza domowa w wieku powyżej 12 miesięcy	Co najmniej 1,5 m ²	Co najmniej 1,8 m ²
samicy gatunku koza domowa w wieku powyżej 12 miesięcy z koźlęciem ssącym	Co najmniej 1,5 m ² i dodatkowo co najmniej 0,3 m ² dla każdego następnego koźlęcia ssącego	Co najmniej 1,8 m ² i dodatkowo co najmniej 0,36 m ² dla każdego następnego koźlęcia ssącego
samca gatunku koza domowa w wieku powyżej 12 miesięcy	Co najmniej 1,5 m ²	Co najmniej 1,8 m ²
samca gatunku koza domowa w wieku powyżej 12 miesięcy przeznaczonego do rozrodu	Co najmniej 3 m ²	Co najmniej 3,6 m ²

Dobrostan kóz [3]



Kozy			
	Obowiązujące normy prawne*	Wymogi obowiązujące w dobrostanie	
2.	Powierzchnia kojca w przypadku utrzymywania grupowego w przeliczeniu na jedną sztukę powinna wynosić, w przypadku utrzymywania:		
	samicy gatunku koza domowa w wieku powyżej 12 miesięcy	Co najmniej 1,5 m ²	Co najmniej 1,8 m ²
	samicy gatunku koza domowa w wieku powyżej 12 miesięcy z koźlęciem ssącym	Co najmniej 1,5 m ² i dodatkowo co najmniej 0,3 m ² dla każdego następnego koźlęcia ssącego	Co najmniej 1,8 m ² i dodatkowo co najmniej 0,36 m ² dla każdego następnego koźlęcia ssącego
	samca gatunku koza domowa w wieku powyżej 12 miesięcy	Co najmniej 1,5 m ²	Co najmniej 1,8 m ²
	samca gatunku koza domowa w wieku powyżej 12 miesięcy przeznaczonego do rozrodu	Co najmniej 3 m ²	Co najmniej 3,6 m ²
	Samicy lub samca od odsadzenia do osiągnięcia dojrzałości płciowej tj. do ukończenia 12 miesięcy	Co najmniej 1 m ²	Co najmniej 1,2 m ²
3.	Powierzchnia wybiegu w przeliczeniu na jedną sztukę powinna wynosić w przypadku utrzymywania:		
	wszystkie zwierzęta z gatunku koza poza samcem w wieku powyżej 12 miesięcy, w tym również samcem w tym wieku przeznaczonym do rozrodu	Co najmniej 4 m ²	Co najmniej 4,8 m ²
	Samca gatunku koza domowa w wieku powyżej 12 miesięcy, w tym również samca w tym wieku przeznaczonego do rozrodu	Co najmniej 6 m ²	Co najmniej 7,2 m ²
<p>(*)Rozporządzenie Ministra Rolnictwa i Rozwoju Wsi z dnia 28 czerwca 2010r., w sprawie minimalnych warunków utrzymywania gatunków zwierząt gospodarskich innych niż te, dla których normy ochrony zostały określone w przepisach Unii Europejskiej (t. j. Dz. U. z 2019, poz. 1966)</p>			



Szacowane stawki płatności w systemie wariantowym

- **Owce** – 154,49 PLN/szt.
- **Kozy** – 149,2 PLN/szt.
- **Konie** (zwiększona powierzchnia w budynkach/pomieszczeniach) – 432,63 PLN/szt.
- **Konie** (system otwarty) – 195,87 PLN/szt.
- **Kury nioski** – 14,15 PLN/szt.
- **Kurczęta brojlery** – 0,2 PLN/szt.
- **Indyki utrzymywane z przeznaczeniem do produkcji mięsa** – 3,0 PLN/szt.

Degresywność płatności (w obrębie danego gatunku lub grupy zwierząt):

- do 100 DJP – 100% płatności
- powyżej 100 DJP do 150 DJP – 75% płatności
- powyżej 150 DJP – brak płatności

System uproszczony ubiegania się o płatności dobrostanowe przez rolników utrzymujących zwierzęta w systemie ekologicznym [1]



Rolnik utrzymujący **lochy, tuczniki, krowy mamki lub opasy** w systemie ekologicznym może ubiegać się o płatność dobrostanową na zasadach uproszczonych, jeśli chce uzyskać płatność za zwiększenie powierzchni bytowej w budynkach o 20%. Nie musi wtedy posiadać Planu poprawy dobrostanu zwierząt – równoważnikiem jest potwierdzenie ekologicznej produkcji zwierzęcej w Wykazie producentów, którzy spełnili określone wymagania dotyczące produkcji ekologicznej.

Rolnik utrzymujący krowy mleczne w systemie ekologicznym może ubiegać się o płatność dobrostanową na zasadach uproszczonych, jeśli chce uzyskać płatność za zwiększenie powierzchni bytowej w budynkach o 20% i wypas. Nie musi wtedy posiadać Planu poprawy dobrostanu zwierząt i nie jest zobowiązany do prowadzenia rejestru wypasu – równoważnikiem jest potwierdzenie ekologicznej produkcji zwierzęcej w Wykazie producentów, którzy spełnili określone wymagania dotyczące produkcji ekologicznej.



System uproszczony ubiegania się o płatności dobrostanowe przez rolników utrzymujących zwierzęta w systemie ekologicznym [2]



1. Dobrostan loch

Jeśli rolnik stosuje inne praktyki przewidziane w tym wariantcie (ściółka, późniejsze odsadzanie prosiąt) i chce także za nie uzyskać płatność, to zaznacza ich stosowanie w odpowiednich polach wniosku o płatność i realizuje na zasadach ogólnych tj. prowadzi/ przekazuje ARiMR odpowiednią dokumentację.

Rolnik ekologiczny, który stosuje zwiększenie powierzchni bytowej w budynkach o min. 50 % i chce uzyskać odpowiednią płatność ubiega się o nią na zasadach ogólnych (**w szczególności - sporządza Plan poprawy dobrostanu zwierząt**). Może też wnioskować i uzyskać płatność za realizację pozostałych praktyk (ściółka, późniejsze odsadzanie prosiąt)

2. Dobrostan tuczników

Jeśli rolnik prowadzi chów ściółkowy i chce otrzymać także płatność z tego tytułu, to zaznacza stosowanie tej praktyki w odpowiednim polu wniosku o płatność i realizuje na zasadach ogólnych. Rolnik produkujący świnie w cyklu zamkniętym może ubiegać się o płatność z tego tytułu zaznaczając odpowiednie pole we wniosku.

Rolnik ekologiczny, który stosuje zwiększenie powierzchni bytowej w budynkach o min. 50 % i chce uzyskać odpowiednią płatność ubiega się o nią na zasadach ogólnych (**w szczególności - sporządza Plan poprawy dobrostanu zwierząt**). Może też wnioskować i uzyskać płatność za realizację pozostałych praktyk (ściółka, cykl zamknięty).





System uproszczony ubiegania się o płatności dobrostanowe przez rolników utrzymujących zwierzęta w systemie ekologicznym [3]

3. Dobrostan krów mlecznych

Jeśli rolnik stosuje także inne praktyki przewidziane w tym wariantcie (ściółka, wybieg, późniejsze odsadzanie cieląt) i chce także za nie uzyskać płatność, to zaznacza to w odpowiednich polach wniosku o płatność i realizuje na zasadach ogólnych tj. prowadzi/ przekazuje ARiMR odpowiednią dokumentację.

Uwaga: system uproszczony nie dotyczy gospodarstw utrzymujących krowy mleczne w systemie uwięziowym.

Jeśli rolnik zwiększa powierzchnie bytową dla zwierząt o min. 50 % i chce uzyskać płatność z tego tytułu – realizuje tę praktykę na zasadach ogólnych (**w szczególności - sporządza Plan poprawy dobrostanu zwierząt**) podobnie jak praktyki ściółka, wybieg, późniejsze odsadzanie cieląt. Praktykę wypasu realizuje na zasadach uproszczonych (brak rejestru wypasu).

4. Dobrostan krów mamek utrzymywanych w budynkach oraz Dobrostan opasów

Jeśli rolnik stosuje inne praktyki przewidziane w tych wariantach (ściółka, wypas, wybieg) i chce także za nie uzyskać płatność, to zaznacza stosowanie tych praktyk w odpowiednich polach wniosku o płatność i realizuje na zasadach ogólnych tj. prowadzi/ przekazuje ARiMR odpowiednią dokumentację.

Rolnik, który stosuje zwiększenie powierzchni bytowej w budynkach o min. 50 % i chce uzyskać odpowiednią płatność ubiega się o nią na zasadach ogólnych (**w szczególności - sporządza Plan poprawy dobrostanu zwierząt**).

Uwaga: system uproszczony nie dotyczy gospodarstw utrzymujących na uwięzi bydło objęte zobowiązaniem w ramach tych wariantów.

System uproszczony ubiegania się o płatności dobrostanowe przez rolników utrzymujących zwierzęta w systemie ekologicznym [4]



W przypadku gatunków: **krów mamek** (utrzymywanych w systemie otwartym), **Drobiu** (indyki rzeźne, kury nioski, brojlery kurze), **konie** (utrzymywane w systemie otwartym lub w budynkach), **owce, kozy** uznaje się, że wymogi systemu ekologicznego i wymagane w ramach poszczególnych wariantów interwencji Dobrostan zwierząt są równoważne. Rolnik we wniosku zaznacza, że utrzymuje zwierzęta w systemie ekologicznym, jeśli jest to potwierdzone na Wykazie producentów, którzy spełnili określone wymagania dotyczące produkcji ekologicznej Agencja wypłaca odpowiednią płatność dobrostanową (za taką liczbę zwierząt/średnią liczbę zwierząt danego gatunku/grupy zwierząt, jaką posiadało/wyprodukowało dane gospodarstwo w okresie trwania zobowiązania).

Nie jest wymagane sporządzenie Planu poprawy dobrostanu zwierząt, ani udokumentowanie spełnienia wymogów odpowiedniego wariantu – potwierdzeniem spełnienia wymogów jest potwierdzenie w Wykazie producentów, którzy spełnili określone wymagania dotyczące produkcji ekologicznej prowadzenia danej produkcji zwierzęcej w systemie ekologicznym.





Dziękujemy za uwagę