

Meldunki epidemiologiczne

Zachorowania i podejrzenia zachorowań na grypę w Małopolsce

Sekcja Budżetu Zadaniowego, Planowania i Analiz – Wojewódzka Stacja Sanitarno-Epidemiologiczna w Krakowie

Rok: 2022

Miesiąc: maj

Numer: 5A (17)

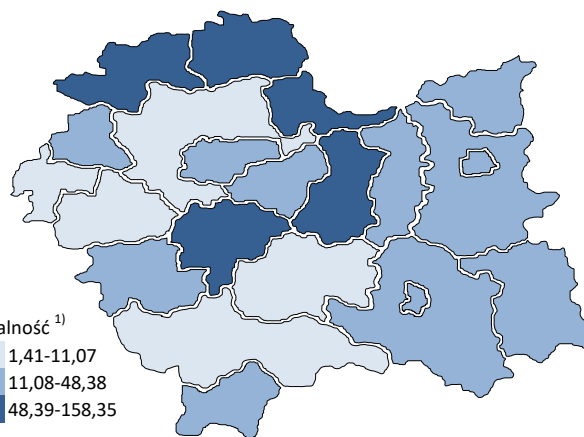
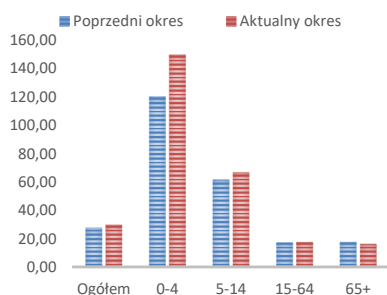
Okres: 1-7 maja

Analiza za okres od 1 do 7 maja 2022 r.

Zachorowania i podejrzenia zachorowań na grypę w okresie od 1 do 7 maja 2022 r. wg wieku i powiatów

Powiat	Ogółem			Wiek (ukończone lata)							
	liczba	zapadalność ¹⁾	wzrost /spadek zapadalności ^{2,3)}	0-4		5-14		15-64		65+	
				liczba	zapadalność ¹⁾	liczba	zapadalność ¹⁾	liczba	zapadalność ¹⁾	liczba	zapadalność ¹⁾
MAŁOPOLSKA	7 179	30,09	2,31	1 932	149,69	1 723	66,88	2 841	17,97	683	16,33
bocheński	637	85,19	-15,80	181	419,69	165	183,52	226	45,49	65	55,11
brzeski	222	34,16	-94,70	34	101,15	48	65,74	111	25,26	29	27,95
chrzanowski	128	14,85	1,55	22	60,76	29	35,05	71	12,53	6	3,41
dąbrowski	74	17,96	7,98	21	105,04	17	40,92	26	9,16	10	14,99
gorlicki	134	17,69	-3,22	18	48,10	35	41,27	65	12,86	16	12,33
m. Kraków	1 200	21,96	6,65	337	104,16	257	50,14	519	14,78	87	7,78
krakowski	219	11,07	6,78	58	55,50	55	23,98	77	5,82	29	8,98
limanowski	22	2,38	-1,78	3	5,00	12	10,04	6	0,97	1	0,80
miechowski	535	158,30	-0,92	86	563,56	133	398,99	245	112,36	71	99,57
myślenicki	934	104,18	82,12	341	641,40	202	183,89	327	54,06	64	49,75
Nowy Sącz i nowosądecki	789	37,52	-1,72	249	198,82	159	62,61	292	20,67	89	28,62
nowotarski	112	8,36	-0,39	50	70,15	25	16,46	31	3,42	6	2,87
olkuski	393	51,10	-15,68	100	307,62	97	129,62	147	29,26	49	30,76
oświęcimski	15	1,41	0,42	4	8,08	11	9,98	0	0,00	0	0,00
proszowicki	476	158,35	21,25	102	705,64	142	468,28	180	90,06	52	92,92
suski	283	48,38	-22,82	58	194,09	80	120,40	123	31,30	22	23,01
Tarnów i tarnowski	553	25,68	8,45	142	139,31	157	71,43	214	14,79	40	10,39
wadowicki	46	4,12	0,83	15	24,79	17	13,46	14	1,87	0	0,00
wielicki	251	27,27	6,45	59	108,13	30	26,32	124	20,17	38	27,75
tatrzański	156	32,82	5,21	52	216,70	52	100,28	43	13,65	9	10,67

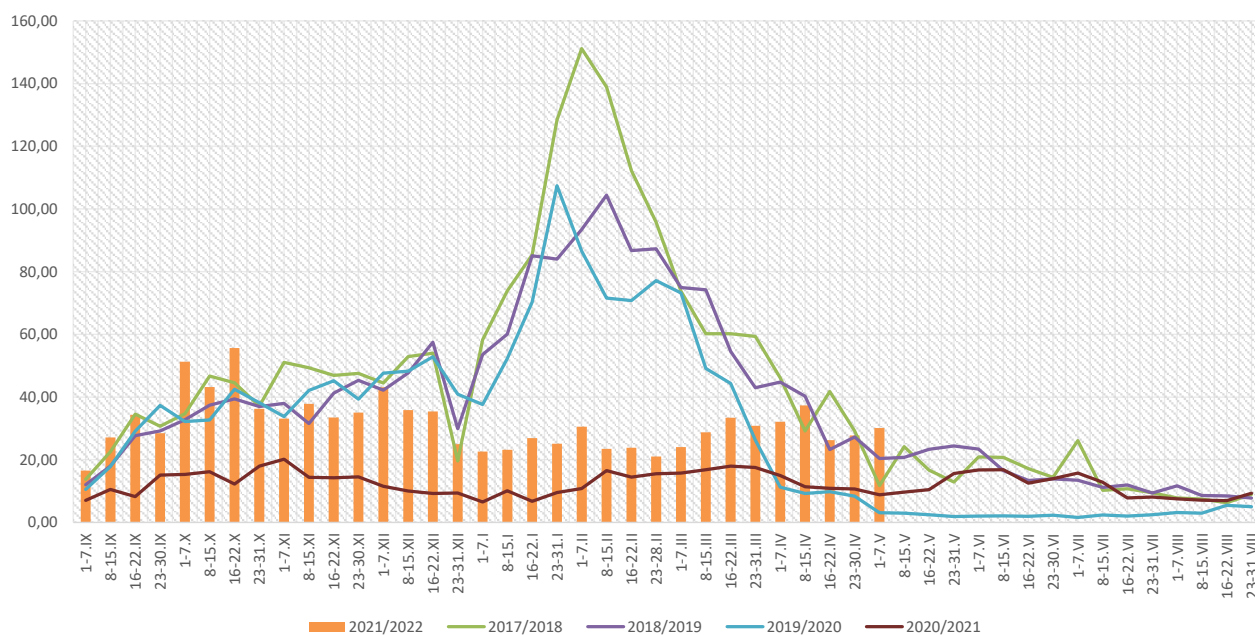
ZAPADALNOŚĆ¹⁾
W OKRESIE OD 1 DO 7 MAJA
2022 R. ORAZ
W POPRZEDNIM OKRESIE
SPRAWOZDAWCZYM³⁾
WG WIEKU



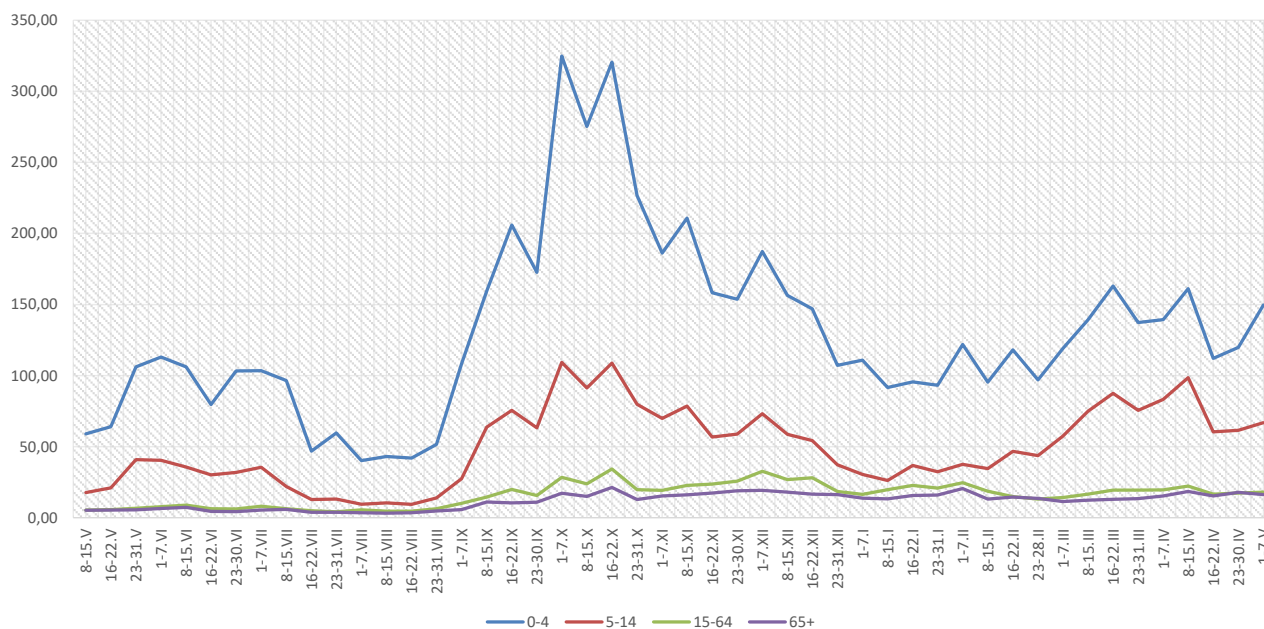
Objaśnienia:

- 1) Przeciętna dzienna zapadalność na 100 tys. ludności wg stanu w dniu 30 czerwca 2021 r.
- 2) Różnica w stosunku do poprzedniego okresu sprawozdawczego.
- 3) Okres od 23 do 30 kwietnia 2022 r.

Zapadalność ¹⁾ na grypę i podejrzenia grypy w sezonie epidemicznym 2021/2022 w porównaniu z poprzednimi sezonami wg okresowych meldunków



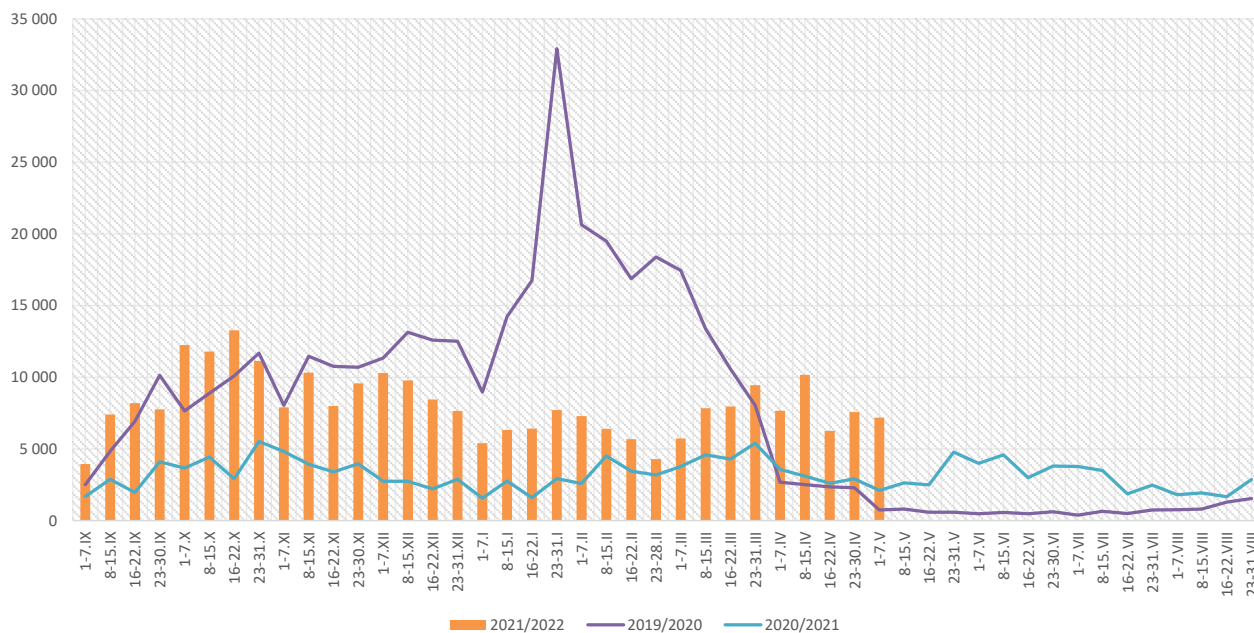
Zapadalność ¹⁾ na grypę i podejrzenia grypy w okresie od 8 maja 2021 r. do 7 maja 2022 r. wg wieku i okresowych meldunków



Objaśnienia:

- 1) Przeciętna dzienna zapadalność na 100 tys. ludności, przy czym ludność wg stanu w dniu:
 - 31 grudnia 2020 r. dla meldunków z okresu od 1 maja 2021 r. do 31 grudnia 2021.,
 - 30 czerwca 2021 r. dla meldunków z okresu od 1 stycznia 2022 r.

Zachorowania i podejrzenia zachorowań na grypę w sezonie epidemicznym 2021/2022 w porównaniu z poprzednimi sezonami wg okresowych meldunków



Skierowani do szpitala z powodu grypy lub podejrzenia grypy w okresie od 1 do 7 maja 2022 r. wg przyczyn i powiatów								
Powiat	Ogółem		Przyczyny skierowania do szpitala ¹⁾					
			objawy ze strony układu krążenia		objawy ze strony układu oddechowego		inne przyczyny	
	liczba	% ²⁾	liczba	% ³⁾	liczba	% ³⁾	liczba	% ³⁾
MAŁOPOLSKA	45	0,63%	0	0,0%	34	75,6%	12	26,7%
bocheński	3	0,47%			3	100,0%		
brzeski	5	2,25%			5	100,0%		
chrzanowski								
dąbrowski	3	4,05%			1	33,3%	2	66,7%
gorlicki								
m. Kraków								
krakowski	2	0,91%			1	50,0%	1	50,0%
limanowski								
miechowski	2	0,37%			2	100,0%		
myślenicki								
Nowy Sącz i nowosądecki								
nowotarski	1	0,89%			1	100,0%	1	100,0%
olkuski								
oświęcimski	2	13,33%			1	50,0%	1	50,0%
proszowicki	1	0,21%			1	100,0%		
suski								
Tarnów i tarnowski	7	1,27%					7	100,0%
wadowicki	17	36,96%			17	100,0%		
wielicki								
tatrzański	2	1,28%			2	100,0%		

Objaśnienia:

- 1) Jedna osoba może być wykazana w kilku rubrykach.
- 2) W stosunku do ogółu zgłoszonych zachorowań i podejrzeń zachorowań na grypę.
- 3) W stosunku do ogółu osób skierowanych do szpitala z powodu grypy lub podejrzenia grypy.

**Zgony z powodu grypy i podejrzeń grypy w okresie
od 1 do 7 maja 2022 r. wg wieku i powiatów**

Powiat	Ogółem	Wiek (ukończone lata)			
		0-4	5-14	15-64	65+
MAŁOPOLSKA	-	-	-	-	-
bocheński	-	-	-	-	-
brzeski	-	-	-	-	-
chrzanowski	-	-	-	-	-
dąbrowski	-	-	-	-	-
gorlicki	-	-	-	-	-
m. Kraków	-	-	-	-	-
krakowski	-	-	-	-	-
limanowski	-	-	-	-	-
miechowski	-	-	-	-	-
myślenicki	-	-	-	-	-
Nowy Sącz i nowosądecki	-	-	-	-	-
nowotarski	-	-	-	-	-
olkuski	-	-	-	-	-
oświęcimski	-	-	-	-	-
proszowicki	-	-	-	-	-
suski	-	-	-	-	-
Tarnów i tarnowski	-	-	-	-	-
wadowicki	-	-	-	-	-
wielicki	-	-	-	-	-
tatrzański	-	-	-	-	-

Źródła danych:

Liczby zachorowań, podejrzeń zachorowań oraz zgonów: Dane z okresowych, zbiorczych „Meldunków o zachorowaniach i podejrzaniach zachorowań na grypę”, nadsyłanych do powiatowych stacji sanitarno-epidemiologicznych przez wszystkie jednostki ochrony zdrowia, do których zgłosili się chorzy, oraz dane ze zgłoszeń zgonów nadsyłanych do powiatowych i/lub wojewódzkich stacji sanitarno-epidemiologicznych przez lekarzy, przesyłane przez wojewódzkie stacje sanitarno-epidemiologiczne w formie zagregowanej do Zakładu Epidemiologii NIZP-PZH.

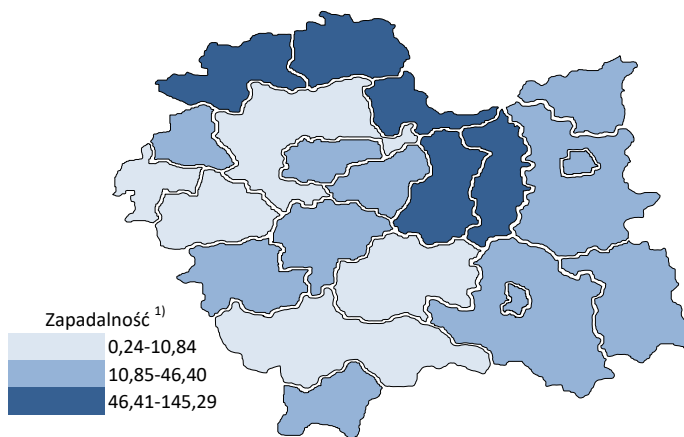
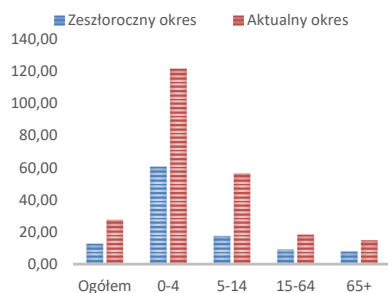
W "Meldunkach" - zgodnie z definicją grypy przyjętą na potrzeby nadzoru nad chorobami zakaźnymi w krajach Unii Europejskiej (Dz.U. L 262 z 27.9.2012) - wykazuje się grypę (rozpoznaną klinicznie i/lub laboratoryjnie) oraz wszystkie rozpoznane klinicznie zachorowania grypopodobne i ostre zakażenia dróg oddechowych spełniające kryteria definicji.

Analiza za okres od 1 stycznia do 7 maja 2022 r.

Zachorowania i podejrzenia zachorowań na gripę w okresie od 1 stycznia do 7 maja 2022 r. wg wieku i powiatów

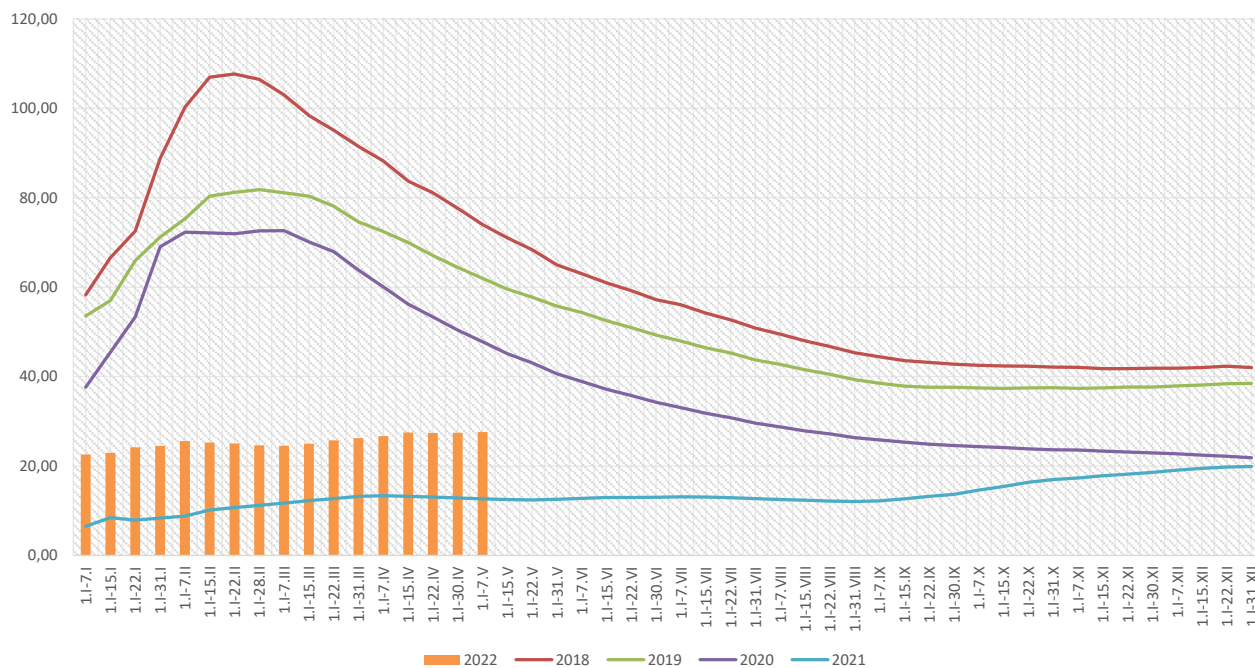
Powiat	Ogółem		Wiek (ukończone lata)							
			0-4		5-14		15-64		65+	
	liczba	zapadalność ¹⁾	liczba	zapadalność ¹⁾	liczba	zapadalność ¹⁾	liczba	zapadalność ¹⁾	liczba	zapadalność ¹⁾
MAŁOPOLSKA	119 356	27,57	28 433	121,42	26 300	56,27	53 289	18,58	11 334	14,94
bocheński	13 782	101,59	3 381	432,11	3 218	197,28	5 860	65,01	1 323	61,83
brzeski	6 270	53,18	1 286	210,87	1 227	92,63	3 110	39,01	647	34,37
chrzanowski	1 797	11,49	245	37,29	272	18,12	1 104	10,74	176	5,51
dąbrowski	1 055	14,12	189	52,11	302	40,07	453	8,80	111	9,17
gorlicki	3 135	22,82	605	89,11	738	47,97	1 463	15,96	329	13,97
m. Kraków	23 467	23,67	5 890	100,34	3 927	42,23	12 423	19,50	1 227	6,05
krakowski	2 941	8,19	710	37,45	634	15,24	1 261	5,26	336	5,74
limanowski	523	3,12	220	20,20	200	9,22	88	0,78	15	0,66
miechowski	8 657	141,19	1 302	470,27	1 518	251,00	4 512	114,05	1 325	102,42
myślenicki	7 547	46,40	2 657	275,46	1 913	95,99	2 566	23,38	411	17,61
Nowy Sącz i nowosądecki	10 854	28,45	3 154	138,81	2 575	55,88	4 112	16,04	1 013	17,96
nowotarski	1 972	8,11	572	44,23	468	16,99	778	4,72	154	4,06
olkuski	9 154	65,60	2 128	360,81	2 296	169,10	3 722	40,83	1 008	34,88
oświęcimski	47	0,24	12	1,34	25	1,25	9	0,07	1	0,03
proszowicki	7 924	145,29	1 477	563,19	2 079	377,89	3 298	90,95	1 070	105,38
suski	4 107	38,70	723	133,35	1 095	90,83	1 734	24,32	555	31,99
Tarnów i tarnowski	8 276	21,18	1 825	98,68	2 198	55,12	3 405	12,97	848	12,14
wadowicki	2 193	10,84	700	63,76	542	23,66	741	5,47	210	6,38
wielicki	3 699	22,15	762	76,97	622	30,08	1 892	16,96	423	17,03
tatrzański	1 956	22,68	595	136,67	451	47,94	758	13,26	152	9,93

ZAPADALNOŚĆ¹⁾
W OKRESIE OD 1 STYCZNIA
DO 7 MAJA 2022 R.
ORAZ W ANALOGICZNYM
OKRESIE ROKU
POPRIEDNIEGO WG WIEKU

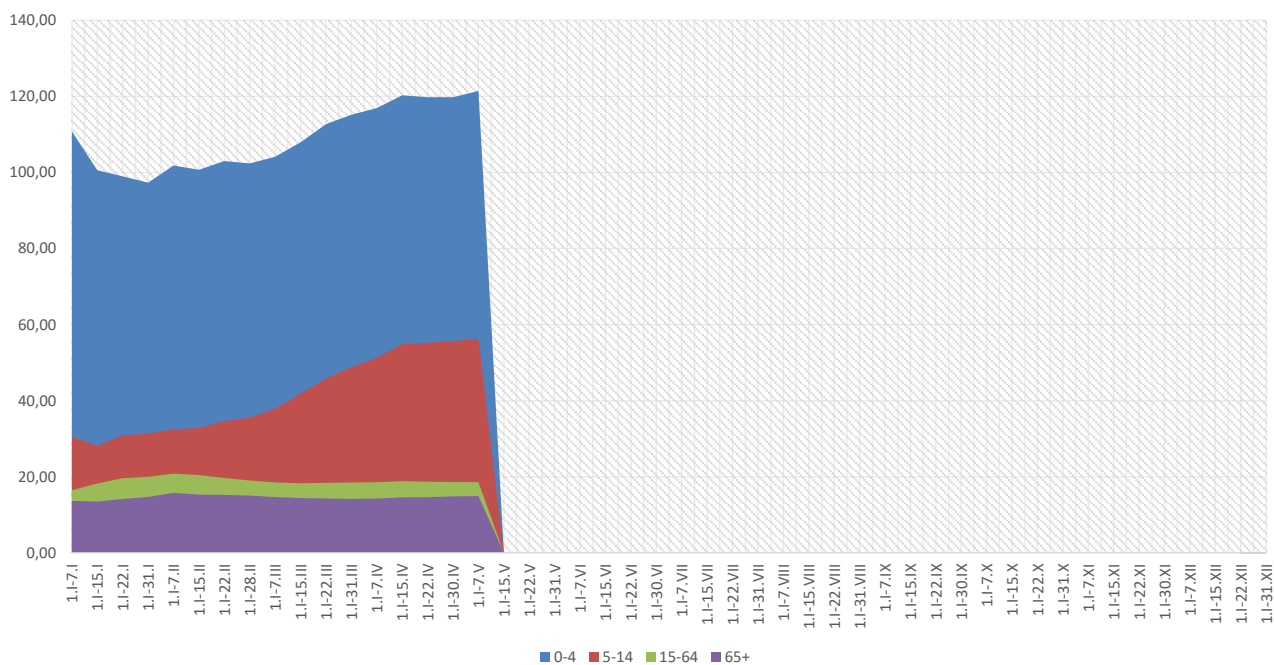


Objaśnienia:
 1) Przeciętna dzienna zapadalność na 100 tys. ludności wg stanu w dniu 30 czerwca 2021 r.

Zapadalność ¹⁾ na grypę i podejrzenia grypy w roku 2022 narastająco w porównaniu z poprzednimi latami



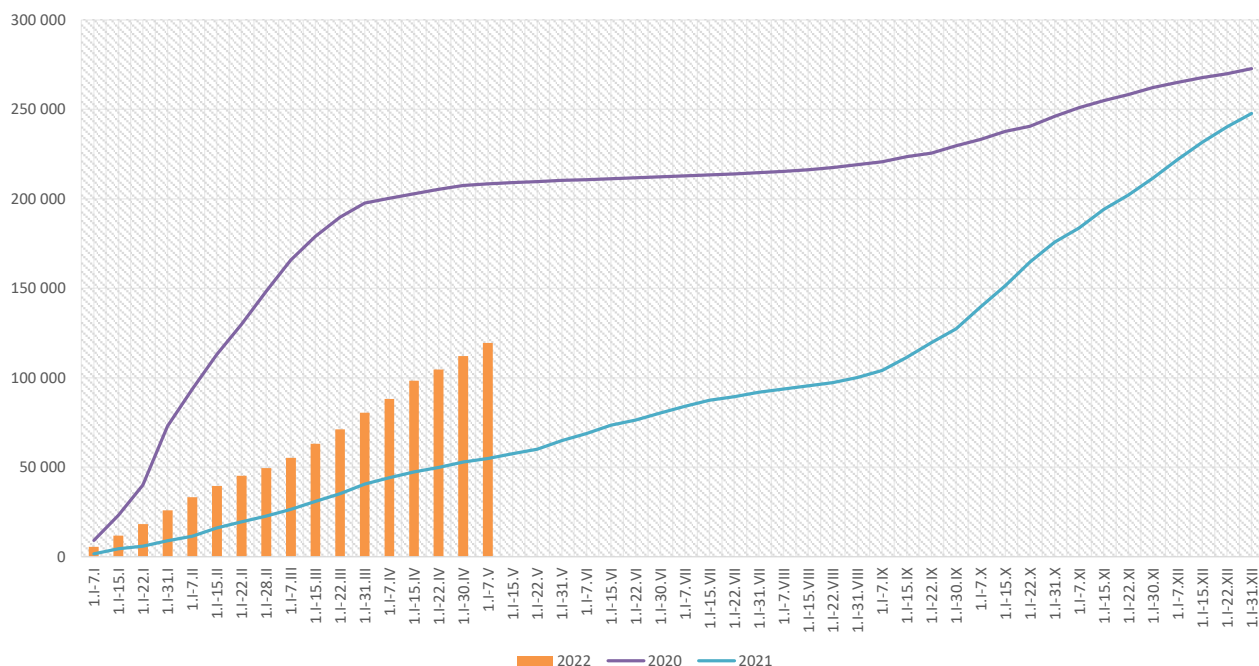
Zapadalność ¹⁾ na grypę i podejrzenia grypy w roku 2022 narastająco wg wieku



Objaśnienia:

1) Przeciętna dzienna zapadalność na 100 tys. ludności wg stanu w dniu 30 czerwca 2021 r.

Zachorowania i podejrzenia zachorowań na gripę w roku 2022 narastająco w porównaniu z poprzednimi latami



Skierowani do szpitala z powodu grypy lub podejrzenia grypy w okresie od 1 stycznia do 7 maja 2022 r. wg przyczyn i powiatów								
Powiat	Ogółem		Przyczyny skierowania do szpitala ¹⁾					
			objawy ze strony układu krążenia		objawy ze strony układu oddechowego		inne przyczyny	
	liczba	% ²⁾	liczba	% ³⁾	liczba	% ³⁾	liczba	% ³⁾
MAŁOPOLSKA	408	0,34%	4	1,0%	331	81,1%	79	19,4%
bocheński	54	0,39%	2	3,7%	52	96,3%		
brzeski	37	0,59%			37	100,0%		
chrzanowski								
dąbrowski	18	1,71%	1	5,6%	8	44,4%	11	61,1%
gorlicki	6	0,19%			5	83,3%	1	16,7%
m. Kraków	61	0,26%			46	75,4%	15	24,6%
krakowski	7	0,24%			4	57,1%	3	42,9%
limanowski	1	0,19%			1	100,0%		
miechowski	5	0,06%			5	100,0%		
myślenicki	8	0,11%			8	100,0%		
Nowy Sącz i nowosądecki	34	0,31%			34	100,0%		
nowotarski	4	0,20%			4	100,0%	4	100,0%
olkuski								
oświęcimski	12	25,53%	1	8,3%	3	25,0%	8	66,7%
proszowicki	13	0,16%			11	84,6%	2	15,4%
suski								
Tarnów i tarnowski	55	0,66%			21	38,2%	34	61,8%
wadowicki	80	3,65%			80	100,0%		
wielicki	10	0,27%			9	90,0%	1	10,0%
tatrzański	3	0,15%			3	100,0%		

Objaśnienia:

- 1) Jedna osoba może być wykazana w kilku rubrykach.
- 2) W stosunku do ogółu zgłoszonych zachorowań i podejrzeń zachorowań na gripę.
- 3) W stosunku do ogółu osób skierowanych do szpitala z powodu grypy lub podejrzenia grypy.

**Zgony z powodu grypy i podejrzeń grypy w okresie
od 1 stycznia do 7 maja 2022 r. wg wieku i powiatów**

Powiat	Ogółem	Wiek (ukończone lata)			
		0-4	5-14	15-64	65+
MAŁOPOLSKA	-	-	-	-	-
bocheński	-	-	-	-	-
brzeski	-	-	-	-	-
chrzanowski	-	-	-	-	-
dąbrowski	-	-	-	-	-
gorlicki	-	-	-	-	-
m. Kraków	-	-	-	-	-
krakowski	-	-	-	-	-
limanowski	-	-	-	-	-
miechowski	-	-	-	-	-
myślenicki	-	-	-	-	-
Nowy Sącz i nowosądecki	-	-	-	-	-
nowotarski	-	-	-	-	-
olkuski	-	-	-	-	-
oświęcimski	-	-	-	-	-
proszowicki	-	-	-	-	-
suski	-	-	-	-	-
Tarnów i tarnowski	-	-	-	-	-
wadowicki	-	-	-	-	-
wielicki	-	-	-	-	-
tatrzański	-	-	-	-	-

wykonał: Adrian Papis

Źródła danych:

Liczby zachorowań, podejrzeń zachorowań oraz zgonów: Dane z okresowych, zbiorczych „Meldunków o zachorowaniach i podejrzaniach zachorowań na grypę”, nadsyłanych do powiatowych stacji sanitarno-epidemiologicznych przez wszystkie jednostki ochrony zdrowia, do których zgłosili się chorzy, oraz dane ze zgłoszeń zgonów nadsyłanych do powiatowych i/lub wojewódzkich stacji sanitarno-epidemiologicznych przez lekarzy, przesyłane przez wojewódzkie stacje sanitarno-epidemiologiczne w formie zagregowanej do Zakładu Epidemiologii NIZP-PZH.

W "Meldunkach" - zgodnie z definicją grypy przyjętą na potrzeby nadzoru nad chorobami zakaźnymi w krajach Unii Europejskiej (Dz.U. L 262 z 27.9.2012) - wykazuje się grypę (rozpoznaną klinicznie i/lub laboratoryjnie)

oraz wszystkie rozpoznane klinicznie zachorowania grypopodobne i ostre zakażenia dróg oddechowych spełniające kryteria definicji.