

MINISTERSTWO ROLNICTWA I ROZWOJU WSI

ZINTEGROWANY SYSTEM ROLNICZEJ INFORMACJI RYNKOWEJ - (ZSRIR)

(podstawa prawna: ustawa o rolniczych badaniach rynkowych z dnia 30 marca 2001 r.)

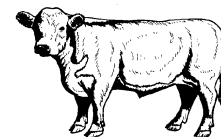
WYDZIAŁ INFORMACJI RYNKOWEJ I STATYSTYKI ROLNEJ

Rynek wołowiny i cielęciny

(informacja tygodniowa¹)

NR 46/2020

Czwartek, 19 listopada 2020 r.



Notowania² w okresie: 09.11 – 15.11.2020r.

1. Ceny zakupu bydła rzeźnego w Polsce

Tablica 1. Zbiorcze zestawienie danych dotyczących zakupionego bydła rzeźnego w ubojniach w kraju

POLSKA											
Kategoria bydła	CENA ZAKUPU*						Średnia masa tuszy cieplej		Liczba sztuk Zmiana tyg. [%]	Struktura skupu	
	wg w.ż.* [zł/kg]	dla mpc** [zł/tonę]	dla mps** [zł/tonę]	Zmiana ceny [%]			[kg]	Zmiana tyg. [%]		[%]	Zmiana tyg. [w pkt.%]
	15.11.2020	15.11.2020	15.11.2020	tyg.	miesięczna	roczna	15.11.2020	[%]	15.11.2020	[w pkt.%]	
Bydło ogółem	6,22	12 002	12 242	-1,0	-0,3	1,2	313,8	0,5	-14,0	100,0	-
bydło 8-12 m-cy (Z)	6,35	11 780	12 016	-7,7	-4,4	1,8	230,6	-4,8	-46,9	0,1	-0,1
byki 12-24 m-ce (A)	7,01	13 143	13 406	-0,3	1,9	4,5	349,8	0,9	-12,1	35,7	0,8
byki > 24 m-cy (B)	6,94	13 013	13 273	-0,9	1,4	4,3	379,3	-0,1	-25,1	7,6	-1,1
wolce > 12 m-cy (C)	--	--	--	--	--	--	--	--	--	--	--
krowy (D)	4,76	9 782	9 978	-2,6	-4,1	-2,3	279,2	0,3	-13,7	35,6	0,1
jałówki > 12 m-cy (E)	6,64	12 813	13 069	-0,4	-0,2	-0,1	288,2	1,1	-12,8	21,1	0,3

* - jest to cena netto (bez VAT) zapłacona dostawcom bydła za dostarczony do rzeźni pełnowartościowy żywiec wołowy na bazie franco zakład. Cena ta zawiera również wszelkie dodatkowe płatności (premie, nagrody itp.) niezależnie od okresu w jakim zostały wypłacone.

** - w.ż. - waga żywa (cenę za wagę żywą wyliczono stosując średnie wskaźniki wydajności rzeźnej uzyskane w Polsce (średnia ważona) w latach 2011-2015: bydło ogółem - 0,518 (było 0,507); byki do 2 lat - 0,533 (było 0,539); byki > 2 lat - 0,533 (było 0,535); wolce - 0,521 (było 0,540); krowy - 0,487 (było 0,465) i jałówki - 0,518 (było 0,516),

mpc - masa poubojowa ciepła, mps - masa poubojowa schłodzona,

*** z uwagi na ustawowy obowiązek nieidentyfikowalności danych, ceny nie podano

Źródło: Zintegrowany System Rolniczej Informacji Rolniczej (ZSRIR – MRiRW)

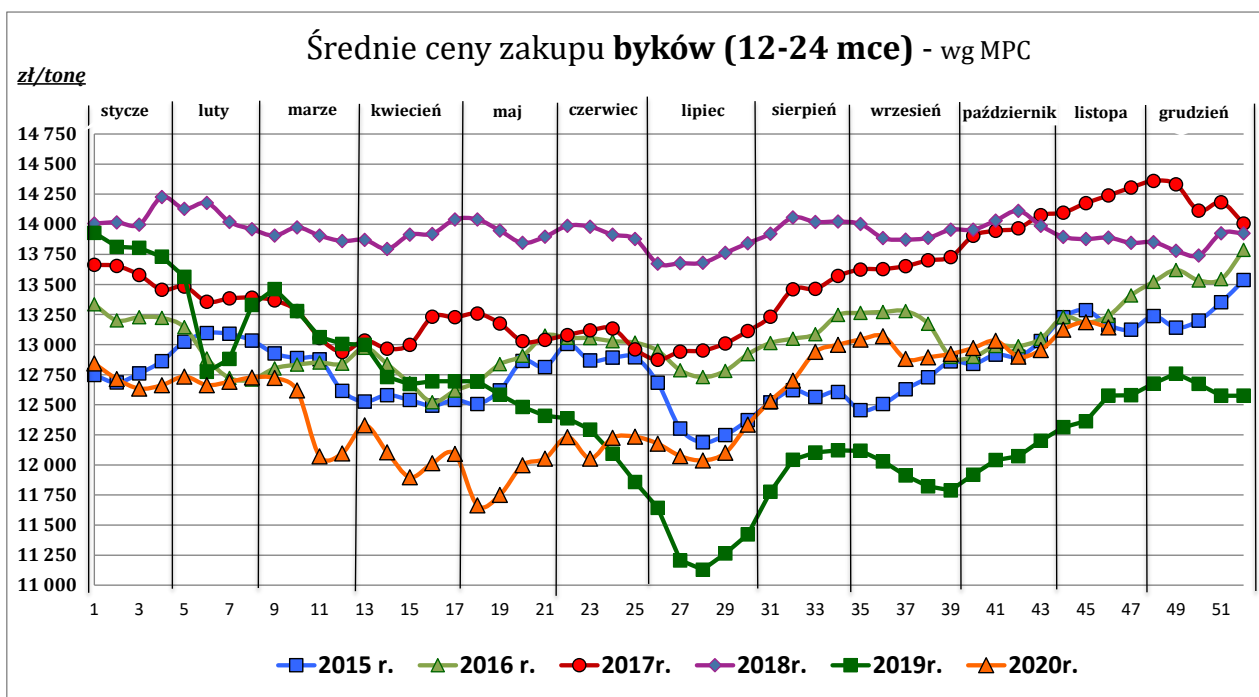
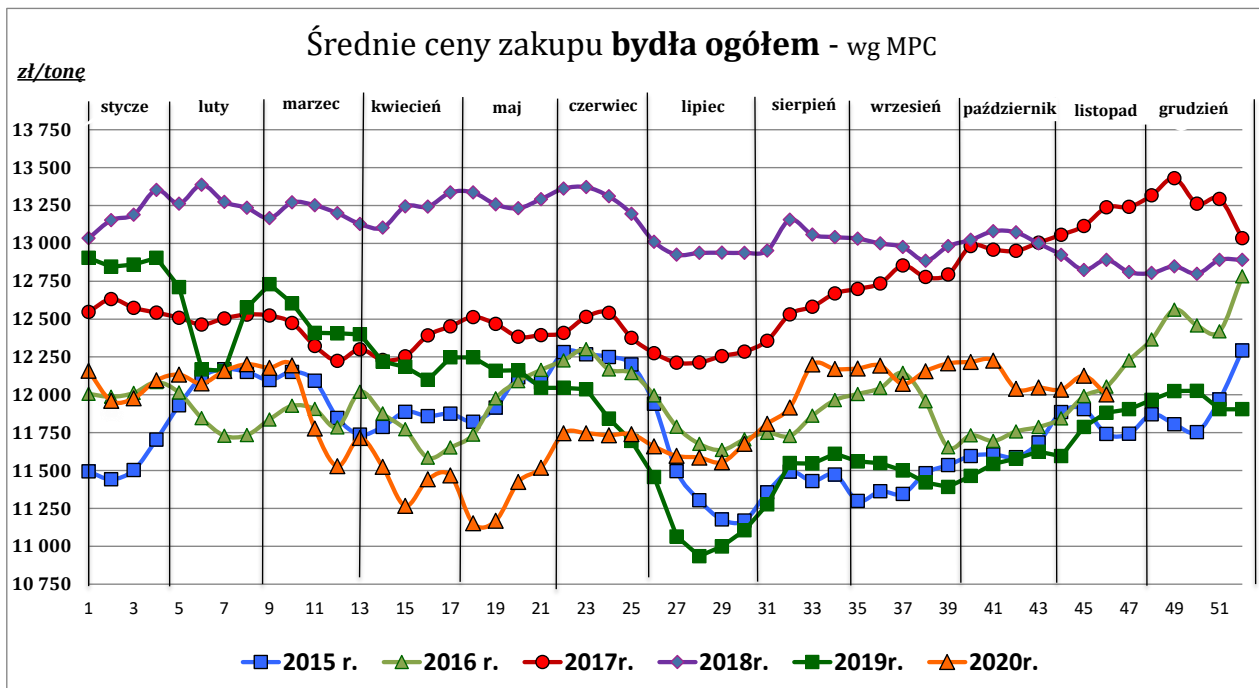
1 Wersja biuletynu z prezentacją graficzną danych publikowana jest w ostatnim tygodniu każdego miesiąca.

2 Badanie cen zakupu i cen sprzedaży w zakładach mięsnych prowadzone jest na reprezentatywnej próbie. Ceny zakupu rejestrowane są dla klas SEUROP wg Rozporządzenia Parlamentu Europejskiego i Rady (UE) nr 1308/2013 z dnia 17 grudnia 2013 r. ustanawiającego wspólną organizację rynków produktów rolnych oraz uchylającego rozporządzenia Rady (EWG) nr 922/72, (EWG) nr 234/79, (WE) nr 1037/2001 i (WE) nr 1234/2007 (Dz. Urz. UE L 347 z 20.12.2013, z późn. zm.) i wg Rozporządzenia wykonawczego Komisji (UE) 2017/1184 z dnia 20 kwietnia 2017 r. ustanawiającego zasady stosowania rozporządzenia Parlamentu Europejskiego i Rady (UE) nr 1308/2013 w odniesieniu do unijnych skal klasyfikacji tusz wołowych, wieprzowych i baranich oraz raportowania cen rynkowych niektórych kategorii tusz i żywych zwierząt (Dz. Urz. UE L 171 z 04.07.2017) oraz rozporządzenia Ministra Rolnictwa i Rozwoju Wsi z dnia 4 lutego 2009 r. w sprawie szczegółowego sposobu oznaczania klasy jakości handlowej tusz wołowych (Dz. U. Nr 28, poz. 180 z późn. zm.). Ceny zakupu rejestrowane są dla masy poubojowej schłodzonej.

Badanie cen targowiskowych prowadzone jest na targowiskach na których dokonywany jest obrót bydłem a ceny rejestrowane są jako średnie arytmetyczne zrealizowanych transakcji

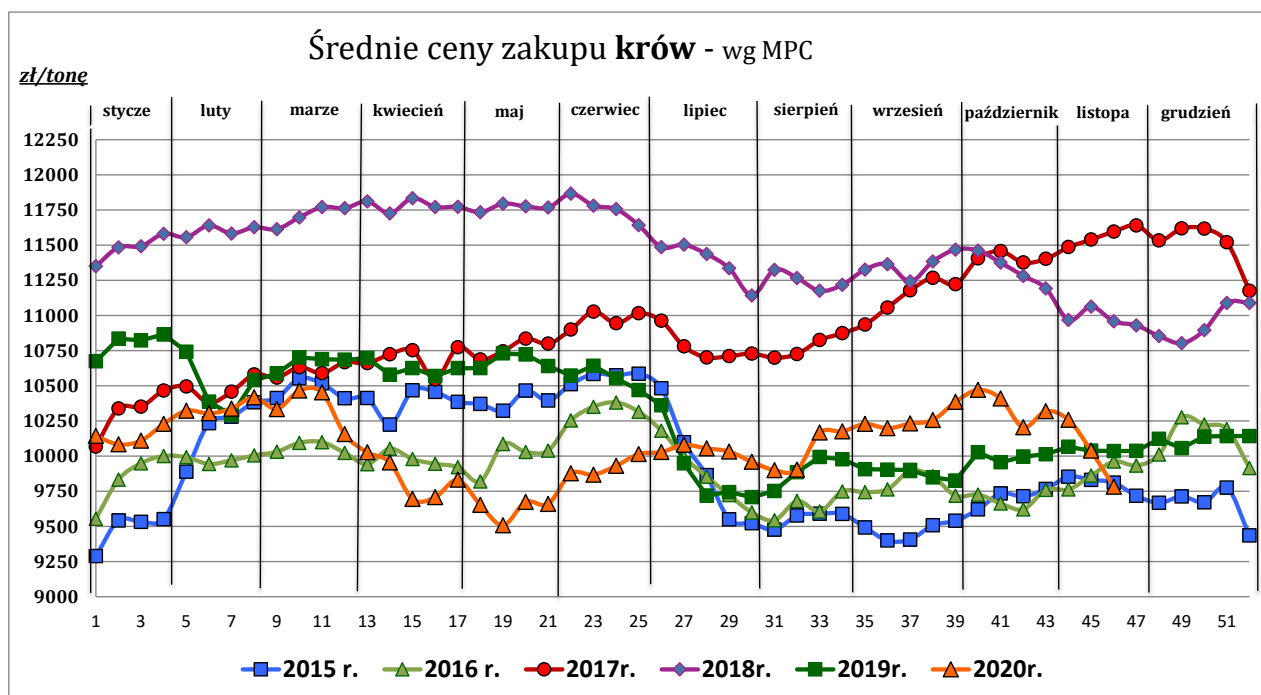
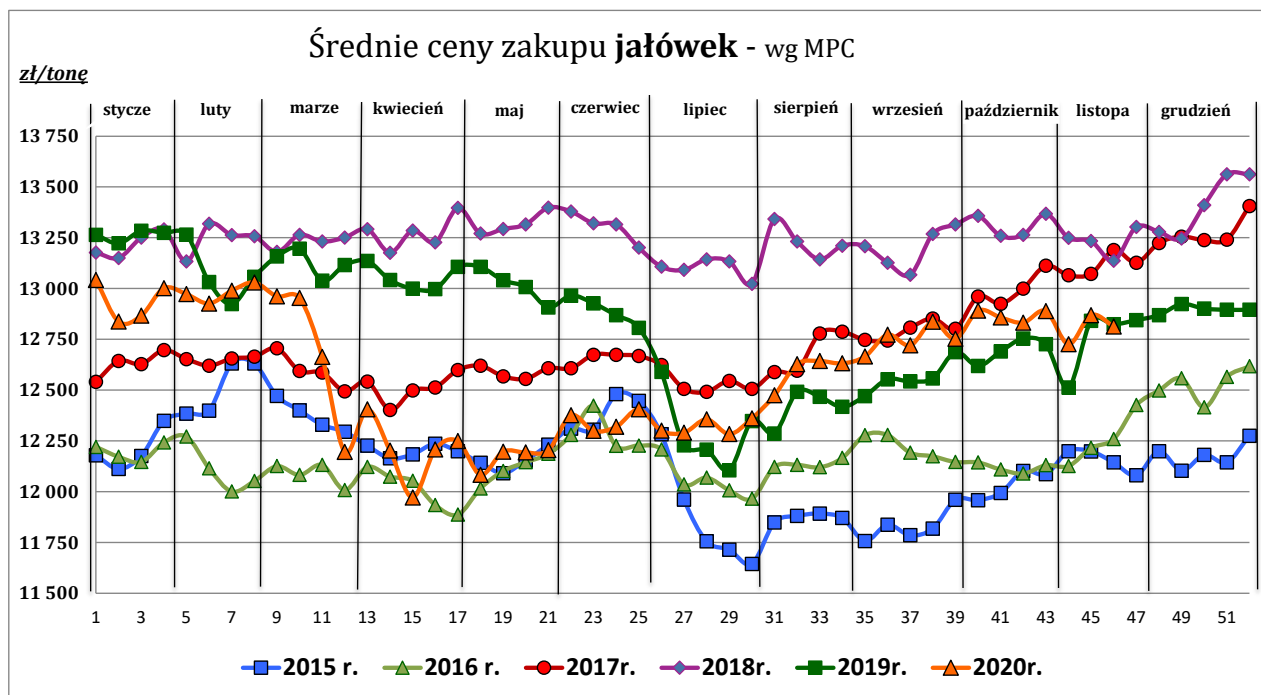
Wykorzystanie możliwe z dokładnym podaniem źródła

Z i n t e g r o w a n y S y s t e m
R o l n i c z e j I n f o r m a c j i R y n k o w e j



Wykorzystanie możliwe z dokładnym podaniem źródła

Z i n t e g r o w a n y S y s t e m
R o l n i c z e j I n f o r m a c j i R y n k o w e j



Źródło: Zintegrowany System Rolniczej Informacji Rynkowej (ZSRIR – MRiRW)

Tablica 2. Zbiorcze zestawienie danych dotyczących zakupu bydła rzeźnego wg makroregionów

MAKROREGION									
Kategoria bydła	Cena zakupu				Średnia tuszy [kg]	masa cieplej Zmiana tyg. [%]	Zmiana tyg. poziomu uboju [%]	Struktura zakupu	
	wg w.ż. [zł/kg]	dla mpc [zł/tonę]	dla mps [zł/tonę]	Zmiana tyg. [%]				[%]	Zmiana tyg. [w pkt.%]
	15.11.2020	15.11.2020	15.11.2020		15.11.2020	tyg. [%]		15.11.2020	
Centralny									
Bydło ogółem	6,39	12 338	12 585	-0,4	314,8	0,1	-27,3	100,0	-
bydło 8-12 m-cy (Z)	6,38	11 843	12 080	-13,4	250,0	-3,5	-33,3	0,1	0,0
byki 12-24 m-ce (A)	7,10	13 312	13 578	-0,6	346,8	-0,6	-25,5	36,4	0,9
byki > 24 m-cy (B)	6,98	13 092	13 354	-0,9	380,5	0,2	-30,2	9,4	-0,4
wolce > 12 m-cy (C)	--	--	--	--	--	--	--	--	--
krowy (D)	4,81	9 883	10 081	-3,7	273,1	-1,1	-31,8	31,3	-2,0
jałówki > 12 m-cy (E)	6,85	13 233	13 497	1,6	294,2	2,5	-22,1	22,7	1,5
Południowy									
Bydło ogółem	6,16	11 884	12 121	-1,0	313,5	1,4	1,5	100,0	-
bydło 8-12 m-cy (Z)	6,31	11 715	11 949	-3,6	213,3	-8,1	-55,0	0,1	-0,2
byki 12-24 m-ce (A)	6,96	13 054	13 315	0,1	351,8	2,6	6,1	37,4	1,6
byki > 24 m-cy (B)	6,92	12 978	13 238	-0,9	378,5	0,9	-18,3	6,1	-1,5
wolce > 12 m-cy (C)	--	--	--	--	--	--	--	--	--
krowy (D)	4,75	9 751	9 946	-1,1	281,3	1,0	6,1	36,1	1,6
jałówki > 12 m-cy (E)	6,49	12 534	12 785	-1,8	281,0	0,1	-5,7	20,2	-1,5
Północny									
Bydło ogółem	5,58	10 778	10 994	-0,7	309,9	-1,3	-1,9	100,0	-
bydło 8-12 m-cy (Z)	--	--	--	--	--	--	--	0,0	0,0
byki 12-24 m-ce (A)	6,63	12 442	12 691	2,2	359,1	1,0	-18,6	20,6	-4,2
byki > 24 m-cy (B)	6,64	12 458	12 707	0,4	373,0	-8,4	-12,3	5,6	-0,7
wolce > 12 m-cy (C)	--	--	--	--	--	--	--	--	--
krowy (D)	4,67	9 597	9 789	-0,9	290,4	0,6	-2,1	57,2	-0,1
jałówki > 12 m-cy (E)	5,99	11 565	11 796	-3,3	295,1	-1,9	40,1	16,7	5,0

*- z uwagi na ustawy o obowiązkach nieidentyfikowalności danych, ceny nie podano

** - z uwagi na brak porównywalności w obecnym tygodniu, danych nie podano

Makroregiony skupu bydła oraz sprzedaży wołowiny w cwiertusach

Nazwa makroregionu	Województwa wchodzące w skład makroregionu
centralny	kujawsko-pomorskie, mazowieckie, łódzkie, wielkopolskie, lubuskie
południowy	lubelskie, małopolskie, podkarpackie, świętokrzyskie, dolnośląskie, opolskie, śląskie
północny	podlaskie, pomorskie, warmińsko-mazurskie, zachodnio-pomorskie

Wykorzystanie możliwe z dokładnym podaniem źródła

**Z i n t e g r o w a n y S y s t e m
R o l n i c z e j I n f o r m a c j i R y n k o w e j**

2. Ceny sprzedaży wołowiny w Polsce

Tablica 3. Średnie ceny sprzedaży netto (bez VAT) i struktura sprzedaży ćwierci wołowych w ubojniach bydła (kraj + UE).

TOWAR	CENA [zł/tona]		Zmiana tygodniowa ceny [%]	Struktura sprzedaży			Wielkość sprzedaży zmiana tyg. [%]
	2020-11-15	08.11.2020		2020-11-15	08.11.2020	Zmiana tygodniowa [%]	
POLSKA							
Ćwierci z buhajków do 2 lat - OGÓLEM	13 301	13 303	0,0	100,00	100,00	--	-0,2
ćwierci przednie	11 901	11 113	7,1	6,45	8,02	-19,5	-19,7
ćwierci tylne	15 982	16 201	-1,3	7,48	6,84	9,4	9,2
ćwierci kompensowane	13 173	13 277	-0,8	86,07	85,14	1,1	0,9
Ćwierci z krów rzeźnych - OGÓLEM	10 184	10 336	-1,5	100,00	100,00	--	-9,4
ćwierci przednie	*	*	--	2,29	0,79	--	--
ćwierci tylne	13 279	13 387	-0,8	8,14	7,57	7,5	-2,6
ćwierci kompensowane	9 937	10 101	-1,6	89,58	91,64	-2,3	-11,4
CENTRALNY							
Ćwierci z buhajków do 2 lat - OGÓLEM	13 209	13 421	-1,6	100,00	100,00	--	0,1
ćwierci przednie	12 038	11 040	9,0	4,65	1,76	164,0	164,3
ćwierci tylne	*	*	--	1,48	0,69	--	--
ćwierci kompensowane	13 226	13 446	-1,6	93,87	97,55	-3,8	-3,7
Ćwierci z krów rzeźnych - OGÓLEM	9 690	9 997	-3,1	100,00	100,00	--	-10,1
ćwierci przednie	--	*	--	0,00	1,17	--	--
ćwierci tylne	--	--	--	0,00	0,00	--	--
ćwierci kompensowane	9 690	10 014	-3,2	100,00	98,83	1,2	-9,0
POŁUDNIOWY							
Ćwierci z buhajków do 2 lat - OGÓLEM	13 469	13 292,4	1,3	100,00	100,00	--	4,2
ćwierci przednie	11 798	11 081	6,5	9,34	16,53	-43,5	-41,2
ćwierci tylne	16 004	16 183	-1,1	14,50	14,58	-0,6	3,6
ćwierci kompensowane	13 191	13 211	-0,2	76,16	68,88	10,6	15,2
Ćwierci z krów rzeźnych - OGÓLEM	10 730	10 576	1,5	100,00	100,00	--	-10,9
ćwierci przednie	*	*	--	1,51	0,72	--	--
ćwierci tylne	*	*	--	16,20	9,76	--	--
ćwierci kompensowane	10 219	10 222	0,0	82,29	89,51	-8,1	-18,1
PÓLNOCNY							
Ćwierci z buhajków do 2 lat - OGÓLEM	13 010	12 963	0,4	100,00	100,00	--	-14,7
ćwierci przednie	*	*	--	2,23	1,45	--	--
ćwierci tylne	*	*	--	3,21	2,30	--	--
ćwierci kompensowane	12 924	12 879	0,3	94,56	96,25	-1,8	-16,2
Ćwierci z krów rzeźnych - OGÓLEM	10 220	10 651	-4,0	100,00	100,00	--	-4,4
ćwierci przednie	*	--	--	9,22	0,00	--	--
ćwierci tylne	*	*	--	10,67	21,55	--	--
ćwierci kompensowane	*	10 071	--	80,11	78,45	--	--

* - z uwagi na ustawy o obowiązek nieidentyfikowalności danych, ceny nie podano.

Makroregiony skupu bydła oraz sprzedaży wołowiny w ćwierćtuszach

Nazwa makroregionu	Województwa wchodzące w skład makroregionu
centralny	kujawsko-pomorskie, mazowieckie, łódzkie, wielkopolskie, lubuskie
południowy	lubelskie, małopolskie, podkarpackie, świętokrzyskie, dolnośląskie, opolskie, śląskie
północny	podlaskie, pomorskie, warmińsko-mazurskie, zachodnio-pomorskie

Wykorzystanie możliwe z dokładnym podaniem źródła

Z i n t e g r o w a n y S y s t e m
R o l n i c z e j I n f o r m a c j i R y n k o w e j

Tablica 4. Średnie ceny sprzedaży netto (bez VAT) elementów mięsa wołowego (kraj+ UE) w okresie: 09.11 - 15.11.2020 r.

Makroregion	Cena sprzedaży [zł/tonę]		Tygodniowa zmiana ceny [%]	
	rostbef z/k	udziec b/k	rostbef z/k	udziec b/k
Ogółem kraj	18 354	21 472	-12,4	-5,4
Południowo-zachodni	*	*	--	--
Wielkopolski	18 309	21 404	-14,3	-8,4
Północno-zachodni	*	*	--	--
Północno-wschodni	--	*	--	--
Mazowiecko-łódzki	*	21 063	--	-2,1
Kujawski	--	--	--	--
Wschodni-dolny	*	21 450	--	-3,4
Południowo-środkowy	*	*	--	--

* - z uwagi na ustawowy wymóg nieidentyfikowalności danych, ceny nie podano

3. Ceny bydła żywego³ w Polsce

3.1 Ceny cieląt i młodego bydła opasowego w handlu hurtowym

Tablica 5. Średnie ceny zakupu cieląt płci męskiej oraz młodego bydła opasowego

Kategoria bydła	Jednostka	Cena zakupu			Zmiana ceny	
		15.11.2020	08.11.2020	17.11.2019	tyg. [%]	roczna [%]
Byczki od 8 dni do 4 tygodni - typ mleczny	zł/szt	587,10	611,38	532,35	-4,0	10,3
Byczki od 8 dni do 4 tygodni - typ mięsny	zł/szt	854,64	847,71	824,84	0,8	3,6
Młode bydło opasowe 6-12 m-cy	zł/kg w.ż.	nld	nld	--	--	--

* - prezentowane ceny są cenami netto (bez VAT)

nld - niewystarczająca liczba danych do prezentacji

³ - W handlu hurtowym bydlęciem żywym badane ceny byczków od 8 dni do 4 tygodni dotyczą cieląt przeznaczonych do dalszego chowu pochodzących od bydła ras mlecznych w przypadku typu mlecznego oraz od bydła ras mięsnych, ogólnoużytkowych i krzyżówek z rasami mięsnymi w przypadku typu mięsnego

- W handlu targowiskowym monitorowane są występujące na tym rynku kategorie bydła

Wykorzystanie możliwe z dokładnym podaniem źródła

Z i n t e g r o w a n y S y s t e m
R o l n i c z e j I n f o r m a c j i R y n k o w e j

3.2 Ceny bydła na targowiskach

Tablica 6. Średnie krajowe ceny bydła uzyskane w transakcjach targowiskowych

Kategoria informacji	Tydzień		Zmiana
	2020.11.13	2020.11.06	tygodniowa [%]
<u>cielęta 60-100 kg</u>			
cena min. w zł/kg	--	--	--
cena max. w zł/kg	--	--	--
<i>cena średnia w zł/kg</i>	*	*	--
szacunkowa podaż w szt	--	--	--
szacunkowa sprzedaż w szt	--	--	--
wsk. warunków atmosferycznych *	--	--	--
<u>młode bydło opasowe</u>			
cena min. w zł/kg	--	--	--
cena max. w zł/kg	--	--	--
<i>cena średnia w zł/kg</i>	*	*	--
szacunkowa podaż w szt	--	--	--
szacunkowa sprzedaż w szt	--	--	--
wsk. warunków atmosferycznych *	--	--	--
<u>krowy wybrakowane</u>			
cena min. w zł/kg	--	--	--
cena max. w zł/kg	--	--	--
<i>cena średnia w zł/kg</i>	*	*	--
szacunkowa podaż w szt	--	--	--
szacunkowa sprzedaż w szt	--	--	--
wsk. warunków atmosferycznych *	--	--	--

** - wsk. war. atmosferycznych zawiera się między liczbą 1 a 3 i jest średnią arytmetyczną z zanotowanych na targowiskach w dniu badań, jednego z trzech stopni pogody: 1-zła, 2-przeciętna i 3-dobra.

* - z uwagi na ustawowy wymóg nieidentyfikowalności danych, ceny nie podano

Metodyka badań targowiskowych

Notowania cen bydła na targowiskach realizowane są w 13 województwach w kraju (oprócz⁴: lubuskiego, opolskiego i zachodnio-pomorskiego) na maksymalnie 90 reprezentatywnych targowiskach.

Pod pojęciem targowisko rozumiany jest zorganizowany rynek lokalny, którego dominującymi uczestnikami są okoliczni producenci rolni.

Prezentowane ceny są cenami średnimi arytmetycznymi obliczanymi z odnotowanej liczby zawartych transakcji, tylko dla bydła w określonym wieku i przedziale wagowym:

1. cielęta do chowu lub na rzeź o wadze 60 – 100 kg, zarówno buhajki jak i jałówki,
2. młode bydło opasowe od 6 do 12 miesięcy,
3. krowy wybrakowane po selekcji i starsze powyżej 6 lat

Zestawienie cen dotyczy ostatniego tygodnia, natomiast na poszczególnych targowiskach badania cen dokonywane są raz w tygodniu, raz na dwa tygodnie lub raz w miesiącu (w zwyczajowo przyjęty dzień targowy lub w jeden z kilku dni targowych).

Obroty na tych rynkach mają charakter lokalny.

Notowań cen dokonują pracownicy Ośrodków Doradztwa Rolniczego

Uwaga:

Analiza handlu zagranicznego za okres I-IX 2020r. (dane wstępne) oraz uboje bydła w okresie: styczeń – sierpień 2020 r. są zamieszczone w wersji EXCEL biuletynu.

Biuletyn „*Rynek wołowiny i cielęciny*” ukazuje się w każdy czwartek.

Informacje zamieszczane w tym biuletynie przekazywane są przez współpracujące z nami podmioty na podstawie Ustawy o badaniach rynkowych z dn. 30 marca 2001r.

Wydawca:

Ministerstwo Rolnictwa i Rozwoju Wsi,
Departament Przetwórstwa i Rynków Rolnych

ul. Wspólna 30, 00-930 Warszawa,
tel. (022) 623-16-33, fax (022) 623-27-06

Internet: <http://www.minrol.gov.pl>, E-mail: biuletyn@minrol.gov.pl

Autor: Anna Pankiewicz tel. (022) 623-16-33 E-mail: Anna.Pankiewicz@minrol.gov.pl

⁴ w w/w województwach bydło w handlu targowiskowym nie występuje bądź ma charakter incydentalny