



DZIENNIK URZĘDOWY

WOJEWÓDZTWA MAŁOPOLSKIEGO

Kraków, dnia 13 czerwca 2018 r.

Poz. 4283

ZARZĄDZENIE REGIONALNEGO DYREKTORA OCHRONY ŚRODOWISKA W KRAKOWIE

z dnia 7 czerwca 2018 roku

w sprawie ustanowienia planu zadań ochronnych dla obszaru Natura 2000 Poradów PLH120072

Na podstawie art. 28 ust. 5 ustawy z dnia 16 kwietnia 2004 r. o ochronie przyrody (Dz. U. z 2018 r. poz. 142, 10 i 650) zarządza się, co następuje:

§ 1. Ustanawia się plan zadań ochronnych dla obszaru Natura 2000 Poradów PLH120072, zwanego dalej „obszarem Natura 2000”.

§ 2. Opis granic obszaru Natura 2000 określa Załącznik Nr 1 do zarządzenia.

§ 3. Mapę obszaru Natura 2000 przedstawia Załącznik Nr 2 do zarządzenia.

§ 4. Identyfikację istniejących i potencjalnych zagrożeń dla zachowania właściwego stanu ochrony siedlisk przyrodniczych będących przedmiotami ochrony obszaru Natura 2000 określa Załącznik Nr 3 do zarządzenia.

§ 5. Cele działań ochronnych określa Załącznik Nr 4 do zarządzenia.

§ 6. Działania ochronne, ze wskazaniem podmiotów odpowiedzialnych za ich wykonanie i obszarów ich wdrażania, określa Załącznik Nr 5 do zarządzenia.

§ 7. Lokalizację obszarów wdrażania działań ochronnych przedstawia Załącznik Nr 6 do zarządzenia.

§ 8. Zarządzenie wchodzi w życie po upływie 14 dni od dnia ogłoszenia.

Regionalny Dyrektor Ochrony Środowiska w Krakowie

Rafał Rostecki

Załącznik Nr 1 do Zarządzenia
Regionalnego Dyrektora Ochrony Środowiska w Krakowie
z dnia 7 czerwca 2018 r.

Opis granic obszaru Natura 2000

Granice obszaru Natura 2000 w postaci współrzędnych geograficznych punktów jej załamania w układzie współrzędnych płaskich prostokątnych PL-1992.

Część południowa obszaru Natura 2000

Lp.	X	Y
1	575043.32	274582.98
2	575057.50	274537.99
3	575055.83	274533.94
4	575051.07	274532.75
5	574945.40	274532.04
6	574959.84	274511.42
7	574972.46	274465.14
8	574973.22	274463.23
9	574995.79	274462.47
10	575019.88	274462.85
11	575041.30	274464.76
12	575061.96	274464.00
13	575074.58	274464.38
14	575073.43	274453.67
15	575071.90	274436.84
16	575073.81	274429.19
17	575080.31	274400.12
18	575082.23	274397.45
19	575096.76	274398.21
20	575123.53	274400.89
21	575147.25	274404.71
22	575170.58	274408.54
23	575188.94	274410.07
24	575190.47	274402.80
25	575193.91	274401.27
26	575201.56	274402.04
27	575203.85	274403.95
28	575205.77	274410.07
29	575222.98	274410.83
30	575222.21	274396.68
31	575220.68	274388.65
32	575156.04	274372.58
33	575151.07	274337.40
34	575147.25	274338.54
35	575136.92	274349.64
36	575130.42	274347.72
37	575125.45	274342.75
38	575124.30	274333.57
39	575117.80	274295.32
40	575110.15	274257.84

Lp.	X	Y
41	575106.32	274243.31
42	575105.56	274236.04
43	575107.09	274229.54
44	575115.89	274228.01
45	575128.51	274231.83
46	575134.24	274234.89
47	575136.92	274251.34
48	575155.28	274248.28
49	575159.87	274249.81
50	575163.31	274247.52
51	575173.26	274248.28
52	575178.61	274252.87
53	575180.52	274247.90
54	575185.50	274244.07
55	575195.82	274244.84
56	575200.03	274247.90
57	575233.69	274247.90
58	575247.46	274248.28
59	575251.66	274245.22
60	575265.81	274244.84
61	575274.99	274245.22
62	575300.24	274241.40
63	575310.95	274239.87
64	575312.86	274250.96
65	575344.99	274248.28
66	575376.73	274245.60
67	575426.07	274244.84
68	575423.39	274198.18
69	575423.39	274193.59
70	575467.00	274191.67
71	575468.14	274168.73
72	575460.88	274167.58
73	575447.11	274165.28
74	575439.84	274163.75
75	575421.86	274162.99
76	575408.86	274162.99
77	575390.12	274165.67
78	575374.44	274166.81
79	575367.55	274167.58
80	575360.67	274182.49

Lp.	X	Y
81	575353.78	274184.02
82	575338.87	274180.58
83	575325.48	274179.82
84	575327.78	274134.30
85	575357.61	274133.92
86	575361.43	274069.66
87	575354.55	274072.34
88	575334.28	274074.64
89	575301.39	274078.08
90	575245.54	274080.37
91	575220.30	274079.61
92	575197.35	274080.37
93	575178.99	274074.25
94	575171.73	274068.90
95	575167.14	274063.93
96	575161.78	274058.19
97	575154.90	274049.01
98	575147.25	274031.03
99	575144.19	274014.21
100	575143.42	274000.05
101	575142.28	273976.34
102	575139.98	273965.25
103	575133.86	273957.98
104	575094.08	273953.77
105	575084.52	273953.77
106	575086.43	273977.11
107	575085.67	273990.49
108	575080.70	274005.03
109	575070.37	274018.80
110	575059.66	274032.56
111	575074.96	274042.51
112	575087.20	274058.19
113	575099.06	274073.11
114	575108.62	274087.64
115	575110.53	274096.44
116	575103.26	274110.21
117	575105.94	274114.03
118	575119.71	274119.77
119	575141.13	274124.74
120	575157.96	274127.04
121	575179.38	274129.71
122	575200.41	274133.54
123	575219.54	274133.92
124	575218.01	274153.81
125	575215.71	274167.58
126	575212.27	274176.76
127	575208.83	274180.58
128	575196.97	274182.49
129	575183.58	274183.26
130	575163.31	274181.35
131	575142.28	274177.90
132	575125.06	274174.85

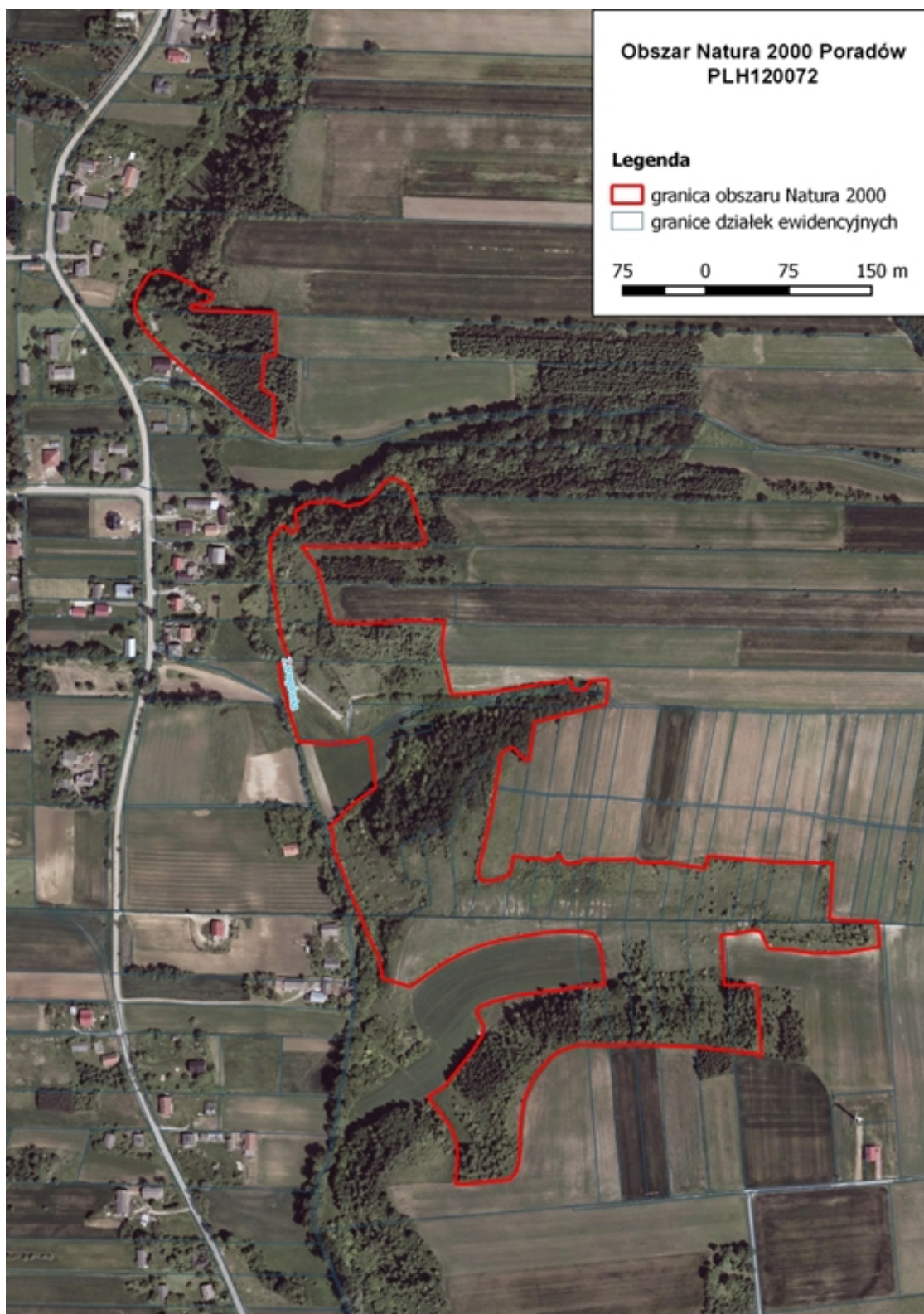
Lp.	X	Y
133	575107.47	274169.87
134	575092.55	274164.14
135	575076.49	274155.72
136	575063.10	274146.54
137	575043.60	274132.77
138	575017.97	274140.42
139	575015.68	274158.02
140	575005.73	274178.67
141	575000.00	274193.20
142	574988.90	274218.83
143	574982.78	274236.04
144	574974.75	274255.55
145	574973.99	274269.32
146	574970.93	274278.50
147	574979.34	274285.38
148	574987.37	274294.94
149	574999.23	274304.12
150	575012.62	274313.30
151	575009.17	274338.93
152	575007.26	274356.52
153	575002.67	274358.43
154	574991.96	274354.61
155	574970.93	274353.08
156	574951.80	274354.23
157	574942.62	274354.61
158	574931.91	274389.80
159	574926.56	274410.83
160	574925.03	274426.13
161	574936.50	274426.90
162	574929.24	274440.28
163	574926.18	274454.82
164	574924.65	274464.38
165	574917.00	274514.87
166	574917.76	274539.34
167	574925.41	274547.27
168	574926.60	274549.65
169	574929.46	274550.60
170	574932.79	274548.46
171	574932.98	274545.57
172	574938.06	274544.93
173	574941.36	274547.03
174	574940.59	274553.81
175	574939.32	274563.96
176	574952.01	274571.57
177	574972.30	274573.47
178	574986.25	274568.40
179	575000.83	274571.57
180	575012.25	274579.81
181	575021.13	274591.22
182	575029.37	274593.76
183	575037.61	274589.32
184	575043.32	274582.98

Część północna obszaru Natura 2000

Lp.	X	Y
1	574921.78	274743.62
2	574921.78	274704.73
3	574912.15	274705.08
4	574908.76	274674.93
5	574920.71	274667.62
6	574920.18	274631.58
7	574917.15	274632.29
8	574903.76	274639.96
9	574891.99	274649.42
10	574878.79	274661.37
11	574871.29	274667.97
12	574863.98	274674.22
13	574858.45	274677.79
14	574849.35	274685.81
15	574825.09	274705.80
16	574811.17	274720.07
17	574803.68	274727.56
18	574798.32	274737.55
19	574794.40	274746.47
20	574793.69	274752.18
21	574797.97	274764.67
22	574806.53	274777.52
23	574813.31	274781.09
24	574821.87	274780.37
25	574830.80	274777.52
26	574839.72	274772.88
27	574847.21	274769.67
28	574851.85	274764.31
29	574857.91	274763.24
30	574864.34	274761.10
31	574864.69	274756.46
32	574858.27	274752.90
33	574845.78	274750.76
34	574846.14	274746.47
35	574921.78	274743.62

Załącznik Nr 2 do Zarządzenia
Regionalnego Dyrektora Ochrony Środowiska w Krakowie
z dnia 7 czerwca 2018 r.

Mapa obszaru Natura 2000



Załącznik Nr 3 do Zarządzenia
Regionalnego Dyrektora Ochrony Środowiska w Krakowie
z dnia 7 czerwca 2018 r.

**Identyfikacja istniejących i potencjalnych zagrożeń dla zachowania właściwego stanu
ochrony siedlisk przyrodniczych będących przedmiotami ochrony obszaru Natura 2000**

Lp.	Przedmiot ochrony obszaru Natura 2000	Zagrożenie	Opis zagrożenia
		Zagrożenia istniejące	
1.	6210 Murawy kserotermiczne (<i>Festuco-Brometea</i>)	A03.03 Zaniechanie/brak koszenia	Zaniechanie/brak koszenia oraz zarzucenie pasterstwa, brak wypasu, prowadzi do: - wzrostu udziału krzewów i drzew w siedlisku, ograniczających rozwój gatunków tworzących murawę kserotermiczną (wybitnie światłożądnych), - gromadzenia materii organicznej w postaci wołoku, utrudniającego efektywne rozmnażanie gatunków typowych dla siedliska (w efekcie dochodzi do zaburzenia składu gatunkowego i fizjonomii fitocenozy).
		A04.03 Zarzucenie pasterstwa, brak wypasu	
		G05.01 Wydeptywanie, nadmierne użytkowanie	Nadmierna penetracja i eksploatacja obszaru – wydeptywanie, rozjeżdżanie pojazdami jedno- i dwuśladowymi. Szczególnie narażone są płaty muraw w południowo-wschodniej części obszaru (stanowiska 6210_2, 6210_3) oraz w części północnej (stanowisko 6210_1, działki nr 113 i 115).
		I02 Problematiczne gatunki rodzime	Rozprzestrzenianie taksonów ekspansywnych (trzcinnik piaskowy <i>Calamagrostis epigejos</i> , rajgras wyniosły <i>Arrhenatherum elatius</i> , kłosownica pierzasta <i>Brachypodium pinnatum</i>) jest przyczyną wypierania światłożądnych gatunków typowych dla muraw kserotermicznych.
		I01 Obce gatunki inwazyjne	Obecność taksonów obcych geograficznie jest przyczyną wypierania światłożądnych gatunków typowych dla muraw kserotermicznych. Poważne zagrożenie stanowią przede wszystkim: - nawłóć kanadyjska <i>Solidago canadensis</i> , - przymiotno białe <i>Erigeron annuus</i> .
		K02.01 Zmiana składu gatunkowego (sukcesja)	Zarastanie przez niepożądane gatunki bylin i roślin zielnych, krzewy i podrost drzew prowadzi do zacieniania muraw oraz zanikania gatunków roślin światło- i ciepłolubnych. Zmienia się także skład chemiczny gleby (wzrost żyzności siedliska).

			Proces ten uwarunkowany jest zaniechaniem użytkowania kośno-pastwiskowego.
		Zagrożenia potencjalne	
		G.05.07 Niewłaściwie realizowane działania ochronne lub ich brak	Brak działań ochronnych lub wykonywanie działań w niewłaściwy sposób (nieodpowiednie terminy koszenia, brak zbioru skoszonej runi, nieproporcjonalnie dobrana obsada zwierząt) mogą doprowadzić do: - obniżenia bioróżnorodności murawy, - eutrofizacji siedliska, - mechanicznego niszczenia przedmiotu ochrony.
		B01.01. Zalesianie terenów otwartych	Właściciele nieruchomości wchodzących w skład obszaru Natura 2000 mogą dążyć do zalesiania powierzchni murawy.
2.	9170 Grąd środkowoeuropejski i subkontynentalny (<i>Galio-Carpinetum</i> , <i>Tilio-Carpinetum</i>)	Nie określa się zagrożeń ze względu na brak siedliska w obszarze Natura 2000.	
3.	5130 Zarośla jałowca na murawach kserotermicznych i wrzosowiskach	Nie określa się zagrożeń ze względu na brak siedliska w obszarze Natura 2000.	

Załącznik Nr 4 do Zarządzenia
Regionalnego Dyrektora Ochrony Środowiska w Krakowie
z dnia 7 czerwca 2018 r.

Cele działań ochronnych

Lp.	Przedmiot ochrony obszaru Natura 2000	Cele działań ochronnych
1.	6210 Murawy kserotermiczne <i>Festuco-Brometea</i> stanowisko 6210_1	Poprawa stanu ochrony siedliska z U2 (zły) na U1 (niezadowalający) poprzez poprawę oceny parametru „struktura i funkcje” ze stanu U2 na U1 w zakresie wskaźników: „rodzime gatunki ekspansywne roślin zielnych” (poprawa oceny z U1 na FV) oraz „ekspansja krzewów i podrostu drzew” (poprawa oceny z U2 na U1).
2.	6210 Murawy kserotermiczne <i>Festuco-Brometea</i> stanowisko 6210_2	Zachowanie stanu ochrony na obecnym poziomie U1 i zapobieganie jego pogorszeniu.
3.	6210 Murawy kserotermiczne <i>Festuco-Brometea</i> stanowisko 6210_3	Poprawa stanu ochrony siedliska z U1 na FV poprzez: poprawę oceny parametru „struktura i funkcje” ze stanu U1 na FV w zakresie wskaźników: „rodzime gatunki ekspansywne roślin zielnych”, „ekspansja krzewów i podrostu drzew” oraz „obce gatunki inwazyjne”.
4.	6210 Murawy kserotermiczne <i>Festuco-Brometea</i> stanowisko 6210_4	Poprawa stanu ochrony siedliska z U1 na FV poprzez poprawę oceny parametru „struktura i funkcje” ze stanu U1 na FV w zakresie wskaźników: „gatunki ekspansywne roślin zielnych” oraz „ekspansja krzewów i podrostu drzew”.
5.	9170 Grąd środkowoeuropejski i subkontynentalny (<i>Galio-Carpinetum, Tilio-Carpinetum</i>)	Nie określa się celów działań ochronnych ze względu na brak siedliska w obszarze Natura 2000.
6.	5130 Zarośla jałowca na murawach kserotermicznych i wrzosowiskach	Nie określa się celów działań ochronnych ze względu na brak siedliska w obszarze Natura 2000.

Wyjaśnienia:

FV (stan właściwy), **U1** (stan niezadowalający), **U2** (stan zły) – symbole oceny parametrów stanu ochrony siedliska przyrodniczego lub gatunku zgodnie z Rozporządzeniem Ministra Środowiska z 17 lutego 2010 r. w sprawie sporządzania projektu planu zadań ochronnych dla obszaru Natura 2000 (Dz. U. z 2010 r. Nr 34, poz.186, z późn. zm.).

Załącznik Nr 5 do Zarządzenia
Regionalnego Dyrektora Ochrony Środowiska w Krakowie
z dnia 7 czerwca 2018 r.

Działania ochronne, ze wskazaniem podmiotów odpowiedzialnych za ich wykonanie i obszarów ich wdrażania

Przedmiot ochrony obszaru Natura 2000	Nr	Opis zadania ochronnego	Obszar wdrażania	Podmiot odpowiedzialny za wykonanie
6210 Murawy kserotermiczne (<i>Festuco-Brometea</i>)	<i>Działania związane z ochroną czynną</i>			
	A1	<p>Karczowanie i wycinka drzew i krzewów</p> <p>Działanie należy realizować do osiągnięcia docelowego pokrycia powierzchni murawy przez drzewa i krzewy na poziomie 5-10%.</p> <p>Gatunki, które mogą pozostać na murawie: jałowiec pospolity <i>Juniperus communis</i>, głóg jednoszyjkowy <i>Crataegus monogyna</i>, ligustr pospolity <i>Ligustrum vulgare</i>, róża <i>Rosa</i> spp. szakłak <i>Rhamnus cathartica</i>, śliwa tarnina <i>Prunus spinosa</i></p> <p>Wycięte i wykarczowane drzewa i krzewy należy usunąć z powierzchni siedliska.</p> <p>Miejsca po wykonanym zabiegu należy zagrabić i zebraną biomasę usunąć z powierzchni siedliska.</p> <p>Do wykonywania powyższych prac nie należy używać pojazdów mechanicznych.</p> <p>Jedynie na fragmentach nie narażonych na erozję (spadziste i strome stoki) i poza miejscami podmokłymi dopuszcza się użycie pojazdów mechanicznych o masie całkowitej nieprzekraczającej 3,5 tony.</p> <p>Prace należy wykonywać przez cały okres obowiązywania planu zadań ochronnych w zależności od potrzeb.</p>	Wszystkie stanowiska na mapie (Załącznik nr 6)	Sprawujący nadzór nad obszarem w porozumieniu z właścicielami gruntów
	A2	<p>Edukacja w zakresie wartości przyrodniczych obszaru Natura 2000</p> <p>Działania edukacyjne skierowane do społeczności informujące o wartościach przyrodniczych obszaru Natura 2000, o potrzebie i sposobach ochrony tych wartości.</p> <p>Warsztaty informacyjne poszerzające świadomość społeczeństwa w zakresie programów rolno - środowiskowo - klimatycznych.</p>	Obszar Natura 2000	Sprawujący nadzór nad obszarem Natura 2000

	Działanie należy wykonywać w okresie obowiązywania planu zadań ochronnych w zależności od potrzeb.		
<i>Działania związane z utrzymaniem lub modyfikacją metod gospodarowania</i>			
B1	<p><u>Działanie obligatoryjne</u> Prowadzenie ekstensywnej gospodarki pastwiskowej, kośnej lub kośno-pastwiskowej.</p> <p>Prowadzenie gospodarki pastwiskowej lub w uzasadnionych przypadkach kośnej. Działanie wykonywać w okresie obowiązywania planu zadań ochronnych.</p>	Wszystkie stanowiska na mapie (Załącznik nr 6)	W zakresie działania obligatoryjnego: właściciele lub posiadacze gruntów
B2	<p><u>Działania fakultatywne</u></p> <p>Użytkowanie pastwiskowe Prowadzenie gospodarki pastwiskowej według zasad: - wypas prowadzić w okresie obowiązywania planu zadań ochronnych, corocznie w terminie maj – październik, - wypas prowadzić przy obsadzie do 0,6 DJP/ha i obciążeniu do 5 DJP/ha, - na wszystkich stanowiskach – selektywnie usuwać niedojady, tj. kosić rodzime gatunki ekspansywne i gatunki inwazyjne roślin zielnych oraz karczować naloty drzew i krzewów; płaty z dominacją rodzimych gatunków ekspansywnych (np. trzcinnik piaskowy) i gatunków inwazyjnych (np. nawłóć kanadyjska, przymiotno białe) powinny być koszone w dwóch terminach: pierwsze koszenie należy wykonać przed wydaniem nasion, tj. w okresie od 15 do 30 czerwca, drugie koszenie po 15 lipca.</p>	Wszystkie stanowiska na mapie (Załącznik nr 6)	Właściciele lub posiadacze gruntów na podstawie porozumienia ze sprawującym nadzór nad obszarem Natura 2000 albo na podstawie zobowiązania podjętego w związku z korzystaniem ze środków unijnych lub sprawujący nadzór nad obszarem Natura 2000 na podstawie porozumienia z właścicielem lub posiadaczem gruntów
B3	<p><u>Działanie fakultatywne</u> Użytkowanie kośne W przypadku braku wypasu należy prowadzić ekstensywne użytkowanie kośne zgodnie z zasadami: - koszenie od środka powierzchni na zewnątrz, - pozostawianie rocznie 15-20% powierzchni niekoszonej (co roku inny fragment murawy), - zabieg należy wykonywać w terminie po 15 lipca, - płaty z dominacją rodzimych gatunków ekspansywnych (np. trzcinnik piaskowy)</p>	Wszystkie stanowiska na mapie (Załącznik nr 6)	Właściciele lub posiadacze gruntów na podstawie porozumienia ze sprawującym nadzór nad obszarem Natura 2000 albo na podstawie zobowiązania podjętego w związku z korzystaniem ze środków unijnych

	<p>i gatunków inwazyjnych (np. nawłóć kanadyjska, przymiotno białe) powinny być koszone w dwóch terminach: pierwsze koszenie: 15 - 30 czerwca (przed wydaniem nasion), drugie – po 15 lipca,</p> <p>- skoszoną ruń należy zebrać w terminie od 1 do 2 tygodni od wykonania zabiegu i usunąć z powierzchni siedliska.</p> <p>Działanie należy wykonywać w okresie obowiązywania planu zadań ochronnych</p>		<p>lub sprawujący nadzór nad obszarem Natura 2000 na podstawie porozumienia z właścicielem lub posiadaczem gruntów</p>
B4	<p><u>Działania fakultatywne</u></p> <p>Użytkowanie pastwiskowe poza płatami siedliska</p> <p>Prowadzenie gospodarki pastwiskowej według zasad:</p> <ul style="list-style-type: none"> - wypas zwierząt gospodarskich prowadzić corocznie w terminie maj – październik, - wypas zwierząt gospodarskich prowadzić przy obsadzie do 1,0 DJP/ha i obciążeniu do 6 DJP/ha, - selektywnie usuwać niedojady, tj. kosić rodzaje gatunki ekspansywne i gatunki inwazyjne roślin zielnych oraz karczować naloty drzew i krzewów; płaty z dominacją rodzimych gatunków ekspansywnych (np. trzcinnik piaskowy) i gatunków inwazyjnych (np. nawłóć kanadyjska, przymiotno białe) powinny być koszone w dwóch terminach: pierwsze koszenie należy wykonać przed wydaniem nasion, tj. w okresie od 15 do 30 czerwca, drugie koszenie po 15 lipca. 	<p>W obniżeniu terenu położonym w północnej części działek nr: 97, 98, 99/1 i 99/2</p>	<p>Właściciele lub posiadacze gruntów na podstawie porozumienia ze sprawującym nadzór nad obszarem Natura 2000 albo na podstawie zobowiązania podjętego w związku z korzystaniem ze środków unijnych lub sprawujący nadzór nad obszarem Natura 2000 na podstawie porozumienia z właścicielem lub posiadaczem gruntów</p>
B5	<p><u>Działanie fakultatywne</u></p> <p>Użytkowanie kośne poza płatami siedliska</p> <p>Ekstensywne użytkowanie kośne według zasad:</p> <ul style="list-style-type: none"> - zabieg należy wykonywać w terminie określonym przez eksperta przyrodniczego, - ruń należy zebrać w terminie do 2 tygodni od terminu wykonania zabiegu, - skoszoną biomasę usunąć z powierzchni działki. <p>W przypadku występowania płatów z dominacją rodzimych gatunków ekspansywnych i gatunków inwazyjnych działanie powinno być wykonywane w dwóch terminach: pierwsze koszenie należy wykonać przed wydaniem nasion, tj. w okresie od 15 do 30 czerwca, drugie koszenie po 15 lipca.</p> <p>Ruń z rodzimymi gatunkami ekspansywnymi i gatunkami inwazyjnymi należy zebrać i usunąć bezpośrednio po wykonaniu zabiegu.</p>	<p>W obniżeniu terenu położonym w północnej części działek nr: 97, 98, 99/1 i 99/2</p>	<p>Właściciele lub posiadacze gruntów na podstawie porozumienia ze sprawującym nadzór nad obszarem Natura 2000 albo na podstawie zobowiązania podjętego w związku z korzystaniem ze środków unijnych lub sprawujący nadzór nad obszarem Natura 2000 na podstawie porozumienia z właścicielem lub posiadaczem gruntów</p>

	Działanie należy wykonywać corocznie przez cały okres obowiązywania planu		
<i>Działania dotyczące monitoringu realizacji działań ochronnych</i>			
C1	Monitoring realizacji celów działań ochronnych Kontrola stanu murawy kserotermicznej po przeprowadzeniu zabiegów ochronnych. Monitoring należy prowadzić w okresie obowiązywania planu zadań ochronnych.	Wszystkie stanowiska na mapie (Załącznik nr 6)	Sprawujący nadzór nad obszarem
C2	Monitoring stanu ochrony siedliska 6210 Przeprowadzenie monitoringu stanu ochrony siedliska zgodnie z metodyką Monitoringu Głównego Inspektoratu Ochrony Środowiska. Monitoring należy wykonywać co 5 lat w okresie obowiązywania planu zadań ochronnych.	2 stanowiska monitoringowe opisane poprzez współrzędne punktu początkowego, pośredniego i końcowego w układzie PL-1992: Transekt 1 575439; 274176 575402; 274177 575346; 274193 Transekt 2 575118; 274203 575065; 274231 575013; 274239	Sprawujący nadzór nad obszarem
D1	Uzupełnienie stanu wiedzy o przedmiotach ochrony Przeprowadzenie badania fitosocjologicznych. Działanie należy wykonać w pierwszych 3 latach obowiązywania planu zadań ochronnych.	Działki w granicach obszaru nr: 95, 125/1, 127/4, 129/1, 131/1	Sprawujący nadzór nad obszarem
9170 Grąd środkowoeuropejski i subkontynentalny (<i>Galio-Carpinetum</i> , <i>Tilio-Carpinetum</i>)	Nie określa się działań ochronnych ze względu na brak siedliska w obszarze Natura 2000.		
5130 Zarośla jałowca na murawach	Nie określa się działań ochronnych ze względu na brak siedliska w obszarze Natura 2000		

kserotermicznych i wrzosowiskach	
-------------------------------------	--

Załącznik Nr 6 do Zarządzenia
Regionalnego Dyrektora Ochrony Środowiska w Krakowie
z dnia 7 czerwca 2018 r.

Lokalizacja obszarów wdrażania działań ochronnych w obszarze Natura

