

**ZARZĄDZENIE
REGIONALNEGO DYREKTORA OCHRONY ŚRODOWISKA
w WARSZAWIE**

z dnia 2023 r.

**zmieniające zarządzenie w sprawie ustanowienia planu zadań ochronnych
dla obszaru Natura 2000 Bory bagienne i torfowiska Karaska PLH140046**

Na podstawie art. 28 ust. 5 ustawy z dnia 16 kwietnia 2004 r. o ochronie przyrody (Dz. U. z 2023 r. poz. 1336, 1688 i 1890) zarządza się, co następuje:

§ 1.1 Ustanawia się plan zadań ochronnych dla obszaru Natura 2000 Bory bagienne i torfowiska Karaska PLH140046, zwanego dalej „obszarem Natura 2000”.

2. Plan zadań ochronnych obejmuje obszar Natura 2000 z wyłączeniem pokrywającego się z nim rezerwatu przyrody Torfowisko Karaska, dla którego ustanowiono plan ochrony uwzględniający zakres planu zadań ochronnych dla obszaru Natura 2000.

§ 2.1 Opis granicy obszaru Natura 2000 określa załącznik nr 1 do zarządzenia.

2. Opis granic rezerwatu przyrody Torfowisko Karaska, dla którego ustanowiono plan ochrony uwzględniający zakres planu zadań ochronnych dla obszaru Natura 2000, określa załącznik nr 2 do zarządzenia.

§ 3. Mapę obszaru Natura 2000 określa załącznik nr 3 do zarządzenia.

§ 4. Identyfikację istniejących i potencjalnych zagrożeń dla zachowania właściwego stanu ochrony siedlisk przyrodniczych i gatunków zwierząt, będących przedmiotami ochrony w obszarze Natura 2000, określa załącznik nr 4 do zarządzenia.

§ 5. Cele działań ochronnych w obszarze Natura 2000 objętym planem, określa załącznik nr 5 do zarządzenia.

§ 6.1. Działania ochronne w obszarze Natura 2000 ze wskazaniem podmiotów odpowiedzialnych za ich wykonanie i obszarów ich wdrażania określa załącznik nr 6 do zarządzenia.

2. Mapę działań ochronnych w obszarze Natura 2000 określa załącznik nr 7 do zarządzenia.

§ 7. Zarządzenie wchodzi w życie po upływie 14 dni od dnia ogłoszenia.

***Regionalny Dyrektor Ochrony
Środowiska w Warszawie***

Arkadiusz Siembida

Opis granicy obszaru Natura 2000

Numer punktu załamania granicy	Współrzędne punktów załamania granicy (układ współrzędnych płaskich prostokątnych PL - 1992)	
	Lp.	X
1	657025,82	601907,57
2	657037,79	601879,78
3	657074,77	601915,70
4	657115,73	601838,94
5	657140,89	601812,28
6	657160,65	601743,74
7	657198,50	601705,03
8	657263,19	601654,77
9	657335,98	601612,97
10	657410,52	601571,89
11	657424,64	601554,03
12	657441,69	601487,17
13	657443,56	601418,14
14	657464,48	601414,34
15	657525,52	601398,78
16	657592,20	601383,20
17	657660,79	601366,91
18	657661,10	601366,84
19	657712,74	601355,23
20	657744,62	601351,15
21	657784,92	601346,59
22	657943,63	601351,52
23	657951,07	601351,75
24	658070,44	601199,60
25	658187,67	600881,44
26	658376,69	600368,44
27	658390,11	600353,64
28	658395,24	600339,79
29	658398,57	600330,84
30	658402,43	600320,42
31	658405,49	600312,21
32	658407,22	600307,55
33	658416,24	600283,26
34	658431,40	600242,44
35	658438,38	600223,63
36	658455,66	600177,11
37	658465,68	600150,11
38	658488,29	600089,23
39	658492,42	600078,11
40	658502,17	600051,88
41	658521,89	599998,72
42	658526,54	599986,20

43	658541,58	599945,74
44	658548,62	599926,58
45	658549,95	599922,95
46	658550,97	599920,18
47	658552,93	599914,86
48	658564,72	599882,80
49	658588,26	599818,80
50	658604,24	599775,33
51	658609,51	599761,00
52	658620,63	599730,76
53	658634,00	599694,41
54	658647,68	599657,22
55	658652,51	599644,08
56	658694,26	599531,98
57	658701,37	599512,13
58	658723,17	599453,33
59	658725,08	599448,25
60	658727,74	599441,08
61	658733,01	599426,17
62	658743,98	599395,10
63	658750,81	599375,77
64	658760,32	599348,85
65	658766,98	599329,99
66	658775,50	599305,88
67	658572,49	599001,57
68	658554,93	598975,24
69	658514,27	598938,22
70	658504,88	598929,67
71	658493,81	598919,59
72	658486,84	598913,24
73	658401,22	598835,28
74	658395,58	598830,15
75	658371,59	598808,31
76	658346,16	598785,16
77	658342,74	598782,04
78	658255,21	598702,35
79	658162,80	598654,06
80	657964,80	598550,63
81	657927,54	598531,14
82	657893,53	598513,38
83	657865,81	598501,09
84	657833,61	598486,82
85	657798,73	598471,35
86	657725,56	598438,94
87	657686,41	598421,56
88	657605,35	598385,64
89	657437,06	598409,89
90	657380,81	598417,97
91	657349,87	598422,44
92	657326,33	598436,31
93	657229,61	598493,31
94	657178,44	598523,46

95	657025,19	598670,68
96	657020,15	598677,02
97	656957,11	598756,49
98	656928,47	598792,60
99	656913,96	598803,50
100	656770,42	598911,27
101	656570,28	598979,69
102	656528,09	598994,11
103	656491,62	599009,51
104	656338,65	599074,12
105	656296,15	599090,01
106	656285,28	599093,87
107	656264,64	599101,21
108	656151,32	599144,01
109	656096,70	599163,47
110	656023,42	599182,87
111	655941,07	599204,30
112	655961,84	599241,12
113	655992,65	599295,76
114	656050,11	599397,67
115	656077,91	599447,01
116	656133,56	599545,69
117	656157,22	599587,69
118	656162,48	599597,00
119	656374,59	599359,71
120	656432,29	599404,87
121	656470,33	599434,66
122	656494,09	599407,11
123	656569,91	599478,41
124	656730,36	599629,28
125	656838,16	599517,38
126	656853,31	599501,65
127	656860,60	599494,09
128	656997,07	599352,43
129	657037,47	599310,51
130	657149,23	599194,51
131	657201,09	599140,68
132	657250,85	599089,04
133	657448,73	598883,65
134	657532,69	598956,44
135	657942,68	599311,98
136	658006,21	599368,86
137	657746,71	599638,64
138	657419,60	599978,70
139	656424,11	601022,64
140	656400,97	601059,00
141	656299,48	601162,67
142	655889,18	601581,75
143	655427,00	602047,86
144	655423,83	602069,42
145	655430,10	602085,28
146	655906,04	602545,96

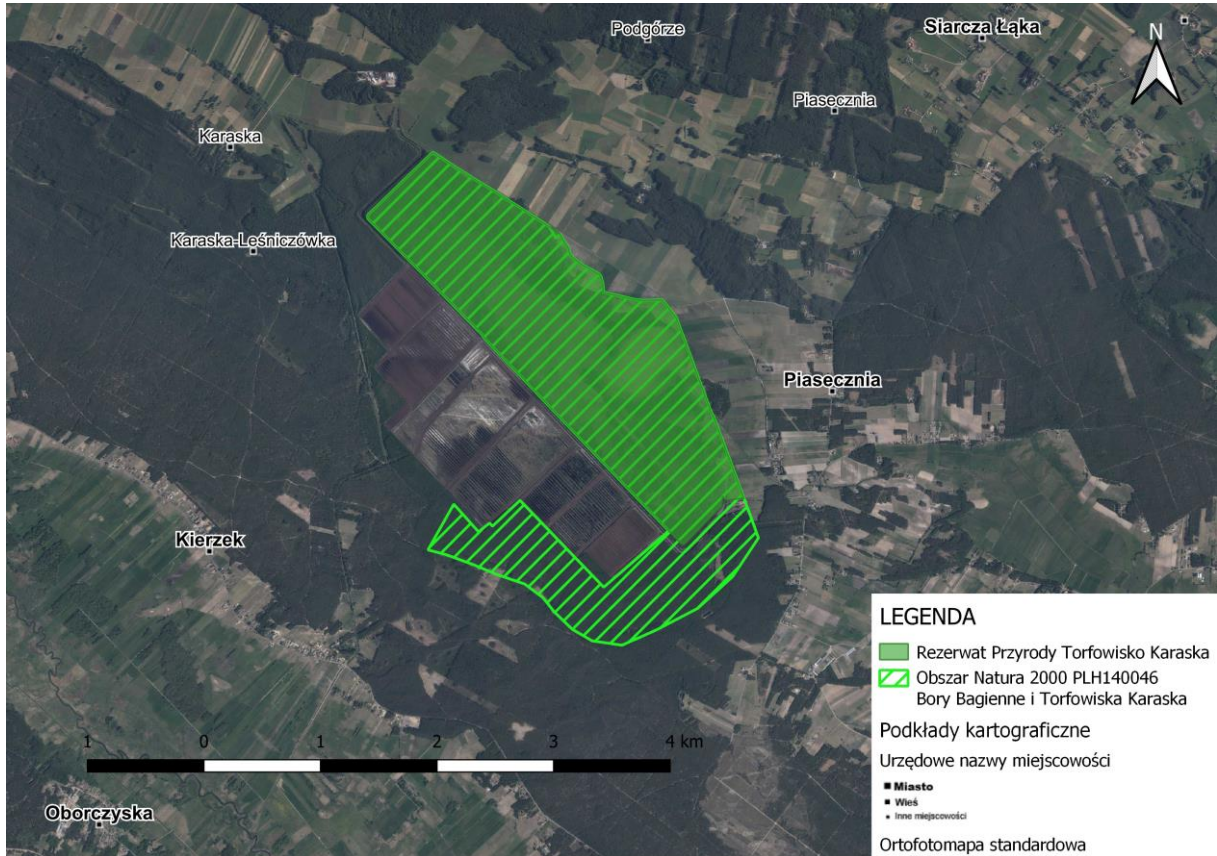
147	655972,60	602610,21
148	655975,69	602613,19
149	655981,60	602618,90
150	656085,88	602551,82
151	656189,37	602482,69
152	656353,50	602379,72
153	656501,28	602291,18
154	656572,00	602244,48
155	656599,82	602226,12
156	656611,08	602220,01
157	656752,37	602130,39
158	656881,88	602046,03
159	656977,81	601982,29

Opis granic rezerwatu przyrody Torfowisko Karaska

Numer punktu załamania granicy	Współrzędne punktów załamania granicy (układ współrzędnych płaskich prostokątnych PL - 1992)		
	Lp.	X	Y
	1	655981,33	602618,99
	2	656085,61	602551,91
	3	656189,10	602482,78
	4	656353,24	602379,81
	5	656501,01	602291,27
	6	656599,55	602226,22
	7	656610,80	602220,09
	8	656752,10	602130,48
	9	656881,61	602046,12
	10	657030,60	601947,15
	11	657063,34	601925,31
	12	657074,51	601915,79
	13	657115,46	601839,04
	14	657140,62	601812,37
	15	657160,39	601743,84
	16	657198,23	601705,13
	17	657262,92	601654,86
	18	657335,71	601613,07
	19	657410,25	601571,98
	20	657424,37	601554,13
	21	657441,41	601487,26
	22	657443,29	601418,23
	23	657464,20	601414,43
	24	657525,23	601398,87
	25	657591,92	601383,29
	26	657660,50	601367,00
	27	657660,82	601366,93
	28	657712,45	601355,32
	29	657744,34	601351,24
	30	657784,64	601346,68
	31	657943,35	601351,60
	32	657950,79	601351,83
	33	658070,16	601199,69
	34	658376,41	600368,54
	35	658389,82	600353,73
	36	658394,96	600339,88
	37	658398,28	600330,93
	38	658402,16	600320,51
	39	658405,22	600312,30
	40	658406,94	600307,64
	41	658415,96	600283,36
	42	658431,11	600242,53

43	658438,10	600223,72
44	658455,38	600177,20
45	658465,39	600150,20
46	658488,01	600089,32
47	658492,14	600078,19
48	658501,89	600051,96
49	658521,61	599998,81
50	658526,26	599986,29
51	658541,30	599945,83
52	658548,33	599926,67
53	658549,67	599923,04
54	658552,65	599914,95
55	658564,44	599882,88
56	658587,97	599818,90
57	658603,95	599775,42
58	658609,23	599761,09
59	658620,35	599730,85
60	658633,72	599694,50
61	658647,40	599657,31
62	658652,23	599644,17
63	658607,09	599641,75
64	658565,13	599639,50
65	658502,93	599636,16
66	658499,62	599635,98
67	658499,54	599635,97
68	658492,56	599642,97
69	658469,02	599666,49
70	658456,56	599582,83
71	658276,70	599395,44
72	658145,59	599258,83
73	658130,71	599252,06
74	658110,82	599259,91
75	657419,32	599978,79
76	656423,84	601022,72
77	656400,70	601059,09
78	655888,92	601581,84
79	655426,74	602047,95
80	655423,57	602069,52
81	655429,84	602085,38
82	655905,78	602546,05
83	655981,33	602618,99

Mapa obszaru Natura 2000



Identyfikację istniejących i potencjalnych zagrożeń dla zachowania właściwego stanu ochrony siedlisk przyrodniczych i gatunków zwierząt, będących przedmiotami ochrony w obszarze Natura 2000

Lp.	Przedmiot ochrony	Zagrożenia		Opis zagrożenia (w kolejności alfabetycznej symbolu)
		Istniejące	Potencjalne	
1.	7120 Torfowiska wysokie zdegradowane, lecz zdolne do naturalnej i stymulowanej regeneracji	<p>J02.01.02 Osuszanie terenów morskich, ujściowych, bagiennych</p> <p>J02.05 Modyfikowanie funkcjonowania wód – ogólnie</p> <p>K02.01 Zmiana składu gatunkowego (sukcesja)</p>	<p>X Brak zagrożeń i nacisków.</p>	<p>Zagrożenia istniejące:</p> <p>J02.01.02 Osuszanie terenów morskich, ujściowych, bagiennych: Zagrożenie zdefiniowano jako istniejące dla wszystkich siedlisk przyrodniczych objętych planem. Zaburzenie stosunków wodnych związane z istniejącą infrastrukturą melioracyjną oraz funkcjonującą w sąsiedztwie kopalnią torfu.</p> <p>J02.05 Modyfikowanie funkcjonowania wód – ogólnie: Zagrożenie zdefiniowano jako istniejące dla wszystkich siedlisk przyrodniczych objętych planem. Zmiany ilościowe i jakościowe stanów wód związane z funkcjonowaniem infrastruktury melioracyjnej oraz zrzutami wód z odwodnienia kopalni torfu.</p>
2.	91D0 Bory i lasy bagienne (<i>Vaccinio uliginosi Betuletum pubescentis</i> , <i>Vaccinio uliginosi Pinetum</i> , <i>Pino mugo-Sphagnetum</i> , <i>Sphagno girgensohnii-Piceetum</i>) i brzozowo-sosnowe bagienne lasy borealne	<p>J02.01.02 Osuszanie terenów morskich, ujściowych, bagiennych</p> <p>J02.05 Modyfikowanie funkcjonowania wód – ogólnie</p> <p>I01 Obce gatunki</p> <p>I02 Problematyczne gatunki rodzime</p>	<p>X Brak zagrożeń i nacisków.</p>	<p>K02.01 Zmiana składu gatunkowego (sukcesja): Zagrożenie zdefiniowano jako istniejące dla siedlisk przyrodniczych 7110 i 7120. Przyspieszone wkraczanie drzew i krzewów na tereny osuszonych torfowisk</p> <p>I01 Obce gatunki: Zagrożenie zdefiniowano jako istniejące dla siedliska 91D0. Rozproszenie sosny wejmutki <i>Pinus strobus</i> na 10% powierzchni siedliska.</p> <p>I02 Problematyczne gatunki rodzime: : Zagrożenie zdefiniowano jako istniejące dla siedliska 91D0. Obecność problematycznych gatunków rodzimych, które zaburzają strukturę gatunkową runa (znaczny udział borówki czernicy <i>Vaccinium myrtillus</i>), w części wydzieleni zaznacza się również dominacja w drzewostanie brzozy brodawkowatej <i>Betula pendula</i>.</p> <p>Zagrożenia potencjalne: X Brak zagrożeń i nacisków: Brak zdiagnozowanych czynników bio- i abiotycznych oraz czynników związanych z działalnością człowieka powodujących wystąpienie istniejących zagrożeń i nacisków w stosunku do wszystkich przedmiotów ochrony objętych planem.</p>

Cele działań ochronnych w obszarze Natura 2000 objętym planem

Lp.	Przedmiot ochrony	Parametr stanu ochrony	Cele działań ochronnych
1	7120 Torfowiska wysokie zdegradowane, lecz zdolne do naturalnej i stymulowanej regeneracji	Powierzchnia siedliska na stanowisku	Utrzymanie występowania siedliska na powierzchni minimum 3,39 ha (stan zły – U2).
		Gatunki charakterystyczne torfowisk wysokich	Utrzymanie występowania co najmniej 1 gatunku torfowców spośród charakterystycznych dla jednostek klasy <i>Oxycocco-Sphagnetea</i> i co najmniej 1 gatunek spośród charakterystycznych roślin naczyniowych (stan niezadowolający – U1).
		Gatunki dominujące	Utrzymanie dominacji gatunków charakterystycznych dla torfowisk wysokich lub udział gatunków charakterystycznych dla torfowisk wysokich i innych mniej więcej równy (stan właściwy – FV).
		Pokrycie i struktura gatunkowa mchów	Utrzymanie pokrycia mchów na poziomie minimum 20% lub występowania torfowców typowych dla kępek zajmujących powierzchnię minimum 1% całkowitej powierzchni zajmowanej przez wszystkie gatunki mchów (stan niezadowolający – U1).
		Obce gatunki inwazyjne	Utrzymanie braku występowania gatunków inwazyjnych (stan właściwy – FV).
		Gatunki ekspansywne roślin zielnych	Utrzymanie braku występowania ekspansywnych gatunków roślin zielnych (stan właściwy – FV).
		Obecność krzewów i podrostu drzew	Stopniowa poprawa stanu zachowania siedliska zmierzająca do łącznego pokrycia krzewów i podrostu drzew na poziomie nieprzekraczającym 11% (stopniowa poprawa złego stanu zachowania U2 do stanu niezadowolającego – U1).
		Udział dobrze wykształconych płatów siedliska	Utrzymanie udziału dobrze wykształconych płatów siedliska na poziomie minimum 20% (stan niezadowolający – U1).
		Stopień uwodnienia	Utrzymanie stanu zachowania w nie pogorszonym stanie, poziom wody na wysokości nie większej niż 40 cm poniżej powierzchni torfowiska (stan niezadowolający – U1).
		Pozyskanie torfu	Utrzymanie braku pozyskiwania torfu w granicach płatów siedliska (stan właściwy – FV).
		Melioracje odwadniające	Stopniowa poprawa stanu zachowania siedliska zmierzająca do występowania sieci rowów melioracyjnych oraz innych elementów infrastruktury w niewielkim stopniu oddziałujących na warunki wodne torfowiska (stopniowa poprawa złego stanu zachowania U2 do stanu niezadowolającego – U1).
2	91D0 Bory i lasy bagienne (<i>Vaccinio uliginosi</i> <i>Betuletum pubescentis</i> , <i>Vaccinio uliginosi</i> <i>Pinetum</i> , <i>Pino</i>)	Powierzchnia siedliska	Utrzymanie występowania siedliska na powierzchni minimum 75 ha (stan właściwy - FV).
		Gatunki charakterystyczne	Utrzymanie stanu zachowania w nie pogorszonym stanie, występowania gatunków charakterystycznych na poziomie 15 % (stan zły – U2).
		Gatunki dominujące	Utrzymanie stanu zachowania w nie pogorszonym stanie, w jednej lub więcej warstw dominuje gatunek inny, niż

<i>mugo-Sphagnetum, Sphagno girgensohnii-Piceetum</i>) i brzozowo-sosnowe bagienne lasy borealne		zwykle w naturalnym zbiorowisku roślinnym (stan zły – U2).
	Inwazyjne gatunki obce w runie	Utrzymanie braku występowania gatunków obcych w runie (stan właściwy – FV).
	Rodzime gatunki ekspansywne roślin zielnych	Utrzymanie stanu zachowania w niepogorszonej formie, występuje 1 ekspansywny gatunek rośliny zielnej (stan zły – U2).
	Uwodnienie	Stopniowa poprawa stanu zachowania siedliska zmierzająca do nieznacznego przesuszenia (stopniowa poprawa złego stanu zachowania U2 do stanu niezadowolającego – U1).
	Wiek drzewostanu	Stopniowa poprawa stanu zachowania siedliska zmierzająca do < 20 % udziału drzew starszych niż 100 lat, ale > 50% udziału drzew starszych niż 50 lat (stopniowa poprawa złego stanu zachowania U2 do stanu niezadowolającego – U1).
	Gatunki obce geograficznie w drzewostanie	Utrzymanie udziału gatunków obcych geograficznie w drzewostanie na poziomie < 1% (stan właściwy – FV).
	Gatunki obce ekologicznie w drzewostanie	Stopniowa poprawa stanu zachowania siedliska zmierzająca do < 10 % udziału gatunków obcych ekologicznie w drzewostanie (stopniowa poprawa złego stanu zachowania U2 do stanu niezadowolającego – U1).
	Naturalne odnowienie drzewostanu	Utrzymanie występowania pojedynczego naturalnego odnowienia (stan niezadowolający – U1).
	Występowanie mchów torfowców	Utrzymanie stanu zachowania w niepogorszonej formie, niskie pokrycie (stan zły – U2).
	Występowanie charakterystycznych krzewinek	Utrzymanie minimum skąpego występowania charakterystycznych krzewinek (stan niezadowolający – U1).
	Pionowa struktura roślinności	Utrzymanie zróżnicowanej, pionowej struktury roślinności (stan niezadowolający – U1).
	Zniszczenia runa i gleby związane z pozyskaniem drewna	Utrzymanie braku występowania zniszczenia runa i gleby związanych z pozyskaniem drewna (stan właściwy – FV).
	Inne zniekształcenia	Utrzymanie braku występowania innych zniekształceń (stan właściwy – FV).

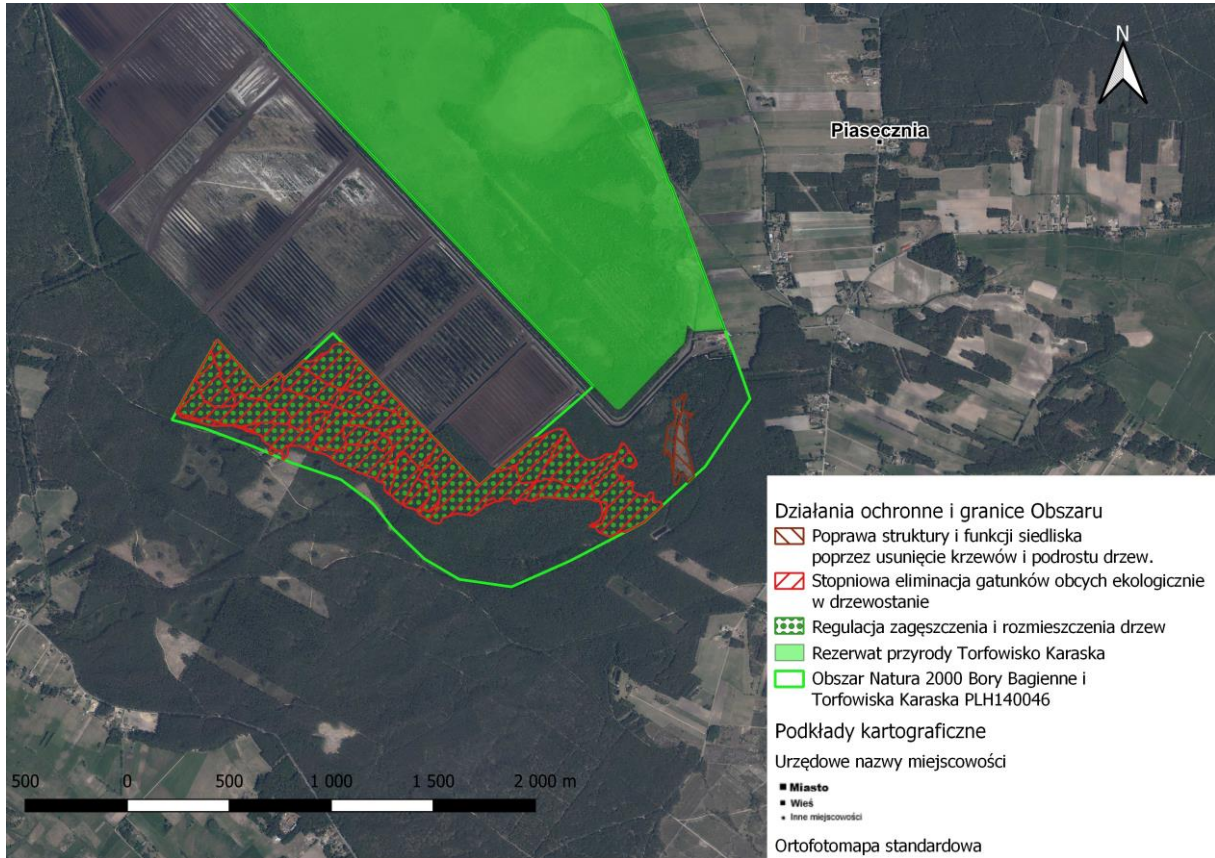
Działania ochronne w obszarze Natura 2000

Lp.	Przedmiot ochrony	Działania ochronne	Obszar wdrażania	Podmiot odpowiedzialny za wykonanie
Dotyczące ochrony czynnej siedlisk przyrodniczych oraz związane z utrzymaniem lub modyfikacją metod gospodarowania				
1	7120 Torfowiska wysokie zdegradowane, lecz zdolne do naturalnej i stymulowanej regeneracji	Poprawa struktury i funkcji siedliska poprzez usunięcie krzewów i podrostu drzew. Działanie należy wykonywać z użyciem pił spalinowych lub innych narzędzi (siekiery, sekator i tym podobne), w ciągu 5 lat od momentu ustanowienia planu zadań ochronnych, w I lub IV kwartale roku. Uzyskaną biomasę należy usunąć poza obszar objęty działaniem. W razie potrzeby kontynuować działania. Konieczność wykonania działania uzupełniającego należy stwierdzić podczas kontroli terenowych prowadzonych w ramach monitoringu stanu ochrony siedliska lub rutynowych kontroli obszaru Natura 2000.	Obszar Natura 2000, w granicach występowania siedliska, zgodnie z załącznikiem nr 7 do zarządzenia. Nadleśnictwo Myszyniec, wydzielenia: 647f.	Regionalny Dyrektor ochrony Środowiska w Warszawie w porozumieniu z zarządcą terenu.
2	91D0 Bory i lasy bagienne (<i>Vaccinio uliginosi Betuletum pubescentis</i> , <i>Vaccinio uliginosi Pinetum</i> , <i>Pino mugos-Sphagnetum</i> , <i>Sphagno girgensohnii-Piceetum</i>) i brzożowo-sosnowe bagienne lasy borealne	Stopniowa eliminacja gatunków obcych ekologicznie w drzewostanie - sosny wejmutki <i>Pinus strobus</i> , zmierzająca do < 10 % udziału gatunku w drzewostanie. Działanie należy zaplanować oraz zrealizować w ramach planu urzędzenia lasu do 2042 r.	Obszar Natura 2000, w granicach występowania siedliska, zgodnie z załącznikiem nr 7 do zarządzenia. Nadleśnictwo Myszyniec, wydzielenia: 635fg, 639cdhfji, 643df	Zarządzający terenem, Nadleśnictwo Myszyniec.
3	91D0 Bory i lasy bagienne (<i>Vaccinio uliginosi Betuletum pubescentis</i> , <i>Vaccinio uliginosi Pinetum</i> , <i>Pino mugos-Sphagnetum</i> , <i>Sphagno girgensohnii-Piceetum</i>) i brzożowo-sosnowe	Regulacja zagęszczenia i rozmieszczenia drzew poprzez redukcję udziału brzozy brodawkowatej <i>Betula pendula</i> . Działanie należy zaplanować oraz zrealizować w ramach planu urzędzenia lasu do 2042 r.	Obszar Natura 2000, w granicach występowania siedliska, zgodnie z załącznikiem nr 7 do zarządzenia. Nadleśnictwo Myszyniec, wydzielenia: 639f, 643a, 647hi.	Zarządzający terenem, Nadleśnictwo Myszyniec.

	bagienne lasy borealne			
4	91D0 Bory i lasy bagienne (<i>Vaccinio uliginosi Betuletum pubescentis</i> , <i>Vaccinio uliginosi Pinetum</i> , <i>Pino mugo-Sphagnetum</i> , <i>Sphagno girgensohnii-Piceetum</i>) i brzoźowo-sosnowe bagienne lasy borealne	Zapobiegzenie skutkowi zniszczenia fitocenozy leśnych i ochrona płatów siedliska poprzez minimalizację działań związanych z pozyskaniem surowca drzewnego na siedlisku bagienny lub rezygnację z tych działań. Działanie należy realizować w okresie obowiązywania planu.	Obszar Natura 2000, w granicach występowania siedliska, zgodnie z załącznikiem nr 7 do zarządzenia. Nadleśnictwo Myszyniec, wydzielenia: 635abcdfg, 639abcdghij, 643bcd, 647adjklmn.	Zarządzający terenem, Nadleśnictwo Myszyniec.
Dotyczące monitoringu stanu przedmiotów ochrony oraz realizacji celów działań ochronnych				
5	7120 Torfowiska wysokie zdegradowane, lecz zdolne do naturalnej i stymulowanej regeneracji 91D0 Bory i lasy bagienne (<i>Vaccinio uliginosi Betuletum pubescentis</i> , <i>Vaccinio uliginosi Pinetum</i> , <i>Pino mugo-Sphagnetum</i> , <i>Sphagno girgensohnii-Piceetum</i>) i brzoźowo-sosnowe bagienne lasy borealne	Monitoring realizacji działań ochronnych związanych z działaniami z zakresu ochrony czynnej należy prowadzić na podstawie sprawozdawczości z wykonanych działań, oględzin terenu oraz w ramach monitoringu stanu zachowania przedmiotów ochrony. Działanie należy rozpocząć po wykonaniu działań z zakresu ochrony czynnej.	Obszar Natura 2000 objęty planem.	Regionalny Dyrektor Ochrony Środowiska w Warszawie.
6	7120 Torfowiska wysokie zdegradowane, lecz zdolne do naturalnej i stymulowanej regeneracji 91D0 Bory i lasy bagienne (<i>Vaccinio uliginosi Betuletum pubescentis</i> , <i>Vaccinio uliginosi Pinetum</i> , <i>Pino mugo-Sphagnetum</i> , <i>Sphagno girgensohnii-Piceetum</i>) i brzoźowo-sosnowe bagienne lasy borealne	Ocena stanu zachowania przedmiotów ochrony, w tym stanu uwilgotnienia gruntu. Monitoring należy przeprowadzić zgodnie z metodyką Państwowego Monitoringu Środowiska Głównego Inspektoratu Ochrony Środowiska dla siedliska (wszystkie parametry i wskaźniki). Działanie należy realizować co 5 lat od terminu obowiązywania planu zadań ochronnych.	Obszar Natura 2000 objęty planem.	Regionalny Dyrektor Ochrony Środowiska w Warszawie.
Dotyczące uzupełnienia stanu wiedzy o przedmiotach ochrony i uwarunkowaniach ich ochrony				
7	7120 Torfowiska wysokie zdegradowane, lecz	Analiza warunków gruntowo-wodnych w obszarze Natura 2000 oraz	Obszar Natura 2000 objęty planem, ze szczególnym	Regionalny Dyrektor ochrony Środowiska w

	<p>zdolne do naturalnej i stymulowanej regeneracji</p> <p>91D0 Bory i lasy bagienne (<i>Vaccinio uliginosi Betuletum pubescentis</i>, <i>Vaccinio uliginosi Pinetum</i>, <i>Pino mugo-Sphagnetum</i>, <i>Sphagno girgensohnii-Piceetum</i>) i brzozowo-sosnowe bagienne lasy borealne</p>	<p>zdefiniowanie możliwych do wykonania działań z zakresu ochrony czynnej (w tym rozwiązań technicznych), dotyczących na przykład budowy urządzeń wodnych - zastawek o stałym poziomie piętrzenia po 20 – 30 cm na rowie. Przeprowadzenie analizy i realizację działań z niej wynikających, w tym sporządzenie wymaganej dokumentacji projektowej, należy wykonać w ciągu 10 lat od momentu obowiązywania planu.</p>	<p>uwzględnieniem rowu biegnącego wzdłuż południowej granicy wydzielenia 647h oraz północnej granicy wydzielenia 647j.</p>	<p>Warszawie w porozumieniu z zarządcą terenu.</p>
8	<p>7110 Torfowiska wysokie z roślinnością torfotwórczą (żywe)</p> <p>7120 Torfowiska wysokie zdegradowane, lecz zdolne do naturalnej i stymulowanej regeneracji</p> <p>7140 Torfowiska przejściowe i trzęsawiska (przeważnie z roślinnością z <i>Scheuchzerio-Caricetea</i>)</p> <p>91D0 Bory i lasy bagienne (<i>Vaccinio uliginosi Betuletum pubescentis</i>, <i>Vaccinio uliginosi Pinetum</i>, <i>Pino mugo-Sphagnetum</i>, <i>Sphagno girgensohnii-Piceetum</i>) i brzozowo-sosnowe bagienne lasy borealne</p>	<p>Weryfikacja występowania siedliska w granicach obszaru Natura 2000, w tym w szczególności powierzchni zajmowanej przez to siedlisko. Działanie należy zrealizować w ciągu 5 lat od momentu obowiązywania planu zadań ochronnych.</p>	<p>Obszar Natura 2000 objęty planem.</p>	<p>Regionalny Dyrektor Ochrony Środowiska w Warszawie.</p>

Mapa działań ochronnych w obszarze Natura 2000



UZASADNIENIE

Założeniem do opracowania projektu planu zadań ochronnych jest utrzymanie lub odtworzenie w miarę możliwości właściwego stanu przedmiotów ochrony obszaru Natura 2000, który to obowiązek wynika z art. 6 (1) Dyrektywy Rady 92/43/EWG z dnia 21 maja 1992 r. w sprawie ochrony siedlisk przyrodniczych oraz dzikiej fauny i flory (Dz. U. UE. L 206 z 22.7.1992, z późn. zm.) – dalej „dyrektywy siedliskowej”. Dokument ten tworzy ramy prawne do działania wszystkim podmiotom prowadzącym działalność w obrębie siedlisk przyrodniczych i siedlisk gatunków, dla których ochrony wyznaczono obszar Natura 2000.

Obowiązek sporządzenia projektu planu zadań ochronnych dla obszaru Natura 2000 wynika z art. 28 ust. 1 ustawy z dnia 16 kwietnia 2004 r. o ochronie przyrody (Dz. U. z 2023 r. poz. 1336, z późn. zm. - zwanej dalej „ustawą o ochronie przyrody”). Kierując się koniecznością utrzymania lub odtworzenia optymalnego ze względu na uwarunkowania lokalne stanu ochrony siedlisk przyrodniczych, dla których ochrony wyznaczono obszar Natura 2000, plan zadań ochronnych ustanawia w drodze aktu prawa miejscowego (w formie zarządzenia), właściwy terytorialnie regionalny dyrektor ochrony środowiska. Plan ten może być zmieniony, wynika to z potrzeb ochrony siedlisk przyrodniczych lub gatunków roślin i zwierząt, dla których ochrony wyznaczono obszar Natura 2000, lub zachodzi konieczność jego aktualizacji, w szczególności w wyniku oceny aktualności planu zadań ochronnych.

W przypadku omawianego obszaru Natura 2000 **Bory bagienne i torfowiska Karaska PLH140046**, zwanego dalej “obszarem Natura 2000”, za ustanowienie planu zadań ochronnych odpowiedzialny jest Regionalny Dyrektor Ochrony Środowiska w Warszawie. Projekt zarządzenia został sporządzony w oparciu o dokumentację planu zadań ochronnych, wykonaną przez Narodową Fundację Ochrony Środowiska, w ramach projektu POIS.05.03.00-00-285/10 „Projekty planów zadań ochronnych dla obszarów Natura 2000 zlokalizowanych na terenie województw kujawsko-pomorskiego i mazowieckiego”, którego beneficjentem był Uniwersytet Technologiczno-Przyrodniczy im. J. i J. Śniadeckich w Bydgoszczy, a także w oparciu o dokumentację planu ochrony dla rezerwatu przyrody Torfowisko Karaska wykonaną przez KRAMEKO Sp. z o.o. i zarządzenie Regionalnego Dyrektora Ochrony Środowiska w Warszawie z dnia 17 maja 2018 r. w sprawie ustanowienia planu ochrony dla rezerwatu przyrody Torfowisko Karaska (Dz. Urz. Woj. Maz. poz. 5431).

Tryb oraz zakres prac na potrzeby sporządzania projektu planu zadań ochronnych, określony został przepisami rozporządzenia Ministra Środowiska z dnia 17 lutego 2010 r. w sprawie sporządzania projektu planu zadań ochronnych dla obszaru Natura 2000 (Dz. U. Nr 34, poz. 186, z późn. zm.).

Zgodnie z art. 28 ust. 10 ustawy o ochronie przyrody, plan zadań ochronnych dla obszaru Natura 2000 zawiera:

- 1) opis granic obszaru i mapę obszaru Natura 2000;
- 2) identyfikację istniejących i potencjalnych zagrożeń dla zachowania właściwego stanu ochrony siedlisk przyrodniczych oraz gatunków roślin i zwierząt i ich siedlisk będących przedmiotami ochrony;
- 3) cele działań ochronnych;
- 4) określenie działań ochronnych ze wskazaniem podmiotów odpowiedzialnych za ich wykonanie i obszarów ich wdrażania, w tym w szczególności działań dotyczących:
 - a) ochrony czynnej siedlisk przyrodniczych, gatunków roślin i zwierząt oraz ich siedlisk,
 - b) monitoringu stanu przedmiotów ochrony oraz monitoringu realizacji celów, o których mowa w pkt 3,
 - c) uzupełnienia stanu wiedzy o przedmiotach ochrony i uwarunkowaniach ich ochrony;
- 5) jeśli jest taka potrzeba, wskazania do zmian w istniejących planach ogólnych gmin, miejscowych planach zagospodarowania przestrzennego, planach zagospodarowania przestrzennego województw oraz planach zagospodarowania przestrzennego morskich wód wewnętrznych, morza terytorialnego i wyłącznej strefy ekonomicznej dotyczące eliminacji lub ograniczenia zagrożeń wewnętrznych lub zewnętrznych, jeżeli są niezbędne dla utrzymania lub odtworzenia właściwego

stanu ochrony siedlisk przyrodniczych oraz gatunków roślin i zwierząt, dla których ochrony wyznaczono obszar Natura 2000;

- 6) jeśli jest taka potrzeba, wskazanie terminu sporządzenia planu ochrony dla części lub całości obszaru.

Zgodnie z art. 28 ust. 3 ustawy o ochronie przyrody, sporządzający projekt planu zadań ochronnych winien umożliwić zainteresowanym osobom i podmiotom prowadzącym działalność w obrębie siedlisk przyrodniczych i siedlisk gatunków, dla których ochrony wyznaczono obszar Natura 2000, udział w pracach związanych ze sporządzaniem tego projektu, a także zapewnić możliwość udziału społeczeństwa w postępowaniu, którego przedmiotem jest sporządzenie projektu, na zasadach i w trybie określonym w art. 3 ust. 1 pkt 11 oraz art. 39 ustawy z dnia 3 października 2008 r. o udostępnianiu informacji o środowisku i jego ochronie, udziale społeczeństwa w ochronie środowiska oraz o ocenach oddziaływania na środowisko (Dz. U. z 2023 r. poz. 1094, z późn. zm., zwanej dalej „ustawa oos”). Ponadto, w myśl art. 21 ust. 2 pkt 24 lit. a ustawy oos projekt planu zadań ochronnych zamieszcza się w publicznie dostępnych wykazach.

Zgodnie z art. 59 ust. 2 ustawy z dnia 23 stycznia 2009 r. o wojewodzie i administracji rządowej w województwie (Dz. U. z 2023 r. poz. 190) projekt planu zadań ochronnych wymaga uzgodnienia z właściwym terytorialnie wojewodą. Zgodnie z art. 131 ust. 2 ustawy oos oraz art. 28 ust. 5 i art. 97 ust. 3 pkt 2 ustawy o ochronie przyrody, projekt planu zadań ochronnych może być poddany opiniowaniu przez regionalną radę ochrony przyrody.

Omawiany obszar Natura 2000 został zatwierdzony Decyzją Komisji Europejskiej z dnia 10 stycznia 2011 r. w sprawie przyjęcia na mocy dyrektywy Rady 92/43/EWG czwartego zaktualizowanego wykazu terenów mających znaczenie dla Wspólnoty składających się na kontynentalny region biogeograficzny (nr aktu normatywnego C(2010) 9669), opublikowaną w Dzienniku Urzędowym Unii Europejskiej w dniu 8 lutego 2011 r., aktualizowaną kolejnymi decyzjami Komisji (UE), publikowanymi w Dzienniku Urzędowym Unii Europejskiej i ustanowiony rozporządzeniem Ministra Klimatu i Środowiska z dnia 11 września 2023 r. w sprawie specjalnego obszaru ochrony siedlisk *Bory bagienne* i torfowiska Karaska (PLH140046) (Dz. U. poz. 2114).

Projekt planu zadań ochronnych sporządzono dla części obszaru Natura 2000, bowiem stwierdzono występowanie przesłanek o których mowa w art. 28 ust. 11 pkt 2 ustawy o ochronie przyrody, to jest dla części obszaru Natura 2000 ustanowiono plany ochrony dla rezerwatu przyrody Torfowisko Karaska, uwzględniającego zakres, o którym mowa w art. 28 ust. 10 ustawy o ochronie przyrody:

Nazwa rezerwatu przyrody	Dokument planistyczny	Powierzchnia krajowej formy ochrony przyrody lub nadleśnictwa pokrywająca się z obszarem [ha]
Torfowisko Karaska	zarządzenie Regionalnego Dyrektora Ochrony Środowiska w Warszawie z dnia 17 maja 2018 r. w sprawie ustanowienia planu ochrony dla rezerwatu przyrody Torfowisko Karaska (Dz. Urz. Woj. Maz. poz. 5431).	402,69 ha

Dla przejrzystości i czytelności dokumentu planistycznego, w załącznikach nr 2 i 3 do zarządzenia przedstawiono opis granic rezerwatu przyrody Torfowisko Karaska, dla którego ustanowiono plan ochrony uwzględniający zakres planu zadań ochronnych dla obszaru Natura 2000 oraz zobrazowano zasięg obowiązywania tego planu.

W toku prac nad planem zadań ochronnych zweryfikowano informacje o obszarze Natura 2000 oraz ustalono jego granice według współrzędnych załamania granicy w układzie PL – 1992. Na podstawie

danych zawartych w Standardowym Formularzu Danych - zwanym dalej SDF, zidentyfikowano przedmioty ochrony, którymi są siedliska przyrodnicze: 6510 Niżowe i górskie świeże łąki użytkowane ekstensywnie (*Arrhenatherion elatioris*), 7110 Torfowiska wysokie z roślinnością torfotwórczą (żywe), 7120 Torfowiska wysokie zdegradowane, lecz zdolne do naturalnej i stymulowanej regeneracji, 7140 Torfowiska przejściowe i trzęsawiska (przeważnie z roślinnością z *Scheuchzeria-Caricetea* oraz 91D0 Bory i lasy bagienne (*Vaccinio uliginosi Betuletum pubescentis*, *Vaccinio uliginosi Pinetum*, *Pino mugo-Sphagnetum*, *Sphagno girgensohnii-Piceetum*) i brzoźowo-sosnowe bagienne lasy borealne. Zgodnie z najnowszymi wynikami badań, przeprowadzonymi na zlecenie Nadleśnictwa Myszyniec przez Biuro Urządzania Lasy i geodezji Leśnej Oddz. Olsztynie (2022 r.), na terenie objętym planem zdań ochronnych występują płaty siedlisk przyrodniczych: 91D0, 7120.

Posługując się symbolami kodów zagrożeń (zgodnymi z „Listą referencyjną zagrożeń, presji i działań stanowiącą załącznik 5 do Instrukcji wypełniania Standardowego Formularza Danych obszaru Natura 2000 wersja 2012.1”, opracowanej przez Generalną Dyрекcję Ochrony Środowiska (dostępna pod adresem internetowym <http://natura2000.gdos.gov.pl/strona/nowy-element-3>), zdefiniowano zagrożenia dla przedmiotów ochrony obszaru Natura 2000 objętych planem, zapisując je w kolejności alfabetycznej symbolu, w opisie wskazując ich zakres. Zaproponowany sposób zapisu, w przypadku zagrożeń o tożsamym charakterze i odnoszących się do więcej niż jednego przedmiotu ochrony, pozwolił na eliminację powtórzeń w tekście zarządzenia. Identyfikacja zagrożeń wraz z opisem ich charakteru przedstawiona została w załączniku nr 4 do zarządzenia.

Analizując występujące w obszarze zagrożenia oraz ich charakter, ustalono następujące cele zadań ochronnych:

Lp.	Przedmiot ochrony	Parametr stanu ochrony	Cele działań ochronnych	Komentarz
1	7120 Torfowiska wysokie zdegradowane, lecz zdolne do naturalnej i stymulowanej regeneracji	Powierzchnia siedliska na stanowisku	Utrzymanie występowania siedliska na powierzchni minimum 3,39 ha (stan zły – U2).	Zgodnie z SDF, w granicach obszaru Natura 2000 siedlisko występuje na powierzchni około 136 ha, przy czym na terenie objętym planem występuje tylko jego niewielka część. Siedlisko charakteryzuje się znacznym, w stosunku do reszty dawnego bezleśnego torfowiska, stopniem zarastania. Wkraczające drzewa to przede wszystkim <i>Betula pendula</i> , w niewielkim stopniu <i>Pinus sylvestris</i> , miejscami także <i>Betula pubescens</i> . Krzewinki pojawiają się mniej licznie, głównie są to: <i>Ledum palustre</i> i <i>Vaccinium uliginosum</i> , rzadziej <i>Calluna vulgaris</i> . Cechą charakterystyczną siedliska jest brak lub niewielki udział torfowców. Kępową strukturę lepiej zachowanych fragmentów tworzy głównie <i>Eriophorum vaginatum</i> .
	Gatunki charakterystyczne torfowisk wysokich	Utrzymanie występowania co najmniej 1 gatunku torfowców spośród charakterystycznych dla jednostek klasy <i>Oxycocco-Sphagnetea</i> i co najmniej 1 gatunek spośród charakterystycznych roślin naczyniowych (stan niezadowolający – U1).		
	Gatunki dominujące	Utrzymanie dominacji gatunków charakterystycznych dla torfowisk wysokich lub udział gatunków charakterystycznych dla torfowisk wysokich i innych mniej więcej równy (stan właściwy – FV).		
	Pokrycie i struktura gatunkowa mchów	Utrzymanie pokrycia mchów na poziomie minimum 20% lub występowania torfowców typowych dla kępek zajmujących powierzchnię minimum 1% całkowitej powierzchni zajmowanej przez wszystkie gatunki		

			mchów (stan niezadowolający – U1).	Miejscami zbiorowiska mają charakter zarastających wilgotnych wrzosowisk. Ogólny stan zachowania płatu siedliska oceniono jako zły – U2, głównie z uwagi na strukturę siedliska oraz obecność krzewów i podrostu drzew. Jednocześnie z uwagi na charakterystykę przedmiotu poprawa stanu ochrony do wartości właściwej (FV) jest wątpliwa. Waloryzacja celów możliwa będzie po wykonaniu działań z zakresu ochrony czynnej. Cele ochrony ustalono dla wskaźników kluczowych dla waloryzacji oceny stanu ochrony siedliska. Cel wydaje się możliwy do osiągnięcia. Cele działań ochronnych sporządzono na podstawie danych dokumentacji do planu zadań ochronnych (2012 r.) oraz dokumentacji do planu ochrony dla rezerwatu przyrody (2015 r.). Nadmienić jednocześnie należy, iż w związku z brakiem spójności danych dotyczących pokrycia siedliskiem w obszarze Natura 2000 wynikających z dokumentacji planu zadań ochronnych i dokumentacji do planu ochrony rezerwatu przyrody, w najbliższych latach planowane są prace terenowe mające na celu weryfikację danych dotyczących rzeczywistej powierzchni siedliska w obszarze Natura 2000.
		Obce gatunki inwazyjne	Utrzymanie braku występowania gatunków inwazyjnych (stan właściwy – FV).	
		Gatunki ekspansywne roślin zielnych	Utrzymanie braku występowania ekspansywnych gatunków roślin zielnych (stan właściwy – FV).	
		Obecność krzewów i podrostu drzew	Stopniowa poprawa stanu zachowania siedliska zmierzająca do łącznego pokrycia krzewów i podrostu drzew na poziomie nieprzekraczającym 11% (stopniowa poprawa złego stanu zachowania U2 do stanu niezadowolającego – U1).	
		Udział dobrze wykształconych płatów siedliska	Utrzymanie udziału dobrze wykształconych płatów siedliska na poziomie minimum 20% (stan niezadowolający – U1).	
		Stopień uwodnienia	Utrzymanie stanu zachowania w nie pogorszonym stanie, poziom wody na wysokości nie większej niż 40 cm poniżej powierzchni torfowiska (stan niezadowolający – U1).	
		Pozyskanie torfu	Utrzymanie braku pozyskiwania torfu w granicach płatów siedliska (stan właściwy – FV).	
		Melioracje odwadniające	Stopniowa poprawa stanu zachowania siedliska zmierzająca do występowania sieci rowów melioracyjnych oraz innych elementów infrastruktury w niewielkim stopniu oddziałujących na warunki wodne torfowiska (stopniowa poprawa złego stanu zachowania U2 do stanu niezadowolającego – U1).	
2	91D0 Bory i lasy bagienne (<i>Vaccinio uliginosi</i> <i>Betuletum pubescentis</i> , <i>Vaccinio uliginosi</i> <i>Pinetum</i> , <i>Pino mugo-</i>	Powierzchnia siedliska	Utrzymanie występowania siedliska na powierzchni minimum 75 ha (stan właściwy - FV).	W granicach obszaru Natura 2000, zgodnie z SDF siedlisko występuje na powierzchni około 75 ha. Siedlisko znajduje się w strefie oddziaływania funkcjonującej kopalni torfu. Zgodnie z wynikami badań prowadzonymi na
		Gatunki charakterystyczne	Utrzymanie stanu zachowania w nie pogorszonym stanie, występowania gatunków charakterystycznych na	

<p><i>Sphagnetum</i>, <i>Sphagno</i> <i>girgensohnii</i>- <i>Piceetum</i>) i brzozowo- sosnowe bagienne lasy borealne</p>		poziomie 15 % (stan zły – U2).	<p>potrzeby sporządzenia dokumentacji do planu zadań ochronnych, w obszarze można wyróżnić 2 płaty. Jeden z płatów rozwinął się na obrzeżu niegdyś otwartego torfowiska wysokiego, w sąsiedztwie lepiej zachowanych borów bagiennych na zachodzie, zdegradowanego torfowiska wysokiego na północy oraz borów świeżych na południu. Siedlisko jest tu jednolite, charakteryzuje się bardzo niewielkim udziałem torfowców w warstwie mszystej. Jest ona tworzona głównie przez mchy brunatne charakterystyczne dla klasy <i>Vaccinio-Picetea</i> (przede wszystkim <i>Pleurozium schreberii</i>). Drzewostan jest dość luźny, budowany przez sosnę i brzozy (głównie <i>Betula pendula</i>). W warstwie zielnej dominują krzewinki (<i>Ledum palustre</i>, <i>Vaccinium uliginosum</i> oraz <i>Vaccinium myrtillus</i>, miejscami bardzo obficie). Zachwiane stosunki ilościowe wśród gatunków dominujących w warstwie mszystej i zielnej (znacząca przewaga <i>Vaccinium myrtillus</i>) świadczą o silnym przesuszeniu siedliska. Drugi z płatów siedliska rozwinął się w południowo-zachodniej części obszaru Natura 2000, na obrzeżu niegdyś bezleśnego torfowiska wysokiego. Siedlisko jest dość jednolite, słabo zwartą warstwę drzew tworzy głównie sosna z domieszką brzoź (przede wszystkim <i>Betula pendula</i>), w poszyciu dominują krzewinki (<i>Vaccinium myrtillus</i> i</p>
	Gatunki dominujące	Utrzymanie stanu zachowania w niepogorszonym stanie, w jednej lub więcej warstw dominuje gatunek inny, niż zwykle w naturalnym zbiorowisku roślinnym (stan zły – U2).	
	Inwazyjne gatunki obce w runie	Utrzymanie braku występowania gatunków obcych w runie (stan właściwy – FV).	
	Rodzime gatunki ekspansywne roślin zielnych	Utrzymanie stanu zachowania w niepogorszonym stanie, występuje 1 ekspansywny gatunek rośliny zielnej (stan zły – U2).	
	Uwodnienie	Stopniowa poprawa stanu zachowania siedliska zmierzająca do nieznacznego przesuszenia (stopniowa poprawa złego stanu zachowania U2 do stanu niezadawalającego – U1).	
	Wiek drzewostanu	Stopniowa poprawa stanu zachowania siedliska zmierzająca do < 20 % udziału drzew starszych niż 100 lat, ale > 50% udziału drzew starszych niż 50 lat (stopniowa poprawa złego stanu zachowania U2 do stanu niezadawalającego – U1).	
	Gatunki obce geograficznie w drzewostanie	Utrzymanie udziału gatunków obcych geograficznie w drzewostanie na poziomie < 1% (stan właściwy – FV).	
	Gatunki obce ekologicznie w drzewostanie	Stopniowa poprawa stanu zachowania siedliska zmierzająca do < 10 % udziału gatunków obcych ekologicznie w drzewostanie (stopniowa poprawa złego stanu zachowania U2 do stanu niezadawalającego – U1).	
	Naturalne odnowienie drzewostanu	Utrzymanie występowania pojedynczego naturalnego odnowienia (stan niezadawalający – U1).	
Występowanie mchów torfowców	Utrzymanie stanu zachowania w niepogorszonym stanie,		

		niskie pokrycie (stan zły – U2).	<p><i>Ledum palustre</i>), warstwę mszystą tworzą zarówno torfowce (głównie <i>Sphagnum fallax</i>), jak i mchy brunatne charakterystyczne dla klasy <i>Vaccinio-Picetea</i>. Powyższe potwierdzają badania przeprowadzone w 2022 r. przez Biuro Urządzenia Lasu i Geodezji Leśnej Oddz. w Olsztynie, zgodnie z którymi siedlisko jest silnie zniekształcone, a podstawową przyczyną powstałych zniekształceń jest odwodnienie prowadzące do degeneracji siedliska i murszenia gleby torfowej. Skutkiem tego procesu jest liczne pojawianie się w runie borówki czernicy oraz spadek liczebności torfowców. Ogólny stan zachowania siedliska oceniony został jako zły (U2). Jednocześnie z uwagi na charakterystykę przedmiotu poprawa stanu ochrony do wartości właściwej (FV) jest wątpliwa. Cele ochrony ustalono dla wskaźników kluczowych dla waloryzacji oceny stanu ochrony siedliska. Nie definiowano celów dla wskaźnika pn. stan kluczowych dla różnorodności biologicznej gatunków lokalnie typowych dla siedliska z uwagi na jego fakultatywność oraz brak danych. Cel wydaje się możliwy do osiągnięcia. Cele działań ochronnych sporządzono na podstawie danych dokumentacji do planu zadań ochronnych (2012 r.) oraz dokumentacji do planu ochrony dla rezerwatu przyrody (2015 r.). Nadmienić jednocześnie należy, iż w związku z brakiem spójności danych</p>
	Występowanie charakterystycznych krzewinek	Utrzymanie minimum skąpego występowania charakterystycznych krzewinek (stan niezadowolający – U1).	
	Pionowa struktura roślinności	Utrzymanie zróżnicowanej, pionowej struktury roślinności (stan niezadowolający – U1).	
	Zniszczenia runa i gleby związane z pozyskaniem drewna	Utrzymanie braku występowania zniszczenia runa i gleby związanych z pozyskaniem drewna (stan właściwy – FV).	
	Inne zniekształcenia	Utrzymanie braku występowania innych zniekształceń (stan właściwy – FV).	

				dotyczących pokrycia siedliskiem w obszarze Natura 2000 wynikających z dokumentacji planu zadań ochronnych i dokumentacji do planu ochrony rezerwatu przyrody, w najbliższych latach planowane są prace terenowe mające na celu weryfikację danych dotyczących rzeczywistej powierzchni siedliska w obszarze Natura 2000.
--	--	--	--	---

Punktem wyjścia do oceny realizacji zamierzonych celów działań ochronnych będą wyniki oceny stanu zachowania przedmiotów ochrony uzyskane na etapie sporządzenia dokumentacji planu zadań ochronnych, badań wykonanych przez Biuro Urządzania Lasu i Geodezji Leśnej Oddz. w Olsztynie (2022 r.) oraz badań monitoringowych realizowanych w toku obowiązywania omawianego planu. Realizacja zadań ochronnych przyczyni się do utrzymania stanu zachowania poszczególnych przedmiotów ochrony w minimum nie pogorszonym stanie lub jego poprawy, a co za tym idzie osiągnięty zostanie nakreślony niniejszym planem cel. Dla ograniczenia zagrożenia związanego z osuszaniem terenu/ modyfikacją funkcjonowania wód, w planie ochrony dla rezerwatu przyrody wskazano na ograniczenie odpływu wód z torfowiska przejściowego poprzez system zastawek i przepustów na rzece Piasecznicy, skierowanie wód odprowadzanych z Kopalni Karaska do rezerwatu, a także budowę na rowie odprowadzającym wody z kopalni „Karaska” do rzeki Piasecznicy zastawkę o stałym poziomie piętrzenia nie wyższym niż 30 cm poniżej poziomu sąsiadujących gruntów, celem skierowania tych wód do rezerwatu. Zastawka winna dawać możliwość odprowadzania nadmiaru wód do rzeki Piasecznicy. W ramach działania przewidziane prace obejmujące utrzymanie zastawki w odpowiednim stanie technicznym. Działania w tym zakresie poprawy uwilgotnienia gruntu przedstawia także niniejszy dokument planistyczny.

Biorąc powyższe pod uwagę, w ramach planu zadań ochronnych zaplanowano ponadto działania ochronne, takie jak:

- 1) poprawa struktury i funkcji siedliska poprzez usunięcie krzewów i podrostu drzew (7120),
- 2) ograniczenie udziału brzozy brodawkowatej oraz stopniowa eliminacja gatunków obcych ekologicznie w drzewostanie (91D0),
- 3) zapobieżenie skutkowi zniszczenia fitocenoz leśnych i ochrona płatów siedliska poprzez minimalizację działań związanych z pozyskaniem surowca drzewnego na siedlisku bagienny lub rezygnację z tych działań (91D0).

Zaplanowany w ramach planu zadań ochronnych monitoring realizacji działań z zakresu ochrony czynnej oraz modyfikacji lub utrzymania sposobu gospodarowania, a także monitoring stanu zachowania siedlisk przyrodniczych pozwoli na ocenę stanu ochrony przedmiotów ochrony oraz skuteczności podjętych działań ochronnych. Miejsce realizacji działań ochronnych wskazano w tabeli załącznika nr 6 do zarządzenia oraz zilustrowano na załączniku graficznym w załączniku nr 7 do zarządzenia. Tu należy także nadmienić, iż ochrona przedmiotów ochrony będzie realizowana również w trakcie różnego typu postępowań administracyjnych, w tym ocen oddziaływania przedsięwzięć na środowisko lub obszar Natura 2000, bądź też postępowań prowadzonych w trybie art. 118 i 118a ustawy o ochronie przyrody. Jednocześnie warto zaznaczyć, że jednym z elementów omawianego dokumentu planistycznego, w ramach definiowania działań ochronnych, jest określenie „obszaru ich wdrażania”. Obowiązujące przepisy prawa nie definiują jak należy rozumieć ww. termin, stąd Regionalny Dyrektor Ochrony Środowiska w Warszawie przyjął, że możliwie najbardziej skutecznym zobrazowaniem omawianego zagadnienia jest wskazanie obszaru działań na załączniku graficznym, bądź podanie

informacji, że działanie obejmuje cały obszar Natura 2000. Niniejsze miało na celu stworzenie dokumentu czytelnego dla szerokiego grona odbiorców oraz uniknięcie zdeprecjonowania aktu prawa miejscowego (pozbawienie go aktualności) na wypadek działań polegających m.in. na scaleniu czy też podziale wtórnym działek ewidencyjnych, zmianie oznaczenia wydzieleń leśnych. Miejsce realizacji działań ochronnych, w zależności od ich charakteru, wskazano zatem w załączniku nr 6 i 7 do Zarządzenia. W kolumnie pod nazwą „Obszar wdrażania” załącznika nr 6 do Zarządzenia, tam gdzie ma to zastosowanie, umieszczono informację w treści „Obszar Natura 2000, zgodnie z załącznikiem nr 7 do zarządzenia”. Niniejsze wskazuje na konieczność łącznego czytania zapisów załącznika nr 6 i 7 do Zarządzenia. Z tego wynika także, że nawet zmiana kształtu czy powierzchni działki/ wydzielenia leśnego nie wpływa merytorycznie na znaczenie i zakres działania ochronnego. Należy także wspomnieć, że proces ustanowienia dokumentu planistycznego jakim jest plan zadań ochronnych jest procesem wieloetapowym i długotrwałym. Dodatkowo, Regionalny Dyrektor Ochrony Środowiska w Warszawie nie jest stroną czy też odbiorcą informacji we wszystkich prowadzonych na terenie województwa mazowieckiego postępowaniach o charakterze administracyjnym czy też poza administracyjnym. Stąd nie jest możliwe aby wiedział o wszystkich działaniach podejmowanych w stosunku do gruntów położonych w granicach obszarów Natura 2000, w tym np. działaniach polegających na scaleniu gruntów lub ich podziale wtórnym. Dodatkowo prowadzenie działań mających na celu przeprowadzenie procesu scalenia jest zagadnieniem ambiwalentnym dla realizacji ochrony dla obszarów Natura 2000. Scalenie dla przedmiotowych gruntów obejmujących obszar Natura 2000, mieści się bowiem w granicach tej formy ochrony.

W ramach planu zaplanowano także działania związane z uzupełnieniem stanu wiedzy o przedmiotach ochrony obszaru Natura 2000, w tym w szczególności weryfikacji danych dotyczących pokrycia danym siedliskiem w obszarze. Niniejsze wynika z braku spójności posiadanych danych, w tym niewielkich, niemniej występujących odmiennych danych co do powierzchni siedliska w obszarze.

Analiza dokumentów planistycznych wyszczególnionych w art. 28 ust. 10 pkt 5 ustawy o ochronie przyrody nie wykazała konieczności sformułowania wskazań do wprowadzenia zmiany zapisów tych dokumentów. Jednocześnie, nie stwierdzono występowania przesłanek do konieczności sporządzenia planu ochrony dla obszaru, bowiem plan zadań ochronnych oraz zaplanowane w nim działania uznano za wystarczającą ochronę dla przedmiotów ochrony obszaru Natura 2000.

Istotnym elementem procesu planistycznego są konsultacje społeczne. Obowiązek ich przeprowadzenia wynika z art. 39 ustawy o oś. W ramach procedury opracowania projektu planu zadań ochronnych dla obszaru Natura 2000, zgodnie z § 2 pkt 3 rozporządzenia Ministra Środowiska w sprawie sporządzania projektu planu zadań ochronnych dla obszaru Natura 2000 zamieszczono obwieszczenie o zamiarze przystąpienia do opracowania planu zadań ochronnych z dnia 26 marca 2012 r, które zostało zawarte w Biuletynie Informacji Publicznej Regionalnej Dyrekcji Ochrony Środowiska w Warszawie oraz wywieszono na tablicy ogłoszeń urzędu. Ponadto, informacja ta została umieszczona na stronie projektu www.projektnatura.utp.edu.pl. Następnie, obwieszczeniem z dnia 24 maja 2012 r., opublikowanym w prasie (Gazeta Wyborcza Nr 118.7543/2012), poinformowano o przystąpieniu do sporządzenia projektu planu zadań ochronnych dla obszaru Natura 2000 oraz o możliwości składania uwag i wniosków do projektu planu zadań ochronnych przez okres 21 dni. Ponadto, obwieszczenie o przystąpieniu do sporządzenia planu zadań ochronnych zamieszczono w Biuletynie Informacji Publicznej Regionalnej Dyrekcji Ochrony Środowiska w Warszawie, wywieszono na tablicy ogłoszeń urzędu oraz urzędów administracji samorządowej, jak również stronie internetowej projektu www.projektnatura.utp.edu.pl. W przewidzianym na składanie uwag i wniosków terminie 21 dni nie zgłoszono uwag.

W trakcie procesu sporządzania dokumentacji do planu zadań ochronnych, w dniach 28 maja 2012 r. i 26 września 2012 r. w siedzibie Nadleśnictwa Myszyniec, zorganizowano spotkania dyskusyjne z udziałem tzw. Zespołu Lokalnej Współpracy. Na spotkaniach przedstawiono informację na temat obszaru Natura 2000 oraz jego wartości przyrodniczych, a także przedstawiono założenia i działania planowane w ramach planu zadań ochronnych.

Wyniki prac nad projektem planu zostały ujęte w stabelaryzowanym dokumencie pod nazwą „Dokumentacja planu zadań ochronnych obszaru Natura 2000 Bory bagienne i torfowiska Karaska PLH140046”, który posłużył jako materiał wyjściowy do opracowania projektu planu zadań ochronnych w formie projektu zarządzenia Regionalnego Dyrektora Ochrony Środowiska w Warszawie. Do sporządzenia planu wykorzystano również dane przekazane przez Nadleśnictwo Myszyniec w 2023 r.

Zgodnie z art. 3 ust. 1 pkt 11 oraz art. 39 ustawy ooś , Regionalny Dyrektor Ochrony Środowiska w Warszawie obwieszczeniem znak: WPN-II.6320.26.2023.JBR, zawiadomił o wyłożeniu do publicznego wglądu projektu planu zadań ochronnych dla obszaru Natura 2000 (projektu zarządzenia) z dniem 31 października 2023 r. oraz poinformował o możliwości złożenia uwag i wniosków do dokumentu w terminie 21 dni. Obwieszczenie Regionalnego Dyrektora Ochrony Środowiska w Warszawie zostało opublikowane w prasie (....), umieszczone w Biuletynie Informacji Publicznej i na stronie internetowej Regionalnej Dyrekcji Ochrony Środowiska w Warszawie oraz wywieszane na tablicy ogłoszeń urzędu i urzędach administracji samorządowej.

W myśl art. 39 ust. 1 pkt 2 oraz ust. 2 ustawy ooś, organ opracowujący projekt dokumentu wymagającego udziału społeczeństwa, podaje do publicznej wiadomości informację o możliwościach zapoznania się z niezbędną dokumentacją sprawy, do której należą założenia lub projekt dokumentu oraz wymagane przez przepisy załączniki. W przypadku omawianego obszaru Natura 2000 założenia do niniejszego dokumentu planistycznego zostały sporządzone wraz z wspomnianym wcześniej obwieszczeniem w sprawie przystąpienia do sporządzenia planu zadań ochronnych, zaś projekt dokumentu wraz z wymaganymi załącznikami (zgodnie z art. 28 ust. 10 ustawy o ochronie przyrody) został udostępniony wraz z obwieszczeniem w sprawie wyłożenia do publicznego wglądu projektu planu zadań ochronnych. „Dokumentacja planu zadań ochronnych obszaru Natura 2000 Bory bagienne i torfowiska Karaska”, dostępna jest do wglądu w siedzibie Regionalnej Dyrekcji Ochrony Środowiska w Warszawie, bądź też może być udostępniona na podstawie powszechnie obowiązujących przepisów ustawy ooś.

W trakcie udziału społeczeństwa, zgłoszono następujące uwagi i wnioski do projektu planu zadań ochronnych:

Lp.	Imię i nazwisko /nazwa instytucji	Data wpływu uwag do urzędu	Treść uwagi	Sposób rozpatrzenia	Uwagi

Na podstawie art. 59 ust. 2 ustawy z dnia 23 stycznia 2009 r. o wojewodzie i administracji rządowej w województwie, Wojewoda Mazowiecki pismem znak: z dnia r. uzgodnił projekt zarządzenia.

Ocena Skutków Regulacji (OSR)

1. Cel wprowadzenia zarządzenia.

Celem wprowadzenia zarządzenia jest wypełnienie delegacji ustawowej zawartej w art. 28 ust. 1 ustawy z dnia 16 kwietnia 2004 r. o ochronie przyrody (Dz. U. z 2023 r. poz. 1336, z późn. zm.).

2. Podmioty, na które oddziałuje akt normatywny.

Projekt planu zadań ochronnych będzie oddziaływał:

- 1) na Regionalnego Dyrektora Ochrony Środowiska w Warszawie;
- 2) na zarządzających i użytkowników terenu, na którym znajduje się obszar Natura 2000;
- 3) jako powszechnie obowiązujący akt prawa miejscowego na wszystkie podmioty, które znajdują się lub znajdują w zasięgu terytorialnym objętym jego regulacją;
- 4) jednostki organizacyjne, których zasięg działania obejmuje teren obszaru Natura 2000.

3. Konsultacje.

Projekt zarządzenia jako akt prawa miejscowego podlega:

- 1) na podstawie art. 59 ust. 2 ustawy z dnia 23 stycznia 2009 r. o wojewodzie i administracji rządowej w województwie (Dz. U. z 2022 r. poz. 135, z późn. zm.) uzgodnieniu z Wojewodą Mazowieckim;
- 2) na podstawie art. 28 ust. 4 ustawy o ochronie przyrody, procedurze udziału społeczeństwa na zasadach i w trybie określonym w ustawie z dnia 3 października 2008 r. o udostępnianiu informacji o środowisku i jego ochronie, udziale społeczeństwa w ochronie środowiska oraz o ocenach oddziaływania na środowisko (Dz. U. z 2023 r. poz. 1094, z późn. zm.), postępowaniu, którego przedmiotem jest sporządzenie projektu.

4. Wpływ regulacji na sektor finansów publicznych, w tym budżet państwa i budżet jednostek samorządu terytorialnego.

Wejście w życie przedmiotowego zarządzenia pociągnie za sobą skutki finansowe dla budżetu państwa w wysokości około 200 000 zł (słownie: dwustu tys. zł) w trakcie obowiązywania planu zadań ochronnych. Skutki finansowe przedmiotowej regulacji wynikać będą z realizacji zaprojektowanych w planie zadań ochronnych działań ochronnych i monitoringu, których koszty mogą być finansowane w szczególności ze środków pochodzących z:

- 1) budżetu państwa na zasadach ustalonych przez ustawę z dnia 27 sierpnia 2009 r. o finansach publicznych (Dz. U. z 2023 r. poz. 1270, z późn. zm.);
- 2) ubiegania się o pozyskanie środków finansowych z Narodowego lub Wojewódzkiego Funduszu Ochrony Środowiska i Gospodarki Wodnej oraz programów unijnych, w tym PROW.

5. Wpływ regulacji na rynek pracy.

Zapisy zawarte w projekcie zarządzenia będą miały umiarkowany wpływ na lokalny i regionalny rynek pracy. Konieczność realizacji zadań przyczyni się do zwiększenia zapotrzebowania na usługi z działań: „Badania naukowe i działalność rozwojowa” Polskiej Klasyfikacji Działalności, wprowadzonej Rozporządzeniem Rady Ministrów z dnia 24 grudnia 2007 r. w sprawie Polskiej Klasyfikacji Działalności (PKD) (Dz. U. Nr 251, poz. 1885, z późn. zm.).

6. Wpływ regulacji na konkurencyjność gospodarki i przedsiębiorczość, w tym na funkcjonowanie przedsiębiorstw.

Wydanie niniejszego aktu prawnego stanowi sposób realizacji celów ochrony przyrody. Wprowadzenie jego regulacji wyeliminuje wątpliwości i niejasności w odniesieniu do prowadzonej w obiekcie ochrony przyrody, co z kolei usprawni opracowywanie dokumentacji i wydawanie decyzji w prowadzonych w jego materii procedurach uzgodnieniowych. Spodziewać się również można, że przedmiotowy projekt przyczyni się do polepszenia warunków realizacji działań ochrony czynnej w związku z łatwiejszym dostępem do informacji dotyczących przedmiotów i celów podlegających ochronie. Proponowana regulacja nie będzie wywoływać skutków istotnych ze względu na konkurencyjność gospodarki i przedsiębiorczość, funkcjonowanie przedsiębiorców oraz

na rodzinę, obywateli i gospodarstwa domowe, a także na osoby starsze i osoby niepełnosprawne. Projektowana regulacja nie wpłynie na proces inwestycyjny z uwagi na fakt, iż nie wprowadza żadnych zmian w odniesieniu do granic obszaru.

7. Wpływ regulacji na sytuację i rozwój regionalny.

Projektowana regulacja nie ma wpływu na sytuację i rozwój regionalny.

8. Ocena pod względem zgodności z prawem Unii Europejskiej.

Regulacja przedmiotowego zarządzenia objęta jest prawem UE. Zarządzenie swym zakresem obejmuje teren objęty ochroną w ramach Europejskiej Sieci Ekologicznej Natura 2000 na podstawie dyrektywy Rady 92/43/EWG z dnia 21 maja 1992 r. w sprawie ochrony siedlisk przyrodniczych oraz dzikiej fauny i flory (Dz.U.UE.L.1992.206.7), jako specjalny obszar ochrony siedlisk Bory bagienne i torfowiska Karaska PLH140046. Projekt zarządzenia jest zgodny z prawem Unii Europejskiej.