

**Zarządzenie**

**Regionalnego Dyrektora Ochrony Środowiska w Białymstoku**

z dnia ..... 2024 r.

**w sprawie ustanowienia planu zadań ochronnych dla obszaru Natura 2000 Schrony  
Brzeskiego Rejonu Umocnionego PLH200014**

Na podstawie art. 28 ust. 5 ustawy z dnia 16 kwietnia 2004 r. o ochronie przyrody (Dz. U. z 2024 r. poz. 1478) zarządza się, co następuje:

**§ 1. 1.** Ustanawia się plan zadań ochronnych dla obszaru Natura 2000 Schrony Brzeskiego Rejonu Umocnionego PLH200014, zwanego dalej „obszarem Natura 2000”.

**2.** Plan zadań ochronnych obejmuje cały obszar Natura 2000.

§ 2. Opis granic obszaru Natura 2000 zawiera załącznik nr 1 do zarządzenia.

§ 3. Mapę obszaru Natura 2000 stanowi załącznik nr 2 do zarządzenia.

§ 4. Identyfikację istniejących i potencjalnych zagrożeń dla zachowania właściwego stanu ochrony gatunków zwierząt i ich siedlisk będących przedmiotami ochrony określa załącznik nr 3 do zarządzenia.

§ 5. Cele działań ochronnych określa załącznik nr 4 do zarządzenia.

§ 6.1. Działania ochronne ze wskazaniem podmiotów odpowiedzialnych za ich wykonanie i obszarów ich wdrażania określa załącznik nr 5 do zarządzenia.

2. Lokalizacja działań ochronnych w formie zestawienia działek ewidencyjnych określa załącznik nr 6 do zarządzenia.

3. Mapę rozmieszczenia przedmiotów ochrony z lokalizacją działań ochronnych w obszarze Natura 2000 określa załącznik nr 7 do zarządzenia.

§ 7. Zarządzenie wchodzi w życie po upływie 14 dni od dnia ogłoszenia.

**Opis granic obszaru Natura 2000**

(sporządzono w oparciu o układ współrzędnych płaskich prostokątnych PL-1992, o których mowa w rozporządzeniu Rady Ministrów z dnia 15 października 2012 r. w sprawie państwowego systemu odniesień przestrzennych (Dz. U. poz. 1247, z późn. zm.)

<b>Enklawa nr 1</b>		
Lp.	X	Y
1	2	3
1	509400,95	766872,79
2	509400,97	766857,72
3	509654,03	766877,93
4	509641,44	766899,04
5	509634,54	766910,57
6	509621,80	766931,94
7	509615,32	766947,72
8	509606,92	766947,27
9	509598,83	766961,05
10	509587,58	766980,23
11	509581,40	766991,09
12	509571,88	767007,89
13	509553,65	767039,99
14	509404,47	767029,40
15	509403,14	766995,80
16	509402,48	766977,48
17	509401,93	766963,15
18	509401,41	766948,79
19	509400,86	766934,06
20	509400,79	766931,99
21	509400,81	766923,06
22	509400,82	766914,30
23	509400,84	766908,07
24	509400,88	766891,99
25	509400,88	766891,10
26	509400,91	766878,12
27	509400,95	766872,79

<b>Enklawa nr 2</b>		
Lp.	X	Y
1	509624,66	767242,18
2	509626,09	767220,73
3	509758,17	767230,18
4	509753,20	767251,35
5	509745,36	767284,71
6	509740,29	767306,26
7	509736,10	767324,09
8	509724,19	767374,83
9	509555,83	767362,38
10	509564,95	767270,59
11	509568,70	767238,18
12	509624,66	767242,18
<b>Enklawa nr 3</b>		
Lp.	X	Y
1	509901,72	767841,46
2	509922,93	767840,87
3	510075,68	767836,59
4	510076,35	767860,85
5	510088,74	767935,86
6	510076,69	767945,24
7	510070,76	767949,86
8	510096,56	767978,69
9	510038,42	768015,96
10	509992,11	768046,08
11	509986,44	768050,65
12	509943,12	768003,57
13	509948,10	767999,21
14	509930,69	767980,66

15	509899,98	767947,68
16	509900,32	767925,97
17	509900,79	767896,57
18	509901,06	767880,06
19	509901,15	767874,46
20	509901,72	767841,46
<b>Enklawa nr 4</b>		
Lp.	X	Y
1	509877,12	766938,16
2	509880,15	766923,16
3	509882,95	766909,22
4	509884,16	766903,24
5	509885,57	766896,23
6	509886,19	766893,17
7	509889,96	766879,51
8	509901,43	766837,88
9	509906,63	766819,08
10	509908,77	766811,28
11	509911,31	766802,08
12	509913,24	766795,07
13	509915,39	766787,30
14	509924,85	766753,00
15	509930,42	766732,79
16	509933,93	766720,10
17	509935,09	766715,87
18	509937,84	766705,92
19	509939,38	766700,28
20	509944,92	766683,59
21	510107,15	766679,13
22	510231,59	766675,72

# PROJEKT

23	510232,17	766697,61
24	510232,41	766706,69
25	510232,54	766711,41
26	510232,85	766723,06
27	510233,45	766745,07
28	510234,33	766778,12
29	510234,54	766785,98
30	510234,71	766792,59
31	510234,92	766800,14
32	510235,18	766809,89
22	510231,59	766675,72
23	510232,17	766697,61
24	510232,41	766706,69
25	510232,54	766711,41
26	510232,85	766723,06
27	510233,45	766745,07
28	510234,33	766778,12
29	510234,54	766785,98
30	510234,71	766792,59
31	510234,92	766800,14
32	510235,18	766809,89
33	510235,68	766828,78
34	510236,79	766870,00
35	510237,20	766885,42
36	510237,35	766890,76
37	510237,54	766897,68
38	510237,87	766910,27
39	510238,29	766925,69
40	510238,64	766938,91
41	510239,06	766954,95
42	510239,54	766972,25
43	510239,75	766980,43
44	510240,11	766993,64
45	510240,44	767005,91
46	510241,11	767031,08
47	510241,81	767057,20
48	510242,03	767065,39
49	510242,23	767072,93

50	510242,49	767082,37
51	510242,69	767090,25
52	510242,90	767097,79
53	510243,17	767107,56
54	510243,90	767135,41
55	510243,97	767139,30
56	510281,48	767138,08
57	510271,80	767214,26
58	510114,56	767217,98
59	510085,63	767218,71
60	510029,91	767220,12
61	509982,90	767221,29
62	509956,13	767221,97
63	509877,67	767223,94
64	509882,50	767147,51
65	509882,77	767143,10
66	509885,24	767118,17
67	509885,31	767117,34
68	509885,71	767111,40
69	509885,87	767109,03
70	509886,32	767102,25
71	509886,95	767092,79
72	509887,51	767084,32
73	509887,90	767078,62
74	509888,09	767075,61
75	509888,69	767066,80
76	509888,27	767063,45
77	509889,80	767041,44
78	509889,98	767038,79
79	509891,40	767026,11
80	509892,04	767016,52
81	509892,12	767015,31
82	509892,80	767005,19
83	509892,84	767004,47
84	509893,73	766991,00
85	509894,08	766985,99
86	509894,25	766983,28
87	509894,79	766975,26

88	509895,33	766967,06
89	509871,35	766966,82
90	509874,22	766952,58
91	509877,12	766938,16
<b>Enklawa nr 5</b>		
Lp.	X	Y
1	510266,09	766390,50
2	510264,05	766513,22
3	509997,68	766517,44
4	510011,76	766464,30
5	510023,23	766421,10
6	510031,90	766396,51
7	510266,09	766390,50
<b>Enklawa nr 6</b>		
Lp.	X	Y
1	510503,87	768008,24
2	510512,39	767984,73
3	510522,49	767956,85
4	510532,16	767930,19
5	510543,94	767897,66
6	510552,67	767873,60
7	510575,47	767810,64
8	510578,21	767803,09
9	510586,43	767780,44
10	510588,95	767773,48
11	510605,60	767727,32
12	510621,81	767682,61
13	510635,60	767644,59
14	510636,88	767641,08
15	510648,05	767610,27
16	510668,32	767554,36
17	510904,13	767543,70
18	510902,94	767558,17
19	510894,20	767597,85
20	510886,43	767633,05
21	510878,42	767669,32
22	510868,30	767715,28
23	510865,94	767725,88

# PROJEKT

24	510865,47	767762,87
25	510692,70	767769,50
26	510697,19	767922,29
27	510783,63	767918,15
28	510863,56	767914,31
29	510863,08	767951,32
30	510792,27	767990,86
31	510786,77	767996,98
32	510503,87	768008,24
<b>Enklawa nr 7</b>		
Lp.	X	Y
1	509534,66	767441,05
2	509510,64	767541,66
3	509507,30	767557,74
4	509509,21	767613,39
5	509508,55	767650,91
6	509387,43	767641,30
7	509381,42	767640,92
8	509381,98	767660,80
9	509238,57	767648,95
10	509220,43	767647,44
11	509203,71	767645,99
12	509215,49	767626,83
13	509027,19	767613,69
14	509041,92	767518,41
15	509044,43	767504,13
16	509055,54	767454,22
17	509062,40	767423,39
18	509066,31	767405,90
19	509336,13	767424,78
20	509352,77	767425,67
21	509534,66	767441,05
5	509508,55	767650,91
6	509387,43	767641,30
7	509381,42	767640,92
8	509381,98	767660,80
9	509238,57	767648,95
10	509220,43	767647,44

11	509203,71	767645,99
12	509215,49	767626,83
13	509027,19	767613,69
14	509041,92	767518,41
15	509044,43	767504,13
16	509055,54	767454,22
17	509062,40	767423,39
18	509066,31	767405,90
19	509336,13	767424,78
20	509352,77	767425,67
21	509534,66	767441,05
<b>Enklawa nr 8</b>		
1	509334,30	768729,10
2	509267,83	768667,26
3	509102,36	768556,02
4	509096,72	768552,23
5	508899,00	768419,30
6	508890,52	768418,37
7	508855,08	768224,71
8	508916,88	768205,97
9	508920,71	768197,14
10	509041,12	768207,45
11	509183,38	768219,64
12	509186,40	768219,86
13	509378,05	768232,92
14	509371,79	768301,10
15	509371,29	768306,63
16	509334,30	768729,10
<b>Enklawa nr 9</b>		
Lp.	X	Y
1	509790,07	771941,49
2	509790,92	771946,43
3	509793,74	771962,62
4	509795,69	771973,81
5	509797,26	771982,90
6	509798,59	771990,48
7	509799,98	771998,62
8	509803,46	772018,63

9	509806,26	772034,69
10	509808,82	772049,49
11	509811,32	772063,91
12	509813,83	772078,38
13	509816,21	772092,00
14	509818,46	772104,97
15	509822,00	772125,38
16	509823,73	772135,36
17	509827,48	772156,94
18	509829,88	772170,81
19	509832,11	772183,61
20	509833,00	772188,74
21	509833,79	772193,30
22	509834,53	772197,56
23	509836,61	772209,60
24	509837,90	772217,00
25	509837,28	772220,02
26	509836,14	772225,44
27	509832,39	772243,43
28	509829,85	772255,56
29	509827,94	772264,80
30	509826,14	772273,36
31	509824,24	772282,51
32	509822,22	772292,17
33	509629,97	772227,81
34	509625,88	772240,79
35	509623,44	772248,52
36	509621,14	772255,79
37	509615,99	772272,11
38	509610,83	772288,47
39	509605,84	772304,74
40	509602,65	772315,13
41	509600,00	772323,80
42	509512,09	772294,49
43	509419,21	772263,53
44	509416,97	772253,03
45	509414,59	772241,80
46	509410,37	772221,96

# PROJEKT

47	509406,71	772204,68
48	509402,05	772182,79
49	509400,30	772174,57
50	509398,22	772164,74
51	509394,68	772148,14
52	509392,66	772138,62
53	509390,58	772128,84
54	509388,60	772119,52
55	509386,79	772111,00
56	509386,66	772109,83
57	509385,10	772096,06
58	509382,79	772075,97
59	509381,82	772067,38
60	509380,83	772058,70
61	509379,08	772043,31
62	509378,57	772038,84
63	509378,12	772034,79
64	509377,48	772029,21
65	509375,97	772016,04
66	509375,74	772013,99
67	509376,72	772002,22
68	509377,97	771987,27
69	509378,70	771978,54
70	509380,33	771959,06
71	509381,30	771947,47
72	509382,24	771936,06
73	509383,46	771921,49
74	509384,17	771913,12
75	509388,06	771906,77
76	509395,45	771894,72
77	509402,79	771882,74
78	509412,04	771867,67
79	509417,11	771859,40
80	509420,77	771853,44
81	509424,92	771846,68
82	509429,02	771839,98
83	509436,52	771827,75
84	509439,08	771823,58




85	509790,07	771941,49
<b>Enklawa nr 10</b>		
1	510096,51	770480,37
2	510096,51	770480,37
3	509970,56	770637,88
4	509946,12	770629,28
5	509924,76	770676,73
6	509904,52	770694,75
7	509601,05	770591,41
8	509528,40	770566,66
9	509528,08	770560,19
10	509524,29	770480,79
11	509486,76	770471,27
12	509490,25	770440,90
13	509532,11	770443,78
14	509543,71	770388,80
15	509550,77	770355,33
16	509578,53	770278,84
17	509594,16	770235,73
18	509595,95	770231,06
19	509986,65	770359,76
20	510066,23	770385,43
21	510042,77	770461,99
22	510096,51	770480,37
<b>Enklawa nr 11</b>		
1	510765,89	771590,56
2	510762,90	771598,55
3	510759,99	771606,34
4	510755,47	771618,39
5	510752,68	771625,87
6	510749,89	771633,27
7	510747,11	771640,71
8	510734,72	771673,83
9	510726,27	771696,38
10	510702,45	771760,02
11	510688,73	771796,43
12	510677,04	771827,45
13	510666,57	771855,26

14	510656,33	771882,41
15	510647,29	771906,43
16	510637,49	771932,43
17	510617,15	771986,43
18	510610,05	772005,27
19	510489,48	771967,91
20	510484,78	771966,08
21	510469,80	771992,73
22	510158,46	771898,25
23	510174,19	771854,34
24	510177,08	771846,26
25	510183,56	771828,21
26	510244,70	771657,02
27	510249,81	771642,73
28	510254,66	771629,13
29	510259,70	771615,02
30	510262,27	771607,82
31	510264,80	771600,77
32	510267,44	771593,38
33	510270,00	771586,20
34	510270,66	771584,33
35	510275,01	771572,16
36	510277,63	771564,84
37	510280,06	771558,05
38	510282,41	771551,46
39	510285,21	771543,60
40	510286,09	771541,13
41	510290,18	771529,88
42	510350,98	771362,50
43	510604,20	771450,57
44	510608,94	771452,20
45	510600,09	771490,47
46	510588,88	771538,90
47	510765,89	771590,56

Mapa obszaru Natura 2000



Legenda

-  Schrony Brzeskiego Rejonu Umocnionego PLH200014
- 1-11** numery enklaw
-  granice obszarów ewidencyjnych
-  granice gmin

0 500 1 000 m

Układ współrzędnych:  
PL-1992  
Źródło podkładu:  
Open Street Map



Identyfikacja istniejących i potencjalnych zagrożeń dla zachowania właściwego stanu ochrony gatunków zwierząt i ich siedlisk będących przedmiotami ochrony

<b>Przedmiot ochrony Natura 2000</b>	<b>Zagrożenia</b>	<b>Opis zagrożenia</b>
1308 mopek <i>Barbastella barbastellus</i>	Zagrożenia istniejące	
	G05.04. Wandalizm	Stanowiska zimowe są penetrowane przez ludzi (stwierdzono ślady palenia ognisk i pozostawionych śmieci). Skutkiem tych działań jest niepokojenie hibernujących nietoperzy, co wpływa na ich śmiertelność.
	E03.01. Pozbywanie się odpadów z gospodarstw domowych / obiektów rekreacyjnych	Zalegające odpady z gospodarstw domowych zmniejszają powierzchnie zimowisk gatunku.
	Zagrożenia potencjalne	
	G05.07 Niewłaściwie realizowane działania ochronne lub ich brak	W przypadku braku realizacji działań ochronnych istnieje ryzyko pogorszenia warunków na zimowiskach gatunku oraz pozwala na dalszą penetrację schronów przez ludzi.
G05 Ingerencja i zakłócenia powodowane przez działalność człowieka	Jedno stanowisko jest niedostępne z uwagi na lokalizację na ogrodzonej prywatnej posesji. Istnieje ryzyko działań podejmowanych przez właściciela gruntu, mogących pogarszać stan zimowiska.	

Cele działań ochronnych

Lp.	Przedmiot ochrony	Parametr/ wskaźnik stanu ochrony	Cel ochrony
1.	1308 mopek <i>Barbastella barbastellus</i>	Liczebność	<p>FV –średnia liczebność z ostatnich lat większa niż 70% maksymalnej liczebności stwierdzonej na stanowisku</p> <p>Utrzymanie oceny FV (średnia liczebność z ostatnich lat nie mniejsza niż 260 osobników łącznie we wszystkich stanowiskach zimowych w obszarze)</p>
		Powierzchnia zimowiska	<p>FV – powierzchnia zimowiska dostępna i wykorzystywana przez mopki bez zmian lub większa w porównaniu z okresem referencyjnym.</p> <p>Utrzymanie oceny wskaźnika FV w obrębie 17 stanowisk.</p>
		Zabezpieczenie przed niepokojeniem nietoperzy	<p>FV - Schronienie zabezpieczone i nietoperze w trakcie hibernacji nie są niepokojone przez ludzi, U1 – dostęp ludzi do wnętrza schronienia utrudniony, jednak możliwy i zdarzają się przypadki niepokojenia lub brak zabezpieczenia dostępu, ale presja niewielka, U2 – schronienie niezabezpieczone lub zabezpieczone nieskutecznie i presja ze strony ludzi jest istotna lub potencjalnie istotna.</p> <p>Poprawa oceny wskaźnika z U1 do FV na 16 stanowiskach oraz poprawa z oceny U2 do oceny FV na jednym stanowisku (stanowisko nr 13)</p>
		Dostępność wlotów dla nietoperzy	<p>FV – drożne wloty stale dostępne w wystarczającej liczbie, w każdej oddzielnej części zimowiska i brak czynników utrudniających korzystnie z nich przez mopki.</p> <p>Utrzymanie oceny wskaźnika FV na 16 stanowiskach, oraz poprawa z oceny U2 do oceny FV na jednym stanowisku (stanowisko nr 13)</p>



		<p>Temperatura powietrza</p>	<p>FV – temperatura w częściach stanowisk preferowanych przez mopki w przedziale od -5°C do +4°C,          U1 - temperatura w częściach stanowisk preferowanych przez mopki w przedziale od -5°C do -7°C lub powyżej +4°C do +7°C.</p> <p>Utrzymanie oceny wskaźnika FV na 16 stanowiskach oraz utrzymanie oceny U1 lub poprawa do oceny FV na jednym stanowisku (stanowisko nr 13)</p>
		<p>Udział terenów zalesionych w otoczeniu zimowiska</p>	<p>FV – Udział terenów zalesionych w otoczeniu zbliżony do stanu z okresu referencyjnego (roku rozpoczęcia monitoringu) lub zmniejszony o nie więcej niż o 10%,          U1 - Udział terenów zalesionych w otoczeniu zmniejszony o 10-50% w stosunku do stanu z okresu referencyjnego (roku rozpoczęcia monitoringu).</p> <p>Utrzymanie oceny wskaźnika FV na 15 stanowiskach oraz utrzymanie oceny U1 lub poprawa do oceny FV na jednym stanowisku (stanowisko nr 17).          Na stanowisku nr 13 temperatura nieznana XX.</p>
		<p>Łączność z potencjalnymi biotopami leśnymi</p>	<p>FV - Liczba nieprzerwanych (odległości pomiędzy elementami nie większe niż 10m), liniowych elementów środowiska (alei, rzek) i/lub łączność lasu otaczającego zimowisko z innymi kompleksami leśnymi zbliżona do stanu z okresu referencyjnego (roku rozpoczęcia monitoringu).</p> <p>Utrzymanie oceny FV na 17 stanowiskach.</p>

**Załącznik nr 5 do zarządzenia  
Regionalnego Dyrektora Ochrony Środowiska w Białymstoku  
z dnia ..... 2024 r.**

Działania ochronne ze wskazaniem podmiotów odpowiedzialnych za ich wykonanie i obszarów ich wdrażania

Przedmiot ochrony	Działania ochronne	Obszar wdrażania	Podmiot odpowiedzialny za wykonanie	
1308 mopek <i>Barbastella barbastellus</i>	Nr	<i>Działania dotyczące ochrony czynnej oraz związane z utrzymaniem lub modyfikacją metod gospodarowania</i>		
	1	<p><b><u>Zwiększenie liczby mikrokryjówek istotnych dla zimowania gatunku w zasiedlanych przez nietoperze obiektach.</u></b></p> <p>Zamontowanie komorowych pustaków podsufitowych. Pustaki należy wmurować, przykleić lub zakotwić do stropu w liczbie minimum 4 sztuki na schron. Otwory pustaków należy skierować pionowo w dół.</p> <p>Zakres planowanych prac oraz ich wykonanie wymaga konsultacji i nadzoru eksperta chiropterologa.</p> <p>Prace przeprowadzić w terminie od 15 kwietnia do 30 września, przy czym w okresie wiosennego i jesiennego rojenia nietoperzy (do 15 czerwca oraz od 1 sierpnia) prac nie należy prowadzić od zmroku do świtu.</p> <p>Termin realizacji: w ciągu 5 lat od ustanowienia PZO</p>	<p>Wszystkie stanowiska/schrony (schrony nr 1-17). Szczegółowa lokalizacja działań została wskazana w załącznikach nr 6 i 7 do zarządzenia.</p>	<p>Regionalny Dyrektor Ochrony Środowiska w Białymstoku (dalej: RDOŚ w Białymstoku) na podstawie porozumienia z właścicielem lub zarządcą nieruchomości.</p>
	2	<p><b><u>Ochrona stanowisk zimowych gatunku poprzez zabezpieczenie wejść schronów.</u></b></p> <p>Montaż krat w 17 budowlach we wszystkich otworach umożliwiających obecnie penetrację przez człowieka. Kraty powinny umożliwić swobodny przelot nietoperzy oraz</p>	<p>Wszystkie stanowiska/schrony (schrony nr 1-17). Szczegółowa lokalizacja działań została wskazana w załącznikach nr 6 i 7 do zarządzenia.</p>	<p>RDOŚ w Białymstoku na podstawie porozumienia z właścicielem lub zarządcą nieruchomości.</p>

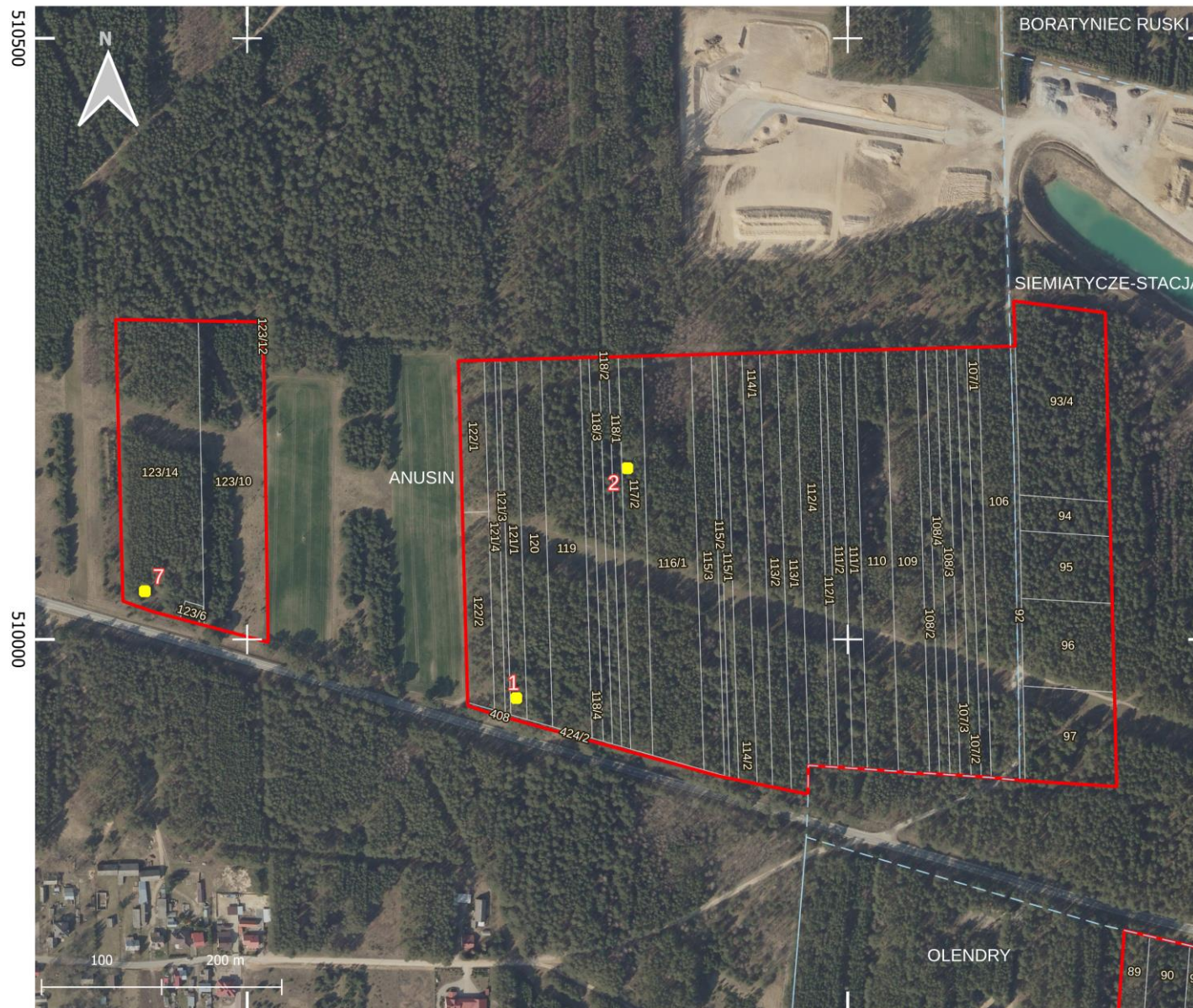
	<p>zabezpieczyć przed wchodzeniem ludzi.</p> <p>Kraty powinny być zamknięte co najmniej w okresie od 1 listopada do 30 marca.</p> <p>Usytuowanie i konstrukcja zabezpieczeń oraz ich wykonanie wymaga konsultacji i nadzoru eksperta chiropterologa.</p> <p>Prace przeprowadzić w terminie od 15 kwietnia do 30 września, przy czym w okresie wiosennego i jesiennego rojenia nietoperzy (do 15 czerwca oraz od 1 sierpnia) prac nie należy prowadzić od zmroku do świtu.</p> <p>Termin realizacji: w ciągu 5 lat od ustanowienia PZO</p>		
3	<p><b><u>Wykonanie tablic informacyjnych.</u></b></p> <p>Wykonanie i ustawienie tablic informacyjnych przy najbardziej uczęszczanych schronach. Tablice powinny zawierać informacje m.in. o statusie ochronnym mopka, przedmiocie ochrony obszaru Natura 2000 Schrony Brzeskiego Rejonu Umocnionego, szczegółowych zakazach dot. ochrony gatunkowej, itp.</p> <p>Termin realizacji: w ciągu 5 lat od ustanowienia PZO</p>	Obszar Natura 2000	RDOŚ w Białymstoku
4	<p><b><u>Utrzymanie terenów zalesionych wokół schronów.</u></b></p> <p>Utrzymanie terenów zalesionych w otoczeniu schronów. Dopuszcza się przejściowe pozbawienie drzewostanu na powierzchni nieprzekraczającej 10% powierzchni lasu w każdej enklawie na przestrzeni 10 lat.</p> <p>Gospodarkę leśną należy prowadzić w sposób nieprzerywający łączności zimowiska (schronu) z otaczającymi drzewostanami.</p> <p>Termin realizacji: Działanie prowadzone w sposób ciągły.</p>	Obszar Natura 2000 (wszystkie enklawy)	Właściciel, dzierżawca lub zarządca terenu na podstawie obowiązującego Planu Urządzenia Lasu lub Uproszczonego Planu Urządzenia Lasu zaopiniowanego przez RDOŚ w Białymstoku, a w przypadku braku UPUL na podstawie porozumienia z

			RDOŚ w Białymstoku.
5	<p><b><u>Ochrona stanowisk gatunku</u></b></p> <p>W całym obszarze prace związane z pozyskaniem drewna przeprowadzić z wyłączeniem okresu godowego i hibernacji. Prowadzenie prac możliwe do 1 maja 31 lipca.</p> <p>Należy pozostawić drzewa mikrosiedliskowe (drzewa z hubami, drzewa z istotnymi obłamaniem korony, drzewa z zamarzniętymi głównymi konarami w koronie, rozszczepienia pni, drzewa z bliznami piorunowymi, drzewa z pęknięciami pnia, drzewa z dziuplami, drzewa z próchnowiskami oraz wykroty).</p> <p>Termin realizacji: Działanie prowadzone w sposób ciągły.</p>	Obszar Natura 2000 (wszystkie enklawy)	Właściciel, dzierżawca lub zarządca terenu na podstawie obowiązującego Planu Urządzenia Lasu lub Uproszczonego Planu Urządzenia Lasu zaopiniowanego przez RDOŚ w Białymstoku, a w przypadku braku UPUL na podstawie porozumienia z RDOŚ w Białymstoku.
<i>Uzupełnienie stanu wiedzy o przedmiotach ochrony i uwarunkowaniach ich ochrony</i>			
6	<p><b><u>Inwentaryzacja przyrodnicza.</u></b></p> <p>Lustracja terenowa mająca na celu potwierdzenie występowania gatunku na wszystkich znanych zimowiskach w obszarze oraz wskazanie nowych, a także przeprowadzenie oceny ich stanu ochrony według metodyki PMŚ GIOŚ.</p> <p>Termin realizacji: w ciągu 6 lat od ustanowienia PZO.</p>	Obszar Natura 2000 Szczegółowa lokalizacja działań została wskazana w załącznikach nr 6 i 7 do zarządzenia.	RDOŚ w Białymstoku
<i>Dotyczące monitoringu stanu przedmiotów ochrony</i>			
7	<p><b><u>Zimowy monitoring nietoperzy.</u></b></p> <p>Zakres prac zgodny z metodyką PMŚ GIOŚ</p> <p>Termin realizacji: <b>corocznie</b> w okresie obowiązywania PZO.</p>	Stanowiska o numerach 1-17. Szczegółowa lokalizacja działań została wskazana w załącznikach nr 6 i 7 do zarządzenia.	RDOŚ w Białymstoku

Lokalizacja działań ochronnych w formie zestawienia działek ewidencyjnych

<b>Gmina Siemiatycze</b>	
Obręb ewidencyjny Anusin	
Numer ewidencyjny działki	Numer stanowiska (schronu)
121/1	1
117/2	2
123/14	7
Obręb ewidencyjny Siemiatycze-Stacja	
152/1	13
Obręb ewidencyjny Olendry	
246	3
90	8
101	16
152	17
<b>Gmina Mielnik</b>	
Obręb ewidencyjny Maćkowicze	
157/1	15
148	9
Obręb ewidencyjny Pawłowicze	
1277, 1278	12
1286	6
Obręb ewidencyjny Moszczona Królewska	
629/6 (adres leśny - 01-18-1-04-413 -g -00)	4, 5
748 (adres leśny - 01-18-1-04-415 -d -00)	11
749 (adres leśny - 01-18-1-04-415 -d -00)	14
750 (adres leśny - 01-18-1-04-415 -g -00)	10

Mapa rozmieszczenia przedmiotów ochrony z lokalizacją działań ochronnych w obszarze Natura 2000



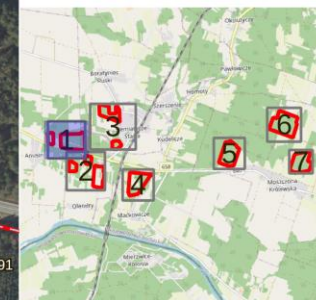
Arkusz 1 z 7

Legenda

- granice obszaru Natura 2000
- granice działek ewidencyjnych
- granice obrębów ewidencyjnych
- stanowiska
- 1-17** numery stanowisk

Układ współrzędnych  
płaskich prostokątnych:  
PL-1992

Źródło podkładu:  
Główny Urząd Geodezji  
i Kartografii





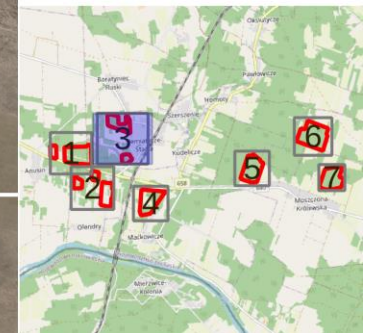
Arkusz 3 z 7

Legenda

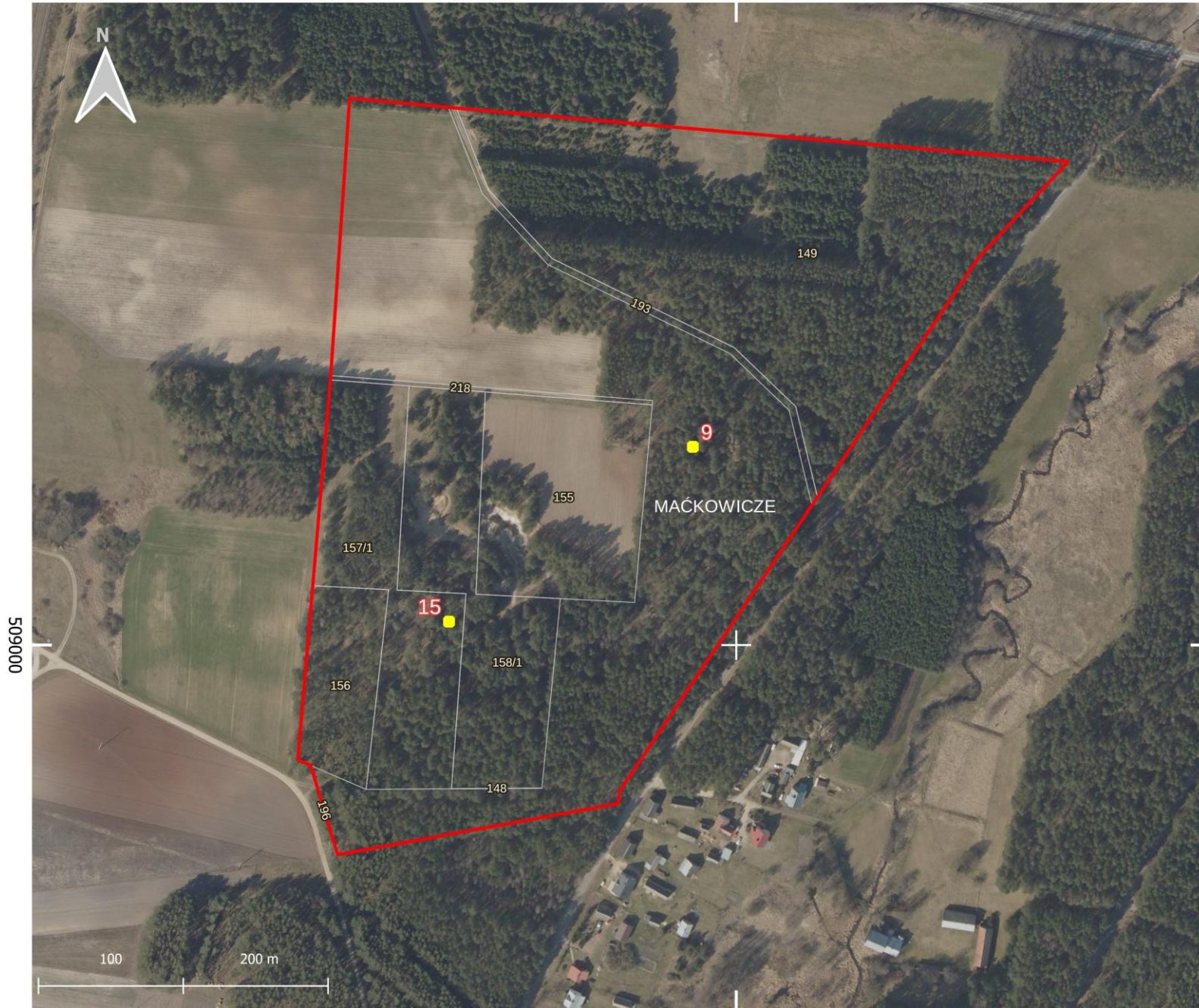
- granice obszaru Natura 2000
- granice działek ewidencyjnych
- granice obrębów ewidencyjnych
- stanowiska
- 1-17** numery stanowisk

Układ współrzędnych  
płaskich prostokątnych:  
PL-1992

Źródło podkładu:  
Główny Urząd Geodezji  
i Kartografii







768500



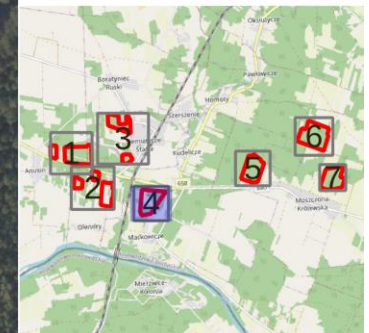
## Arkusz 4 z 7

### Legenda

-  granice obszaru Natura 2000
-  granice działek ewidencyjnych
-  granice obrębów ewidencyjnych
-  stanowiska
- 1-17** numery stanowisk

Układ współrzędnych  
płaskich prostokątnych:  
PL-1992

Źródło podkladu:  
Główny Urząd Geodezji  
i Kartografii











## Arkusz 5 z 7

### Legenda

-  granice obszaru Natura 2000
-  granice działek ewidencyjnych
-  granice obrębów ewidencyjnych
-  stanowiska
- 1-17** numery stanowisk

Układ współrzędnych  
płaskich prostokątnych:  
PL-1992

Źródło podkladu:  
Główny Urząd Geodezji  
i Kartografii







771500

772000

## Arkusz 6 z 7

### Legenda

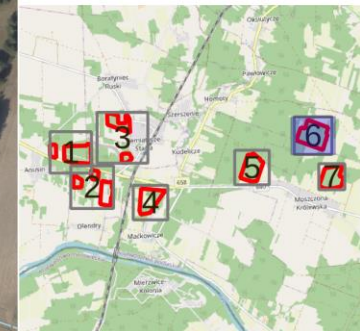
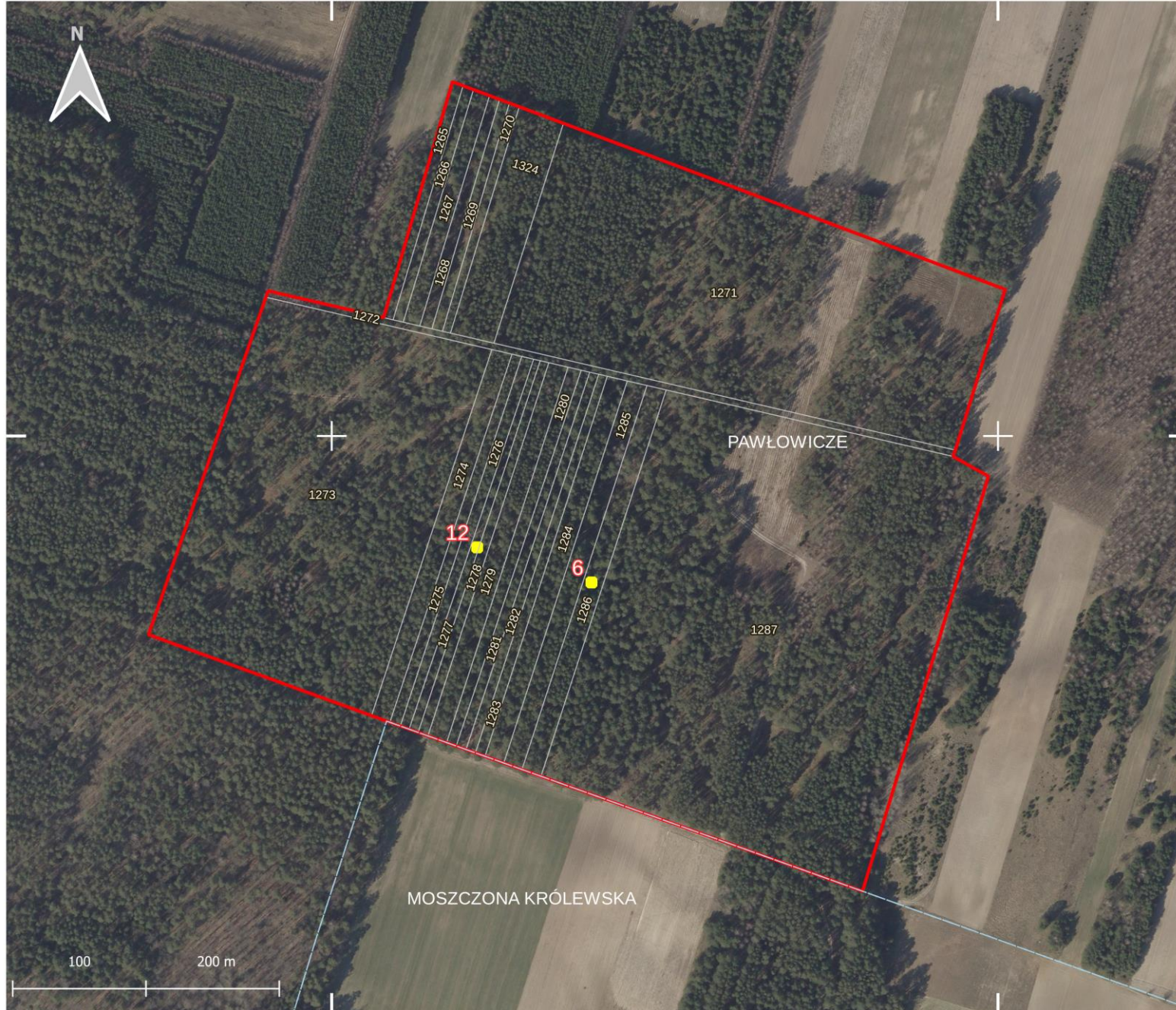
-  granice obszaru Natura 2000
-  granice działek ewidencyjnych
-  granice obrębów ewidencyjnych
-  stanowiska
- 1-17** numery stanowisk

Układ współrzędnych  
płaskich prostokątnych:  
PL-1992

Źródło podkladu:  
Główny Urząd Geodezji  
i Kartografii







510500





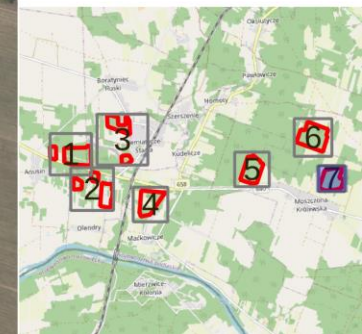
## Arkusz 7 z 7

### Legenda

-  granice obszaru Natura 2000
-  granice działek ewidencyjnych
-  granice obrębów ewidencyjnych
-  stanowiska
- 1-17** numery stanowisk

Układ współrzędnych  
płaskich prostokątnych:  
PL-1992

Źródło podkladu:  
Główny Urząd Geodezji  
i Kartografii



## Uzasadnienie

Obszar Natura 2000 Schrony Brzeskiego Rejonu Umocnionego PLH200014 został zatwierdzony decyzją Komisji Europejskiej 2011/64/UE jako obszar mający znaczenie dla Wspólnoty (Decyzja Komisji z dnia 10 stycznia 2011 r. w sprawie przyjęcia na mocy dyrektywy Rady 92/43/EWG czwartego zaktualizowanego wykazu terenów mających znaczenie dla Wspólnoty składających się na kontynentalny region biogeograficzny (notyfikowana jako dokument nr C(2010) 9669) (Dz. U. UE. L. 2011 Nr 33 poz. 146) (2011/64/UE). Obszar został wyznaczony jako specjalny obszar ochrony siedlisk rozporządzeniem Ministra Środowiska z dnia 22 listopada 2022 r. (Dz. U. poz. 2387). Dla przedmiotowego obszaru Natura 2000 ustanowiono plan zadań ochronnych Zarządzeniem Nr 20/2013 Regionalnego Dyrektora Ochrony Środowiska w Białymstoku z dnia 22 sierpnia 2013 r. w sprawie ustanowienia planu zadań ochronnych dla obszaru Natura 2000 Schrony Brzeskiego Rejonu Umocnionego PLH200014 (Dz. Urz. Woj. Podl. poz. 3243). W związku z faktem, iż okres obowiązywania ww. planu zadań ochronnych dla przedmiotowego obszaru dobiegł końca, konieczne jest sporządzenie kolejnego dokumentu.

Na podstawie art. 131 ust. 1 ustawy z dnia 3 października 2008 r. o udostępnianiu informacji o środowisku i jego ochronie, udziale społeczeństwa w ochronie środowiska oraz o ocenach oddziaływania na środowisko (Dz. U. z 2024 r. poz. 1112 t.j.) do zadań regionalnego dyrektora ochrony środowiska, należy w szczególności, ochrona i zarządzanie obszarami Natura 2000 na zasadach i w zakresie określonych ustawą z dnia 16 kwietnia 2004 r. o ochronie przyrody (Dz. U. z 2024 r. poz. 1478), dalej zwaną ustawą o ochronie przyrody.

Obowiązek sporządzenia projektu planu zadań ochronnych (PZO) dla obszaru Natura 2000 wynika z art. 28 ustawy o ochronie przyrody. Zgodnie z art. 28 ust. 5 tej ustawy, regionalny dyrektor ochrony środowiska ustanawia w drodze aktu prawa miejscowego w formie zarządzenia, plan zadań ochronnych dla obszaru Natura 2000.

Zakres prac koniecznych do realizacji projektu planu zadań ochronnych regulują: art. 28 ustawy o ochronie przyrody; rozporządzenie Ministra Środowiska z dn. 17 lutego 2010 r. w sprawie sporządzania projektu planu zadań ochronnych dla obszaru Natura 2000 (Dz. U. Nr 34, poz. 186, z późn. zm.) oraz art. 39 ustawy z dnia 3 października 2008 r. o udostępnianiu informacji o środowisku i jego ochronie, udziale społeczeństwa w ochronie środowiska oraz o ocenach oddziaływania na środowisko (Dz.U. z 2024 r. poz. 1112 t.j.).

Obszar objęty planem zadań ochronnych (PZO) pokrywa się w całości z obszarem Natura 2000 Schrony Brzeskiego Rejonu Umocnionego PLH200014 i obejmuje powierzchnię 124,87 ha. Na obszarze zlokalizowanych jest 17 schronów (fragment tzw. linii Mołotowa) pomiędzy miejscowościami Anusin, Boratyniec Ruski, Olendry, Maćkowicze i Siemiatycze Stacja oraz na północ i zachód od miejscowości Moszczona Królewska. Przedmiotem ochrony w obszarze jest zimowa populacja nietoperza 1308 mopek *Barbastella barbastellus*. Miejscami hibernacji gatunku jest kompleks schronów bojowych. Charakterystycznymi cechami terenu otaczającego schrony są wyniesienia morenowe, dolina rzeki Bug, wraz z jej zakolami i meandrami. Siedliska leśne, na których położony jest omawiany obszar Natura 2000 są raczej ubogie – dominują drzewostany sosnowe o dosyć monolitycznej strukturze, miejscami wzbogacone podszytem. Biorąc pod uwagę dotychczas zebrane dane w wyniku monitoringu gatunku bliskie otoczenie badanego obszaru Natura 2000 Schrony Brzeskiego Rejonu Umocnionego nie stanowi istotnej bazy siedliskowej, jednak same schrony i najbliższe ich otoczenie wykorzystywane jest przez gatunek w okresie godowym.

Podstawowym celem działań ochronnych jest zachowanie bądź poprawa stanu ochrony gatunku, stanowiącego przedmiot ochrony w obszarze Natura 2000. Osiągnięciu tych celów posłużą cele szczegółowe, koncentrujące się na poprawie oceny konkretnych wskaźników specyficznej struktury i funkcji siedliska gatunku. Cele działań ochronnych sformułowano w sposób umożliwiający monitoring skuteczności planowanych działań ochronnych. Parametry/wskaźniki stanu ochrony, odrębne dla każdego siedliska, zostały oparte na podstawie wskaźników stanu zachowania zawartych w metodyce monitoringu, o którym mowa w art. 112 ust. 2 ustawy o ochronie przyrody. W przypadku wskaźnika "liczebność" cel działań ochronnych został sformułowany dla całego obszaru, a nie dla pojedynczych stanowisk. Było to podyktowane zmienną liczebnością zimujących osobników w poszczególnych schronach i w poszczególnych latach, jak też wykorzystywaniem schronów naprzemiennie.

Zaplanowane działania ochronne skupiają się na ograniczeniu negatywnych oddziaływań, jakie zidentyfikowano w toku monitoringu przedmiotów ochrony w obszarze.

W planie zadań ochronnych nie wprowadza się wskazań do zmian w istniejących dokumentach planistycznych dotyczących eliminacji lub ograniczania zagrożeń wewnętrznych lub zewnętrznych, niezbędnych dla utrzymania lub odtworzenia właściwego stanu ochrony siedlisk przyrodniczych, dla których wyznaczono obszar Natura 2000 Schrony Brzeskiego Rejonu Umocnionego PLH200014. W analizowanych dokumentach planistycznych (t.j.: Studium uwarunkowań i kierunków zagospodarowania przestrzennego gminy Mielnik, Studium uwarunkowań i kierunków zagospodarowania przestrzennego Gminy Siemiatycze, Miejscowy plan zagospodarowania przestrzennego gminy Siemiatycze) nie stwierdzono zapisów, które w znaczący negatywny sposób wpływałyby na przedmioty ochrony w obszarze Natura 2000.

## PROJEKT

W czasie prac nad planem zadań ochronnych nie stwierdzono zaistnienia przesłanek do sporządzenia planu ochrony dla Obszaru Natura 2000 Schrony Brzeskiego Rejonu Umocnionego PLH200014. Plan zadań ochronnych jest wystarczającym narzędziem do zapewnienia ochrony przedmiotom ochrony w obszarze.

Zgodnie z art. 28 ust. 3 ustawy o ochronie przyrody, umożliwiono zainteresowanym osobom i podmiotom prowadzącym działalność w obrębie siedlisk przyrodniczych i siedlisk gatunków, dla których wyznaczono obszar Natura 2000, udział w pracach związanych z opracowaniem projektu planu zadań ochronnych. Obwieszczeniem o znaku sprawy WPN.6320.4.2023.EW z dnia 14 września 2023 r. podano do publicznej wiadomości informację o zamiarze i przystąpieniu do sporządzenia PZO dla obszaru Natura 2000 Schrony Brzeskiego Rejonu Umocnionego PLH200014. Obwieszczenie zamieszczono na tablicy ogłoszeń RDOŚ w Białymstoku, na stronie internetowej RDOŚ w Białymstoku, na tablicach ogłoszeń w siedzibie urzędów gmin Siemiatycze i Mielnik, na tablicach ogłoszeń w siedzibie Starostwa Powiatowego w Siemiatyczach, a także opublikowano w prasie.

Zgodnie z art. 28 ust. 4 ustawy o ochronie przyrody, zapewniono możliwość udziału społeczeństwa w pracach nad projektem planu zadań ochronnych, na zasadach i w trybie określonym w ustawie z dnia 3 października 2008 r. o udostępnianiu informacji o środowisku i jego ochronie, udziale społeczeństwa w ochronie środowiska oraz o ocenach oddziaływania na środowisko. Obwieszczeniem z dnia ... podano do publicznej wiadomości informację o wyłożeniu do konsultacji projektu zarządzenia Regionalnego Dyrektora Ochrony Środowiska w Białymstoku w sprawie ustanowienia planu zadań ochronnych dla obszaru Natura 2000 Schrony Brzeskiego Rejonu Umocnionego PLH200014. Podanie do publicznej wiadomości przedmiotowego obwieszczenia nastąpiło poprzez: udostępnienie informacji na stronie BIP Regionalnej Dyrekcji Ochrony Środowiska w Białymstoku; ogłoszenie informacji na tablicy ogłoszeń w siedzibie Regionalnej Dyrekcji Ochrony Środowiska w Białymstoku; ogłoszenie informacji na tablicach ogłoszeń w siedzibach urzędów miejskich, urzędów gmin oraz starostw właściwych ze względu na miejsce i przedmiot postępowania; ogłoszenie w prasie.

Na wniesienie uwag i wniosków do projektu planu zadań ochronnych wyznaczono okres 21 dni. W trakcie konsultacji społecznych projektu zarządzenia wpłynęły uwagi, które zostały rozpatrzone w następujący sposób:

Lp.	Uwagi i wnioski	Podmiot zgłaszający	Sposób rozpatrzenia / odpowiedź

### Ocena Skutków Regulacji (OSR)

#### 1. Cel wprowadzenia zarządzenia.

Celem wprowadzenia zarządzenia jest ustanowienie ww. aktu prawa miejscowego zgodnie art. 28 ust. 1 ustawy z dnia 16 kwietnia 2004 o ochronie przyrody (Dz. U. z 2024 r. poz. 1478).

#### 2. Podmioty, na które oddziałuje akt normatywny.

Projekt planu zadań ochronnych będzie oddziaływał:

- 1) na Regionalną Dyrekcję Ochrony Środowiska w Białymstoku;
- 2) na właścicieli, posiadaczy, zarządców lub dzierżawców terenu, na którym znajduje się obszar Natura 2000;
- 3) jako powszechnie obowiązujący akt prawa miejscowego na wszystkie podmioty, które znajdują się lub znajdą w zasięgu terytorialnym objętym jego regulacją.

### **3. Konsultacje.**

Projekt zarządzenia jako akt prawa miejscowego podlega:

- 1) na podstawie art. 59 ust. 2 ustawy z dnia 23 stycznia 2009 r. o wojewodzie i administracji rządowej w województwie (Dz. U. z 2023 r. poz. 190, ze zm.) uzgodnieniu z Wojewodą Podlaskim;
- 2) na podstawie art. 28 ust. 4 ustawy o ochronie przyrody (Dz. U. z 2024 r. poz. 1478) procedurze udziału społeczeństwa na zasadach i w trybie określonym w ustawie z dnia 3 października 2008 r. o udostępnianiu informacji o środowisku i jego ochronie, udziale społeczeństwa w ochronie środowiska oraz o ocenach oddziaływania na środowisko (Dz. U. z 2024, poz. 1112 t.j.), w postępowaniu, którego przedmiotem jest zmiana aktu prawa miejscowego;

### **4. Wpływ regulacji na sektor finansów publicznych, w tym budżet państwa i budżet jednostek samorządu terytorialnego.**

Wejście w życie przedmiotowego zarządzenia nie pociągnie za sobą skutków finansowych dla budżetu państwa.

### **5. Wpływ regulacji na rynek pracy.**

Zapisy w projekcie zarządzenia nie będą miały wpływu na rynek pracy.

### **6. Wpływ regulacji na konkurencyjność gospodarki i przedsiębiorczość, w tym na funkcjonowanie przedsiębiorstw.**

Projektowana regulacja nie będzie miała wpływu na konkurencyjność wewnętrzną i zewnętrzną gospodarki.

### **7. Wpływ regulacji na sytuację i rozwój regionalny.**