

# Meldunki epidemiologiczne

## Zachorowania i podejrzenia zachorowań na grypę w Małopolsce

Sekcja Budżetu Zadaniowego, Planowania i Analiz – Wojewódzka Stacja Sanitarno-Epidemiologiczna w Krakowie

Rok: 2022

Miesiąc: marzec

Numer: 3A (9)

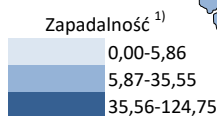
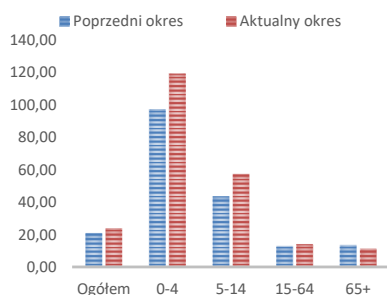
Okres: 1-7 marca

### Analiza za okres od 1 do 7 marca 2022 r.

#### Zachorowania i podejrzenia zachorowań na grypę w okresie od 1 do 7 marca 2022 r. wg wieku i powiatów

Powiat	Ogółem			Wiek (ukończone lata)							
	liczba	zapadalność <sup>1)</sup>	wzrost /spadek zapadalności <sup>2,3)</sup>	0-4		5-14		15-64		65+	
				liczba	zapadalność <sup>1)</sup>	liczba	zapadalność <sup>1)</sup>	liczba	zapadalność <sup>1)</sup>	liczba	zapadalność <sup>1)</sup>
MAŁOPOLSKA	5 733	24,03	3,03	1 536	119,00	1 477	57,33	2 246	14,21	474	11,33
bocheński	915	122,36	61,36	243	563,45	296	329,23	317	63,81	59	50,02
brzeski	231	35,55	3,23	41	121,97	47	64,37	118	26,85	25	24,10
chrzanowski	5	0,58	-21,76	0	0,00	0	0,00	5	0,88	0	0,00
dąbrowski	55	13,35	-1,66	13	65,03	12	28,88	21	7,40	9	13,50
gorlicki	117	15,45	3,12	23	61,46	32	37,74	49	9,70	13	10,01
m. Kraków	1 108	20,27	6,25	275	85,00	211	41,17	568	16,17	54	4,83
krakowski	116	5,86	0,73	33	31,58	28	12,21	38	2,87	17	5,27
limanowski	19	2,05	-0,22	11	18,32	6	5,02	2	0,32	0	0,00
miechowski	367	108,59	14,01	69	452,16	63	189,00	186	85,30	49	68,72
myślenicki	378	42,16	16,40	150	282,14	109	99,23	106	17,52	13	10,10
Nowy Sącz i nowosądecki	784	37,28	13,92	260	207,61	234	92,14	236	16,70	54	17,37
nowotarski	171	12,76	12,07	55	77,17	36	23,71	58	6,39	22	10,51
olkuski	154	20,02	-37,32	39	119,97	25	33,41	75	14,93	15	9,42
oświęcimski	0	0,00	0,00	0	0,00	0	0,00	0	0,00	0	0,00
proszowicki	375	124,75	-34,76	62	428,92	121	399,02	138	69,05	54	96,49
suski	201	34,36	-8,72	42	140,55	56	84,28	79	20,10	24	25,10
Tarnów i tarnowski	475	22,06	8,46	121	118,70	122	55,50	188	12,99	44	11,43
wadowicki	178	15,96	7,49	65	107,42	59	46,72	39	5,22	15	8,27
wielicki	0	0,00	-49,18	0	0,00	0	0,00	0	0,00	0	0,00
tatrzański	84	17,67	8,35	34	141,69	20	38,57	23	7,30	7	8,30

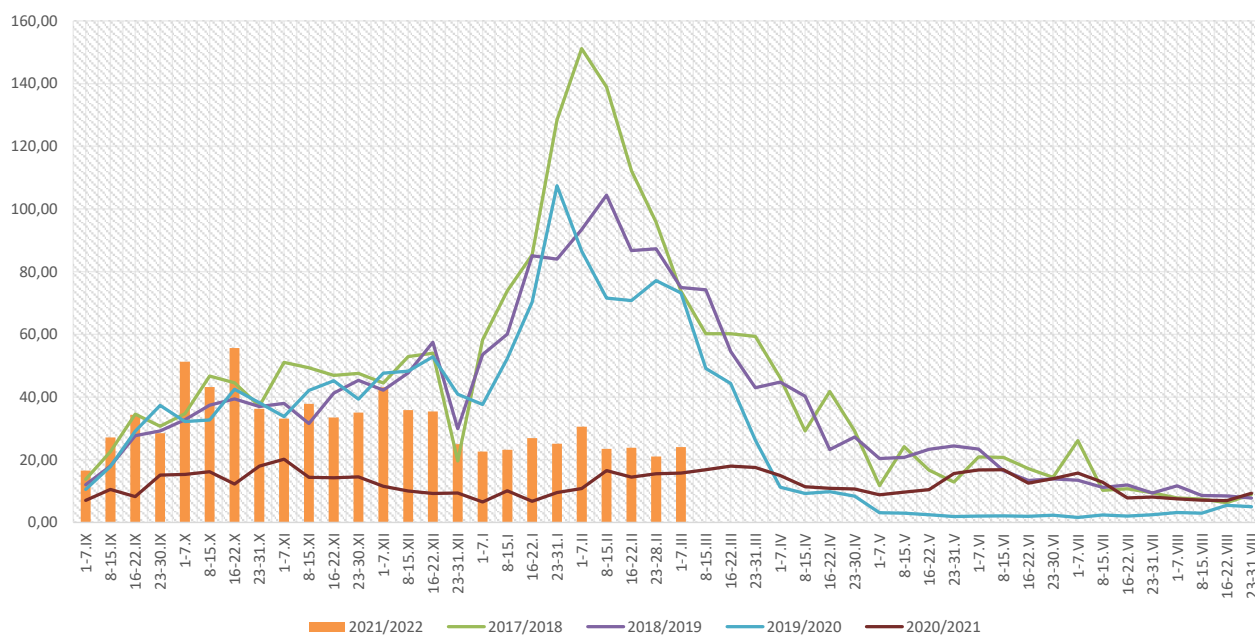
ZAPADALNOŚĆ<sup>1)</sup>  
W OKRESIE OD 1 DO 7 MARCA  
2022 R. ORAZ  
W POPRZEDNIM OKRESIE  
SPRAWOZDAWCZYM<sup>3)</sup>  
WG WIEKU



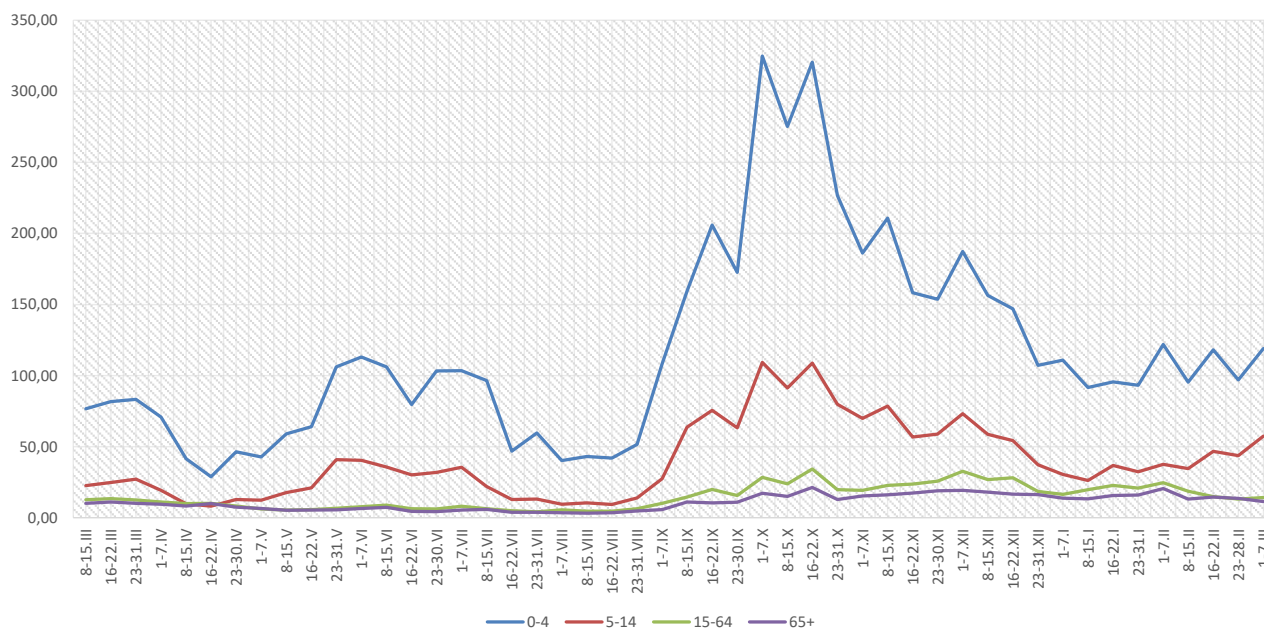
Objaśnienia:

- 1) Przeciętna dzienna zapadalność na 100 tys. ludności wg stanu w dniu 30 czerwca 2021 r.
- 2) Różnica w stosunku do poprzedniego okresu sprawozdawczego.
- 3) Okres od 23 do 28 lutego 2022 r.

### Zapadalność <sup>1)</sup> na grypę i podejrzenia grypy w sezonie epidemicznym 2021/2022 w porównaniu z poprzednimi sezonami wg okresowych meldunków



### Zapadalność <sup>1)</sup> na grypę i podejrzenia grypy w okresie od 8 marca 2021 r. do 7 marca 2022 r. wg wieku i okresowych meldunków

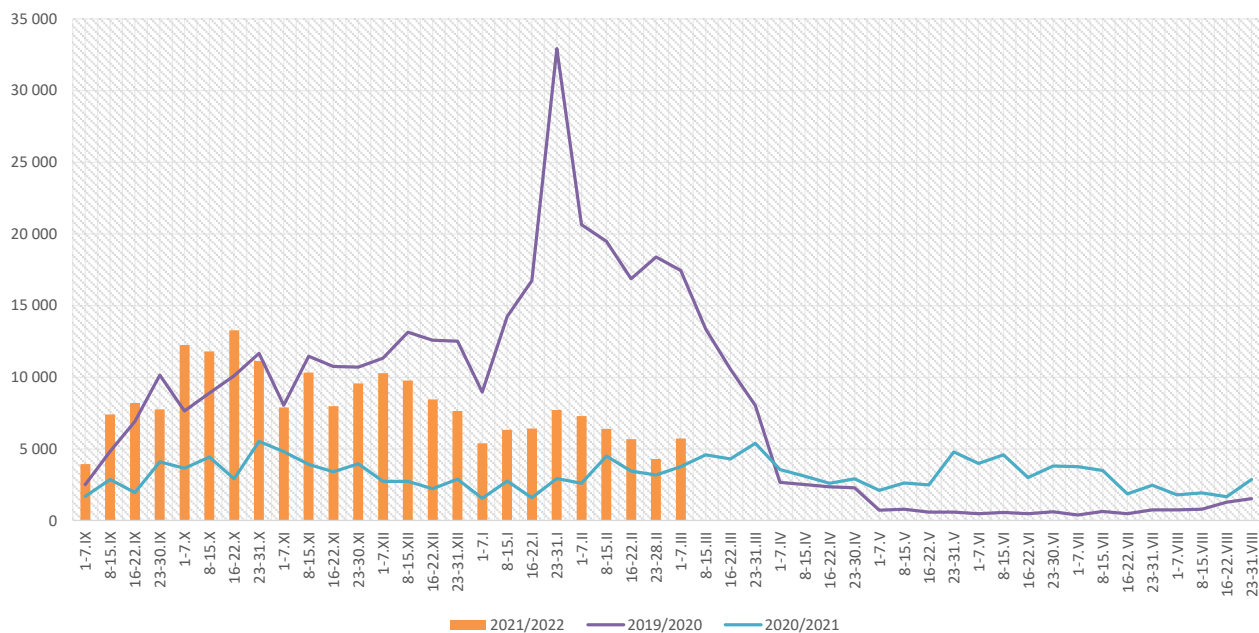


#### Objaśnienia:

1) Przeciętna dzienna zapadalność na 100 tys. ludności, przy czym ludność wg stanu w dniu:

- 30 czerwca 2020 r. dla meldunków z okresu do 30 kwietnia 2021 r.,
- 31 grudnia 2020 r. dla meldunków z okresu od 1 maja 2021 r. do 31 grudnia 2021.,
- 30 czerwca 2021 r. dla meldunków z okresu od 1 stycznia 2022 r.

## Zachorowania i podejrzenia zachorowań na grypę w sezonie epidemicznym 2021/2022 w porównaniu z poprzednimi sezonami wg okresowych meldunków



Skierowani do szpitala z powodu grypy lub podejrzenia grypy w okresie od 1 do 7 marca 2022 r. wg przyczyn i powiatów									
Powiat	Ogółem		Przyczyny skierowania do szpitala <sup>1)</sup>						
			objawy ze strony układu krążenia		objawy ze strony układu oddechowego		inne przyczyny		
	liczba	% <sup>2)</sup>	liczba	% <sup>3)</sup>	liczba	% <sup>3)</sup>	liczba	% <sup>3)</sup>	
<b>MAŁOPOLSKA</b>	<b>15</b>	<b>0,26%</b>	<b>2</b>	<b>13,3%</b>	<b>9</b>	<b>60,0%</b>	<b>4</b>	<b>26,7%</b>	
bocheński	7	0,77%	2	28,6%	5	71,4%			
brzeski									
chrzanowski									
dąbrowski									
gorlicki	1	0,85%			1	100,0%			
m. Kraków	2	0,18%					2	100,0%	
krakowski	1	0,86%					1	100,0%	
limanowski									
miechowski									
myślenicki									
Nowy Sącz i nowosądecki									
nowotarski									
olkuski									
oświęcimski									
proszowicki									
suski									
Tarnów i tarnowski	1	0,21%					1	100,0%	
wadowicki	2	1,12%			2	100,0%			
wielicki									
tatrzański	1	1,19%			1	100,0%			

### Objaśnienia:

- 1) Jedna osoba może być wykazana w kilku rubrykach.
- 2) W stosunku do ogółu zgłoszonych zachorowań i podejrzeń zachorowań na grypę.
- 3) W stosunku do ogółu osób skierowanych do szpitala z powodu grypy lub podejrzenia grypy.

**Zgony z powodu grypy i podejrzeń grypy w okresie  
od 1 do 7 marca 2022 r. wg wieku i powiatów**

Powiat	Ogółem	Wiek (ukończone lata)			
		0-4	5-14	15-64	65+
MAŁOPOLSKA	-	-	-	-	-
bocheński	-	-	-	-	-
brzeski	-	-	-	-	-
chrzanowski	-	-	-	-	-
dąbrowski	-	-	-	-	-
gorlicki	-	-	-	-	-
m. Kraków	-	-	-	-	-
krakowski	-	-	-	-	-
limanowski	-	-	-	-	-
miechowski	-	-	-	-	-
myślenicki	-	-	-	-	-
Nowy Sącz i nowosądecki	-	-	-	-	-
nowotarski	-	-	-	-	-
olkuski	-	-	-	-	-
oświęcimski	-	-	-	-	-
proszowicki	-	-	-	-	-
suski	-	-	-	-	-
Tarnów i tarnowski	-	-	-	-	-
wadowicki	-	-	-	-	-
wielicki	-	-	-	-	-
tatrzański	-	-	-	-	-

**Źródła danych:**

Liczby zachorowań, podejrzeń zachorowań oraz zgonów: Dane z okresowych, zbiorczych „Meldunków o zachorowaniach i podejrzaniach zachorowań na grypę”, nadsyłanych do powiatowych stacji sanitarno-epidemiologicznych przez wszystkie jednostki ochrony zdrowia, do których zgłosili się chorzy, oraz dane ze zgłoszeń zgonów nadsyłanych do powiatowych i/lub wojewódzkich stacji sanitarno-epidemiologicznych przez lekarzy, przesyłane przez wojewódzkie stacje sanitarno-epidemiologiczne w formie zagregowanej do Zakładu Epidemiologii NIZP-PZH.

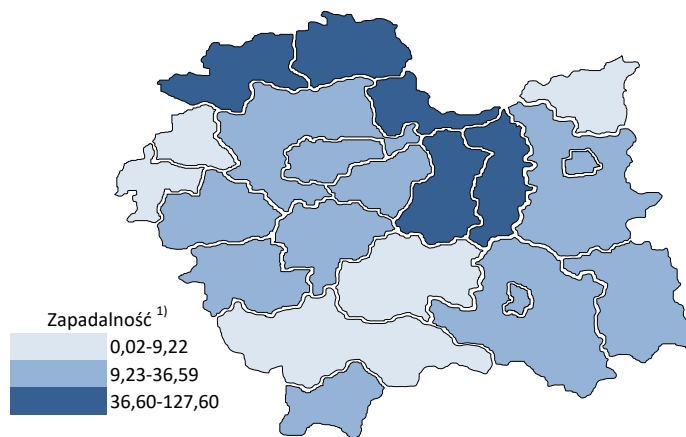
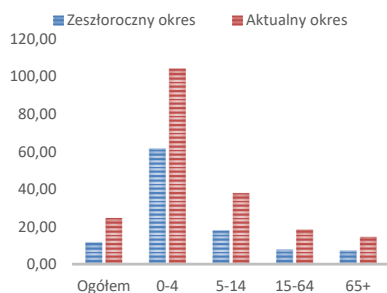
W "Meldunkach" - zgodnie z definicją grypy przyjętą na potrzeby nadzoru nad chorobami zakaźnymi w krajach Unii Europejskiej (Dz.U. L 262 z 27.9.2012) - wykazuje się grypę (rozpoznaną klinicznie i/lub laboratoryjnie) oraz wszystkie rozpoznane klinicznie zachorowania grypopodobne i ostre zakażenia dróg oddechowych spełniające kryteria definicji.

## Analiza za okres od 1 stycznia do 7 marca 2022 r.

### Zachorowania i podejrzenia zachorowań na gripę w okresie od 1 stycznia do 7 marca 2022 r. wg wieku i powiatów

Powiat	Ogółem		Wiek (ukończone lata)							
			0-4		5-14		15-64		65+	
	liczba	zapadalność <sup>1)</sup>	liczba	zapadalność <sup>1)</sup>	liczba	zapadalność <sup>1)</sup>	liczba	zapadalność <sup>1)</sup>	liczba	zapadalność <sup>1)</sup>
MAŁOPOLSKA	55 252	24,56	12 673	104,14	9 198	37,87	27 596	18,51	5 785	14,67
bocheński	7 133	101,17	1 668	410,20	1 326	156,42	3 417	72,95	722	64,93
brzeski	2 939	47,97	598	188,68	430	62,47	1 578	38,09	333	34,04
chrzanowski	740	9,11	99	29,00	59	7,56	493	9,23	89	5,37
dąbrowski	358	9,22	71	37,67	76	19,40	157	5,87	54	8,59
gorlicki	1 300	18,21	270	76,52	207	25,89	682	14,31	141	11,52
m. Kraków	11 802	22,90	2 879	94,38	1 399	28,95	6 975	21,07	549	5,21
krakowski	2 033	10,90	451	45,78	368	17,02	987	7,92	227	7,46
limanowski	207	2,37	93	16,43	66	5,86	40	0,68	8	0,68
miechowski	4 066	127,60	530	368,36	467	148,59	2 358	114,69	711	105,75
myślenicki	3 093	36,59	1 128	225,03	579	55,90	1 187	20,81	199	16,41
Nowy Sącz i nowosądecki	4 954	24,98	1 402	118,73	907	37,88	2 086	15,66	559	19,07
nowotarski	961	7,61	239	35,56	202	14,11	426	4,98	94	4,76
olkuski	3 700	51,02	813	265,25	733	103,88	1 680	35,46	474	31,56
oświęcimski	2	0,02	0	0,00	0	0,00	1	0,02	1	0,05
proszowicki	3 510	123,84	620	454,91	802	280,51	1 535	81,46	553	104,80
suski	1 367	24,79	215	76,31	297	47,41	669	18,06	186	20,63
Tarnów i tarnowski	3 195	15,73	622	64,72	725	34,98	1 442	10,57	406	11,19
wadowicki	1 298	12,34	415	72,74	238	19,99	494	7,01	151	8,83
wielicki	1 724	19,87	312	60,64	185	17,21	995	17,16	232	17,97
tatrzański	870	19,41	248	109,61	132	27,00	394	13,26	96	12,07

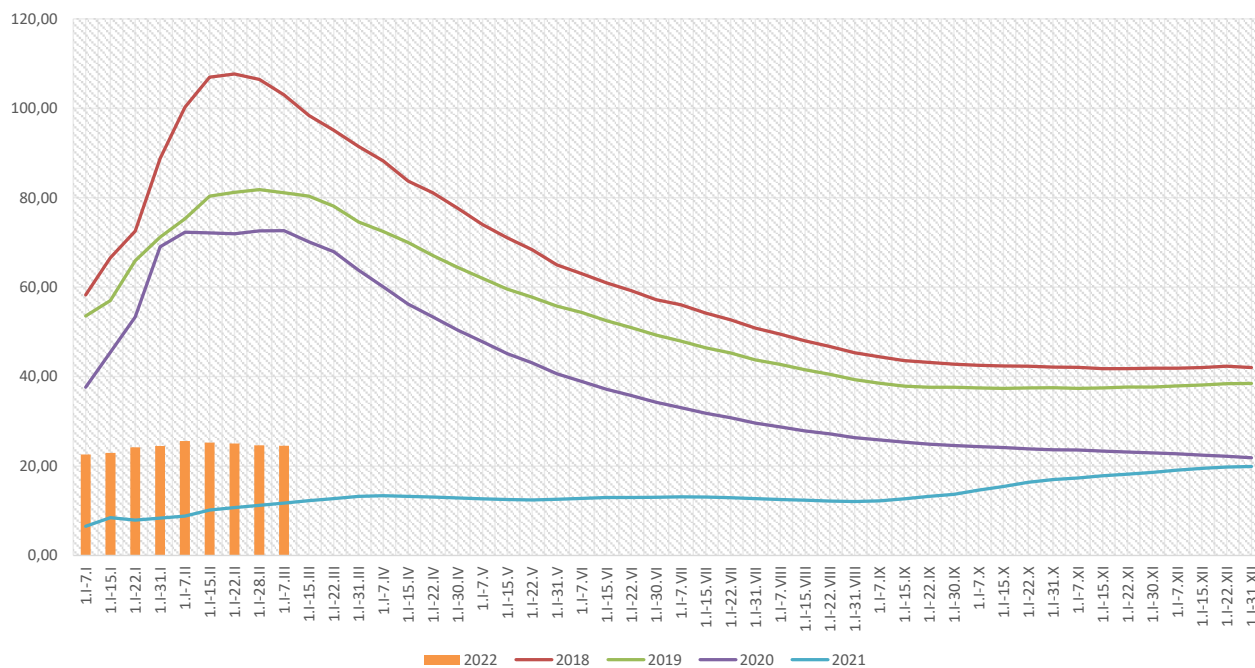
#### ZAPADALNOŚĆ<sup>1)</sup> W OKRESIE OD 1 STYCZNIA DO 7 MARCA 2022 R. ORAZ W ANALOGICZNYM OKRESIE ROKU POPRIEDZNEGO WG WIEKU



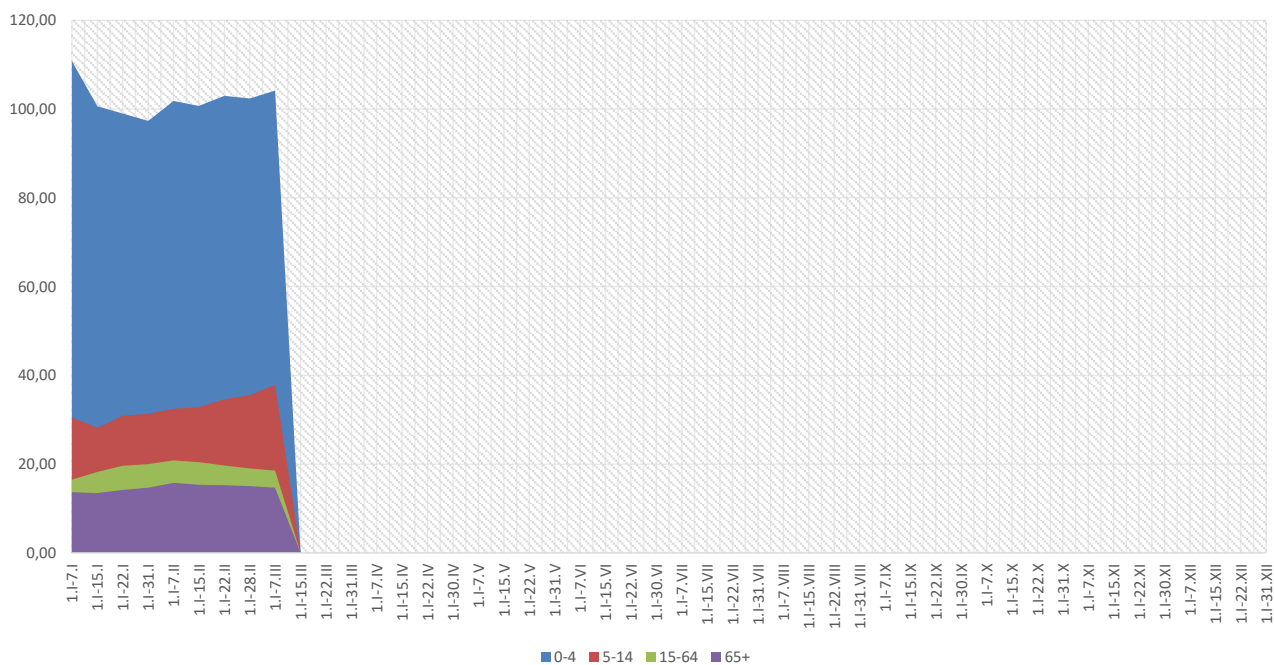
#### Objaśnienia:

1) Przeciętna dzienna zapadalność na 100 tys. ludności wg stanu w dniu 30 czerwca 2021 r.

## Zapadalność <sup>1)</sup> na grypę i podejrzenia grypy w roku 2022 narastająco w porównaniu z poprzednimi latami



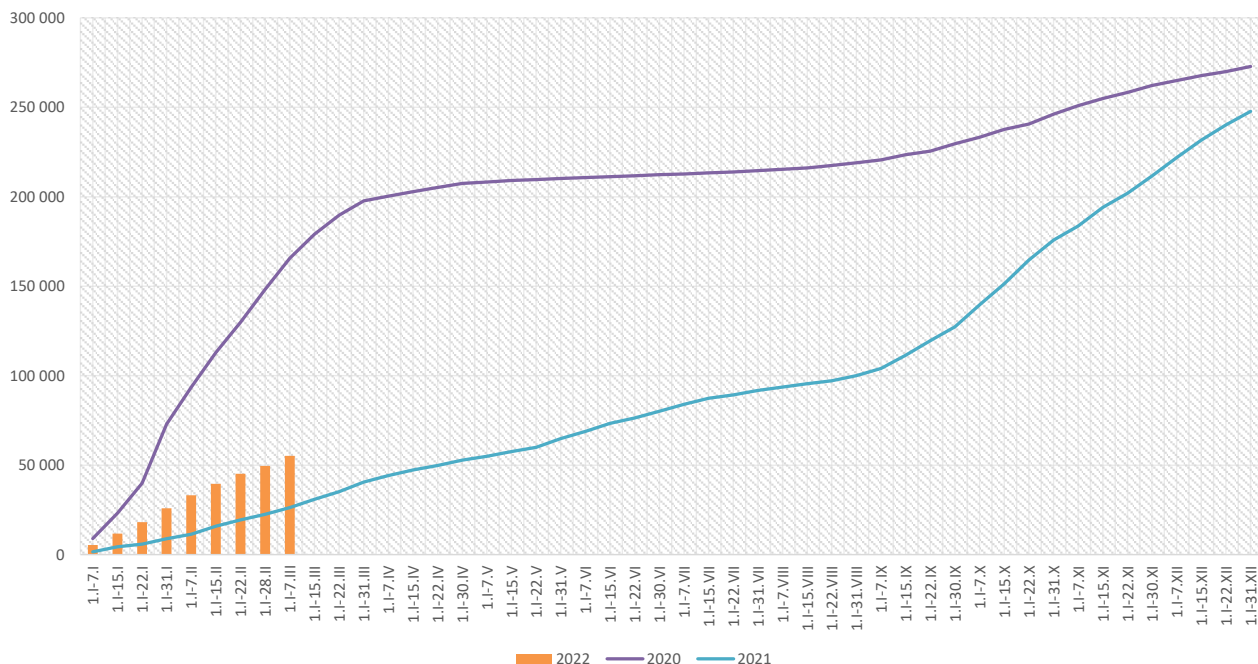
## Zapadalność <sup>1)</sup> na grypę i podejrzenia grypy w roku 2022 narastająco wg wieku



### Objaśnienia:

1) Przeciętna dzienna zapadalność na 100 tys. ludności wg stanu w dniu 30 czerwca 2021 r.

## Zachorowania i podejrzenia zachorowań na gripę w roku 2022 narastająco w porównaniu z poprzednimi latami



Skierowani do szpitala z powodu grypy lub podejrzenia grypy w okresie od 1 stycznia do 7 marca 2022 r. wg przyczyn i powiatów								
Powiat	Ogółem		Przyczyny skierowania do szpitala <sup>1)</sup>					
			objawy ze strony układu krążenia		objawy ze strony układu oddechowego		inne przyczyny	
	liczba	% <sup>2)</sup>	liczba	% <sup>3)</sup>	liczba	% <sup>3)</sup>	liczba	% <sup>3)</sup>
<b>MAŁOPOLSKA</b>	99	0,18%	2	2,0%	83	83,8%	14	14,1%
bocheński	25	0,35%	2	8,0%	23	92,0%		
brzeski								
chrzanowski								
dąbrowski								
gorlicki	4	0,31%			4	100,0%		
m. Kraków	12	0,10%			2	16,7%	10	83,3%
krakowski	5	0,25%			3	60,0%	2	40,0%
limanowski								
miechowski	3	0,07%			3	100,0%		
myślenicki	5	0,16%			5	100,0%		
Nowy Sącz i nowosądecki	13	0,26%			13	100,0%		
nowotarski								
olkuski								
oświęcimski								
proszowicki	7	0,20%			6	85,7%	1	14,3%
suski								
Tarnów i tarnowski	1	0,03%					1	100,0%
wadowicki	20	1,54%			20	100,0%		
wielicki	3	0,17%			3	100,0%		
tatrzański	1	0,11%			1	100,0%		

### Objaśnienia:

- 1) Jedna osoba może być wykazana w kilku rubrykach.
- 2) W stosunku do ogółu zgłoszonych zachorowań i podejrzeń zachorowań na gripę.
- 3) W stosunku do ogółu osób skierowanych do szpitala z powodu grypy lub podejrzenia grypy.



Zgony z powodu grypy i podejrzeń grypy w okresie od 1 stycznia do 7 marca 2022 r. wg wieku i powiatów					
Powiat	Ogółem	Wiek (ukończone lata)			
		0-4	5-14	15-64	65+
MAŁOPOLSKA	-	-	-	-	-
bocheński	-	-	-	-	-
brzeski	-	-	-	-	-
chrzanowski	-	-	-	-	-
dąbrowski	-	-	-	-	-
gorlicki	-	-	-	-	-
m. Kraków	-	-	-	-	-
krakowski	-	-	-	-	-
limanowski	-	-	-	-	-
miechowski	-	-	-	-	-
myślenicki	-	-	-	-	-
Nowy Sącz i nowosądecki	-	-	-	-	-
nowotarski	-	-	-	-	-
olkuski	-	-	-	-	-
oświęcimski	-	-	-	-	-
proszowicki	-	-	-	-	-
suski	-	-	-	-	-
Tarnów i tarnowski	-	-	-	-	-
wadowicki	-	-	-	-	-
wielicki	-	-	-	-	-
tatrzański	-	-	-	-	-

wykonał: Adrian Papis

#### Źródła danych:

Liczby zachorowań, podejrzeń zachorowań oraz zgonów: Dane z okresowych, zbiorczych „Meldunków o zachorowaniach i podejrzaniach zachorowań na grypę”, nadsyłanych do powiatowych stacji sanitarno-epidemiologicznych przez wszystkie jednostki ochrony zdrowia, do których zgłosili się chorzy, oraz dane ze zgłoszeń zgonów nadsyłanych do powiatowych i/lub wojewódzkich stacji sanitarno-epidemiologicznych przez lekarzy, przesyłane przez wojewódzkie stacje sanitarno-epidemiologiczne w formie zagregowanej do Zakładu Epidemiologii NIZP-PZH.

W "Meldunkach" - zgodnie z definicją grypy przyjętą na potrzeby nadzoru nad chorobami zakaźnymi w krajach Unii Europejskiej (Dz.U. L 262 z 27.9.2012) - wykazuje się grypę (rozpoznaną klinicznie i/lub laboratoryjnie)

oraz wszystkie rozpoznane klinicznie zachorowania grypopodobne i ostre zakażenia dróg oddechowych spełniające kryteria definicji.