

**PISEMNA
INFORMACJA
O STANIE
BEZPIECZEŃSTWA
POWIATU
W ZAKRESIE
OCHRONY
PRZECIWPOŻAROWEJ**



Luty 2021 r.

Spis treści:

Rozdział I Ogólna charakterystyka powiatu kartuskiego	3
Rozdział II Działania kontrolno – rozpoznawcze	7
Rozdział III Działania operacyjno – szkoleniowe	16
Rozdział IV Działania w sekcji kwatermistrzowsko - technicznej.....	36
Rozdział V Działania ratownicze	52
Rozdział VI Działania w sekcji ds. organizacyjno-kadrowych.....	59
Rozdział VII Działania w sekcji finansowej	62

Rozdział I

Ogólna charakterystyka powiatu kartuskiego

1.1 Wprowadzenie

Powiat kartuski położony jest w centralnej części Pojezierza Kaszubskiego, w odległości 33 km od Gdańska, 32 km od Gdyni, 41 km od Lęborka, 30 km od Kościerzyny, 54 km od Bytowa oraz ok. 24 km od lotniska w Gdańsku - Rębiechowie. Usytuowany jest na skrzyżowaniu dróg krajowych, wojewódzkich i regionalnych. Powiat sąsiaduje z następującymi powiatami: Gdańsk, Gdynia, Wejherowo, Lębork, Bytów, Kościerzyna, Pruszcz Gdański.



Mapa województwa (źródło: poczta.straz.gda.pl/kw/)

Stolicą powiatu jest miasto – KARTUZY.

W skład powiatu wchodzi:

- gminy miejsko-wiejskie: Kartuzy, Żukowo
- gminy wiejskie: Chmielno, Przodkowo, Sierakowice, Somonino, Stężycza, Sulęcyno
- miasta: Kartuzy, Żukowo












Mapa powiatu (źródło: www.osp.org.pl)

Obszar powiatu zamieszkuje ponad 138,3 tys. ludzi, z w ok.190 miejscowościach miejskich i wiejskich. Około 30 % powiatu zajmują lasy.

1.2 Gęstość zaludnienia

Poniższa tabela przedstawia stan zaludnienia poszczególnych gmin na dzień 31.12.2020 r.

Herb gminy	GMINA	Powierzchnia / km ² /	Liczba ludności 2019	Liczba ludności 2020	Gęstość zaludnienia na km ²
	Chmielno	79,18	7816	7897	99,73
	Przodkowo	85,39	9405	9799	114,75
	Sierakowice	182,36	19530	20259	111,09
	Somonino	112,30	10626	10833	96,46
	Stężycza	160,32	10468	10722	66,88
	Sulęczyno	131,31	5513	5701	43,41

	Kartuzy	205,28	32764	32738	159,48
	Żukowo	163,95	37510	40416	246,51
	POWIAT	1120,09	133632	138365	123,53

Wskaźnik zaludnienia naszego powiatu stale wzrasta, w stosunku do roku 2019r. wynosi 138365 osób i wzrósł o prawie 5 tys.

1.3 Charakter zabudowy

Zabudowa na terenach gmin jest zróżnicowana. W miejscowościach - siedzibach władz gminnych oraz pozostałych większych wioskach przeważa zabudowa jednorodzinna z budynkami niskimi. Osiedla domów wielorodzinnych znajdują się w Kartuzach, Żukowie i Sierakowicach. Na terenach wiejskich przeważa zabudowa zagrodowa i gospodarstwa rolne.

Na terenie Powiatu Kartuskiego jest brak wielkiego przemysłu - przeważają małe zakłady produkcyjne i usługowe; ponadto na terenie powiatu uruchomiono lub zmodernizowano szereg zakładów zajmujących się przetwórstwem mięsa.

W powiecie występuje znaczna ilość obiektów wypoczynkowych – ośrodków, pensjonatów oraz zagród agroturystycznych i pokoi przeznaczonych dla turystów w domach prywatnych.

Zabudowa miasta Kartuzy to w większości budynki murowane, w budowie zwartej, najczęściej kryte papą, dachówką lub blacho dachówką. W mieście występują osiedla mieszkaniowe złożone z domów wielorodzinnych, pozostałą grupę stanowią osiedla domków jednorodzinnych lub wielorodzinnych w zabudowie szeregowej lub wolnostojącej.

Osiedla mieszkaniowe złożone z domów wielorodzinnych zlokalizowane w Kartuzach:

- osiedle XX-lecia
- Nowe Osiedle
- Osiedle „Na Stoku”
- osiedle Sikorskiego
- osiedle Derdowskiego
- osiedle Wybickiego

- dodatkowo w obrębie ulicy Sambora oraz Majkowskiego realizowane są inwestycje obejmujące kompleksy budynków wielorodzinnych.

Zabudowa miasta Żukowo jest mniej zróżnicowana. Przeważają osiedla domków jednorodzinnych wolnostojących lub w zabudowie szeregowej, głównie wzdłuż szlaków komunikacyjnych, w mieście zlokalizowano również wielorodzinne budynki mieszkalne /należące do spółdzielni mieszkaniowych/. Od kilku lat rozwija się zabudowa budynków mieszkalnych wielorodzinnych w obrębie ul. Jabłoniowej.

Budownictwo wiejskie to przede wszystkim typowe budynki mieszkalne dwukondygnacyjne o konstrukcji niepalnej w zabudowie kolonijnej – na obszarach wiejskich budownictwo wielorodzinne typu spółdzielczego występuje jedynie w Sierakowicach. W niektórych miejscowościach występują ponadto budynki wielorodzinne przekształcone po nieczynnych zakładach pracy lub gospodarstwach rolnych .

Na terenie rejonu kartuskiego brak jest obiektów o wysokości powyżej 25 m.

1.4 Rozkład zabudowy i ilość miejscowości w poszczególnych gminach powiatu:

Lp.	Nazwa gminy	Powierzchnia w km ²	Ilość miejscowości	Rodzaj zabudowy	Uwagi
1	Kartuzy	205,28	32	mieszana	w mieście - zwarta
2	Żukowo	163,95	28	mieszana	j.w.
3	Chmielno	79,18	13	mieszana	
4	Przodkowo	85,39	18	mieszana	
5	Sierakowice	182,36	29	mieszana	
6	Somonino	112,27	21	mieszana	
7	Stężycza	160,32	28	mieszana	
8	Sulęczyno	131,31	17	mieszana	
Razem		1120,06	186		

Rozdział II

Działania kontrolno – rozpoznawcze

2.1. Charakterystyka zagrożenia powiatu:

2.1.1 Zagrożenia powiatu związane z rodzajem zabudowy:

W powiecie występuje w zdecydowanej większości budynki o konstrukcji niepalnej:

- Obiekty które są zbudowane z materiałów palnych to przede wszystkim budynki związane z turystyką i wypoczynkiem,



- ponadto częściowo palną konstrukcję posiadają budynki w gospodarstwach rolnych oraz obiekty przemysłowej hodowli drobiu.



Dodatkowym elementem który ma znaczny wpływ na zagrożenie powiatu jest bardzo szybki rozwój budownictwa, znaczny przyrost budynków mieszkalnych jednorodzinnych w gminie Żukowo. W ostatnich latach nastąpił znaczny przyrost budownictwa w zabudowie szeregowej w gminie Żukowo (głównie Banino, Pępowo, Miszewo).



- Przyrost ludności w naszym powiecie niesie za sobą potrzebę rozwoju placówek edukacyjnych, występuje potrzeba realizacji inwestycji związanych z rozbudową szkół, nowych zapleczy sportowych i socjalnych. Większe budynki i inne obiekty niosą za sobą wzrost zagrożeń związanych z bezpieczeństwem tego typu budynków. Większa ilość użytkowników często niesie za sobą zwiększenie ryzyka wystąpienia zagrożeń na ich terenie.

2.1.2 Wysokość budynków

- w powiecie w zdecydowanej większości występują budynki niskie, natomiast zabudowa budynków średniowysokich występuje Żukowie, Kartuzach i Sierakowicach, do grupy tej w większości zaliczają się budynki zamieszkania zbiorowego oraz niektóre zakłady przemysłowe, ilość tego typu budynków z każdym rokiem wzrasta, liderami są gmina Żukowo oraz Kartuzy

2.1.3. Kategoria zagrożenia ludzi

- z charakterystyki pod względem kategorii zagrożenia ludzi wynika że w powiecie dominują obiekty mieszkalne ZL IV oraz użyteczności publicznej ZL III,
- w gminach Kartuzy, Żukowo i Sierakowice dodatkowo występują obiekty zaliczone do ZL I (użyteczności publicznej z pomieszczeniami mieszczącymi

ponad 50 osób) oraz ZL II (szpitale, żłobki, przedszkola domy opieki dla osób starszych) również ze względu na rozwiniętą turystykę w naszym regionie występuje znaczna ilość obiektów ZL V (zamieszkania zbiorowego).

2.1.4. Zagrożenia związane z funkcjonującymi zakładami przemysłowymi.

- W powiecie Kartuskim nie występują zakłady o zwiększonym ZZR oraz dużym ryzyku ZDR wystąpienia awarii przemysłowej.
- Na terenie naszego powiatu występuje duże zagęszczenie zakładów produkcyjno-magazynowych PM w których stosuje się różnego rodzaju toksyczne środki przemysłowe do celów produkcyjnych i technologicznych co stanowić może duże zagrożenie podczas wystąpienia awarii.
- Poniżej wymieniono najważniejsze z nich:

Zakłady przetwórstwa rolno – spożywczego w których stosuje się amoniak NH_3 :

- UNILEVER Polska S.A. Oddział Lodów i Produktów Mrożonych – Zakład Produkcyjny w Baninie- **21 ton**
- Mielewczyk Zakład Przetwórstwa Mięsnego w Kawłach/k Gowidlina – **13 ton**
- Mielewczyk Ubojnia Drobiu Dzierżążno – **2,5 ton**
- Zakład zamrażalnictwa „JANUS” w Kartuzach – **3 tony**

Zakłady stosujące toksyczne środki przemysłowe w procesie produkcyjnym:

- INEOS Composites Zakład Produkcyjny w Miszewie
 - Styren C_8H_8 – **12 ton,**
 - Żywice – **150 ton,**
 - Aceton - **5 ton**
 - oraz pozostałe rozpuszczalniki i inne komponenty.
- DAMET w Tuchomiu – MOSSTANOL L 99% zawartości alkoholu – **30 tys. Litrów**
- „GAS – POL” Łopalice oraz „GAS – ROM” w Kobysewie – dystrybucja gazu płynnego w butlach.
- „IZOHAN” Pomieczyno – rozpuszczalniki ok. 100 ton, asfalt ok. 70 ton.

Odrębnym zagrożeniem jest również znaczne nagromadzenie obiektów przemysłowej produkcji drobiu – w powiecie zlokalizowano ok. 180 tego typu obiektów.

Obszar wzdłuż drogi krajowej nr. 20 w gminie Żukowo również charakteryzuje się szybkim rozwojem strefy przemysłowej, na terenach gminy powstają wielkie zakłady przemysłowe różnych branż. W minionym roku zakończono budowę kolejnych dużych zakładów:

- Hala sortowni przesyłek kurierskich DHL wraz z przestrzenią biurową w Tuchomiu ul. Gdyńska 30;



- Dellner Sp. z o.o. zakład produkcyjny sprzętu kolejowego w Miszewku ul. Gryfa Pomorskiego zatrudniający ponad 200 osób;



- Terma Sp. z o.o. Czaple gmina Żukowo;



Zupełnie nowym i mocno rozwijającym się kierunkiem w naszym powiecie jest branża fotowoltaiczna gdzie powstają zarówno potężne farmy fotowoltaiczne jak i mikroinstalacje na budynkach mieszkalnych oraz zakładach. Stanowi to nowy typ zagrożeń biorąc pod uwagę bezpieczeństwo pożarowe.



2.2. Czynności kontrolno-rozpoznawcze:

Zgodnie z Ustawą o Państwowej Straży Pożarnej funkcjonariusze poza działaniami ratowniczymi również wykonują zadania prewencyjne tj.:

- Prowadzenie planowych kontroli przestrzegania przepisów przeciwpożarowych
- Odbieranie obiektów oddawanych do użytku
- Kwalifikowano obiekty do odpowiednich grup obiektów
- Opiniowano obiekty które tego wymagały
- Dokonywanie czynności kontrolnych w związku ze skargami
- Prowadzenie postępowań administracyjnych oraz egzekucyjnych w związku z nie przestrzeganiem przepisów przeciwpożarowych

W 2020 r. łącznie wykonano 174 kontrole, poniżej przedstawiono na schemacie graficznym poszczególne kontrole oraz porównano z rokiem poprzednim:



Z pośród wszystkich kontroli w ubiegłym roku wydano 28 opinii, które obejmowały:

- obiekty związane z usługami przedszkolnymi i żłobkowymi – **7 opinii**
- obiekty związane z wypoczynkiem dzieci i młodzieży – **13 opinii**
- obiekty dotyczące celów edukacyjnych – **2 opinie**
- obiekty dotyczące kategoryzacji hotelowej – **5 opinie**
- obiekty związane z obrotem materiałami wybuchowymi – **1 opinia**
- **Dodatkowo zajęto 84 stanowiska w sprawie zgodności wykonania obiektu budowlanego z projektem budowlanym, z czego 79 było pozytywnych oraz 2 negatywne.**
- **Ponadto rozpatrzono 64 wnioski dotyczących planowania przestrzennego oraz studiów uwarunkowań i kierunków zagospodarowania przestrzennego w gminach naszego powiatu.**
- **Zaopiniowano również 17 operatów przeciwpożarowych dotyczących miejsc składowania odpadów.**

2.3. Działania profilaktyczno – propagandowe:

Ważnym zadaniem tutejszej Komendy było propagowanie ochrony przeciwpożarowej wśród społeczności Powiatu Kartuskiego poprzez:

- Uczestnictwo w naradach organizowanych przez administrację samorządową i inne podmioty
- Czynne uczestnictwo w przygotowaniu oraz przeprowadzaniu gminnych i powiatowych eliminacji Ogólnopolskiego Turnieju Wiedzy Pożarniczej OTWP
- Utrwalanie zasad związanych z ochroną przeciwpożarową wśród dzieci i młodzieży podczas spotkań w siedzibie Komendy, na terenach placówek oświatowych oraz przy okazji innych imprez
- Publikowanie w mediach oraz prasie lokalnej informacji na temat występujących zagrożeń takich jak zatrucia tlenkiem węgla czy zagrożeniami związanymi z wypalaniem traw
- Funkcjonariusze naszej Komendy uczestniczyli w praktycznym sprawdzeniu organizacji oraz warunków ewakuacji w placówkach oświatowych.
- Również od kilku lat organizowana jest przez Komendanta Głównego Państwowej Straży Pożarnej akcja związana z propagowaniem zasad bezpieczeństwa której symbolem jest kalendarz plakatowy.



Niestety ze względu na panujący stan epidemii związanej z wirusem COVID – 19 nie mieliśmy możliwości przekazania takich kalendarzy na placówki edukacyjne.

- W 2018 roku Komenda Główna Państwowej Straży Pożarnej w ramach ogólnopolskiej kampanii edukacyjno-informacyjnej stworzyła program związany z zagrożeniami sezonu grzewczego pt.: „Czujka na straży Twojego bezpieczeństwa”, Kampania jest zorientowana na uświadomienie społeczeństwu zagrożeń związanych z możliwością powstania pożarów w mieszkaniach lub domach jednorodzinnych oraz zatruciem tlenkiem węgla.



Niestety działania związane z kampanią ze względu na panujący stan epidemii związanej z wirusem COVID – 19 polegały jedynie na zamieszczaniu informacji na portalach społecznościowych oraz w lokalnych gazeta.

2.4. Zagrożenia związane z występowaniem kompleksów leśnych:

Tereny leśne znajdujące się na terenie Powiatu Kartuskiego stanowią około 30 % ogólnej powierzchni powiatu. Na terenie powiatu są zlokalizowane leśnictwa wchodzące w skład trzech nadleśnictw :

- Nadleśnictwo Kartuzy z siedzibą w Kartuzach
- Nadleśnictwo Lipusz - jeden obręb / *siedziba nadleśnictwa znajduje się na terenie powiatu kościerskiego/*
- Nadleśnictwo Kolbudy - jeden obręb / *siedziba nadleśnictwa znajduje się na terenie powiatu gdańskiego /*

Całość obszarów leśnych zakwalifikowano do **II kategorii** zagrożenia pożarowego, podział lasów w poszczególnych gminach przedstawia się następująco:

LP	GMINA	powierzchnia	LASY w km ²				lesistość
		w km ²	ogółem	prywatne	gminne	Państwowe	w %
1.	Chmielno	79	10,45	6,37	0,04	4,04	13%
2.	Przodkowo	85	9,78	5,84	0,05	3,89	12%
3.	Sierakowice	183	51,53	17,74	0	33,79	28%
4.	Somonino	112	40,5	5,1	0,08	35,32	36%
5.	Stężyca	160	49,01	21,52	0,31	27,18	31%
6.	Sulęczyno	131	48,19	23,3	0,01	24,88	37%
7.	Kartuzy	206	91,63	8,8	0	82,83	44%
8.	Żukowo	164	33,5	5,92	0,1	27,48	20%
POWIAT		1121	334,59	94,59	0,59	239,41	30%

Lasy w powiecie rozkładają się nierównomiernie - gminą najbardziej zalesioną jest gmina Kartuzy, najmniejszą część lasy zajmują w gminie Przodkowo. Na terenie tut. powiatu swoją siedzibę ma tylko Nadleśnictwo Kartuzy -w Kartuzach. Nadleśnictwo Kolbudy obejmuje wschodnią część powiatu, nadleśnictwo Kartuzy centralną, natomiast nadleśnictwo Lipusz zachodnią część powiatu. Na obszarze powiatu znajduje się 14 rezerwatów przyrody o łącznej powierzchni 811,49 ha. Do obszarów szczególnie zagrożonych pożarowo w lasach należą następujące obręby: Wieżyca i częściowo Mirachowo w Nadleśnictwie Kartuzy, Obręb Sulęczyno w Nadleśnictwie Lipusz, częściowo Obręb Skrzyszewo w Nadleśnictwie Kolbudy.

Rozdział III

Działania operacyjno – szkoleniowe

ROZPORZĄDZENIE MINISTRA SPRAW WEWNĘTRZNYCH I ADMINISTRACJI

z dnia 3 lipca 2017 r.

w sprawie szczegółowej organizacji krajowego systemu ratowniczo-gaśniczego

Na podstawie art. 14 ust. 2 ustawy z dnia 24 sierpnia 1991 r. o ochronie przeciwpożarowej (Dz.U.2020.961 t.j)

Rozporządzenie określa szczegółową organizację krajowego systemu ratowniczo-gaśniczego, zwanego dalej „ksrg”, w szczególności w zakresie:

- 1) funkcjonowania na obszarze powiatu, województwa i kraju;
- 2) walki z pożarami i innymi klęskami żywiołowymi;
- 3) ratownictwa technicznego, chemicznego, ekologicznego i medycznego;
- 4) dysponowania do działań ratowniczych;
- 5) kierowania działaniem ratowniczym;
- 6) współpracy w ramach posiadanych sił i środków z właściwymi organami i podmiotami podczas zdarzeń nadzwyczajnych wywołanych zagrożeniem czynnikiem biologicznym, w tym podczas zdarzeń o charakterze terrorystycznym;
- 7) prowadzenia dokumentacji działań ratowniczych oraz dokumentacji funkcjonowania ksrg;
- 8) organizacji odwodów operacyjnych,
- 9) organizacji stanowisk kierowania.

Struktura organizacyjna KSRG Powiatu Kartuskiego:



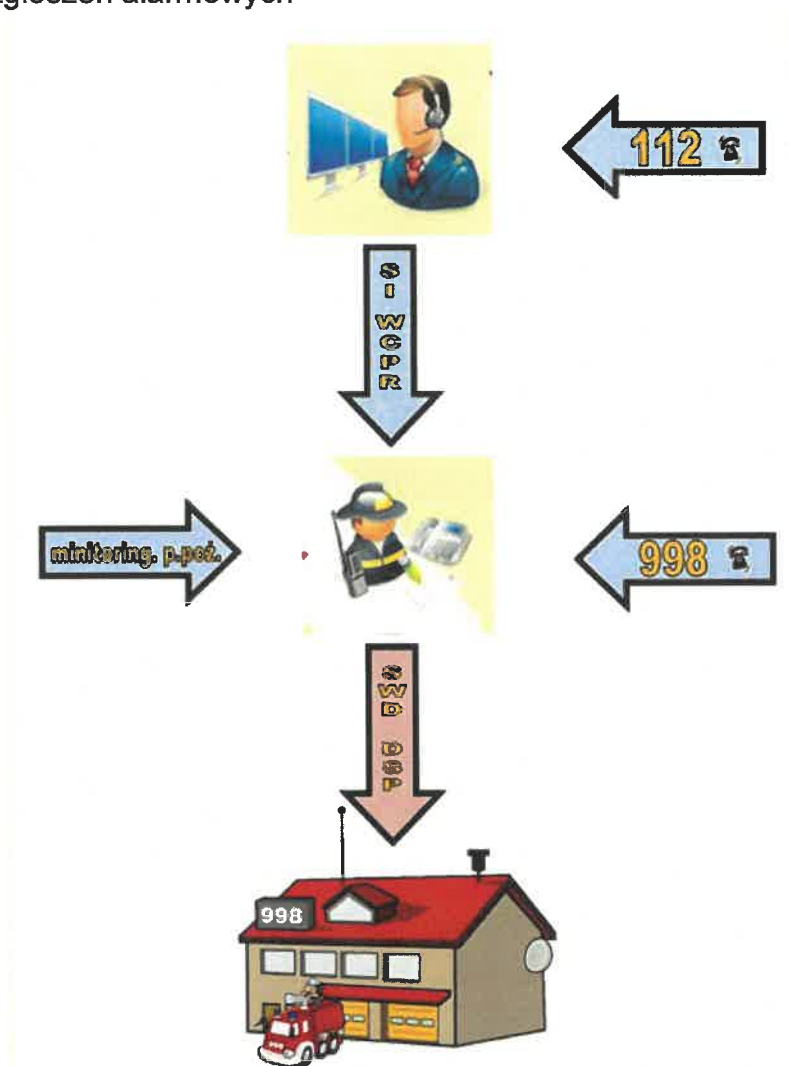
3.1. Stanowisko Kierowania Komendanta Powiatowego:



Główne zadania Stanowiska Kierowania Komendanta Powiatowego:

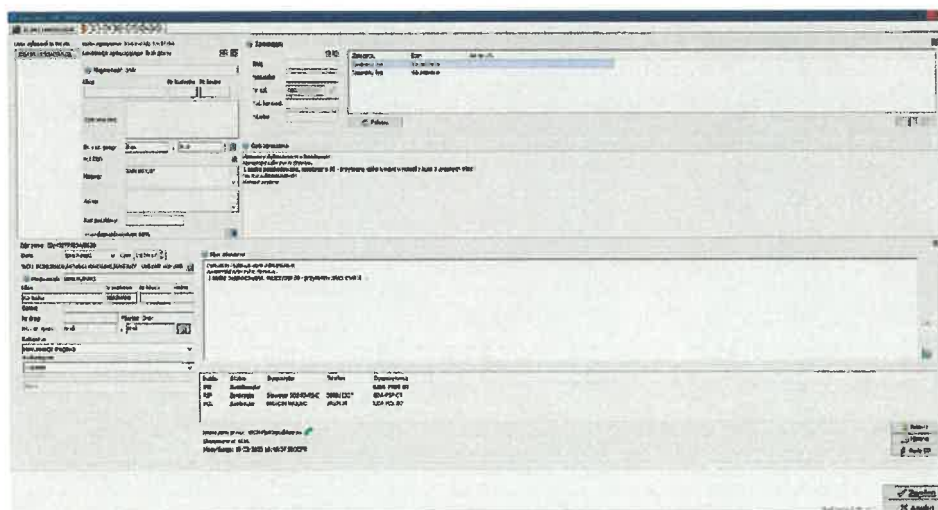
- przyjmowanie zgłoszeń o zagrożeniach i dysponowanie siłami i środkami jednostek ochrony przeciwpożarowej oraz innych służb do akcji ratowniczych na obszarze chronionym,
- koordynacja działań ratowniczych na obszarze chronionym w zakresie czynności operacyjnych wynikających z podjęcia działań przez jednostki ochrony przeciwpożarowej,
- przyjmowanie, rejestrowanie i ewidencjonowanie meldunków o udziale jednostek ochrony przeciwpożarowej w likwidacji skutków pożarów, klęsk żywiołowych, katastrof technicznych, chemicznych, ekologicznych i innych zdarzeń oraz przekazywanie tych informacji do SK KW PSP,
- dokonywanie bieżącej oceny sytuacji powiatu w zakresie występujących pożarów i innych miejscowych zagrożeń oraz jego operacyjnego zabezpieczenia,
- przyjmowanie i rejestrowanie bieżących meldunków o stanie sił i środków PSP oraz jednostek wchodzących w skład KSRG i przekazywanie tych informacji do SK KW PSP.

3.2. Obsługa zgłoszeń alarmowych



Przyjęcie zgłoszenia alarmowego może odbywać się na kilka sposobów:

- bezpośrednio z obsługiwanej linii numeru alarmowego 998,
- otrzymanie formatki wygenerowanej w Systemie Informatycznym WCPR, na podstawie zgłoszenia pod nr 112,



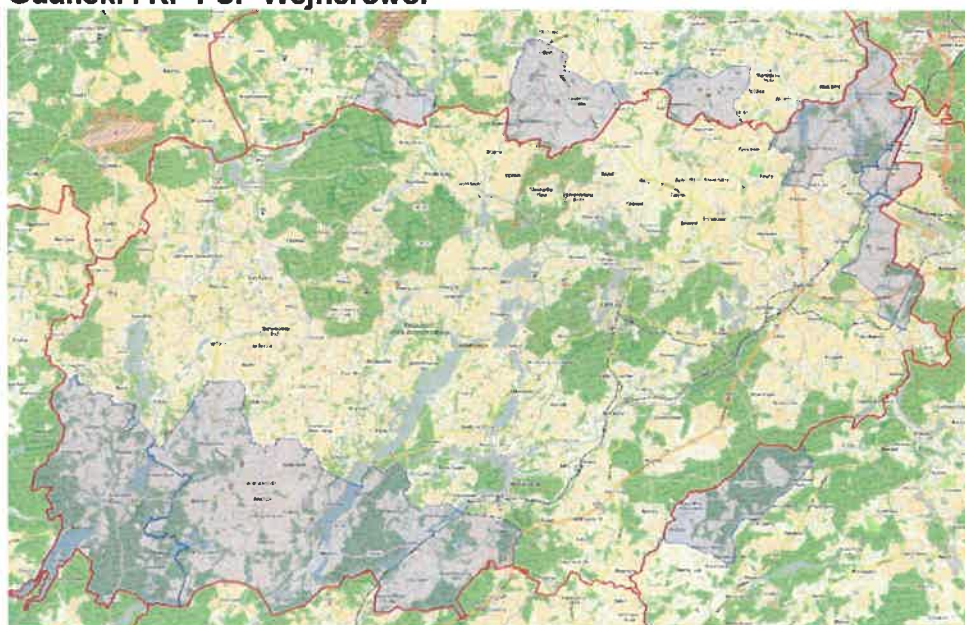
- odebranie sygnału alarmu pożarowego z obiektów objętych systemem sygnalizacji pożarowej.

Alarmowanie podległych jednostek odbywa się za pomocą systemu SWD obsługującego moduł selektywnego alarmowania, który drogą radiową rozsyła sygnał uruchamiający syrenę alarmową.

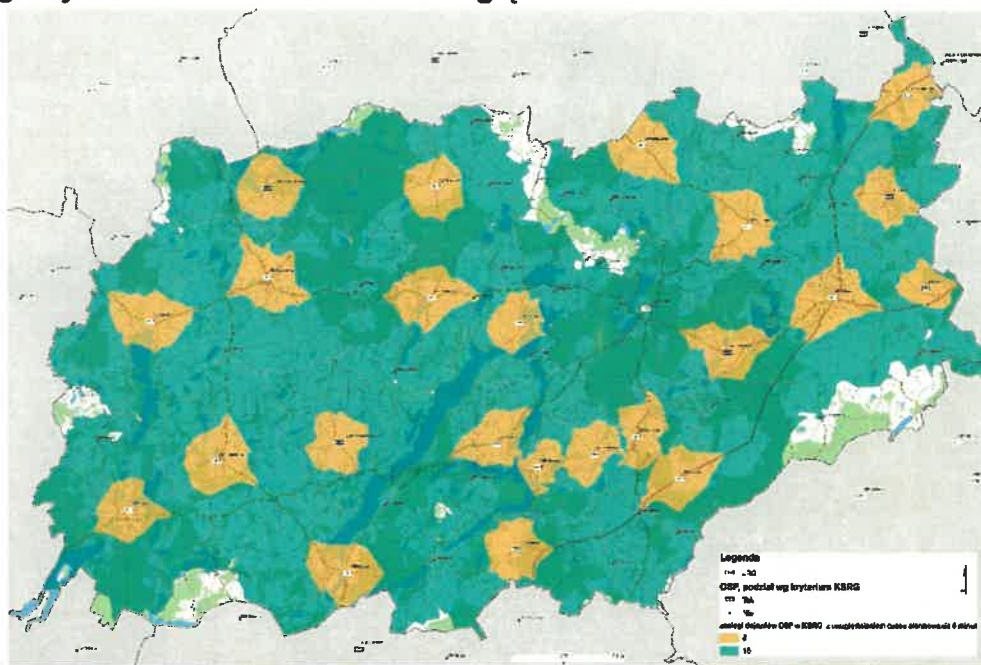
3.3 Obszar chroniony KP PSP w Kartuzach

Obszar chroniony przez KP PSP w Kartuzach nie pokrywa się z granicami administracyjnymi powiatu kartuskiego. Mając na uwadze jak najszybsze dotarcie strażaków PSP na miejsce zdarzenia, gdzie występuje zagrożenie zdrowia i życia ludzkiego, lub mienia znacznej wartości, zawarte zostały porozumienia o obszarach pomocy wzajemnej. Obszary te obejmują tereny przy granicy powiatu, gdzie ze względu na czas dotarcia bliżej mają jednostki JRG podległe pod Komendy PSP z sąsiednich powiatów.

Mapa obszarów chronionych w ramach pomocy wzajemnej – aktualne porozumienia z KM PSP Gdynia, KM PSP Gdańsk, KP PSP Bytów, KP PSP Kościerzyna, KP PSP Pruszcz Gdański i KP PSP Wejherowo:



Zasięg dojazdów OSP w KSRG z uwzględnieniem czasu alarmowania 5 minut

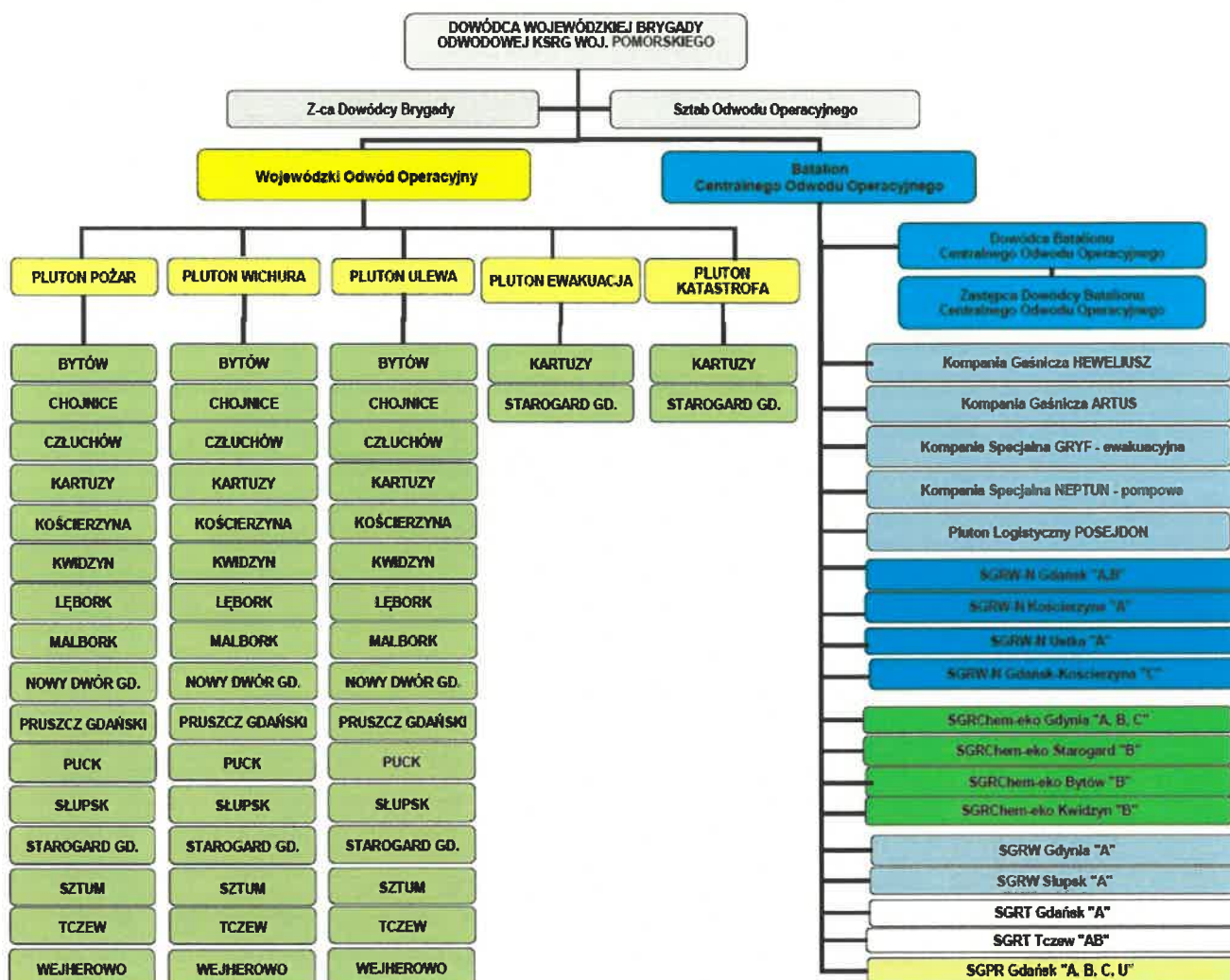


3.4. Odwoły operacyjne KSRG

Na podstawie Rozkazu nr 19 Komendanta Głównego PSP z 29 maja 2018 roku w sprawie organizacji centralnego odwołu operacyjnego krajowego systemu ratowniczo-gaśniczego na terenie województwa pomorskiego funkcjonuje Wojewódzka Brygada Odwodowa Pomorskiego Komendanta Wojewódzkiego. Wojewódzka Brygada Odwodowa składa się z oddziału taktycznego, którym jest Batalion Centralnego Obwołu Operacyjnego oraz pododdziałów taktycznych, którymi są plutony Wojewódzkiego Obwołu Operacyjnego.

Batalion centralnego odwołu operacyjnego tworzą kompanie gaśnicze i specjalne oraz specjalistyczne grupy ratownicze, tworzone na bazie jednostek organizacyjnych Państwowej Straży Pożarnej. Batalion centralnego odwołu operacyjnego jest przeznaczony do działań na terenie województwa pomorskiego oraz całego kraju, w sytuacji gdy skala zdarzenia przekracza możliwości lokalnych sił ratowniczych innego województwa.

Schemat Wojewódzkiej Brygady Odwodowej



Plutony Wojewódzkiego Obwodu Operacyjnego utworzone zostały z sił i środków jednostek ochrony przeciwpożarowej z terenu województwa pomorskiego włączonych do krajowego systemu ratowniczo-gaśniczego.

Typy plutonów WOO woj. pomorskiego

Nazwa	Opis działań
Pluton „Pożar”	Działania gaśnicze w lasach i nieużytkach, wykonywanie przecinek, budowa zaopatrzenia wodnego i zapewnienie ciągłości podawania wody.
Pluton „Wichura”	Działania związane z usuwaniem następstw wichur, tornad, huraganów. Udrażnianie szlaków komunikacyjnych zablokowanych przez połamane drzewa i konary. Usuwanie drzew z budynków i infrastruktury.
Pluton „Ulewa”	Działania w przypadku ulewnych deszczy czy oberwania chmury. Wypompowanie wody z obiektów budowlanych,

	zapewnienie możliwości prowadzenia działań ratowniczych w warunkach braku oświetlenia naturalnego.
Pluton „Ewakuacja”	Działania w przypadku ewakuacji osób i mienia z terenów dotkniętych powodzią.
Pluton „Katastrofa”	Działania w przypadku katastrof budowlanych, komunikacyjnych i infrastruktury technicznej. Wykonanie dostępu do osób poszkodowanych, sprawianie i obsługa namiotu ewakuacyjnego, zapewnienie możliwości prowadzenia działań ratowniczych w warunkach braku oświetlenia naturalnego.

Wykaz sił i środków wchodzących w skład WOO z terenu powiatu kartuskiego

Pluton „Pożar”						
L.p.	Nazwa jednostki	Typ pojazdu i sprzętu	Numer operacyjny	Rodzaj napędu	Obsada osobowa	Uwagi
1	JRG PSP Kartuzy	SLRR	441G90	4x4	1	
2	OSP Sierakowice	GCBA 5/32	449G61	4x4	6	
3	OSP Szymbark	GCBA 12/60	449G83	6x4	6	
4	OSP Somonino	GCBA 4/29,7	449G67	4x4	6	
5	OSP Przodkowo	GCBA 6,1/43	449G56	4x4	6	
Pluton „Wichura”						
1	JRG PSP Kartuzy	SLRR	441G90	4x4	1	
2	OSP Chmielno	GBA	449G02	4x2	6	
3	OSP Miechucino	GCBAM	449G42	4x4	6	
4	OSP Pomieczyno	GCBA	449G51	4x4	6	
5	OSP Szymbark	GCBA	449G81	4x4	6	
Pluton „Ulewa”						
1	JRG PSP Kartuzy	SLRR	441G90	4x4	1	
2	OSP Chwaszczyno	SLRt	449G07	4x4	6	przyczepka

3	OSP Sulęczyno	GBAM	449G78	4x4	6	pompa wysokiej wydajności
4	OSP Żukowo	GBA	449G87	4x4	6	pompa wysokiej wydajności
5	OSP Banino	GCBA	449G93	4x4	6	przyczepka
Pluton „Ewakuacja”						
1	JRG PSP Kartuzy	SLRR	441G90	terenowy	1	
2	OSP Goręczyno	GBAM + łódź	449G16, 446-Ł14	szosowy	6	kamera podwodna, sonar
3	OSP Ostrzyce	SLRr + łódź	447G92, 446-Ł08	terenowy	5	sonar, dron podwodny
4	OSP Sierakowice	GLM + łódź	449G62, 446-Ł09	terenowy	5	kamera podwodna
5	OSP Sulęczyno	SLRR + łódź	449G96, 446-Ł12	terenowy	5	kamera podwodna
Pluton „Katastrofa”						
1	JRG PSP Kartuzy	SLRR	441G90	terenowy	1	
2	OSP Dzierżążno	SLRt	449G12	szosowy	6	dron
3	OSP Goręczyno	GCBA	449G17	terenowy	6	
4	OSP Hopowo	SLRt	449G22	szosowy	6	
5	OSP Żukowo	SLRR	449G98	terenowy	5	2 x dron

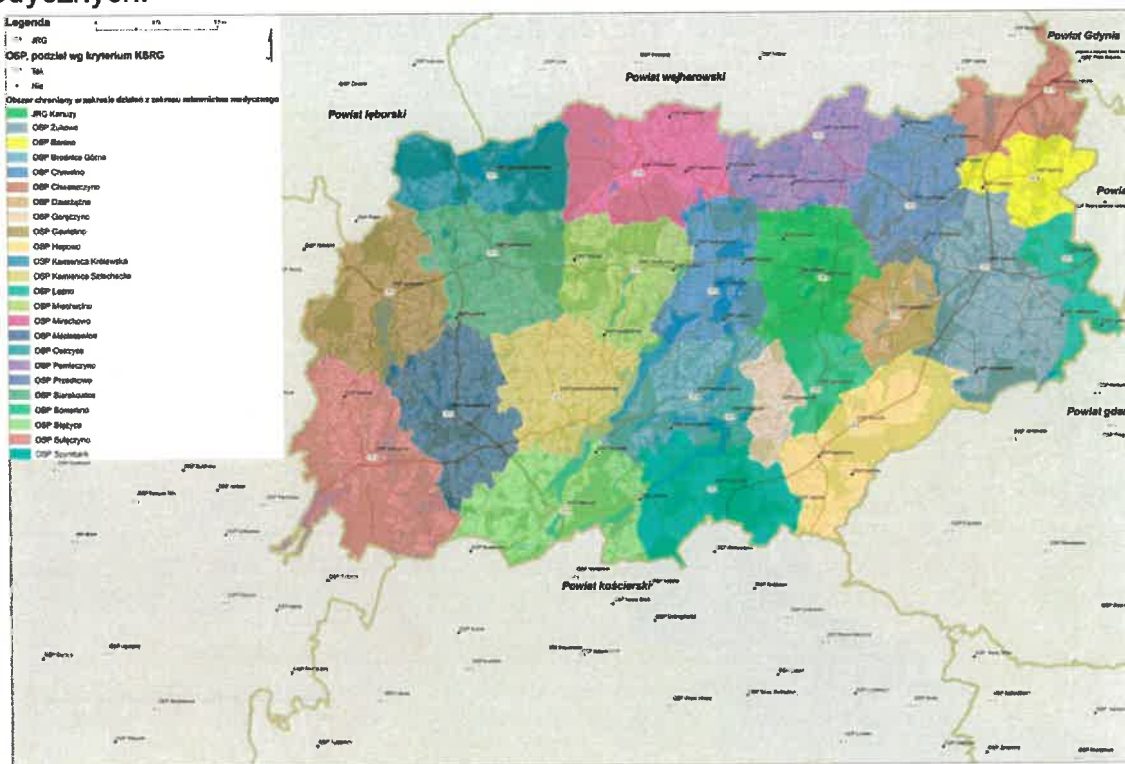
3.5. Ratownictwo na poziomie podstawowym oraz rozmieszczenie specjalistycznych grup ratowniczych

3.5.1. Ratownictwo medyczne:

Liczba działań ratowniczo – gaśniczych w których wystąpiły wypadki z udziałem ludzi, stopniowo wzrasta, adekwatnie do liczby podejmowanych interwencji. Ofiary śmiertelne odnotowywane są przede wszystkim w czasie powstałych miejscowych zagrożeń /wypadki komunikacyjne, utonięcia/. Podczas pożarów odnotowuje się sporadycznie wypadki śmiertelne, które są następstwem działania płomieni lub zatruciem w wyniku oddziaływania dymu i gazów pożarowych.

Zadania z zakresu ratownictwa medycznego realizują: JRG Kartuzy, 23 OSP KSRG, 26 OSP spoza KSRG,

Mapa obrazująca orientacyjny obszar działania pomiotów KSRG spełniających wymagania sprzętowe i odpowiednie przeszkolenie w celu prowadzenia działań medycznych:



3.5.2. Ratownictwo chemiczno-ekologiczne:

Działania ratownicze realizowane są na podstawie przepisów określonych w zasadach organizacji ratownictwa chemiczno-ekologicznego w KSRG opracowanych przez KG PSP i wprowadzonych do użytku służbowego.

Na podstawie analizy zagrożenia powiatu uwzględniającej stopień zagrożenia poszczególnych gmin oraz rozkładu terytorialnego zdarzeń wymagających podjęcia działań ratownictwa chemiczno-ekologicznego powiat kartuski został zaklasyfikowany do niskiego poziomu zagrożenia w zakresie ratownictwa chemiczno-ekologicznego.

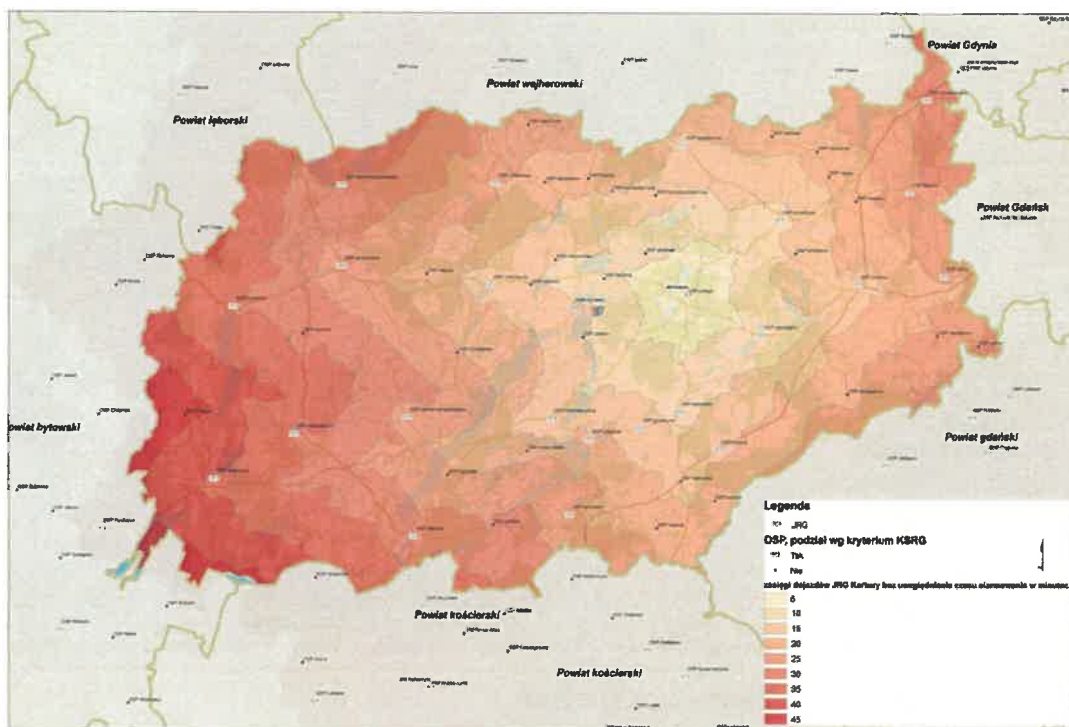
Zgromadzone statystyki ze zdarzeń ukazują, iż na terenie powiatu występują sporadyczne zdarzenia o charakterze chemiczno – ekologicznym, takie jak niewielkie uwolnienie amoniaku z instalacji w zakładach produkcyjno-przemysłowych lub identyfikacja substancji, które zostały w sposób celowy pozostawione w miejscach zamieszkania.

Większość działań prowadzonych przez jednostki ochrony przeciwpożarowej to prace mające na celu usunięcie wycieków substancji chemicznych powstałych na wskutek wypadków drogowych.

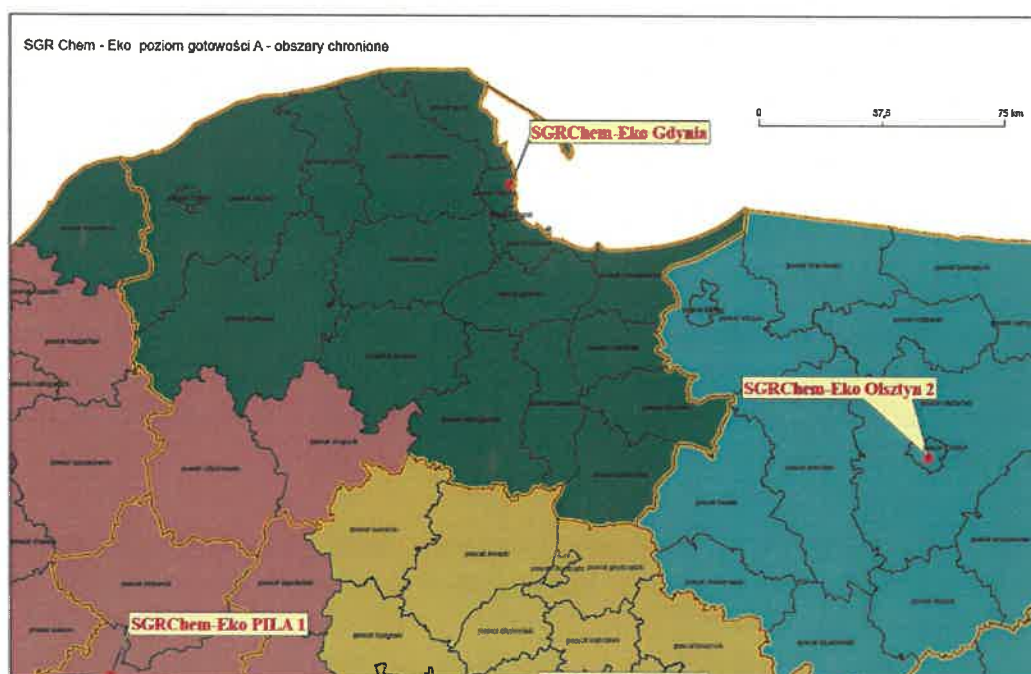
Jeden podmiot KSRG zlokalizowany na terenie powiatu posiada wszystkie wymogi pod względem wyszkolenia i wyposażenia wymaganego do prowadzenia działań

specjalistycznych w zakresie podstawowym. Jest to Jednostka Ratowniczo-Gaśnicza w Kartuzach.

Mapa obrazująca obszar działania oraz orientacyjny czas dotarcia JRG do miejsca zdarzenia:



Mapa obrazująca rozmieszczenie i orientacyjny obszar działania Specjalistycznych Grup Ratownictwa Chemiczno-Ekologicznego:



3.5.3. Ratownictwo techniczne:

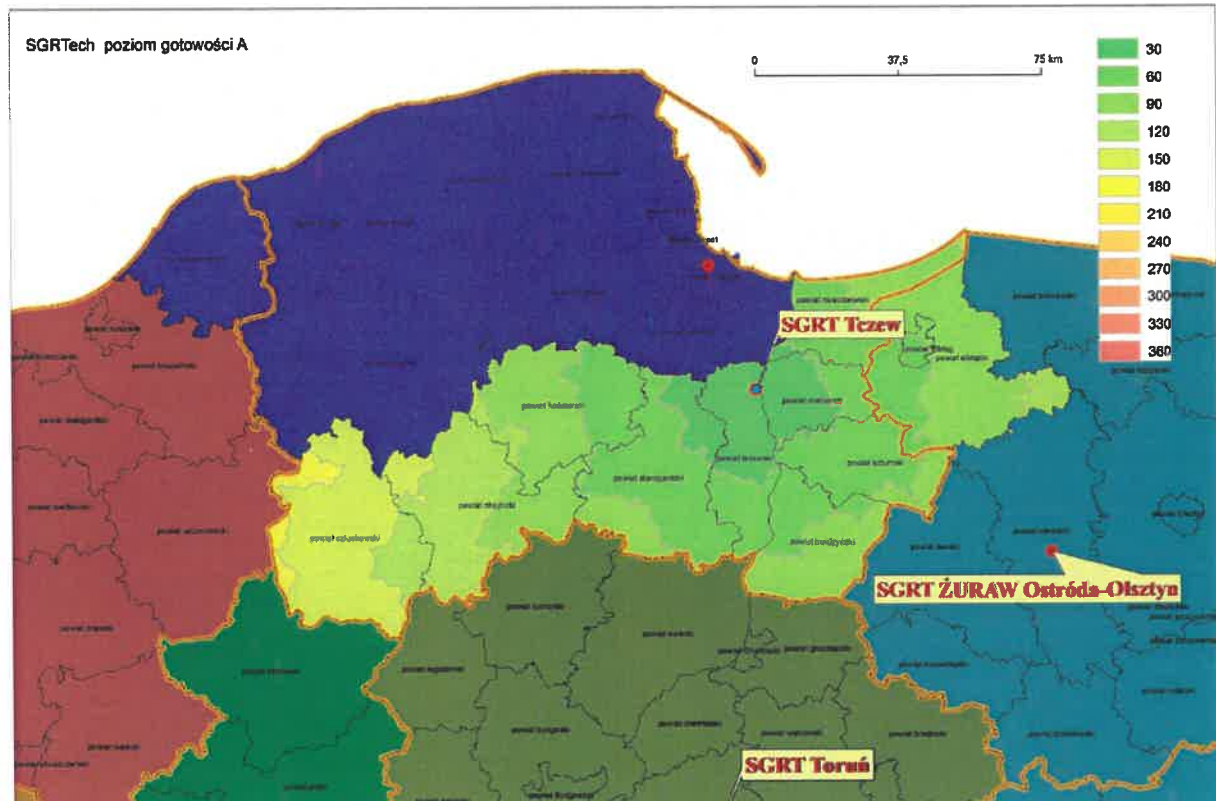
Działania ratownicze realizowane są na podstawie przepisów określonych w Zasadach organizacji Ratownictwa Technicznego w KSRG opracowanych przez KG PSP i wprowadzonych do użytku służbowego.

Na podstawie analizy zagrożenia powiatu uwzględniającej stopień zagrożenia poszczególnych gmin oraz rozkładu terytorialnego zdarzeń wymagających podjęcia działań ratownictwa technicznego powiat kartuski został zaklasyfikowany do średniego poziomu zagrożenia w zakresie ratownictwa technicznego.

Głównymi kryteriami przy typowaniu jednostek ochrony przeciwpożarowej do realizacji specjalistycznych działań z zakresu ratownictwa technicznego było zapewnienie minimalnego czasu dojazdu do obszaru zamieszkiwanego przez większą ilość osób i lokalizacja jednostki przy drogach o dużym natężeniu ruchu.

Z analizy wyposażenia wynika, iż wymogi pod względem wyszkolenia i wyposażenia wymaganego do prowadzenia działań specjalistycznych w zakresie podstawowym spełniają cztery podmioty KSRG. Są to: JRG Kartuzy, OSP Sierakowice, OSP Somonino oraz OSP Żukowo. Natomiast pozostałe jednostki będące w strukturach KSRG posiadają sprzęt hydrauliczny do prowadzenia działań w tym zakresie.

Mapa obrazująca rozmieszczenie i orientacyjny obszar działania Specjalistycznych Grup Ratownictwa Technicznego:



3.5.4. Ratownictwo wodne:

Działania ratownicze realizowane są na podstawie przepisów określonych w Zasadach organizacji Ratownictwa Wodnego w KSRG opracowanych przez KG PSP i wprowadzonych do użytku służbowego.

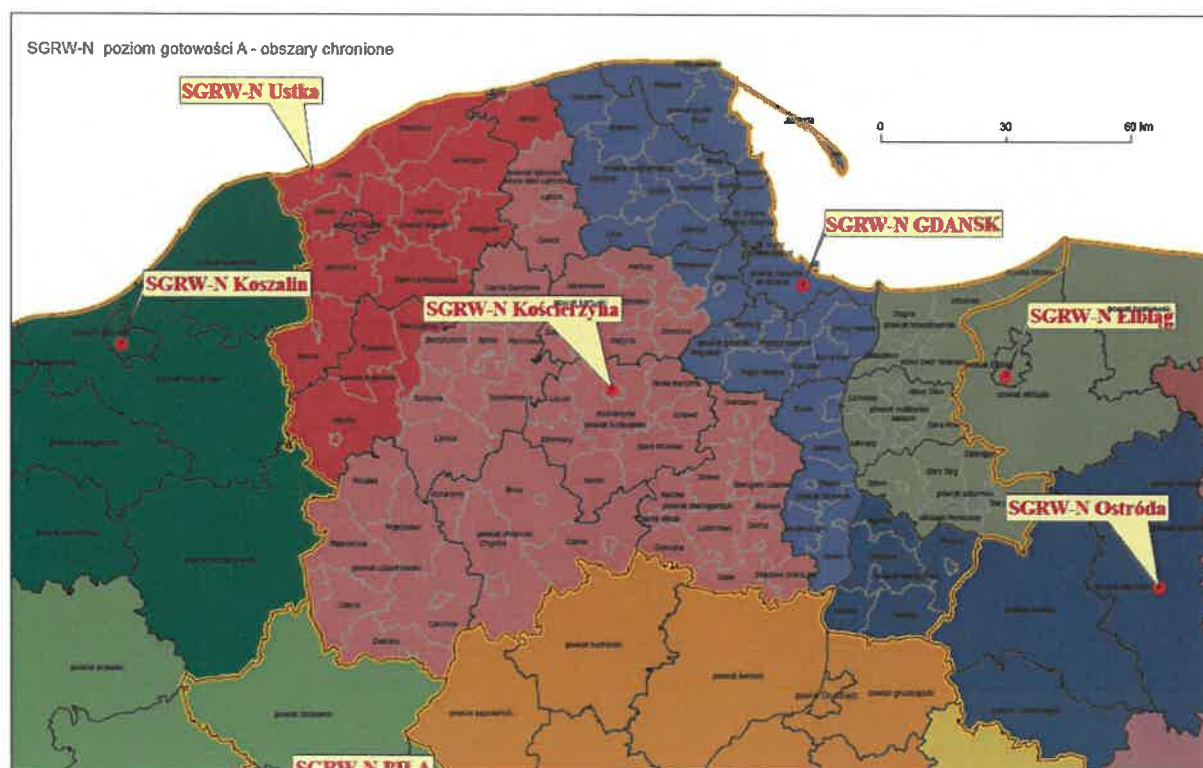
Na podstawie analizy zagrożenia powiatu uwzględniającej stopień zagrożenia poszczególnych gmin oraz rozkładu terytorialnego zdarzeń wymagających podjęcia działań ratowniczych, powiat kartuski został zaklasyfikowany do średniego poziomu zagrożenia w zakresie ratownictwa wodnego.

Analizując statystyki powstania miejscowych zagrożeń związanych ze zdarzeniami które wymagają podjęcia działań z zakresu ratownictwa wodnego są to przede wszystkim:

- utonięcia
- nadmierne opady śniegu i deszczu,
- roztopów śniegu.

Jeden podmiot KSRG zlokalizowany na terenie powiatu posiada wszystkie wymogi pod względem wyszkolenia i wyposażenia wymaganego do prowadzenia działań specjalistycznych w zakresie podstawowym. Jest to Jednostka Ratowniczo-Gaśnicza w Kartuzach.

Mapa obrazująca rozmieszczenie i orientacyjny obszar działania Specjalistycznych Grup Ratownictwa Wodno-Nurkowego:



3.5.5. Działania poszukiwawczo – ratownicze:

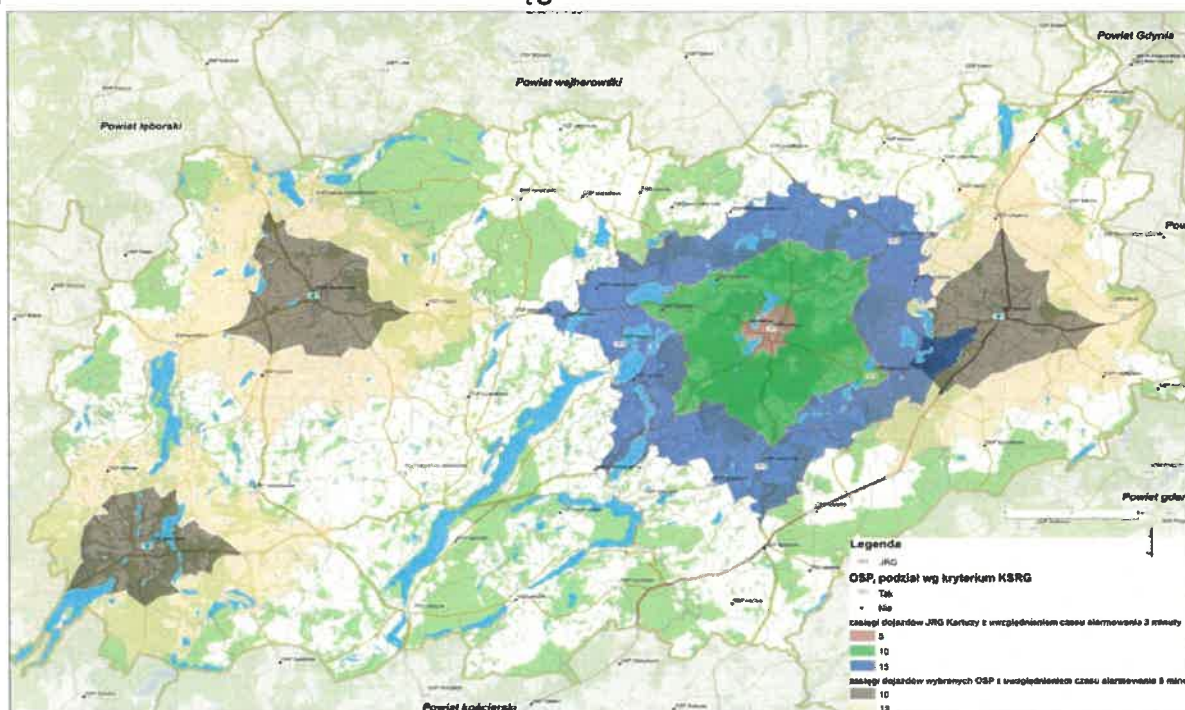
Działania ratownicze realizowane są na podstawie przepisów określonych w Zasadach organizacji działań poszukiwawczo-ratowniczych w KSRG opracowanych przez KG PSP i wprowadzonych do użytku służbowego.

Na podstawie analizy zagrożenia powiatu uwzględniającej stopień zagrożenia poszczególnych gmin oraz rozkładu terytorialnego zdarzeń wymagających podjęcia działań poszukiwawczo-ratowniczych powiat kartuski został zaklasyfikowany do niskiego poziomu zagrożenia w zakresie tych działań.

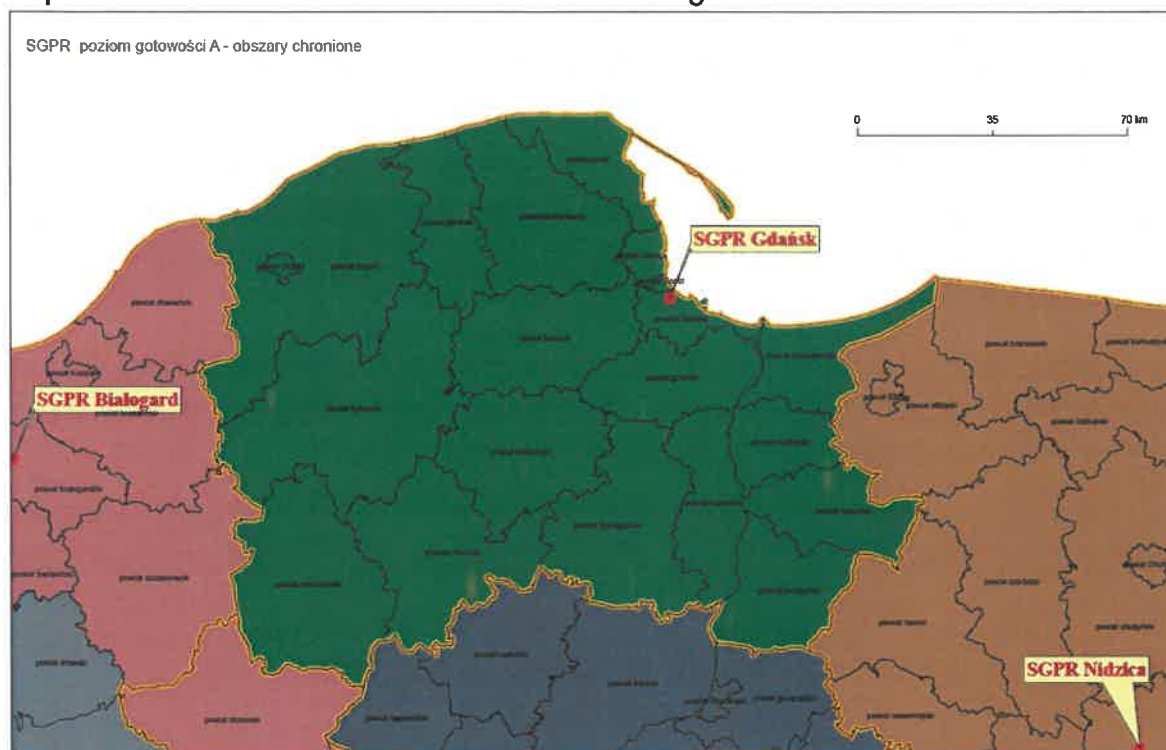
Prowadzona analiza zdarzeń wykazuje, że ogół działań ratowniczych prowadzonych w tym zakresie sprowadza się do prowadzenia poszukiwań osób zaginionych na otwartych terenach powiatu gdzie służbą wiodącą jest Policja.

Obecnie na terenie powiatu zlokalizowane są cztery jednostki które będą realizować zadania z tej dziedziny: JRG Kartuzy, OSP Sierakowice, OSP Sulęczyńsko i OSP Żukowo.

Mapa przedstawiająca rozmieszczenie jednostek realizujących zadania poszukiwawczo-ratownicze oraz zasięgi czasowe:



Mapa obrazująca rozmieszczenie i orientacyjny obszar działania Specjalistycznych Grup Ratownictwa Poszukiwawczo – Ratowniczego:



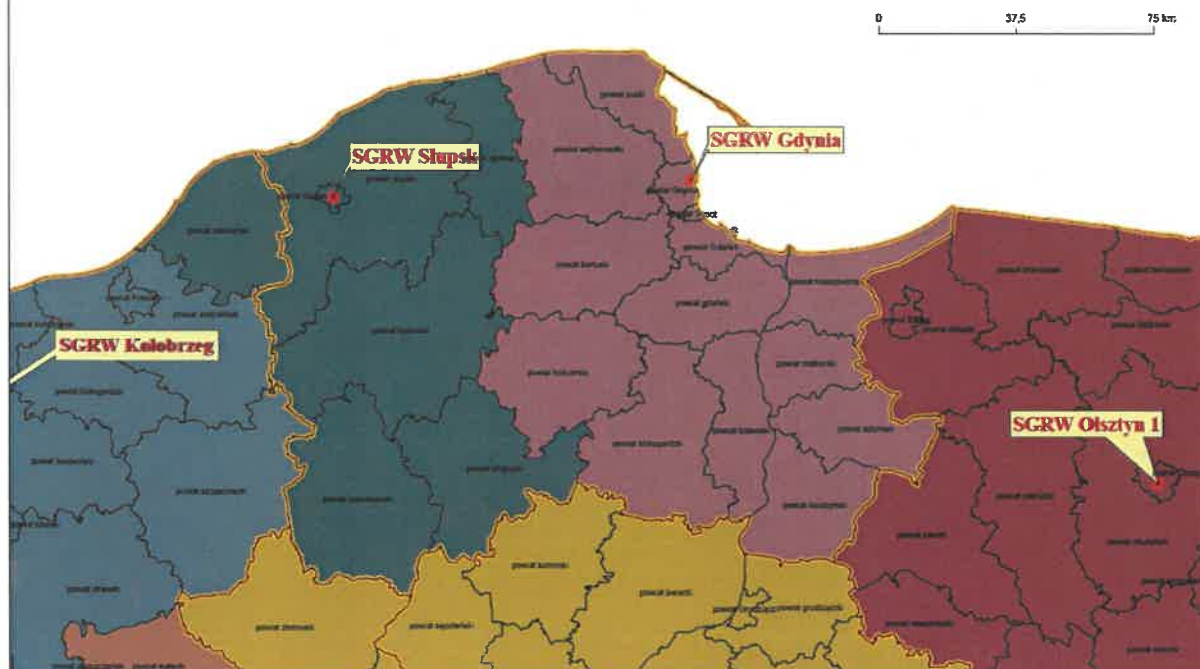
3.5.6. Ratownictwo wysokościowe:

Działania ratownicze realizowane są na podstawie przepisów określonych w Zasadach organizacji ratownictwa wysokościowego w KSRG opracowanych przez KG PSP i wprowadzonych do użytku służbowego.

Na podstawie analizy zagrożenia powiatu uwzględniającej stopień zagrożenia poszczególnych gmin oraz rozkładu terytorialnego zdarzeń wymagających podjęcia działań z zakresu ratownictwa wysokościowego powiat kartuski został zaklasyfikowany do niskiego poziomu zagrożenia w zakresie tych działań.

Obecnie na terenie powiatu zlokalizowane są cztery jednostki które będą realizować zadania z tej dziedziny.

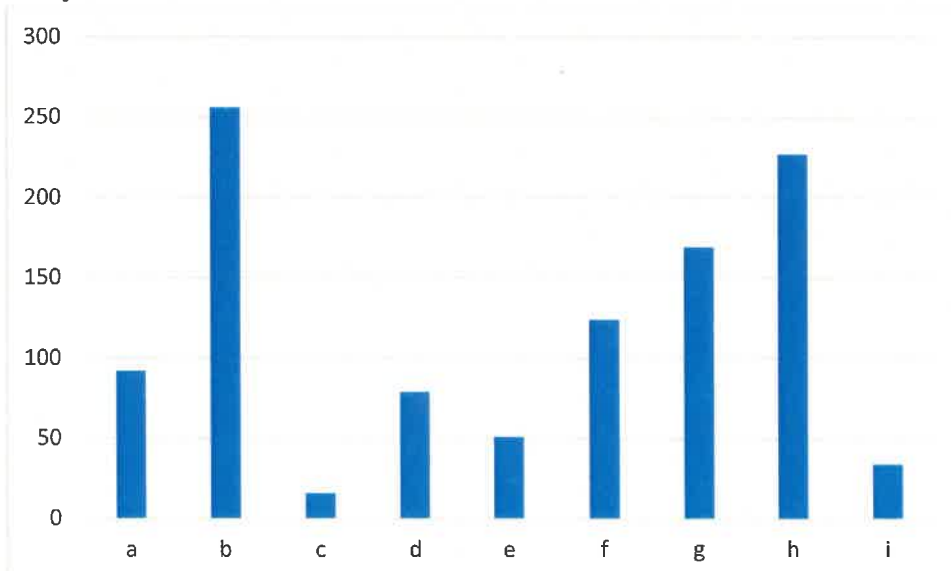
Mapa obrazująca rozmieszczenie i orientacyjny obszar działania Specjalistycznych Grup Ratownictwa Wysokościowego:



3.6. Jednostki Ochotniczych Straży Pożarnych:

3.6.1. Stan wyposażenia jednostek OSP powiecie kartuskim stan na 31.12.2020 r. dane z SWD PSP

- | | |
|--|---|
| a) Pojazdy pożarnicze - 91 (24 specjalne, 67 gaśnicze) | e) Zestawy hydrauliczne – 49 |
| b) Pompy pożarnicze przenośne - 241 (89 motopompy, 81 pływające, 61 szlamowe, 17 zanurzeniowe) | f) Agregaty prądotwórcze – 119 |
| c) Sprzęt pływający – 15 | g) Piły – 203 (162 łańcuchowe, 41 tarczowe) |
| d) Zestawy PSP R1 – 79 | h) Aparaty oddechowe – 213 |
| | i) Agregaty oddymiające – 30 |



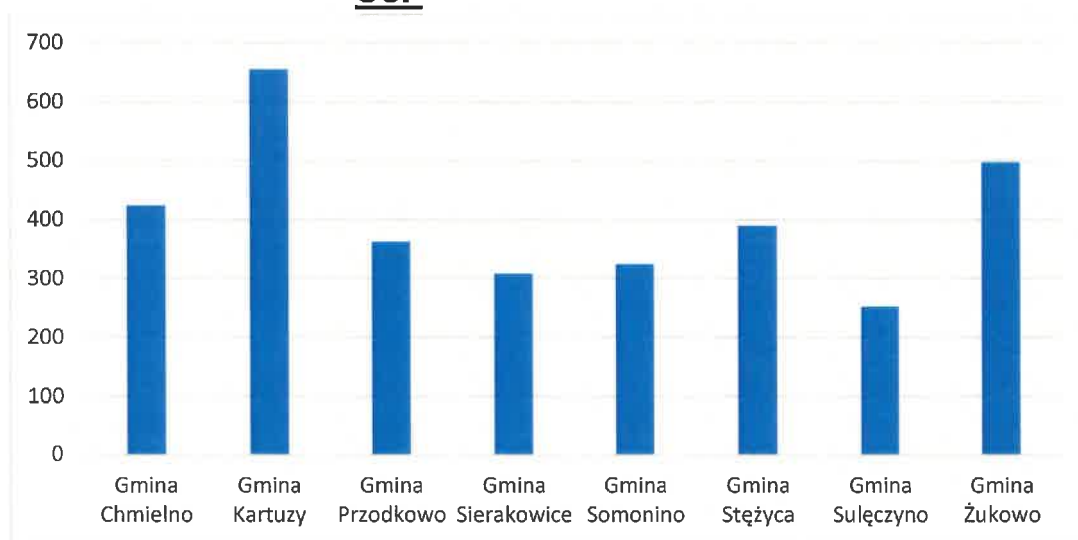
3.6.2. Stan osobowy jednostek OSP:

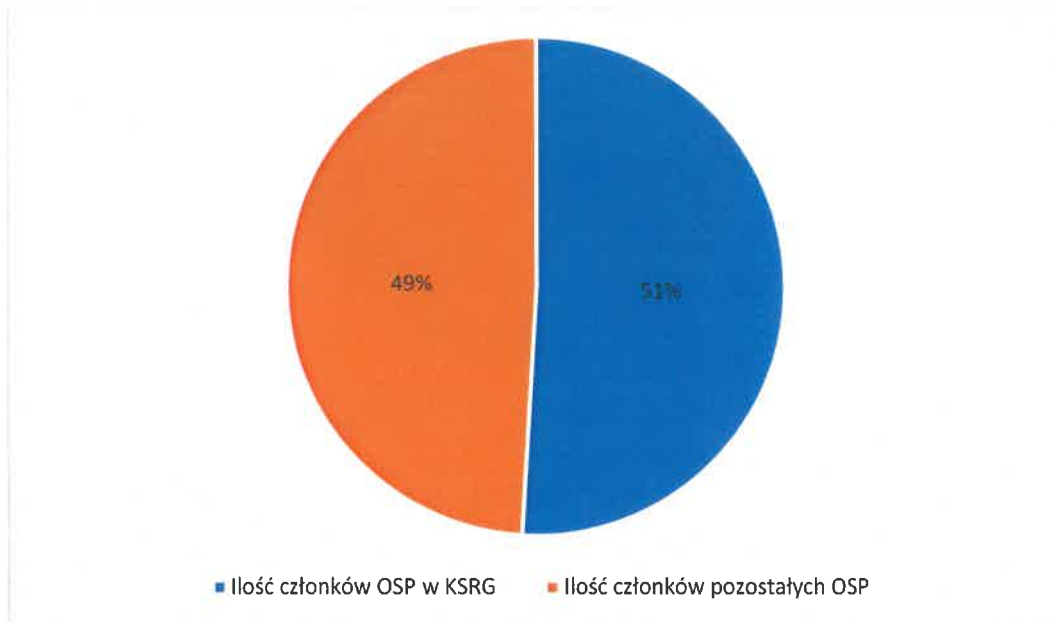
Stan członków OSP na dzień 31.12.2020 r.

- Gmina Chmielno – 424 druhów
- Gmina Kartuzy – 655 druhów
- Gmina Przodkowo – 362 druhów
- Gmina Sierakowice – 308 druhów
- Gmina Stężyca – 389 druhów
- Gmina Sulęczyno – 252 druhów
- Gmina Somonino – 324 druhów
- Gmina Żukowo – 497 druhów

ŁĄCZNIE W POWIECIE JEST:

- ☐ **3211 druhów**
- ☐ **1637 OSP w KSRG**
- ☐ **1574 w pozostałych OSP**

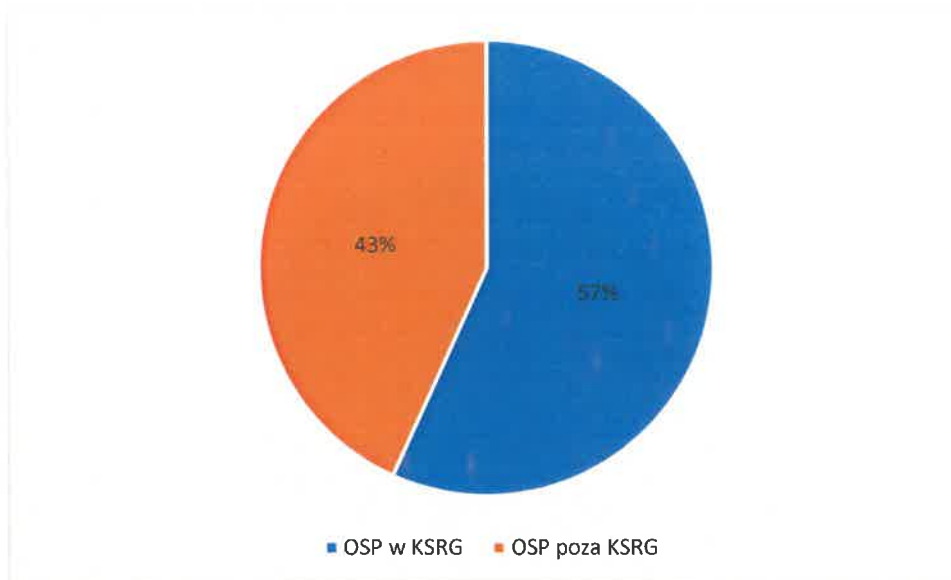




Zgodnie z art. 19 ust. 1b ustawy z dnia 24 sierpnia 1991 r. o ochronie przeciwpożarowej (tekst jednolity – Dz. U. z 2009 r., Nr 178, poz. 1380 z późn. zm. – dalej jako u. ppoż.) **bezpośredni udział w działaniach ratowniczych mogą brać członkowie ochotniczych straży pożarnych, którzy ukończyli 18 lat i nie przekroczyli 65 lat, posiadający aktualne badania lekarskie dopuszczające do udziału w działaniach ratowniczych oraz odbyli szkolenie pożarnicze organizowane przez Państwową Straż Pożarną.**

Ilość druhów OSP posiadających uprawnienia do udziału w bezpośrednich działaniach ratowniczo – gaśniczych:

- OSP w KSRG – 859 druhów
- OSP pozostałe – 654 druhów
- **Łącznie 1422 druhów**



Szkolenia prowadzone przez KP PSP w Kartuzach w ramach współpracy z Ochotniczymi Strażami Pożarnymi w powiecie kartuskim w 2020 r.:

- Dwa kursy w zakresie podstawowym dla strażaków ratowników OSP biorących bezpośredni udział w działaniach ratowniczo gaśniczych. Szkolenie ukończyło 44 strażaków z jednostek OSP w KSRG i 30 strażaków z jednostek pozostałych – **łącznie 74 strażaków.**

3.6.3. Ratownictwo Medyczne w Powiecie Kartuskim

W 2020 zorganizowano:

- Trzy kursy potwierdzające kwalifikacje w zakresie kwalifikowanej pierwszej pomocy
tytuł ratownika uzyskało 102 absolwentów z jednostek OSP KSRG
tytuł ratownika uzyskało 18 absolwentów z pozostałych jednostek OSP
Łącznie 120 absolwentów
- Kurs kwalifikowanej Pierwszej Pomocy który ukończyło 36 strażaków OSP w tym 19 z KSRG i 17 z pozostałych OSP uzyskując tytuł ratownika.

Łącznie w powiecie kartuskim razem z funkcjonariuszami KP PSP w Kartuzach jest **475 strażaków posiadających aktualne uprawnienia w zakresie Kwalifikowanej Pierwszej Pomocy.**

3.7. Bezpieczeństwo i Higiena Pracy

W 2020 roku na terenie powiatu kartuskiego odnotowano 1 wypadek w PSP oraz 6 wypadków druhów OSP.

Jednostka organizacyjna	Liczba wypadków		
	ogółem	W tym	
		indywidualnych	zbiorowych
PSP	1	1	0
OSP	4	4	0

Wnioski i problemy:

- Dalsze sukcesywne doposażenia JRG PSP w Kartuzach – w samochody i nowoczesny sprzęt ratowniczo – gaśniczy.
- Kontynuowanie współpracy z jednostkami OSP w zakresie działań ratowniczo – gaśniczych jak i szkoleniowych.
- Kontynuowanie działalności szkoleniowej, prowadzenie szkolenia doskonalącego w jednostce ratowniczo-gaśniczych oraz organizowanie szkoleń dla członków ochotniczych straży pożarnych zgodnie z obowiązującym systemem szkolenia
- Dążenie do utworzenia posterunku JRG w Żukowie z uwagi na rosnącą ilość zdarzeń, rozwój infrastruktury drogowej i kolejowej, w tym planowana obwodnica metropolitalna, ograniczona dostępność członków OSP w godzinach pracy.

Rozdział IV

Działania w sekcji kwatermistrzowsko - technicznej

4.1. Stan wyposażenia Komendy Powiatowej PSP Kartuzy w pojazdy na dzień 31.12.2020 r.

1. Samochód operacyjny
TOYOTA RAV 4 SLOp
2. Samochód operacyjny
FIAT FREEMONT SLOp
3. Samochód lekki kwatermistrzowski
FORD TRANSIT CUSTOM SLKw
4. Samochód lekki rozpoznawczo-ratowniczy
FORD RANGER SLRr
5. Samochód specjalny z podnośnikiem i drabiną
MAN TGM 15.290 SHD-23
6. Samochód średni ratownictwa technicznego
STAR M69 GBARt 1,3 /16
7. Samochód średni ratowniczo-gaśniczy
RENAULT MIDLUM GBA 2,5/16
8. Samochód ciężki ratowniczo-gaśniczy
MAN TGM 18.340 GCBA 5/32
9. Specjalny samochód z podnośnikiem hydraulicznym
VOLVO SH-21
10. Samochód specjalny ciężki kwatermistrzowski (ładowność min. 6t)
MERCEDES ATEGO SCKw
11. Autobus
MERCEDES SPRINTER SLBus

Stan wyposażenia Komendy Powiatowej PSP Kartuzy w przyczepy na dzień 31.12.2020 r.

1. Przyczepa ratownictwa wodnego
PRZYCZEPA SAM PRw
2. Lekka przyczepa podłodziowa
PRZYCZEPA BRANDERUP PLŁ
3. Lekka przyczepa - namiot i osprzęt
PRZYCZEPA LEKKA EURO A 750/L1 PLNam
4. Przyczepa z agregatem prądotwórczym
PRZYCZEPA S22 z agregatem przewoźnym PLPrąd

Komenda Powiatowa Państwowej Straży Pożarnej w Kartuzach w roku 2020 doposażona została w poniżej przedstawiony nowy sprzęt transportowy i ratowniczy:

1. Samochód specjalny z podnośnikiem i drabiną MAN TGM 15.290 SHD-23 o wartości: 1 547 340 zł.



2. Agregat prądotwórczy HONDA EU 22i o wartości 4.700zł



3. Zakup sprężarki do ładowania butli wraz z osprzętem o wartości 50.000zł



4. Zakup radiotelefonów Motorola – 7 szt. o wartości 14.972,79zł



4.1.1. Zestawienie sprzętu PSP Kartuzy

Lp.	Nazwa sprzętu	Nr operacyjny
1.	Agregat przewoźny min 40kVA	40-A02
2.	Agregat prąd. Stacjonarny ARKEN 40 kVA	40-A03
3.	Agregat prądotwórczy HONDA (EISEMANN ECOLINE E2400)	41-A01
4.	Agregat prądotwórczy HONDA EU 22i 2,2kW	41-A02
5.	Agregat prądotwórczy GX 160 2,8 kw	41-A06
6.	Agregat prądotwórczy HONDA EU 22i 2,2kW	41-A07
7.	Agregat prądotwórczy ENDRESS ESE 5kW	41-A08
8.	Agregat prądotwórczy HONDA EU 22i 2,2kW	41-A09
9.	Agregat prądotwórczy FOGO 4541 3,4kW	41-A11
10.	Agregat prądotwórczy HONDA EU 22i 2,2kW	41-A12
11.	Agregat prądotwórczy GX240	41-A13
12.	Pilarka do drewna HQ 225H nr 9	41-H07
13.	Pilarka ratownicza HQ 372 XP nr 12	41-H08
14.	Pilarka do drewna HQ 372 XP nr 13	41-H09
15.	Pilarka do drewna HQ 372 XP nr 16	41-H10
16.	Pilarka do drewna HQ 372 XP nr 17	41-H11
17.	Pilarka do drewna HQ 346 XP nr 18	41-H12
18.	Pilarka do drewna HQ 550 XP nr 19	41-H13
19.	Pilarka do drewna STIHL MS 441 nr 20	41-H14
20.	Pilarka do drewna STIHL MS 271 nr 21	41-H15
21.	Pilarka ratownicza STIHL MS 461R nr 22	41-H16
22.	Pilarka do drewna STIHL MS 261 nr 23	41-H17
23.	Piła do betonu i stali MAKITA	41-H27
24.	Piła do stali i betonu PARTNER K-1250	41-H28
25.	Piła do betonu i stali STIHL TS 420	41-H29
26.	Pilarka do drewna STIHL MS311 nr 24	41-H30
27.	Motopompa TOHATSU	441-M1
28.	Motopompa szlamowa WT30X 1200l/min	441-M3
29.	Pompa pływająca MEDIUM	441-M4
30.	Motopompa szlamowa WT30X 1200l/min	441-M5
31.	Pompa pływająca NIAGARA	441-M6
32.	Pompa pływająca NIAGARA	441-M7

33.	Pompa pływająca NIAGARA	441-M8
34.	Pompa szlamowa MAST 850l/min	441-M9
35.	Pompa szlamowa PH-2400 2400l/min	441-M10
36.	Pompa szlamowa PH-2400 2400l/min	441-M11
37.	Pompa szlamowa PH-2400 2400l/min	441-M12
38.	Pompa hydrauliczna HOLMATRO	41-H01
39.	Pompa hydrauliczna LUKAS	41-H02
40.	Pompa hydrauliczna LUKAS P630SG	41-H03
41.	Zamiatarka HANDY SWEEP 600	-----
42.	Kosiarka spalinowa VIKING MB 450 M	-----
43.	Nagrzewnica powietrza EC 32	-----
44.	Nagrzewnica powietrza EC32 MASTER BV110	-----
45.	Wentylator oddymiający PH-VP 450	-----
46.	Silnik zaburtowy MERCURY F50	-----
47.	Turbowentylator oddymiający MT236	-----
48.	Opryskiwacz STIHL SR 430	-----

4.1.2. Zakupy nowych pojazdów i sprzętu dla jednostek OSP powiatu kartuskiego
W 2020 roku udzielono pomocy w zakresie pozyskania i rozliczenia środków finansowych /dotacji/ na zakup 2 nowych średnich i 1 ciężkiego samochodu ratowniczo-gaśniczego dla 3 jednostek OSP:

- OSP Ostrzyce - VOLVO - GBA 3/16,
- OSP Skrzyszewo – VOLVO – GBA 3/29,
- OSP Sulmin – SCANIA – GCBA 5,1/36,2

Lp	Jednostka OSP	Klasa pojazdu	Łączna wartość	Źródło finansowania w zł.									
				Środki własne	Samorząd terytorialny			NFOSiGW	WFOSiGW	Dotacje KSRG	Dotacje MSWiA	Darowizny	Art. 38 ustawy o ochronie ppoż.
					Gmina	Powiat	Województwo						
1	Ostrzyce	GBA 3/16	789 660	0	379 660	50 000	0	0	0	360 000	0	0	0
2	Skrzyszewo	GBA 3/29	799 869	17 869	625 000	50 000	0	0	0	0	94 000	13 000	0
3	Sulmin	GCBA 5,1/36,2	1 003 434	23 434	430 000	0	0	75 000	30 000	0	445 000	0	0

OSP Ostrzyce - VOLVO - GBA 3/16



OSP Skrzyszewo – VOLVO – 3/29



OSP Sulmin – SCANIA – GCBA 5,1/36,2



4.1.3. Samochody przekazane do jednostek PSP:

L.p.	Jednostka przekazująca	Nazwa, typ pojazdu	Marka	Rok produkcji	Jednostka otrzymująca
1	KP PSP KARTUZY	GLBART	RENAULT MASCOTT	2009	KP PSP w Pucku

4.1.5. Umowa o dofinansowanie OSP jest zawierana pomiędzy jednostką OSP, poprzez Komendę Powiatową PSP w Kartuzach, Komendę Wojewódzką PSP w Gdańsku a Komendą Główną PSP.

Diagram stanów dla umowy

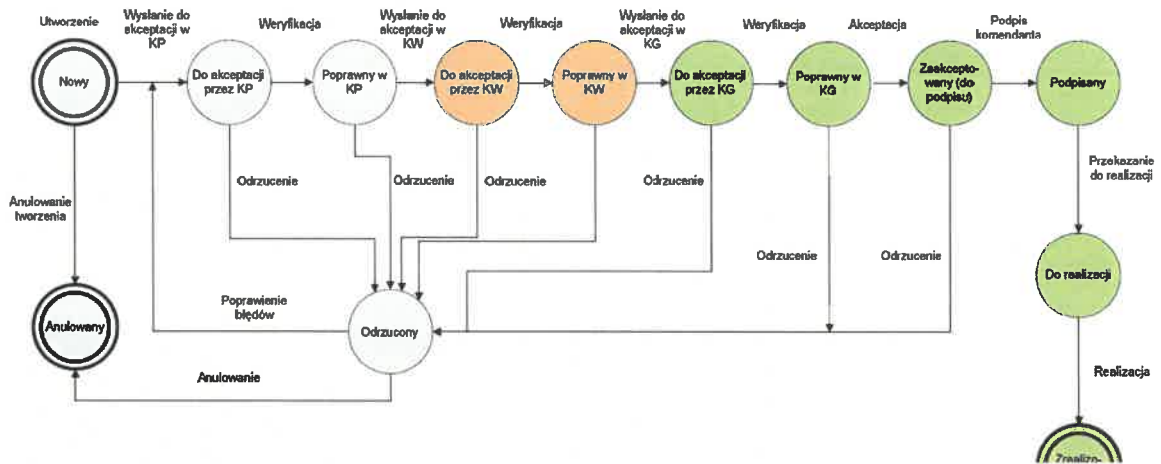
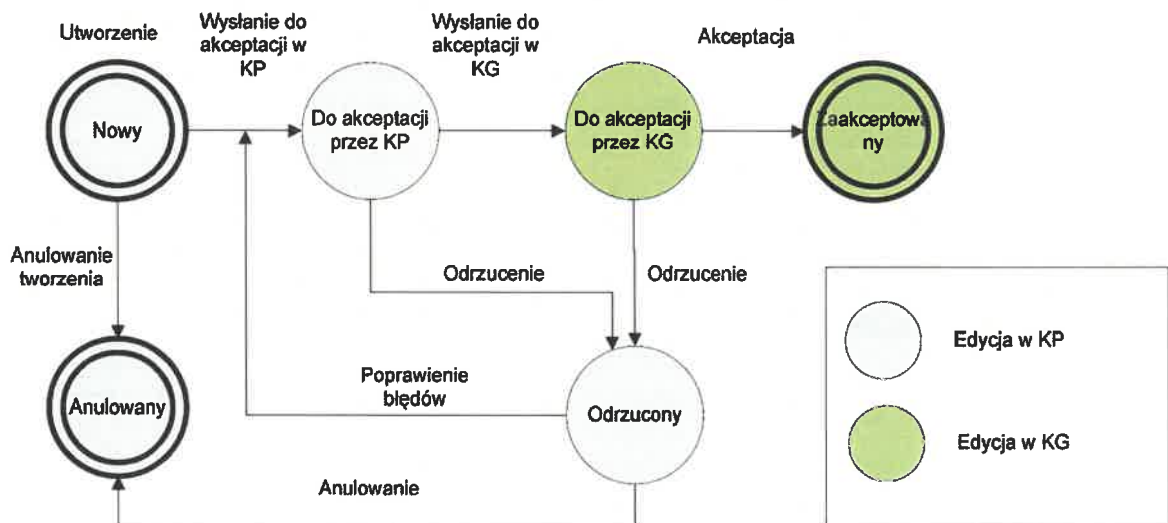


Diagram stanów dla sprawozdania



Sprawozdanie jest w SOD OSP dokumentem prezentującym podsumowanie kwotowe z realizacji zadań przypisanych do jednostki OSP w umowie zawartej z Komendą Główną PSP. W Systemie nie są przechowywane szczegółowe dane przedstawiające wykorzystanie środków przyznanych w ramach dotacji (w postaci poszczególnych pozycji, numerów i dat faktur) a jedynie łączne kwoty, będące sumami kwot z poszczególnych typów wydatków oraz inne wartości, wyspecyfikowane w dalszej części dokumentu.

4.1.6. Rozliczenie zakupów dla jednostek OSP włączonych do KSRG:

Lp.	Jednostka OSP	Nazwa asortymentu planowanego do zakupu	Ilość szt.	Środki bieżące z dotacji budżetu państwa	Odsetki	Środki inwestycyjne z dotacji budżetu państwa	Środki - inne	Środki OSP	Razem
1	OSP Mirachowo	Hełm strażacki	2	1 512,00	0,00	0,00	0,00	124,00	1 636,00
		Maska do aparatu powietrznego z pokrowcem	2	2 000,00	0,00	0,00	0,00	400,00	2 400,00
		Rękawice specjalne	2	428,00	0,00	0,00	0,00	0,00	428,00
2	OSP Szymbark	Radiotelefon	1	1 180,00	0,00	0,0	0,00	820,00	2 000,00
		Obuwie strażackie skórzane	12	5 600,00	0,00	0,00	0,00	1 000,00	6 600,00
3	OSP Sulęczyño	Remont strażnicy/naprawa nawierzchni asfaltowej/	1	15 000,00	0,00	0,00	0,00	10 000,00	25 000,00
		Hełm strażacki	8	5 000,00	0,00	0,00	0,00	1 691,00	6 691,00
		Rękawice specjalne	8	1 000,00	0,00	0,00	0,00	496,00	1 496,00
4	OSP Steżyca	Butla do aparatu powietrznego	2	2 200,00	0,00	0,00	0,00	2 200,00	4 400,00
5	OSP Dzierżążno	Hełm strażacki	10	5 500,00	0,00	0,00	0,00	4 647,50	10 147,50
		Aparat powietrzny	2	6 000,00	0,00	0,00	0,00	5 082,30	11 082,30
6	OSP Somonino	Remont strażnicy	1	20 000,00	0,00	0,00	0,00	2 000,00	22 000,00
		Radiotelefon	2	2 000,00	0,00	0,00	0,00	3 200,00	5 200,00
		Obuwie strażackie skórzane	7	3 000,00	0,00	0,00	0,00	4 000,00	7 000,00
7	OSP Kamienica Królewska	Remont strażnicy /remont łazienki/	1	20 000,00	0,00	0,00	0,00	0,00	20 000,00
8	OSP Hopowo	Butla do aparatu powietrznego	4	5 960,00	0,00	0,00	2 440,00	101,76	8 501,76
9	OSP Żukowo	Remont strażnicy /brama garażowa/	1	25 000,00	0,00	0,00	1 710,00	0,00	26 710,00
		Obuwie strażackie skórzane	8	6 000,00	0,00	0,00	0,00	1 936,00	7 936,00
		Hełm strażacki	8	9 000,00	0,00	0,00	0,00	3 496,00	12 496,00
10	OSP Kamienica Szlachecka	Zestaw hydraulicznych narzędzi ratowniczych	1	0,00	0,00	23 000,00	44 500,00	0,00	67 500,00
11	OSP Chmielno	Detektor prądu przemiennego	1	2 000,00	0,00	0,00	0,00	700,00	2 700,00
		Sygnalizator bezruchu	2	1 600,00	0,00	0,00	0,00	140,00	1 740,00
		Butla do aparatu powietrznego	4	8 500,00	0,00	0,00	0,00	100,00	8 600,00
12	OSP Sierakowice	Przewody hydrauliczne	2	7 000,00	0,00	0,00	4 000,00	0,00	11 000,00
		Obuwie strażackie skórzane	10	5 000,00	0,00	0,00	0,00	685,00	5 685,00
RAZEM				160 480,00	0,00	23 000,00	52 650,00	42 819,56	278 949,56

Rozliczenie zakupów dla pozostałych jednostek OSP ze środków MSWiA:

Lp.	Jednostka OSP	Nazwa asortymentu planowanego do zakupu	Ilość szt.	Środki bieżące z dotacji budżetu państwa	Odsetki	Środki inwestycyjne z dotacji budżetu państwa	Środki - inne	Środki OSP	Razem
1	OSP Sianowska Huta	Wentylator oddymiający	1	0,00	0,00	8 446,00	0,00	2 648,59	11 094,59
2	OSP Pomieczyńska Huta	Latarka	5	500,00	0,00	0,00	0,00	238,00	738,00
3	OSP Kłosowo	Opryskiwacz plecakowy	1	500,00	0,00	0,00	2 000,00	0,00	2 500,00
4	OSP Prokowo	Motopompa pożarnicza	1	3 000,00	0,00	0,00	2 500,00	281,00	5 781,00
		Hełm strażacki	4	2 000,00	0,00	0,00	1 400,00	0,00	3 400,00
5	OSP Borzestowo	Aparat powietrzny z maską	1	3 500,00	1,68	0,00	1 861,12	0,00	5 362,80
6	OSP Niestępowo	Opryskiwacz plecakowy	1	500,00	0,00	0,00	0,00	0,00	500,00
7	OSP Egierkowo	Przenośny zestaw oświetleniowy	1	0,00	0,00	8 445,00	1 700,00	344,00	10 489,00
		Topór, siekierolom - narzędzie wielofunkcyjne	1	1 100,00	0,00	0,00	139,00	2 044,00	3 283,00
		Obuwie strażackie skórzane	4	1 660,00	0,00	0,00	540,00	0,00	2 200,00
		Rękawice specjalne	6	1 300,00	0,00	0,00	216,00	2,00	1 518,00
8	OSP Staniszewo	Remont strażnicy	1	7 000,00	0,00	0,00	0,00	0,00	7 000,00
9	OSP Miszewo	Przenośny zestaw oświetleniowy	1	0,00	0,00	8 445,00	0,00	1 655,00	10 100,00
10	OSP Tokary	Obuwie strażackie skórzane	4	1 800,00	0,00	0,00	0,00	360,00	2 160,00
11	OSP Łapalice	Detektor wielogazowy	1	2 500,00	0,00	0,00	0,00	962,70	3 462,70
12	OSP Kolonia	Remont strażnicy	1	13 612,00	0,00	0,00	2 500,00	587,00	16 699,00
13	OSP Zawory	Remont strażnicy	1	4 500,00	0,02	0,00	0,00	2 879,98	7 380,00
		Detektor wielogazowy	1	1 528,00	0,01	0,00	1 283,60	0,00	2 811,61

14	OSP Nowe Czapple	Latarka	4	740,00	0,00	0,00	0,00	10,00	750,00
15	OSP Skrzeszewo	System selektywnego alarmowania	1	5 700,00	0,00	0,00	0,00	700,00	6 400,00
RAZEM				51 440,00	1,71	25 336,00	14 139,72	12 712,27	103 629,70

W związku ze zwiększeniem limitu dotacji na dofinansowanie ochotniczych straży pożarnych nie włączonych do KSRG z terenu województwa pomorskiego, jednostka OSP w Łapalicach otrzymała dofinansowanie w kwocie 10 000zł na poniżej wymieniony asortyment:

Lp.	Jednostka OSP	Nazwa asortymentu planowanego do zakupu	Ilość szt.	Środki bieżące z dotacji budżetu państwa	Odsetki	Środki inwestycyjne z dotacji budżetu państwa	Środki - inne	Środki OSP	Razem
1	OSP Łapalice	Aparat powietrzny	2	8 800,01	0,00	0,00	0,00	508,63	9 308,64
		Sygnalizator bezruchu	2	1 199,99	0,00	0,00	0,00	0,01	1 200,00
RAZEM				10 000,00	0,00	0,00	0,00	508,64	10 508,64

4.2. Prace budowlane i zakup odzieży

W roku 2020 dzięki zwiększeniu środków budżetowych zostały wykonane remonty korytarzy i łazienek, wymiana okien oraz likwidacja stacji paliw. Dzięki wykonanym remontom poprawiono stan bazy lokalowej Komendy Powiatowej PSP w Kartuzach.

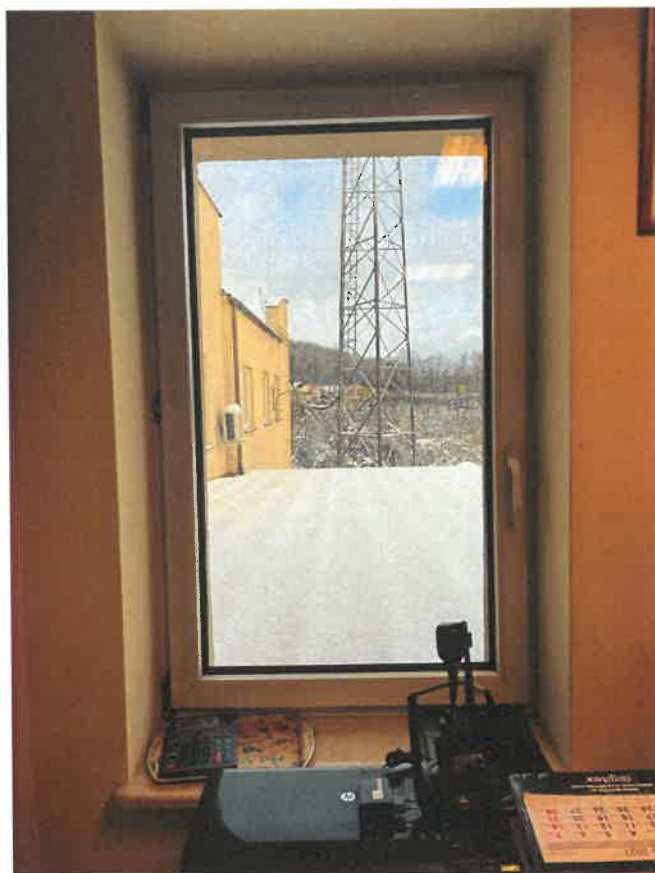
W ramach remontu korytarzy i łazienek wykonano naprawę ścian i sufitów oraz malowanie i lakierowanie ścian. Koszt remontu wyniósł **60 854,00 zł**.





Wymiana okien obejmowała w swoim zakresie demontaż uszkodzonych okien, dostawę oraz montaż nowych okien wraz z wykonaniem tynków na ościeżach okiennych. Koszt remontu wyniósł **14 145,00 zł.**





Likwidacja stacji paliw z terenu komendy obejmowała wykonanie robót rozbiórkowych budynku i wyposażenia, wywóz i utylizację materiałów z rozbiórki oraz roboty ziemne. Łączny koszt wyniósł **100 500,00 zł**.





Wykonano remont systemu łączności radiowej działający w oparciu o technologię votingową opartego o trzy stacje bazowe rozmieszczone na terenie powiatu, modyfikację systemu antenowego kanału powiatowego w siedzibie KP PSP w Kartuzach. Dzięki wykonanym remontom system łączności zostanie unowocześniony, a korespondowanie radiowe podczas działań ratowniczo - gaśniczych na terenie powiatu ulegnie znacznej poprawie. Łączny koszt remontu systemu łączności wyniósł **92 250,00 zł.**



W 2020 roku zakupiono umundurowanie dla funkcjonariuszy tut. Komendy tj.:

- 33 kpl. ubrań specjalnych,
- 3 szt. hełmów strażackich
- 6 par obuwia specjalnego.

Łączny koszt zakupu wyniósł **129 286,93 zł.**



Rozdział V

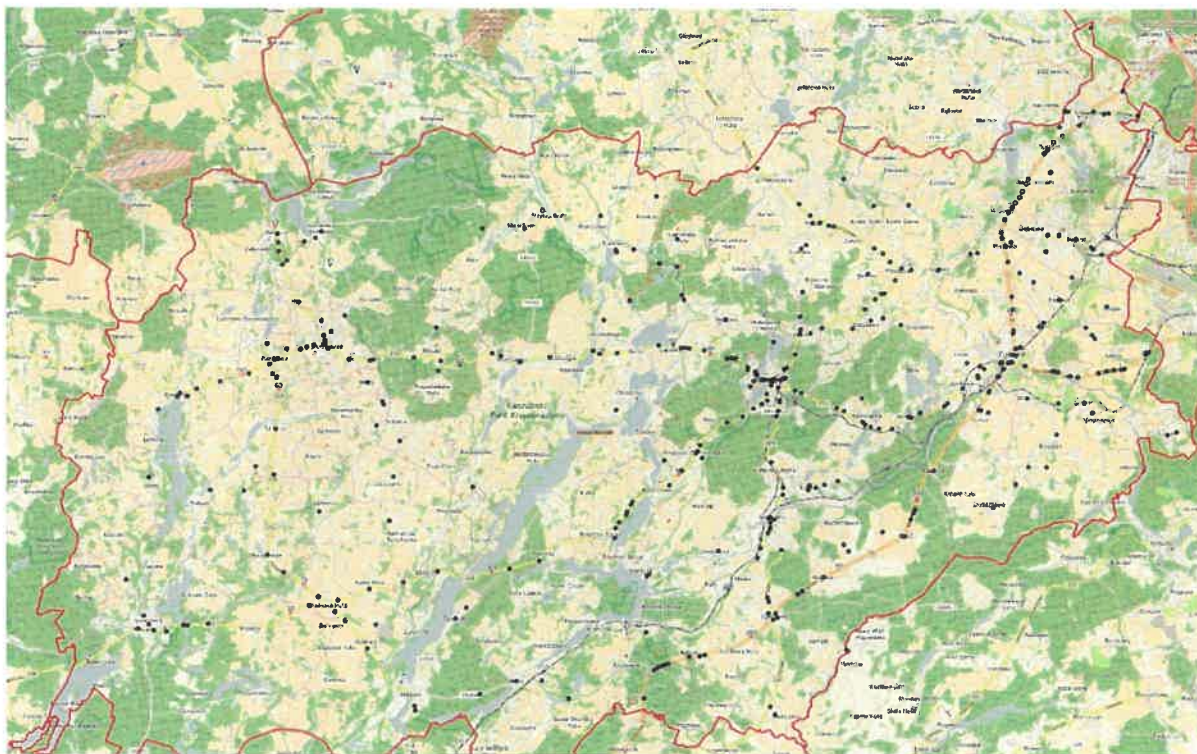
Działania ratownicze

5.1. Interwencje

W roku 2020 w powiecie zanotowano 1 643 (1 933 – 2019 rok) zdarzeń, co stanowi spadek o 290 zdarzeń mniej niż 2019 r. tj. / 15% mniej interwencji/ w tym:

- 329 pożarów – tj. 20,0% (377/19% – rok 2019)
- 1275 miejscowych zagrożeń – 77,6% (1485/77%–rok 2019)
- 39 alarmów fałszywych – 2,4% (71/4% – rok 2019)

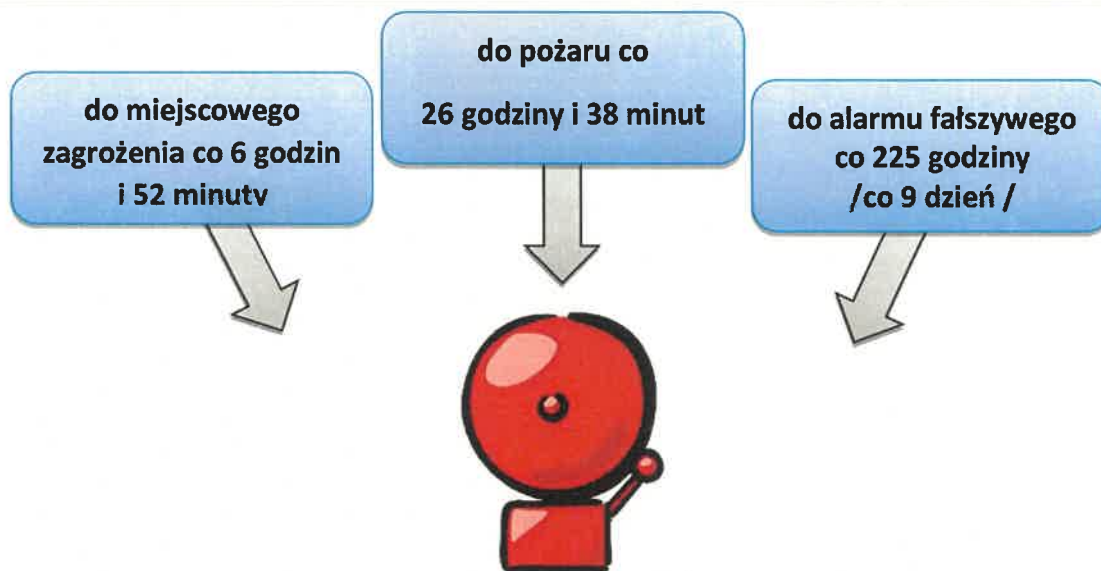
5.1.1. Mapa z lokalizacją zdarzeń drogowych



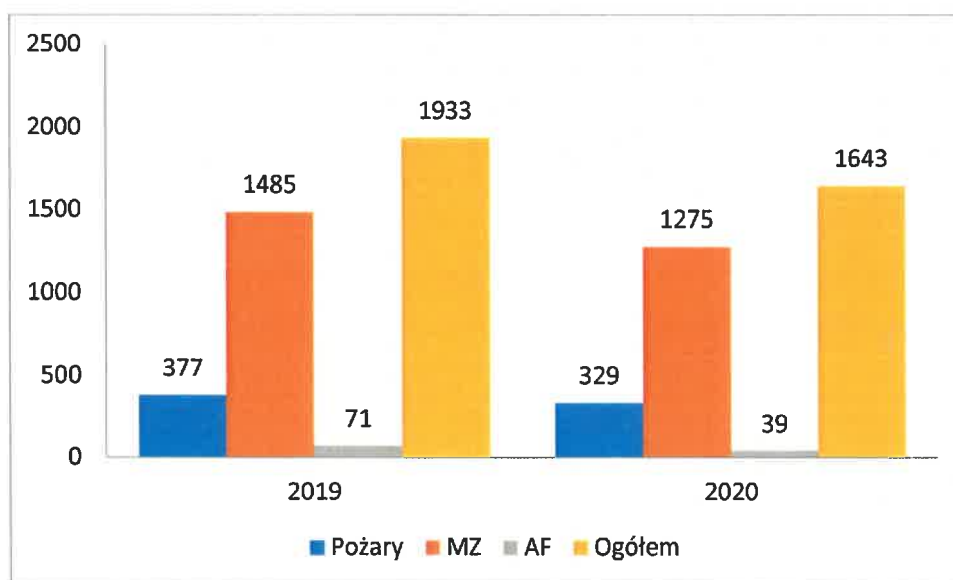
Lokalizacja miejsc w których doszło do zdarzeń w komunikacji drogowej w 2020 r.

5.1.2. Statystyka zdarzeń ratowniczo – gaśniczych:

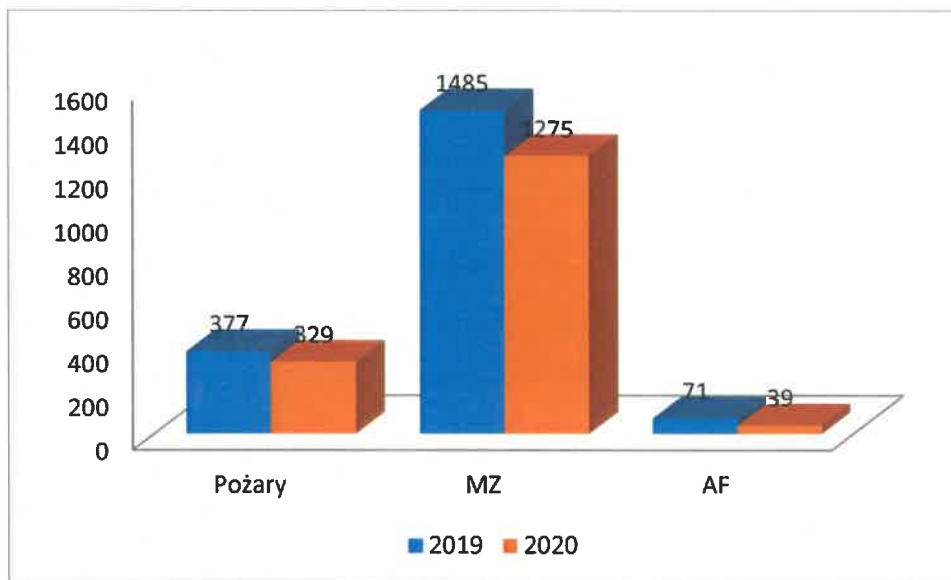
Jednostki ochrony przeciwpożarowej powiatu kartuskiego w 2020r. interweniowały średnio co 5 godziny i 20 minut, w tym:



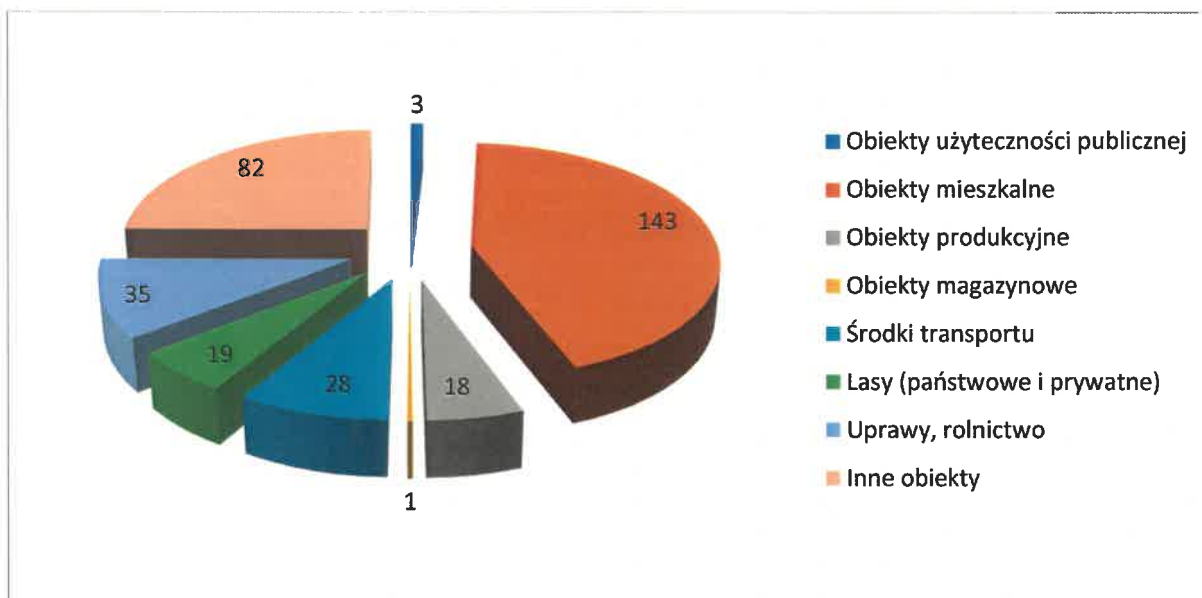
Działania interwencyjne straży pożarnych w Powiecie za lata 2019 – 2020:



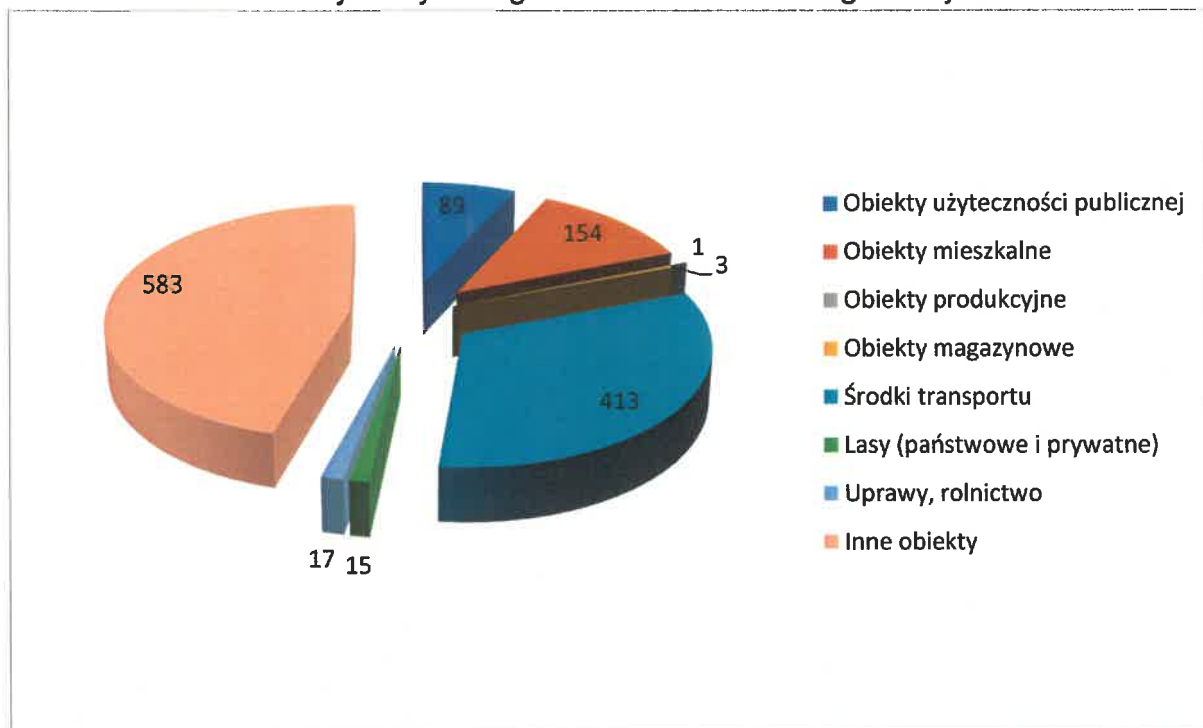
Zestawienie działań interwencyjnych straży pożarnych w powiecie kartuskim w latach 2019 – 2020:



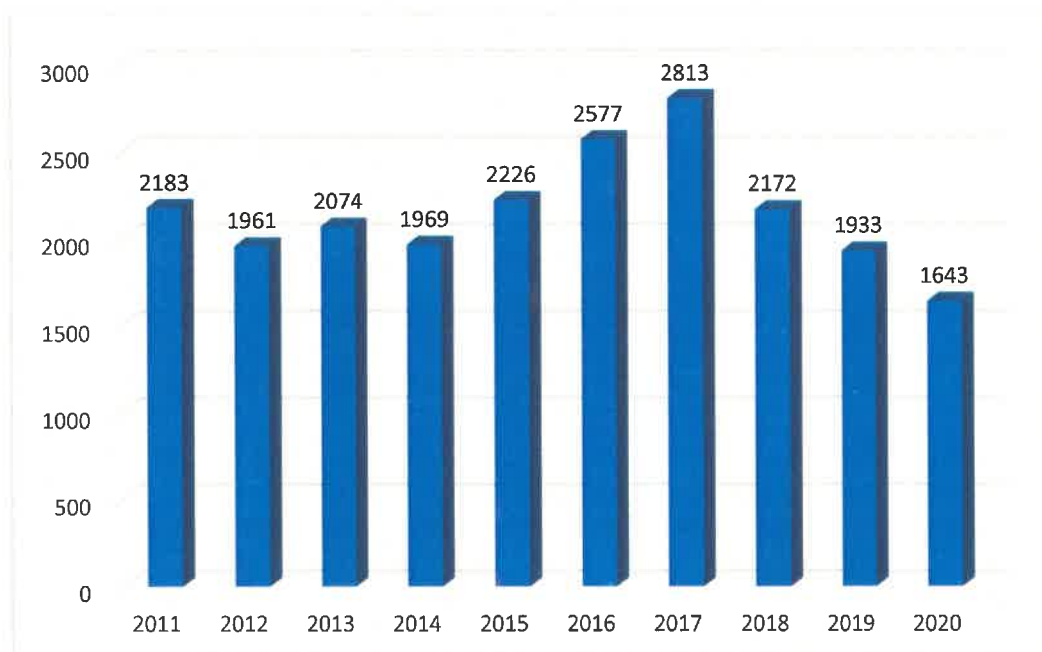
Zestawienie pożarów w 2020 r. według rodzaju obiektów:



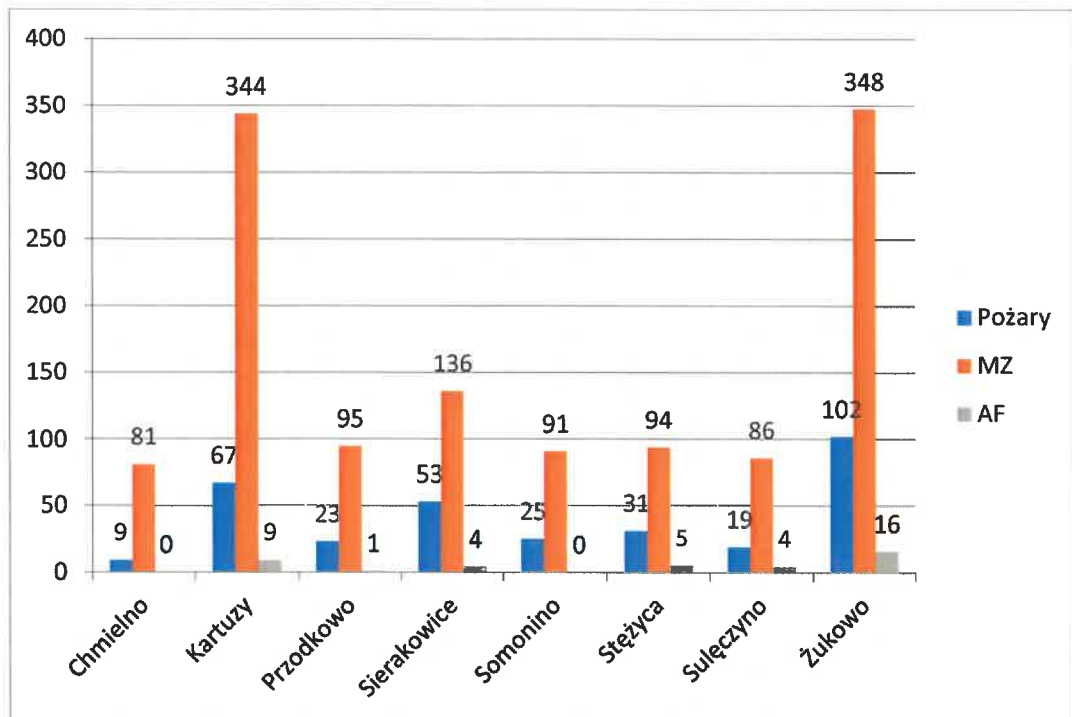
Zestawienie miejscowych zagrożeń w 2020 r. według rodzaju obiektów:



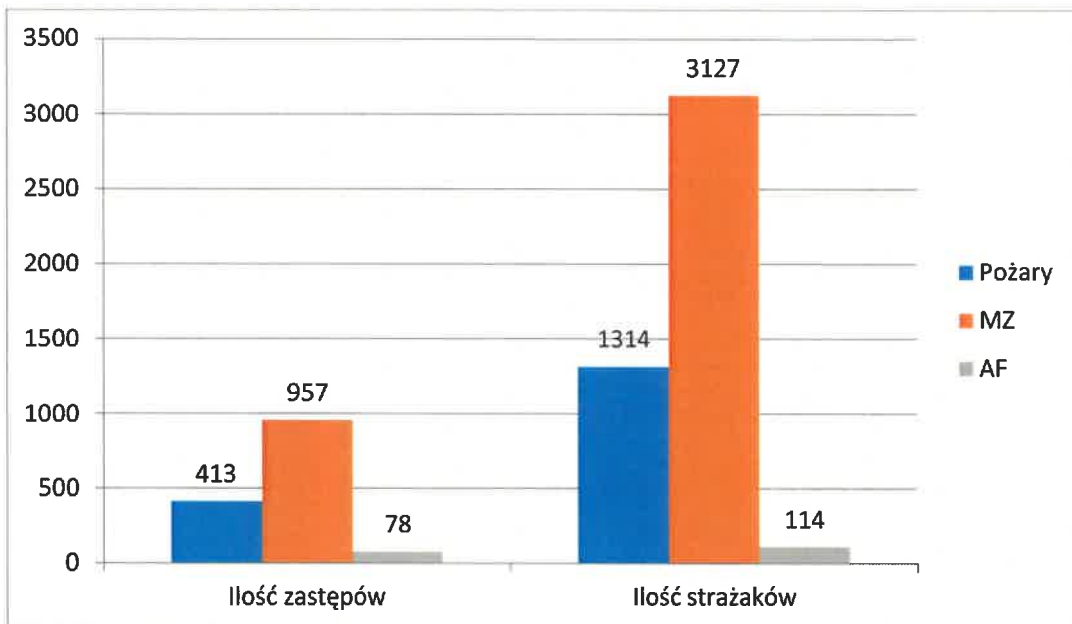
Zdarzenia w powiecie kartuskim w latach 2011-2020:



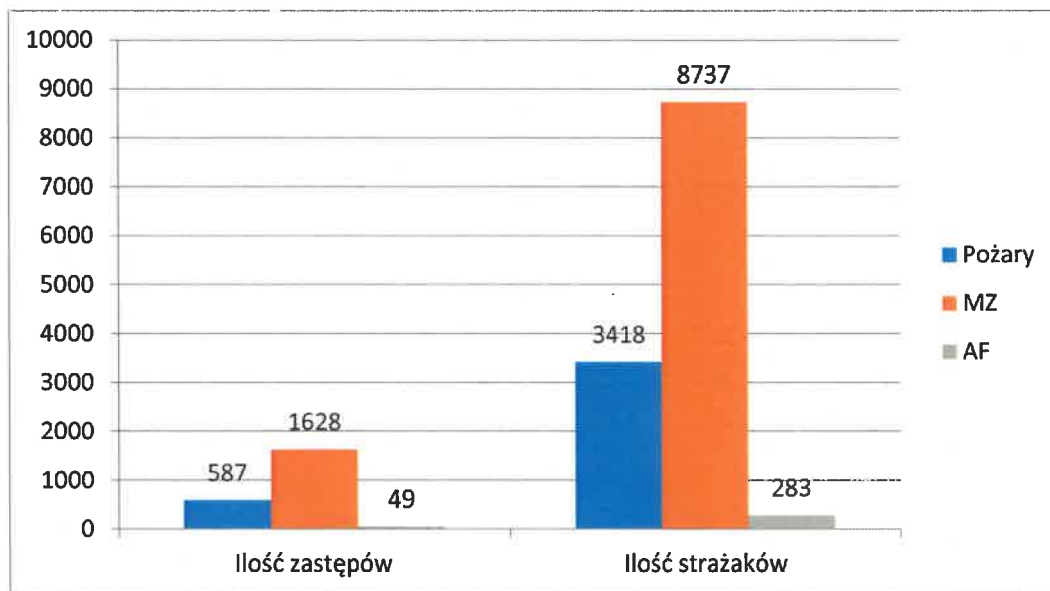
Ilość podejmowanych interwencji przez jednostki straży pożarnych w poszczególnych gminach powiatu kartuskiego w roku 2020:



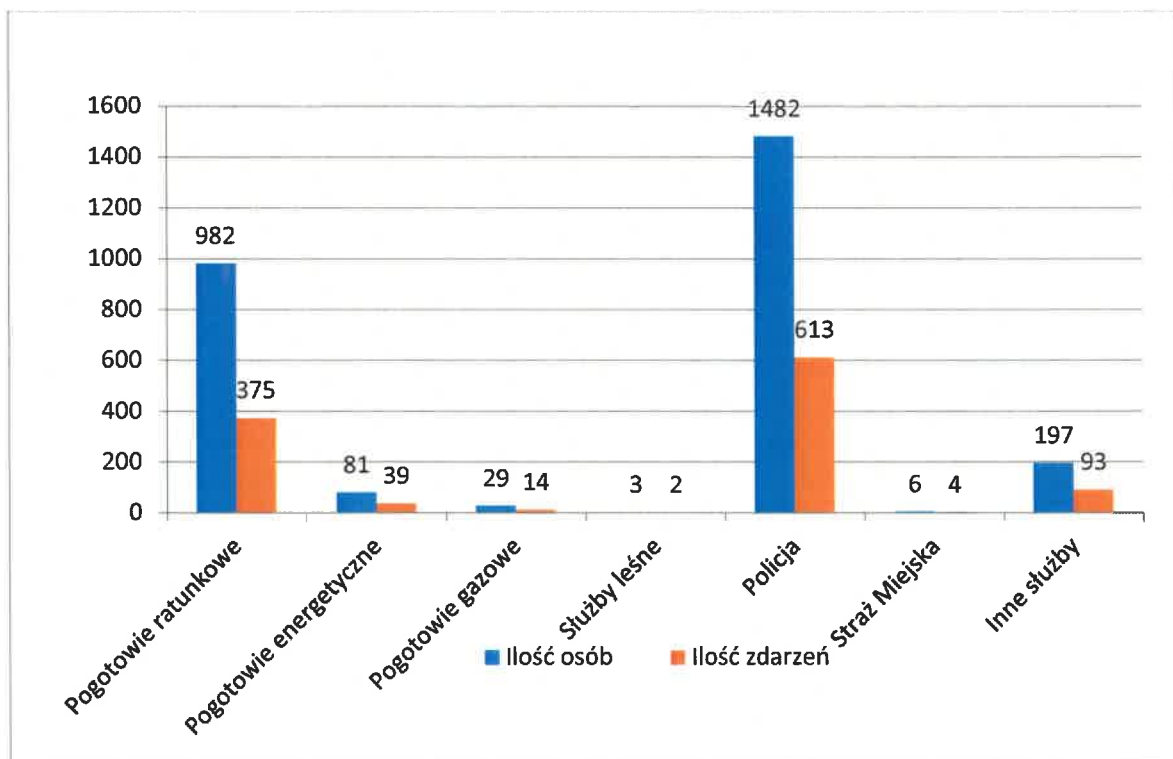
Udział w działaniach ratowniczych zastępów i strażaków KP PSP Kartuzy w 2020 r.:



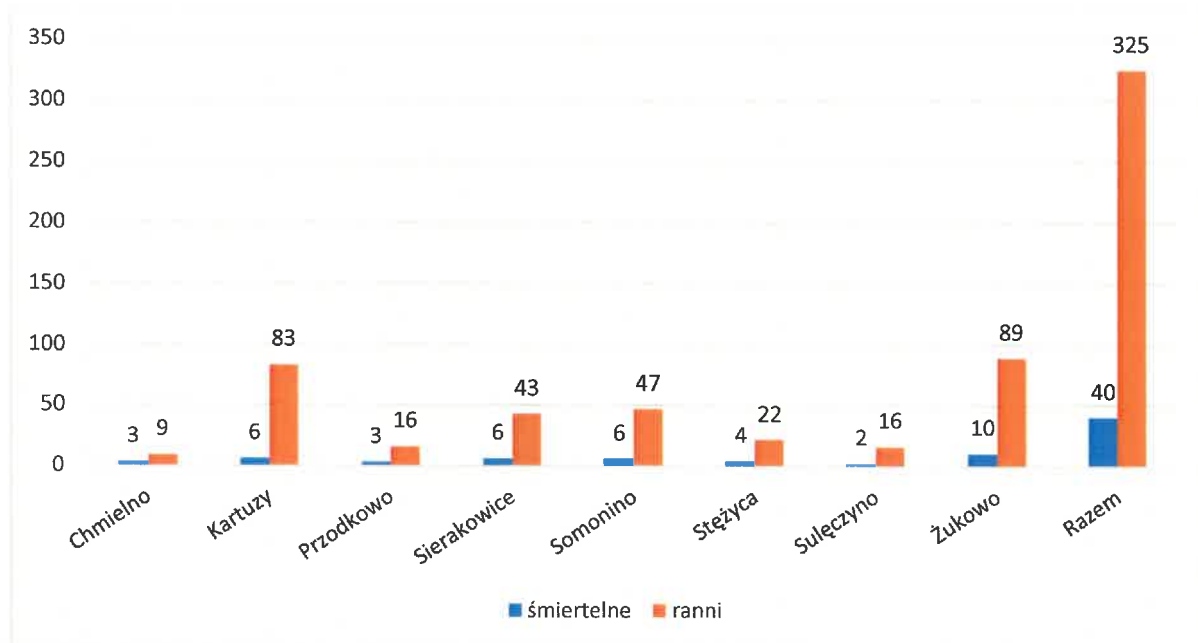
Udział w działaniach ratowniczych zastępów i strażaków OSP powiatu kartuskiego w roku 2020:



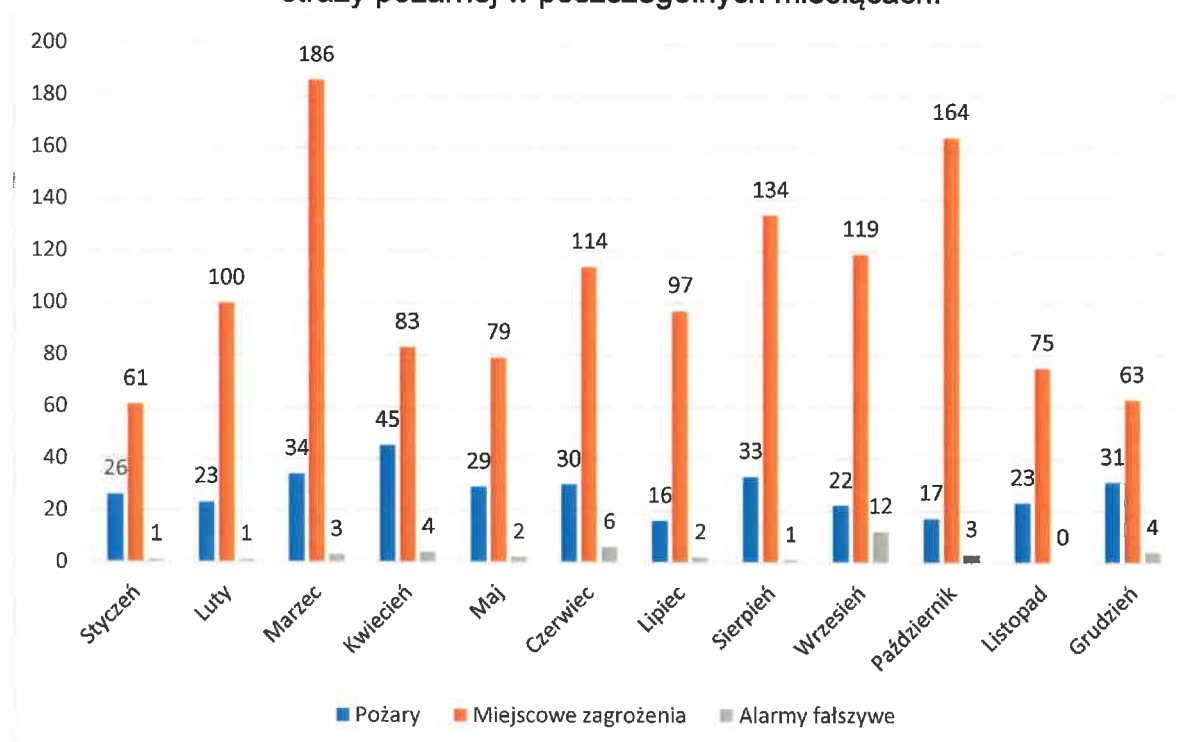
Udział służb współdziałających z jednostkami straży pożarnych w interwencjach podejmowanych w roku 2020:



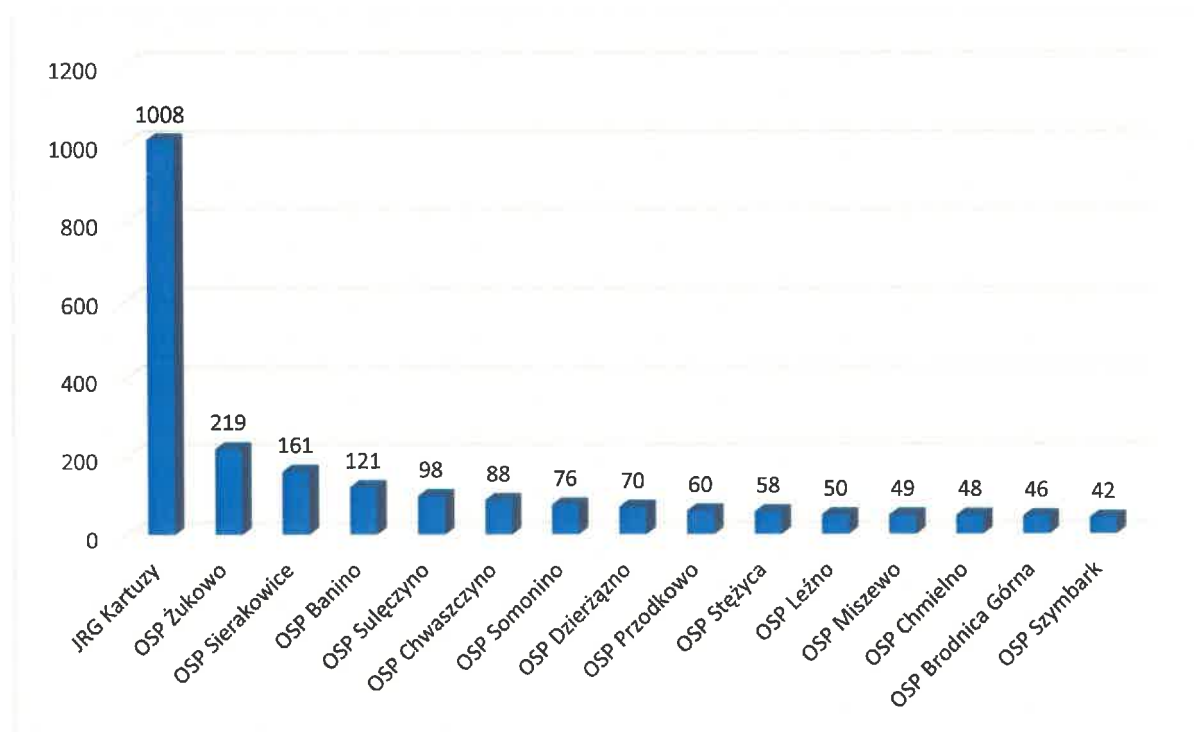
Poszkodowani w zdarzeniach na terenie powiatu w 2020 r.:



Zestawienie działań interwencyjnych podejmowanych w 2020 roku przez jednostki straży pożarnej w poszczególnych miesiącach:



Zestawienie jednostek straży pożarnych powiatu kartuskiego, które w 2020 roku podejmowały najwięcej interwencji:



Rozdział VI

Działania w sekcji ds. organizacyjno-kadrowych

6.1. Przyjęcie do służby.

W celu podjęcia służby w Państwowej Straży Pożarnej kandydat musi spełnić szereg wymagań, które określa ustawa z dnia 24 sierpnia 1991 r. o Państwowej Straży Pożarnej.

Zgodnie z art. 28 służbę w Państwowej Straży Pożarnej może pełnić obywatel polski, niekarany za przestępstwo lub za przestępstwo skarbowe, korzystający w pełni z praw publicznych, posiadający co najmniej średnie wykształcenie oraz zdolność fizyczną i psychiczną do pełnienia tej służby. W art. 28 ustawodawca opisał szczegółowo zasady postępowania kwalifikacyjnego w stosunku do kandydatów do służby w PSP.

Przyjęcia do służby dokonuje właściwy terytorialnie, ze względu na położenie jednostki organizacyjnej PSP, komendant wojewódzki lub powiatowy (miejski) PSP, w miarę posiadanych możliwości etatowych.

6.2. Struktura zatrudnienia :

Limit etatów w KP PSP w Kartuzach wynosi 62 funkcjonariuszy, 3 etaty cywilne, w tym 2 członków korpusu służby cywilnej oraz 1 etat pomocniczy.

Stan zatrudnienia w Komendzie Powiatowej Państwowej Straży Pożarnej w Kartuzach na dzień 31 grudnia 2020 r. wyniósł 57 funkcjonariuszy, 2 członków korpusu służby cywilnej oraz 1 pracownik cywilny.

Do służby przyjęto 2 funkcjonariuszy: 1 absolwenta Szkoły Głównej Służby Pożarniczej w Warszawie oraz 1 funkcjonariusza z przeprowadzonego naboru, który został przeniesiony do dalszego pełnienia służby w innej jednostce organizacyjnej PSP.

Na świadczenia emerytalne odeszło trzech funkcjonariuszy.

W 2020 r. jeden student studiów stacjonarnych I stopnia w służbie kandydackiej ze Szkoły Głównej Służby Pożarniczej w Warszawie oraz trzech kadetów (2 ze Szkoły Aspirantów PSP w Poznaniu, 1 z Centralnej Szkoły PSP w Częstochowie) odbywali w naszej komendzie studenckie praktyki zawodowe.

- **Struktura zatrudnienia funkcjonariuszy PSP według korpusów:**
 - Oficerowie - 8
 - Aspiranci - 17
 - Podoficerowie - 30
 - Szeregowi – 2

- **Struktura zatrudnienia funkcjonariuszy PSP według systemu służby:**
 - System codzienny - 10
 - System zmianowy - 47

- **Struktura zatrudnienia funkcjonariuszy PSP według pionu służbowego:**
 - Operacyjny – 53
 - Logistyki – 1
 - Prewencji – 2
 - Pozostałe – 1

- **Struktura zatrudnienia funkcjonariuszy PSP wg poziomu wykształcenia:**
 - Wyższe – 12
 - Licencjackie – 7
 - Policealne – 12
 - Średnie – 26

- **Struktura zatrudnienia funkcjonariuszy PSP według wysługi lat służby i wysługi emerytalnej :**

Wysługa lat służby	Zatrudnienie	Wysługa emerytalna	Zatrudnienie
0 – 5	6	0 – 5	3
6 – 10	2	6 – 10	5
11 - 15	27	11 - 15	9
16 - 20	11	16 - 20	12
21 - 25	10	21 - 25	12
26 - 30	1	26 - 30	14
31 - 35	0	31 - 35	2
pow. 35	0	pow. 35	0
RAZEM :	57	RAZEM :	57

- **Struktura zatrudnienia pracowników cywilnych według pionu służbowego:**

- Operacyjny – 0
- Logistyki – 2
- Prewencji – 0
- Pozostałe – 1

- **Struktura zatrudnienia pracowników cywilnych według poziomu wykształcenia :**

- Wyższe – 3
- Licencjackie – 0
- Policealne – 0
- Średnie – 0

Kształcenie :

Dążenie do podnoszenia kwalifikacji zawodowych funkcjonariuszy Państwowej Straży Pożarnej w Kartuzach realizowane jest poprzez :

- Szkolenie podstawowe w zawodzie strażak,
- Kwalifikacyjne Kursy Zawodowe w Szkole Aspirantów Państwowej Straży Pożarnej,
- Studia niestacjonarne I i II stopnia w Szkole Głównej Służby Pożarniczej,
- Przeszkolenie zawodowe przygotowujące do zajmowania stanowisk oficerskich,
- Przeszkolenie zawodowe przygotowujące do zajmowania stanowisk związanych z działaniami ratowniczymi.

Rozdział VII

Działania w sekcji finansowej

Komenda Powiatowa Państwowej Straży Pożarnej w Kartuzach w ustawie budżetowej na funkcjonowanie w części 85 dział 754 rozdział 75411 w planie na 2020 rok miała **5.493.000zł**:

W ciągu roku budżetowego otrzymała dofinansowanie spoza budżetu państwa w wysokości **87.250 zł** z następujących źródeł:

1. **30.000 zł** Zarządanie Kryzysowe, kwota przekazana przez Powiat Kartuski,
2. **50.000 zł** Fundusz Wsparcia na zakup sprzętarki do ładowanie butli wraz z osprzętem, kwota przekazana przez Powiat Kartuski,
3. **7.250 zł** Fundusz Wsparcia na częściowe dofinansowanie remontu systemu łączności radiowej, kwota przekazana przez Powiat Kartuski.

Ponadto zwiększenie budżetu KP PSP w Kartuzach nastąpiło z budżetu państwa na następujące cele:

- Rezerwa celowa poz. 36 w dział 754 rozdział 75411 § 4070 „Środki na realizację PM” Zwiększenie na wypłatę dodatkowego wynagrodzenia rocznego funkcjonariuszy – **19.483 zł**.
- Rezerwa celowa poz. 36 w dział 754 rozdział 75411 § 4040 „Środki na realizację PM” Zwiększenie na wypłatę dodatkowego wynagrodzenia rocznego pracowników cywilnych – **931 zł**.
- Rezerwa celowa poz. 36 w dział 754 rozdział 75411 § 4110 „Środki na realizację PM” Zwiększenie na wypłatę składek opłacanych przez pracownika - **155 zł**.
- Zwiększenia planu wydatków Decyzją Wojewody Pomorskiego nr 2/38/2020 na wypłatę nadgodzin za II okres rozliczeniowy dla funkcjonariuszy PSP – **278.349 zł** (w tym 20.430 zł środki pochodzące z PM).
- **Zmniejszenie modernizacji**
- Rezerwa celowa poz. 64 w dziale 752, rozdziale 75295 § 4210 „Uzupełnienie wydatków z przeznaczeniem na realizację przedsięwzięć: sprzęt transportowy, uzbrojenia, i techniki specjalnej, informatyki i łączności oraz wyposażenie osobiste i ochronne funkcjonariuszy, w ramach modernizacji PSP, Policji, SG, SOP” (Ubranie Specjalne PREDATOR PSP 3-częściowe 11kpl.) – **38.272 zł**.
- Rezerwa celowa poz. 64 w dziale 752, rozdziale 75295 § 4210 „Sprzęt informatyki i łączności”, w kwocie – **11.600 zł**.
- Rezerwa celowa poz. 64 w dziale 752, rozdziale 75295 § 6060 „Wydatki na sprzęt teleinformatyczny” w kwocie – **20.500 zł**.
- Rezerwa celowa poz. 42 w dział 754 rozdział 75411 § 4050 „Środki na realizację PM” Zwiększenie na wypłatę wynagrodzeń dla Funkcjonariuszy – **198.678 zł**.
- Rezerwa celowa poz. 42 w dział 754 rozdział 75411 § 4060 „Środki na realizację PM” Zwiększenie na wypłatę nagród dla Funkcjonariuszy – **4.360 zł**.

- Rezerwa celowa poz. 42 w dział 754 rozdział 75411 § 4180 „Środki na realizację PM” Zwiększenie na wypłatę odpraw emerytalnych, nagród jubileuszowych oraz nadgodzin dla funkcjonariuszy – **13.928 zł.**
- Zwiększenia planu wydatków Decyzją Wojewody Pomorskiego na wypłatę nadgodzin za I okres rozliczeniowy dla funkcjonariuszy PSP – **265.919 zł, 16.491 zł, 10.673 zł (suma 293.083 zł)**
- Zwiększenie Planu Ustawy Budżetowej dział 754 rozdział 75411 § 4210 w kwocie – **2.816 zł**
- Zwiększenie Planu Ustawy Budżetowej dział 754 rozdział 75411 § 4210 w kwocie **125.000 zł**, § 4260 w kwocie **5.000 zł**, § 4270 w kwocie **260.000 zł.** **(suma 390.000 zł)**
- Zwiększenie Planu Ustawy Budżetowej dział 754 rozdział 75411 § 4180 w kwocie – **10.500 zł**

PODSUMOWYUJĄC:

Ustawa budżetowa	5.493.000,00
Zwiększenia	1.369.905,00
Suma	<u>6.826.905,00</u>

Dział	Rozdział	Paragraf	Plan finansowy na rok 2020	PLAN PO ZMIANACH	WYKONANIE		Struktura poniesionych wydatków w [%]
754	75411		Plan finansowy na rok 2020	6 862 905,00 zł	6 861 063,64 zł		
		3020	Nagrody i wydatki osobowe niezaliczane do wynagrodzeń	1 000,00 zł	1 000,00 zł		0,01%
		3070	Wydatki osobowe niezaliczane do uposażeń	286 149,00 zł	286 148,28 zł		4,17%
		4010	Wynagrodzenia osobowe pracowników	58 479,00 zł	58 479,00 zł		0,85%
		4020	Wynagrodzenia osobowe członków korpusu służby cywilnej	113 638,00 zł	113 638,00 zł		1,66%
		4040	Dodatki wynagrodzenie roczne	10 657,00 zł	10 656,58 zł		0,16%
		4050	Uposażenia funkcyjniarzy	4 058 579,00 zł	4 058 579,00 zł		59,15%
		4060	Pozostałe należności funkcyjniarzy	119 926,00 zł	119 907,72 zł		1,75%
		4070	Dodatki należności funkcyjniarzy	324 665,00 zł	324 664,91 zł		4,73%
		4110	Składki na ubezpieczenia społeczne	32 131,00 zł	32 130,36 zł		0,47%
		4120	Składki na fundusz pracy	4 391,00 zł	4 390,39 zł		0,06%
		4170	Wynagrodzenia bezosobowe	35 000,00 zł	35 000,00 zł		0,51%
		4180	Równoważniki pieniężne i ekwiwalenty dla funkcyjniarzy	883 677,00 zł	883 500,84 zł		12,88%
		4210	Zakup materiałów i wyposażenia	363 536,00 zł	361 896,00 zł		5,27%
		4230	Zakup leków i materiałów medycznych	3 488,00 zł	3 487,81 zł		0,05%
		4260	Zakup energii	55 529,00 zł	55 528,34 zł		0,81%
		4270	Zakup usług remontowych	294 384,00 zł	294 383,06 zł		4,29%
		14550	Zakup usług zdrowotnych	14 550,00 zł	14 550,00 zł		0,21%
		4300	Zakup usług pozostałych	51 726,00 zł	51 725,44 zł		0,75%
		4360	Opłaty z tytułu zakupu usług telekomunikacyjnych telefoni komórkowej	7 447,00 zł	7 446,10 zł		0,11%
		4410	Podróże służbowe krajowe	344,00 zł	343,80 zł		0,01%
		4430	Różne opłaty i składki	5 432,00 zł	5 431,51 zł		0,08%
		4440	Odpisy na ZFŚS	4 651,00 zł	4 650,78 zł		0,07%
		4480	Podatek od nieruchomości	11 110,00 zł	11 110,00 zł		0,16%
		4510	Opłaty na rzecz budżetu państwa	2 044,00 zł	2 043,72 zł		0,03%
		6060	Zakupy inwestycyjne	50 000,00 zł	50 000,00 zł		0,73%
752	75295						
		4210	Zakup materiałów i wyposażenia (ubrania specjalne, telefonmatyka)	49 872,00 zł	49 872,00 zł		0,73%
		6060	Zakup materiałów inwestycyjnych (zestawy komputerowe)	20 500,00 zł	20 500,00 zł		0,30%

Dział	Rozdział	Paragraf		1 007 841,56 zł	Struktura poniesionych wydatków w [%]
754	75411				
		4210	Zakup materiałów i wyposażenia	411 768,00 zł	40,86%
		01	Przedmioty i materiały administracyjno-biurowe	7 145,27 zł	0,71%
		02	Materiały podne i smary	63 549,03 zł	6,31%
		04	Przedmioty zaopatrzenia mundurowego	12 493,45 zł	1,24%
		05	Wyposażenie niezrównane za ST	4 853,81 zł	0,48%
		07	Materiały kwaternikowe	35 684,71 zł	3,54%
		08	Materiały łączności	1 512,90 zł	0,15%
		09	Materiały i wyposażenie informatyki	33 223,66 zł	3,30%
		10	Materiały i wyposażenie transportu	48 205,51 zł	4,78%
		11	Materiały i wyposażenie techniki specjalnej	55 436,81 zł	5,50%
		13	Wyposażenie indywidualnego i zbiorowego użytku	88 016,28 zł	8,73%
		14	Materiały i wyposażenie do konserwacji i remontów nieruchomości	2 655,87 zł	0,26%
		15	Materiały do konserwacji i naprawy sprzętu medycznego	1 089,93 zł	0,11%
		18	Pozostałe materiały	32 309,55 zł	3,21%
		4230	Zakup leków i materiałów medycznych	3 487,81 zł	0,35%
		4260	Zakup energii	55 528,34 zł	5,51%
		01	Energia elektryczna	27 882,89 zł	2,77%
		02	Gaz	25 668,27 zł	2,55%
		03	Woda	1 977,18 zł	0,20%
		4270	Zakup usług remontowych	294 383,06 zł	29,21%
		01	Remont i naprawa pomieszczeń, budynków i budowli oraz urządzeń	183 199,65 zł	18,18%
		02	Konserwacja pomieszczeń, budynków, sprzętu i wyposażenia	4 594,99 zł	0,45%
		03	Konserwacja i naprawa sprzętu łączności oraz maszyn	93 873,00 zł	9,31%
		04	Konserwacja i naprawa sprzętu informatycznego	100,00 zł	0,01%
		05	Konserwacja i naprawa sprzętu transportowego	11 344,50 zł	1,13%
		06	Konserwacja i naprawa sprzętu administracyjno-biurowego	1 360,32 zł	0,13%
		4270	Zakup usług remontowych - Powiat Kartuski	25 000,00 zł	2,48%
		05-01	Konserwacja i naprawa sprzętu transportowego	25 000,00 zł	2,48%
		4280	Zakup usług zdrowotnych - medycyna pracy	14 550,00 zł	1,44%
		4300	Zakup usług pozostałych	51 725,44 zł	5,13%
		04	Wydatki okolicznościowe	370,00 zł	0,04%
		07	Usługi bankowe i pocztowe	2 405,27 zł	0,24%
		08	Usługi transportowe	329,14 zł	0,03%
		10	Usługi komunalne i mieszkaniowe, śmieci	5 913,58 zł	0,59%
		14	Montaż, instalacja, uruchomienie wyposażenia łącznościowego	11 626,64 zł	1,15%
		15	Usługi krawieckie, pralnicze, związane z utrzymaniem higieny	1 806,19 zł	0,18%
		16	Usługi w zakresie szkolenia	1 370,00 zł	0,14%
		19	Pozostałe usługi, w tym prewencyjne	22 659,21 zł	2,25%
		22	Wydatki z tytułu gospodarowania odpadami	1 560,00 zł	0,15%
		23	Usługi w zakresie badań technicznych pojazdów	3 685,31 zł	0,37%
		4360	Oplaty z tytułu zakupu usług telekomunikacyjnych telefoni kom	7 446,10 zł	0,74%
		4410	Podróże służbowe krajowe	343,80 zł	0,03%
		4430	Różne opłaty i składki	5 431,51 zł	0,54%
		4440	Odpisy na ZPŚS	4 651,78 zł	0,46%
		4480	Podatek od nieruchomości	11 110,00 zł	1,10%
		4510	Oplaty na rzecz budżetu państwa	2 043,72 zł	0,20%
		6060	Zakupy inwestycyjne	50 000,00 zł	4,96%
752	75295				
		4210	Zakup materiałów i wyposażenia - Ubrania Specjalne, zestawy	49 872,00 zł	4,95%
		6060	Zakupy inwestycyjne - zestawy komputerowe	20 500,00 zł	2,03%

W 2020 roku Komenda Powiatowa Państwowej Straży Pożarnej przekazała dochody w wysokości 497,00 zł pochodzące z odsetek bankowych.

