

RYNEK MIĘSA

- Wzrost cen zakupu bydła rzeźnego, żywca indyjskiego, gęsi i kaczek brojlerów.
- Dalszy spadek cen zakupu żywca wieprzowego.
- Stabilizacja cen skupu kurcząt brojlerów.
- Utrzymuje się wzrost cen zbytu ćwierćtuszy wołowych z buhajków do 2 lat oraz tuszek indyków.
- Spadek cen zbytu półtuszy wieprzowych i tuszek kurcząt.
- Wzrost (o 5% r/r) wartości eksportu produktów mięsnych z Polski w okresie styczeń–wrzesień 2024 r., do 7,9 mld EUR.

TENDENCJE CENOWE w dniach 4–10 listopada 2024 r.

Ceny zakupu żywca wieprzowego

W dniach 4–10.11.2024 r. cena żywca wieprzowego w Polsce uległa obniżeniu. Zakłady mięsne monitorowane w ramach Zintegrowanego Systemu Rolniczej Informacji Rynkowej MRiRW, skupowały **świnie rzeźne** średnio po **6,35 zł/kg**, o 1% taniej niż w poprzednim tygodniu i o 7% taniej niż przed miesiącem. Cena tego żywca była o 16% niższa niż przed rokiem.

Ceny zbytu mięsa wieprzowego

Półtusze wieprzowe zbywano po **9,57 zł/kg**, o 2% taniej niż w poprzednim tygodniu. W ciągu miesiąca półtusze wieprzowe potaniały o 6%. Jednocześnie asortyment ten był o 12% tańszy w porównaniu z analogicznym okresem 2023 r.

Ceny zakupu żywca wołowego

Na rynku krajowym w pierwszym tygodniu listopada br. cena zakupu **bydła rzeźnego** wyniosła **10,40 zł/kg** wobec 10,38 zł/kg w poprzednim tygodniu. Cena tego żywca była o 1,5% wyższa niż przed miesiącem oraz o 7% wyższa niż przed rokiem.

Ceny zbytu mięsa wołowego

Zakłady mięsne sprzedawały **ćwierćtusze wołowe z młodych buhajków do 2 lat** średnio po **21,88 zł/kg**, o 1% drożej niż w poprzednim tygodniu. Cena tego asortymentu była o 3% wyższa niż przed miesiącem oraz o 7% wyższa niż przed rokiem.

Towar	Cena bez VAT	Zmiana tygodniowa
Ceny wg ZSRIR (MRiRW)		4–10.11.2024 r.
w skupie		zł/kg
żywiec wieprzowy	6,35	↓
żywiec wołowy	10,40	↑
kurczęta typu brojler	5,22	↔
indyki	7,22	↑
gęsi tuczone	11,47	↑
kaczki typu brojler	5,80	↑
w zbycie		zł/kg
półtusze wieprzowe	9,57	↓
ćwierćtusze wołowe	21,88	↑
tuszki kurcząt „65%”	8,44	↓
tuszki indyków „73%”	14,57	↑

Ceny zakupu żywca drobiowego

Cena skupu **kurcząt brojlerów** od pięciu tygodni jest stabilna i w dniach 4–10.11.2024 r. wyniosła średnio **5,22 zł/kg**, o 6% więcej niż w analogicznym tygodniu 2023 r. Za **indyki** dostawcom płacono przeciętnie **7,22 zł/kg**, o 2% więcej niż w poprzednim tygodniu i o 5% więcej niż przed miesiącem. Cena indyków była o 18% wyższa niż przed rokiem. **Gęsi tuczone** skupowano średnio po **11,47 zł/kg**, o około 1% drożej niż w poprzednim tygodniu, ale o 2 gr/kg taniej niż przed miesiącem. W odniesieniu do cen sprzed roku gęsi potaniały o 25%. Cena **kaczek brojlerów** ukształtowała się na poziomie **5,80 zł/kg**, o 1% wyższym niż tydzień wcześniej i o 3% wyższym niż przed miesiącem. W odniesieniu do notowań sprzed roku kaczki brojlery potaniały o 16%.

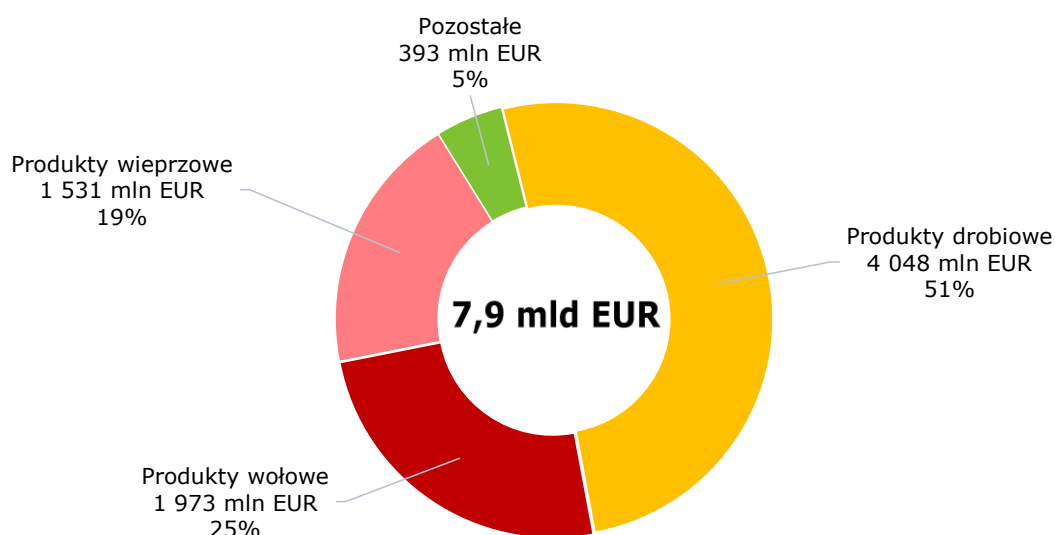
Ceny zbytu mięsa drobiowego

W pierwszym tygodniu listopada br. **tuszki kurcząt patroszonych** zbywano średnio po **8,44 zł/kg**, o 4% taniej niż w poprzednim tygodniu, ale o 4% drożej niż przed miesiącem. Cena **tuszek indyków** wyniosła **14,57 zł/kg** i była o 1% wyższa niż przed tygodniem i o 3% wyższa niż na miesiąc wcześniej. Tuszki kurcząt oraz indyków były droższe niż w analogicznym okresie 2023 r. odpowiednio o 10% i o 11%.

HANDEL ZAGRANICZNY PRODUKTAMI MIĘSNYMI

W okresie **styczeń–wrzesień 2024 r.** przychody uzyskane ze sprzedaży zagranicznej mięsa, przetworów, żywca i tłuszczów zwierzęcych miały największy (20%) udział w polskim eksporcie rolno-spożywczym ogółem. Wartość wyeksportowanych z Polski **produktów mięsnych** osiągnęła **7,9 mld EUR** (34,3 mld zł) i była o 5% większa niż przed rokiem.

Wartość eksportu produktów mięsnych z Polski (łącznie z tłuszczami zwierzęcymi) w okresie styczeń–wrzesień 2024 r.



Źródło: opracowanie Biura Analiz i Strategii KOWR na podstawie wstępnych danych Ministerstwa Finansów.

Ponad połowę (51%) przychodów w grupie produktów mięsnych generowała sprzedaż zagraniczna asortymentu drobiowego. W okresie styczeń–wrzesień 2024 r. z Polski **wyeksportowano blisko 1,7 mln ton mięsa, przetworów i żywca drobiowego** (w ekwiwalencie tuszek), o 9% więcej niż w analogicznym okresie 2023 r., a przychody z tego tytułu wzrosły o 7% r/r, do **4,0 mld EUR** (17,5 mld zł). Jednocześnie do Polski zaimportowano 144 tys. ton drobiu, o 10% mniej niż przed rokiem.

Wolumen eksportu produktów wołowych i cielęcych z Polski w pierwszych dziewięciu miesiącach 2024 r. **zwiększył się o 2%, do 396 tys. ton** (w ekwiwalencie tusz), a **przychody – o 3%, do blisko 2,0 mld EUR** (8,5 mld zł). Większy niż przed rokiem (o 8%) był również import asortymentu wołowego i cielęcego, który wyniósł 52,8 tys. ton, a wydatki z tego tytułu wzrosły o 14%, do 254 mln EUR.

Mięsa, przetworów i tłuszczów wieprzowych oraz żywca wyeksportowano 467 tys. ton (w ekwiwalencie tusz), o 6,5% więcej niż w analogicznym okresie 2023 r., a **wartość eksportu** tego asortymentu osiągnęła **ponad 1,5 mld EUR (6,6 mld zł)** – o 5% więcej r/r. Od stycznia do września 2024 r. **do Polski sprowadzono 706 tys. ton produktów wieprzowych**, o 2,5% więcej niż przed rokiem za 2,1 mld EUR (9,2 mld zł). Wartość zaimportowanych produktów wieprzowych była o 2% większa niż w tym samym okresie 2023 r.

Okolo 393 mln EUR (5% udziału w wartości) wyniosły przychody z eksportu pozostałych gatunków mięs, przetworów i żywca.

Średnie ceny netto zakupu żywca wieprzowego i wołowego oraz zbytu półtuszy wieprzowych i ćwierćtuszy wołowych (według ZSRIR MRiRW)

Tydzień	Ceny zakupu						Ceny zbytu			
	trzoda chlewna			bydło			półtusze wieprzowe		ćwierćtusze wołowe kompensowane*	
	za masę poubojową schłodzoną w zł/100 kg	tygodniowa zmiana w %	w przeliczeniu na żywca w zł/kg	za masę poubojową schłodzoną w zł/100 kg	tygodniowa zmiana w %	w przeliczeniu na żywca w zł/kg	zł/kg	tygodniowa zmiana w %	zł/kg	tygodniowa zmiana w %
16-22.09.24	927,9	1,0	7,10	1981,0	0,2	10,06	10,46	2,0	20,83	0,6
23-29.09.24	928,3	0,0	7,10	1986,9	0,3	10,09	10,44	-0,2	21,07	1,2
30.09-06.10.24	916,4	-1,3	7,01	2003,1	0,8	10,17	10,31	-1,2	21,17	0,5
07-13.10.24	896,1	-2,2	6,85	2016,9	0,7	10,24	10,19	-1,2	21,30	0,6
14-20.10.24	884,1	-1,3	6,76	2037,0	1,0	10,34	10,09	-1,0	21,32	0,1
21-27.10.24	864,9	-2,2	6,61	2037,3	0,0	10,35	10,01	-0,8	21,50	0,8
28.10-03.11.24	836,1	-3,3	6,39	2043,3	0,3	10,38	9,73	-2,8	21,69	0,9
04-10.11.24	830,6	-0,7	6,35	2047,3	0,2	10,40	9,57	-1,6	21,88	0,9
Miesięczna zmiana ceny w %	x	-7,3	x	x	1,5	x	x	-6,1	x	2,8
Roczna zmiana ceny w %	x	-15,8	x	x	6,7	x	x	-12,2	x	7,4

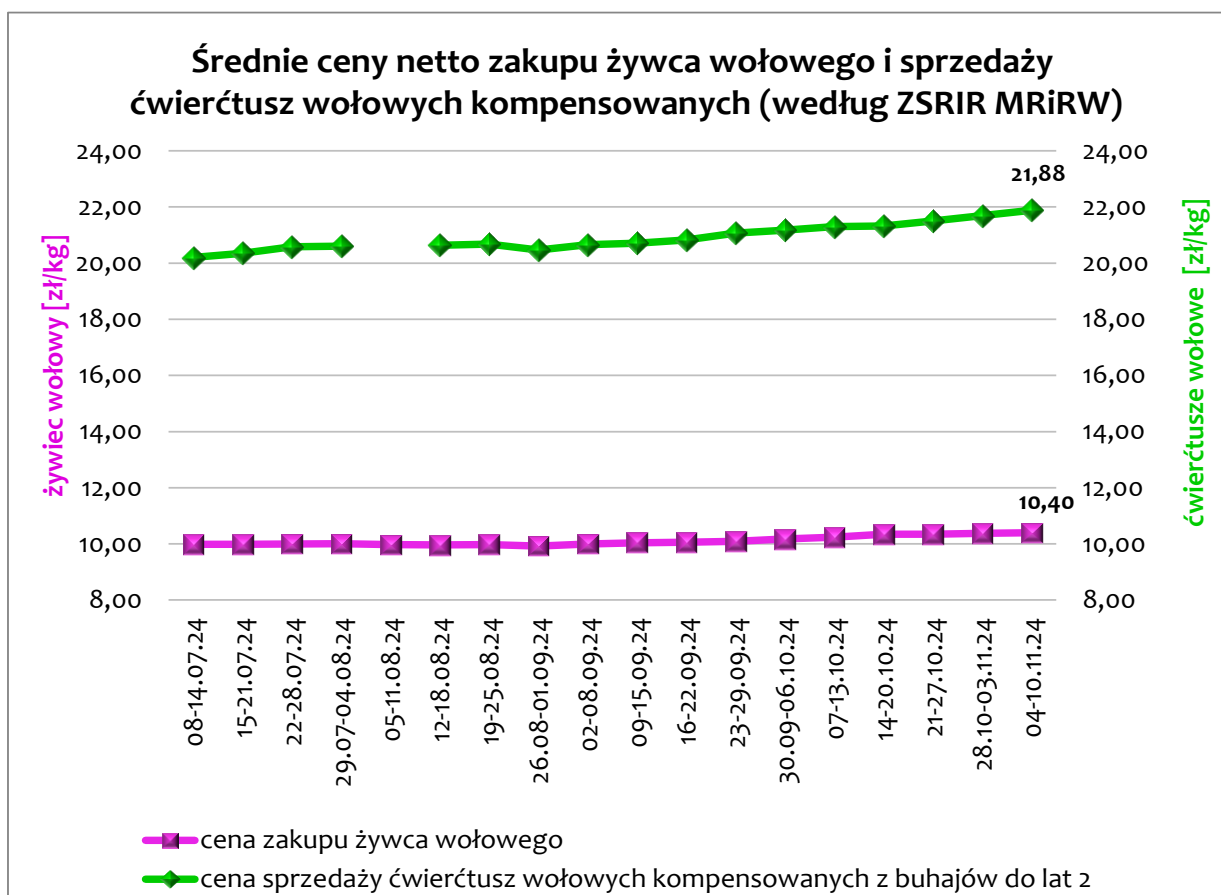
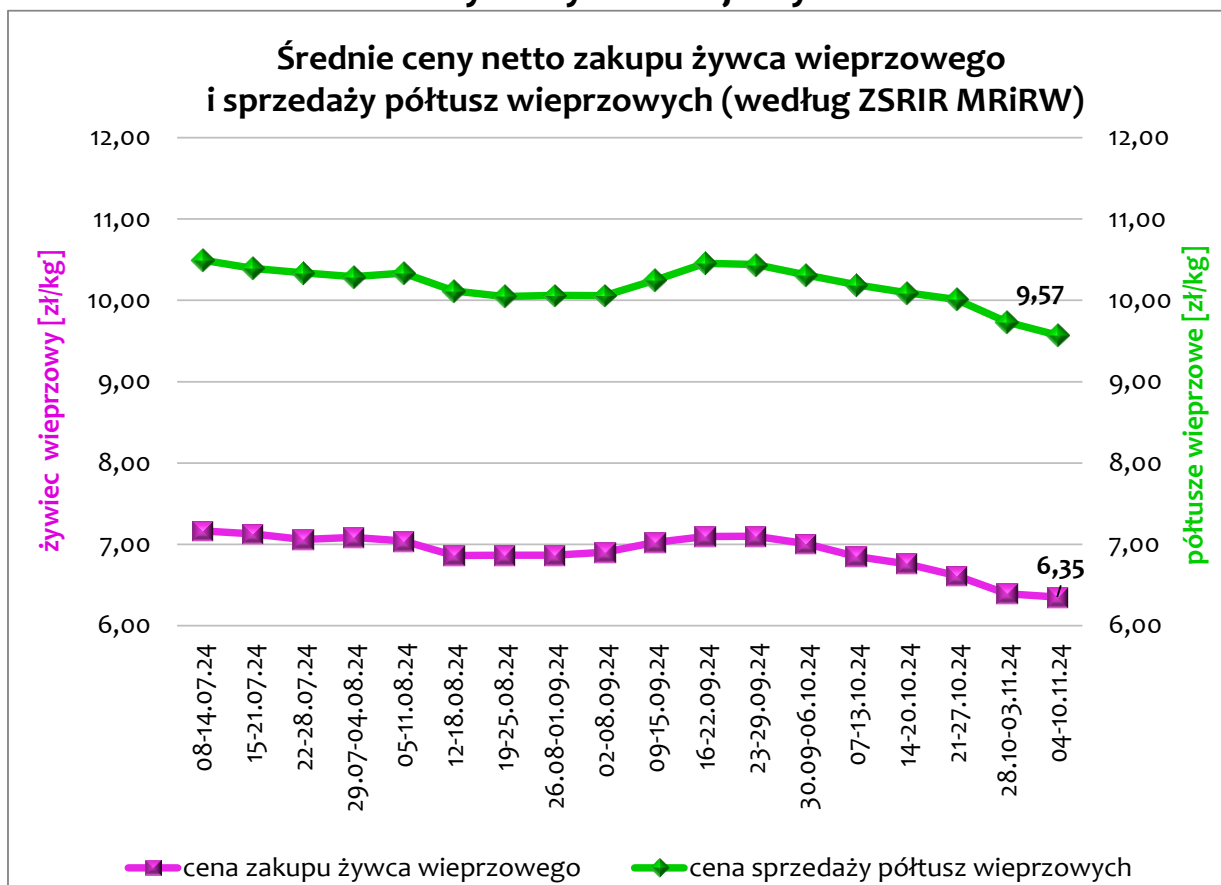
*ćwierćtusze wołowe kompensowane z buhajków do 2 lat

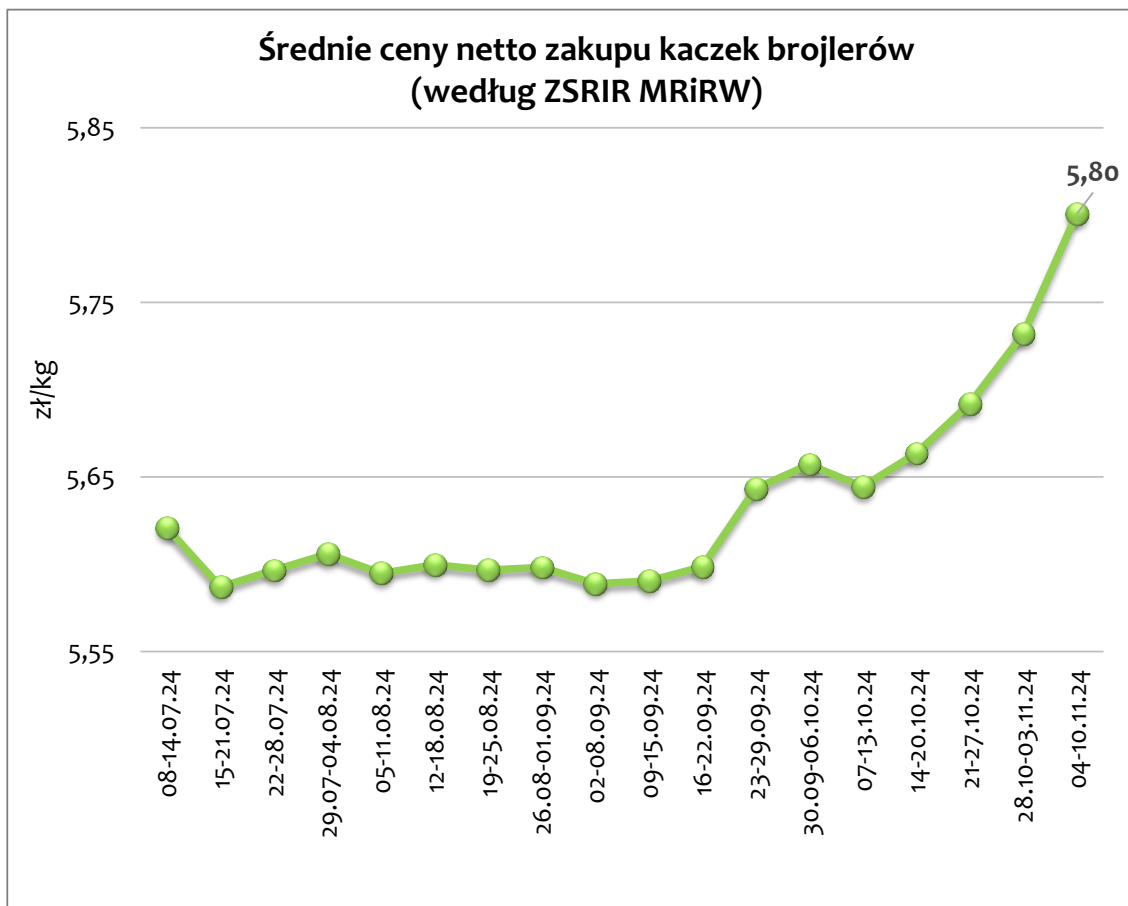
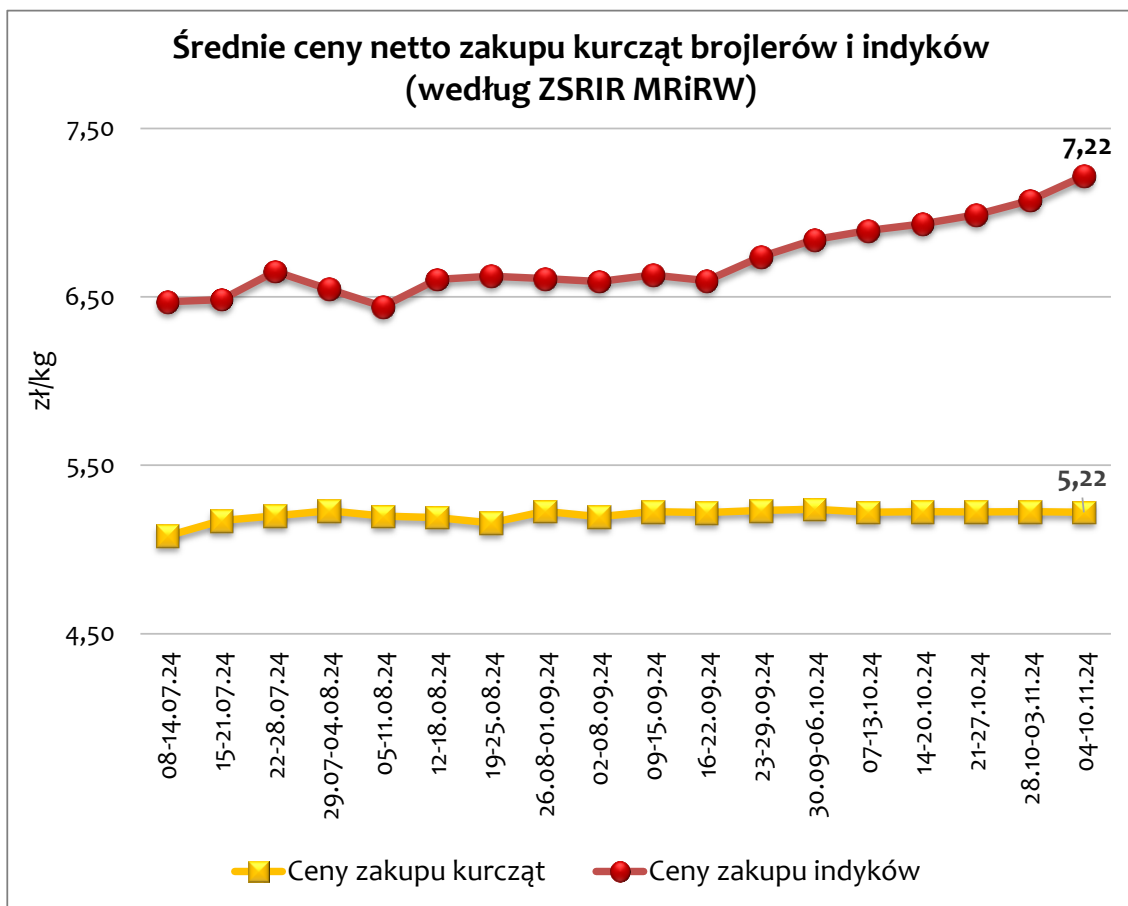
Uwaga: zmiany % wyliczone zostały dla cen za masę poubojową schłodzoną; ceny w przeliczeniu na żywca uwzględniają strukturę skupu klas i rodzaju zwierząt

Średnie ceny netto skupu oraz zbytu drobiu (według ZSRIR MRiRW)

Tydzień	Ceny skupu								Ceny zbytu			
	kurczęta brojlery		indyki		gęsi tuczone		kaczki brojlery		tuszki kurcząt patroszonych "65%" z szyjami		tuszki indyków patroszonych "73%"	
	zł/kg żywca	tygodniowa zmiana w %	zł/kg żywca	tygodniowa zmiana w %	zł/kg żywca	tygodniowa zmiana w %	zł/kg żywca	tygodniowa zmiana w %	zł/kg	tygodniowa zmiana w %	zł/kg	tygodniowa zmiana w %
16-22.09.24	5,22	-0,1	6,60	-0,5	11,36	-0,6	5,60	0,1	9,46	13,3	13,79	-1,4
23-29.09.24	5,23	0,2	6,74	2,2	11,52	1,4	5,64	0,8	8,48	-10,3	14,33	3,9
30.09-06.10.24	5,24	0,1	6,84	1,5	11,44	-0,7	5,66	0,2	8,21	-3,2	14,25	-0,5
07-13.10.24	5,22	-0,3	6,89	0,8	11,49	0,4	5,64	-0,2	8,14	-0,9	14,19	-0,4
14-20.10.24	5,22	0,1	6,93	0,6	11,27	-1,9	5,66	0,3	8,27	1,6	14,25	0,4
21-27.10.24	5,22	0,0	6,99	0,8	-	-	5,69	0,5	8,52	3,1	13,52	-5,1
28.10-03.11.24	5,22	0,0	7,07	1,2	11,39	-	5,73	0,7	8,77	2,9	14,38	6,4
04-10.11.24	5,22	0,0	7,22	2,1	11,47	0,7	5,80	1,2	8,44	-3,7	14,57	1,3
Miesięczna zmiana ceny w %	x	0,0	x	4,7	x	-0,2	x	2,8	x	3,7	x	2,6
Roczna zmiana ceny w %	x	5,6	x	18,2	x	-25,1	x	-16,2	x	9,8	x	11,2

Ceny na rynku krajowym





Ceny rynkowe¹⁾ w UE w okresie 4–10.11.2024 r.

Wyszczególnienie	Ceny zakupu świń rzeźnych klasy E (masa poubojowa schłodzona)*				Ceny zakupu bydła rzeźnego klasy R3 (masa poubojowa schłodzona)			
	EUR/100 kg	zmiana ceny w %			EUR/100 kg	zmiana ceny w %		
		tygodniowa	miesięczna	roczna		tygodniowa	miesięczna	roczna
Średnio w UE	194,84	0,3	-3,0	-8,1	530,54	0,7	2,2	9,6
Belgia	-	-	-	-	469,34	-0,3	1,0	1,2
Bułgaria	-	-	-	-	304,00	-	-12,5	-44,9
Czechy	193,97	-0,2	-3,7	-8,9	-	-	-	-
Dania	174,99	0,9	0,9	-8,5	484,75	1,6	3,5	7,9
Niemcy	202,05	-0,3	-3,5	-8,3	552,90	0,5	4,6	17,5
Estonia	-	-	-	-	-	-	-	-
Grecja	-	-	-	-	480,45	0,0	0,1	5,0
Hiszpania	202,34	3,0	0,0	-1,0	567,71	1,0	1,0	13,3
Francja	-	-	-	-	494,18	0,5	2,0	-3,7
Chorwacja	188,37	-0,3	-2,9	-0,8	496,81	-0,2	-0,2	-4,6
Irlandia	204,26	1,1	-2,4	-0,9	532,83	1,3	3,3	13,7
Włochy	-	-	-	-	558,49	1,2	3,4	6,8
Cypr	257,85	0,5	-4,7	1,6	-	-	-	-
Łotwa	211,72	0,3	-3,1	-6,8	399,42	-5,3	2,7	15,4
Litwa	202,03	0,1	-3,2	-7,9	-	-	-	-
Luksemburg	-	-	-	-	-	-	-	-
Węgry	193,74	-0,2	-6,3	-12,2	306,40	-0,2	9,3	50,3
Malta	-	-	-	-	-	-	-	-
Niderlandy	-	-	-	-	505,18	0,0	0,0	36,6
Austria	209,81	0,2	-4,9	-7,3	525,67	0,8	3,3	10,4
Polska	191,23	-0,4	-8,0	-13,8	512,87	0,2	1,0	8,9
Portugalia	211,02	-0,9	-4,9	-4,4	510,93	-0,8	1,8	11,8
Rumunia	211,61	-1,3	-3,0	-9,8	468,08	0,1	4,5	5,6
Słowenia	203,41	-0,9	-6,9	-9,9	517,63	1,4	2,6	9,8
Słowacja	216,31	-3,5	-2,8	-2,8	-	-	-	-
Finlandia	209,66	0,3	0,2	-4,0	463,96	0,3	-0,1	-6,0
Szwecja	230,43	-0,6	-1,9	4,9	534,62	-1,4	-2,5	5,1

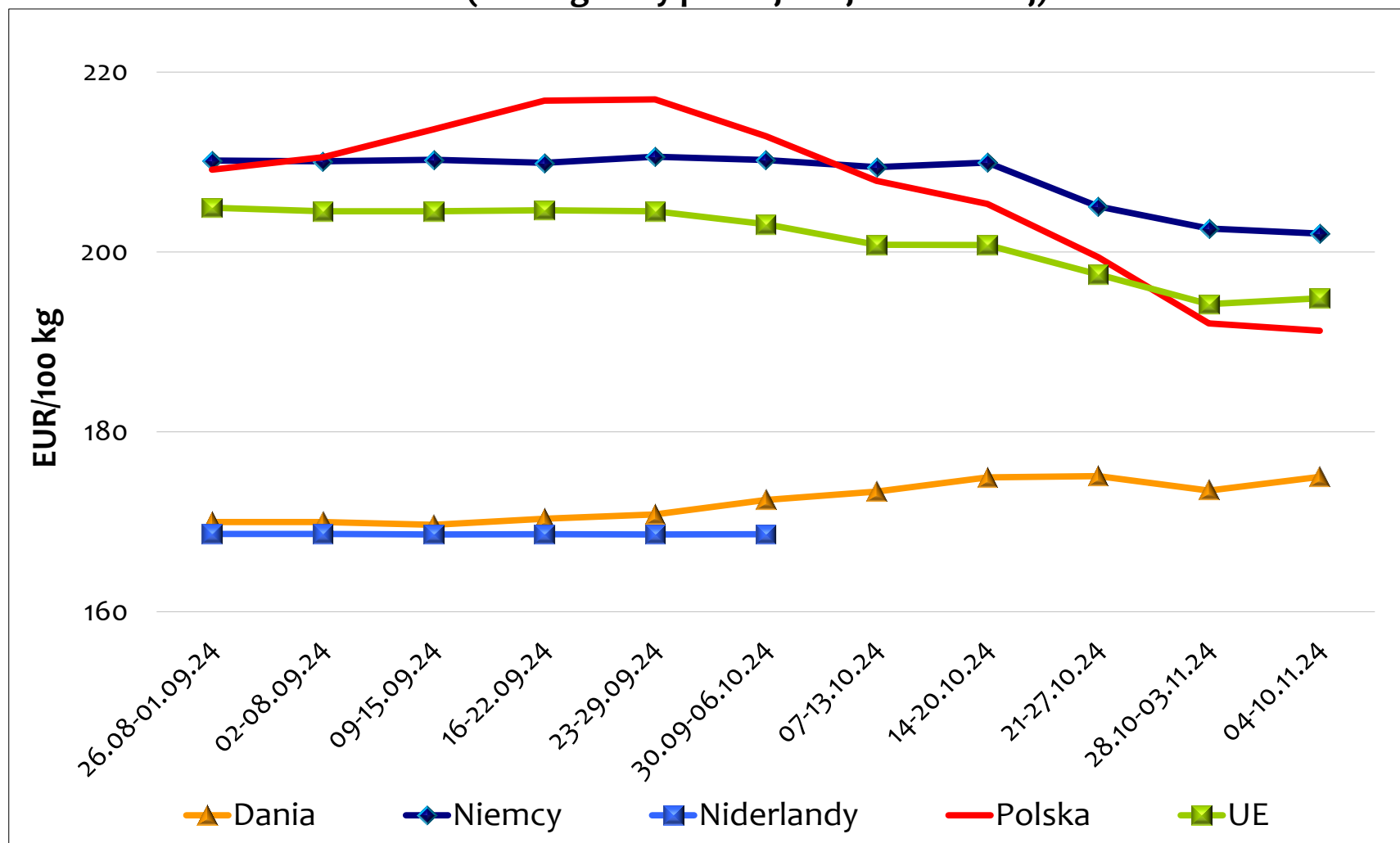
¹⁾ uśrednione ceny zakupu (za masę poubojową) z poszczególnych krajów z ważniejszych rynków i klas zwierząt

* <https://ec.europa.eu/info/food-farming-fisheries/farming/facts-and-figures/markets/overviews/market-observatories> – dane nieostateczne (data odczytu: 15 listopada 2024 r.); dynamika zmian cen zakupu z uwzględnieniem korekty za tydzień

- brak danych

Źródło: opracowanie Biura Analiz i Strategii KOWR na podstawie danych Komisji Europejskiej.

Ceny zakupu świń rzeźnych klasy E w wybranych krajach UE (według masy poubojowej schłodzonej)



Źródło: opracowanie Biura Analiz i Strategii Krajowego Ośrodka Wsparcia Rolnictwa na podstawie danych Komisji Europejskiej.