

Nr rej. 046/OT2/WP/W/22
L. Dz. 45/30/OT2



Wschowa, dnia 28.02.2022 r.

Regionalna Dyrekcja Ochrony Środowiska w Poznaniu		
WPLYNEŁO DNIA	03. 03. 2022	WPLYNEŁO DNIA
L. dz.	RKP-5714-2022	
zal.		

Sz. P.

Regionalna Dyrekcja Ochrony
Środowiska w Poznaniu

Ul. Jana Henryka Dąbrowskiego 79
60-529 Poznań

WARUNKI PRZYŁĄCZENIA NR 046/OT2/WP/W/22

Dotyczy: Określenie warunków przyłączenia do sieci wodociągowej działki bez zabudowy w miejscowości Drzeczkowo, gm. Osieczna (64-113), na działce o nr ewid. 194, wodociąg Wolkowo.

W odpowiedzi na wniosek z dnia 08.02.2022r. (data wpływu 10.02.2022r.) w sprawie jw. oraz mając na uwadze załączony do wniosku szkic sytuacyjny informujemy, że zaopatrzenie w wodę na cele wypasu - pojenia zwierząt na działce nr 194 w m. Drzeczkowo należy przewidzieć z sieci wodociągowej PCV DN/OD 160 mm zlokalizowanej w działce nr ewid. 161/2 w m. Drzeczkowo poprzez budowę przyłącza wodociągowego do **studni wodomierzowej**. Przyłącze należy realizować zgodnie z warunkami przedstawionymi poniżej.

I. TECHNICZNE WARUNKI PRZYŁĄCZENIA

A. Przyłączenie do sieci wodociągowej:

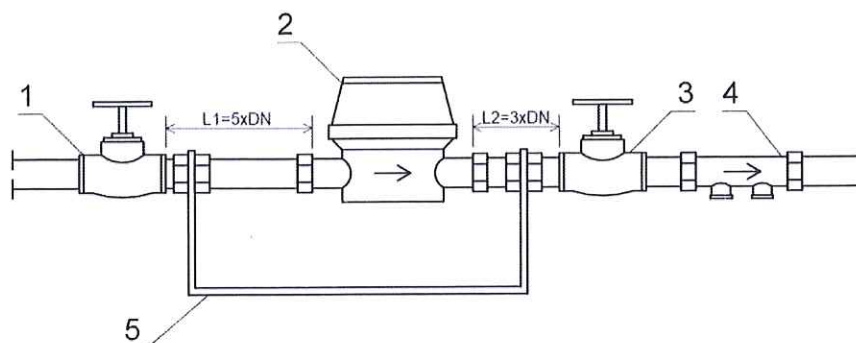
- 1. Miejsce włączenia wody** – istniejąca sieć wodociągowa PCV DN/OD 160 mm w działce 161/2 miejscowości Drzeczkowo.
- 2. Sposób włączenia** – przez obejmę lub nawiertkę do rur PCV DN/OD 160 mm z zasuwą miękkouszczelnioną wraz z obudową teleskopową zakończoną skrzynką uliczną. Skrzynkę zabezpieczyć poprzez montaż elementu prefabrykowanego betonowego.
- 3. Przyłącze wykonać** z rur PE-HD100 SDR17 PN10 o średnicy 40 mm łączonych złączkami skręcanymi lub zgrzewane elektrooporowo.

II. PARAMETRY TECHNICZNE ZWIĄZANE Z BUDOWĄ PRZYŁĄCZA WODOCIĄGOWEGO

A. Przyłącze wodociągowe należy wykonać (według planu zabudowy zał. do warunkami przyłączenia oraz danych we wniosku):

1. O średnicy 40 mm z:
 - a) PE-HD100 SDR17 PN10; – w przypadku wykonywania przyłącza w wykopie otwartym;
 - b) PE 100-RC PN10 o średnicy 40 mm lub w rurze ochronnej – w przypadku wykonywania przyłącza za pomocą przewiertu lub przecisku.
2. Przyłącze należy planować prostopadle do sieci wodociągowej i na całej długości winno być z jednego rodzaju materiału;
3. Zestaw wodomierzowy należy lokalizować w pomieszczeniu gospodarczym lub kotłowni na poziomie piwnic budynku lub na parterze (pomieszczenie o temp. +5°C w ciągu całego roku) w miejscu wydzielonym zapewniającym łatwość dostępu eksploatacyjnego, przy czym powinien zaczynać się nie dalej niż w odległości 1,0 m od ściany zewnętrznej budynku (frontowej lub bocznej) oraz minimalnej wysokości 0,4 m licząc od docelowej posadzki do osi zestawu wodomierzowego.
4. W przypadku braku możliwości lokalizacji zestawu wodomierzowego w pomieszczeniach opisanych w pkt. 3, pomieszczenie należy zabezpieczyć przed zalaniem i zamarzaniem spełniając pozostałe warunki opisane w pkt. 3.
5. Przejście przyłącza wodociągowego przez ścianę zewnętrzną, posadzkę lub pod ławą fundamentową prowadzić w rurze ochronnej.
6. W przypadku budowy przyłącza ze studnią wodomierzową stosować studnie szczelne min. D600 z wyciąganą węzownicą lub minimum D1000 z tworzywa sztucznego lub betonową z atestem higienicznym spełniające wymagania określone w przepisach BHP – włączy do studni dostosować do rodzaju terenu, na którym będą zamontowane (drogi/utwardzenie – teren przejezdny, zieleń – teren nieprzejezdny). Studnie zabezpieczyć przed napływem wód opadowych i gruntowych oraz przemarzaniem.
7. Wodomierz typu JS o średnicy DN 20 mm montowany będzie przez ZUW Wschowa Sp. z o.o.

8. Zestaw wodomierzowy, składający się z dwóch zaworów grzybkowych odcinających 1” i zaworu antyskażeniowego typu EA 1” zabudować na konsoli wodomierzowej 3/4” zgodnie z zamieszczonym poniżej schematem:



Objaśnienia:

L1 – odcinek prosty przed wodomierzem równy długości 5 średnic wodomierza (5d)

L2 – odcinek prosty za wodomierzem równy długości 3 średnic wodomierza (3d)

1 – zawór przed wodomierzem

2 – wodomierz

3 – zawór za wodomierzem

4 – zawór antyskażeniowy typu EA

5 – konsola wodomierzowa

9. Zawór antyskażeniowy umieścić bezpośrednio za drugim zaworem odcinającym licząc od strony przyłącza;
10. Całość przyłącza ułożyć na podsypce piaskowej 15 cm, a po ułożeniu obsypać piaskiem 30 cm ponad wierzch rury.
11. Na warstwie obsypki należy ułożyć taśmę ostrzegawczą koloru niebieskiego z wkładką metalową.
12. Przykrycie przewodu wodociągowego – strefa przemarzania gruntu + 0,40m, w przeciwnym wypadku nad przewodem wodociągowym należy ułożyć warstwę izolacyjną, np. z keramzytu.
13. Zagęszczenie gruntu (podsypki, obsypki i zasyпки) zgodnie z wymogami producenta rur oraz zarządcy drogi.

III. INFORMACJE FORMALNO-PRAWNE

1. Warunki przyłączenia opracowano na podstawie obowiązującego prawa.
2. Inwestor odpowiada za powstałe ewentualne kolizje przyłącza/-y z istniejącym uzbrojeniem terenu.
3. O zamiarze przystąpienia do budowy przyłącza/y należy pisemnie zawiadomić Zakład Usług Wodnych we Wschowie Sp. z o.o. (druk na stronie www.zuw.wschowa.com.pl) z wyprzedzeniem **5 dni roboczych**.
4. Sporządzenie planu sytuacyjnego, o którym mowa w art. 29a ust. 1 ustawy z dnia 7 lipca 1994 r. - Prawo budowlane (Dz. U. z 2020 r. poz. 1333), uwzględniającego warunki przyłączenia do sieci wydane przez przedsiębiorstwo wodociągowo-kanalizacyjne upoważnia podmiot ubiegający się o przyłączenie do sieci lub inny podmiot działający z jego upoważnienia lub na jego zlecenie do wykonania przyłącza wodociągowego lub przyłącza kanalizacyjnego zgodnie z tym planem.
5. Art. 29a ust.1. Budowa przyłączy wymaga sporządzenia planu sytuacyjnego na kopii aktualnej mapy zasadniczej lub mapy jednostkowej przyjętej do państwowego zasobu geodezyjnego i kartograficznego
6. Wykonane przyłącze/-a zgłosić do odbioru w stanie odkrytym po uzgodnieniu terminu z Zakładem Usług Wodnych we Wschowie Sp. z o.o.
7. Przyłącze należy wybudować:
 - Zgodnie z warunkami przyłączenia wydanymi przez Zakład Usług Wodnych we Wschowie Sp. z o.o.
 - Zgodnie z obowiązującymi przepisami techniczno-budowlanymi i zasadami sztuki budowlanej.
 - W warunkach posiadania niezbędnych zgód i zezwoleń wynikających z przepisów prawa (w tym zgody wszystkich właścicieli działek, po których przebiegać będzie przyłącze/-a).
8. Zgodnie z Art. 15 ust. 2 Ustawy o zbiorowym zaopatrzeniu w wodę i zbiorowym odprowadzaniu ścieków właścicielem wykonanego przyłącza/y wod.-kan. jest osoba ubiegająca się o przyłączenie nieruchomości do sieci.
9. Przyłączenie do sieci nastąpi po spełnieniu niniejszych warunków przyłączenia.
10. Włączenie do sieci wodociągowej i/lub kanalizacyjnej nastąpi po odbiorze końcowym stwierdzającym sprawność techniczną wybudowanych przyłączy.

11. Niniejsze warunki przyłączenia są aktualne w odniesieniu do stanu prawnego nieruchomości istniejącego w chwili wydania warunków oraz istniejących w tej dacie technicznych możliwości przyłączenia i stanu technicznego uzbrojenia.
12. Niniejsze warunki są ważne 2 lata od daty ich wydania.
13. W przypadku zmiany zagospodarowania terenu przedmiotowej działki lub zmiany rodzaju zabudowy należy wystąpić do Zakładu Usług Wodnych we Wschowie Sp. z o.o. o wydanie nowych warunków technicznych.
14. Zgodnie z Art. 43 Prawo budowlane ust. 1 zaleca się wykonanie inwentaryzacji powykonawczej.
15. Wody opadowe należy zagospodarować na terenie własnej posesji w taki sposób, aby uniemożliwić spływ wód opadowych do sieci kanalizacji sanitarnej i sąsiadującej działki.
16. Warunki dostarczania wody i odprowadzanie ścieków z/do przyłączanej nieruchomości określi umowa na zaopatrzenie w wodę i odprowadzenie ścieków.
17. Przed wykonaniem przyłącza należy uzgodnić ich trasę oraz uzyskać zgodę na umieszczenie urządzeń w działce nr ewid. **161/2 i 160/1** od właściciela/-i gruntu.

PREZES ZWIĄZKU
mgr inż. Grzegorz Brzeskot

Załącznik:

- 1) Plan sytuacyjny,

Otrzymują:

- 1) Adresat
- 2) Aa

STAROSTA LESZCZYŃSKI

WYRYS Z MAPY EWIDENCYJNEJ
SKALA 1:5000

Załącznik graficzny
do warunków przyłączenia

Nr *246/0T2/wP/w/22*

SPECJALISTA
d/s Ochrony Środowiska

mgr inż. *Dariusz Mastowski*

Dokument niniejszy jest przeznaczony
do doposażenia wpisu w księdze
wieczystej.

