



DZIENNIK URZĘDOWY

WOJEWÓDZTWA ŚWIĘTOKRZYSKIEGO

Kielce, dnia 1 sierpnia 2014 r.

Poz. 2231

ZARZĄDZENIE REGIONALNEGO DYREKTORA OCHRONY ŚRODOWISKA W KIELCACH

z dnia 29 lipca 2014 r.

w sprawie ustanowienia planu ochrony dla rezerwatu przyrody „Winiary Zagojskie”

Na podstawie art. 19 ust. 6 ustawy z dnia 16 kwietnia 2004 r. o ochronie przyrody (Dz. U. z 2013 poz. 627 , 628, 842, Dz. U. z 2014 poz. 805 oraz 850) zarządza się, co następuje: § 1. Ustanawia się plan ochrony dla rezerwatu przyrody „Winiary Zagojskie” zwanego dalej „rezerwatem”, który położony jest na działce nr ew. 487, obręb Winiary, gmina Pińczów, województwo świętokrzyskie.

§ 2. Plan ochrony rezerwatu, z uwagi na położenie rezerwatu w obszarze Natura 2000 Ostoja Nidziańska PLH260003, uwzględnia zakres planu zadań ochronnych obszaru Natura 2000.

§ 3. 1. Celem ochrony przyrody w rezerwacie jest zachowanie ze względów naukowych i dydaktycznych naturalnego stanowiska roślinności stepowej.

2. Przyrodniczymi i społecznymi uwarunkowaniami realizacji celu ochrony, o którym mowa w ust. 1 są:

- 1) występowanie na niewielkiej przestrzeni różnorodnych zbiorowisk roślinnych o charakterze stepowym, mających ograniczony zasięg w kraju;
- 2) walory geomorfologiczne: krasowe formy rzeźby terenu;
- 3) flora i fauna związana m.in. ze specyficznymi siedliskami muraw kserotermicznych, wychodni skalnych i form krasowych;
- 4) występowanie murawy kserotermicznej *Festuco - Brometea* (kod: 6210) — siedliska przyrodniczego, wymienionego w Załączniku I Dyrektywy Rady 92/43/EWG z dnia 21 maja 1992 r. w sprawie ochrony siedlisk przyrodniczych oraz dzikiej fauny i flory, wymagających ochrony w formie wyznaczenia obszaru Natura 2000;
- 5) zagrożenie różnorodności biologicznej rezerwatu w związku z procesem naturalnej i wtórnej sukcesji.

§ 4. Identyfikację oraz określenie sposobów eliminacji lub ograniczania istniejących i potencjalnych zagrożeń wewnętrznych i zewnętrznych oraz ich skutków przedstawia tabela stanowiąca załącznik Nr1 do zarządzenia.

§ 5. Teren rezerwatu objęty jest ochroną czynną.

§ 6. Określenie działań ochronnych na obszarze ochrony czynnej, w tym działań dla występujących na terenie rezerwatu siedlisk oraz gatunków wymienionych w Załącznikach I, II Dyrektywy Rady 92/43/EWG z dnia 21 maja 1992 r. i będących przedmiotami ochrony w obszarze Natura 2000 Ostoja Nidziańska PLH260003 z podaniem ich rodzaju, zakresu, lokalizacji oraz podmiotu odpowiedzialnego za ich wykonanie przedstawiają tabela oraz mapa stanowiące załącznik Nr 2 do zarządzenia.

§ 7. Ocenę stanu zachowania, identyfikację zagrożeń oraz cele działań ochronnych dla występujących na terenie rezerwatu siedlisk przyrodniczych wymienionych w Załączniku I Dyrektywy Rady 92/43/EWG z dnia 21 maja 1992 r. i będących przedmiotami ochrony w obszarze Natura 2000 Ostoja Nidziańska PLH260003, zawiera Załącznik nr 3 do zarządzenia.

§ 8. Współrzędne punktów załamania granic obszaru Natura 2000 Ostoja Nidziańska PLH260003 w części pokrywającej się z rezerwatem przyrody „Winiary Zagojskie” zawiera Załącznik Nr 4 do zarządzenia.

§ 9. Położenie rezerwatu przyrody „Winiary Zagojskie” na tle obszaru Natura 2000 Ostoja Nidziańska PLH260003, stanowi Załącznik Nr 5 do zarządzenia.

§ 10. Wprowadza się następujące ustalenia do studium uwarunkowań i kierunków zagospodarowania przestrzennego gminy Pińczów dotyczące eliminacji lub ograniczenia zagrożeń:

- 1) wyznaczenie strefy wyłączonej z zalesień, zmiany użytkowania i rozbudowy budynków w pasie o szerokości 35 m wokół granic rezerwatu;
- 2) linia energetyczna na odcinku biegnącym przez rezerwat oraz do 50 m od jego granic winna przebiegać pod ziemią.

§ 11. Zarządzenie wchodzi w życie po upływie 14 dni od dnia ogłoszenia.

Regionalny Dyrektor
Ochrony Środowiska
w Kielcach

Waldemar Pietrasik

Załącznik Nr 1 do Zarządzenia
REGIONALNEGO DYREKTORA OCHRONY
ŚRODOWISKA W KIELCACH
z dnia 29 lipca 2014 r. w sprawie ustanowienia planu
ochrony dla rezerwatu przyrody „Winiary Zagojskie”

Identyfikacja oraz określenie sposobów eliminacji lub ograniczania istniejących i potencjalnych zagrożeń wewnętrznych i zewnętrznych oraz ich skutków

L.P.	Zagrożenia istniejące		Zagrożenia potencjalne		Sposoby eliminacji lub ograniczenia zagrożeń i ich skutków
	Zewnętrzne	Wewnętrzne	Zewnętrzne	Wewnętrzne	
1	—	Ewolucja biocenotyczna (uruchomienie procesów sukcesji wtórnej w sytuacji braku użytkowania pasterskiego gruntów w rezerwacie)	Zmiana charakteru użytkowania gruntów wokół rezerwatu (zaniechanie uprawy, zalesienie); - zabudowa terenów wokół rezerwatu.	—	Podjęcie działań ochrony czynnej (wypas, użytkowanie kośno-pasterskie, koszenie). Zapobieganie zmianom użytkowania gruntów przyległych do rezerwatu.
2	—	Obecność słupa trakcji elektrycznej w rezerwacie (zagrożenie pożarowe w związku z pełzaniem gruntu pod słupem oraz negatywny wpływ na walory krajobrazowe)—	—	—	Zmiana lokalizacji słupa trakcji elektrycznej. Stosowne zapisy we wskazaniach do Studium Uwarunkowań i Kierunków Zagospodarowania Przestrzennego gminy Pińczów

Załącznik Nr 2 do Zarządzenia
REGIONALNEGO DYREKTORA OCHRONY
ŚRODOWISKA W KIELCACH
z dnia 29 lipca 2014 r. w sprawie ustanowienia planu
ochrony dla rezerwatu przyrody „Winiary Zagojskie”

Określenie działań ochronnych na obszarze ochrony czynnej, z podaniem ich rodzaju, zakresu i lokalizacji

Lp. ¹⁾	Rodzaj działań ochronnych	Zakres działań ochronnych	Lokalizacja działań ochronnych	Termin realizacji	Przedmiot ochrony w obszarze Natura 2000, którego dotyczy działanie
1.*	Wypas zwierząt gospodarskich	Wypas naprzemiennie w kwaterach od 1 maja do 15 października – wskazane owce (rasa olkuska, wrzosówka), kozy obsada 0,4-0,6 i obciążenie do 5 DJP/ha/rok z wykoszeniem niedojadów. W obrębie płątów siedliska możliwe jest założenie 8 kwater. Wypas prowadzony na około 50% powierzchni murawy w jednym sezonie (na 4 kwaterach). W kolejnym sezonie wypas należy prowadzić w pozostałych kwaterach. Można też prowadzić wypas innych zwierząt (krowa, koń) przy dokonaniu odpowiednich przeliczeń DJP/ha/rok.	Działka ewidencyjna nr 487, obręb Winiary, gm. Pińczów – obszar wiejski, powiat pińczowski	Corocznie w okresie obowiązywania planu ochrony	murawa kserotermiczna 6210
2.*	Koszenie	Koszenie po 15 sierpnia (ręczne lub	Działka	Corocznie	murawa kserotermiczna

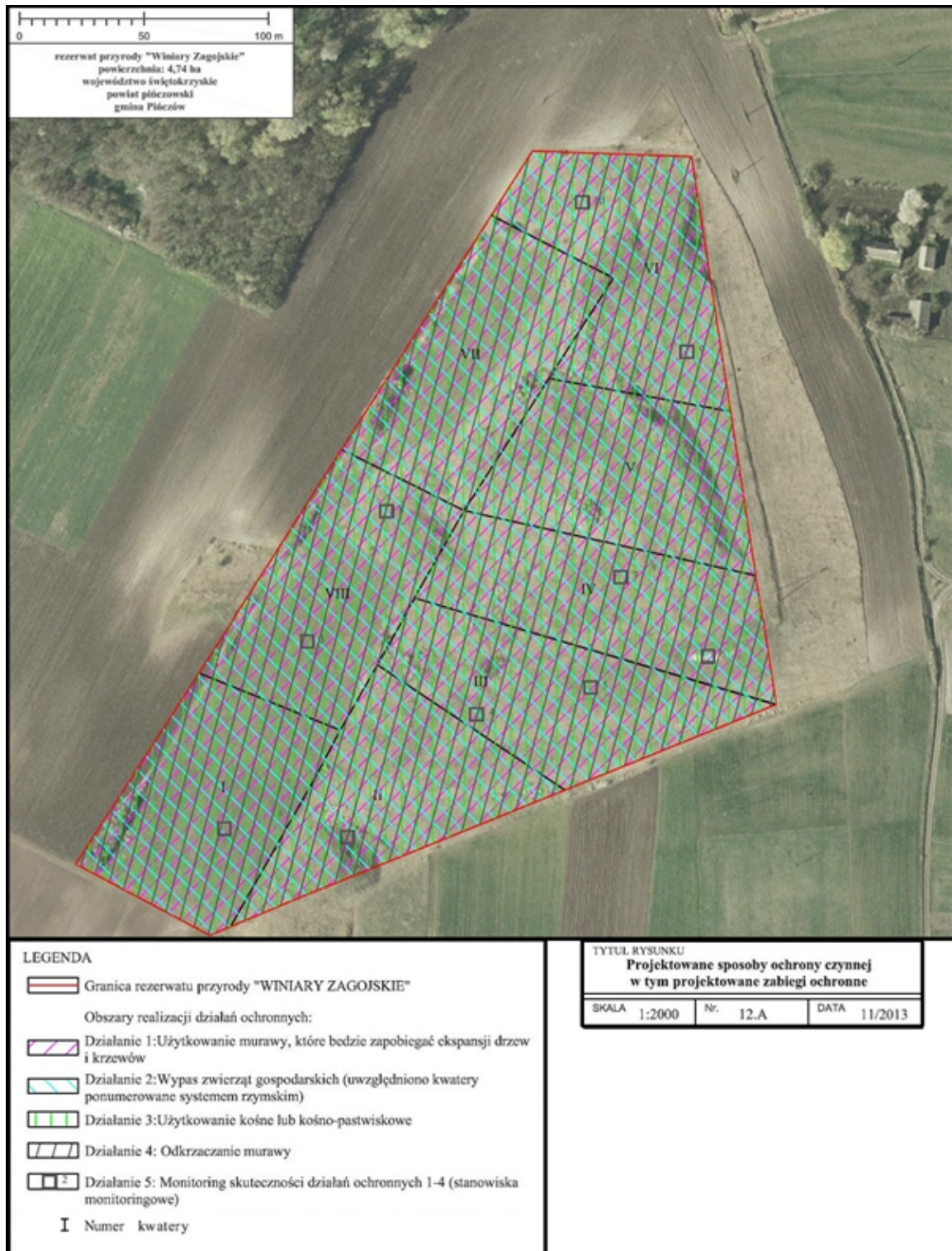
		za pomocą kosiarki listwowej). Wysokość koszenia 10-15 cm. Zebranie biomasy i wyniesienie poza płat murawy. Na powierzchni koszonej nie można prowadzić: przyorywania, wałowania, nawożenia, stosowania pestycydów, ścieków i osadów ściekowych oraz dosiewania nasion traw. Działanie w sytuacji braku wypasu.	ewidencyjna nr 487, obręb Winiary, gm. Pińczów – obszar wiejski, powiat pińczowski	w okresie obowiązywania planu ochrony	6210
3.*	Odkrzaczanie murawy	Mechaniczne lub ręczne usunięcie krzewów (dereń świdwa, śliwa tarnina i in.), poprzez ich wycinkę i karczowanie. Zabieg należy przeprowadzić jesienią lub zimą (X-II). Wiosną (V-VI) następnego roku należy skontrolować skuteczność zabiegu (czy krzewy nie odrastają z pozostałych w gruncie części rośliny) i w razie potrzeby ponownie wyciąć i wykarczować pozostałości. Należy pozostawić okazy małych gatunków róż (<i>Rosa sp.</i>). Biomasa pozostała po zabiegu musi być obligatoryjnie wyniesiona poza granice rezerwatu. Odkrzaczanie należy prowadzić do średniego poziomu zwarcia zarośli w granicach 5-10%, przy czym zwarcie powinno być lokalnie zróżnicowane. Należy pozostawić pojedyncze krzewy lub drzewa o średnicy korony do 6 m. Minimalna odległość między drzewami nie powinna być mniejsza niż 20 m.	Działka ewidencyjna nr 487, obręb Winiary, gm. Pińczów – obszar wiejski, powiat pińczowski	W okresie obowiązywania planu ochrony. Tylko w sytuacji wystąpienia ekspansji krzewów	murawa kserotermiczna 6210
4.*	Monitoring	Monitoring wybranych wskaźników	Działka	W okresie	murawa kserotermiczna

	skuteczności działań ochronnych wymienionych w pkt. 1, 2, 3	siedliska (zwarcie zarośli, rodzime gatunki ekspansywne, stan populacji gatunków chronionych i zagrożonych). Należy założyć stałe poletka monitoringowe w losowo wybranych lokalizacjach w liczbie 10, każdy o powierzchni 25 m kw. (kwadrat o boku 5 m x 5 m) i oznakować trwale w terenie. Pierwszą obserwację monitoringową przeprowadzić bezpośrednio przed podjęciem działań ochronnych, kolejne nie rzadziej niż co 4 lata. Badania monitoringowe prowadzić w lipcu.	ewidencyjna nr 487, obręb Winiary, gm. Pińczów – obszar wiejski, powiat pińczowski	obowiązywania planu ochrony	6210
--	---	--	--	-----------------------------	------

1) ¹⁾ - gwiazdką (*) oznaczono działania ochronne dotyczące również występującego w rezerwacie siedliska przyrodniczego stanowiącego przedmiot ochrony w obszarze Natura 2000 Ostoja Nidziańska PLH260003

- graficzne wskazanie obszarów obejmujących działania ochronne obrazuje mapa „Planowanych działań ochrony czynnej”

Podmiotem odpowiedzialnym za wdrażanie działań jest RDOŚ w Kielcach jako nadzorujący.

Mapa planowanych działań ochrony czynnej.

Załącznik Nr 3 do Zarządzenia
REGIONALNEGO DYREKTORA OCHRONY
ŚRODOWISKA W KIELCACH
z dnia 29 lipca 2014 r. w sprawie ustanowienia planu
ochrony dla rezerwatu przyrody „Winiary Zagojskie”

Ocena stanu zachowania, identyfikacja zagrożeń oraz cele działań ochronnych dla występujących na terenie rezerwatu siedlisk oraz gatunków wymienionych w Załącznikach I, II Dyrektywy Rady 92/43/EWG z dnia 21 maja 1992 r. i będących przedmiotami ochrony w obszarze Natura 2000 Ostoja Nidziańska PLH260003

Przedmiot ochrony Natura 2000	Stan ochrony	Identyfikacja zagrożenia	Cele działań ochronnych
murawy kserotermiczne <i>Festuco - Brometea</i> (kod: 6210)	FV/U1	<p><u>Zagrożenia istniejące:</u></p> <p>a) wewnętrzne - sukcesja wtórna po zarzuceniu użytkowania łąkarsko-pasterskiego; - rozprzestrzenianie się ekspansywnych gatunków rodzimych (przede wszystkim kłosownica pierzasta);</p> <p>b) zewnętrzne - brak</p> <p><u>Zagrożenia potencjalne</u> - zmiana charakteru użytkowania gruntów wokół rezerwatu (zaniechanie uprawy, zalesienie); - zabudowa terenów wokół rezerwatu.</p>	<p>utrzymanie siedliska poprzez:</p> <ol style="list-style-type: none"> 1. powstrzymanie zarastania i eutrofizacji siedliska; 2. zapobieganie zmianom sposobu użytkowania gruntu; 3. powstrzymanie ekspansji niepożądanych gatunków rodzimych oraz obcych geograficznie i siedliskowo; 4. powstrzymanie nadmiernego wydeptywania i rozjeżdżania muraw; 5. zapobieganie zmianom użytkowania gruntów przyległych do rezerwatu 6. wprowadzenie odpowiednich zapisów do studium

Załącznik Nr 4 do Zarządzenia
REGIONALNEGO DYREKTORA OCHRONY
ŚRODOWISKA W KIELCACH
z dnia 29 lipca 2014 r. w sprawie ustanowienia planu
ochrony dla rezerwatu przyrody „Winiary Zagojskie”

**Opis granic obszaru Natura 2000 Ostoja Nidziańska PLH260003 w części pokrywającej się
z rezerwatem przyrody „Winiary Zagojskie”**

Lp.	X	Y
1	617971,48	286330,21
2	618035,27	286327,90
3	618068,92	286107,99
4	618068,59	286107,86
5	617877,70	286030,25
6	617841,79	286015,25
7	617788,14	286043,84
8	617857,93	286152,30

Załącznik Nr 5 do Zarządzenia
REGIONALNEGO DYREKTORA OCHRONY
ŚRODOWISKA W KIELCACH
z dnia 29 lipca 2014 r. w sprawie ustanowienia planu
ochrony dla rezerwatu przyrody „Winiary Zagojskie”

**Położenie rezerwatu przyrody „Winiary Zagojskie” na tle obszaru Natura 2000 Ostoja Nidziańska
PLH260003**

