



# Poradnik Głównego Inspektora Sanitarnego

- Opieka nad dziećmi w wieku do lat 3 w żłobkach i klubach dziecięcych
- Aspekty higieniczne i zdrowotne

Warszawa, październik 2019 r.



Główny Inspektorat  
Sanitarny

<b>1. INFORMACJE OGÓLNE</b> .....	<b>4</b>
1.1. ŻŁOBEK A KLUB DZIECIĘCY .....	4
1.2. ZAKŁADANIE ŻŁOBKA LUB KLUBU DZIECIĘCEGO .....	8
1.3. REJESTRACJA ŻŁOBKA LUB KLUBU DZIECIĘCEGO .....	10
<b>2. WYMAGANIA LOKALOWE W KONTEKŚCIE BEZPIECZNEGO I HIGIENICZNEGO POBYTU DZIECI</b> .....	<b>14</b>
2.1. WYMAGANIA OGÓLNE .....	14
2.2. POMIESZCZENIE PRZEZNACZONE NA ZBIOROWY POBYT DZIECI .....	16
2.3. POMIESZCZENIA SANITARNO-HIGIENICZNE .....	18
2.4. WYPOSAŻENIE POMIESZCZEŃ .....	20
2.5. WARUNKI ŻYWIENIA .....	21
2.6. ORGANIZACJA ŻYWIENIA W ŻŁOBKU LUB KLUBIE DZIECIĘCYM .....	22
2.7. TEREN WOKÓŁ OBIEKTU .....	24
<b>3. PROFILAKTYKA SZCZEPIEŃ</b> .....	<b>25</b>
<b>4. KONTROLA PAŃSTWOWEJ INSPEKCJI SANITARNEJ</b> .....	<b>27</b>
<b>5. WYKAZ AKTÓW PRAWNYCH</b> .....	<b>29</b>

Szanowni Państwo,

oddajemy w Państwa ręce zwięzłe kompendium wiedzy na temat wymagań higienicznych i zdrowotnych dotyczących żłobków i klubów dziecięcych, mając nadzieję, że ułatwi tworzenie i prowadzenie instytucjonalnej opieki nad dziećmi w wieku do lat 3 bez uszczerbku dla ich zdrowia oraz z pożytkiem dla osób organizujących tak ważny element systemu opieki nad najmłodszymi.

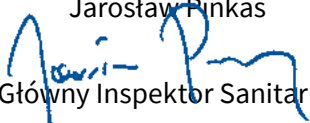
Niniejsza publikacja to efekt współpracy Głównego Inspektoratu Sanitarnego z Ministerstwem Rodziny, Pracy i Polityki Społecznej – resortem wiodącym w obszarze opieki nad dziećmi w wieku do lat 3.

Celem niniejszego poradnika jest przeprowadzenie Państwa przez „gąszcz” przepisów prawnych oraz zagadnień natury sanitarnohigienicznej dla zapewnienia w żłobkach i klubach dziecięcych realizacji ustawowych funkcji: opiekuńczej, wychowawczej oraz edukacyjnej, bez szkody dla rozwoju i stanu zdrowia dziecka.

Ustawa z dnia 4 lutego 2011 r. o opiece nad dziećmi w wieku do lat 3<sup>1</sup>, mająca na celu ułatwienie organizacji oraz zwiększenie liczby placówek prowadzących opiekę nad dziećmi w wieku do lat 3, pozbawiła żłobki statusu zakładu opieki zdrowotnej, wprowadziła dodatkową formę opieki w postaci klubów dziecięcych oraz złagodziła wymagania techniczne, lokalowe i sanitarne dla tego typu obiektów. Lokal musi zapewnić warunki pobytu dzieci stosownie do postanowień ustawy i rozporządzenia Ministra Pracy i Polityki Społecznej z dnia 10 lipca 2014 r. w sprawie wymagań lokalowych i sanitarnych, jakie musi spełniać lokal, w którym ma być prowadzony żłobek lub klub dziecięcy<sup>2</sup>.

Jednocześnie, obok przepisów ustawy o opiece nad dziećmi w wieku do lat 3 obowiązuje szereg unormowań prawnych rozproszonych w wielu przepisach, lecz koniecznych do spełnienia, w szczególności z zakresu budownictwa, bezpieczeństwa i higieny pracy, zapobiegania oraz zwalczania zakażeń i chorób zakaźnych u ludzi, bezpieczeństwa żywności i żywienia oraz jakości wody przeznaczonej do spożycia przez ludzi.

Zachęcając do lektury niniejszego poradnika wyrażam przekonanie, że zebrane w nim informacje oraz wskazówki okażą się wsparciem w prowadzeniu opieki nad dziećmi i w sposób istotny wpłyną na wzrost bezpieczeństwa zdrowotnego dzieci przebywających w tego typu placówkach.

Jarosław Pinkas  
  
Główny Inspektor Sanitarny

<sup>1</sup> Dz. U. z 2019 r. poz. 409, z późn.zm.

<sup>2</sup> Dz. U. z 2019 r. poz. 72



W przypadku, gdy dziecko, które ukończyło 3 rok życia umieszczone jest w żłobku lub klubie dziecięcym albo jest objęte opieką sprawowaną przez dziennego opiekuna, rodzice tego dziecka<sup>3</sup> są zobowiązani do złożenia podmiotowi prowadzącemu opiekę oświadczenia o przeszkodach w objęciu dziecka wychowaniem przedszkolnym.

Do zadań żłobka/ klubu dziecięcego należy w szczególności:

- zapewnienie dziecku opieki w warunkach bytowych zbliżonych do warunków domowych;
- zagwarantowanie dziecku właściwej opieki pielęgnacyjnej oraz edukacyjnej, przez prowadzenie zajęć zabawowych z elementami edukacji, z uwzględnieniem indywidualnych potrzeb dziecka;
- prowadzenie zajęć opiekuńczo-wychowawczych i edukacyjnych, uwzględniających rozwój psychomotoryczny dziecka, właściwy do wieku dziecka;
- zapewnienie wyżywienia stosownie do aktualnych norm żywienia w żłobkach<sup>4</sup>.

Zapewnienie odpowiedniej liczby personelu – opiekunów grup dzieci w żłobku/klubie dziecięcym.

Jeden opiekun może sprawować opiekę:

- **w żłobku:**
  - nad grupą do 8 dzieci,
  - nad grupą do 5 dzieci, w przypadku gdy w grupie znajduje się dziecko niepełnosprawne, dziecko wymagające szczególnej opieki lub dziecko, które nie ukończyło pierwszego roku życia;
- **w klubie dziecięcym:**
  - nad grupą do 8 dzieci,
  - nad grupą do 5 dzieci w przypadku, gdy w grupie znajduje się dziecko niepełnosprawne lub dziecko wymagające szczególnej opieki.

## Ważne!

**W żłobku, do którego uczęszcza więcej niż dwadzieścioro dzieci, zatrudnia się przynajmniej jedną pielęgniarkę lub położną.**

<sup>3</sup> Rozumie się przez to także opiekunów prawnych oraz inne osoby, którym sąd powierzył sprawowanie opieki nad dzieckiem.

<sup>4</sup> Wyżywienie zgodne z wymaganiami dla danej grupy wiekowej, wynikającymi z aktualnych norm żywienia dla populacji polskiej, opracowywanych przez Instytut Żywności i Żywienia im. prof. dra med. Aleksandra Szczygła w Warszawie.

## PORÓWNANIE: ŻŁOBEK A KLUB DZIECIĘCY

Zakres informacji	Żłobek	Klub dziecięcy
Wiek dziecka	powyżej 20 tygodnia życia	powyżej 1 roku życia
Czas opieki nad dzieckiem	<ul style="list-style-type: none"> <li>■ 10 godzin dziennie względem każdego dziecka</li> <li>■ powyżej 10 godzin w szczególnych przypadkach (pobyt) może być wydłużony na wniosek rodzica i za opłatą</li> </ul>	
Skład, kwalifikacje, badania personelu	<ul style="list-style-type: none"> <li>■ dostosowane do wieku i liczby dzieci</li> <li>■ osoby sprawujące opiekę nad dziećmi w wieku do lat 3 podlegają obowiązkowym badaniom sanitarno – epidemiologicznym<sup>5</sup></li> </ul>	
Liczba dzieci nad którymi sprawowana jest opieka przez jednego opiekuna	<p>powyżej 20 dzieci – konieczność zatrudnienia przynajmniej 1 pielęgniarki lub położnej</p> <ul style="list-style-type: none"> <li>■ 1 opiekun na max 8 dzieci lub</li> <li>■ 1 opiekun na max 5 dzieci gdy w grupie znajduje się dziecko                             <ul style="list-style-type: none"> <li>- niepełnosprawne,</li> <li>- wymagające szczególnej opieki lub</li> <li>- które nie ukończyło 1 roku życia</li> </ul> </li> </ul>	<p>Liczba dzieci nie może być większa niż 30</p> <ul style="list-style-type: none"> <li>■ 1 opiekun na max 8 dzieci lub</li> <li>■ 1 opiekun na max 5 dzieci                             <ul style="list-style-type: none"> <li>- gdy w grupie znajduje się dziecko: niepełnosprawne lub</li> <li>- wymagające szczególnej opieki</li> </ul> </li> </ul>
Pomieszczenia w lokalu żłobka/klubu dziecięcego	<p style="text-align: center;"><b>Lokal posiada:</b></p> <ul style="list-style-type: none"> <li>■ pomieszczenie/a na zbiorowy pobyt dzieci</li> <li>■ pomieszczenia pomocnicze w obrębie lokalu służące do celów: komunikacji wewnętrznej, higieniczno-sanitarnych (np. łazienki, ustępy), przechowywania ubrań, przedmiotów żywności i innych, stosownie do potrzeb dzieci i personelu</li> <li>■ kuchnie/zespół kuchenny dostosowany do organizacji żywienia zbiorowego</li> </ul>	
Liczba pomieszczeń przeznaczonych na zbiorowy pobyt dzieci	co najmniej 1 pomieszczenie na zbiorowy pobyt dzieci z zapewnionym miejscem na odpoczynek dla dzieci	
Powierzchnia 1 pomieszczenia przeznaczonego na zbiorowy pobyt dzieci	<p>od 3 do 5 dzieci – co najmniej 16 m<sup>2</sup></p> <p>powyżej 5 dzieci powierzchnia ulega odpowiedniemu zwiększeniu na każde kolejne dziecko:</p> <ul style="list-style-type: none"> <li>■ co najmniej 2 m<sup>2</sup> jeśli czas pobytu dziecka nie przekracza 5 godzin dziennie,</li> <li>■ co najmniej 2,5 m<sup>2</sup> jeśli czas pobytu dziecka przekracza 5 godzin dziennie</li> </ul>	
Wyżywienie	<ul style="list-style-type: none"> <li>■ wyżywienie zgodne z wymaganiami dla danej grupy wiekowej</li> <li>■ zapewnienie higienicznego spożywania posiłków</li> </ul>	

<sup>5</sup> Na podstawie art. 4 ustawy z dnia 4 lutego 2011 r. o opiece nad dziećmi w wieku do lat 3 (Dz. U. z 2019 r., poz. 409, z późn. zm.) i zgodnie z ustawą z dnia 5 grudnia 2008 r. o zapobieganiu oraz zwalczaniu zakażeń i chorób zakaźnych u ludzi (Dz.U. z 2019 r. poz.1239)



## Pomieszczenia na zbiorowy pobyt dzieci

Pomieszczenia służące grupie dzieci co najmniej 3-osobowej, jako: sala zabaw, jadalnia, miejsce na odpoczynek dla dzieci, funkcjonujące łącznie lub oddzielnie.

**Limit liczby dzieci** oznacza maksymalną liczbę dzieci, w żłobku/klubie dziecięcym.

Limit ustalany jest oddzielnie w odniesieniu do powierzchni każdego pomieszczenia na zbiorowy pobyt dzieci.

### Ważne!

**Niewłaściwe jest sumowanie powierzchni poszczególnych pomieszczeń na zbiorowy pobyt dzieci i przeliczanie łącznej powierzchni wszystkich pomieszczeń na pobyt dzieci na limit miejsc w żłobku/klubie dziecięcym.**

Do powierzchni stanowiącej podstawę do ustalenia limitu dzieci nie dodaje się powierzchni kuchni żywienia zbiorowego ani pomieszczeń pomocniczych w lokalu żłobka/klubu dziecięcego: pomieszczeń służących do celów komunikacji wewnętrznej, higienicznosanitarnych (np. łazienek, ustępów).

### Wyżywienie

Zgodnie z pkt 2.5. WARUNKI ŻYWIENIA i pkt 2.6. ORGANIZACJA ŻYWIENIA W ŻŁOBKU LUB KLUBIE DZIECIĘCYM.



## 1.2. ZAKŁADANIE ŻŁOBKA LUB KLUBU DZIECIĘCEGO

Prowadzenie żłobka oraz klubu dziecięcego to działalność regulowana przepisami ustawy z dnia 6 marca 2018 r. – *Prawo przedsiębiorców*<sup>6</sup> i wymaga wpisu do rejestru żłobków i klubów dziecięcych.

### **Żłobki i kluby dziecięce mogą tworzyć i prowadzić:**

- jednostki samorządu terytorialnego (gminy, powiaty, województwa tworzą żłobki i kluby dziecięce – w formie samorządowych jednostek budżetowych);
- instytucje publiczne (na przykład urząd, sąd, trybunał, NFZ, PAN);
- osoby fizyczne;
- osoby prawne i jednostki organizacyjne nieposiadające osobowości prawnej.

### **Prowadzący żłobek może być zarejestrowany jako:**

- jednoosobowa działalność gospodarcza,
- spółka cywilna,
- jedna ze spółek prawa handlowego: spółka jawna, spółka komandytowa, spółka komandytowo-akcyjna, spółka z ograniczoną odpowiedzialnością lub spółka akcyjna.

### **Prowadzenie działalności gospodarczej związanej z prowadzeniem żłobków lub klubów dziecięcych rejestruje się pod następującym numerem PKD:**

- **PKD 88.91.Z** – Opieka dzienna nad dziećmi

Podmioty tworzące i prowadzące żłobek/klub dziecięcy dla celów organizacyjnych mogą połączyć prowadzone przez siebie żłobki/kluby dziecięce w zespół i określić zasady działania zespołu.

### **STATUT**

Żłobek/klub dziecięcy działa na podstawie statutu.

### **Podmiot, który utworzył żłobek lub klub dziecięcy, ustala statut żłobka lub klubu dziecięcego, określając w szczególności:**

- nazwę i miejsce jego prowadzenia;
- cele i zadania oraz sposób ich realizacji, z uwzględnieniem wspomagania indywidualnego rozwoju dziecka oraz wspomagania rodziny w wychowaniu, a w przypadku dzieci niepełnosprawnych – ze szczególnym uwzględnieniem rodzaju niepełnosprawności;
- warunki przyjmowania dzieci, z uwzględnieniem preferencji dla rodzin wielodzietnych i dzieci niepełnosprawnych;
- warunki przyjmowania innych dzieci na miejsca nieobecnych;
- zasady ustalania opłat za pobyt i wyżywienie w przypadku nieobecności dziecka w żłobku/ klubie dziecięcym;
- zasady udziału rodziców w zajęciach prowadzonych w żłobku/klubie dziecięcym.

<sup>6</sup> Dz. U. z 2019 r. poz. 1292



## REGULAMIN

Organizację wewnętrzną żłobka lub klubu dziecięcego, w tym godziny pracy żłobka lub klubu dziecięcego, przy uwzględnieniu opinii rodziców, określa regulamin organizacyjny.

Dyrektor żłobka lub osoba kierująca pracą klubu dziecięcego nadaje regulamin organizacyjny i odpowiada za jego realizację.



### 1.3. REJESTRACJA ŻŁOBKA LUB KLUBU DZIECIĘCEGO

Prowadzenie żłobka/klubu dziecięcego wymaga wpisu do rejestru żłobków i klubów dziecięcych.

Rejestr prowadzi odpowiednio:

wójt, burmistrz lub prezydent miasta właściwy ze względu na lokalizację żłobka/klubu dziecięcego. Do tych organów należy wnieść wnioski o wpis do rejestru, przy użyciu systemu teleinformatycznego – Portal Informacyjno-Uslugowy Emp@tia (<https://empatia.mpips.gov.pl>).

#### Rejestr zawiera:

- nazwę lub imię i nazwisko oraz siedzibę lub adres podmiotu prowadzącego żłobek lub klub dziecięcy;
- numer NIP podmiotu prowadzącego żłobek lub klub dziecięcy;
- miejsce prowadzenia żłobka lub klubu dziecięcego;
- informację o zawieszeniu prowadzenia żłobka lub klubu dziecięcego;
- informację o godzinach pracy żłobka lub klubu dziecięcego;
- adres poczty elektronicznej i numer telefonu żłobka lub klubu dziecięcego;
- liczbę miejsc w żłobku lub klubie dziecięcym;
- liczbę dzieci zapisanych do żłobka lub klubu dziecięcego;
- informację, czy żłobek lub klub dziecięcy jest dostosowany do potrzeb dzieci niepełnosprawnych lub wymagających szczególnej opieki;
- wysokość opłat w żłobku lub klubie dziecięcym.

Do wniosku o wpis do rejestru załącza się dokumenty wymienione w art. 28 ustawy z dnia 4 lutego 2011 r. o *opiece nad dziećmi w wieku do lat 3*, w tym m.in.:

- **dla żłobka i klubu dziecięcego** decyzję potwierdzającą spełnienie wymagań przeciwpożarowych, wydaną **przez komendanta powiatowego (miejskiego) Państwowej Straży Pożarnej**,
- **dla żłobka** decyzję potwierdzającą spełnienie wymagań sanitarno-lokalowych wydaną **przez właściwego państwowego inspektora sanitarnego**, określającą w szczególności maksymalną liczbę miejsc w żłobku;
- **dla klubu dziecięcego** opinię wydaną **przez wójta, burmistrza lub prezydenta miasta**, określającą w szczególności maksymalną liczbę miejsc w klubie dziecięcym.

**Ważne!**

Właściwy państwowy inspektor sanitarny to **państwowy powiatowy inspektor sanitarny** z wyjątkiem, kiedy właściwym jest:

- państwowy graniczny inspektor sanitarny – dla terenów objętych jego nadzorem sanitarnym (np. przejścia graniczne, tereny portowe),
- państwowy wojewódzki inspektor sanitarny dla żłobków/klubów dziecięcych, dla których powiat jest organem założycielskim lub organem prowadzącym, lub w których powiat jest podmiotem dominującym,
- państwowy inspektor sanitarny Ministerstwa Spraw Wewnętrznych i Administracji w odniesieniu do jednostek organizacyjnych podległych i nadzorowanych przez ministra właściwego do spraw wewnętrznych,
- organ Wojskowej Inspekcji Sanitarnej w odniesieniu do jednostek organizacyjnych podległych Ministrowi Obrony Narodowej.

**Ważne!**

Wydanie decyzji dla żłobka przez właściwego państwowego inspektora sanitarnego, komendanta powiatowego (miejskiego) Państwowej Straży Pożarnej oraz opinii dla klubu dziecięcego przez wójta, burmistrza lub prezydenta miasta następuje po zakończeniu robót budowlanych i uzyskaniu decyzji o pozwoleniu na użytkowanie obiektu budowlanego lub dokonaniu zawiadomienia o zakończeniu budowy, wobec którego organ nadzoru budowlanego w terminie nie wniósł sprzeciwu.

**Ważne!**

Państwowy inspektor sanitarny, komendant powiatowy (miejski) Państwowej Straży Pożarnej oraz wójt, burmistrz lub prezydent miasta są zobowiązani do udzielania wyjaśnień oraz przekazywania wytycznych w sprawie warunków lokalowych i sanitarnych, jakie musi spełniać lokal, w którym ma być prowadzony żłobek lub klub dziecięcy.<sup>7</sup>

**Konieczne jest uzyskanie decyzji<sup>8</sup> potwierdzającej spełnienie wymagań sanitarno-lokalowych wydawanej przez właściwego państwowego inspektora sanitarnego, określającej w szczególności maksymalną liczbę miejsc w żłobku.**

<sup>7</sup> Na podstawie art. 25 ust.2c ustawy dnia 4 lutego 2011 r. o opiece nad dziećmi w wieku do lat 3.

<sup>8</sup> Na podstawie art. 25 ust.2a pkt 1 ustawy dnia 4 lutego 2011 r. o opiece nad dziećmi w wieku do lat 3.

## WNIOSEK

Wniosek o wydanie decyzji zawiera w szczególności:

- nazwę lub imię i nazwisko oraz siedzibę lub adres podmiotu prowadzącego żłobek;
- dane do korespondencji, w przypadku osoby prawnej lub jednostki organizacyjnej nieposiadającej osobowości prawnej – numer lub indeks identyfikujący podmiot we właściwym rejestrze publicznym, potwierdzający status podmiotu;
- numer NIP podmiotu prowadzącego żłobek, o ile wnioskodawcy taki numer nadano;
- miejsce prowadzenia żłobka – adres lokalizacji;
- informację na temat posiadanego tytułu prawnego do lokalu;
- w przypadku prowadzenia robót budowlanych i/lub dokonywaniu zmiany sposobu użytkowania budynku lub jego części z przeznaczeniem na żłobek, informacja na temat dopuszczenia lub braku sprzeciwu organu nadzoru budowlanego wobec przystąpienia do użytkowania;
- przewidywany termin rozpoczęcia działalności pracy żłobka;
- informacje o założeniach funkcjonalno-organizacyjnych, w tym:
  - sposób realizacji zadań z zakresu opieki, wychowania i edukacji dzieci,
  - godziny pracy żłobka,
  - maksymalna liczba miejsc w żłobku,
  - informacja, czy żłobek jest dostosowany do potrzeb dzieci niepełnosprawnych lub wymagających szczególnej opieki,
  - liczba zatrudnionych pracowników,
  - organizacja żywienia zbiorowego w żłobku (we własnym zakresie, catering),
  - dostęp do placu zabaw, niedostępnego dla osób postronnych,
  - zapewnienie leżakowania niemowląt na świeżym powietrzu, w szczególności na werandzie lub tarasie.
- Informacje o pomieszczeniach w lokalu żłobka, w szczególności dotyczące:
  - kondygnacji/ach budynku, na której/których jest usytuowany żłobek,
  - rodzaju i liczby pomieszczeń żłobka (np. pomieszczenia na zbiorowy pobyt dzieci, kuchnia żywienia zbiorowego, pomieszczenia pomocnicze – szatnie, ustępy, porządkowe, magazynowe, komunikacja wewnętrzna),
  - liczby i powierzchni pomieszczeń na zbiorowy pobyt dzieci na przykład: sal zabaw, jadalni, pomieszczenia przeznaczonego do wypoczynku, sal o łączonych funkcjach (przy stropach pochyłych nie bierze się pod uwagę powierzchni sal dla dzieci, nad którą skosy znajdują się poniżej wymaganej minimalnej wysokości 2,5 m),
  - wysokości pomieszczeń,
  - zapewnienia oświetlenia światłem dziennym (czy i w jakich pomieszczeniach są okna),
  - wymiany i dopływu czystego zewnętrznego powietrza w lokalu żłobka (klimatyzacja, wentylacja mechaniczna nawiewno-wywiewna, grawitacyjna),
  - możliwości wietrzenia pomieszczeń na zbiorowy pobyt dzieci – dotyczy pomieszczeń niewyposażonych w wentylację mechaniczną lub klimatyzację,
  - sposobu zaopatrzenia w wodę przeznaczoną do spożycia przez ludzi, i odprowadzenia ścieków (wodociąg zbiorowego zaopatrzenia w wodę, sieć zbiorowego odprowadzenia ścieków, indywidualne ujęcie wody, lokalne urządzenie do oczyszczania lub gromadzenia ścieków),
  - wyposażenia w instalację wodociągową i kanalizacyjną,
  - sposobu zapewnienia bieżącej ciepłej wody w instalacji wodociągowej,
  - sposobu ogrzewania pomieszczeń,
  - wyposażenia w meble dostosowane do wymagań ergonomii i zabawki spełniające wymagania bezpieczeństwa i higieny oraz posiadające oznakowanie CE.



**ZAŁĄCZNIKI DO WNIOSKU:**

- do wglądu: dokumentację projektową budynku lub jego części/lokalu przeznaczonego na żłobek, na podstawie której wykonano roboty budowlane lub dokonano zmiany sposobu użytkowania (w przypadku realizacji lokalu w ramach robót budowlanych);
- plan zagospodarowania terenu wokół budynku lub jego części przeznaczonego na żłobek;
- protokół z pomiarów natężenia oświetlenia światłem sztucznym w pomieszczeniach żłobka w przedmiocie zgodności z Polską Normą;
- protokół z badań i sprawdzeń wentylacji mechanicznej lub klimatyzacji (m.in. wydajności, przepływów, szczelności i drożności kanałów, parametrów pracy, sprawności technicznej itp.) i poziomu dźwięku powodowanego pracą wentylacji, jeżeli lokal żłobka jest wyposażony w taką instalację;
- protokół potwierdzający prawidłowość działania instalacji wentylacji grawitacyjnej wraz z załącznikiem graficznym (w przypadku wentylacji grawitacyjnej);
- umowę na wywóz odpadów stałych;
- umowę na zaopatrzenie w wodę i odprowadzanie ścieków (jeśli jest podłączenie do sieci zewnętrznych);
- badanie bakteriologiczne wody (z laboratorium posiadającego udokumentowany system jakości prowadzonych badań wody zatwierdzony przez Państwową Inspekcję Sanitarną);
- atesty, certyfikaty na wyposażenie i sprzęt w żłobku.



## 2. WYMAGANIA LOKALOWE W KONTEKŚCIE BEZPIECZNEGO I HIGIENICZNEGO POBYTU DZIECI

### 2.1. WYMAGANIA OGÓLNE

Żłobki i kluby dziecięce mogą mieścić się w:

- nowym budynku lub jego części (lokalu) z pomieszczeniami na pobyt ludzi;
- w zaadaptowanym budynku lub jego części (lokalu) z pomieszczeniami na pobyt ludzi.



#### Ważne!

Przed wybudowaniem/kupieniem/wynajmem budynku/jego część (lokalu), w celu urządzenia w nim działalności opiekuńczo-wychowawczej w formie żłobka/klubu dziecięcego, należy zwrócić uwagę czy będzie on spełniać wymagania sanitarno-lokalowe i nieujęte w niniejszym poradniku wymagania ochrony przeciwpożarowej.



### Lokal, w którym ma być prowadzony żłobek/ klub dziecięcy:

- znajduje się w budynku lub jego części, które spełniają wymagania określone w przepisach w sprawie warunków technicznych, jakim powinny odpowiadać budynki i ich usytuowanie;
- dopuszcza się prowadzenie żłobka/ klubu dziecięcego w lokalu znajdującym się w budynku lub jego części, które nie spełniają m.in. warunków technicznych, jeżeli lokal jest przeznaczony dla nie więcej niż 25 dzieci i znajduje się na pierwszej kondygnacji nadziemnej<sup>9</sup> budynku i stanowi zwarty zespół przylegających do siebie i powiązanych funkcjonalnie pomieszczeń przeznaczonych na prowadzenie żłobka lub klubu dziecięcego;
- jest zasilany w wodę przeznaczoną do spożycia przez ludzi z sieci zbiorowego zaopatrzenia w wodę lub ujęcia lokalnego wody;
- odprowadza ścieki do sieci kanalizacyjnej lub lokalnego urządzenia do gromadzenia albo oczyszczania ścieków;
- jest wyposażony w instalację wodociągową wody przeznaczonej do spożycia przez ludzi i kanalizacyjną;
- posiada co najmniej wentylację (grawitacyjną, hybrydową, mechaniczną nawiewno-wywiewną) zapewniającą stałą wymianę i dopływ czystego zewnętrznego powietrza;
- ogrzewanie (np. instalacja centralnego ogrzewania, wentylacja, źródło ciepła –centralne lokalne, centralne z sieci ciepłowniczej, inne);
- jest utrzymywany w czystości i porządku a pomieszczenia utrzymane w odpowiednim stanie technicznym i sanitarnym oraz są przeprowadzane ich okresowe remonty i konserwacje;
- w pomieszczeniach przeznaczonych na stały pobyt ludzi poziom podłogi powinien znajdować się powyżej lub być równy poziomowi terenu przy budynku (dotyczy m.in. pomieszczeń zbiorowego przebywania dzieci).



<sup>9</sup> kondygnacja nadziemna – należy przez to rozumieć każdą kondygnację niebędącą kondygnacją podziemną (kondygnacja podziemna – należy przez to rozumieć kondygnację zagłębioną poniżej poziomu przylegającego do niej terenu co najmniej w połowie jej wysokości w świetle, a także każdą usytuowaną pod nią kondygnację)

## 2.2. POMIESZCZENIE PRZEZNACZONE NA ZBIOROWY POBYT DZIECI

### Pomieszczenie przeznaczone na zbiorowy pobyt dzieci

zwane w tej części **salą dla dzieci**, oznacza pomieszczenie przeznaczone dla grupy dzieci co najmniej 3-osobowej, w którym realizowane jest łącznie lub oddzielnie funkcja opiekuńcza, wychowawcza i edukacyjna (sala zabaw, jadalnia, miejsce na odpoczynek/spania dla dzieci).

#### Ważne!

Liczba dzieci w klubie dziecięcym nie może być większa niż 30.

### Powierzchnia sal i limit miejsc w żłobku/klubie dziecięcym

Wskaźniki<sup>10</sup> ustalania powierzchni pomieszczenia sali dla dzieci oraz limitu dzieci w żłobku wynoszą:

- 16 m<sup>2</sup> - minimalna powierzchnia sali dla dzieci od 3 do 5 dzieci,
- powyżej 5 dzieci w sali dla dzieci ulega odpowiedniemu zwiększeniu na każde kolejne dziecko co najmniej:
- 2 m<sup>2</sup>, jeśli czas pobytu dziecka nie przekracza 5 godzin dziennie,
- 2,5 m<sup>2</sup>, jeśli czas pobytu dziecka przekracza 5 godzin dziennie.

#### Ważne!

Maksymalna liczba miejsc w żłobku/klubie dziecięcym to suma limitów liczby dzieci ustalonych dla każdej sali dla dzieci.

- Niewłaściwe jest sumowanie powierzchni sal dla dzieci i przeliczanie łącznej powierzchni na limit miejsc.
- Powierzchnię każdej sali wylicza się z uwzględnieniem mebli oraz innych sprzętów w niej się znajdujących.
- Do powierzchni przypadającej na jedno dziecko nie wlicza się pomieszczenia/ń kuchni zbiorowego żywienia czy pomocniczych (ciągów komunikacji wewnętrznej, pomieszczeń porządkowych, magazynowych, higienicznosanitarnych – np. łazienek, ustępów).

### Wysokość sali dla dzieci

Wysokość sali nie może być niższa niż 2,5 m. W związku z powyższym, na przykład w sali o stropie pochyłym nie bierze się pod uwagę powierzchni sali, nad którą skos znajduje się poniżej wymaganej minimalnej wysokości 2,5 m.

### Oświetlenie

W pomieszczeniach przeznaczonych na pobyt dzieci zapewnia się:

- oświetlenie światłem naturalnym – stosunek powierzchni okien, liczonej w świetle ościeżnic, do powierzchni podłogi powinien wynosić **co najmniej 1:8**;
- oświetlenie światłem sztucznym o parametrach zgodnych z Polską Normą.

<sup>10</sup> Zgodnie § 2 pkt 1 rozporządzenia Ministra Pracy i Polityki Społecznej

## Mikroklimat i wymiana powietrza w pomieszczeniach żłobka, w tym sali dla dzieci

We wszystkich pomieszczeniach żłobka lub klubu dziecięcego, a szczególnie w salach dzieci zapewnia się wymianę i dopływ czystego zewnętrznego powietrza.

W pomieszczeniach stosuje się wentylację grawitacyjną<sup>11</sup>, wentylację mechaniczną nawiewno-wywiewną<sup>12</sup>, klimatyzację<sup>13</sup>.

Rozwiązanie wentylacji nie może powodować przeciągów oraz wyziębienia lub przegrzania pomieszczeń.

Wymiana powietrza powinna wynikać z potrzeb użytkowych i funkcji tych pomieszczeń, bilansu ciepła i wilgotności oraz zanieczyszczeń stałych i gazowych. Doprowadzane do pomieszczeń powietrze powinno być oczyszczone z pyłów i substancji szkodliwych dla zdrowia.

Strumień objętości powietrza wentylacyjnego w sali (minimalne ilości powietrza przypadające na jedną osobę) powinien wynosić co najmniej:

- 15 m<sup>3</sup>/h dla każdego dziecka;
- 20 m<sup>3</sup>/h dla każdej osoby dorosłej;
- 30 m<sup>3</sup>/h dla każdej przebywającej osoby, w pomieszczeniach na pobyt ludzi klimatyzowanych oraz wentylowanych o nieotwieranych oknach.

W przypadku sal dla dzieci niewyposażonych w wentylację mechaniczną lub klimatyzację należy zapewnić możliwość otwierania 50% powierzchni okien. Pomieszczenia te należy wietrzyć w ciągu dnia **co najmniej 4 razy** przez **co najmniej 10 minut**<sup>14</sup>.

W pomieszczeniach należy zapewnić temperaturę co najmniej 20°C.

Należy też brać pod uwagę potrzebę regulacji temperatury w pomieszczeniach żłobka/klubu dziecięcego w okresie upałów.

<sup>11</sup> Wentylacja grawitacyjna: działająca w oparciu o siłę napędową będącą różnicą gęstości powietrza zimnego – na zewnątrz budynku i ciepłego – w pomieszczeniach

<sup>12</sup> Wentylacja nawiewno-wywiewna: opiera się o wymuszony i kontrolowany nawiew świeżego i wywiew zużytego powietrza

<sup>13</sup> Klimatyzacja: proces wymiany powietrza w pomieszczeniu, mający na celu utrzymywanie zadanych warunków klimatycznych, czyli odpowiedniego zakresu temperatur i wilgotności powietrza, zapewniających dogodne warunki do pobytu i funkcjonowania człowieka (warunki komfortu)

<sup>14</sup> Przy częstym występowaniu alertów smogowych na terenie lokalizacji żłobka lub klubu dziecięcego należy wyposażyć placówkę w wentylację mechaniczną nawiewno-wywiewną.

## 2.3. POMIESZCZENIA SANITARNO-HIGIENICZNE

W żłobku/ klubie dziecięcym zapewnia się dostęp do węzła sanitarnego z ciepłą bieżącą wodą do utrzymania higieny osobistej dzieci.

### Ważne!

- **Co najmniej 1 miska ustępowa na nie więcej niż 20 dzieci,**
- **Co najmniej 1 umywalka na nie więcej niż 15 dzieci.**

Należy dostosować miski ustępowe oraz umywalki do wzrostu dzieci.

W przypadku gdy dzieci korzystają z tych samych urządzeń sanitarnych co osoby wykonujące prace w żłobku lub klubie dziecięcym należy zastosować rozwiązania umożliwiające dzieciom bezpieczne korzystanie z tych urządzeń.

Dodatkowo należy zapewnić brodzik z natryskiem lub inne urządzenie do mycia ciała dziecka.

Należy pamiętać o zapewnieniu dostatecznej ilości mydła w płynie, jednorazowych ręczników i środków do pielęgnacji dzieci.



Przybory do higieny jamy ustnej powinny być odpowiednio oznakowane i przechowywane.

W pomieszczeniach sanitarno-higienicznych należy zapewnić

- stanowisko do przewijania niemowląt;
- odpowiednią ilość nocników adekwatną do liczby uczęszczających dzieci.

### Ważne!

Każdy nocnik powinien być wyraźnie oznakowany i przypisany do konkretnego dziecka.

Nocniki należy myć i dezynfekować oraz przechowywać w sposób zabezpieczony przed dostępem dzieci.

Należy zapewnić miejsce do mycia i dezynfekcji nocników.

Optymalnym rozwiązaniem byłoby, aby nocniki były myte w urządzeniach sanitarnych dedykowanych wyłącznie celom porządkowym np. zlew technologiczny/porządkowy z ujęciem wody. Przeznaczone na ten cel odrębne pomieszczenie lub wydzielone miejsce np. w łazience powinno być wyposażone w zlew do mycia nocników, stanowisko do ich osuszania oraz umywalkę do mycia rąk.

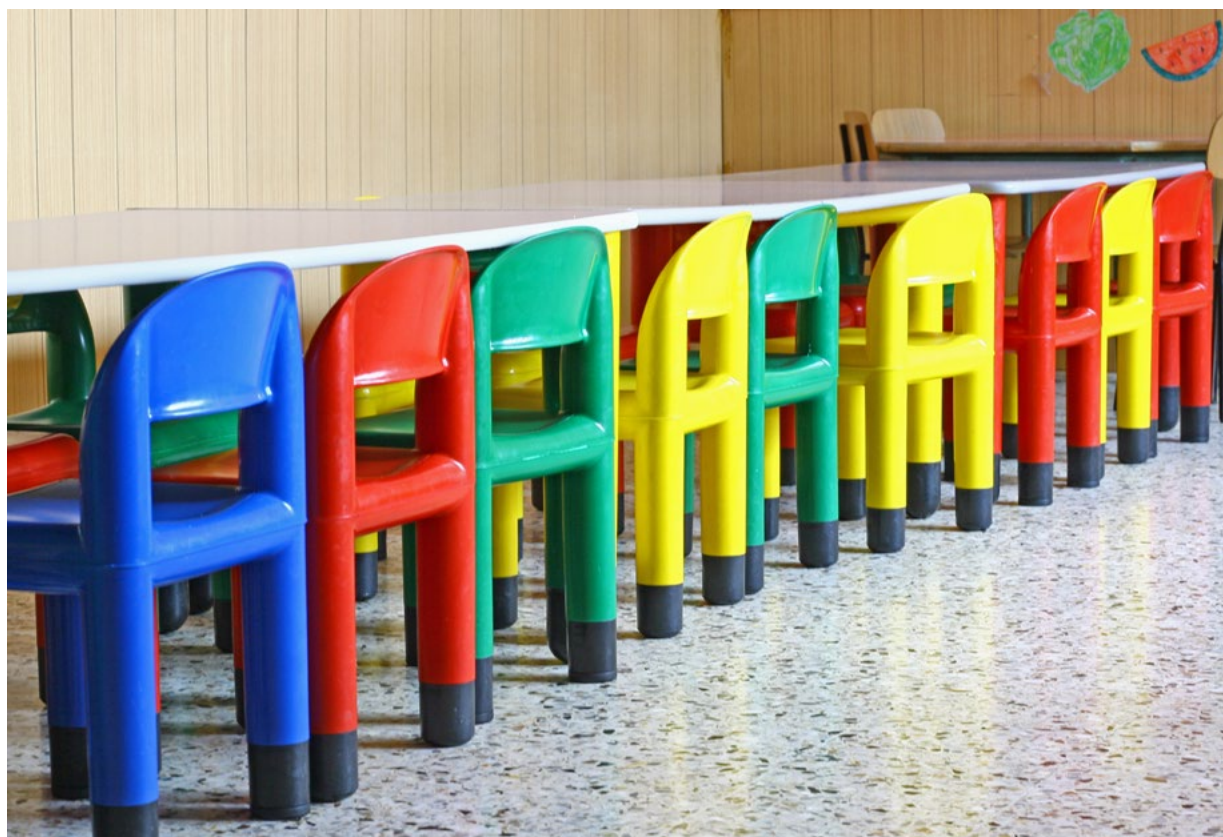
### Utrzymanie bieżącej czystości w pomieszczeniach sanitarno-higienicznych

- W pomieszczeniach sanitarno-higienicznych ściany do wysokości co najmniej 2 m mają być pokryte materiałami zmywalnymi, nienasiąkliwymi i odpornymi na działanie wilgoci oraz materiałami nietoksycznymi i odpornymi na działanie środków dezynfekcyjnych.
- Podłoga i ściany wykonane tak, aby było możliwe łatwe utrzymanie czystości w tych pomieszczeniach.
- Zapewnia się miejsce do przechowywania sprzętu i środków utrzymania czystości zabezpieczone przed dziećmi.



## 2.4. WYPOSAŻENIE POMIESZCZEŃ

- W lokalu żłobka lub klubu dziecięcego zapewnia się miejsce do przechowywania odzieży wierzchniej, z którego mogą jednocześnie korzystać dzieci i osoby wykonujące pracę w tych placówkach;
- pościel i leżaki należy wyraźnie oznakować, przypisać do konkretnego dziecka i odpowiednio przechowywać, w wydzielonym i wentylowanym miejscu, tak aby zapobiec przenoszeniu się zakażeń;
- w pomieszczeniach przeznaczonych na pobyt dzieci na grzejnikach centralnego ogrzewania są umieszczone osłony ochraniające przed bezpośrednim kontaktem z elementem grzejnym;
- instalacja elektryczna jest zabezpieczona przed dostępem dzieci;
- zapewnia się meble dostosowane do wymagań ergonomii;
- wyposażenie pomieszczeń (meble, wykładziny, panele, dywany, sprzęt sportowy) musi posiadać atesty lub certyfikaty;
- zabawki muszą spełniać wymagania bezpieczeństwa i higieny oraz posiadać oznakowanie CE;
- apteczki w lokalu mają być wyposażone w podstawowe środki opatrunkowe oraz podstawowe środki niezbędne do udzielania pierwszej pomocy, jak również instrukcję o zasadach udzielania tej pomocy.







## 2.5. WARUNKI ŻYWIENIA

Żłobek lub klub dziecięcy powinien zapewniać przebywającym w nim dzieciom wyżywienie zgodne z wymaganiami dla danej grupy wiekowej wynikającymi z aktualnych norm żywienia dla populacji polskiej, opracowanych przez Instytut Żywności i Żywienia im. prof. dra med. Aleksandra Szczygła w Warszawie<sup>15</sup>.

W żłobku lub klubie dziecięcym należy przewidzieć przestrzeń do prowadzenia żywienia zbiorowego wraz z niezbędnym wyposażeniem w meble, urządzenia do przechowywania żywności, mycia i wyparzania naczyń do przygotowywania produktów, posiłków i napojów dla dzieci.

Niezależnie od formy prowadzonego w żłobku lub klubie dziecięcym żywienia (własna kuchnia, catering), placówka w której ma być prowadzona działalność w zakresie żywienia dzieci, przed rozpoczęciem tej działalności **musi zostać zatwierdzona w drodze decyzji administracyjnej i wpisana do rejestru zakładów żywienia zbiorowego** przez właściwy organ Państwowej Inspekcji Sanitarnej<sup>16</sup>.

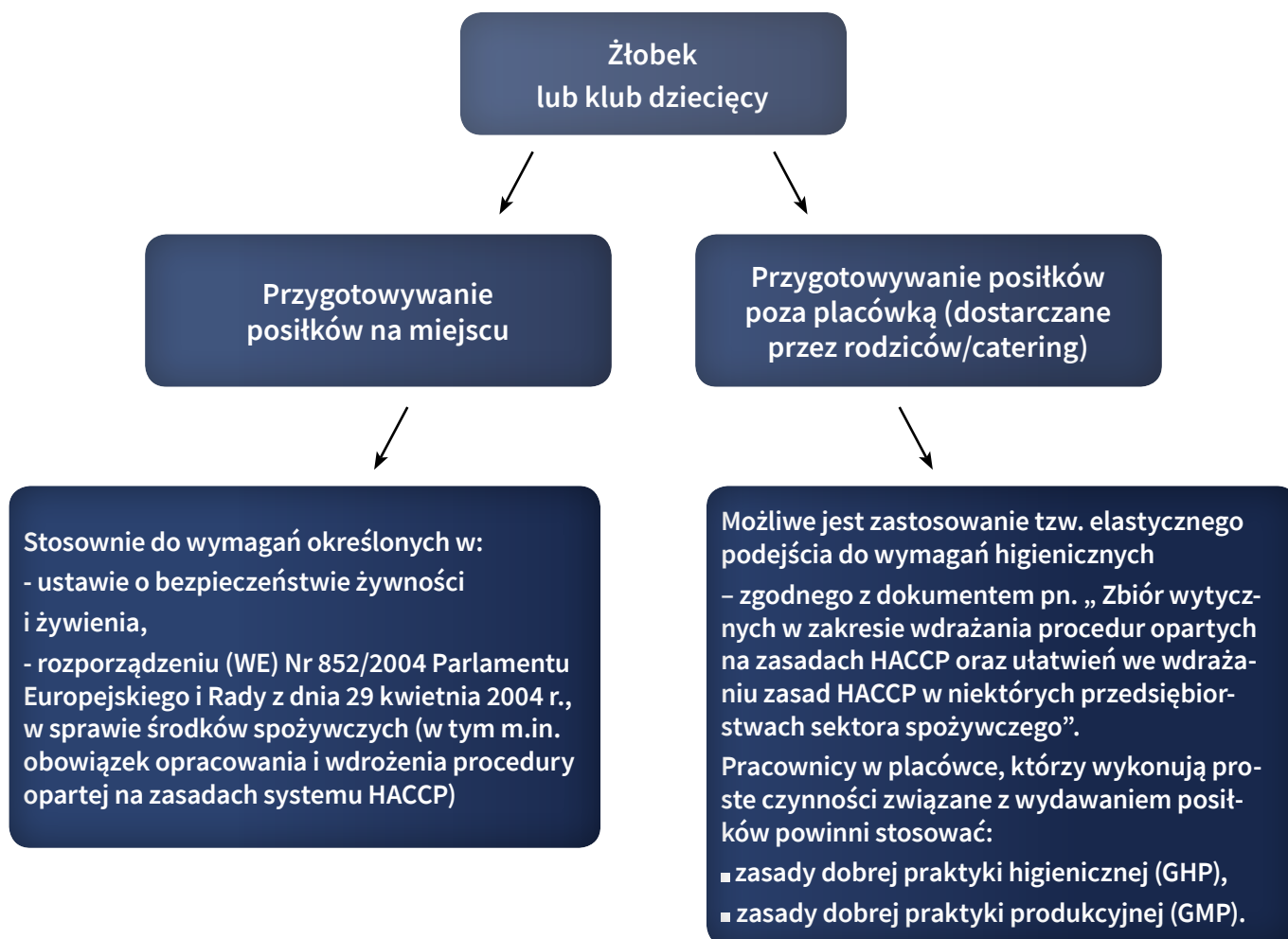
### Ważne!

**Wniosek o zatwierdzenie zakładu i wpis do rejestru zakładów podlegających urzędowej kontroli organów Państwowej Inspekcji Sanitarnej należy złożyć w terminie co najmniej 14 dni przed dniem rozpoczęcia planowanej działalności w zakresie żywienia.**

<sup>15</sup> art. 22 ustawy o opiece nad dziećmi w wieku do lat 3

<sup>16</sup> stosownie do przepisów art. 61-64 ustawy z dnia 25 sierpnia 2006 r. o bezpieczeństwie żywności i żywienia.

## 2.6. ORGANIZACJA ŻYWIENIA W ŻŁOBKU LUB KLUBIE DZIECIĘCYM



Podstawową zasadą prawa żywnościowego jest obowiązek zapewnienia przez przedsiębiorców sektora spożywczego (czyli właścicieli lub dyrektorów placówek) bezpieczeństwa żywności produkowanej lub wprowadzanej do obrotu<sup>17</sup>, tj. posiłków podawanych dzieciom.

Należy dostosować formy żywienia do warunków higieniczno – sanitarnych w konkretnych obiektach.

W jadłospisach należy zamieszczać i udostępniać rodzicom dzieci informacje o wszelkich składnikach lub substancjach powodujących alergię lub reakcje nietolerancji – użytych przy wytworzeniu lub przygotowywaniu żywności i nadal obecnych w produkcie gotowym, nawet jeżeli ich forma uległa zmianie<sup>18</sup>.

<sup>17</sup> art. 1 ust. 1 lit. a rozporządzenia Parlamentu Europejskiego i Rady WE nr 852/2004 z dnia 29 kwietnia 2004 r. w sprawie higieny środków spożywczych (Dz. Urz. UE L 139 z 30.04.2004, str.1; Dz. Urz. UE Polskie wydanie specjalne, rozdz. 13, t. 34, str. 319) oraz art. 14 i 17 rozporządzenia (WE) nr 178/2002 Parlamentu Europejskiego i Rady z dnia 28 stycznia 2002 r. ustanawiającego ogólne zasady i wymagania prawa żywnościowego, powołującego Europejski Urząd ds. Bezpieczeństwa Żywności oraz ustanawiającego procedury w zakresie bezpieczeństwa żywności (Dz. Urz. WE L 31 z 01.02.2002, str. 1; Dz. Urz. UE Polskie wydanie specjalne, rozdz. 15, t. 6, str. 463)

<sup>18</sup> zgodnie przepisami rozporządzenia Parlamentu Europejskiego i Rady (UE) nr 1169/2011 z dnia 25 października 2011r. w sprawie przekazywania konsumentom informacji na temat żywności (...).

**Ważne!**

**W żłobku i klubie dziecięcym każdorazowo zapewnia się dzieciom możliwość higienicznego spożywania posiłków.**

**Dzieci w żłobkach i klubach dziecięcych stanowią wyjątkową grupę konsumentów, która zasługuje na szczególną ochronę.**

**Naruszenie wymagań sanitarnych wynikających z prawa żywnościowego może powodować duże zagrożenie dla ich zdrowia.**

Szczegółowe informacje pod linkiem:

<https://gis.gov.pl/wp-content/uploads/2018/05/%C5%BBywienie-dzieci-w-%C5%BC%C5%82obkach-poradnik.pdf>



## 2.7. TEREN WOKÓŁ OBIEKTU

W lokalu, w którym ma być prowadzony żłobek lub klub dziecięcy, zapewnia się, w miarę możliwości bezpośrednio wyjście na teren otwarty, który jest:

- wyposażony w urządzenia do zabawy<sup>19</sup>;
- niedostępny dla osób postronnych<sup>20</sup>.

Na placu zabaw zapewnia się bezpieczne korzystanie z urządzeń i sprzętu zabaw np. poprzez właściwe mocowanie urządzeń.

Niemowlętom zapewnia się w miarę możliwości leżakowanie na świeżym powietrzu w szczególności na werandzie lub tarasie.



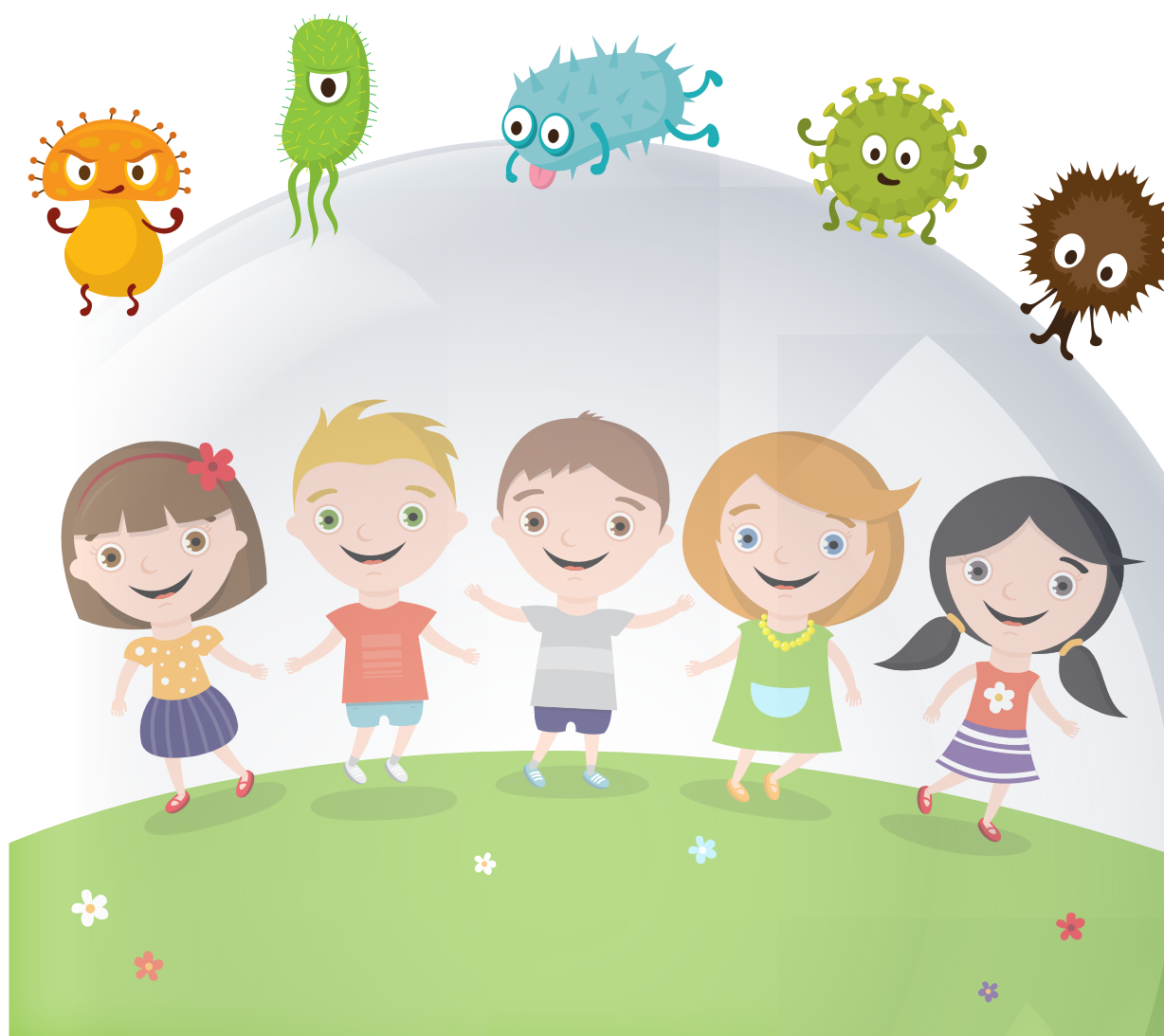
<sup>19</sup> Posiadające atesty lub certyfikaty

<sup>20</sup> Teren ogrodza się stosownie do wymagań określonych w rozporządzeniu Ministra Infrastruktury w sprawie warunków technicznych, jakim powinny odpowiadać budynki i ich usytuowanie

### 3. PROFILAKTYKA SZCZEPIEŃ

#### Ważne!

Stan zdrowia dzieci uczęszczających do żłobka/klubu dziecięcego wpływa na jakość środowiska wewnątrz pomieszczeń, a tym samym na kondycję zdrowotną pozostałych podopiecznych. Dlatego ważne jest, aby do placówki uczęszczały dzieci zdrowe i poddane szczepieniom ochronnym – jeśli lekarz nie stwierdzi przeciwwskazań zdrowotnych.



**Aby dziecko cieszyło się zdrowiem i prawidłowo rozwijało należy pamiętać o szczepieniu go, zgodnie z aktualnym na dany rok Programem Szczepień Ochronnych (PSO), publikowanym corocznie w Komunikacie Głównego Inspektora Sanitarnego.**



Niektóre dzieci mogą mieć różnego rodzaju przeciwwskazania do szczepień. Wówczas lekarz pediatra, pod opieką którego znajduje się dziecko, decyduje o kolejnym terminie wizyty szczepiennej.

Szczegółowe informacje nt. szczepień obowiązkowych znajdują się na stronie internetowej Głównego Inspektoratu Sanitarnego pod linkiem: <https://gis.gov.pl/zdrowie/szczepienia-obowiazkowe/>

**Zgodnie z PSO na rok 2019 szczepienia obowiązkowe dla dziecka do 2. roku życia finansowane z budżetu Ministra Zdrowia (bezpłatne) to:**

	Wiek	WZW typu B	BCG	DTP	Hib	pneumokoki	IPV	MMR
1 rok życia	w ciągu 24 godzin po urodzeniu, przed wypisem ze szpitala	X	X					
	2. miesiąc życia (7. – 8. tydzień)	X		X	X	X		
	4. miesiąc życia (po 8 tygodniach od poprzedniego szczepienia)			X	X	X	X	
	5. – 6. miesiąc życia (po 8 tygodniach od poprzedniego szczepienia)			X	X		X	
	7. miesiąc życia	X						
2 rok życia	13. – 15. miesiąc życia					X		X
	16. – 18. miesiąc życia			X	X		X	

**WZW typu B** – szczepienie przeciw wirusowemu zapaleniu wątroby typu B

**BCG** – szczepienie przeciw gruźlicy

**DTP** – szczepienie przeciw błonicy, tężcowi, krztuścowi

**Hib** – szczepienie przeciw inwazyjnym zakażeniom Haemophilus influenzae typu b

**IPV** – szczepienie przeciwko ostremu nagminnemu porażeniu dziecięcemu (poliomyelitis)

**MMR** – szczepienie przeciw odrze, śwince i różyczce

Warto pamiętać, że istnieje także grupa szczepień obowiązkowych osób narażonych w sposób szczególny na zakażenie w związku z przesłankami klinicznymi lub epidemiologicznymi. W grupie tej znajdują się szczepienia **przeciwko ospie wietrznej** obowiązkowe m.in. dla dzieci przebywających w żłóbkach lub klubach dziecięcych.

Kolejne szczepienia i kontynuacja szczepień rozpoczętych u dziecka do 2 roku życia kontynuowane są, zgodnie z PSO, od 6 do 19 roku życia. **Przydatne informacje na ten temat dostępne są na stronie Internetowej [www.gis.gov.pl](http://www.gis.gov.pl), w zakładce: „Zdrowie”, podzakładce: „Profilaktyka”.**



## 4. KONTROLA PAŃSTWOWEJ INSPEKCJI SANITARNEJ

Żłobki i kluby dziecięce podlegają okresowej kontroli organów Państwowej Inspekcji Sanitarnej<sup>21</sup> w zakresie spełnienia wymagań sanitarno-higienicznych w odniesieniu do przepisów prawa powszechnie obowiązującego, w tym w celu oceny bieżącej czystości lokalu/obiektu, jego otoczenia oraz warunków żywienia dzieci.

Kontrole mogą być:

- planowe – przeprowadzane według opracowanych i zatwierdzonych przez organ nadrzędny planów kontroli – zgodnie z przyjętym harmonogramem,
- doraźne – wynikające z :
  - konieczności podjęcia działań związanych z wplynięciem interwencji lub skargi,
  - podejrzenia zagrożenia dla zdrowia i życia,
  - prowadzonych postępowań administracyjnych, a więc z konieczności przeprowadzenia kontroli sprawdzających.



<sup>21</sup> Właściwy państwowy inspektor sanitarny to **państwowy powiatowy inspektor sanitarny** z wyjątkiem, kiedy właściwy jest: państwowy graniczny inspektor sanitarny – dla terenów objętych jego nadzorem sanitarnym (np. przejścia graniczne, tereny portowe), państwowy wojewódzki inspektor sanitarny – dla żłobków/klubów dziecięcych, dla których powiat jest organem założycielskim lub organem prowadzącym, lub w których powiat jest podmiotem dominującym, państwowy inspektor sanitarny Ministerstwa Spraw Wewnętrznych i Administracji w odniesieniu do jednostek organizacyjnych podległych i nadzorowanych przez ministra właściwego do spraw wewnętrznych, organ Wojskowej Inspekcji Sanitarnej w odniesieniu do jednostek organizacyjnych podległych Ministrowi Obrony Narodowej.

**Ważne!**

**Podmioty (prowadzące żłobek lub klub dziecięcy), w rozumieniu ustawy *Prawo przedsiębiorców*, są zawiadamiane przez właściwego państwowego inspektora sanitarnego o zamiarze wszczęcia kontroli<sup>22</sup>.**

W przypadku działalności gospodarczej kontrolę wszczyna się nie wcześniej niż po upływie 7 dni i nie później niż przed upływem 30 dni od dnia doręczenia zawiadomienia o zamiarze wszczęcia kontroli. Jeżeli kontrola nie zostanie wszczęta w terminie 30 dni od dnia doręczenia zawiadomienia, wszczęcie kontroli wymaga ponownego zawiadomienia<sup>23</sup>.

Wyjątkiem od tej zasady są urzędowe kontrole w zakresie bezpieczeństwa żywności i żywienia zgodnie z przepisami prawa Unii Europejskiej.

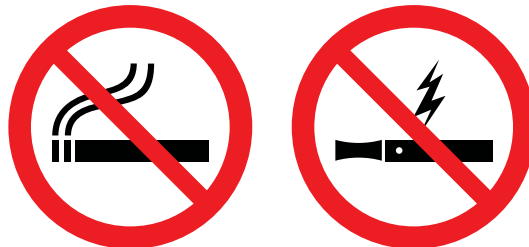
Zanim rozpocznie się kontrola, podmiot<sup>24</sup> prowadzący żłobek lub klub dziecięcy otrzyma zawiadomienie, które będzie zawierało:

- informacje o celu i zakresie kontroli,
- termin kontroli (nie wcześniej niż 7 dni od otrzymania zawiadomienia o kontroli i nie później niż 30 dni). Jeżeli kontrola nie zostanie wszczęta w ciągu 30 dni, podmiot prowadzący placówkę otrzyma nowe zawiadomienie.

Podczas przeprowadzania czynności kontrolnych organy Państwowej Inspekcji Sanitarnej dokonują oceny spełnienia wymagań sanitarno-higienicznych w następujących obszarach:

- obiekt lub jego część, w odniesieniu do przepisów techniczno-budowlanych<sup>25</sup>,
- pomieszczenia przeznaczone na stały pobyt dzieci,
- mikroklimat pomieszczeń przeznaczonych na stały pobyt dzieci,
- pomieszczenia sanitarno-higieniczne,
- wyposażenie pomieszczeń,
- warunki prowadzenia żywienia,
- teren wokół obiektu.

Dodatkowo, służby sanitarne oceniają m.in. bieżącą czystość w lokalu/obiekcie, jak też przestrzeganie oraz właściwe informowanie przez podmiot prowadzący żłobek lub klub dziecięcy o zakazie palenia tytoniu i papierosów elektronicznych w lokalu/obiekcie.



## ZAKAZ PALENIA

<sup>22</sup> art. 48 ust. 1 *Prawo przedsiębiorców*

<sup>23</sup> art. 48 ust. 2 *Prawo przedsiębiorców*

<sup>24</sup> w rozumieniu ustawy *Prawo przedsiębiorców*

<sup>25</sup> rozporządzenie Ministra Infrastruktury z dnia 12 kwietnia 2002 r. w sprawie warunków technicznych, jakim powinny odpowiadać budynki i ich usytuowanie (Dz. U. z 2019 r. poz. 1065)

## 5. WYKAZ AKTÓW PRAWNYCH

### Przepisy regulujące funkcjonowanie opieki nad dziećmi w wieku do lat 3

- ustawa z dnia 4 lutego 2011 r. **o opiece nad dziećmi w wieku do lat 3** (Dz. U. z 2019 r. poz. 409, z późn.zm.);
- rozporządzenie Ministra Pracy i Polityki Społecznej z dnia 10 lipca 2014 r. **w sprawie wymagań lokalowych i sanitarnych jakie musi spełniać lokal, w którym ma być prowadzony żłobek lub klub dziecięcy** (Dz. U. z 2019 r. poz. 72).

### Przepisy pomocnicze:

- ustawa z dnia 7 lipca 1994 r. **Prawo budowlane** (Dz. U. z 2019 r. poz. 1186, z późn. zm.);
- rozporządzenie Ministra Infrastruktury z dnia 12 kwietnia 2002 r. **w sprawie warunków technicznych, jakim powinny odpowiadać budynki i ich usytuowanie** (Dz. U. z 2019 r. poz. 1065);
- ustawa z dnia 5 grudnia 2008 r. **o zapobieganiu oraz zwalczaniu zakażeń i chorób zakaźnych u ludzi** (Dz. U. z 2019 r. poz. 1239);
- ustawa z dnia 9 listopada 1995 r. **o ochronie zdrowia przed następstwami używania tytoniu i wyrobów tytoniowych** (Dz. U. z 2018 r. poz. 1446, z późn. zm.);
- ustawa z dnia 13 września 1996 r. **o utrzymaniu czystości i porządku w gminach** (Dz. U. z 2019 r. poz. 2010);
- ustawa z dnia 25 sierpnia 2006 r. **o bezpieczeństwie żywności i żywienia** (Dz. U. z 2019 r. poz. 1252, z późn. zm.);
- rozporządzenie (WE) nr 178/2002 Parlamentu Europejskiego i Rady z dnia 28 stycznia 2002 r. **ustanawiające ogólne zasady i wymagania prawa żywnościowego powołującego Europejski Urząd ds. Bezpieczeństwa Żywności oraz ustanawiającego procedury w zakresie bezpieczeństwa żywności** (Dz. Urz. UE L 31 z dnia 01.02.2002, str. 1; Dz. Urz. UE Polskie wydanie specjalne, rozdz. 15, t.6, str. 463);
- rozporządzenie Parlamentu Europejskiego i Rady (WE) nr 852/2004 z dnia 29 kwietnia 2004 r. **w sprawie higieny środków spożywczych** (Dz. Urz. UE L 139 z dnia 30.04.2004, str. 1, ze zm.; Dz. Urz. UE Polskie wydanie specjalne, rozdz. 13, t.34, str. 319 ze zm.);
- rozporządzenie Ministra Zdrowia z dnia 29 maja 2007 r. **w sprawie wzorów dokumentów dotyczących rejestracji i zatwierdzania zakładów produkujących lub wprowadzających do obrotu żywności podlegających urzędowej kontroli Państwowej Inspekcji Sanitarnej** (Dz. U. Nr 106, poz. 730);
- rozporządzenie Ministra Zdrowia z dnia 17 kwietnia 2007 r. **w sprawie pobierania i przechowywania próbek żywności przez zakłady żywienia zbiorowego zamkniętego** (Dz. U. Nr 80, poz. 545);
- rozporządzenie Parlamentu Europejskiego i Rady (UE) 1169/2011 z dnia 25 października 2011r. **w sprawie przekazywania konsumentom informacji na temat żywności**, (...);
- rozporządzenie Ministra Pracy i Polityki Socjalnej z dnia 26 września 1997r. **w sprawie ogólnych przepisów bezpieczeństwa i higieny pracy** (Dz. U. z 2003r. Nr 169, poz. 1650, z póź. zm.);
- rozporządzenie Ministra Rozwoju i Finansów z dnia 20 października 2016 r. **w sprawie wymagań dla zabawek** (Dz. U. z 2019 r. poz. 1816).



Główny Inspektorat  
Sanitarny