



*PAŃSTWOWY POWIATOWY  
INSPEKTOR SANITARNY  
W RUDZIE ŚLĄSKIEJ  
41 – 710 Ruda Śląska, ul Dąbrowskiego 9*

---

***STAN SANITARNY MIASTA  
RUDA ŚLĄSKA  
2016 r.***

**Opracował:**

Kierownik Oddziału  
Nadzoru Sanitarnego  
Śląskiej

mgr inż. Mirosław Sośnik

**Zatwierdził:**

Państwowy Powiatowy  
Inspektor Sanitarny w Rudzie

mgr inż. Teresa Golda

## **SPIS TREŚCI:**

## **STRONA:**

<b>1. Wstęp</b> .....	3
<b>2. Epidemiologia</b> .....	4
<b>3. Higiena żywności, żywienia i przedmiotów użytku</b> .....	18
<i>w tym:</i> <i>jakość zdrowotna środków spożywczych z importu i z Unii Europejskiej/</i> .....	29
<b>4. Higiena komunalna i środowiska</b> .....	41
<i>w tym:</i> <i>nadzór i monitoring jakości wody do spożycia</i> .....	60
<b>5. Higiena dzieci i młodzieży</b> .....	70
<b>6. Higiena pracy</b> .....	73
<i>w tym:</i> <i>postępowanie w sprawach chorób zawodowych</i> .....	77
<i>w zakresie wprowadzania do obrotu środków zastępczych</i> .....	80
<b>7. Zapobiegawczy nadzór sanitarny</b> .....	82
<b>8. Działalność oświatowo-zdrowotna</b> .....	89
<b>9. Podsumowanie</b> .....	93

## Wstęp

**Ruda Śląska** położona na południu Polski, w centralnej części województwa śląskiego jest ważnym węzłem komunikacyjnym, na skrzyżowaniu dróg łączących zachodnią i wschodnią oraz północną i południową część Aglomeracji Górnośląskiej.

Zajmuje obszar **77,7 km<sup>2</sup>** pomiędzy Bytomiem, Świętochłowicami, Chorzowem, Katowicami, Mikołowem, Gierałtowicami i Zabrzem.

Miasto liczy około **133** tysięcy mieszkańców, przy gęstości zaludnienia wynoszącej prawie **1800** osób/km<sup>2</sup>.

Miasto charakteryzuje się odrębnością dzielnicową ukształtowaną na przestrzeni kilkuset lat. Rudę Śląską tworzy jedenaście dzielnic: Ruda, Godula, Orzegów, Bykowina, Halemba, Kochłowice, Chebzie, Nowy Bytom, Wirek, Bielszowice i Czarny Las.

Doskonale rozwinięta infrastruktura techniczna łączy dzielnice w jeden organizm miejski.

Na terenie miasta Ruda Śląska usytuowana jest **Powiatowa Stacja Sanitarno-Epidemiologiczna**, która sprawuje nadzór nad **2118** obiektami celem realizacji zadań z zakresu zdrowia publicznego, w szczególności poprzez sprawowanie nadzoru nad warunkami:

- **higieny środowiska,**
- **higieny pracy w zakładach pracy,**
- **higieny procesów nauczania i wychowania,**
- **higieny wypoczynku i rekreacji,**
- **zdrowotnymi żywności, żywienia i przedmiotów użytku,**
- **higieniczno-sanitarnymi, jakie powinien spełniać personel medyczny, sprzęt oraz pomieszczenia, w których są udzielane świadczenia zdrowotne**

w celu ochrony zdrowia ludzkiego przed niekorzystnym wpływem szkodliwości i uciążliwości środowiskowych, zapobiegania powstawaniu chorób, w tym chorób zakaźnych i zawodowych.

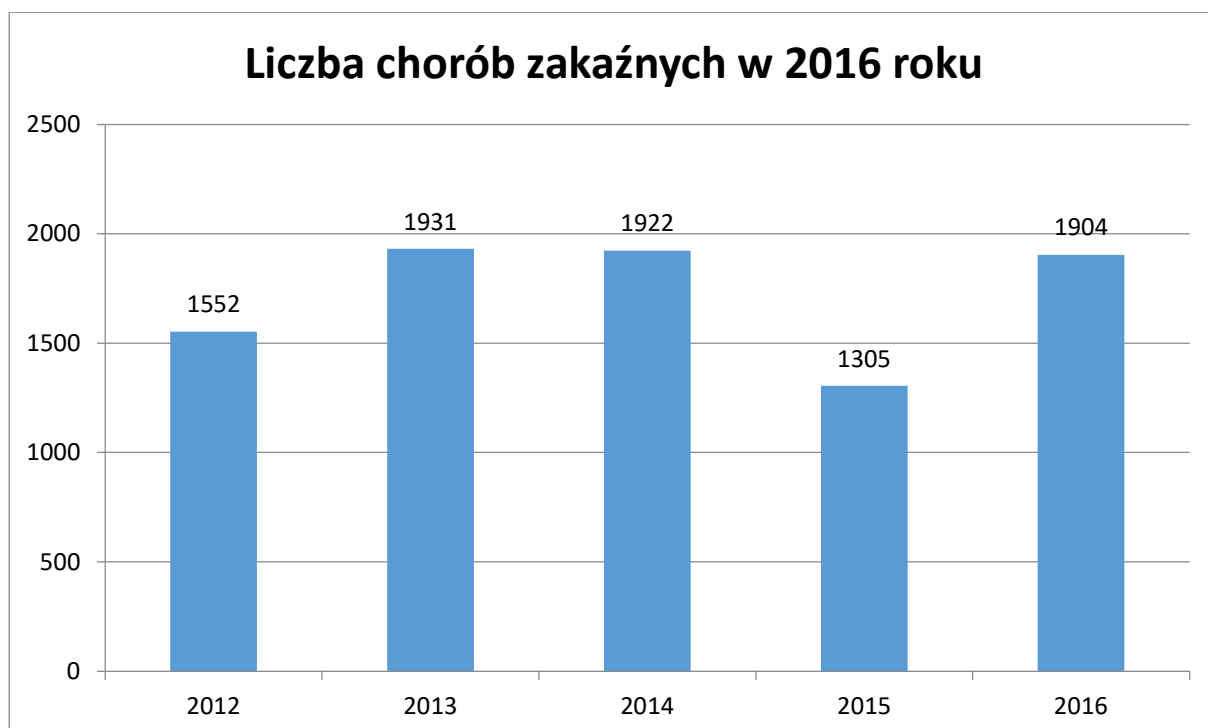
W związku ze sprawowaniem zapobiegawczego i bieżącego nadzoru sanitarnego oraz prowadzeniem działalności zapobiegawczej i przeciwepidemicznej w zakresie chorób zakaźnych i innych chorób powodowanych warunkami środowiska, a także w zakresie prowadzenia działalności oświatowo-zdrowotnej na terenie miasta Ruda Śląska w roku **2016** przeprowadzono **2504** kontrole, wydano **696** decyzji administracyjnych oraz **861** decyzji płatniczych. Nałożono **213** mandaty karne na łączną kwotę **53 050** PLN.

## *Stan sanitarny i sytuacja epidemiologiczna miasta Ruda Śląska*

### *- w zakresie Epidemiologii*

Liczba ludności w Rudzie Śląskiej wynosiła osób **132 871**.

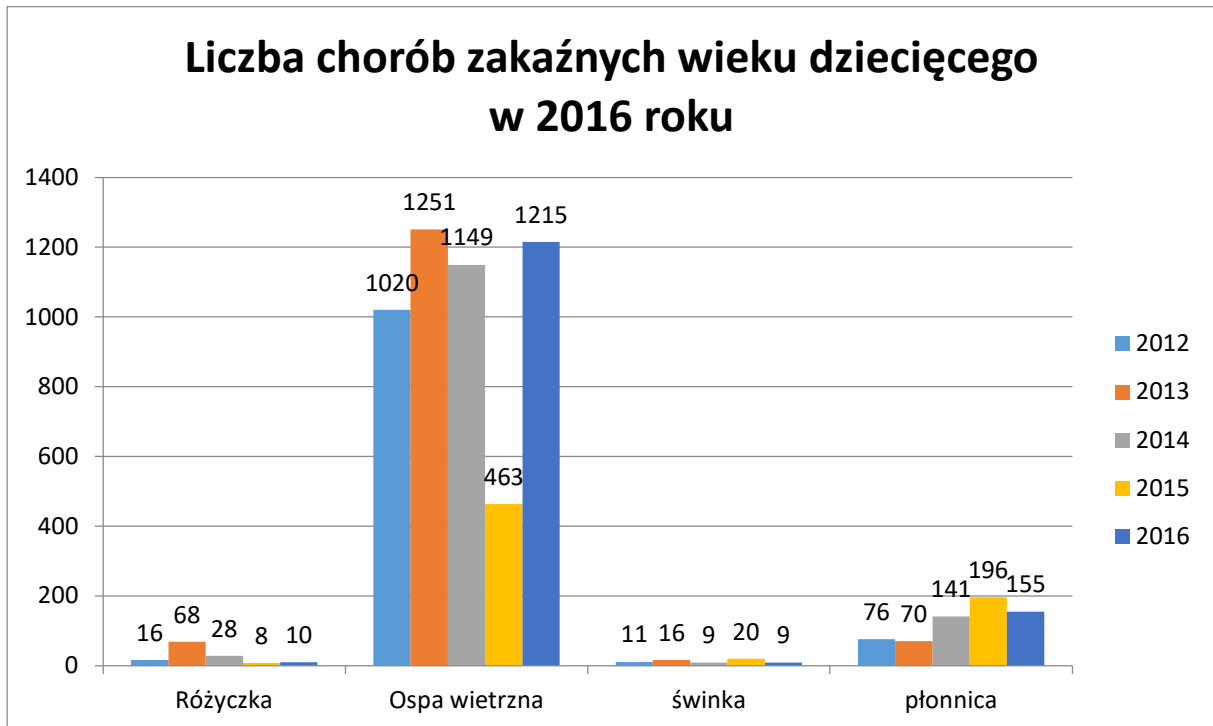
W roku sprawozdawczym **2016** zarejestrowano **1904** zachorowania na choroby zakaźne, w tym **241** przypadki hospitalizacji.



Zachorowania na choroby zakaźne wieku dziecięcego kształtowały się następująco:

- różyczka ----- **10**
- ośpa wietrzna ----- **1215**
- świnka ----- **9**
- płonica ----- **155**

## Liczba chorób zakaźnych wieku dziecięcego w 2016 roku



W porównaniu z **2015** rokiem zanotowano wzrost zachorowań na choroby zakaźne wieku dziecięcego: w przypadku różyczki wzrost o **20 %**, w przypadku ospy wzrost o **262 %**. W **2016** roku zmniejszyła się o **21 %** liczba zachorowań na płonnicę, oraz o **55%** liczba zachorowań na świnkę. Kolejny rok z rzędu nie rejestrowano zachorowania na odrę.

Odnotowano **9** przypadków zapalenia opon mózgowych i/lub mózgu.

W **2016** roku odnotowano **15** przypadków zachorowań na krztusiec. Zarejestrowano **49** przypadków przewlekłego WZW typu B t.j. o **3** przypadków mniej w porównaniu z rokiem poprzednim, zarejestrowano również **31** przypadków WZW typu C t.j. o **15** więcej w porównaniu z rokiem poprzednim.

Zarejestrowano **44** zachorowania na gruźlicę, t.j. tyle samo co w roku poprzednim. Zachorowania dotyczyły: **16** osób pracujących, **12** bezrobotnych, **15** emerytów i rencistów, **1** dziecka w przedziale wiekowym 0-14 r.ż. Zarejestrowano **60** przypadków zachorowania na boreliozę z Lyme t.j. o **37** więcej niż w roku poprzednim, co stanowi wzrost o **260 %**. Odnotowano **9** przypadków zatruc pokarmowych wywołanych przez pałeczki Salmonella, z czego **4** osoby były hospitalizowane.

Zarejestrowano **4** zgony z powodu podejrzeń i/lub zachorowań na choroby zakaźne t.j. o jedną osobę więcej niż w roku poprzednim.

Zarejestrowano również **8** przypadków bakteryjnych zakażeń jelitowych w tym **2** wywołane przez *Campylobacter*, **4** wywołane przez *Clostridium difficile*, **1** wywołane *E.coli* biegunkotwórczą oraz **1** zachorowanie nieokreślone.

Zarejestrowano **99** przypadków wirusowych zakażeń jelitowych w tym **72** wywołanych przez rotawirusy. Wśród chorych było **56** dzieci do lat **2**.

Zarejestrowano **43** biegunki o prawdopodobnie zakaźnym pochodzeniu, w tym **12** u dzieci do lat **2**.

W **2016** roku nie zarejestrowaliśmy zbiorowych zatruc pokarmowych.

W związku ze zgłoszonymi w **2016** r. wybranymi chorobami zakaźnymi przeprowadzono **236** wywiadów epidemiologicznych z uwzględnieniem m.in. środowiska chorego, daty zachorowania, objawów choroby, szczepień oraz osób z najbliższego otoczenia. W trakcie wykonywania powyższych czynności prowadzono również edukację zdrowotną.

### ***podmioty świadczące działalność leczniczą***

#### ***➤ szpital***

W **2016r.** Sekcja Epidemiologii przeprowadziła w Szpitalu **18** kontroli. Przeprowadzono **2** kontrole sprawdzające dotyczące wydanych decyzji oraz **1** kontrolę sprawdzającą dotyczącą wydanych zaleceń pokontrolnych i **3** kontrole dotyczące wykonawstwa szczepień ochronnych oraz **1** kontrolę interwencyjną dotyczące Oddziału Pediatrycznego.

Przeprowadzono **8** kontroli problemowych:

- **3** w zakresie bieżącego stanu sanitarno- higienicznego bloków operacyjnych,
- **2** w zakresie bieżącego stanu sanitarno- higienicznego w związku z ŚDM,
- **1** dotycząca postępowania z sprzętem jednorazowego i wielorazowego użytku,
- **1** dotycząca oceny bieżącego stanu sanitarno – higienicznego Oddziału Psychiatrycznego,
- **1** dotycząca oceny stanu sanitarno – higienicznego Pracowni Tomografii Komputerowej i Pracowni Endoskopii,

W trakcie kontroli interwencyjnej dotyczącej oddziału pediatrycznego stwierdzono nieprawidłowości w zakresie stanu sanitarno-higienicznego kontrolowanych pomieszczeń, stanowiące naruszenie art. 22 Ustawy z dnia 5 grudnia 2008 r. o zapobieganiu oraz zwalczaniu chorób zakaźnych u ludzi (Dz. U. z 2013 r. poz. 947). Za stwierdzone uchybienia wobec osób odpowiedzialnych wyciągnięto konsekwencje – nałożono mandat karny i wydano zalecenia usunięcia nieprawidłowości (w obudowach kabin prysznicowych widoczne zabrudzenia w szczelinach, zagrzybiony i zniszczony silikon w kabinie prysznicowej, brudny wózek do sprzątnania, w salach chorych przy stanowiskach do mycia rąk – brak ręczników papierowych w podajnikach). Zalecenia te zostały wykonane, co zostało potwierdzone podczas kontroli sprawdzającej, która została przeprowadzona w dniu 04.11.2016 r.

W 2016r. przeprowadzono 2 kontrole kompleksowe - w trakcie kontroli nie stwierdzono nieprawidłowości w zakresie stanu sanitarno-higienicznego kontrolowanych pomieszczeń. Przedstawiono do wglądu opracowane procedury, które pod nadzorem Pielęgniarki Epidemiologicznej zostały wdrożone. Wszystkie procedury są aktualizowane i podpisane przez personel. Personel sprzątający jest przeszkolony, świadomy, w pełni zorientowany w problematyce zasad utrzymania czystości, stosowania preparatów dezynfekcyjnych. Oddziały szpitala wyposażone są w profesjonalny sprzęt i preparaty myjąco-dezynfekujące. Personel medyczny pracował prawidłowo, zgodnie z obowiązującymi procedurami higienicznymi. Stanowiska do mycia rąk wyposażone są w mydło w płynie, ręczniki papierowe oraz preparaty dezynfekcyjne i pielęgnujące. Sprawdzone stany magazynowe i stwierdzono, że zaopatrzenie w sprzęt jednorazowy, materiał opatrunkowy, bieliznę szpitalną, odzież ochronną jest wystarczające. Personel nie zgłaszał jakichkolwiek braków w zaopatrzeniu w środki ochrony osobistej, co potwierdziło się w trakcie sprawdzania stanów magazynowych. Sprzęt jednorazowy i materiały opatrunkowe przechowywane są prawidłowo. Procedury mycia i dezynfekcji zgodne z obowiązującymi przepisami prawa.

Pracownicy Szpitala przeszkoleni są w zakresie obowiązujących procedur epidemiologicznych opracowanych przez Pielęgniarkę Epidemiologiczną. Powołany jest Komitet i Zespół Kontroli Zakażeń Szpitalnych. W Szpitalu prowadzone są rejestry zakażeń zakładowych, alert patogenów, chorób zakaźnych, dodatnich wyników laboratoryjnych, pracowników po ekspozycjach zawodowych. Postępowanie ze zwłokami odbywa się w sposób prawidłowy zgodnie z opracowaną procedurą. Procedura jest aktualizowana, personel zapoznał się z jej treścią, co zostało udokumentowane.

W Szpitalu przestrzegany jest również zakaz palenia tytoniu, znaki zakazu umieszczone są w widocznych miejscach.

W **2016r.** w Szpitalu Miejskim w Rudzie Śląskiej nie stwierdzono wystąpienia ogniska epidemicznego.

➤ ***przychodnie przyszpitalne wchodzące w skład szpitala***

W **2016r.** przeprowadzono **2** kontrole w przychodniach przyszpitalnych:

- **1** w obiekcie przy ul. Lipa 2
- **1** w obiekcie przy ul. Głównej 11.

W **2016** roku w trakcie kontroli stwierdzono zły stan techniczny obiektu (korytarz – ubytki w tynkach, odpadająca farba, uszkodzona wykładzina podłogowa, odpadające, zniszczone listwy przypodłogowe) w związku z czym wydano decyzję administracyjną z dnia 27.10.2016r.

➤ ***prosektoria wchodzące w skład szpitala***

Pod nadzorem PPIS w Rudzie Śląskiej znajduje się **1** prosektorium wchodzące w skład komórek organizacyjnych Szpitala Miejskiego. W **2016r.** przeprowadzono **1** kontrolę. Obiekt oceniono jako dostateczny.

Obiekt funkcjonuje w budynku parterowym, wolnostojącym, usytuowanym na terenie Szpitala Miejskiego. Prosektorium podłączone jest do sieci wodociągowej, kanalizacyjnej miejskiej. Wszystkie punkty wodne zaopatrzone w wodę ciepłą i zimną. W trakcie kontroli nie stwierdzono uchybień w zakresie prawidłowego zaopatrzenia personelu w środki ochrony indywidualnej. Zapas i użycie środków myjąco – dezynfekujących prawidłowe. Nie wykazano nieprawidłowości z zakresu gospodarki odpadami. Zwłoki przed sekcją są przechowywane w chłodniach, a następnie przygotowywane w wydzielonym pomieszczeniu do wydania rodzinie.



➤ *samodzielne Publiczne Zakłady Opieki Zdrowotnej – SP ZOZ*

Na terenie Rudy Śląskiej istnieje **10** zakładów SP ZOZ. W **2016** r. skontrolowano **9** zakładów, łącznie przeprowadzono **45** kontroli.

W **2016r.** nie zaplanowano do kontroli **1** obiektu:

- SP ZOZ Ośrodek Terapii Uzależnień i Pomocy Psychologicznej

W obiektach SP ZOZ w **2016r.** nie wydano decyzji administracyjnych i unieruchamiających obiekt. W jednym przypadku w trakcie kontroli interwencyjnej nałożono mandat karny w wysokości 200 zł. Mandat nałożono z powodu nie przestrzegania procedur w trakcie poboru krwi w punkcie poboru materiału do badań.

Wszystkie obiekty SP ZOZ podłączone są do sieci energetycznej, wodno-kanalizacyjnej miejskiej, gdzie dostawcą wody jest PWiK Sp. z o.o. w Rudzie Śląskiej 9 przy ul. Pokoju 13. Obiekty te posiadają ogrzewanie centralne wraz z dostawą wody ciepłej dostarczanej bezpośrednio z sieci miejskiej lub ogrzewanej poprzez sieć gazową lub elektryczną.

Na terenie miasta Ruda Śląska w **2016** roku prowadzony był monitoring jakości wody przeznaczonej do spożycia całej sieci wodociągowej doprowadzającej wodę do obiektów SP ZOZ.

We wszystkich obiektach stwierdzono wystarczające zaopatrzenie w sprzęt jednorazowego użytku oraz odzież ochronną i środki ochrony indywidualnej.

Sprzęt jednorazowego użytku przechowywany jest prawidłowo w oddzielnych zamykanych i oznakowanych szafach. Podczas kontroli nie stwierdzono uchybień i zaniedbań w tym zakresie.

W obiektach stosuje się bieliznę jednorazowego jak i wielokrotnego użytku. Bielizna wielokrotnego użytku i odzież robocza lub ochronna prana jest poza obiektami.

Kontrole wykazały, że wszystkie obiekty w Rudzie Śląskiej piorą bieliznę w Rudzkim Zakładzie Aktywności Zawodowej - Zakład Usług Pralniczych w Rudzie Śląskiej 11 przy ul. Głównej 11, który jest pod stałym nadzorem PPIS w Rudzie Śląskiej. Pralnia posiada barierę higieniczną i wykonuje usługi wyłącznie dla zakładów opieki zdrowotnej.

W obiektach SP ZOZ brudna bielizna przechowywana jest w osobnych miejscach przeznaczonych do tego celu - w oznakowanych zamykanych koszach wyłożonych workami foliowymi. Pralnia zapewnia transport bielizny brudnej i czystej. W obiektach bielizna czysta

przechowywana jest w magazynie bielizny czystej lub w oznakowanych szafach, służących wyłącznie do przechowywania bielizny i odzieży czystej.

Kontrole bieżącego stanu sanitarnego nie wykazały uchybień w zakresie gospodarki odpadami komunalnymi jak i medycznymi. W przypadku odpadów komunalnych przychodnie posiadają wydzielony przy obiekcie kontener na odpady komunalne oraz zgłoszenie wytwarzania odpadów segregowanych w Urzędzie Miasta Ruda Śląska.

W **2016r.** nie wydano decyzji administracyjnych.

W obiektach SP ZOZ nie stwierdzono zaniedbań pod względem dostępności do środków czystości, dezynfekcyjnych i sprzętu do utrzymywania czystości.

#### wnioski:

Na podstawie analizy przeprowadzonych kontroli stwierdza się, że stan sanitarny obiektów SP ZOZ nie budził zastrzeżeń.

#### ➤ ***niepubliczne zakłady opieki zdrowotnej - NZOZ***

Na terenie Rudy Śląskiej istnieje **40** zakładów, a liczba przeprowadzonych w **2016r.** kontroli wyniosła **101**.

W **2016r.** zaplanowano do kontroli wszystkie zakłady, z powodu zawieszonyj działalności nie przeprowadzono **1** kontroli.

W tej grupie obiektów w **2016r.** nie wydano decyzji unieruchamiającej obiekt i nie wydano decyzji administracyjnych.

Obiekty NZOZ usytuowane są w budynkach wolnostojących jak i wielofunkcyjnych. Wszystkie podłączone są do sieci wodno-kanalizacyjnej, energetycznej, posiadają ogrzewanie centralne oraz ciepłą wodę z sieci miejskiej, sieci własnej, gazowej lub elektrycznej.

Na terenie miasta Ruda Śląska w **2016** roku prowadzony był monitoring jakości wody przeznaczonej do spożycia całej sieci wodociągowej doprowadzającej wodę do obiektów NZOZ. W czasie prowadzonego ciągłego monitoringu jakości wody przeznaczonej do spożycia całej sieci wodociągowej w roku **2016** woda była badana i oceniana pozytywnie.

We wszystkich obiektach NZOZ stwierdzono wystarczające zaopatrzenie w sprzęt jednorazowego użytku oraz odzież ochronną i środki ochrony indywidualnej. Podczas kontroli nie stwierdzono uchybień i zaniedbań w tym zakresie. Sprzęt jednorazowego użytku przechowywany jest w oddzielnych, zamykanych, opisanych szafach.

W obiektach stosuje się bieliznę jednorazowego, jak i wielokrotnego użytku. Bielizna wielokrotnego użytku i odzież robocza lub ochronna prana jest poza obiektami w pralniach lub we własnym zakresie.

Wszystkie obiekty NZOZ, które piorą brudną bieliznę w pralni mają podpisaną umowę na usługi pralnicze z Rudzkim Zakładem Aktywności Zawodowej Zakład Usług Pralniczych w Rudzie Śląskiej 11 przy ul. Głównej 11 – pralnia z barierą higieniczną wykonująca usługi wyłącznie dla zakładów opieki zdrowotnej.

W obiektach NZOZ wydzielone są osobne miejsca przechowywania bielizny brudnej, z których bielizna zabierana jest do pralni. Natomiast bielizna czysta po dostarczeniu z pralni przechowywana jest w magazynie bielizny czystej lub w opisanych szafach służących wyłącznie do przechowywania bielizny i odzieży czystej.

Przy przeprowadzaniu bieżących kontroli nie stwierdzono uchybień w zakresie gospodarki odpadami komunalnymi. W przypadku odpadów komunalnych przychodnie posiadają wydzielony przy obiekcie kontener na odpady komunalne oraz zgłoszenie wytwarzania odpadów segregowanych w Urzędzie Miasta Ruda Śląska.

#### wnioski:

Na podstawie analizy przeprowadzonych kontroli stwierdza się, że stan sanitarny obiektów NZOZ nie budził zastrzeżeń.

### ***inne podmioty wykonujące działalność leczniczą***

#### ***➤ zakład pielęgnacyjno – opiekuńczy***

Na terenie miasta Ruda Śląska PPIS posiada w ewidencji **1** zakład pielęgnacyjno – opiekuńczy.

W **2016r.** przeprowadzono **1** kontrolę kompleksową, nie wydano decyzji administracyjnej, nie zastosowano sankcji karnych w postaci mandatu karnego.

➤ *medyczne laboratoria diagnostyczne*

Na terenie miasta Ruda Śląska funkcjonują **2** laboratoria diagnostyczne. W **2016** roku przeprowadzono **1** kontrolę kompleksową.

Nie zaplanowano kontroli kompleksowej w Zakładzie Diagnostyki Laboratoryjnej Fundacji Unia Bracka przy ul. OMP 14.

Nie zastosowano w **2016** roku sankcji karnych w postaci mandatu karnego i nie wydano decyzji unieruchamiającej obiekt oraz decyzji administracyjnej.

Skontrolowany obiekt usytuowany jest w budynku wolnostojącym. Podłączony jest do sieci wodno-kanalizacyjnej i energetycznej. Podczas kontroli stwierdzono, że zakład posiada prawidłowo opracowane i wdrożone procedury postępowania z odpadami, prowadzi prawidłową segregację odpadów w miejscu ich powstawania - wszystkie miejsca, w których powstają odpady medyczne są wyposażone w odpowiednie pojemniki lub kubły zaopatrzone w worki foliowe do ich składowania oraz instrukcje dotyczące zasad selektywnego zbierania odpadów. Powstałe odpady medyczne po zgromadzeniu przenoszone są w pojemnikach do miejsca przechowywania odpadów medycznych, wyposażonego w urządzenia chłodnicze, w których są gromadzone do momentu odbioru przez firmę specjalistyczną.

Z obiektu odpady niebezpieczne odbierane są przez firmę posiadającą wymagane zezwolenie.

Obiekt wyposażony jest w dostateczną ilość sprzętu jednorazowego użytku.

Pracownicy wyposażeni są w odzież ochronną i środki ochrony indywidualnej. Bielizna wielokrotnego użytku prana jest poza zakładem w obiekcie wykonującym usługi pralnicze, co udokumentowane jest rachunkami za wykonane usługi.

➤ *zakłady rehabilitacji leczniczej*

W **2016** roku pod nadzorem PPIS w Rudzie Śląskiej znajdowały się **3** zakłady. W **2016** roku przeprowadzono łącznie **3** kontrole. Nie zastosowano sankcji karnych w postaci mandatu karnego i nie wydano decyzji administracyjnych i unieruchamiających. Obiekty oceniono jako dobre.

Obiekty podłączone są do sieci wodnej i kanalizacyjnej. W obiektach brak sprzętu jednorazowego użytku - nie wykonuje się zabiegów medycznych. Stosowana jest wyłącznie bielizna jednorazowego użytku. Nie wykazano nieprawidłowości w postępowaniu z odpadami komunalnymi – umowa za wywóz odpadów komunalnych zgłoszenie wytwarzania odpadów segregowanych w Urzędzie Miasta Ruda Śląska. Brak odpadów niebezpiecznych w obiektach. Obiekt NZOZ Centrum Leczenia Zimnem – Poradnia Rehabilitacyjna Ruda

Śląska wyposażony jest w komorę z przedsionkiem do wykonywania zabiegów krioterapii oraz sale do ćwiczeń rehabilitacyjnych. Dla pacjentów wydzielone szatnie z szafkami bezpośrednio połączone z prysznicami i ubikacjami. Obiekt NZOZ Ośrodek Rehabilitacji i Rozwoju Człowieka Terapii wyposażony w gabinety lekarskie, sale ćwiczeń rehabilitacyjnych Dla pacjentów wydzielone szatnie z szafkami.

Obiekt Euro – Med. Sp. z o.o. w Rudzie Śląskiej wyposażony w gabinety lekarskie, sale ćwiczeń rehabilitacyjnych Dla pacjentów wydzielone szatnie z szafkami.

#### ➤ *inne zakłady opieki zdrowotnej*

Na terenie Rudy Śląskiej istnieje **19** obiektów:

W **2016r.** skontrolowano **15** obiektów, a liczba przeprowadzonych w nich kontroli wyniosła **15**.

Nie zastosowano sankcji karnych w postaci mandatu karnego i nie wydano decyzji administracyjnych i unieruchamiających. Wszystkie skontrolowane obiekty oceniono jako dostateczne.

W punktach poboru materiału do badań wykonuje się tylko usługi medyczne w zakresie poboru materiału do badań. Używany jest wyłącznie sprzęt jednorazowego użytku. Obiekty wyposażone są w umywalki do mycia rąk, środki do dezynfekcji rąk. Pracownicy wyposażeni są w odpowiednie środki ochrony indywidualnej.

W zakładach opieki domowej usługi medyczne wykonywane są wyłącznie w domu pacjentów. Pracownicy zakładów wyposażeni są do pracy w terenie w tzw. torby higieniczne na sprzęt jednorazowego użytku, wszelkiego rodzaju środki opatrunkowe oraz w pojemniki do gromadzenia odpadów medycznych.

#### ➤ *pogotowie ratunkowe*

W mieście Ruda Śląska zlokalizowana jest **1** Stacja Pogotowia Ratunkowego będąca filią Wojewódzkiego Pogotowia Ratunkowego w Katowicach, ul. Powstańców 52/54.

Jest to budynek piętrowy, wolnostojący podłączony do sieci wodno-kanalizacyjnej i elektrycznej. Stacja Pogotowia Ratunkowego prowadzi wyłącznie wyjazdową pomoc medyczną. W obiekcie stacji nie są wykonywane usługi medyczne w systemie ambulatoryjnym.

Odpady medyczne powstają wyłącznie w miejscu wezwania. Stwierdzono, że zakład posiada prawidłowo opracowaną i wdrożoną procedurę postępowania z odpadami, prowadzi prawidłową segregację odpadów w miejscu ich powstawania – karetki są zaopatrzone w odpowiednie pojemniki i worki foliowe do ich składowania oraz instrukcje dotyczące zasad selektywnego zbierania odpadów.

Odpady z miejsc powstania przywożone są do urządzenia chłodniczego usytuowanego w wydzielonym pomieszczeniu, a następnie oddawane do utylizacji firmie specjalistycznej.

W obiekcie znajduje się magazyn czystej i brudnej bielizny oraz pomieszczenie porządkowe służące do przechowywania sprzętu i środków do utrzymywania czystości.

➤ *indywidualne praktyki lekarskie*

W **2016r.** pod nadzorem Sekcji Epidemiologii znajdowało się **38** praktyk lekarskich w tym **26** indywidualnych praktyk lekarzy dentystów. W **2016r.** skontrolowano **37** obiektów, a liczba przeprowadzonych w nich kontroli wyniosła **37**.

➤ *indywidualne specjalistyczne praktyki lekarskie ogółem*

W **2016r.** Sekcja Epidemiologii nadzorowała **61** specjalistycznych praktyk lekarskich w tym **6** indywidualnych specjalistycznych praktyk lekarzy dentystów. W **2016r.** skontrolowano **53** obiekty, a liczba przeprowadzonych w nich kontroli wyniosła **53**.

W skontrolowanych zakładach - indywidualne praktyki lekarskie oraz indywidualne specjalistyczne praktyki lekarskie - nie stwierdzono nieprawidłowości. Stan sanitarno-higieniczny nie budził zastrzeżeń. Placówki posiadają opracowane i wdrożone procedury higieniczne. Pracownicy kontrolowanych obiektów posiadają wystarczającą wiedzę z zakresu stosowania środków dezynfekcyjnych. Preparaty używane są z zastosowaniem środków ochrony osobistej, zgodnie z zaleceniami producenta i dobierane odpowiednio do zagrożenia. Przy doborze preparatu uwzględniane jest spektrum i czas działania oraz stężenia roztworów. Roztwory robocze przygotowywane są bezpośrednio przed użyciem, opisywane sposób prawidłowy. Wszystkie preparaty posiadają aktualne karty charakterystyki. Wszystkie obiekty

posiadają wystarczające zabezpieczenie w sprzęt jednorazowego użytku. W każdym przypadku sprzęt posiadał aktualny termin ważności i przechowywany był prawidłowo.

W nadzorowanych jednostkach zastrzeżeń nie budzi również gospodarka odpadami. Każdy zakład posiada komplet wymaganych dokumentów i stosuje się do wymogów rozporządzenia w tym zakresie. Każdy obiekt posiada wydzielone miejsce – lodówki do gromadzenia odpadów medycznych. Czas przechowywania odpadów jest prawidłowy. W miejscach wytwarzania odpady zbierane są w workach foliowych z zachowaniem właściwej kolorystyki. Sprzęt ostry umieszczany jest w jednorazowych, twardych pojemnikach używanych w miejscu wytwarzania do czasu napełnienia  $\frac{3}{4}$  objętości jednak nie dłużej niż 72 godziny od momentu pierwszego użycia.

Nie zastosowano sankcji karnych w postaci mandatu karnego i nie wydano decyzji administracyjnych i unieruchamiających. Wszystkie skontrolowane obiekty oceniono jako dostateczne.

### Podsumowanie

W roku **2016** r. ogółem przeprowadzono **304** kontrole m.in. w zakładach opieki zdrowotnej i prywatnych gabinetach. Placówki posiadają opracowane i wdrożone procedury higieniczne. Pracownicy kontrolowanych obiektów posiadają wystarczającą wiedzę z zakresu stosowania środków dezynfekcyjnych. W jednym przypadku w trakcie kontroli interwencyjnej stwierdzono nieprawidłowości, nałożono mandat karny z powodu nieprzestrzegania procedur w trakcie poboru krwi w punkcie poboru materiału do analiz.

W zakładach opieki zdrowotnej przestrzegany jest zakaz palenia tytoniu, znaki zakazu umieszczone są w widocznych miejscach.

Proces sterylizacji w obiektach używających sprzęt i narzędzia wielorazowego użytku prowadzony jest wewnątrz na terenie obiektu w autoklawach i zewnątrz na podstawie umowy z innym zakładem dotyczącej usług sterylizacyjnych. W wyniku dokonanej oceny monitoringu skuteczności sterylizacji nie stwierdzono nieprawidłowości prowadzonych procesów.

Środki dezynfekcyjne w kontrolowanych placówkach używane były zgodnie z zaleceniami producentów i posiadały karty charakterystyki. Preparaty używane są z zastosowaniem środków ochrony osobistej, zgodnie z zaleceniami producenta i dobierane

odpowiednio do zagrożenia. Przy doborze preparatu uwzględniane jest spektrum i czas działania oraz stężenia roztworów. Roztwory robocze przygotowywane są bezpośrednio przed użyciem w sposób prawidłowy.

W nadzorowanych jednostkach zastrzeżeń nie budzi również gospodarka odpadami. Każdy zakład posiada komplet wymaganych dokumentów i stosuje się do wymogów rozporządzenia w tym zakresie. Czas przechowywania odpadów jest prawidłowy.

Wszystkie obiekty posiadają wystarczające zabezpieczenie w sprzęt jednorazowego użytku. W każdym przypadku sprzęt posiadał aktualny termin ważności i przechowywany był prawidłowo.

Wykonawstwo szczepień w zakładach opieki zdrowotnej prowadzone było zgodnie z aktualnym Programem Szczepień Ochronnych. Rozchód szczepionek i dokumentacja prawidłowe, sprawdzane na bieżąco. Transport wszystkich szczepionek odbywał się z zachowaniem łańcucha chłodniczego, zgodnie z opracowanymi procedurami.

### ***pozostałe obiekty świadczące usługi medyczne nie będące podmiotami leczniczymi***

Do innych obiektów świadczących usługi medyczne nie będących podmiotami leczniczymi na terenie Rudy Śląskiej w **2016r.** zaliczono **19** obiektów:

- **1** gabinet fizjoterapeutyczny
- **1** gabinet terapii neurorozwojowej
- **17** pracowni protetyki

W **2016r.** skontrolowano **15** obiektów, a liczba przeprowadzonych w nich kontroli wyniosła **15**.

Nie zastosowano sankcji karnych w postaci mandatu karnego i nie wydano decyzji administracyjnych i unieruchamiających. Wszystkie skontrolowane obiekty oceniono jako dostateczne.



### Ponadto

- zgodnie z uchwałą Rady Miasta Ruda Śląska przeprowadzone zostały **2** powszechne akcje odszczurzenia – wiosenna i jesienna. Przebieg tych akcji nadzorowany był przez przedstawicieli PPIS w Rudzie Śląskiej. W związku z tym przeprowadzono **28** kontroli, sprawdzając stan porządkowy posesji oraz pomieszczeń piwnicznych (wywóz gabarytów), prawidłowość użycia preparatów przeciw gryzoniom (data ważności preparatu, karty charakterystyki, numer rejestracji Ministra Zdrowia i Opieki Społecznej), sposób rozmieszczenia informacji dla mieszkańców (ulotki informacyjne i ostrzegawcze) o prowadzonej akcji odszczurzenia.

W **2016** r. prowadzono również działania edukacyjne we współpracy z sekcją Oświaty Zdrowotnej PSSE Ruda Śląska.

Przeprowadzone zostały warsztaty na temat szczepień ochronnych dla młodych mam – uczestniczek spotkań „*Klubu mamy i dziecka*” Miejskiego Centrum Kultury w Rudzie Śląskiej.

Współorganizowano również szkolenie dla pielęgniarek, położnych i pracowników gabinetów dentystycznych pn. „*Ekspozycja zawodowa personelu medycznego na czynniki biologiczne*”.

Podjęmowane były również działania edukacyjne dla seniorów. W Miejskim Centrum Kultury w Rudzie Śląskiej zorganizowano warsztaty dla uczestników „*Klubu Seniora*”, gdzie przeprowadzono edukację zdrowotną na temat grypy i szczepień ochronnych. Na ten sam temat została przeprowadzona prelekcja w ramach miejskiej kampanii społecznej pn. „*Bezpieczny Senior i osoba z niepełnosprawnością*” w Osiedlowym Domu Kultury „*Country*” w Rudzie Śląskiej.

Dodatkowo przez cały **2016** r. prowadzona była dystrybucja materiałów edukacyjnych dotyczących kampanii „*Zaszczep w sobie chęć szczepienia*” do podmiotów leczniczych.

## - w zakresie Higieny Żywności i Żywności i Przedmiotów Użytku

Przy planowaniu częstotliwości kontroli na rok **2016** w zakładach będących pod nadzorem PPIS w Rudzie Śląskiej uwzględniono następujące kryteria:

- wyniki przeprowadzonych kontroli w poprzednich latach (arkusz oceny zakładu z przeprowadzoną analizą ryzyka),
- interwencje stron,
- ocenę realizacji wdrożonych zasad GHP/GMP/HACCP,
- wyniki badań laboratoryjnych w przypadku obiektów produkcyjnych
- instrukcję roboczą planowanie działań inspekcyjnych w województwie śląskim,
- Rozporządzenie 882/2004.

### ***Ocena stanu sanitarnego – ogólna***

W **2016** r. na terenie podległym PPIS w Rudzie Śląskiej działalność prowadziło **1266** zakładów (w tym **15** obiektów będących pod nadzorem Śląskiego Państwowego Wojewódzkiego Inspektora Sanitarnego), skontrolowano **693** zakłady. Do skontrolowania w **2016** r. zaplanowano **557** zakładów, z czego zostało skontrolowanych **480**, co stanowi **86,2%**. Przyczynami braku kontroli w **77** przypadkach były:

- likwidacja obiektu (**69** przypadków),
- zawieszenie prowadzenia działalności (**6** przypadków),
- kontrola innego organu (**2** przypadki)

Poza przyjętym do realizacji planem pracy skontrolowano dodatkowo **213** obiektów. Reasumując w **2016** roku wykonano łącznie **1229** kontroli i rekontroli, z czego:

- **480** stanowiły kontrole zaplanowane w planie pracy na 2016r.,
- **94** kontrole wykonano na wnioski stron o zatwierdzenie zakładu i wpis do rejestru,
- **398** związanych było z interwencjami, akcjami, przedsięwzięciami oraz poborem próbek (**121** kontroli interwencyjnych oraz **277** kontroli związanych z akcjami, przedsięwzięciami oraz poborem próbek),
- **257** przeprowadzono dokonując kontroli sprawdzających.

W **2016** roku pod nadzorem było **1266** obiektów natomiast w **2015** roku **1310**.

Ilość obiektów ogółem w **2016** r. zmniejszyła się o **44**.

Zmniejszyła się liczba:

- zakładów produkcji żywności o **1**
- zakładów obrotu żywnością o **15**
- zakładów żywienia zbiorowego typu otwartego o **24**
- zakładów żywienia zbiorowego zamkniętego o **4**

Liczba zakładów obrotu materiałami i wyrobami przeznaczonymi do kontaktu z żywnością, wytwórni materiałów i wyrobów przeznaczonych do kontaktu z żywnością oraz obiektów obrotu kosmetykami nie uległa zmianie.

W nadzorowanych zakładach przeprowadzono **1229** kontroli i rekontroli.

Nałożono łącznie **211** mandatów na kwotę **52 650** PLN.

W **2016** roku wydano łącznie **78** decyzji administracyjnych, w tym:

- **62** nakazujące usunięcie stwierdzonych uchybień sanitarno-technicznych, w tym:
- **3** decyzje wstrzymania działalności (**3** piekarnie),
- **4** umorzenia decyzji administracyjnych ze względu na likwidację obiektu,
- **12** decyzji prolongujących termin wykonania decyzji administracyjnych,

Ponadto wydanych zostało:

- **94** decyzje zatwierdzające,
- **11** decyzji zatwierdzających warunkowo,
- **3** decyzje przedłużające warunkowe zatwierdzenie,
- **41** decyzji zatwierdzających dodatkową działalność,
- **7** decyzji zmieniających,
- **112** decyzji wykreślających.

W trakcie bieżącego nadzoru sanitarnego pobrano do badań laboratoryjnych łącznie **518** próbek, w tym:

- **489** próbek żywności,
- **18** próbek w kierunku zanieczyszczeń biologicznych
- **7** próbek przedmiotów użytku
- **4** próbki kosmetyków

*Tabela nr 1 Liczba obiektów objętych nadzorem w latach 2015 i 2016.*

Rodzaj obiektów objętych nadzorem	Liczba obiektów		Kierunek zmian (+/-)
	2015	2016	
Obiekty ogółem	1310	<b>1266</b>	(-)
Zakłady produkcji żywności	47	<b>46</b>	(-)
Obiekty obrotu żywnością	891	<b>876</b>	(-)
w tym: środki transportu żywności	76	<b>73</b>	(-)
Zakłady żywienia zbiorowego otwarte	227	<b>203</b>	(-)
w tym: zakłady małej gastronomii	134	<b>120</b>	(-)
Zakłady żywienia zbiorowego zamknięte	119	<b>115</b>	(-)
Wytwórnice materiałów i wyrobów przeznaczonych do kontaktu z żywnością	2	<b>2</b>	(=)
Miejsca obrotu materiałami i wyrobami przeznaczonymi do kontaktu z żywnością	14	<b>14</b>	(=)
Zakłady produkujące, konfekcjonujące kosmetyki	0	<b>0</b>	(=)
Obiekty obrotu kosmetykami	10	<b>10</b>	(=)

## *Ocena stanu sanitarnego – szczegółowa*

### ➤ *zakłady produkcji żywności*

W roku **2016** w ewidencji znajdowało się **46** zakładów pod nadzorem PPIS w Rudzie Śląskiej, z czego skontrolowano **38**.

Wydano **12** decyzji administracyjnych, w tym **3** decyzje wstrzymania działalności (piekarnie). Nałożono **10** mandatów karnych na kwotę **3 550** PLN

**Tabela nr 2 Stan sanitarny zakładów produkujących żywność w roku 2015 i 2016.**

Lp.	Obiekty	Liczba obiektów skontrolowanych w 2015 roku			Liczba obiektów skontrolowanych w 2016 roku		
		ogółem	o złym stanie sanitarnym	% obiektów złych	ogółem	o złym stanie sanitarnym	% obiektów złych
1.	Wytwórnice lodów	5	-	-	5	-	-
2.	Automaty do lodów	4	-	-	5	-	-
3.	Wytwórnice tłuszczów roślinnych i mieszanin tłuszczów zwierzęcych	-	-	-	-	-	-
4.	Piekarnie	10	-	-	9	3	33,3
5.	Ciastkarnie	14	-	-	11	-	-
6.	Przetwórnice owocowo-warzywne i grzybowe	-	-	-	-	-	-
7.	Browary i słodownie	-	-	-	-	-	-
8.	Wytwórnice napojów bezalkoholowych i rozlewni piwa	-	-	-	-	-	-
9.	Wytwórnice naturalnych wód mineralnych, naturalnych wód źródłanych i stołowych	-	-	-	-	-	-
10.	Zakłady garmażeryjne	1	-	-	1	-	-
11.	Zakłady przemysłu zbożowo-młynarskiego	-	-	-	-	-	-
12.	Wytwórnice makaronów	-	-	-	-	-	-
13.	Wytwórnice wyrobów cukierniczych	1	-	-	1	-	-
14.	Wytwórnice koncentratów spożywczych	-	-	-	-	-	-
15.	Wytwórnice octu, musztardy i majonezu	1	-	-	1	-	-
16.	Wytwórnice chrupiek, chipsów i prażynek	-	-	-	-	-	-
17.	Wytwórnice suplementów diety	-	-	-	-	-	-
18.	Wytwórnice środków spożywczych specjalnego przeznaczenia żywieniowego	-	-	-	-	-	-
19.	Wytwórnice substancji dodatkowych	-	-	-	-	-	-
20.	Cukrownie	-	-	-	-	-	-
21.	Inne wytwórnice żywności	5	-	-	5	-	-
	Obiekty ogółem	41	0	0	38	3	7,9

Najczęściej stwierdzane uchybienia to m.in.:

- zły stan sanitarny,
- brak higieny personelu,
- brak higieny produkcji,
- obecność szkodników zbożowo-mącznych.

W wyniku przeprowadzonych kontroli sanitarnych stwierdzono, że **3** piekarnie nie odpowiadały ustalonym wymaganiom sanitarnym w zakresie obecności szkodników, w wyniku czego wydano decyzje administracyjne wstrzymania działalności (**2** piekarnie ze względu na obecność szkodników w próbkach sanitarnych oraz **1** piekarnia ze względu na obecność gryzoni). Ponadto **2** z wyżej opisanych piekarni dodatkowo w trakcie kontroli klasyfikacyjnych zostały ocenione jako obiekty niezgodne z wymaganiami.

W **2016** roku w nadzorowanych zakładach produkujących żywność pobrano **75** próbek żywności do badań mikrobiologicznych, organoleptycznych, zanieczyszczeń biologicznych oraz w kierunku mikotoksyn. **6** próbek uległo dyskwalifikacji, w tym **5** próbek pod względem obecności szkodników zbożowo-mącznych i **1** próbka ze względu na przekroczenie poziomu mikotoksyn.

Ponadto w nawiązaniu do „*Planu pobierania próbek do badań żywności w ramach urzędowej kontroli i monitoringu dla PIS*” na **2016** rok przeprowadzono **1** kontrolę w ciastkarni, w trakcie której dokonano badań przesiewowych (metoda szybka) tłuszczów smażalniczych używanych w zakładzie. Uzyskany wynik nie wykazał przekroczeń.

➤ ***obiekty obrotu żywnością***

W roku **2016** skontrolowano **433** obiekty z **876** znajdujących się w rejestrze zakładów podlegających urzędowej kontroli organów PIS. **1** obiekt znajdował się pod nadzorem ŚPWIS.

Wydano **38** decyzji administracyjnych. Nie wydano decyzji unieruchomienia zakładu.

Nałożono **155** mandatów karnych na kwotę **35 800** PLN.

W 2016 roku w obiektach obrotu żywnością pobrano 429 próbek żywności, które przebadano w różnych kierunkach. 2 z przebadanych próbek zostały zakwestionowane pod kątem przekroczenia metali ciężkich (kadm).

*Tabela nr 3 Stan sanitarny obiektów obrotu żywnością w roku 2015 i 2016.*

Obiekty	Liczba obiektów skontrolowanych w 2015 roku			Liczba obiektów skontrolowanych w 2016 roku		
	ogółem	o złym stanie sanitarnym	% obiektów złych	ogółem	o złym stanie sanitarnym	% obiektów złych
Sklepy Spożywcze	279	14	5,02%	297	4	1,3%
Kioski Spożywcze	105	4	3,81%	90	-	
Magazyny Hurtowe	17	1	5,88%	15	-	
Obiekty ruchome i tymczasowe	20	-	-	11	-	-
Środki transportu	5	-	-	4	-	-
Inne obiekty obrotu żywnością	20	-	-	16	-	-
Obiekty ogółem	446	19	4,26%	433	4	0,9%

Do uchybień najczęściej występujących w zakresie stanu technicznego należą m.in.: brudne, popękane ściany i sufity (przyczyną czego często bywają szkody górnicze), ubytki w posadzce podłogowej.

Nieprawidłowości natury higienicznej (w dużej mierze zależne od zachowań personelu) to głównie: brak czystości i porządku w pomieszczeniach zakładów, brak środków do dezynfekcji powierzchni kontaktujących się z żywnością, niehigieniczna sprzedaż, brak zachowania ciągłości łańcucha chłodniczego, wprowadzanie do obrotu środków spożywczych po terminie ich przydatności oraz nieprawidłowo oznakowanych.

W wyniku przeprowadzonych czynności kontrolnych 4 obiekty obrotu żywnością (4 sklepy spożywcze) zostały ocenione jako niezgodne z wymaganiami. Najczęstszą przyczyną zakwalifikowania obiektu jako niezgodny z wymaganiami było stwierdzenie w trakcie kontroli braku ciągłości łańcucha chłodniczego, złego stanu sanitarnego pomieszczeń, żywności po upływie terminu przydatności do spożycia i daty minimalnej trwałości.

### Obrót żywnością w systemie targowiskowym, obnośnym i obwoźnym.

W nadzorowanych obiektach, w których prowadzona jest wieloletnia sprzedaż obserwuje się większą świadomość personelu wynikającą z przestrzegania Dobrych Praktyk Higienicznych w porównaniu do zakładów dopiero rozpoczynających działalność handlową. W roku **2016** na terenie targowisk znajdujących się w dzielnicach: Wirek, Nowy Bytom, Ruda oraz Halemba przeprowadzono łącznie **58** kontroli kiosków sprzedających różne środki spożywcze. Plac handlu obwoźnego w Halembie przy ul. Solidarności został przekształcony w Targowisko Miejskie – postawiono nowe boksy handlowe, wszystkie wyposażone w punkty z bieżącą ciepłą i zimną wodą. Stan techniczny wszystkich skontrolowanych kiosków na targowiskach nie budził zastrzeżeń, nie wydano decyzji administracyjnych. Kioski na bieżąco są modernizowane a ich stan techniczny ulega poprawie. W trakcie kontroli nałożono **11** mandatów karnych o łącznej wysokości **2 950** PLN. Ponadto przeprowadzono **2** kontrole w związku ze zgłoszonymi interwencjami.

#### ➤ *zakłady żywienia zbiorowego*

W **2016** roku znajdowało się w rejestrze **318** obiektów (w tym **14** będących pod nadzorem WSSE w Katowicach), z czego skontrolowano **218** obiektów.

Wydano łącznie na zakłady żywienia zbiorowego **28** decyzji administracyjnych dotyczących uchybień sanitarno – technicznych.

Winnych uchybień ukarano mandatami karnymi w ilości **46** na łączną kwotę **13 300** PLN.

Najczęstsze uchybienia to:

- niewłaściwa jakość surowców wykorzystywanych do produkcji
- nieprawidłowy stan sanitarny
- brak regularnych zapisów procesów produkcyjnych,
- brak pełnej identyfikacji surowców i gotowych produktów,
- nieprawidłowe przechowywanie surowców, półproduktów i wyrobów gotowych,
- brak informacji na temat alergenów w oferowanych do konsumpcji potrawach.



W wyniku przeprowadzonych czynności kontrolnych **5** zakładów żywienia zbiorowego zostało ocenionych jako niezgodne z wymaganiami (**3** restauracje, **1** punkt małej gastronomii, **1** stołówka pracownicza).

W ramach nadzoru w obiektach żywienia zbiorowego pobrano do badań laboratoryjnych **5** próbek (w kierunku parametrów mikrobiologicznych).

*Tabela nr 4 Ocena stanu sanitarnego obiektów żywienia zbiorowego w latach 2015 - 2016.*

Lp.	Rodzaj obiektów	Liczba obiektów skontrolowanych w 2015 roku			Liczba obiektów skontrolowanych w 2016 roku		
		ogółem	o złym stanie sanitarnym	% obiektów złych	ogółem	o złym stanie sanitarnym	% obiektów złych
1.	Zakłady żywienia zbiorowego - typ otwarty	136	1	0,74%	<b>137</b>	<b>4</b>	<b>2,9%</b>
2.	w tym zakłady małej gastronomii	74	1	1,35	<b>72</b>	<b>1</b>	<b>1,4%</b>
3.	Zakłady zbiorowego żywienia - typ zamknięty	52	-	-	<b>81</b>	<b>1</b>	<b>1,2%</b>
	Obiekty ogółem	188	1	0,53%	<b>218</b>	<b>5</b>	<b>2,3%</b>

➤ *zakłady żywienia zbiorowego typu otwartego*

W **2016** roku skontrolowano **137** obiektów z **203** znajdujących się w rejestrze zakładów podlegających urzędowej kontroli organów PIS.

Wydano łącznie **24** decyzje administracyjne.

Winnych zaniedbań ukarano **42** mandatami karnymi na kwotę **12 000** PLN.

➤ ***mała gastronomia***

Spośród **137** zakładów tej grupy skontrolowano **72**. W większości obiektów stosuje się podgrzewanie dań gotowych, podawanych do konsumpcji na naczyniach jednorazowego użytku.

Wydano **5** decyzji administracyjnych na uchybienia techniczne.

Winnych uchybień sanitarnych ukarano **18** mandatami karnymi na łączną kwotę **5 400** PLN.

W punktach małej gastronomii nie pobrano próbek do badań laboratoryjnych. W nawiązaniu do „Planu pobierania próbek do badań żywności w ramach urzędowej kontroli i monitoringu dla PIS” na **2016** rok przeprowadzono **2** kontrole w zakładach małej gastronomii. W trakcie kontroli dokonano badań przesiewowych (metoda szybka) tłuszczów smażalniczych używanych w zakładzie. Uzyskane wyniki nie wykazały przekroczeń.

➤ ***zakłady żywienia zbiorowego typu zamkniętego***

W **2016** roku skontrolowano **81** zakładów ze **115** znajdujących się w rejestrze zakładów podlegających urzędowej kontroli organów PIS.

Wydano **4** decyzje administracyjne.

Winnych ukarano **4** mandatami karnymi na kwotę **1 300** PLN.

W **2016** roku przeprowadzono analizę sposobu żywienia w obiektach żywienia zbiorowego zamkniętego. W ramach bieżącego nadzoru sanitarnego dokonano **20** teoretycznych ocen jadłospisów dekadowych pobranych ze szkół i przedszkoli z uwzględnieniem stosowania przez placówki norm zalecanych przez IŻŻ. Uzyskane wyniki zostały opisane w pkt. „*krótka charakterystyka prowadzonych akcji i współpracy z innymi komórkami i służbami kontroli*”. Ponadto w ramach akcji „Przestrzeganie wymogów Rozporządzenia Parlamentu Europejskiego i Rady nr 1169/2011 z dnia 25.10.2011 w żłobkach” pobrano **3** jadłospisy dekadowe, które przesłane zostały do WSSE.

➤ *ocena transportu żywności*

W **2016** roku skontrolowano **4** firmy transportowe.

Nie nałożono mandatów karnych.

Nie przeprowadzono kontroli pojazdów z udziałem innych służb.

➤ *jakość zdrowotna środków spożywczych*

W **2016** r. pobrano do badań **518** planowanych próbek (w tym **18** prób w kierunku zanieczyszczeń biologicznych, **7** próbek przedmiotów użytku, **4** próbki kosmetyków). Zgodnie z „Planem poboru próbek na **2016** r. w ramach urzędowej kontroli żywności i monitoringu” pobrano **100%** zaplanowanych próbek. Ponadto pobrano **112** próbek środków spożywczych w ramach poboru celowanego, co stanowi **21,6%** ogólnego poboru próbek.

Jednocześnie dokonano **180** ocen znakowania próbek.

➤ *jakość zdrowotna krajowych środków spożywczych*

W **2016** roku przebadano laboratoryjnie **473** próbki krajowych środków spożywczych pobranych w różnych obiektach żywieniowo-żywnościowych, w tym **455** próbek środków spożywczych przebadano w różnych kierunkach oraz **18** próbek w kierunku zanieczyszczeń biologicznych. Zakres badań obejmował parametry mikrobiologiczne, fizyko-chemiczne, organoleptyczne, obecność zanieczyszczeń, w tym szkodników i ich pozostałości.

Przebadano ogółem:

- pod względem mikrobiologicznym – **261** próbek,
- pod względem fizyko-chemicznym – **112** próbek
- pod względem organoleptycznym – **72** próbki,
- pod względem oznakowania – **178** próbek (**176** ocena znakowania ponadplanowa),
- pod względem obecności zanieczyszczeń biologicznych – **18** próbek,
- pod względem zanieczyszczeń fizycznych – **10** próbek.

Z pobranych próbek **2** uległy dyskwalifikacji, obie próbki pod względem zawartości metali ciężkich.

**Tabela nr 5 Ocena jakości zdrowotnej krajowych środków spożywczych w latach 2015 - 2016**

Lp.	Rodzaj artykułu spożywczego	% próbek kwestionowanych		w tym			
		Rok 2015	Rok 2016	M	CH	O	SZ
		1	Ciastka z kremem	5,05	-	-	-
2	Napoje alkoholowe	-	-	-	-	-	-
3	Mrożonki z wyjątkiem owoców i warzyw	-	-	-	-	-	-
4	Tłuszcze zwierzęce	-	-	-	-	-	-
5	Wyroby garmażeryjne	-	-	-	-	-	-
6	Przetwory zbożowo-mączne	-	-	-	-	-	-
7	Ryby i przetwory rybne	-	-	-	-	-	-
8	Pieczywo w tym cukiernicze suche	-	-	-	-	-	-
9	Mięso i przetwory mięsne	-	-	-	-	-	-
10	Owoce, warzywa, grzyby i przetwory	6,7	3,6	-	7,7	-	-
11	Masło	-	-	-	-	-	-
12	Napoje bezalkoholowe	-	-	-	-	-	-
13	Mieszanki tłuszczów zwierzęcych i roślinnych	-	-	-	-	-	-
14	Mleko spożywcze (płynne)	-	-	-	-	-	-
15	Przetwory mleczne	-	-	-	-	-	-
16	Cukier i wyroby cukiernicze	-	-	-	-	-	-
17	Koncentraty	-	-	-	-	-	-
18	Lody	-	-	-	-	-	-
19	Konserwy owocowe, warzywne, warzywno-mięsne	-	-	-	-	-	-
20	Mieszanki dla niemowląt	-	-	-	-	-	-
21	Używki	-	-	-	-	-	-
22	Konserwy mięsne	-	-	-	-	-	-
23	Mleko w proszku	-	-	-	-	-	-
24	Środki dietetyczne	-	-	-	-	-	-
25	Konserwy rybne	-	-	-	-	-	-
26	Tłuszcze roślinne	-	-	-	-	-	-
27	Odżywki suche	-	-	-	-	-	-
28	Inne artykuły spożywcze	-	4,3	-	33,3	-	-
	Ogółem	1,42	1,64	-	2,45	-	-

➤ *jakość zdrowotna środków spożywczych z importu i Unii Europejskiej*

W **2016** roku pobrano do badań laboratoryjnych **12** próbek środków spożywczych pochodzących z importu (**10** próbek przebadano w kierunku mikrobiologii, **2** próbki przebadano w kierunku mikotoksyn). Z pobranych próbek **1** próbka została zdyskwalifikowana ze względu na przekroczenie zawartości poziomu mikotoksyn (aflatoksyna B1 oraz suma aflatoksyn B1, B2, G1, G2).

W **2016** roku pobrano do badań laboratoryjnych **22** próbki żywności pochodzącej z Unii Europejskiej. Żadna z pobranych próbek nie uległa zdyskwalifikowaniu. Próbki zostały przebadane w kierunkach:

- fizykochemicznych **5** próbek,
- parametrów mikrobiologicznych **15** próbek,
- oceny znakowania **2** próbki.

➤ *nadzór nad przedmiotami użytku*

*Tabela nr 7 Wytwórnice materiałów i wyrobów przeznaczonych do kontaktu z żywnością, kosmetyków oraz miejsca obrotu w latach 2015 - 2016.*

Rodzaj obiektu	Liczba obiektów prowadzących działalność		Kierunek zmian przybyło/ubyło
	Rok 2015	Rok 2016	
Wytwórnice ogółem	2	2	(=)
w tym: materiałów i wyrobów przeznaczonych do kontaktu z żywnością	2	2	(=)
produkcji, konfekcjonowania kosmetyków	-	-	-
Miejsca obrotu ogółem	24	24	(=)
w tym: materiałami i wyrobami przeznaczonymi do kontaktu z żywnością	14	14	(=)
kosmetykami	10	10	(=)

W 2016 roku przeprowadzono 2 kontrole w obiektach obrotu materiałami i wyrobami przeznaczonymi do kontaktu z żywnością oraz 6 kontroli w obiektach obrotu kosmetykami.

W roku sprawozdawczym do badań laboratoryjnych w kierunku fizyko-chemicznym pobrano 7 próbek przedmiotów użytku (5 próbek krajowych oraz 2 próbki z importu) spośród 9 zaplanowanych. Wszystkie próbki zostały pobrane w nadzorowanych sklepach wielkopowierzchniowych. 1 próbka melaminy została pobrana w ramach współpracy przez pracowników Powiatowej Stacji Sanitarno-Epidemiologicznej w Gliwicach, jak również 1 próbka wyrobu szklanego ze zdobionym obrzeżem została pobrana w ramach współpracy przez pracowników Powiatowej Stacji Sanitarno-Epidemiologicznej w Katowicach ze względu na brak dostępności produktów na nadzorowanym terenie. Żadna z pobranych próbek nie została zakwestionowana.

Ponadto w obiektach obrotu kosmetykami do badań pobrano 4 próbki kosmetyków, 2 próbki suplementów diety, 2 próbki środków spożywczych stosowanych w dietach o ograniczonej zawartości energii w celu redukcji masy ciała oraz 1 próbkę środka spożywczego specjalnego przeznaczenia medycznego.

**Tabela nr 7** Jakość zdrowotna materiałów i wyrobów przeznaczonych do kontaktu z żywnością oraz kosmetyków w latach 2015 - 2016.

Próbki	Liczba próbek zbadanych w 2015 roku			Liczba próbek zbadanych w 2016 roku		
	ogółem	zakwestionowanych	% kwestionowania	ogółem	zakwestionowanych	% kwestionowania
materiałów i wyrobów przeznaczonych do kontaktu z żywnością oraz kosmetyków	12	-	-	11	-	-

➤ ***nadzór nad importem/eksportem***

PSSE w Rudzie Śląskiej nie sprawuje nadzoru nad importem i eksportem, ponieważ na terenie miasta brak jest zakładów prowadzących działalność w w/w zakresie.

➤ ***krótka charakterystyka prowadzonych akcji i współpracy z innymi komórkami i służbami kontroli***

W roku sprawozdawczym przeprowadzono następujące akcje:

- Wypoczynek zimowy
- Wypoczynek letni
- Bezpieczeństwo żywności i żywienia w trakcie trwania imprez masowych
- Ocena sposobu żywienia w zakładach zamkniętego żywienia zbiorowego
- Przestrzeganie wymogów Rozporządzenia Parlamentu Europejskiego i Rady nr 1169/2011 z dnia 25.10.2011 w żłobkach
- Nadzór nad przestrzeganiem ustawy o wyrobach tytoniowych
- Badanie tłuszczów do smażenia pod kątem zawartości związków polarnych
- Afrykański pomór świń
- Analiza i ocena badań właścicielskich przeprowadzonych w nadzorowanych zakładach produkcyjnych
- Światowe Dni Młodzieży
- Badanie suplementów diety pod kątem niedeklarowanych substancji
- Jajka z salmonellą

➤ ***współpraca z innymi służbami kontroli***

W minionym roku prowadzono współpracę z innymi służbami kontroli tj.:

- Strażą Miejską,
- Państwową Inspekcją Weterynaryjną,
- Państwową Inspekcją Handlową,
- Państwową Inspekcją Farmaceutyczną,

- Powiatowym Urzędem Pracy w Rudzie Śląskiej,
- Urzędem Skarbowym,
- Urzędem Miasta.

W roku sprawozdawczym przeprowadzono **12** akcji, z tego **4** wspólnie z innymi komórkami stacji:

- **1** z Sekcją HKiŚ (bezpieczeństwo żywności i żywienia w trakcie trwania imprez masowych),
- **2** z Sekcją HDiM (wypoczynek letni i zimowy),
- **1** z Samodzielnym Stanowiskiem ds. Oświaty Zdrowotnej (nadzór nad przestrzeganiem ustawy o wyrobach tytoniowych)

#### Akcja „Wypoczynek zimowy”.

Akcja „Wypoczynek zimowy” została przeprowadzona wspólnie z Sekcją HDiM w trakcie trwania ferii zimowych dla dzieci i młodzieży. Dokonano **13** kontroli w wyniku których nie podjęto działań represyjnych.

#### Akcja „Wypoczynek letni”.

W okresie trwania wakacji letnich przeprowadzono wspólnie z Sekcją HDiM akcję „Wypoczynek letni”. Dokonano **11** kontroli, w tym **9** wspólnie z Sekcją HDiM w zakładach żywienia zbiorowego zamkniętego, w wyniku których nie podjęto działań represyjnych.

#### Akcja „Bezpieczeństwo żywności i żywienia w trakcie trwania imprez masowych”.

W **2016** roku na terenie miasta Ruda Śląska zorganizowano **3** imprezy masowe, w trakcie trwania których wspólnie z Sekcją HKiŚ przeprowadzono **11** kontroli w obiektach prowadzących działalność gastronomiczną:

- „Dni Rudy Śląskiej 2016”: przeprowadzono **5** kontroli sanitarnych. W **1** ruchomym obiekcie stwierdzono nieprawidłowości, nałożono **1** mandat karny na kwotę **200** PLN;



- „*Letnia scena Eski*”: skontrolowano **2** obiekty. W wyniku podjętych czynności kontrolnych za stwierdzone uchybienia ukarano przedsiębiorcę **1** mandatem karnym na kwotę **250** PLN
- „*Światowe Dni Młodzieży*”: przeprowadzono **4** kontrole w wyniku których nie stwierdzono nieprawidłowości.

Do najczęściej stwierdzanych nieprawidłowości zalicza się brak środka do dezynfekcji, przerwanie ciągłości łańcucha chłodniczego, niewłaściwe przechowywanie oraz oznakowanie środków spożywczych.

#### Akcja „Ocena sposobu żywienia w zakładach zamkniętego żywienia zbiorowego”

W ramach bieżącego nadzoru sanitarnego dokonano **20** teoretycznych ocen jadłospisów dekadowych pobranych ze szkół i przedszkoli biorąc pod uwagę stosowanie przez placówki norm zalecanych przez IŻŻ ustanowionych dla wyróżnionych grup uwzględniając różnice w zapotrzebowaniu organizmu zależnie od wieku, płci, stanu fizjologicznego i aktywności fizycznej, a także związanych z warunkami bytowymi i trybem życia. **19** jadłospisów oceniono prawidłowo, **1** dekadowy jadłospis teoretyczny dostarczony przez stołówkę szkolną został oceniony jako niespełniający wymagań niektórych Norm IŻŻ (wartość energetyczna, % energii z białka i tłuszczu, wapń).

#### Akcja „Przestrzeganie wymogów Rozporządzenia Parlamentu Europejskiego i Rady nr 1169/2011 z dnia 25.10.2011 w żłobkach”.

Celem akcji była kontrola przestrzegania zapisów Rozporządzenia Parlamentu Europejskiego i Rady nr 1169/2011 w sprawie przekazywania konsumentom informacji na temat żywności. Należało kontrolować czy stosowne informacje na temat alergenów są umieszczane oraz czy są one umieszczane w miejscu dostępnym bezpośrednio dla konsumenta finalnego. Dodatkowo pobierano jadłospisy dekadowe i raporty magazynowe dotyczące żywienia dzieci zdrowych. W obiektach gdzie żywi się również dzieci cierpiące na nietolerancje pokarmowe/alergie pokarmowe równolegle pobrano jadłospisy dekadowe oraz raporty magazynowe dot. tzw. diety eliminacyjnej. Przeprowadzono **4** kontrole w ramach w/w akcji w **4** żłobkach – pobrano **3** jadłospisy dekadowe, które przesłano do WSSE. W **1** ze żłobków dzieci żywione są posiłkami dostarczonymi przez firmę cateringową z Chorzowa. W **3** placówkach nie stwierdzono nieprawidłowości w ramach prowadzonej polityki alergenowej, natomiast w **1** placówce brak było szkolenia personelu z zakresu

alergenów zgodnie z rozporządzeniem nr 1169/2011, co zostało uzupełnione w wyniku wydanych zaleceń. W trakcie kontroli wypełniano także ankiety z zakresu żywienia dzieci z nietolerancjami i alergiami pokarmowymi. Ponadto podczas 1 z przeprowadzonych kontroli wykorzystano test „food check”. Testem sprawdzono posiłek obiadowy, w sytuacji gdy mogło dojść do zanieczyszczenia krzyżowego posiłku alergenem, który nie był użyty do produkcji obiadu. Wynik testu oceniono jako prawidłowy.

#### Akcja „Nadzór nad przestrzeganiem ustawy o wyrobach tytoniowych”

Celem akcji była kontrola przedsiębiorców w zakresie prawidłowości stosowania przepisów ustawy Ministra Zdrowia z dnia 9 listopada 1995r. o ochronie zdrowia przed następstwami używania tytoniu i wyrobów tytoniowych. W trakcie przeprowadzania akcji przeprowadzono 45 kontroli sanitarnych zgodnie z planem pracy, podczas których zwrócono szczególną uwagę na stosowanie przepisów dotyczących zakazu palenia w obiektach rozrywkowo-gastronomicznych (45 zakładów żywienia zbiorowego typu otwartego, w tym 27 zakładów małej gastronomii). W wyniku podjętych działań nie nałożono mandatów karnych. Akcja koordynowana była przez Samodzielne Stanowisko ds. Oświaty Zdrowotnej.

#### Akcja „Badanie tłuszczów do smażenia pod kątem zawartości związków polarnych”

W nawiązaniu do „Planu pobierania próbek do badania żywności w ramach urzędowej kontroli i monitoringu dla PIS” na 2016 rok kontynuowano badania dot. tłuszczów przeznaczonych do smażenia pod kątem zawartości związków polarnych. W ramach akcji w trakcie 3 kontroli sanitarnych przeprowadzonych zgodnie z planem pracy: 2 w zakładach małej gastronomii oraz 1 w ciastkarni dokonano badań przesiewowych (metodą szybką) tłuszczów smażalniczych używanych w zakładzie. Uzyskane wyniki nie wykazały przekroczeń.

#### Akcja „Afrykański pomór świń”

Akcja odbyła się w związku z wystąpieniem w Polsce afrykańskiego pomoru świń (ASF), który nie stanowi zagrożenia dla zdrowia człowieka, jednakże jest poważnym zagrożeniem dla polskiej gospodarki. W związku z trwającą akcją i wzmożonym nadzorem nad legalnością wprowadzanej do obrotu żywności pochodzenia zwierzęcego oraz zagospodarowania odpadów kategorii III w trakcie przeprowadzania 33 kontroli sanitarnych zgodnie z planem pracy zwrócono szczególną uwagę na wyżej wymienione zagadnienia.

Przeprowadzono 7 kontroli sanitarnych w kioskach zlokalizowanych na targowiskach, 13 kontroli w obiektach obrotu żywnością – sklepach spożywczych oraz 13 kontroli sanitarnych w zakładach żywienia zbiorowego. W trakcie przeprowadzania czynności skontrolowano możliwość identyfikacji mięsa i wyrobów wędliniarskich wprowadzanych do obrotu. Nie stwierdzono nieprawidłowości w powyższym zakresie. Ponadto w trakcie przeprowadzanych kontroli nałożono 14 mandatów karnych na łączną kwotę 4 000 PLN w związku z bieżącymi uchybieniami sanitarnymi, między innymi na zły stan porządkowy w zakładzie, wprowadzanie do obrotu artykułów spożywczych po upływie daty minimalnej trwałości, itp.

#### Akcja „Analiza i ocena badań właścicielskich przeprowadzonych w nadzorowanych zakładach produkcyjnych.

W zakresie analizy i oceny badań właścicielskich przeprowadzanych w nadzorowanych zakładach produkcyjnych dokonano 10 kontroli sanitarnych tematycznych w tym: 2 w wytwórniach lodów, 3 w piekarniach, 3 w ciastkarniach, 1 w wytwórni wyrobów cukierniczych, 1 w wytwórni wyrobów garmażeryjnych. Zgodnie z art. 4 Rozporządzenia (WE) nr 852/2004 Parlamentu Europejskiego i Rady z dnia 29 kwietnia 2004r. w sprawie higieny środków spożywczych przedsiębiorcy zapewniają zgodność środków spożywczych z kryteriami mikrobiologicznymi. W ramach badań właścicielskich w zakładach przeprowadzane są badania przechowalnicze, kontrolne badania mikrobiologiczne i organoleptyczne zlecane akredytowanym laboratoriom. Okazane w trakcie kontroli wyniki z przeprowadzonych badań potwierdzają spełnianie wymogów mikrobiologicznych. Częstotliwość przeprowadzenia badań wynika z procedur opracowanych w ramach systemu HACCP. W wyniku przeprowadzonych czynności kontrolnych nie stwierdzono nieprawidłowości.

#### Światowe Dni Młodości

W związku z organizowanymi w Polsce Światowymi Dniami Młodości 2 z nadzorowanych obiektów świadczyły usługi z zakresu żywienia przyjezdnych pielgrzymów. W zakładach tych przeprowadzono 2 kontrole sanitarne oraz 1 kontrolę sprawdzającą. W wyniku podjętych czynności kontrolnych nałożono 1 mandat karny na kwotę 200 PLN oraz wydano doraźne zalecenia. Ponadto pielgrzymi zostali zakwaterowani

w 2 szkołach pozostających pod nadzorem PPIS w Rudzie Śląskiej. W obiektach tych przeprowadzono łącznie 4 kontrole, w wyniku których nie stwierdzono nieprawidłowości.

#### Akcja „Badanie suplementów diety pod kątem niedeklarowanych substancji”

W wyniku prowadzonej przez GIS akcji dotyczącej badań suplementów diety i środków spożywczych specjalnego przeznaczenia żywieniowego w kierunku niedeklarowanych aktywnych farmakologicznie substancji przeprowadzono 1 kontrolę sanitarną, w trakcie której pobrano 1 próbkę suplementu diety. Próbka została dostarczona do Departamentu Żywności Prozdrowotnej w GIS celem przekazania do Narodowego Instytutu Leków.

#### Akcja „Jajka z salmonellą”

W wyniku wzmożonego nadzoru nad jajkami wprowadzanymi do obrotu ze względu na przypadki zatruc bakteriami *Salmonella enteritidis* w Chorwacji przeprowadzono 1 kontrolę sanitarną w trakcie której pobrano w nadzorowanym hipermarkecie 1 próbkę do badań laboratoryjnych w zakresie mikrobiologii, dla której uzyskano prawidłowy wynik.

#### ➤ *współpraca*

##### Współpraca ze Strażą Miejską

PPIS w Rudzie Śląskiej przekazał zgłoszenie interwencji dotyczące hodowli drobiu jak i sprzedaży jajek w budynku mieszkalnym. W ramach współpracy funkcjonariusze Straży Miejskiej przekazali do PPIS w Rudzie Śląskiej dokumentację dot. interwencji na gromadzenie odpadów należących do sklepu spożywczego.

##### Współpraca z Państwową Inspekcją Weterynaryjną

W ramach porozumienia ramowego z dnia 07.01.2008 r. zawartego pomiędzy Państwowym Wojewódzkim Inspektorem Sanitarnym w Katowicach i Wojewódzkim Lekarzem Weterynarii w Katowicach o współdziałaniu i współpracy organów Państwowej

Inspekcji Sanitarnej i organów Inspekcji Weterynaryjnej w 2016 r. przekazano do PWL w Katowicach pismo Śląskiego Wojewódzkiego Inspektora Inspekcji Handlowej w Katowicach dot. przeprowadzonej kontroli w zakładzie produkcyjnym mięsno-wędliniarskim na terenie miasta Ruda Śląska.

Ponadto przekazano zgłoszenie interwencji w sprawie budynku mieszkalnego, w którym odbywać się miała hodowla drobiu i bezpośrednia sprzedaż jaj – IW w Katowicach przesłała wyniki przeprowadzonej kontroli. Ponadto napłynęło pismo informujące o przekroczeniu najwyższego dopuszczalnego poziomu benzo-a-pirenu oraz sumy WWA w konserwie rybnej. Ponadto przekazano listę zakładów pozostających pod wspólnym nadzorem PIS i IW. W związku z okresem przedświątecznej sprzedaży karpia Inspekcja Weterynaryjna przekazała zalecenia dotyczące humanitarnej sprzedaży i uśmiercania żywych ryb.

#### Wojskowa Inspekcja Weterynaryjna

Z Wojskową Inspekcją Weterynaryjną we Wrocławiu przeprowadzono 2 wspólne kontrole w restauracji w związku ze świadczeniem usług cateringowych dla wojska. Stwierdzono nieprawidłowości w zakresie stanu sanitarnego, przechowywania żywności i prowadzonej dokumentacji, w związku z czym na przedsiębiorcę nałożono 1 mandat karny na kwotę 500 PLN.

#### Współpraca z Państwową Inspekcją Handlową

W ramach współpracy otrzymano 1 pismo informujące o wynikach kontroli przeprowadzonych przez przedstawicieli Państwowej Inspekcji Handlowej.

W związku z faktem, iż informacja dotyczyła zakładu nie będącego pod nadzorem PPIS w Rudzie Śląskiej sprawę przekazano zgodnie z kompetencjami do Powiatowego Inspektora Weterynarii w Katowicach. Ponadto w ramach współpracy Państwowa Inspekcja Handlowa przekazała do wiadomości i rozpatrzenia 2 interwencje stron dot. m. in. sprzedaży suplementów diety oraz wprowadzania do obrotu handlowego na targowisku miejskim nieoznakowanych wyrobów z gospodarstwa rolnego.

#### Współpraca z Inspekcją Farmaceutyczną

W wybranych aptekach na terenie miasta Ruda Śląska pobrano do badań laboratoryjnych 2 próbki.

#### Współpraca z Powiatowym Urzędem Pracy w Rudzie Śląskiej

W ramach współpracy Powiatowy Urząd Pracy w Rudzie Śląskiej przekazał 1 skargę dotyczącą nieprawidłowości w stanie sanitarnym zgłoszoną przez pracownika obiektu będącego pod nadzorem PPIS w Rudzie Śląskiej. Powiatowy Urząd Pracy został powiadomiony o wynikach kontroli. W stosunku do przedsiębiorcy wyciągnięto konsekwencje (1 mandat karny w wysokości 200 PLN) i wydano stosowne zalecenia.

#### Współpraca z Urzędem Skarbowym

W ramach współpracy w wyniku zgłoszenia interwencji przez stronę przekazano korespondencję dotyczącą prowadzonej działalności przez jednego z przedsiębiorców.

#### Współpraca z Urzędem Miasta

W ramach współpracy z Urzędem Miasta w Rudzie Śląskiej prowadzono pisemną korespondencję oraz brano czynny udział realizacji „Programu Zapobiegania Przestępczości oraz Ochrony Porządku Publicznego i Bezpieczeństwa Obywateli Miasta Ruda Śląska na lata 2016-2019” w zakresie:

- bezpieczeństwa imprez masowych,
- eliminacji zjawiska handlu ulicznego i targowego prowadzonego bezprawnie.

Ponadto prowadzona była wzajemna korespondencja z Miejskim Przedsiębiorstwem Gospodarki Mieszkaniowej w Rudzie Śląskiej dot. udzielenia informacji na temat najmowanego lokalu, w której prowadzona była działalność spożywcza

➤ *interwencje*

Przeprowadzono łącznie **121** kontroli w związku z interwencjami stron oraz zgłoszeniami dotyczącymi systemu RASFF, w tym:

- **63** kontrole tematyczne dotyczące interwencji stron,
- **58** kontroli w ramach systemu RASFF.

W **28** przypadkach przeprowadzone kontrole interwencyjne potwierdziły zarzuty, natomiast w **35** nie stwierdzono nieprawidłowości. Ponadto wpłynęły **4** zgłoszenia interwencji stron, w trakcie rozpatrywania których nie przeprowadzono kontroli interwencyjnych:

- **2** interwencje nie zostały rozpatrzone ze względu na likwidację obiektów
- **2** zgłoszenia interwencji zostały rozpatrzone w tutejszej PSSE bez przeprowadzania kontroli interwencyjnej w obiekcie (produkcja ciast w warunkach domowych, sprzedaż internetowa suplementów diety).

Ponadto w wyniku przeprowadzonych kontroli interwencyjnych w wyniku uzyskanych informacji zgłoszenia przekazano dodatkowo zgodnie z kompetencjami innym organom kontrolnym:

- **1** zgłoszenie do Urzędu Skarbowego w Rudzie Śląskiej,
- **1** zgłoszenie do Straży Miejskiej w Rudzie Śląskiej,
- **1** zgłoszenie interwencji do Inspekcji Weterynaryjnej w Katowicach

Głównymi zarzutami były: zły stan higieniczny obiektów, niewłaściwa jakość środków spożywczych, niewłaściwe znakowanie artykułów spożywczych, brak higienicznej sprzedaży, nieprawidłowe przechowywanie artykułów spożywczych, obecność szkodników, niewłaściwa gospodarka odpadami. W ramach nadzoru rozpatrywano również anonimowe, pisemne i telefoniczne sygnały dotyczące nieprawidłowości w nadzorowanych obiektach, głównie stanu sanitarnego.

W ramach rozpatrzonych **2** interwencji stron przekazano do badań laboratoryjnych **6** próbek żywności: **5** z zakresie mikrobiologii oraz **1** do badań organoleptycznych.

Ponadto w ramach działań podjętych na skutek zgłoszonych interwencji za uchybienia natury sanitarnej winnych ukarano **26** mandatami karnymi na łączną kwotę **6 850** PLN.

➤ ***wnioski końcowe***

W wyniku analizy lat **2015** i **2016** w zakresie poboru próbek stwierdzono:

- wzrost ilości przebadanych w **2016** roku próbek względem roku 2015 o **98**, co stanowi **23,3%**,
- w roku 2016 względem roku 2015 pobrano więcej zarówno próbek krajowych, pochodzących z UE, jak i z importu,
- odsetek dyskwalifikowanych próbek w latach 2015-2016 utrzymał się na podobnym poziomie, tj. odpowiednio **1,43%** i **1,54%**,

Ponadto stwierdzono, że w roku **2016** zmniejszyła się liczba kontroli interwencyjnych o **9,5%** względem roku 2015, jak również zmalał odsetek kontroli interwencyjnych potwierdzających stawiane zarzuty z **58,1%** do **41,8%**. W **2016** roku nie odnotowano zgłoszenia podejrzenia zbiorowego zatrucia pokarmowego.

Celem zapewnienia właściwej jakości zdrowotnej oraz bezpieczeństwa produkowanej i wprowadzanej do obrotu żywności kontynuowane będą następujące zamierzenia:

1. Pogłębianie wiedzy związanej z obowiązującymi przepisami prawnymi celem biegłego posługiwania się nimi w bieżącym nadzorze.
2. Podejmowanie działań mających na celu sprawdzanie stopnia wdrożenia i skuteczności stosowania wdrożonego systemu HACCP.
3. Doskonalenie i koordynacja działań oraz rozszerzenie współpracy z innymi jednostkami w ramach systemu RASFF i RAPEX.
4. Egzekwowanie od przedsiębiorców na wszystkich etapach łańcucha żywnościowego stosowania Rozp. 1169/2011 w sprawie przekazywania konsumentom informacji na temat żywności w szczególności etykietowanie żywności.



5. Prowadzenie nadzoru nad zakładami dystrybucji suplementów diety, żywności specjalnego przeznaczenia, oraz środków spożywczych wzbogacanych – w oparciu o ustalenia kontrolne z poprzedniego roku sprawozdawczego.
6. Kontynuowanie współpracy z innymi pionami PSSE, Inspekcją Weterynaryjną, Farmaceutyczną i Handlową oraz organami administracji publicznej.

### **- w zakresie Higieny Komunalnej i Środowiska**

Stan obiektów na dzień **31.12.2016r.** wynosił **497**.

W **2016** roku przeprowadzono łącznie **422** kontrole

Wydano: **99** decyzji, w tym:

- **51** decyzji administracyjnych płatniczych
- **24** decyzje administracyjne, w tym:
  - 7 decyzji nakazujących usunięcie uchybień
  - 3 decyzje prolongujące
  - 9 ekshumacji
  - 3 inne ( 2 oceny higieniczne; PWiK- zatwierdzająca )
  - 1 umarzająca
  - 1 wygaszająca

oraz:

- 20** postanowienia zezwalające na sprowadzenie szczątków ludzkich
- 5** opinii na imprezę masową

Pobrano **331** próbek wody do badań laboratoryjnych w ramach prowadzonego monitoringu kontrolnego i przeglądowego, dokonując **331** oznaczeń fizycznych i **326** oznaczeń chemicznych wody na zawartość chloru.

## ***stan sanitarny obiektów użyteczności publicznej***

### ***➤ ustępy publiczne***

Na terenie Rudy Śląskiej znajdują się **2** ustępy publiczne, skanalizowane.

W **2016** roku w obiektach tych przeprowadzono **2** kontrole.

Ustępy publiczne są czynne przez cały rok. Skontrolowane obiekty podłączone są do sieci wodno-kanalizacyjnej i energetycznej. Gospodarka odpadami komunalnymi prowadzona jest prawidłowo. Zapas środków higieny, myjących i dezynfekujących wystarczający, przechowywany w obiektach w wydzielonym miejscu.

Podczas przeprowadzonych kontroli nie stwierdzono uchybień sanitarno – technicznych, nie wydano w związku z tym decyzji administracyjnych, unieruchamiających.

Na podstawie przeprowadzonych kontroli stan sanitarno - techniczny skontrolowanych ustępów oceniono jako dobry.

### ***➤ ustępy ogólnodostępne***

Pod nadzorem PPIS w Rudzie Śląskiej znajdują się **3** ustępy ogólnodostępne zlokalizowane na terenie obiektów handlowych. W **2016** roku skontrolowano wszystkie obiekty, przeprowadzając łącznie **3** kontrole.

W trakcie kontroli stan sanitarno – techniczny ustępów nie budził zastrzeżeń. Obiekty te są na bieżąco sprzątane. Zapas środków higieny, myjących i dezynfekcyjnych wystarczający, przechowywany w wydzielonych pomieszczeniach. Zapewnione są kabiny dla osób niepełnosprawnych.

Podczas przeprowadzonych kontroli nie stwierdzono uchybień sanitarno – technicznych, nie wydano w związku z tym decyzji administracyjnych, unieruchamiających.

Na podstawie przeprowadzonych kontroli stan sanitarno - techniczny skontrolowanych ustępów oceniono jako dobry.

➤ *plywalnie kryte*

W **2016** roku pod nadzorem PPIS w Rudzie Śląskiej były **4** baseny kryte:

- basen w Rudzie Śląskiej 1 przy ul. Chryzantem,
- basen w Rudzie Śląskiej 7 przy ul. Oświęcimskiej 90,
- basen w Rudzie Śląskiej 9 przy ul. Pokoju 13,
- Park wodny „Aquadrom” w Rudzie Śląskiej 6 przy ul. Kłodnickiej 95a.

W roku **2016** skontrolowano wszystkie obiekty przeprowadzając łącznie **7** kontroli.

W basenach krytych nadzór prowadzony jest przez cały rok. Wykonywane są kontrole sanitarne obiektów, jak również jakości wody w nieckach basenowych. Obiekty te funkcjonują w budynkach wolnostojących podłączonych do miejskiej sieci wodno-kanalizacyjnej i energetycznej. Wszystkie niecki basenowe wyposażone są w urządzenia do uzdatniania i dezynfekcji wody. Kryte baseny wyposażone są w przebieralnie dla użytkowników połączone bezpośrednio z natryskami i ubikacjami.

Podczas kontroli przeprowadzonych w **2016** roku nie zastosowano sankcji karnych w postaci mandatu karnego.

Stan sanitarno - techniczny skontrolowanych basenów krytych oceniono jako dobry.

➤ *plywalnie odkryte*

Pod nadzorem PPIS w Rudzie Śląskiej znajduje się **1** basen odkryty sezonowy w Rudzie Śląskiej 9 przy ul. Ratowników 2. W obiekcie przeprowadzono **4** kontrole.

Na terenie obiektu znajdują się **3** niecki basenowe, ze stali nierdzewnej, z systemem zamkniętego obiegu wody z czynnym przelewem. W sezonie letnim prowadzony był wzmożony nadzór sanitarny nad w/w obiektem i jakością wody w nieckach basenowych. Do dyspozycji użytkowników basenu wydzielone zostało zaplecze higieniczno-sanitarne tj. ustępy, przebieralnie i natryski przy nieckach basenowych. Wydzielona jest ubikacja oraz przebieralnia dla osób niepełnosprawnych. Teren basenu sezonowego wyposażony był w odpowiednią ilość koszy na śmieci i wydzielony placzyk gospodarczy z pojemnikami zamykanymi opróżnianymi według potrzeb.

W trakcie przeprowadzonych kontroli stan sanitarno-techniczny oceniono jako dobry.

➤ *domy pomocy społecznej*

W roku **2016** pod nadzorem PPIS w Rudzie Śląskiej znajdowało się **10** placówek, w tym **3** obiekty czasowego pobytu.

Skontrolowano wszystkie obiekty przeprowadzając łącznie **10** kontroli.

W obiektach czasowego pobytu dla pensjonariuszy przygotowane są pokoje wypoczynkowe, sale i świetlice oraz ubikacje. Ubikacje i pomieszczenia higieniczne przystosowane są dla osób niepełnosprawnych. Wszystkie obiekty posiadają sprzęt i środki do utrzymywania bieżącej czystości i porządku przechowywane w tzw. składzikach porządkowych wyposażonych w wodę bieżącą i zlew do mycia sprzętu.

Obiekty usytuowane są w budynkach wolnostojących. Do dyspozycji pensjonariuszy obiektów całodobowych przeznaczone są pokoje 1, 2, 3 osobowe, zaplecze higieniczno-sanitarne (ubikacje, łazienki i prysznice) przy pokojach lub w ciągach komunikacyjnych. Ubikacje i pomieszczenia higieniczne przystosowane są dla osób niepełnosprawnych. Wszystkie obiekty posiadają odpowiedni sprzęt i środki do utrzymania bieżącej czystości i porządku przechowywane w tzw. składzikach porządkowych, wyposażonych w wodę bieżącą i zlew do mycia sprzętu. Obiekty te posiadają magazyny czystej i brudnej bielizny. Bielizna w części obiektów prana jest na miejscu w przystosowanych do tego pomieszczeniach, bądź w pralniach miejskich, co udokumentowane jest umowami na piśmie.

Stan higieniczno – sanitarny skontrolowanych obiektów oceniono jako dobry.

➤ *inne jednostki organizacyjne pomocy społecznej.*

Warsztaty Terapii Zajęciowej w Rudzie Śląskiej 6 przy ul. Kłodnickiej 91 usytuowane są w budynku wolnostojącym. W obiekcie wydzielono **26** pracowni. Zapewnione są szafki na odzież wierzchnią, łazienki damskie i męskie. Ośrodek posiada odpowiedni sprzęt i środki do utrzymania czystości i porządku. W **2016** roku w obiekcie przeprowadzono **1** kontrolę, a stan sanitarno – techniczny oceniono jako dobry.

➤ *placówki zapewniające całodobową opiekę*

W Rudzie Śląskiej funkcjonuje jedna placówka zapewniająca całodobową opiekę – Dom opieki „Familia” w Rudzie Śląskiej 7 przy ul. Wyzwolenia 12. W **2016** roku w/w obiekcie przeprowadzono **1** kontrolę.

Obiekt usytuowany jest w budynku wolnostojącym, podłączonym do sieci wodno – kanalizacyjnej i energetycznej. W domu opieki zapewniono **8** miejsc dla kobiet w podeszłym wieku wymagających całodobowej opieki. Do dyspozycji pensjonariuszek przeznaczone są pokoje 3 osobowe, zaplecze higieniczno-sanitarne (ubikacje, łazienki i prysznice). Ubikacje i pomieszczenia higieniczne przystosowane są dla osób niepełnosprawnych. W obiekcie zapewniono odpowiedni sprzęt i środki do utrzymania bieżącej czystości i porządku. Obiekt posiada magazyny czystej i brudnej bielizny. Stan sanitarno – techniczny oceniono jako dobry.

➤ *noclegownie i domy dla bezdomnych*

W Rudzie Śląskiej funkcjonują **2** noclegownie: jedna dla bezdomnych mężczyzn oraz jedna dla kobiet. W roku **2016** skontrolowano obydwa obiekty przeprowadzając **2** kontrole.

Noclegownia dla mężczyzn usytuowana jest w budynku Izby wytrzeźwień. W noclegowni przebywa do **44** pensjonariuszy. Pokoje dla bezdomnych wyposażone są w piętrowe łóżka i szafki. W noclegowni dla kobiet w dwóch salach wyposażonych w łóżka, szafy i stoliki zapewniono **8** miejsc noclegowych.

W obydwu obiektach dla bezdomnych przygotowane są pomieszczenia higieniczno-sanitarne tj. prysznice, umywalki do mycia rąk i ubikacje. Zapewnione są również świetlice. Sprzęt do sprzątania i środki czystości zapewnia właściciel noclegowni. Pensjonariusze utrzymują obiekty w czystości i porządku pełniąc tzw. dyżury porządkowe. Obiekty wyposażone są w kosze na śmieci i placyki gospodarcze z kontenerami. Stan sanitarno – techniczny podczas kontroli obydwu obiektów oceniono jako dobry.

➤ *hotele*

Pod nadzorem PPIS w Rudzie Śląskiej znajduje się **1** hotel **3\***. W **2016** roku przeprowadzono **1** kontrolę, a stan sanitarno – techniczny obiektu oceniono jako dobry.

W hotelu znajdują się **23** pokoje dwuosobowe, **3** pokoje jednoosobowe, węzły sanitarne, restauracja, centrum konferencji, sala ćwiczeń fitness oraz sauna. Ponadto wydzielone są magazyny czystej bielizny oraz pomieszczenia gospodarcze. Obiekt wyposażony jest w instalację wodno-kanalizacyjną, elektryczną oraz wentylację mechaniczną i grawitacyjną.

➤ *pensjonaty*

W Rudzie Śląskiej w tej grupie znajduje się **1** obiekt – Pensjonat „Roma”. Jest to obiekt 5-kondygnacyjny, wolnostojący, wyposażony w instalacje wodno-kanalizacyjną, elektryczną, wentylacyjną. Obiekt dostosowany jest do potrzeb osób niepełnosprawnych. W roku **2016** przeprowadzono **1** kontrolę, a stan sanitarno – techniczny obiektu oceniono jako dobry.

➤ *inne obiekty świadczące usługi hotelarskie*

W Rudzie Śląskiej znajduje się **10** obiektów świadczących usługi hotelarskie. W **2016** roku wszystkie obiekty zostały skontrolowane – łącznie przeprowadzono **10** kontroli. Obiekty świadczące usługi hotelarskie usytuowane są w budynkach wolnostojących. Wszystkie obiekty podłączone są do sieci wodno-kanalizacyjnej i energetycznej. W zależności od standardu obiektu pokoje pozostające do dyspozycji korzystających z usług hotelarskich są 1, 2, 3, 4, 5 osobowe. Węzły sanitarne (toalety, prysznice) znajdują się przy pokojach lub zbiorowe w korytarzach. Zapewnione są środki higieny dla korzystających z usług hotelarskich. W obiektach wydzielone są magazyny lub miejsca służące do przechowywania bielizny brudnej oraz zapasu bielizny czystej. Pranie bielizny odbywa się w obiektach w wydzielonych, funkcjonalnych pralniach (w systemie tradycyjnym), bądź w pralniach miejskich, co udokumentowane jest rachunkami za wykonane usługi. Obiekty wyposażone są w sprzęt i środki do utrzymania czystości i dezynfekcji przechowywane w wydzielonym miejscu lub pomieszczeniu. Wszystkie pokoje mieszkalne wyposażone są w kosze na odpadki a obiekty w placyki gospodarcze z kontenerami na śmieci. Kontrole wykazały, że gospodarka odpadami prowadzona jest prawidłowo. Otoczenie obiektów utrzymane w dobrym stanie porządkowym. Na podstawie przeprowadzonych w **2016** roku kontroli obiekty oceniono jako dobre.

- *zakłady fryzjerskie, kosmetyczne, zakłady odnowy biologicznej, tatuażu i solaria oraz zakłady w których świadczone są łącznie więcej niż jedna z ww. usług.*

W roku **2016** pod nadzorem PPIS w Rudzie Śląskiej znajdowało się łącznie **219** obiektów, w tym:

- zakłady fryzjerskie w/g ewidencji - **85**
- zakłady kosmetyczne w/g ewidencji - **57**
- zakłady tatuażu w/g ewidencji - **6**
- zakłady odnowy biologicznej (siłownie, solaria, komora solna) w/g ewidencji - **32**
- zakłady, w których świadczone są łącznie więcej niż jedna z ww. usług w/g ew. - **39**

W roku **2016** skontrolowano łącznie **215** obiektów przeprowadzając **216** kontroli.

**Obiekty** - zakłady fryzjerskie, kosmetyczne, zakłady odnowy biologicznej, tatuażu i solaria oraz zakłady, w których świadczone są łącznie więcej niż jedna z ww. usług w większości usytuowane są w budynkach wielofunkcyjnych, rzadko w wolnostojących. Wszystkie zakłady podłączone są do miejskiej sieci wodno-kanalizacyjnej, energetycznej, ogrzewane centralnie bądź we własnym zakresie (ogrzewanie elektryczne, gazowe bądź węglowe). Wszystkie obiekty posiadają oddzielne wejścia, miejsca lub pomieszczenia szatni i poczekalni dla klientów. Pomieszczenia zakładów są funkcjonalne, wyposażone w prawidłowe stanowiska pracy z narzędziami lub urządzeniami wykorzystywanymi w trakcie świadczenia usług w deklarowanych zakresach.

Właściciele zakładów zapewniają sprzęt oraz środki do utrzymania czystości, przechowywane w pomieszczeniu lub miejscu wyposażonym w bieżącą ciepłą i zimną wodę oraz zamontowany na wysokości 0,5m od podłogi zlew. Narzędzia wielokrotnego użycia są myte i dezynfekowane oraz przechowywane w pojemnikach, w odpowiednio oznakowanych szafkach. W zakładach, w których używany jest sprzęt powodujący naruszenie ciągłości tkanek, narzędzia są również sterylizowane. Proces sterylizacji przeprowadzany jest w obiekcie (autoklaw) lub przez podmiot zewnętrzny, z którym właściciel obiektu podpisał stosowną umowę. Zakłady, w których po użyciu sprzętu jednorazowego powstają odpady niebezpieczne, posiadają instrukcje postępowania z odpadami. Zgodnie z instrukcjami odpady niebezpieczne przechowywane są w oznakowanych, zamykanych pojemnikach oddawane do utylizacji, co potwierdzane jest okazaniem karty przekazania odpadu.

Zakłady odnowy biologicznej – siłownie, wyposażone są dodatkowo w szatnie dla klientów bezpośrednio połączone z prysznicami i toaletami, wyposażone w szafki i przebieralnie. Pomieszczenia do ćwiczeń fizycznych wyposażone są w klimatyzację lub wentylację mechaniczną.

Personel zakładów wyposażony jest w odzież ochronną. Bielizna wielokrotnego użytku większości zakładów prana jest w domach właścicieli, sporadycznie oddawana do pralni. Dla pracowników zakładów wydzielone są pomieszczenia socjalno-higieniczne tj. szatnie wyposażone w szafy na odzież osobistą i ochronną, kąpiki śniadań i toalety.

Gospodarka odpadami, w tym także niebezpiecznymi – prowadzona jest prawidłowo.

W wyniku przeprowadzonych kontroli stwierdzono, że obiekty systematycznie są modernizowane i podwyższany jest standard wykonywanych usług. W wielu przypadkach stan techniczny obiektów jest na wysokim poziomie, a stan sanitarny można zaliczyć jako zadowalający.

#### ➤ *dworce, stacje kolejowe*

Pod nadzorem PPIS w Rudzie Śląskiej znajdują się **2** przystanki kolejowe PKP: Ruda i Chebzie. W **2016** roku przeprowadzono kontrolę przystanku PKP Chebzie w związku z obchodami Światowych Dni Młodzieży.

Na zadaszonym peronie zapewniono ławki dla podróżnych, kosze na odpadki. Stan sanitarno – porządkowy nie budził zastrzeżeń. Obiekt oceniono jako dobry.

#### ➤ *cmentarze*

W Rudzie Śląskiej znajduje się **20** cmentarzy. W **2016** roku skontrolowano wszystkie obiekty. Łącznie przeprowadzono **21** kontroli.

Wszystkie skontrolowane cmentarze są całkowicie ogrodzone. Na terenie cmentarzy zapewnione są punkty czerpalne wody oraz wydzielone są placyki wyposażone w kontenery lub pojemniki na odpady.

Podczas kontroli jednego z cmentarzy parafialnych w Rudzie Śląskiej stwierdzono, że stan sanitarny szatni dla pracowników jest nieprawidłowy – bałagan, ściany z łuszczącą się farbą,



krzesła z ubytkami w siedziskach, odzież robocza przechowywana w przypadkowych miejscach. Zarządca kaplicy zobowiązał się do utrzymywania kaplicy w należyтым stanie sanitarno – porządkowym, co potwierdziła przeprowadzona kontrola sprawdzająca.

Podczas kontroli cmentarzy nie zastosowano sankcji karnych w postaci mandatu karnego, jak również nie wydano decyzji administracyjnych.

W **2016** roku wydano **9** decyzji administracyjnych związanych z ekshumacją zwłok (prochów). Wszystkie ekshumacje zwłok (prochów) przeprowadzono we wczesnych godzinach rannych z zastosowaniem środków ochrony osobistej i w obecności zarządców cmentarzy, osób upoważnionych do ekshumacji oraz upoważnionego przedstawiciela Inspekcji Sanitarnej. Z każdego udziału w pracach ekshumacyjnych sporządzony został protokół z kontroli sanitarnej sprawdzającej wykonanie decyzji.

#### ➤ *domy przedpogrzebowe*

Pod nadzorem PPIS w Rudzie Śląskiej znajduje się **6** domów przedpogrzebowych oraz **7** kaplic cmentarnych. W **2016** roku w tej grupie obiektów przeprowadzono **14** kontroli.

Wszystkie domy przedpogrzebowe posiadają pomieszczenia do wykonywania ceremonii pogrzebowych, przechowywania zwłok, gospodarcze, socjalne oraz sanitariaty dla osób zatrudnionych w obiekcie i uczestniczących w ceremoniach pogrzebowych. W **2** domach przedpogrzebowych znajdują się ponadto pomieszczenia wyposażone w instalacje do przeprowadzania kremacji.

We wszystkich skontrolowanych **domach przedpogrzebowych** w pomieszczeniach do przechowywania zwłok oraz wykonywania ceremonii pogrzebowych podłogi są nieprzepuszczalne, łatwozmywalne, a ściany pokryte farbą olejną lub wyłożone kafelkami. Obiekty podłączone są do sieci wodno-kanalizacyjnej i energetycznej. Domy przedpogrzebowe wyposażone są w chłodnie, a **2** obiekty dodatkowo w mroźnie.

Zapewnione są środki myjące oraz dezynfekcyjne o działaniu bakteriobójczym, wirusobójczym i grzybobójczym. Punkty mycia rąk zaopatrzone są w bieżącą ciepłą i zimną wodę, mydło w płynie, ręczniki jednorazowego użytku oraz środek dezynfekcyjny do rąk.

Gospodarka odpadami komunalnymi i niebezpiecznymi prowadzona prawidłowo. Obiekty posiadają stosowne umowy na odbiór odpadów z firmami posiadającymi wymagane zezwolenia w tym zakresie.

We wszystkich domach pogrzebowych trumny umieszczane są na katafalkach, które są myte i dezynfekowane po każdym użyciu.

W wyniku przeprowadzonych kontroli domów przedpogrzebowych w dwóch obiektach stwierdzono nieprawidłowości:

- w pomieszczeniu chłodni bałagan, podłoga brudna, niedomyta; przeterminowany środek do dezynfekcji powierzchni. Wobec powyższego wydano zalecenia natychmiastowej poprawy bieżącego stanu sanitarnego. Przeprowadzona kontrola sprawdzająca wykazała wykonanie zaleceń.

- ściany brudne, zakurzone, z pęknięciami i odpadającym tynkiem; posadzki z ubytkami; obiekt nie zabezpieczony przed dostępem zwierząt i gryzoni – drzwi wejściowe nieszczelne.

Ponadto zarządca poinformował pisemnie, że właściciel obiektu - Miasto Ruda Śląska, ze względu na jego zły stan techniczny zamierza wyburzyć budynek – pismo z dnia 22.06.2016r. Wobec powyższego odstąpiono od wszczęcia postępowania administracyjnego.

**Kaplice** posiadają jedno widne pomieszczenie z wentylacją naturalną, w którym umieszczana jest trumna na katafalku i wykonywane są ceremonie pogrzebowe oraz pomieszczenie lub miejsce do przechowywania sprzętu do utrzymania czystości oraz środków myjących i dezynfekcyjnych. Ściany kaplic są murowane, a podłogi pokryte materiałem łatwozmywalnym. Przechowywanie zwłok w kaplicach trwa jeden lub dwa dni przed pogrzebem.

Natomiast w **3** kaplicach, które posiadają katafalki izotermiczne zwłoki przechowywane są do trzech dni. Spośród wszystkich kaplic **5** znajduje się na terenie cmentarza lub w bezpośrednim jego otoczeniu, a **2** znajdują się poza cmentarzem w otoczeniu parafii.

Podczas kontroli nie zastosowano sankcji karnych w postaci mandatu karnego, ani nie wydano decyzji administracyjnych.

## *inne obiekty użyteczności publicznej*

W 2016 roku pod nadzorem PPIS w Rudzie Śląskiej w grupie inne obiekty znajdowało się: **48** aptek, **15** obiektów sportowych, **17** obiektów kulturalno – widowiskowych, **15** stacji paliw, **3** pralnie, **1** magiel, **5** targowisk, **1** izba wytrzeźwień, **2** Miejsca Obsługi Podróżnych, **1** magazyn produktów leczniczych.

W 2016 roku skontrolowano **65** obiektów, łącznie przeprowadzając **66** kontroli.

### ➤ *apteki*

Pod nadzorem PPIS w Rudzie Śląskiej znajduje się **48** aptek. W 2016 roku skontrolowano **9** nowopowstałych obiektów, przeprowadzając **9** kontroli.

Wszystkie apteki zaopatrzone są w media, prowadzą własną gospodarkę odpadami komunalnymi i przeterminowanymi lekami. Pomieszczenia aptek są prawidłowo wyposażone i wykorzystywane zgodnie z przeznaczeniem.

Na podstawie przeprowadzonych kontroli można stwierdzić, że stan sanitarny aptek jest dobry.

### ➤ *obiekty sportowe*

Pod nadzorem PPIS w Rudzie Śląskiej znajduje się **15** obiektów sportowych. W 2016r. skontrolowano **15** obiektów. W tej grupie obiektów przeprowadzono **16** kontroli.

Wszystkie skontrolowane obiekty sportowe są podłączone do sieci kanalizacyjnej i wodociągowej. Nie stwierdzono nieprawidłowości w zakresie usuwania ścieków. Gospodarka odpadami komunalnymi prowadzona prawidłowo. Na terenie każdego obiektu zapewniony jest dostęp do węzłów sanitarno-higienicznych, zaopatrzonych w ciepłą i zimną wodę.

Obiekty zaopatrzone są w dostateczną ilość sprzętu porządkowego i środków stosowanych do mycia i dezynfekcji. Wszystkie obiekty w trakcie kontroli utrzymane były w należyтым porządku.

W 2016 roku zakończono postępowanie administracyjne prowadzone w **Hali widowiskowo-sportowej** - decyzja z dnia 17.03.2015r. nakazująca zlikwidowanie pęknięć na ścianach w magazynie sprzętu sportowego i odmalowanie ścian; naprawienie lub wymianę zniszczonej wykładziny podłogowej w magazynie sprzętu, na scenie przy hali oraz w ciągach

komunikacyjnych. Podczas przeprowadzonej kontroli sprawdzającej stwierdzono wykonanie zaleceń decyzji.

Podczas kontroli nie zastosowano sankcji karnych w postaci mandatu karnego.

Stan sanitarny skontrolowanych obiektów oceniono jako dobry.

➤ **obiekty kulturalno – widowiskowo - rozrywkowe**

Na terenie miasta Ruda Śląska znajduje się **17** obiektów kulturalno - widowiskowo – rozrywkowych. W 2016 roku w tej grupie obiektów przeprowadzono **17** kontroli.

W skład tej grupy obiektów wchodzi:

- 2 Miejskie Centra Kultury,
- 2 kina,
- 1 Muzeum Miejskie,
- 11 bibliotek,
- 1 obiekt rozrywkowy.

Obiekty kulturalno - widowiskowo – rozrywkowe usytuowane są w budynkach wielofunkcyjnych, wyposażonych w instalacje wodno-kanalizacyjne i odpowiednie urządzenia wentylacyjne. W trakcie kontroli wszystkie obiekty utrzymywane były w należytym porządku. Gospodarka odpadami komunalnymi prowadzona prawidłowo. Obiekty zaopatrzone są w wystarczający zapas środków stosowanych do mycia i dezynfekcji.

Podczas kontroli w **1** obiekcie stwierdzono nieprawidłowości w stanie technicznym wobec czego wydano decyzję administracyjną z dnia 14.12.2016r. nakazującą odmalować ściany i sufity we wszystkich pomieszczeniach oraz uczynić gładką i łatwozmywalną wykładzinę podłogową w wypożyczalni. Termin wykonania do dnia 30.06.2017r.

Podczas przeprowadzonych kontroli nie zastosowano sankcji karnych w postaci mandatu karnego.

Stan sanitarny skontrolowanych obiektów oceniono jako dobry, a jednego jako zły (dot. stanu technicznego MBP Filia nr 17).

### ➤ *stacje paliw*

Na terenie miasta Ruda Śląska znajduje się **15** stacji paliw. Skontrolowano **14** obiektów, przeprowadzając łącznie **14** kontroli. Jeden obiekt ujęty w ewidencji nie został skontrolowany gdyż do końca **2016** roku nie rozpoczął działalności.

W trakcie przeprowadzonych kontroli stwierdzono, że teren wokół stacji paliw jest utwardzony, wydzielone są placówki gospodarcze wyposażone w odpowiednie pojemniki na odpady komunalne oraz odpady niebezpieczne. Gospodarka odpadami prowadzona jest prawidłowo. Podczas kontroli szczególną uwagę zwracano na otoczenie obiektu, stan sanitarny obiektu w tym sanitariatów dla klientów oraz część socjalną i sanitarną dla pracowników. W wyniku przeprowadzonych kontroli nie zastosowano sankcji karnych w postaci mandatu karnego, jak również nie wydano decyzji administracyjnych unieruchamiających ani terminowych.

W przypadku stacji paliw stan sanitarny można określić jako zadowalający.

### ➤ *pralnie*

W **2016** roku pod nadzorem PPIS były **3** pralnie, wszystkie zostały skontrolowane. Podczas przeprowadzonych kontroli szczególną uwagę zwrócono na wyposażenie i funkcjonowanie obiektów, drogi obiegu bielizny czystej i brudnej oraz stosowane środki piorące, w tym używane do dezynfekcji.

W **2016** roku skontrolowano również **2** środki transportu bielizny. W samochodach wydzielone są dwie komory do oddzielnego przewozu bielizny brudnej i czystej z dwoma oddzielnymi wejściami. Wnętrza samochodów są myte i dezynfekowane na bieżąco. Na wyposażeniu pojazdów znajdują się rękawice i fartuchy jednorazowego użytku oraz środki dezynfekcyjne. W trakcie kontroli stan sanitarny samochodów nie budził zastrzeżeń,

W **2016** roku nie wydano decyzji administracyjnych unieruchamiających czy też terminowych. Obiekty oceniono jako dobre.

➤ *magle*

W 2016 roku pod nadzorem PPIS był 1 magiel. W trakcie przeprowadzonej kontroli nie stwierdzono uchybień sanitarno - porządkowych oraz technicznych. Obiekt oceniono jako dostateczny.

➤ *targowiska i place targowe*

Pod nadzorem PPIS w Rudzie Śląskiej jest 5 targowisk. W 2016 roku skontrolowano 3 obiekty, przeprowadzając 3 kontrole. Wszystkie obiekty zlokalizowane są na wydzielonych, utwardzonych placach. Teren dwóch miejskich targowisk jest ogrodzony. Wszystkie posiadają wydzielone placówki gospodarcze z kontenerami na odpady komunalne oraz pomieszczenia sanitarno-higieniczne dla personelu i klientów. Wszystkie obiekty oceniono jako zadawalające.

Na wniosek Urzędu Miejskiego w Rudzie Śląskiej wydano 4 opinie sanitarne na prowadzenie działalności rozrywkowo – gastronomicznej w ramach organizowanych imprez masowych „Dni Rudy Śląskiej 2016” na Terenach Targowych w Rudzie Śląskiej – Wirku, przy ul. Kupieckiej 2a, „Letnia scena ESKI” na Plantach w Rudzie Śląskiej – Bykownie, przy ul. Górnośląskiej, „Światowe Dni Młodzieży w Rudzie Śląskiej” na placu Jan Pawła II w Rudzie Śląskiej – Nowym Bytomiu, „Dzień Seniora” na Hali widowiskowo – sportowej MOSIR w Rudzie Śląskiej przy ul. Kłodnickiej 95. Ponadto na wniosek organizatora Finału WOŚP wydano 1 opinię na imprezę masową pn. „XV Śląski Finał Wielkiej Orkiestry Świątecznej Pomocy” w dniu 15.01.2017r. na terenie Muzeum PRL-u w Rudzie Śląskiej

➤ *izba wytrzeźwień*

Na terenie miasta Ruda Śląska znajduje się 1 izba wytrzeźwień. W 2016 roku przeprowadzono 1 kontrolę.

Obiekt zlokalizowany jest w budynku wolnostojącym, parterowym, wyposażony w instalację wodno-kanalizacyjną i prawidłową wentylację. W trakcie kontroli pomieszczenia izby wytrzeźwień utrzymane były w należytej czystości i porządku. Nie zastosowano sankcji karnych w postaci mandatu karnego. Obiekt oceniono jako zadawalający.

➤ *miejsca obsługi podróżnych*

Wg ewidencji PPIS w Rudzie Śląskiej posiada 2 obiekty – „MOP” Halemba i „MOP” Wirek należące do firmy Shell Polska Sp. z o.o. Warszawa, ul. Bitwy Warszawskiej. Obydwa zostały skontrolowane.

W trakcie kontroli teren obiektów był wyposażony w odpowiednią ilość koszy na odpadki. Wydzielono kontener centralny do gromadzenia odpadów. Gospodarka odpadami prowadzona prawidłowo. Parkingi posiadają punkty zlewne ścieków dla autokarów. Nieczystości płynne odprowadzane są do zbiornika bezodpływowego.

Podczas kontroli nie stwierdzono nieprawidłowości w zakresie usuwania ścieków. Miejsca Obsługi Podróżnych posiadają węzły sanitarne. Na każdym z obiektów znajduje się toaleta przystosowana dla osób niepełnosprawnych. Ponadto parkingi wyposażono w miejsca do wypoczynku – ławki i stoły. Nie zastosowano sankcji karnych w postaci mandatu karnego. Obiekty oceniono jako dobre

➤ *hurtownie produktów leczniczych*

Pod nadzorem PPIS w Rudzie Śląskiej znajduje się 1 magazyn produktów leczniczych. Obiekt nie został zaplanowany do kontroli w **2016** roku.

***Stan sanitarny obiektów nadzorowanych przez sekcję HKiŚ  
nie będących obiektami użyteczności publicznej***

***Stacje Uzdatniania Wody***

Na terenie miasta Ruda Śląska znajdują się 3 Stacje Uzdatniania Wody:

- Stacja Uzdatniania Wody Ruch „Bielszowice”,
- Stacja Uzdatniania Wody Ruch „Pokój”,
- Stacja Uzdatniania Wody Ruch „Halemba”.

W 2016 r. skontrolowano wszystkie obiekty, przeprowadzając łącznie 3 kontrole.

W żadnej z nadzorowanych przez PPIS w Rudzie Śląskiej Stacji Uzdatniania Wody nie stwierdzano uchybień sanitarno – technicznych.

Stan sanitarno - techniczny obiektów oceniono jako dobry .

***Stan sanitarny środków transportu***

➤ ***środki transportu do przewozu bielizny***

Stan sanitarny 2 skontrolowanych samochodów do przewozu bielizny był prawidłowy.

➤ ***środki transportu do przewozu chorych***

W 2016 roku wspólnie z Sekcją Epidemiologii skontrolowano 10 środków transportu do przewozu chorych należące do Stacji Pogotowia Ratunkowego w Rudzie Śląskiej oraz Wyjazdowej Pomocy Medycznej PAKTOR. Uchybień nie stwierdzono.



➤ ***środki transportu do przewozu zwłok***

W **2016r.** skontrolowano **8** środków do transportu zwłok i szczątków ludzkich. Wszystkie skontrolowane samochody to pojazdy prawidłowo oznakowane, utrzymane w należytej czystości i porządku. Kabina kierowcy oddzielona jest od części przeznaczonej do przewozu zwłok i szczątków ludzkich. Stan sanitarny skontrolowanych samochodów nie budził zastrzeżeń. Na wyposażeniu samochodów znajdują się środki dezynfekcyjne, jednorazowe rękawice ochronne i sprzęt myjąco – czyszczący.

Stan sanitarny skontrolowanych samochodów oceniono jako dobry.

## ***interwencje***

W **2016** roku przyjęto **23** interwencje mieszkańców. Z **20** interwencji, **3** interwencje bez wstępnego rozpoznania zostały przekazane: do Prezydenta Miasta Ruda Śląska - **1**, do Straży Miejskiej - **1**, do Państwowego Powiatowego Inspektora Nadzoru Budowlanego - **1**.

Przedmiot rozpatrywanych interwencji dotyczył w grupie :

➤ ***uciążliwości powodowane przez hałas***

W grupie uciążliwości powodowane przez hałas rozpatrywane były **2** interwencje:

- interwencja dotycząca potencjalnego przekroczenia norm poziomu hałasu w mieszkaniu spowodowanych przez żeliwną konstrukcję drzwi.
- interwencja dotycząca uciążliwości spowodowanej przez hałas w mieszkaniu.

➤ ***niewłaściwy stan sanitarny pomieszczeń przeznaczonych na pobyt ludzi***

Wpłynęła **1** interwencja dotycząca nieprawidłowości w stanie sanitarno-porządkowym w lokalu mieszkalnym oraz na klatce schodowej budynku mieszkalnego.

➤ *przedmiot rozpatrywanych interwencji w grupie inne :*

- zalanie pomieszczenia ściekami kanalizacyjnymi i wynikająca z tego uciążliwość zapachowa
- uciążliwości wynikające z bytowania dzikiego ptactwa (gołębi) – 4 interwencje
- przepełnione kontenery na odpady komunalne oraz obecności szczurów przy placu targowym, ul. Brodzińskiego
- nieprzestrzeganie regulaminu przez pracowników Parku Wodnego Aquadrom
- ciężkości zapachowej występującej na klatce schodowej oraz w pomieszczeniach piwnicznych w budynku mieszkalnym przy ul. Nałkowskiej
- naruszenia grobów (widoczne trumny) na cmentarzu komunalnym w Rudzie Śląskiej przy ul. 1 Maja
- brak ciepłej wody w pomieszczeniach prysznicowych w Fitness Studio Maximus
- zanieczyszczenia odchodami zwierząt piasku w piaskownicy na placu zabaw przy ul. Kowalskiego/ZMP
- odczyn alergiczny po zabiegu przedłużania rzęs w gabinecie kosmetycznym przy ul. Sienkiewicza
- nieprawidłowości w stanie sanitarno-porządkowym w pomieszczeniach strychowych budynku mieszkalnego przy ul. Szczęść Boże
- nieprawidłowego stanu sanitarno-porządkowego (przepełnione pojemniki i kontenery na odpady komunalne) na cmentarzu parafialnym w Rudzie Śląskiej przy ul. Magdziejka
- nieprawidłowego stanu sanitarno-porządkowego w zakładzie fryzjerskim przy ul. Olszynowej
- ubytki w panelach sufitowych w zakładzie fryzjerskim przy ul. Poloczka
- nieprawidłowości w stanie sanitarno-higienicznym w Aptece w Rudzie Śląskiej przy Placu Niepodległości

Wszystkie zgłoszone w **2016** roku interwencje zostały rozpatrzone w terminach zgodnych z KPA. Strony interweniujące na bieżąco były informowane o przebiegu sprawy oraz o jej zakończeniu.

## wnioski końcowe

Wszystkie obiekty (z wyjątkiem obiektów zlikwidowanych, z zawieszoną działalnością) zgodnie z przyjętym planem pracy do realizacji przez Sekcję HKiŚ zostały w **2016** roku skontrolowane – co pozwoliło na uzyskanie pełnego obrazu stanu sanitarno-technicznego obiektów i miasta.

W sekcji na bieżąco rozpatrzone zostały tzw. sprawy dodatkowe – interwencje oraz liczne pisma i wnioski stron.

Na podstawie analizy wyżej przedstawionych danych oraz posiadanej dokumentacji z prowadzonego nadzoru stwierdza się, że stan sanitarno-techniczny obiektów publicznej jest stabilny i nie uległ pogorszeniu w **2016** roku.

Podczas prowadzonego nadzoru nad obiektami zauważono, że obiekty systematycznie są modernizowane i podwyższany jest standard wykonywanych usług. W wielu przypadkach stan techniczny obiektów jest na bardzo wysokim poziomie, a stan sanitarny obiektów można zaliczyć jako zadawalający. Również przedstawione powyżej dane świadczą o właściwym stanie sanitarnym nadzorowanych obiektów.

W **2016r.** nie wydano decyzji administracyjnej unieruchomienia obiektu. Podczas przeprowadzanych kontroli zauważono, że znacznie wzrosła świadomość właścicieli obiektów użyteczności publicznej jak i personelu medycznego m.in. z zakresu obowiązującego prawa, prowadzonej dokumentacji obiektu, gospodarki odpadami zarówno komunalnymi, medycznymi i niebezpiecznymi, stosowanych środków dezynfekcyjnych, sterylizacji narzędzi.

Nadal prowadzona jest współpraca z Urzędem Miasta w Rudzie Śląskiej z zakresu rozpatrywania spraw związanych z hałasem, opiniowaniem imprez masowych i plenerowych. Również kontynuowana jest współpraca ze Strażą Miejską przy Prezydencie Miasta Ruda Śląska w zakresie wspólnego uczestnictwa przy rozpatrywaniu interwencji oraz utrzymania czystości i porządku w mieście. W sprawach dotyczących stanu technicznego budynków nadal jest kontynuowana współpraca z Powiatowym Inspektorem Nadzoru Budowlanego w Rudzie Śląskiej.

Reasumując podczas sprawowanego nadzoru nad obiektami będącymi w ewidencji HKiŚ w **2016** roku nie stwierdzono w kontrolowanych obiektach zagrożenia dla zdrowia i życia ludzkiego.

## *nadzór i monitoring jakości wody do spożycia na terenie miasta Ruda Śląska*

- *Liczba ludności zaopatrywanej w wodę ok. 133 000*
- *Zaopatrzenie w wodę – ilość rozprowadzanej wody: ok. 13 836 m<sup>3</sup>/d*
- *Dystrybutor wody przeznaczonej do spożycia: Przedsiębiorstwo Wodociągów i Kanalizacji Sp. z o.o., ul. Pokoju 13, 41-709 Ruda Śląska.*

Przedsiębiorstwo Wodociągów i Kanalizacji Sp. z o.o., mieszczące się w Rudzie Śląskiej przy ul. Pokoju, zaopatruje teren miasta Rudy Śląskiej w wodę przeznaczoną do spożycia w całości zakupioną.

Woda rozprowadzana przez sieć wodociągową pochodzi z sieciowych zbiorników wyrównawczych Mikołów (woda podawana jest z ZUW Goczałkowice, ZUW Dzieńkowice, SUW Czaniec) należących do Górnośląskiego Przedsiębiorstwa Wodociągów S.A. w Katowicach.

Ujęcia te zlokalizowane są poza terenem nadzorowanym przez Państwowego Powiatowego Inspektora Sanitarnego w Rudzie Śląskiej.

W ramach prowadzonego nadzoru i monitoringu jakości wody do spożycia w **2016r.** na terenie miasta Ruda Śląska, przedstawiciele Państwowego Powiatowego Inspektora Sanitarnego w Rudzie Śląskiej pobierali próbki wody do badań, dla których analiza wykonywana była przez Wojewódzką Stację Sanitarno-Epidemiologiczną w Katowicach, ul. Raciborska 39 (Dział Laboratoryjny – Pracownia Badań Mikrobiologicznych Wody, Pracownia Badań Fizykochemicznych Wody) oraz Oddział Laboratoryjny Powiatowej Stacji Sanitarno–Epidemiologicznej w Bielsku Białej przy ul. Broniewskiego 21 (tylko w zakresie pestycydów).

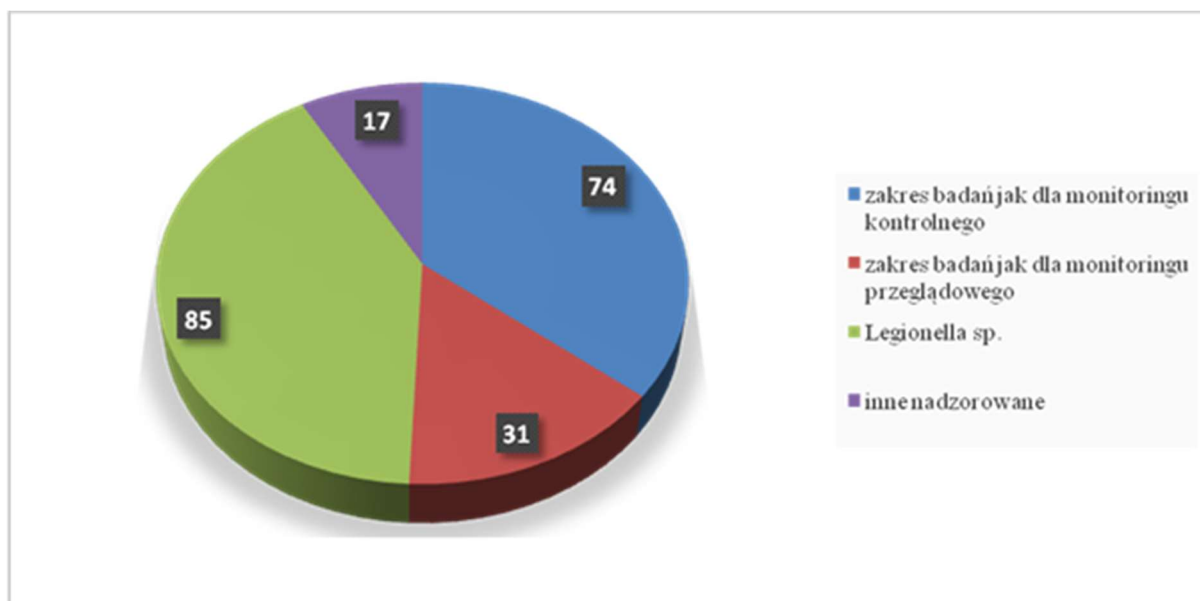
Każdorazowo po otrzymaniu informacji z działu laboratoryjnego o przekroczeniach parametrów bakteriologicznych, tutejszy Organ wysyłał do WSSE w Katowicach powiadomienie o przekroczeniach mikrobiologicznych w pobranych próbkach wody.

Wszystkie stwierdzone przekroczenia parametrów mikrobiologicznych i fizykochemicznych w pobranych próbkach wody były regularnie raportowane do WSSE w Katowicach.

Zgodnie z Rozporządzeniem Ministra Zdrowia z dnia 13 listopada 2015 r. w sprawie jakości wody przeznaczonej do spożycia przez ludzi (Dz.U. Nr 2015 poz. 1989) przeprowadzono analizy jakości wody – wydając orzeczenia o jakości wody do spożycia. Łącznie dla próbek pobranych od dnia 01.01.2016r. do 31.12.2016r. wydano **207** orzeczeń o jakości wody do spożycia, w tym:

- **17** – orzeczeń z brakiem przydatności wody do spożycia,
- **4** – orzeczenia o warunkowej przydatności wody do spożycia,
- **186** – orzeczeń z przydatnością wody do spożycia.

*Wykres 1. Ilość próbek wody pobranych z terenu miasta Ruda Śląska w 2016 roku*



➤ *w ramach bieżącego nadzoru sanitarnego obejmującego zakres jak dla monitoringu kontrolnego*

zaplanowanych - **65**; pobranych - **74** w tym:

- **69** do badań mikrobiologicznych i **74** do badań fizykochemicznych.

Dane uwzględniają pobór **2** próbek wody w ramach rekontroli w zakresie jak dla monitoringu kontrolnego po uprzednim stwierdzeniu przekroczeń parametrów mikrobiologicznych (dokonano analizy parametrów mikrobiologicznych wody). Przeprowadzone badania laboratoryjne wykazały, iż stężenia parametrów mikrobiologicznych w pobranych próbkach kontrolnych wody są prawidłowe.

Przekroczenia mikrobiologiczne stwierdzono w **3** przypadkach badanych próbek wody, pobranych i przebadanych w zakresie jak dla monitoringu kontrolnego, z czego:

– w **3** przebadanych próbkach wody stwierdzono przekroczenie parametru: bakterie grupy coli - w ilości: 1 j.t.k./100ml, 1 j.t.k./100ml, 2 j.t.k./100ml.

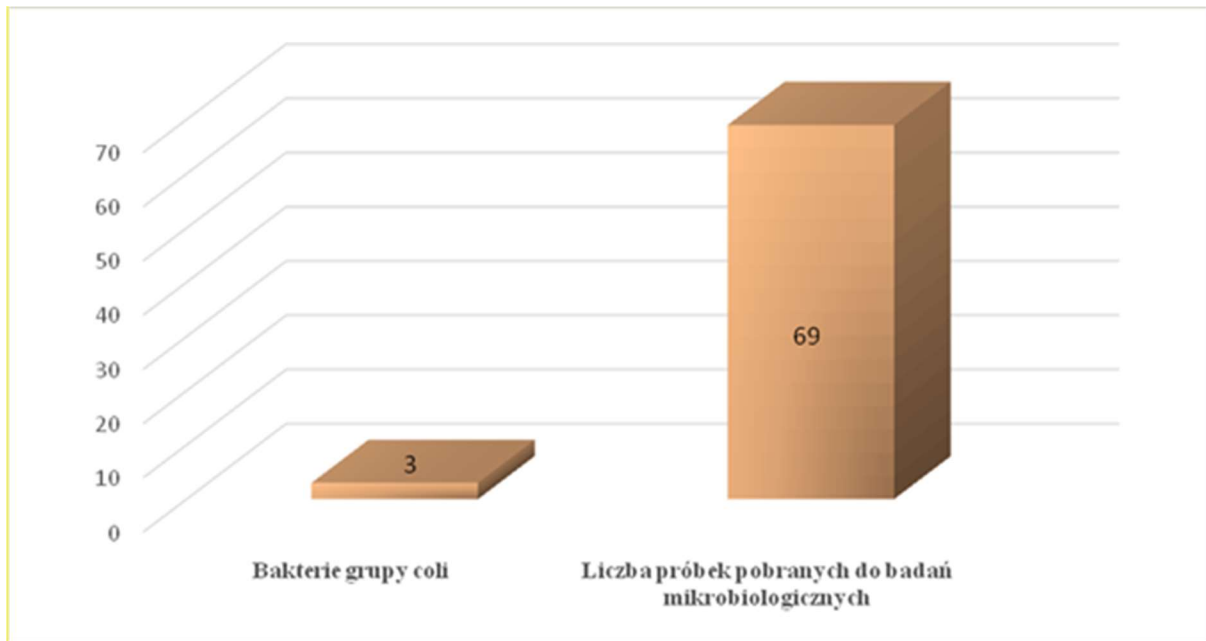
Mając na uwadze przekroczenia w/w parametrów podjęto działania, w wyniku których administrator sieci, tj.: PWiK w Rudzie Śląskiej oraz dostawca wody Górnośląskie Przedsiębiorstwo Wodociągów S.A. w Katowicach dokonali ponownego poboru kontrolnego - sprawdzającego, uzyskując prawidłowe parametry mikrobiologiczne.

Ponadto w **3** przypadkach stwierdzono niedopuszczalne stężenia parametrów fizykochemicznych: żelaza oraz mętności.

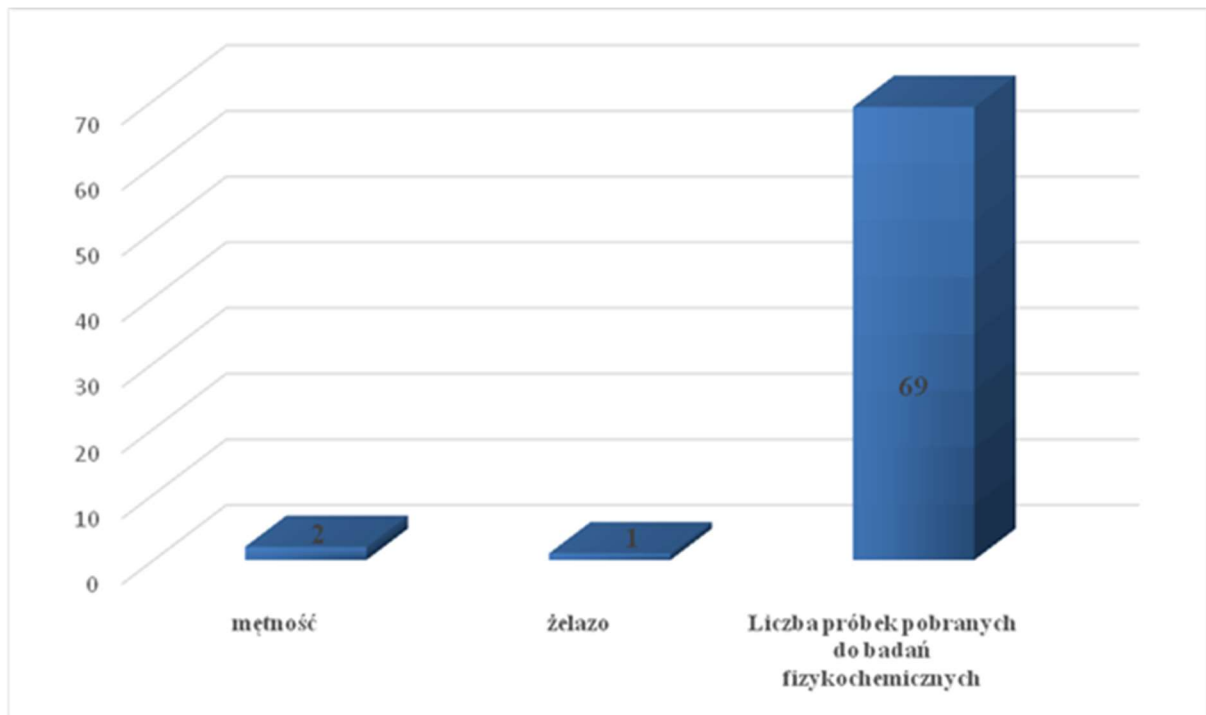
Każdorazowo w wyniku prowadzonego postępowania (pisma do osób odpowiedzialnych, informacja telefoniczna lub pisemna) uzyskano dla sieci miejskiej prawidłowe parametry fizykochemiczne i mikrobiologiczne wody.

Dodatkowo, w ramach organizacji Światowych Dni Młodzieży **2016**, w szkołach w których nocowali pielgrzymi zostały pobrane **4** próby wody. Wyniki badań nie wykazały ponadnormatywnych wartości kontrolowanych parametrów.

**Wykres 2.** Bieżący nadzór sanitarny w zakresie jak dla monitoringu kontrolnego - przekroczenia parametrów mikrobiologicznych w 2016 roku



**Wykres 3.** Bieżący nadzór sanitarny w zakresie jak dla monitoringu kontrolnego - przekroczenia parametrów fizykochemicznych w 2016 roku.



➤ *w ramach bieżącego nadzoru sanitarnego obejmującego zakres jak dla monitoringu przeglądowego*

zaplanowanych - **27**; pobranych - **31** w tym:

**31** do badań mikrobiologicznych i **31** do badań fizykochemicznych.

Przekroczenie mikrobiologiczne stwierdzono w **4** przebadanych próbkach wody. Trzykrotnie stwierdzono nieprawidłowe wartości dla parametru bakterie grupy coli, tj. 6 j.t.k./100ml, tj. 7 j.t.k./100ml, tj. 6 j.t.k./100ml. W jednym przypadku zanotowano przekroczenie ogólnej liczby kolonii na agarze odżywczym w temp. 22 °C ±2 °C po 72 h w ilości powyżej 300 j.t.k./1ml. Mając na uwadze w/w przekroczenia podjęto działania, w wyniku których zarówno administrator sieci, tj.: PWiK w Rudzie Śląskiej, jak i tutejszy organ, dokonali poborów kontrolnych - sprawdzających, uzyskując prawidłowe parametry mikrobiologiczne.

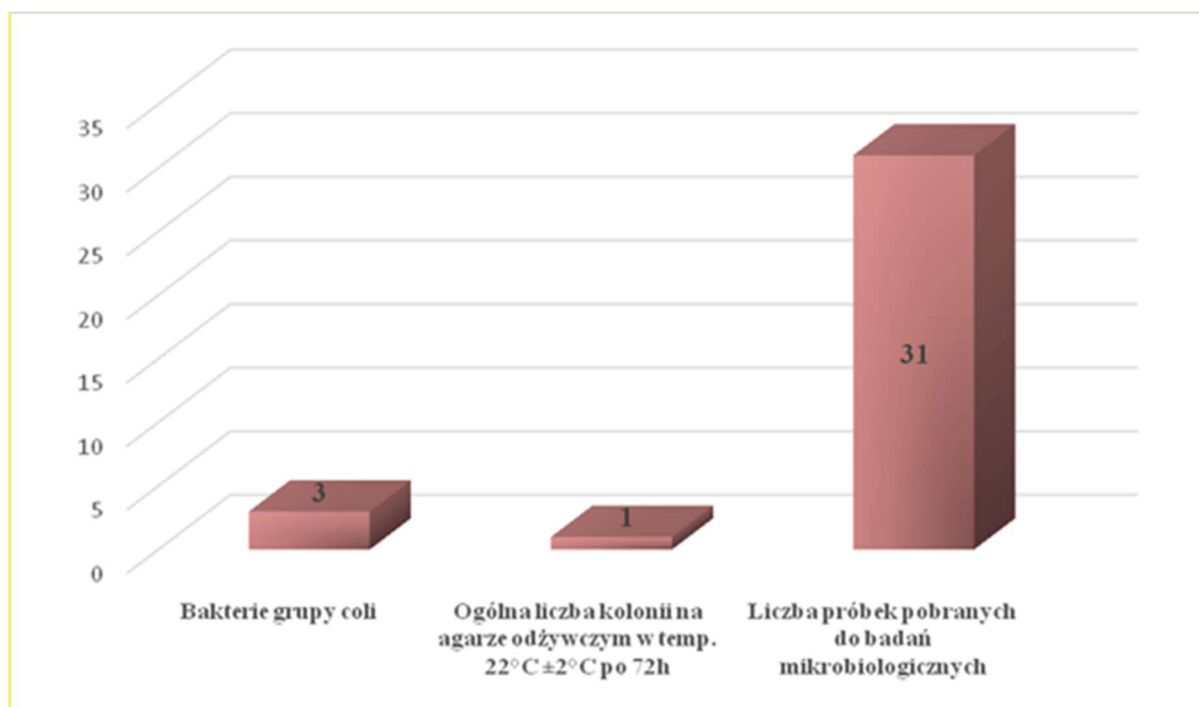
W wyniku prowadzonego postępowania (pisma do osób odpowiedzialnych, informacja telefoniczna lub pisemna) uzyskano dla sieci miejskiej prawidłowe parametry fizykochemiczne i mikrobiologiczne wody.

Ponadto w **1** przypadku stwierdzono niedopuszczalne stężenie parametru fizykochemicznego, tj. żelaza.

Każdorazowo w wyniku prowadzonego postępowania (pisma do osób odpowiedzialnych, informacja telefoniczna lub pisemna) uzyskano dla sieci miejskiej prawidłowe parametry fizykochemiczne i mikrobiologiczne wody.



**Wykres 4.** Bieżący nadzór sanitarny w zakresie jak dla monitoringu przeglądowego - przekroczenia parametrów mikrobiologicznych w 2016 roku.



W 2016r. w próbkach wody pobranych w zakresie jak dla monitoringu przeglądowego z sieci wodociągowej odnotowano trzy przekroczenia dla bakterii grupy coli oraz jedno przekroczenie parametru ogólna liczba kolonii na agarze odżywcym w temp. 22°C ±2°C po 72h. Mając na uwadze w/w przekroczenia podjęto działania, w wyniku których zarówno administrator sieci, tj.: PWiK w Rudzie Śląskiej, jak i tutejszy organ, dokonali poborów kontrolnych - sprawdzających, uzyskując prawidłowe parametry mikrobiologiczne.

Ponadto w 1 przypadku stwierdzono niedopuszczalne stężenie parametru fizykochemicznego, tj. żelaza.

Każdorazowo w wyniku prowadzonego postępowania (pisma do osób odpowiedzialnych, informacja telefoniczna lub pisemna) uzyskano dla sieci miejskiej prawidłowe parametry fizykochemiczne i mikrobiologiczne wody.

➤ **pobór próbek wody ciepłej w kierunku pałeczek *Legionella sp.***

zaplanowanych – 79, pobranych – 85

W roku 2016 próbki wody do badań na obecność bakterii *Legionella sp.* w instalacjach wody ciepłej były pobierane z budynków: domów pomocy społecznej, zakładów opieki zdrowotnej zamkniętej – (szpital), obiektów hotelarskich, żłobków, zakładów pielęgnacyjno-opiekuńczych.

Łącznie pobrano 85 próbek wody z instalacji wody ciepłej, z czego przekroczenia mikrobiologiczne stwierdzono w 10 próbkach.

Dane uwzględniają pobór 1 próbki wody w ramach rekontroli zaleceń ujętych w decyzji administracyjnej oraz 7 rekontroli dla obiektu, w którym stwierdzono przekroczenia parametru *Legionella sp.* > 1000 j.t.k./100 ml, wykonywanych w odstępach trzech miesięcy. Próbki kontrolne pobrano w 2 domach pomocy społecznej.

Dla 1 próbki wody pobranej w 2016r. w Ośrodku dla Niepełnosprawnych – Najświętsze Serce Jezusa w Rudzie Śląskiej 6 przy ul. Kłodnickiej 103 stwierdzono brak przydatności do spożycia (średni stopień zanieczyszczenia instalacji wody ciepłej w kwestionowanym punkcie).

W wyniku czego wydano 1 decyzję administracyjną terminową nakazującą podjąć działania zmierzające do zapewnienia zgodnej z wymaganiami jakości wody ciepłej (decyzja nr ONS/HKiŚ-432/11/6736/2016 z dnia 19.08.2016r.). Pobrana w dniu 21.09.2016r. próbka kontrolna ponownie wykazała przekroczenie parametru *Legionella sp.* W związku z niewykonaniem punktu 1 powyższej decyzji wydano upomnienie nr R.P.I./15/8169/2016 z dnia 05.10.2016r. Na wniosek strony w dniu 03.11.2016r. tutejszy organ wydał decyzję prolongującą nr ONS/HKiŚ/432/1P/3/8925/2016. Postępowanie nie zostało zakończone w 2016 roku.

Dla 7 kwestionowanych próbek wody pobranych w Domu Pomocy Społecznej „SENIOR” przy ul. Puskina 7 stwierdzono brak przydatności do spożycia (średni stopień zanieczyszczenia instalacji wody ciepłej w kwestionowanych punktach). Wydano 1 decyzję administracyjną terminową nakazującą podjąć działania zmierzające do zapewnienia zgodnej z wymaganiami jakości wody ciepłej (decyzja nr ONS/HKiŚ-432/19/9453/2016 z dnia 22.11.2016r.). Postępowanie nie zostało zakończone w 2016 roku.

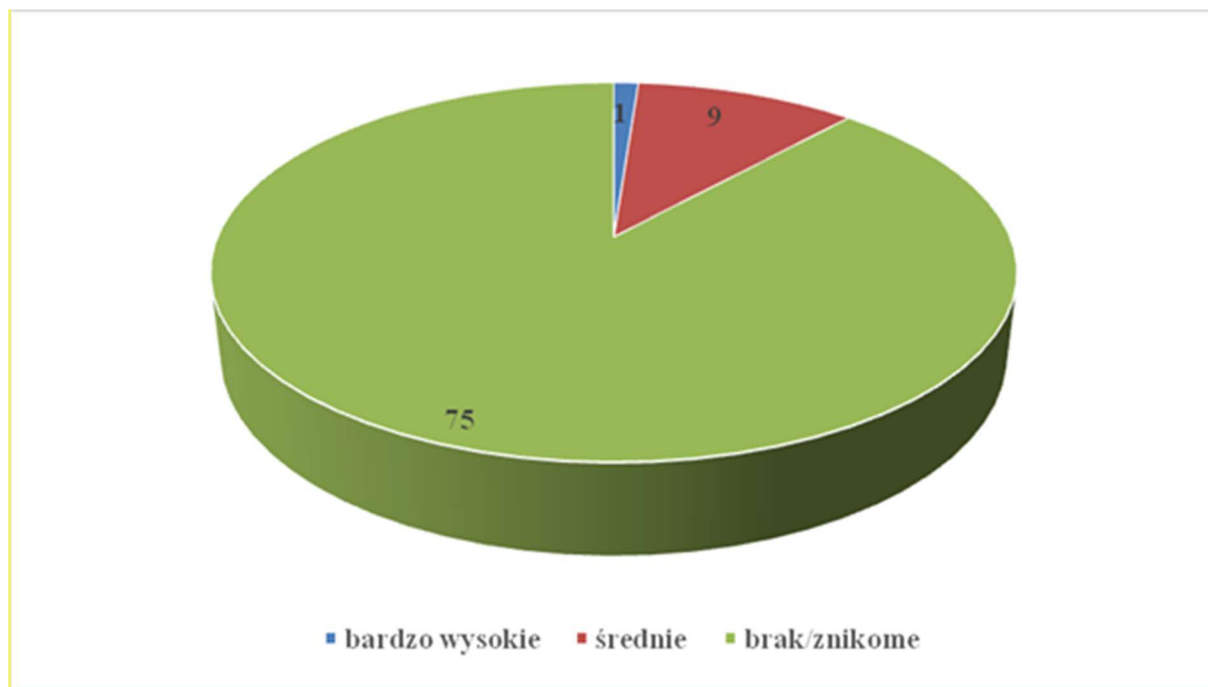
Dla 1 kwestionowanej próbki wody pobranej w Ośrodku Św. Elżbieta – Dom Pomocy Społecznej dla osób w podeszłym wieku w Rudzie Śląskiej przy ul. Wolności 30 stwierdzono

brak przydatności do spożycia (bardzo wysoki stopień zanieczyszczenia instalacji wody ciepłej w kwestionowanym punkcie). Wobec powyższego wydano 1 decyzję administracyjną, której nadano rygor natychmiastowej wykonalności i zakazano korzystania z pryszniców oraz wszelkich ujęć wody posiadających wkładki rozbryzgowe mogące powodować tworzenie się aerozoli (decyzja nr ONS/HKiŚ-432/21/10264/2016 z dnia 19.12.2016r.). W/w punkt kwestionowany zostanie następnie uwzględniony w decyzji administracyjnej terminowej nakazującej podjąć działania zmierzające do zapewnienia zgodnej z wymaganiami jakości wody ciepłej. Postępowanie nie zostało zakończone w 2016 roku.

Podsumowując, do dnia **31.12.2016r.** punkty wszystkich w/w decyzji nie zostały wykonane.

Ponadto, w związku z wydanymi w 2015r. decyzjami, pobrane zostały próby kontrolne w Domu Pomocy Społecznej „SENIOR” przy ul. Puszkina 7. Pobrane próby nie wykazały przekroczeń parametru *Legionella sp.*

**Wykres 5.** Ocena skażenia próbek wody pobranych z instalacji wody ciepłej w kierunku bakterii *Legionella sp.*



➤ *zgłoszenia interwencji na złą jakość wody*

W 2016r. nie zgłoszono żadnych interwencji dotyczących złej jakości wody.

➤ *awarie sieci wodociągowej*

Górnośląskie Przedsiębiorstwo Wodociągów Spółka Akcyjna z siedzibą w Katowicach przy ul. Wojewódzkiej pisemnie poinformowało o następujących awariach, zakłóceniach w dostawie wody, pogorszeniach parametrów fizykochemicznych wody:

– w dniu 07.11.2016r. zostały przeprowadzone prace regulacyjne wyłączonego fragmentarycznie odcinka wodociągu DN800 mm w Piekarach Śląskich przy ul. Bytomskiej. Ze względu na konfigurację terenu oraz układ systemu wodociągowego mogło wystąpić obniżenie ciśnienia wody dla odbiorców na nadzorowanym terenie.

### ***Stacje uzdatniania wody***

Na terenie miasta Ruda Śląska na dzień **31.12.2016r.** znajdują się **3** Stacje Uzdatniania Wody, które są pod bieżącym nadzorem PPIS.

Z SUW i z ich sieci w **2016r.** zaplanowano pobór **17** prób wody głębinowej z wyznaczonych **6** punktów poboru.

Łącznie do badań pobrano **17** próbek wody:

➤ *w ramach bieżącego nadzoru sanitarnego obejmującego zakres jak dla monitoringu kontrolnego*

zaplanowanych - **12**; pobranych – **12** w tym:

**12** do badań mikrobiologicznych i **12** do badań fizykochemicznych.

W wyniku przeprowadzonych badań nie stwierdzono nieprawidłowych wartości dla badanych parametrów.

➤ *w ramach bieżącego nadzoru sanitarnego obejmującego zakres jak dla monitoringu przeglądownego*

zaplanowanych - 5; pobranych - 5 w tym:

5 do badań mikrobiologicznych i 5 do badań fizykochemicznych.

W 1 przypadku stwierdzono niedopuszczalne stężenia parametru fizykochemicznego - siarczany. Przekroczenie fizykochemiczne dotyczyło SUW KWK „Pokój”.

Strona została poinformowana o zaistniałej sytuacji. W wyniku prowadzonego postępowania uzyskano dla sieci kopalnianej prawidłowe parametry fizykochemiczne wody.

podsumowanie

Na podstawie analizy pobranych w 2016 roku próbek wody stwierdza się, iż dla miejskiej sieci wodociągowej próbki kwestionowane stanowią 11,1% ogółu pobranych próbek. Natomiast próbki kwestionowane pobrane ze stacji uzdatniania wody stanowią 5,9% ogółu pobranych próbek.

Porównując powyższe dane z rokiem 2015 stwierdza się, iż procent przekroczeń w pobieranych próbkach wody utrzymuje się na stosunkowo stałym poziomie. W przypadku miejskiej sieci wodociągowej uzyskano spadek zanotowanych przekroczeń na poziomie 0,4%. W przypadku stacji uzdatniania wody natomiast odnotowany został wzrost o 0,2%.

Każdorazowo po otrzymaniu powiadomień o przekroczeniach parametrów mikrobiologicznych i fizykochemicznych Państwowy Powiatowy Inspektor Sanitarny w Rudzie Śląskiej wystosowywał pisma lub informował telefonicznie osoby odpowiedzialne za jakość wody do spożycia i zobowiązywał właścicieli urządzeń do podjęcia stosownych działań celem poprawy jakości wody.

Na dzień 31.12.2016r. stwierdza się **stabilność parametrów jakości wody przeznaczonej do spożycia** rozprowadzanej przez miejską sieć wodociągową oraz wody produkowanej i rozprowadzanej przez SUW.

## **- w zakresie Higieny Dzieci i Młodzieży**

Pod nadzorem PPIS w Rudzie Śląskiej znajduje się ogółem **120** placówek

w tym:

- żłobki i kluby dziecięce – **11**
- przedszkola i inne formy wychowania przedszkolnego – **41**
- szkoły podstawowe – **23**
- gimnazja – **10**
- zespoły szkół – **2**
- szkoły wyższe – **1**
- placówki wychowania pozaszkolnego – **9**
- placówki opiekuńczo – wychowawcze wsparcia dziennego – **12**
- młodzieżowe domy kultury – **8**
- placówka opiekuńczo – wychowawcza całodobowa – **2**
- licea ogólnokształcące - **1**

W roku **2016** skontrolowano **113** obiektów, przeprowadzono łącznie **186** kontroli.

Wydano **49** decyzji administracyjnych oraz **15** decyzji płatniczych.

Teren miasta Ruda Śląska podzielony jest na **12** dzielnic, z których każda posiada własne placówki nauczania i wychowania, w związku z tym odległości pokonywane przez dzieci i młodzież do szkół nie są znaczne, a komunikacja miejska umożliwia dojazd do placówek bez większych trudności.

### ➤ ***rodzaj przeprowadzonych kontroli***

- zgodnie z planem
- ponadplanowe
- sprawdzające
- interwencyjne
- kontrola akcji wypoczynku

➤ ***działalność represyjna***

- liczba unieruchomień obiektów - **0**
- liczba decyzji z rygiorem natychmiastowej wykonalności - **0**
- liczba decyzji dotyczących gabinetów profilaktyki zdrowotnej - **1**
- liczba wykonanych decyzji w roku sprawozdawczym - **16**
- liczba załatwionych interwencji - **2**

➤ ***wydane decyzje i nałożone mandaty:***

- liczba decyzji administracyjnych - **8**
- liczba decyzji prolongowanych - **41**
- liczba decyzji umarzających - **0**
- liczba nałożonych mandatów - **0**

➤ ***interwencje***

liczba rozpatrzonych interwencji - **2** które dotyczyły:

- wszawicy u uczniów w Szkołach Podstawowych nr 8 i nr 13

➤ ***meble szkolne i przedszkolne***

Wyniki kontroli placówek, w których przeprowadzono badanie dostosowania mebli do wymagań ergonomii pozwalają stwierdzić, iż oznakowanie mebli szkolnych i przedszkolnych jest prawidłowe, zgodne z normą **PN-EN 1729-1:2007**, a orientacja kadry pedagogicznej w nowo obowiązujących normach higienicznych jest dobra.

Spośród **99** zmierzonych dzieci przedszkolnych **100%** korzystało ze stanowisk prawidłowych. Na podstawie przeprowadzanych kontroli kompleksowych w przedszkolach, szkołach podstawowych i gimnazjach, stwierdza się sukcesywną wymianę stolików i krzeseł na nowe zestawy, a także duże zainteresowanie ze strony kadry pedagogicznej odnośnie prawidłowego rozsadzania dzieci i uczniów. Uczniowie szkół podstawowych mierzeni są z początkiem każdego roku szkolnego, natomiast pomiary wzrostu dzieci przedszkolnych

wykonywane są przez wychowawców dwukrotnie w ciągu roku szkolnego, zazwyczaj w miesiącach - wrześniu i styczniu.

➤ *higieniczna ocena rozkładu zajęć*

Higieniczną ocenę rozkładów zajęć lekcyjnych przeprowadzono łącznie w 2 placówkach, ocenie poddano 24 oddziałów. W wyniku oceny wszystkie skontrolowane oddziały nie wykazały nieprawidłowości. Rozkłady zajęć lekcyjnych uwzględniały zalecenia w zakresie różnorodności zajęć w każdym dniu oraz wypoczynku między lekcjami.

➤ *stan techniczny i sanitarny obiektów*

Stan techniczny budynków uważa się jako dobry. Budynki na bieżąco są modernizowane i remontowane.

Na dzień **31.12.2016r.** na remont lub modernizację oczekują następujące budynki:

- 3 szkoły podstawowe,
- 3 gimnazja,
- 2 młodzieżowe Domy Kultury

Oceny warunków pobytu dzieci i młodzieży dokonano na podstawie przeprowadzonych kontroli kompleksowych, podczas których stwierdzono:

- niewłaściwy stan sanitarno-higieniczny i pomieszczeń dydaktycznych w 9 placówkach

W celu polepszenia warunków pobytu dzieci i młodzieży w placówkach nauczania i wychowania wydano decyzje administracyjne na poprawę warunków technicznych (1 decyzja administracyjna zostanie wydana w 2017r.)



### podsumowanie

W roku sprawozdawczym wydano **8** decyzji administracyjnych zmierzających do poprawy warunków sanitarno-higienicznych i technicznych, a tym samym warunków nauczania w placówkach oświatowo-wychowawczych.

Ponadto **16** decyzji administracyjnych prolongowanych z lat ubiegłych i ciężących na placówkach zostało zakończonych i zrealizowanych w całości.

W większości placówek, w miarę posiadanych środków finansowych, wykonywane były drobne prace remontowe związane z bieżącą konserwacją. Powyższe działania mają na celu zapewnienie dzieciom i młodzieży bezpiecznych i higienicznych warunków pobytu w szkołach.

Ogólny stan sanitarno – higieniczny i techniczny w placówkach oświatowo - wychowawczych w porównaniu z rokiem ubiegłym **uległ poprawie**, a w celu jego dalszej i sukcesywnej poprawie konieczne jest stałe prowadzenie bieżącego nadzoru nad w/w placówkami.

### **- w zakresie Higieny Pracy**

W roku **2016** nadzorem Sekcji Higieny Pracy objęto **309** zakładów pracy, w których zatrudnionych jest **20629** pracowników.

Zdecydowaną większość nadzorowanych zakładów (**75,4%**) stanowiły mikro i małe przedsiębiorstwa, zatrudniające do 50 pracowników.

Największą grupę stanowili pracownicy zatrudnieni w kopalniach węgla kamiennego – **6286** osób, a także w innych branżach:

- zakłady produkujące artykuły spożywcze – **2674**
- handel hurtowy i detaliczny – **2069**
- podmioty wykonujące działalność leczniczą – **1738**
- produkcja wyrobów metalowych – **1695**

W roku **2016** skontrolowano **103** zakłady pracy, co stanowi **33,3%** ogółu zakładów znajdujących się w ewidencji Sekcji Higieny Pracy PSSE w Rudzie Śląskiej.

Kontrolowano ogólne warunki środowiska pracy, a także przestrzeganie przez pracodawców przepisów prawnych w zakresie substancji chemicznych i ich mieszanin, czynników rakotwórczych w środowisku pracy oraz szkodliwych czynników biologicznych.

Pracownicy sekcji przeprowadzili **131** kontroli sanitarnych, brali również udział w kontrolach kompleksowych wspólnie z Sekcją Epidemiologii i Sekcją Higieny Komunalnej.

Nieprawidłowości stwierdzono w **36** zakładach, co stanowi **35%** ogółu skontrolowanych przedsiębiorstw. W skontrolowanych zakładach pracy stwierdzono następujące nieprawidłowości:

- 1) przekroczenia najwyższych dopuszczalnych stężeń i natężeń czynników szkodliwych dla zdrowia – **15** zakładów,
- 2) brak aktualnych pomiarów czynników szkodliwych – **12** zakładów,
- 3) zły stan sanitarno-higieniczny pomieszczeń – **7** zakładów,
- 4) brak rejestru czynników szkodliwych – **4** zakłady,
- 5) nieaktualne badania lekarskie pracowników – **4** zakłady,
- 6) brak lub nieprawidłowa ocena ryzyka zawodowego – **3** zakłady,
- 7) uchybienia w zakresie czynników biologicznych – **1** zakład,
- 8) uchybienia w zakresie substancji chemicznych i ich mieszanin – **1** zakład.

W celu wyeliminowania nieprawidłowości wydano **47** decyzji administracyjnych. Łączna liczba nakazów w wydanych decyzjach wynosiła **70**.

W roku **2016** nie wydano decyzji unieruchamiających stanowisko /oddział/ zakład pracy.

Ogółem w warunkach przekroczenia NDS i N czynników szkodliwych dla zdrowia pracowało **3195 osób**, to jest o **222** osoby więcej niż w roku **2015**.

Największa liczba dotyczy przekroczenia NDS pyłów – **2018** osób oraz narażenia na ponadnormatywny hałas – **1667** osób.

W części zakładów, w których stwierdzono przekroczenia NDS i N przed rokiem **2016** nadal trwa realizacja decyzji wydanych w poprzednich latach.

W przypadkach, kiedy z przyczyn wynikających z technologii nie jest możliwe obniżenie poziomu ekspozycji na hałas, pracodawcy podejmują działania techniczne i organizacyjne zgodnie z Rozporządzeniem Ministra Gospodarki i Pracy w sprawie bezpieczeństwa i higieny pracy przy pracach związanych z narażeniem na hałas lub drgania mechaniczne:

- ograniczenie czasu narażenia oraz liczby osób narażonych na hałas przez wprowadzenie zmian w organizacji pracy,
- udostępnienie środków ochrony indywidualnej zapewniających właściwy poziom tłumienia oraz nadzorowanie prawidłowości ich stosowania.

Strefy, w których wielkości charakteryzujące hałas w środowisku pracy przekraczają wartości NDN są oznaczone znakami bezpieczeństwa.

#### ➤ *nadzór nad czynnikami rakotwórczymi*

W ewidencji PSSE w Rudzie Śląskiej w roku **2016** znajdowało się **15** zakładów pracy, w których występuje narażenie na działanie czynników rakotwórczych, z czego w roku sprawozdawczym skontrolowano **4** zakłady.

W skontrolowanych zakładach zatrudnionych było **2386** pracowników w narażeniu na czynniki rakotwórcze: promieniowanie jonizujące, azbest, substancje chemiczne.

Przeprowadzone zostały **4** kontrole dotyczące spełnienia przez pracodawców obowiązków wynikających z Rozporządzenia Ministra Zdrowia w sprawie substancji chemicznych, ich mieszanin, czynników lub procesów technologicznych o działaniu rakotwórczym lub mutagennym w środowisku pracy (Dz. U. z 2016r. poz. 1117).

Nie stwierdzono nieprawidłowości w zakresie czynników rakotwórczych/mutagennych.

#### ➤ *nadzór nad substancjami chemicznymi i ich mieszaninami*

W ramach prowadzonego nadzoru nad podmiotami wprowadzającymi do obrotu oraz stosującymi substancje i mieszaniny niebezpieczne/stwarzające zagrożenie przeprowadzono **61** kontroli.

Na nadzorowanym terenie znajdowały się **42** podmioty wprowadzające do obrotu substancje chemiczne i ich mieszaniny, z czego zdecydowaną większość (**41** podmiotów) stanowili dystrybutorzy, **1** importer.

Przeprowadzono **12** kontroli w zakresie wprowadzania do obrotu oraz **49** kontroli w zakresie stosowania substancji i mieszanin chemicznych.

Stwierdzono nieprawidłowości w zakresie wprowadzania do obrotu substancji chemicznych i ich mieszanin:

- brak klasyfikacji żelazokrzemomanganu, żelazomanganu, żelazokrzemu zgodnej z Rozporządzeniem Parlamentu Europejskiego i Rady (WE) Nr 1272/2008,
- brak kart charakterystyki żelazomanganu, żelazokrzemomanganu oraz żelazokrzemu, uwzględniających zapisy rozporządzenia Nr 1272/2008.

Na nadzorowanym terenie nie odbywa się produkcja ani sprzedaż prekursorów kategorii 2. Do obrotu wprowadzane są prekursory kategorii 3 (kwas solny, preparaty zawierające aceton i toluen) w hurtowniach materiałów budowlanych.

Na terenie Rudy Śląskiej nie odbywa się produkcja, konfekcjonowanie ani pierwsze wprowadzenie do obrotu preparatów biobójczych.

➤ *nadzór nad szkodliwymi czynnikami biologicznymi*

Ekspozycja na działanie szkodliwych czynników biologicznych należących do 2 i 3 grupy zagrożenia występuje w **65** zakładach, z czego w roku sprawozdawczym skontrolowano **20** zakładów. W skontrolowanych zakładach ogółem na szkodliwe czynniki biologiczne narażonych było **3253** pracowników, z czego **324** osoby na szkodliwe czynniki biologiczne grupy 3.

W roku **2016** podczas kontroli stwierdzono nieprawidłowość w zakresie braku oceny ryzyka zawodowego, związanej z występowaniem szkodliwych czynników biologicznych na stanowiskach pracy.

Na nadzorowanym terenie występują **2** zakłady pracy, w których występuje zamierzone użycie czynnika biologicznego (szczepy wzorcowe: Clostridium perfringens, Escherichia coli, Pseudomonas aeruginosa, Enterococcus faecalis, Citrobacter freundii, podczas kontroli podłoży do oznaczeń mikrobiologicznych wody.; Staphylococcus aureus, Escherichia coli, Pseudomonas aeruginosa, podczas kontroli podłoży do oznaczeń mikrobiologicznych).

➤ *interwencje*

W roku **2016** rozpatrzono **4** interwencje.

W zakresie nadzorowanym przez Sekcję Higieny Pracy interwencje nie potwierdziły się. Przekazano je również do innych inspekcji (Powiatowemu Inspektoratowi Weterynarii w Katowicach, Wydziałowi Ochrony Środowiska i Górnictwa Urzędu Miasta Ruda Śląska) celem rozpatrzenia zgodnie z kompetencjami.

*postępowanie w sprawach chorób zawodowych*

W roku **2016** Państwowy Powiatowy Inspektor Sanitarny w Rudzie Śląskiej wydał **56** decyzji o stwierdzeniu choroby zawodowej oraz **151** decyzji o braku podstaw do stwierdzenia choroby zawodowej.

Rozkład postępowań w sprawach chorób zawodowych z lat 2011 - 2015:

**2011r.:** **142** decyzje o stwierdzeniu choroby zawodowej

**184** decyzje o braku podstaw do stwierdzenia choroby zawodowej

**2012r.:** **93** decyzje o stwierdzeniu choroby zawodowej

**164** decyzje o braku podstaw do stwierdzenia choroby zawodowej

**2013r. :** **83** decyzje o stwierdzeniu choroby zawodowej

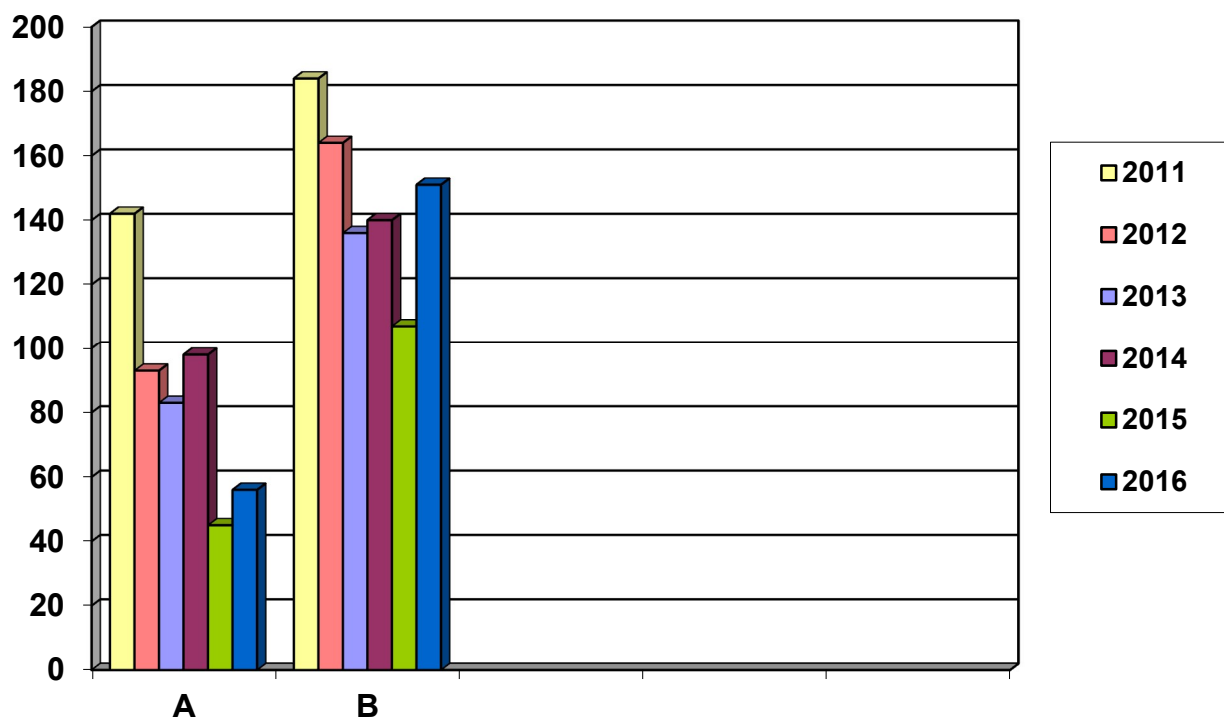
**136** decyzji o braku podstaw do stwierdzenia choroby zawodowej

**2014r.:** **98** decyzji o stwierdzeniu choroby zawodowej

**140** decyzji o braku podstaw do stwierdzenia choroby zawodowej

**2015r.:** **45** decyzji o stwierdzeniu choroby zawodowej

**107** decyzje o braku podstaw do stwierdzenia choroby zawodowej

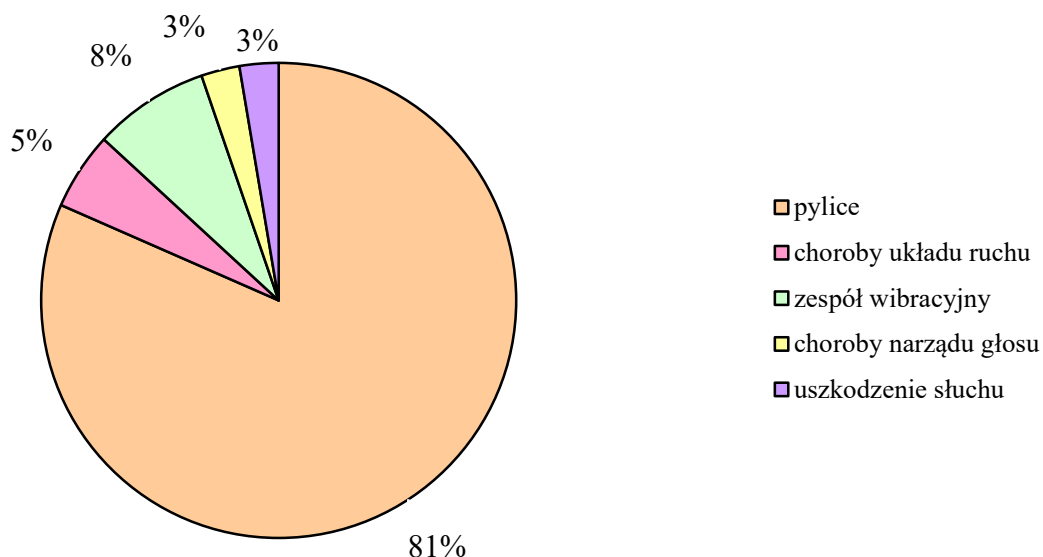


**A** - Decyzje o stwierdzeniu choroby zawodowej

**B** - Decyzje o braku podstaw do stwierdzenia choroby zawodowej

Spośród stwierdzonych w roku **2016** chorób zawodowych odnotowano:

- pylice – **51**
- zespół wibracyjny – **3**
- przewlekłe choroby układu ruchu wywoływane sposobem wykonywania pracy – **2**
- choroby narządu głosu – **1**
- uszkodzenie słuchu – **1**



### wnioski

W zakładach pracy objętych nadzorem odnotowuje się, systematyczną poprawę z zakresu bezpieczeństwa i higieny pracy, w niektórych jednak w czasie przeprowadzonych kontroli odnotowano uchybienia.

Wzrost ilości osób zatrudnionych w warunkach przekroczenia NDS i N czynników szkodliwych dla zdrowia w stosunku do roku 2015 spowodowany został uruchomieniem na terenie miasta nowych zakładów:

- wspomagającego branżę górniczą,
- wytwarzającego wyroby z mięsa.

Największy odsetek wydanych decyzji stanowiły decyzje nakładające obowiązki w zakresie przeprowadzenia badań i pomiarów czynników szkodliwych dla zdrowia występujących na stanowiskach pracy, usunięcia przekroczeń normatywów higienicznych czynników szkodliwych dla zdrowia, poprawy stanu higieniczno – sanitarnego pomieszczeń pracy oraz pomieszczeń socjalnych, założenia rejestrów czynników szkodliwych na stanowiskach pracy. Ponadto wydawane decyzje dotyczyły przeprowadzenia badań lekarskich pracowników, właściwego sklasyfikowania i oznakowania substancji chemicznych i ich mieszanin, dokonania, udokumentowania, uzupełnienia oceny ryzyka zawodowego.

Z przeprowadzonej analizy wynika, że zakłady pracy na nadzorowanym terenie są systematycznie poddawane unowocześnianiu, wzrasta również świadomość pracodawców w zakresie obowiązującego prawa.

### ***- w zakresie wprowadzania do obrotu środków zastępczych***

W roku **2016** przeprowadzono w asyście funkcjonariuszy Komisariatu Policji II w Rudzie Śląskiej **2** kontrole dotyczące podejrzenia wprowadzania do obrotu środków zastępczych.

Kontrole podmiotów wynikały z monitoringu bieżącego obiektów, w których wcześniej dochodziło do sprzedaży tzw. „dopalaczy”.

Podczas przeprowadzonych kontroli stwierdzono wprowadzanie do obrotu wyrobów, co do których istniało podejrzenie, że są środkami zastępczymi. Zatrzymano łącznie **49** opakowań. Pobrano do badań **3** próbki, które przesłano do badań firmie TOXLAB Sp. z o. o.

Opinia toksykologiczna Specjalisty Toksykologa Biegłego Sądowego z zakresu Toksykologii i Chemii Sądowej, Biegłego Sądowego z zakresu Fizykochemii i Chemii Sądowej oraz Analityka-toksykologa określiła, że w przeprowadzonych badaniach próbek stwierdzono obecność substancji:

- 4-chlorometkatynon (4-CMC),
- MDMB-CHMICA,

stanowiących zagrożenie dla zdrowia i życia ludzi - wykazujących działanie psychoaktywne, spełniających ustawową definicję środka zastępczego z art. 4 pkt 27 ustawy z dnia 29 lipca 2005r. o przeciwdziałaniu narkomanii (Dz. U. z 2016r. poz. 224), która mówi, że:

*„środek zastępczy to produkt zawierający co najmniej jedną nową substancję psychoaktywną lub inną substancję o podobnym działaniu na ośrodkowy układ nerwowy, który może być użyty zamiast środka odurzającego lub substancji psychotropowej lub w takich samych celach jak środek odurzający lub substancja psychotropowa, których wytwarzanie i wprowadzanie do obrotu nie jest regulowane na podstawie przepisów odrębnych”.*



Rozporządzenie Ministra Zdrowia z dnia 24 sierpnia 2016r. w sprawie wykazu nowych substancji psychoaktywnych (Dz. U. 2016r. poz. 1393), obowiązujące od 17.09.2016r. określa ww. substancje jako „nowe substancje psychoaktywne”.

Dodatkowo PPIS w Rudzie Śląskiej otrzymał z Komendy Miejskiej Policji w Rudzie Śląskiej do rozpatrzenia, zgodnie z kompetencjami jedną sprawę dotyczącą wprowadzania do obrotu środków zastępczych.

Łącznie wydano 7 decyzji w zakresie środków zastępczych:

- 1 wycofująca z obrotu kwestionowane produkty, oraz zamykająca lokal na 3 miesiące,
- 1 zakazująca wprowadzania do obrotu produktów stwarzających zagrożenie zdrowia lub życia ludzi, wycofująca produkty z obrotu, orzekająca o ich przepadku na rzecz Skarbu Państwa, orzekająca o zniszczeniu środków na koszt Strony,
- 1 nakazująca zniszczyć produkty stwarzające zagrożenie zdrowia lub życia ludzi na koszt Strony,
- 2 orzekające o przepadku produktów na rzecz Skarbu Państwa, orzekające o zniszczeniu środków na koszt Strony,
- 2 nakładające na Strony kary pieniężne (30 000,00 zł.; 50 000,00 zł.) za wprowadzanie do obrotu środków zastępczych.

Wydano 5 decyzji administracyjnych płatniczych (rachunki):

- 1 obciążająca Stronę kosztami przeprowadzonych badań jakościowego składu produktów w firmie TOXLAB Sp. z o. o. Kwota nałożonej decyzji – **1107,00 zł.**
- 4 obciążające Stronę kosztami przeprowadzonych utylizacji. Kwota nałożonych decyzji – **86,40 zł.** (4\*21,60 zł).

## - w zakresie Zapobiegawczego Nadzoru Sanitarnego

Sprawowanie zapobiegawczego nadzoru sanitarnego ma na celu zapewnienie na etapie planowania i realizacji inwestycji właściwego stanu sanitarno – zdrowotnego w obiektach, w taki sposób, aby w trakcie ich eksploatacji nie powodowały one zagrożeń i uciążliwości dla zdrowia ludzi.

W roku **2016** przeprowadzono łącznie **96** kontroli, wydano **2** postanowienia, **89** opinii sanitarnych oraz **128** decyzji płatniczych.

W **2016** roku Zapobiegawczy Nadzór Sanitarny

- wydał **2** opinie sanitarne dotyczącą zaopiniowania projektów miejscowych planów zagospodarowania przestrzennego wraz z prognozami oddziaływania na środowisko,
- wydał **1** opinię dotyczącą uzgodnienia zakresu i stopnia szczegółowości informacji wymaganych w prognozach oddziaływania na środowisko,
- wydał **24** opinie sanitarne, co do potrzeby przeprowadzenia oceny oddziaływania przedsięwzięcia na środowisko, a w przypadku stwierdzenia takiej potrzeby – co do zakresu raportu o oddziaływaniu przedsięwzięcia na środowisko, tj. o ok. **71%** więcej niż w roku **2015**,
- wydał **1** opinię w sprawie zakresu raportu o oddziaływaniu przedsięwzięcia na środowisko,
- wydał **3** opinie sanitarne przed wydaniem decyzji o środowiskowych uwarunkowaniach, tj. ok. **300 %** więcej niż w roku **2015** (**1** uzgodnienie środowiskowych uwarunkowań),
- wydał **1** opinię sanitarną przed wydaniem postanowienia przez regionalnego dyrektora ochrony środowiska w sprawie uzgodnienia warunków realizacji przedsięwzięcia w ramach ponownej oceny oddziaływania na środowisko,
- uzgodnił pozytywnie **36** dokumentacji projektowych, tj. ok. **22 %** mniej niż w roku **2015** (**46** uzgodnień) oraz wydała **1** negatywną opinię dla dokumentacji projektowej,
- wydał **89** opinii sanitarnych dopuszczających do użytkowania obiekty budowlane, tj. ok. **2 %** mniej niż w roku **2015** (**91** opinii sanitarnych),
- wydał **128** decyzji płatniczych,
- wydał **2** postanowienia prostujące z urzędu błąd pisarski w opinii sanitarnej.

W 2016 r. liczba zajętych stanowisk w związku z działalnością kontrolną prowadzoną w zakresie nadzoru zapobiegawczego wynosiła 96 - w porównaniu z rokiem 2015, w którym liczba ta wynosiła 102, stanowi spadek o ok. 6 %.

W 2016 r. łączna liczba zajętych stanowisk w ramach sprawowania zapobiegawczego nadzoru sanitarnego wynosiła 216.

Przy zajmowaniu stanowisk w ramach sprawowanego zapobiegawczego nadzoru sanitarnego zwracano szczególną uwagę na takie zagadnienia jak:

- rodzaj i charakterystyka przedsięwzięcia z uwzględnieniem skali i zasięgu oddziaływania, możliwości kumulowania się oddziaływań zwłaszcza w sąsiedztwie zabudowy mieszkaniowej,
- planowane przeznaczenie terenu, w tym oddzielenie stref mieszkaniowych i usługowych od przemysłowych, wyznaczenie terenów pod inwestycje mogące znacząco oddziaływać na środowisko oraz zachowanie stref ochronnych, w celu ograniczenia niekorzystnego wpływu na jakość i komfort życia mieszkańców,
- gospodarka wodno-ściekowa, gospodarka odpadami, zachowanie standardów emisji hałasu i zanieczyszczeń powietrza ze szczególnym uwzględnieniem zastosowanych rozwiązań chroniących środowisko i zdrowie ludzi,
- prawidłowy układ funkcjonalno-użytkowy pomieszczeń,
- właściwa organizacja prac remontowo-budowlanych oraz odpowiednie warunki higieniczno-sanitarne w miejscach pracy poprzez zastosowanie odpowiednich urządzeń i rozwiązań technicznych.

➤ *przedsięwzięcia, dla których wymagane jest uzyskanie decyzji o środowiskowych uwarunkowaniach.*

Prezydent Miasta zwracał się 24 razy o wydanie opinii co do konieczności przeprowadzenia oceny oddziaływania przedsięwzięcia na środowisko, w przypadku stwierdzenia takiej potrzeby o określenie zakresu raportu oddziaływania przedsięwzięcia na środowisko.

Wydano **24** opinii co do konieczności, bądź braku konieczności przeprowadzenia oceny o oddziaływaniu przedsięwzięcia na środowisko:

- w **4** przypadkach sprawy dotyczyły budowy lub przebudowy zakładów przetwórstwa spożywczego,
  - w **3** przypadkach sprawy dotyczyły budowy lub przebudowy dróg i mostów,
  - w **3** przypadkach sprawy dotyczyły przebudowy sieci kanalizacyjnej,
  - w **3** przypadkach sprawy dotyczyły przebudowy sieci tramwajowej,
  - w **3** przypadkach sprawy dotyczyły inwestycji związanych z gospodarką odpadami,
  - w **1** przypadku sprawa dotyczyła przebudowy gazociągów,
  - w **1** przypadku sprawa dotyczyła budowy zbiornika na paliwa płynne,
  - w **1** przypadku sprawa dotyczyła budowy fermy fotowoltaicznej,
  - w **1** przypadku sprawa dotyczyła ulepszenie gruntu, poprzez podniesienie wskaźnika zagęszczenia gruntu,
  - w **1** przypadku sprawa dotyczyła przebudowy istniejących zwałów węgla,
  - w **1** przypadku sprawa dotyczyła rozbudowy istniejącego zakładu o halę produkcyjną oraz dobudówkę do budynku administracyjno – socjalnego,
  - w **1** przypadku sprawa dotyczyła budowę linii galwanicznej,
  - w **1** przypadku sprawa dotyczyła budowy budynku magazynowo – produkcyjnego wraz z pomieszczeniami biurowymi i socjalnymi.

Wydano **3** opinie w sprawie uzgodnienia warunków realizacji przedsięwzięcia przed wydaniem decyzji o środowiskowych uwarunkowaniach na wniosek Prezydent Miasta Ruda Śląska:

- w **1** przypadku sprawa dotyczyła „Stacji demontażu pojazdów wycofanych z eksploatacji” w Rudzie Śląskiej przy ul. Hutniczej 2 (dz. nr 3483/68),
- w **1** przypadku sprawa dotyczyła „Ekologicznego Centrum Odzysku Energii (ECO) w Rudzie Śląskiej (Zakład Zagospodarowania Odpadów)” zlokalizowanego w Rudzie Śląskiej w rejonie DTŚ i ul. Zabrzeńskiej (działki nr 217/21, 218/21, 248/21, 279, 280, 281, 287),
- w **1** przypadku sprawa dotyczyła „Budowy zakładu przetwarzania, w tym odzysku odpadów na części działki nr 63/21, obręb Stara Kuźnia gmina Ruda Śląska”.

Wydano **1** opinię przed wydaniem postanowienia przez Regionalnego Dyrektora Ochrony Środowiska w sprawie uzgodnienia warunków realizacji przedsięwzięcia.

Wniosek RDOŚ dotyczył przeprowadzenia oceny oddziaływania na środowisko dla przedsięwzięć pn.: „Budowa odcinka trasy N-S od ulicy Kokota (bez węzła) w Bielszowicach do połączenia z autostradą A4 (bez węzła) w ciągu ul. 1-go Maja w Rudzie Śląskiej”.

W **2016** roku wydano także **1** opinię w sprawie zakresu raportu o oddziaływaniu przedsięwzięcia na środowisko.

Wśród opiniowanych spraw można wymienić: budowę farmy fotowoltaicznej wraz z niezbędną infrastrukturą na terenach po byłej Elektrociepłowni „Halemba” w Rudzie Śląskiej przy ulicy Piotra Skargi, budowę zakładu przetwarzającego odpady gumowe i kablowe w Rudzie Śląskiej przy ul. Chorzowskiej 70, modernizację infrastruktury torowo-sieciowej na liniach 1 i 9 na terenie Zabrze, Rudy Śląskiej i Bytomia: Wymiana 4 szt. rozjazdów na pętli tramwajowej Chebzie w Rudzie Śląskiej, rozbudowę instalacji do produkcji wyrobów mięsnych i wędliniarskich, poprzez montaż nowych urządzeń na terenie NIK-POL Sp. z o.o. w Rudzie Śląskiej przy ulicy Chorzowskiej 58, budowę linii galwanicznej na terenie zakładu Euro-Locks Sp. z o.o. Rudzie Śląskiej, w dzielnicy Chebzie przy ul. Pawła oraz rozbudowę Elektrociepłowni Mikołaj w Rudzie Śląskiej o blok energetyczny opalany paliwem alternatywnym na terenie zakładu przy ul. Szyb Walenty 32.

Przy uzgadnianiu największą uwagę zwracano na: rodzaj i charakterystykę przedsięwzięcia ze szczególnym uwzględnieniem skali i zasięgu oddziaływania, możliwości kumulowania się oddziaływań zwłaszcza w sąsiedztwie zabudowy mieszkaniowej oraz zabezpieczenie terenów zabudowy mieszkaniowej i chronionej na podstawie miejscowego planu zagospodarowania przestrzennego przed niekorzystnym wpływem przedsięwzięć na etapie eksploatacji oraz realizacji inwestycji; gospodarkę wodno – ściekową, gospodarkę odpadami, zachowanie standardów emisji hałasu i zanieczyszczeń powietrza ze szczególnym uwzględnieniem zastosowanych rozwiązań chroniących środowisko i zdrowie ludzi; właściwą organizację prac remontowo – budowlanych oraz odpowiednich urządzeń i rozwiązań technicznych.

➤ *uzgadnianie dokumentacji projektowej*

Uzgadnianie lub opiniowanie pod względem wymagań higienicznych i zdrowotnych przedsięwzięć dotyczyło takich obiektów jak: obiekty żywieniowo-żywnościowe, magazynowe, usługowo-handlowe, obiekty ochrony zdrowia (przychodnie, pomieszczenia indywidualnej i grupowej praktyki lekarskiej itp.), zakłady kosmetyczno-fryzjerskie i odnowy biologicznej oraz obiekty wychowania i nauczania.

W **2016** największy procent zaopiniowanych inwestycji dotyczył obiektów żywieniowo-żywnościowych (**27%**), w dalszej części zakładów kosmetyczno – fryzjerskich, odnowy biologicznej i salonów tatuażu (**24%**) oraz obiektów usługowo-handlowych (**21,6%**).

W **2016** roku liczba uzgodnionych projektów spadła w każdej z kategorii w porównaniu z rokiem 2015. W **2016** r. nie uzgodniono żadnej dokumentacji dotyczącej aptek i punktów aptecznych.

Uzgodnienia dotyczyły:

- **9** – zakładów fryzjerskich, kosmetycznych, salonów tatuażu, odnowy biologicznej itp.,
- **9** – punktów gastronomicznych, barów, restauracji, pizzerii, kawiarni,
- **5** – sklepów spożywczych, mięsnych i monopolowych,
- **2** – żłobki,
- **2** – sklepy medyczne (zielarsko-medyczne),
- **2** – zakłady produkcji spożywczej,
- **1** – poradni i gabinetów lekarskich,
- **1** – magazynów i hurtowni artykułów spożywczych,
- **1** – gabinetów dietetycznych,
- **1** – węzeł WC,
- **1** – pokój dzienny z aneksem kuchennym przy DPS,
- **1** – obiekt handlowo-usługowy nie związany z żywnością,
- **1** – sala zabaw dla dzieci.

W **2016**r. wydano jedną opinię negatywną dotyczącą projektu obieralni przy lokalu gastronomicznym.

W związku z uzgadnianiem dokumentacji projektowej największym problemem była spora ilość projektów, które nie spełniały wymogów oraz brak aktualnych przepisów prawnych.

➤ *obiekty dopuszczone do użytkowania*

Wraz z pracownikami nadzoru bieżącego uczestniczono w **96** kontrolach. **89** kontroli wiązało się z dopuszczeniem obiektów do użytkowania, a następnie wydaniem opinii.

Przedmiotem wydania opinii były następujące obiekty dopuszczone do użytkowania:

- **20** opinii dotyczyło zakładów fryzjerskich, kosmetycznych, salonów tatuażu, odnowy biologicznej i klubów fitness,
- **13** opinii dotyczyło boksów handlowych,
- **12** opinii dotyczyło punktów gastronomicznych, barów, restauracji, pizzerii, kawiarni,
- **10** opinii dotyczyło gabinetów lekarskich i przychodni,
- **6** opinii dotyczyło sklepów spożywczych, piekarniczo-cukierniczych, monopolowych oraz mięsnych,
- **7** opinii dotyczyło aptek,
- **5** opinii dotyczyło zakładów przetwórstwa spożywczego,
- **2** opinie dotyczyły laboratoriów diagnostycznych,
- **2** opinie dotyczyły magazynów,
- **2** opinie dotyczyły żłobków,
- **2** opinie dotyczyły sklepów medycznych (zielarsko-medycznych),
- **1** opinia dotyczyła zespołu porodowego,
- **1** opinia dotyczyła gabinetu dietetycznego,
- **1** opinia dotyczyła stacji obsługi pojazdów,
- **1** opinia dotyczyła budynku magazynowego artykułów motoryzacyjnych z częścią biurowo-socjalną,
- **1** opinia dotyczyła pracowni protetycznej,
- **1** opinia dotyczyła budynku biurowo-usługowego,
- **1** opinia dotyczyła pokoju dziennego z aneksem kuchennym przy DPS,
- **1** opinia dotyczyła sali zabaw dla dzieci.

W związku z odbiorami obiektów największym problemem było słabe przygotowanie obiektów do odbioru, co wiązało się z koniecznością dokonania kolejnej kontroli. W **2016r.** najslabiej przygotowane do odbioru były apteka, laboratorium diagnostyczne, obiekt gastronomiczny, budynek biurowo-usługowy oraz dzienny dom pobytu dla osób starszych.

Ważnymi obiektami które powstały na terenie miasta Ruda Śląska w roku **2016** były: budynek ambulatorium przy ul. Piłsudskiego, sklep cukierniczy z barem kawowym oraz produkcją lodów i ciast deserowych przy ul. Piłsudskiego 24, zakład produkcji nalewek alkoholowych przy ul. Czarnoleśnej 18, Klub Platinum Fitness w Parku Wodnym Aquadrom przy ul. Kłodnickiej 95a, Zespół Porodowy (po przebudowie III piętra) w Szpitalu Miejskim w Rudzie Śląskiej sp. z o.o. przy ul. Wincentego Lipa 2, pomieszczenia laboratorium w budynku KORLAB przy ul. Solskiego 15, biuro usług pogrzebowych wraz z salką pożegnalną przy ul. Gwareckiej 38, Browar Śląski „Alternatywa” (etap I) przy ul. Tylnej 17 oraz budynek magazynowy artykułów motoryzacyjnych z częścią biurowo-socjalną przy ul. Zabrzeńskiej.

### wnioski

W **2016** r. dokonano mniej odbiorów niż w roku 2015. W **2016** roku do użytkowania dopuszczonych zostało **89** obiektów.

W **2016** r. zaobserwowano, iż dokonano mniej odbiorów niż w roku 2015. W **2016** roku do użytkowania dopuszczonych zostało **89** obiektów. Zmalała również ilość dokumentacji projektowych uzgodnionych w zakresie wymagań higienicznych i zdrowotnych z **46** projektów w roku 2015 do **37** projektów w roku **2016**.



## **- w zakresie działalności oświatowo - zdrowotnej**

### ***informacja dotycząca realizacji interwencji programowych i nieprogramowych na terenie miasta Ruda Śląska***

#### **➤ *interwencje programowe krajowe realizowane w 2016 roku***

1. „*Trzymaj Formę!*” – program promujący zasady aktywnego stylu życia i prawidłowo zbilansowanej diety. Adresowany do dzieci i młodzieży oraz rodziców i opiekunów. Realizowany w szkołach podstawowych (klasy IV – VI) i gimnazjach;
2. „*Czyste Powietrze Wokół Nas*” – program przedszkolnej edukacji antytytoniowej;
3. „*Program Ograniczenia Zdrowotnych Następstw Palenia Tytoniu w Polsce*” – program profilaktyki tytoniowej adresowany do ogółu społeczeństwa;
4. „*Krajowy Program Zwalczania AIDS i Zapobiegania Zakażeniom HIV*” – program adresowany do ogółu społeczeństwa;
5. „*Profilaktyczny program w zakresie przeciwdziałania uzależnieniom od alkoholu, tytoniu i innych środków psychoaktywnych*” – program adresowany do ogółu społeczeństwa;
6. „*ARS – czyli jak dbać o miłość*” – program profilaktyki uzależnień adresowany do młodzieży szkół ponadgimnazjalnych oraz rodziców i opiekunów.

#### **➤ *interwencje programowe wojewódzkie realizowane w 2016 roku***

1. „*Żywnie na wagę zdrowia*” – program adresowany do placówek opiekuńczo - wychowawczych oraz oświatowych wszystkich typów i stopni prowadzących żywienie dzieci i młodzieży; W tym także moduł dla dzieci przedszkolnych „*Klub Zdrowego Przedszkolaka*”;
2. „*Znamie! Znam je?*” – program profilaktyki raka skóry – czerniaka, który adresowany jest do młodzieży gimnazjalnej i ponadgimnazjalnej;
3. „*Podstępne WZW*” – program profilaktyki Wirusowego Zapalenia Wątroby, który realizowany jest w szkołach ponadgimnazjalnych;
4. „*Smak życia, czyli debata o dopalaczach*” – program profilaktyczny dotyczący dopalaczy, który adresowany jest do uczniów szkół gimnazjalnych.

➤ *interwencje nieprogramowe realizowane w 2016 roku*

1. „*Nie Pal Przy Mnie Proszę*” – program edukacji antytytoniowej dla szkół podstawowych (klasy I – III);
2. „*Znajdź Właściwe Rozwiązanie*” – program profilaktyki palenia tytoniu dla uczniów starszych klas szkół podstawowych i gimnazjum;
3. „*Światowy Dzień Bez Tytoniu*” – akcja skierowana do młodzieży oraz osób dorosłych;
4. „*Światowy Dzień Rzucania Palenia*” – akcja skierowana do młodzieży oraz osób dorosłych;
5. Monitoring aktualnej sytuacji w zakresie realizacji ustawy „O ochronie zdrowia przed następstwami używania tytoniu i wyrobów tytoniowych”;
6. „*Światowy Dzień Zdrowia*” – akcja skierowana do ogółu społeczeństwa;
7. „*Światowy Dzień AIDS*” – akcja skierowana do ogółu społeczeństwa;
8. Akcja „*Brązowo, ale czy zdrowo*” – akcja skierowana do dzieci, młodzieży oraz osób dorosłych;
9. Kampania społeczna „*Zaszczep w sobie chęć szczepienia*” – skierowana do ogółu społeczeństwa ze szczególnym uwzględnieniem rodziców dzieci w wieku 0-3 i przedszkolnym, studentów uczelni wyższych, osób starszych, a także osób podróżujących;
10. Akcja „*Dopalacze – wypalacze, środki zastępcze*” – skierowana do młodzieży szkół gimnazjalnych i ponadgimnazjalnych, rodziców, kadry pedagogicznej oraz ogółu społeczeństwa;
11. „*Europejski Dzień Wiedzy o Antybiotykach*” – akcja skierowana do ogółu społeczeństwa;
12. „*Profilaktyka grypy*” – akcja skierowana do ogółu społeczeństwa.
13. Organizacja szkolenia dla właścicieli i pracowników zakładów fryzjerskich, kosmetycznych, tatuażu i innych zakładów pielęgnacji urody w ramach kampanii społecznej „*Mam świadomość jak być zdrowym*”.

➤ *przedsięwzięcia ponadplanowe realizowane w 2016 roku*

1. „*Bezpieczne Ferie*” - akcja skierowana do dzieci, młodzieży, osób dorosłych oraz organizatorów wypoczynku;
2. „*Bezpieczne Wakacje*” - akcja skierowana do dzieci, młodzieży, osób dorosłych oraz organizatorów wypoczynku;
3. Współorganizacja z Młodzieżowym Domem Kultury oraz Przedsiębiorstwem Wodociągów i Kanalizacji w Rudzie Śląskiej konkursu plastycznego pt. „*Przygody płynącej wody*”;
4. „*Profilaktyka nowotworów*” - działania adresowane do kobiet, młodzieży i osób dorosłych;
5. Program „*Wybierz życie – pierwszy krok*” – program profilaktyki raka szyjki macicy adresowany do młodzieży szkół ponadgimnazjalnych;
6. Współorganizacja imprezy „*Dama w Bibliotece*” – impreza z okazji Dnia Kobiet;
7. Zamieszczanie bieżących informacji na stronie internetowej PSSE Ruda Śląska;
8. Szkolenie „*Ekspozycja zawodowa personelu medycznego na czynniki biologiczne*” - szkolenie adresowane do pielęgniarek z rudzkich zakładów opieki zdrowotnej oraz pracowników gabinetów dentystycznych;
9. *Profilaktyka boreliozy i innych chorób odkleszczowych* – pogadanki dla dzieci i młodzieży;
10. „*Światowe Dni Spirometrii*” - akcja skierowana do ogółu społeczeństwa;
11. Kampania „*Bezpieczny Senior*” – miejska kampania społeczna skierowana do seniorów;
12. Akcja „*Szkoła Promująca Zalecenia Europejskiego Kodeksu Walki z Rakiem*” – akcja skierowana do szkół podstawowych i gimnazjalnych;
13. Projekt „*HIV/AIDS – jestem świadomy, nie ryzykuję*” – projekt skierowany do uczniów szkół ponadgimnazjalnych.

podsumowanie

W roku 2016 zaplanowano 26 wizytacji w placówkach oświatowych. Wykonano 29 wizytacji oceniających realizację programów edukacyjnych.

Dokonano:

- 5 ocen realizacji programu „Czyste Powietrze Wokół Nas”,
- 6 ocen realizacji programu „Trzymaj Formę!”,
- 3 oceny realizacji programu ”Podstępne WZW”,
- 3 oceny programu „Znamię! Znam je?”,
- 4 oceny programu „Wybierz, życie – pierwszy krok”,
- 4 oceny realizacji programu „ARS - czyli jak dbać o miłość”
- 4 oceny realizacji programu „Smak życia, czyli debata o dopalaczach”.

W trakcie 57 porad omówiono strategię działań i sposoby realizacji interwencji programowych i nieprogramowych, a także wdrażano programy i udzielano poradnictwa metodycznego.

W 2016 roku kontynuowana była współpraca z placówkami ochrony zdrowia, nauczania i wychowania, fundacjami, stowarzyszeniami, instytucjami pożytku publicznego oraz instytucjami miejskimi w zakresie realizacji programów i akcji nieprogramowych, udziału w kampaniach, nowych projektach, a także masowych imprezach organizowanych i inicjowanych przez PSSE.

Placówki oświatowe i ochrony zdrowia prowadziły szeroką działalność oświatową na swoim terenie we współpracy z PSSE, a informacje z działań były przesyłane do PSSE. Placówki oświatowe aktywnie uczestniczyły w realizacji interwencji programowych i nieprogramowych wdrażanych przez PSSE.

## ***Podsumowanie końcowe***

Na podstawie analizy wyżej przedstawionych danych oraz posiadanej dokumentacji z prowadzonego nadzoru stwierdza się, że stan sanitarno-techniczny obiektów nadzorowanych **nie uległ w 2016r. pogorszeniu.**

Podczas prowadzonego nadzoru nad obiektami zauważono, że obiekty systematycznie są modernizowane i podwyższany jest standard wykonywanych usług.

W wielu przypadkach stan techniczny obiektów jest na bardzo wysokim poziomie, a stan sanitarny obiektów można zaliczyć jako zadawalający.

Zauważono również, że znacznie wzrosła świadomość właścicieli obiektów jak i personelu m.in. z zakresu obowiązującego prawa, prowadzonej dokumentacji obiektu. Wzrasta również świadomość producentów żywności, a co za tym idzie poprawa jakości produkowanych środków spożywczych.

Obserwowana poprawa stanu sanitarnego obiektów żywnościowo żywnościowych następuje dzięki coraz większej świadomości przedsiębiorców sektora spożywczego w zakresie obowiązujących wymagań oraz wdrażaniu i stosowaniu zasad dobrej praktyki higienicznej i produkcyjnej, a także dzięki wdrażaniu systemu HACCP.

W roku **2016** prowadzone były liczne działania oświatowe mające na celu szeroko pojętą edukację zdrowotną wśród mieszkańców naszego miasta.

