



*PAŃSTWOWY POWIATOWY  
INSPEKTOR SANITARNY  
W RUDZIE ŚLĄSKIEJ  
41 – 710 Ruda Śląska, ul Dąbrowskiego 9*

---

***STAN SANITARNY MIASTA  
RUDA ŚLĄSKA  
2015 r.***

**Opracował:**

Kierownik Oddziału  
Nadzoru Sanitarnego  
Śląskiej

mgr inż. Mirosław Sośnik

**Zatwierdził:**

Państwowy Powiatowy  
Inspektor Sanitarny w Rudzie

mgr inż. Teresa Golda

## **SPIS TREŚCI:**

## **STRONA:**

|   |    |
|---|----|
| <b>1. Wstęp</b> .....   | 3  |
| <b>2. Epidemiologia</b> .....   | 4  |
| <b>3. Higiena żywności, żywienia i przedmiotów użytku</b> .....                                     | 16 |
| <i>w tym:</i><br><i>jakość zdrowotna środków spożywczych z importu i z Unii Europejskiej/</i> ..... | 27 |
| <b>4. Higiena komunalna i środowiska</b> .....  | 35 |
| <i>w tym:</i><br><i>nadzór i monitoring jakości wody do spożycia</i> .....                          | 52 |
| <b>5. Higiena dzieci i młodzieży</b> .....  | 60 |
| <b>6. Higiena pracy</b> .....   | 64 |
| <i>w tym:</i><br><i>postępowanie w sprawach chorób zawodowych</i> .....                             | 68 |
| <i>w zakresie wprowadzania do obrotu środków zastępczych</i> .....                                  | 71 |
| <b>7. Zapobiegawczy nadzór sanitarny</b> .....  | 72 |
| <b>8. Działalność oświatowo-zdrowotna</b> .....   | 77 |
| <b>9. Podsumowanie</b> .....  | 80 |

## Wstęp

**Ruda Śląska** położona na południu Polski, w centralnej części województwa śląskiego jest ważnym węzłem komunikacyjnym, na skrzyżowaniu dróg łączących zachodnią i wschodnią oraz północną i południową część Aglomeracji Górnośląskiej.

Zajmuje obszar **77,7 km<sup>2</sup>** pomiędzy Bytomiem, Świętochłowicami, Chorzowem, Katowicami, Mikołowem, Gierałtowicami i Zabrzem.

Miasto liczy około **134** tysięcy mieszkańców, przy gęstości zaludnienia wynoszącej prawie **1800** osób/km<sup>2</sup>.

Miasto charakteryzuje się odrębnością dzielnicową ukształtowaną na przestrzeni kilkuset lat. Rudę Śląską tworzy jedenaście dzielnic: Ruda, Godula, Orzegów, Bykowina, Halemba, Kochłowice, Chebzie, Nowy Bytom, Wirek, Bielszowice i Czarny Las.

Doskonale rozwinięta infrastruktura techniczna łączy dzielnice w jeden organizm miejski.

Na terenie miasta Ruda Śląska usytuowana jest **Powiatowa Stacja Sanitarno-Epidemiologiczna**, która sprawuje nadzór nad **2116** obiektami celem realizacji zadań z zakresu zdrowia publicznego, w szczególności poprzez sprawowanie nadzoru nad warunkami:

- **higieny środowiska,**
- **higieny pracy w zakładach pracy,**
- **higieny procesów nauczania i wychowania,**
- **higieny wypoczynku i rekreacji,**
- **zdrowotnymi żywności, żywienia i przedmiotów użytku,**
- **higieniczno-sanitarnymi, jakie powinien spełniać personel medyczny, sprzęt oraz pomieszczenia, w których są udzielane świadczenia zdrowotne**

w celu ochrony zdrowia ludzkiego przed niekorzystnym wpływem szkodliwości i uciążliwości środowiskowych, zapobiegania powstawaniu chorób, w tym chorób zakaźnych i zawodowych.

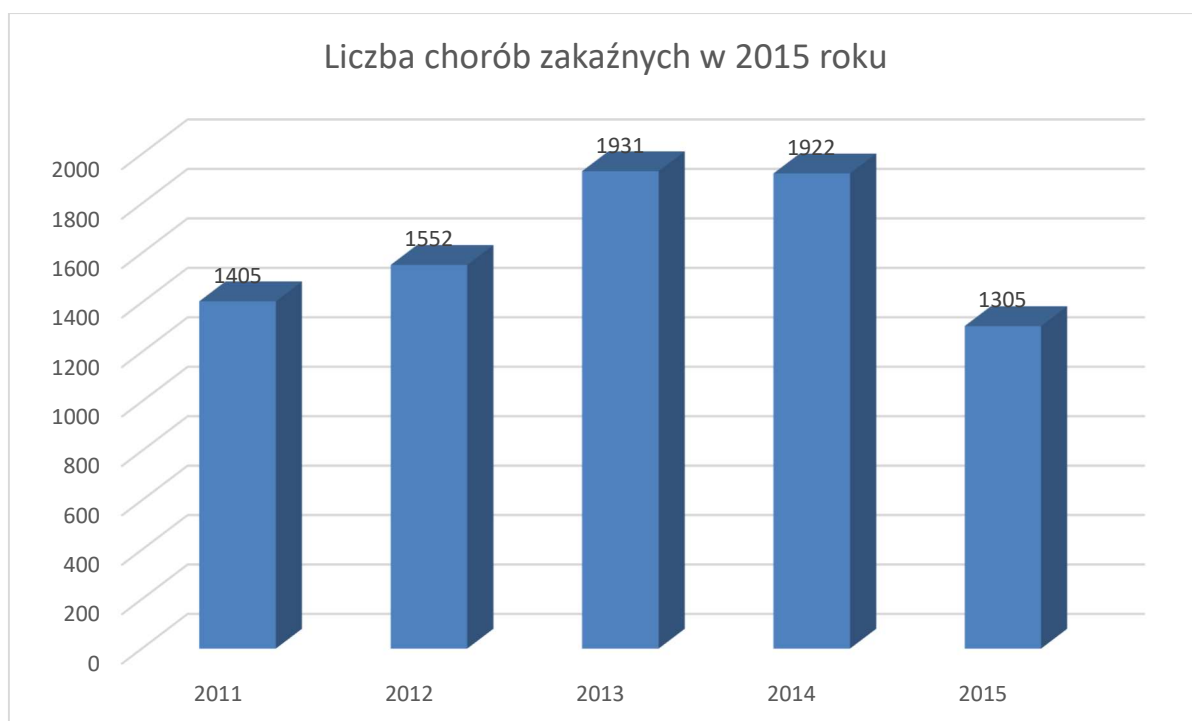
W związku ze sprawowaniem zapobiegawczego i bieżącego nadzoru sanitarnego oraz prowadzeniem działalności zapobiegawczej i przeciwepidemicznej w zakresie chorób zakaźnych i innych chorób powodowanych warunkami środowiska, a także w zakresie prowadzenia działalności oświatowo-zdrowotnej na terenie miasta Ruda Śląska w roku **2015** przeprowadzono **2750** kontroli, wydano **916** decyzji administracyjnych oraz **1019** decyzji płatniczych. Nałożono **201** mandatów karnych na łączną kwotę **49 150** PLN.

## *Stan sanitarny i sytuacja epidemiologiczna miasta Ruda Śląska*

### - w zakresie Epidemiologii

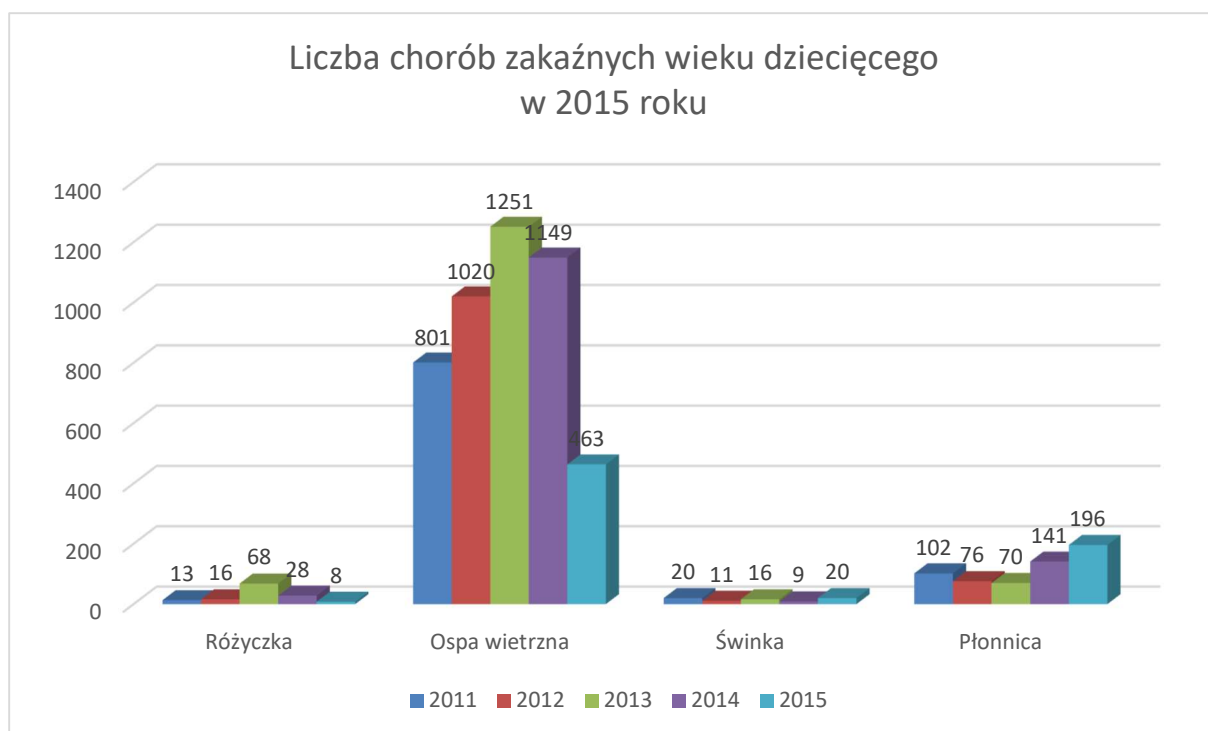
Liczba ludności w Rudzie Śląskiej wyniosła **134.443** osób.

W roku sprawozdawczym **2015** zarejestrowano **1305** zachorowań na choroby zakaźne, w tym **332** przypadki hospitalizacji.



Zachorowania na choroby zakaźne wieku dziecięcego kształtowały się następująco:

|                       |     |
|-----------------------|-----|
| - różyczka .....      | 8   |
| - ospa wietrzna ..... | 463 |
| - świnka .....        | 20  |
| - płonica .....       | 196 |



W porównaniu z **2014** rokiem zanotowano spadek zachorowań na choroby zakaźne wieku dziecięcego: w przypadku różyczki spadek o **72 %**, w przypadku ospy spadek o **60%**.

W **2015** roku zwiększyła się o **28%** liczba zachorowań na płonicę, oraz o **55%** liczba zachorowań na świnkę. Kolejny rok z rzędu nie rejestrowano zachorowania na odrę.

Odnotowano **2** przypadki inwazyjnej choroby meningokokowej, **1** przypadek posocznicy wywołanej przez *Haemophilus influenzae* i **1** przypadek zapalenia mózgu.

W **2015** roku odnotowano **10** przypadków zachorowania na krztusiec, zarejestrowano **52** przypadki przewlekłego WZW typu B t.j. o **5** przypadków mniej w porównaniu z rokiem poprzednim, zarejestrowano również **16** przypadków WZW typu C tj. o **17** mniej w porównaniu z rokiem poprzednim, oraz **1** przypadek WZW typu B – ostre.

Zarejestrowano **44** zachorowania na gruźlicę, t.j. o **8** przypadków więcej niż w roku poprzednim. Zachorowania dotyczyły: **16** osób pracujących, **19** bezrobotnych, **8** emerytów i rencistów, **1** dziecko w przedziale wiekowym **15-19** r.ż. Zarejestrowano **23** przypadki zachorowania na boreliozę z Lyme t.j. o **17** mniej niż w roku poprzednim co stanowi spadek o **42,5 %**. Odnotowano **8** przypadków zatruc pokarmowych wywołanych przez pałeczki *Salmonella*, z czego **6** osób było hospitalizowanych.

Zarejestrowano **3** zgony z powodu podejrzeń i/lub zachorowań na choroby zakaźne t.j. o jedną więcej niż w roku poprzednim.

Zarejestrowano również **10** bakteryjnych zakażeń jelitowych w tym **1** wywołaną przez *Campylobacter*, **7** wywołanych przez *Clostridium difficile*, oraz **2** zachorowania nieokreślone.

Zarejestrowano **186** przypadków wirusowych zakażeń jelitowych w tym **162** wywołanych przez rotawirusy. Wśród chorych było **93** dzieci do lat **2**.

Zarejestrowano **53** biegunki o prawdopodobnie zakaźnym pochodzeniu, w tym **15** u dzieci do lat **2**.

Na terenie miasta w **2015** r. odnotowano **1** podejrzenie zbiorowego zatrucia pokarmowego.

Badaniom kału poddało się łącznie **46** osób – **25** pracowników firmy zgłaszającej zatrucie i **15** członków ich rodzin oraz **6** pracowników restauracji. Łącznie pobrano **115** prób kału. Próby badano w kierunku występowania patogenów: *Salmonella*, *Shigella*, *E. coli*, *Yersinia* oraz część prób w kierunku występowania rotawirusów i adenowirusów. Wszystkie wyniki badania kału są ujemne.

W związku ze zgłoszonymi w **2015** r. wybranymi chorobami zakaźnymi przeprowadzono **264** wywiady epidemiologiczne z uwzględnieniem m.in. środowiska chorego, daty zachorowania, objawów choroby, szczepień oraz osób z najbliższego otoczenia. W trakcie wykonywania powyższych czynności prowadzono również edukację zdrowotną.

## ***podmioty świadczące działalność leczniczą***

### ***➤ szpital***

W **2015r.** Sekcja Epidemiologii przeprowadziła w Szpitalu **13** kontroli. Przeprowadzono **3** kontrole sprawdzające dotyczące wydanych decyzji, oraz **2** kontrole dotyczące wykonawstwa szczepień ochronnych.

Przeprowadzono **4** kontrole problemowe:

- **1** w zakresie prawidłowej realizacji zadań dotyczących postępowania z odpadami medycznymi oraz opracowanych procedur higienicznych w obiekcie w 2015r.
- **1** dotycząca opracowanych procedur dezynfekcji w obiekcie w 2015r.
- **1** dotycząca oceny bieżącego stanu sanitarno – higienicznego oddziału Chorób Płuc z Pododdziałem Chemioterapii
- **1** dotyczącą działalności Zespołu Zakażeń Szpitalnych

oraz przeprowadzono:

- 4 kontrole na wniosek strony celem wydania opinii w zakresie spełnienia warunków określonych Rozporządzeniem Ministra Zdrowia z dnia 26.06.2012r. (Dz. U. 2012, poz.739).

W trakcie kontroli nie stwierdzono nieprawidłowości w zakresie stanu sanitarno-higienicznego kontrolowanych pomieszczeń. Przedstawiono do wglądu opracowane procedury, które pod nadzorem Pielęgniarki Epidemiologicznej zostały wdrożone. Wszystkie procedury są aktualizowane i podpisane przez personel. Personel sprząający jest przeszkolony, świadomy, w pełni zorientowany w problematyce zasad utrzymania czystości, stosowania preparatów dezynfekcyjnych. Oddziały szpitala wyposażone są w profesjonalny sprzęt i preparaty myjąco-dezynfekujące.

Personel medyczny pracował prawidłowo, zgodnie z obowiązującymi procedurami higienicznymi. Stanowiska do mycia rąk wyposażone są w mydło w płynie, ręczniki papierowe oraz preparaty dezynfekcyjne i pielęgnujące. Sprawdzone stany magazynowe i stwierdzono, że zaopatrzenie w sprzęt jednorazowy, materiał opatrunkowy, bieliznę szpitalną, odzież ochronną jest wystarczające. Personel nie zgłaszał jakichkolwiek braków w zaopatrzeniu w środki ochrony osobistej, co potwierdziło się w trakcie sprawdzania stanów magazynowych. Sprzęt jednorazowy i materiały opatrunkowe przechowywane są prawidłowo.

Procedury mycia i dezynfekcji oraz gospodarki odpadami są aktualne, zgodne z obowiązującymi przepisami prawa. Gospodarka odpadami medycznymi jest prawidłowa. Zasady gromadzenia, transportu oraz przechowywania odpadów są zachowane.

W 2015r. w Szpitalu Miejskim w Rudzie Śląskiej nie stwierdzono wystąpienia ogniska Epidemicznego.

➤ *przychodnie przyszpitalne wchodzące w skład szpitala*

W 2015r przeprowadzono 2 kontrole przychodni przyszpitalnej. Obiekt oceniono jako dostateczny.

W 2015 roku nie wydano decyzji administracyjnej, nie zastosowano sankcji karnych w postaci mandatu karnego.

➤ *prosektoria wchodzące w skład szpitala*

Pod nadzorem PPIS w Rudzie Śląskiej znajduje się **1** prosektorium wchodzące w skład komórek organizacyjnych Szpitala Miejskiego. W **2015r.** przeprowadzono **1** kontrolę. Obiekt oceniono jako dostateczny.

W **2015** roku nie wydano decyzji administracyjnej, nie zastosowano sankcji karnych w postaci mandatu karnego.

Obiekt funkcjonuje w budynku parterowym, wolnostojącym, usytuowanym na terenie Szpitala Miejskiego. Prosektorium podłączone jest do sieci wodociągowej, kanalizacyjnej miejskiej. Wszystkie punkty wodne zaopatrzone w wodę ciepłą i zimną. W trakcie kontroli nie stwierdzono uchybień w zakresie prawidłowego zaopatrzenia personelu w środki ochrony indywidualnej. Zapas i użycie środków myjąco – dezynfekujących prawidłowe.

Nie wykazano nieprawidłowości z zakresu gospodarki odpadami. Zwłoki przed sekcją są przechowywane w chłodniach, a następnie przygotowywane w wydzielonym pomieszczeniu do wydania rodzinie.

➤ *samodzielne Publiczne Zakłady Opieki Zdrowotnej – SP ZOZ*

Na terenie Rudy Śląskiej istnieje **10** zakładów SP ZOZ usytuowanych w **10** obiektach. W **2015r.** skontrolowano **8** obiektów, łącznie przeprowadzono **50** kontroli

W obiektach SP ZOZ w **2015r.** nie wydano decyzji administracyjnych i unieruchamiających obiekt. W jednym przypadku w trakcie kontroli nałożono **mandat karny w wysokości 200 zł** za stwierdzony zły stan higieniczno - sanitarny w gabinecie stomatologicznym – mandat nałożono z powodu nieprawidłowo prowadzonej dokumentacji sterylizacji oraz braku pasków testowych w rękawach papierowo – foliowych do sterylizacji narzędzi.

Wszystkie obiekty SP ZOZ podłączone są do sieci energetycznej, wodno-kanalizacyjnej miejskiej, gdzie dostawcą wody jest PWiK Sp. z o.o. w Rudzie Śląskiej.

Obiekty te posiadają ogrzewanie centralne wraz z dostawą wody ciepłej dostarczanej bezpośrednio z sieci miejskiej lub ogrzewanej poprzez sieć gazową lub elektryczną.

We wszystkich obiektach stwierdzono wystarczające zaopatrzenie w sprzęt jednorazowego użytku oraz odzież ochronną i środki ochrony indywidualnej.



Sprzęt jednorazowego użytku przechowywany jest prawidłowo w oddzielnych zamykanych i oznakowanych szafach. Podczas kontroli nie stwierdzono uchybień i zaniedbań w tym zakresie.

W obiektach stosuje się bieliznę jednorazowego jak i wielokrotnego użytku. Bielizna wielokrotnego użytku i odzież robocza lub ochronna prana jest poza obiektami.

Kontrole wykazały, że wszystkie obiekty w Rudzie Śląskiej piorą bieliznę w Rudzkim Zakładzie Aktywności Zawodowej. Pralnia posiada barierę higieniczną i wykonuje usługi wyłącznie dla zakładów opieki zdrowotnej.

W obiektach SP ZOZ brudna bielizna przechowywana jest w osobnych miejscach przeznaczonych do tego celu - w oznakowanych zamykanych koszach wyłożonych workami foliowymi. Pralnia zapewnia transport bielizny brudnej i czystej. W obiektach bielizna czysta przechowywana jest w magazynie bielizny czystej lub w oznakowanych szafach, służących wyłącznie do przechowywania bielizny i odzieży czystej.

Kontrole bieżącego stanu sanitarnego nie wykazały uchybień w zakresie gospodarki odpadami komunalnymi jak i medycznymi. W przypadku odpadów komunalnych przychodnie posiadają wydzielony przy obiekcie kontener na odpady komunalne.

W 2015r. nie nałożono mandatów, ze względu na zagrożenie epidemiologiczne, związane z niewłaściwym postępowaniem z odpadami medycznymi, jak również nie wydano decyzji administracyjnych.

W obiektach SP ZOZ nie stwierdzono zaniedbań pod względem dostępności do środków czystości, dezynfekcyjnych i sprzętu do utrzymywania czystości.

#### ➤ *wnioski*

Na podstawie analizy przeprowadzonych kontroli stwierdza się, że stan sanitarny obiektów SP ZOZ nie budził zastrzeżeń.

W 2015r. wydano **2 decyzje** – o spełnieniu Rozporządzenia Ministra Zdrowia z dnia 26.06.2012r. w sprawie szczegółowych wymagań jakim powinny odpowiadać pod względem fachowym i sanitarnym pomieszczenia i urządzenia podmiotu wykonującego działalność leczniczą.

### ➤ *niepubliczne zakłady opieki zdrowotnej - NZOZ*

Na terenie Rudy Śląskiej istnieje **46** zakładów NZOZ.

W **2015r.** skontrolowano **45** obiekty, a liczba przeprowadzonych w nich kontroli wyniosła **90**.

Obiekty NZOZ usytuowane są w budynkach wolnostojących jak i wielofunkcyjnych. Wszystkie podłączone są do sieci wodno-kanalizacyjnej, energetycznej, posiadają ogrzewanie centralne oraz ciepłą wodę z sieci miejskiej, sieci własnej, gazowej lub elektrycznej.

We wszystkich obiektach NZOZ stwierdzono wystarczające zaopatrzenie w sprzęt jednorazowego użytku oraz odzież ochronną i środki ochrony indywidualnej. Podczas kontroli nie stwierdzono uchybień i zaniedbań w tym zakresie. Sprzęt jednorazowego użytku przechowywany jest w oddzielnych, zamykanych, opisanych szafach.

W obiektach stosuje się bieliznę jednorazowego, jak i wielokrotnego użytku. Bielizna wielokrotnego użytku i odzież robocza lub ochronna prana jest poza obiektami w pralniach lub we własnym zakresie.

Wszystkie obiekty NZOZ, które piorą brudną bieliznę w pralni mają podpisaną umowę na usługi pralnicze z Rudzkim Zakładem Aktywności Zawodowej Zakład Usług Pralniczych – pralnia z barierą higieniczną wykonująca usługi wyłącznie dla zakładów opieki zdrowotnej. W obiektach NZOZ wydzielone są osobne miejsca przechowywania bielizny brudnej, z których bielizna zabierana jest do pralni. Natomiast bielizna czysta po dostarczeniu z pralni przechowywana jest w magazynie bielizny czystej lub w opisanych szafach służących wyłącznie do przechowywania bielizny i odzieży czystej.

Przy przeprowadzaniu bieżących kontroli nie stwierdzono uchybień w zakresie gospodarki odpadami komunalnymi. W przypadku odpadów komunalnych przychodnie posiadają wydzielony przy obiekcie kontener na odpady komunalne.

### ➤ *wnioski*

Na podstawie analizy przeprowadzonych kontroli stwierdza się, że stan sanitarny obiektów NZOZ nie budził zastrzeżeń.

W **2015r.** wydano **5 decyzji** – o spełnieniu Rozporządzenia Ministra Zdrowia z dnia 26.06.2012r. w sprawie szczegółowych wymagań jakim powinny odpowiadać pod względem fachowym i sanitarnym pomieszczenia i urządzenia podmiotu wykonującego działalność leczniczą.

Dodatkowo Sekcja HKiŚ w podmiotach leczniczych wykonujących ambulatoryjne świadczenia zdrowotne (SP ZOZ, NZOZ) przeprowadziła **34** kontrole w zakresie postępowania z odpadami medycznymi.

W przypadku gospodarki odpadami medycznymi stwierdzono prawidłowe postępowanie z wytwarzanymi odpadami. Wszystkie obiekty posiadają prawidłowo opracowaną i wdrożoną procedurę postępowania z odpadami, prowadzą prawidłową segregację odpadów w miejscu ich powstawania - wszystkie miejsca, w których powstają odpady medyczne są zaopatrzone w odpowiednie pojemniki lub kubły zaopatrzone w worki foliowe do ich składowania oraz instrukcje dotyczące zasad selektywnego zbierania odpadów. Odpady są gromadzone i przechowywane w każdym przypadku w wydzielonych miejscach wyposażonych w urządzenie chłodnicze do przechowywania odpadów przed oddaniem ich do utylizacji. Z obiektów odpady odbierane są przez zakłady specjalistyczne wykonujące usługi w tym zakresie.

### ***inne podmioty wykonujące działalność leczniczą***

#### ***➤ zakład pielęgnacyjno – opiekuńczy***

Na terenie miasta Ruda Śląska PPIS posiada w ewidencji **1** zakład pielęgnacyjno-opiekuńczy.

W **2015r.** przedstawiciel ONS/EP przeprowadził **1** kontrolę kompleksową, nie wydano decyzji administracyjnej, nie zastosowano sankcji karnych w postaci mandatu karnego. Dodatkowo Sekcja HKiŚ przeprowadziła **1** kontrolę w zakresie gospodarki odpadami medycznymi.

#### ***➤ medyczne laboratoria diagnostyczne***

Na terenie miasta Ruda Śląska funkcjonują **2** laboratoria diagnostyczne. W **2015** roku przeprowadzono **1** kontrolę kompleksową wspólnie z ONS/HP i ONS/EP.  
Ocena obiektów: **1** - dostateczny

Nie zastosowano w **2015** roku sankcji karnych w postaci mandatu karnego i nie wydano decyzji unieruchamiającej obiekt oraz decyzji administracyjnej.

Podczas kontroli stwierdzono, że zakład posiada prawidłowo opracowane i wdrożone procedury postępowania z odpadami, prowadzi prawidłową segregację odpadów w miejscu ich powstawania - wszystkie miejsca, w których powstają odpady medyczne są wyposażone w odpowiednie pojemniki lub kubły zaopatrzone w worki foliowe do ich składowania oraz instrukcje dotyczące zasad selektywnego zbierania odpadów.

Powstałe odpady medyczne po zgromadzeniu przenoszone są w pojemnikach do miejsca przechowywania odpadów medycznych, wyposażonego w urządzenia chłodnicze, w których są gromadzone do momentu odbioru przez firmę specjalistyczną.

Z obiektu odpady niebezpieczne odbierane są przez firmę posiadającą wymagane zezwolenie.

Obiekt wyposażony jest w dostateczną ilość sprzętu jednorazowego użytku.

Pracownicy wyposażeni są w odzież ochronną i środki ochrony indywidualnej. Bielizna wielokrotnego użytku prana jest poza zakładem w obiekcie wykonującym usługi pralnicze, co udokumentowane jest rachunkami za wykonane usługi.

#### ➤ *zakłady rehabilitacji leczniczej*

W **2015** roku przeprowadzono łącznie **3** kontrole wspólnie z ONS/EP-HKiŚ. Nie zastosowano sankcji karnych w postaci mandatu karnego i nie wydano decyzji administracyjnych i unieruchamiających. Obiekty oceniono jako dobre.

Obiekty podłączone są do sieci wodnej i kanalizacyjnej. W obiektach brak sprzętu jednorazowego użytku - nie wykonuje się zabiegów medycznych. Stosowana jest wyłącznie bielizna jednorazowego użytku. Nie wykazano nieprawidłowości w postępowaniu z odpadami komunalnymi.

Wydano **1 decyzję** o spełnieniu warunków rozporządzenia Ministra Zdrowia z dnia 26.06.2012r. w sprawie szczegółowych wymagań jakim powinny odpowiadać pod względem fachowym i sanitarnym pomieszczenia i urządzenia podmiotu wykonującego działalność leczniczą.

#### ➤ *inne zakłady opieki zdrowotnej*

Na terenie Rudy Śląskiej istnieje **19** obiektów.

W 2015r. skontrolowano 13 obiektów, a liczba przeprowadzonych w nich kontroli wyniosła 15.

Nie zastosowano sankcji karnych w postaci mandatu karnego i nie wydano decyzji administracyjnych i unieruchamiających. Wszystkie skontrolowane obiekty oceniono jako dostateczne.

Dodatkowo Sekcja HKiŚ przeprowadziła 7 kontroli w zakresie gospodarki odpadami medycznymi.

Wydano 4 decyzje o spełnieniu warunków Rozporządzenia Ministra Zdrowia z 26.06.2012r. w sprawie szczegółowych wymagań jakim powinny odpowiadać pod względem fachowym i sanitarnym pomieszczenia i urządzenia podmiotu wykonującego działalność leczniczą.

W punktach poboru materiału do badań wykonuje się tylko usługi medyczne w zakresie poboru materiału do badań. Używany jest wyłącznie sprzęt jednorazowego użytku. Obiekt wyposażony jest w umywalkę do mycia rąk, środek do dezynfekcji rąk.

W zakładach opieki domowej usługi medyczne wykonywane są wyłącznie w domu pacjentów. Pracownicy zakładów wyposażeni są do pracy w terenie w tzw. torby higieniczne na sprzęt jednorazowego użytku, wszelkiego rodzaju środki opatrunkowe oraz w pojemniki do gromadzenia odpadów medycznych.

#### ➤ *pogotowie ratunkowe*

W mieście Ruda Śląska zlokalizowana jest 1 Stacja Pogotowia Ratunkowego. Jest to budynek piętrowy, wolnostojący podłączony do sieci wodno-kanalizacyjnej i elektrycznej. Stacja Pogotowia Ratunkowego prowadzi wyłącznie wyjazdową pomoc medyczną. W obiekcie stacji nie są wykonywane usługi medyczne w systemie ambulatoryjnym.

Odpady medyczne powstają wyłącznie w miejscu wezwania. Stwierdzono, że zakład posiada prawidłowo opracowaną i wdrożoną procedurę postępowania z odpadami, prowadzi prawidłową segregację odpadów w miejscu ich powstawania – karetki są zaopatrzone w odpowiednie pojemniki i worki foliowe do ich składowania oraz instrukcje dotyczące zasad selektywnego zbierania odpadów.

Odpady z miejsc powstania przywożone są do urządzenia chłodniczego usytuowanego w wydzielonym pomieszczeniu, a następnie oddawane do utylizacji firmie specjalistycznej. W obiekcie znajduje się magazyn czystej i brudnej bielizny oraz pomieszczenie porządkowe służące do przechowywania sprzętu i środków do utrzymywania czystości.

## *pozostałe podmioty świadczące usługi medyczne nie będące podmiotami leczniczymi*

Do innych obiektów świadczących usługi medyczne nie będących podmiotami leczniczymi na terenie Rudy Śląskiej w 2015r. zaliczono 23 obiekty.

W 2015r. skontrolowano 19 obiektów, a liczba przeprowadzonych w nich kontroli wyniosła 19.

Nie zastosowano sankcji karnych w postaci mandatu karnego i nie wydano decyzji administracyjnych i unieruchamiających. Wszystkie skontrolowane obiekty oceniono jako dostateczne.

Dodatkowo Sekcja HKiŚ przeprowadziła 3 kontrole w zakresie postępowania odpadami medycznymi w punktach poboru materiału do badań.

### ➤ *wnioski końcowe*

W roku 2015r. ogółem przeprowadzono 349 kontroli m.in. w zakładach opieki zdrowotnej i prywatnych gabinetach. Placówki posiadają opracowane i wdrożone procedury higieniczne. Pracownicy kontrolowanych obiektów posiadają wystarczającą wiedzę z zakresu stosowania środków dezynfekcyjnych.

W zakładach opieki zdrowotnej przestrzegany jest zakaz palenia tytoniu, znaki zakazu umieszczone są w widocznych miejscach.

Proces sterylizacji w obiektach używających sprzęt i narzędzia wielorazowego użytku prowadzony jest wewnątrz na terenie obiektu w autoklawach i zewnętrznie na podstawie umowy z innym zakładem świadczącym usługi sterylizacyjne. W wyniku dokonanej oceny monitoringu skuteczności sterylizacji nie stwierdzono nieprawidłowości prowadzonych procesów.

Środki dezynfekcyjne w kontrolowanych placówkach używane były zgodnie z zaleceniami producentów i posiadały karty charakterystyki. Preparaty używane

są z zastosowaniem środków ochrony osobistej, zgodnie z zaleceniami producenta i dobierane odpowiednio do zagrożenia. Przy doborze preparatu uwzględniane jest spektrum i czas działania oraz stężenia roztworów. Roztwory robocze przygotowywane są bezpośrednio przed użyciem w sposób prawidłowy.

W nadzorowanych jednostkach zastrzeżeń nie budzi również gospodarka odpadami. Każdy zakład posiada komplet wymaganych dokumentów i stosuje się do wymogów rozporządzenia w tym zakresie. Czas przechowywania odpadów jest prawidłowy.

Wszystkie obiekty posiadają wystarczające zabezpieczenie w sprzęt jednorazowego użytku. W każdym przypadku sprzęt posiadał aktualny termin ważności i przechowywany był prawidłowo.

Wykonawstwo szczepień w zakładach opieki zdrowotnej prowadzone było zgodnie z aktualnym Programem Szczepień Ochronnych. Rozchód szczepionek i dokumentacja prawidłowe, sprawdzane na bieżąco. Transport wszystkich szczepionek odbywał się z zachowaniem łańcucha chłodniczego, zgodnie z opracowanymi procedurami.

#### Ponadto

Zgodnie z uchwałą Rady Miasta Ruda Śląska przeprowadzone zostały dwie powszechne akcje odszczurzenia – wiosenna i jesienna. Przebieg tych akcji nadzorowany był przez przedstawicieli PPIS w Rudzie Śląskiej. W związku z tym przeprowadzono 29 kontroli, sprawdzając stan porządkowy posesji oraz pomieszczeń piwnicznych (wywóz gabarytów), prawidłowość użycia preparatów przeciw gryzoniom (data ważności preparatu, karty charakterystyki), sposób rozmieszczenia informacji dla mieszkańców (ulotki informacyjne i ostrzegawcze) o prowadzonej akcji odszczurzenia.

## **- w zakresie Higieny Żywności i Żywności i Przedmiotów Użytku**

Przy planowaniu częstotliwości kontroli na rok **2015** w zakładach będących pod nadzorem PPIS w Rudzie Śląskiej uwzględniono następujące kryteria:

- wyniki przeprowadzonych kontroli w poprzednich latach (arkusz oceny zakładu z przeprowadzoną analizą ryzyka),
- interwencje stron,
- ocenę realizacji wdrożonych zasad GHP/GMP/HACCP,
- wyniki badań laboratoryjnych w przypadku obiektów produkcyjnych
- instrukcja robocza planowanie działań inspekcyjnych w województwie śląskim,
- Rozporządzenie 882/2004.

### ***Ocena stanu sanitarnego – ogólna***

W **2015** r. na terenie podległym PPIS w Rudzie Śląskiej działalność prowadziło **1310** zakładów (w tym **15** obiektów będących pod nadzorem Śląskiego Państwowego Wojewódzkiego Inspektora Sanitarnego), skontrolowano **690** zakładów. Do skontrolowania w **2015** r. zaplanowano **489** zakładów, z czego zostało skontrolowanych **404**, co stanowi **82,6%**. Przyczynami braku kontroli w **85** przypadkach były:

- likwidacja obiektu (**73** przypadki),
- zawieszenie prowadzenia działalności (**6** przypadków),
- obiekty zamknięte z różnych powodów (**5** przypadków),
- kontrola innego organu (**1** przypadek)

Poza przyjętym do realizacji planem pracy skontrolowano dodatkowo **286** obiektów. Reasumując w **2015** roku wykonano łącznie **1286** kontroli i rekontroli, z czego:

- **404** stanowiły kontrole zaplanowane w planie pracy na **2015r.**,
- **169** kontroli wykonano na wnioski stron o zatwierdzenie zakładu i wpis do rejestru,
- **357** związanych było z interwencjami, akcjami, przedsięwzięciami oraz poborem próbek (**114** kontroli interwencyjnych oraz **243** kontrole związane z akcjami, przedsięwzięciami oraz poborem próbek),
- **356** przeprowadzono dokonując kontroli sprawdzających.



W **2015** roku pod nadzorem było **1310** obiektów natomiast w **2014** roku **1464**.  
Ilość obiektów ogółem w **2015** r. zmniejszyła się o **154**.

Zmniejszyła się liczba:

- zakładów produkcji żywności o **1**,
- zakładów obrotu żywnością o **150**,
- zakładów żywienia zbiorowego typu otwartego o **6**,
- zakładów małej gastronomii o **4**.

Zwiększyła się liczba:

- zakładów żywienia zbiorowego zamkniętego o **2**,
- zakładów obrotu materiałami i wyrobami przezn. do kontaktu z żywnością o **1**.

Liczba wytwórni materiałów i wyrobów przeznaczonych do kontaktu z żywnością oraz obiektów obrotu kosmetykami pozostała bez zmian.

W nadzorowanych zakładach przeprowadzono **1286** kontroli i rekontroli.

Nałożono łącznie **199** mandatów na kwotę **48 750** PLN.

W **2015** roku wydano łącznie **194** decyzje administracyjne, w tym:

- **141** nakazujących usunięcie stwierdzonych uchybień sanitarno-technicznych, w tym
- **6** decyzji wstrzymania działalności (**4** sklepy, **1** kiosk na targowisku sprzedający inne środki spożywcze i **1** zakład żywienia zbiorowego zamkniętego),
- **17** umorzeń decyzji administracyjnych ze względu na likwidację obiektu,
- **35** decyzji prolongujących termin wykonania decyzji administracyjnych,
- **1** decyzję zmieniającą podmiot zobowiązany do usunięcia nieprawidłowości wskazanych w decyzji.

Ponadto wydanych zostało:

- **165** decyzji zatwierdzających,
- **11** decyzje zatwierdzające warunkowo,
- **7** decyzji przedłużających warunkowe zatwierdzenie,
- **40** decyzji zmieniających,
- **169** decyzji wykreślających.

W trakcie bieżącego nadzoru sanitarnego pobrano do badań laboratoryjnych łącznie **420** próbek, w tym:

- **383** próbki żywności,
- **20** próbek w kierunku zanieczyszczeń biologicznych
- **8** próbek przedmiotów użytku
- **4** próbki kosmetyków
- **5** próbek wymazów sanitarnych.

*Tabela nr 1 Liczba obiektów objętych nadzorem w latach 2014 i 2015.*

| Rodzaj obiektów objętych nadzorem  | Liczba obiektów |             | Kierunek zmian (+/-) |
|--|-----------------|-------------|----------------------|
|  | 2014            | 2015        |                      |
| Obiekty ogółem   | 1464            | <b>1310</b> | (-)                  |
| Zakłady produkcji żywności   | 48              | <b>47</b>   | (-)                  |
| Obiekty obrotu żywnością   | 1041            | <b>891</b>  | (-)                  |
| w tym:<br>środki transportu żywności   | 232             | <b>76</b>   | (-)                  |
| Zakłady żywienia zbiorowego otwarte  | 233             | <b>227</b>  | (-)                  |
| w tym:<br>zakłady małej gastronomii  | 138             | <b>134</b>  | (-)                  |
| Zakłady żywienia zbiorowego zamknięte  | 117             | <b>119</b>  | (+)                  |
| Wytwórnice materiałów i wyrobów przeznaczonych do kontaktu z żywnością       | 2               | <b>2</b>    | (=)                  |
| Miejsca obrotu materiałami i wyrobami przeznaczonymi do kontaktu z żywnością | 13              | <b>14</b>   | (+)                  |
| Zakłady produkujące, konfekcjonujące kosmetyki                               | 0               | <b>0</b>    | (=)                  |
| Obiekty obrotu kosmetykami   | 10              | <b>10</b>   | (=)                  |

## *Ocena stanu sanitarnego - szczegółowa*

### *- zakłady produkcji żywności.*

W roku **2015** w ewidencji znajdowało się **47** zakładów pod nadzorem PPIS w Rudzie Śląskiej, z czego skontrolowano **41**.

Wydano **26** decyzji administracyjnych, nie wydano decyzji wstrzymania działalności).

Nalożono **9** mandatów karnych na kwotę **2 050** PLN.

**Tabela nr 2 Stan sanitarny zakładów produkujących żywność w roku 2014 i 2015.**

| Lp. | Obiekty                                | Liczba obiektów skontrolowanych w 2014 roku |                          |                  | Liczba obiektów skontrolowanych w 2015 roku |                          |                  |
|-----|--|---|--------------------------|------------------|---|--------------------------|------------------|
|     |  | ogółem                                      | o złym stanie sanitarnym | % obiektów złych | ogółem                                      | o złym stanie sanitarnym | % obiektów złych |
| 1   | Wytwórnice lodów                       | 5   | -                        | -                | 5   | -                        | -                |
| 2   | Piekarnie                              | 13  | 1                        | 7,7%             | 10  | -                        | -                |
| 3   | Automaty do lodów                      | 4   | -                        | -                | 4   | -                        | -                |
| 4   | Ciastkarnie                            | 13  | 1                        | 7,7%             | 14  | -                        | -                |
| 5   | Wytwórnice wyrobów cukierniczych       | 1   | -                        | -                | 1   | -                        | -                |
| 6   | Przetwórnice owocowo-warzywne          | -   | -                        | -                | -   | -                        | -                |
| 7   | Wytwórnice napojów bezalkoholowych     | -   | -                        | -                | -   | -                        | -                |
| 8   | Browary                                | -   | -                        | -                | -   | -                        | -                |
| 9   | Wytwórnice używek                      | -   | -                        | -                | -   | -                        | -                |
| 10  | Zakłady garmażeryjne                   | 1   | -                        | -                | 1   | -                        | -                |
| 11  | Zakłady przemysłu zbożowo-młynarskiego | -   | -                        | -                | -   | -                        | -                |
| 12  | Wytwórnice makaronów                   | -   | -                        | -                | -   | -                        | -                |
| 13  | Wytwórnice koncentratów spożywczych    | -   | -                        | -                | -   | -                        | -                |
| 14  | Wytwórnia octu, musztardy i majonezu   | 1   | -                        | -                | 1   | -                        | -                |
| 15  | Wytwórnice środków dietetycznych       | -   | -                        | -                | -   | -                        | -                |
| 16  | Inne wytwórnice żywności               | 4   | -                        | -                | 5   | -                        | -                |
|     | Obiekty ogółem                         | 42  | 2                        | 4,76%            | 41  | 0                        | 0%               |

W 2015 roku w nadzorowanych zakładach produkujących żywność pobrano 41 próbek do badań mikrobiologicznych, organoleptycznych i zanieczyszczeń biologicznych (żadna próbka nie uległa dyskwalifikacji). Ponadto w nawiązaniu do „Planu pobierania próbek do badań żywności w ramach urzędowej kontroli i monitoringu dla PIS” na 2015 rok przeprowadzono 1 kontrolę w ciastkarni, w trakcie której dokonano badań przesiewowych (metoda szybka) tłuszczów smażalniczych używanych w zakładzie. Uzyskany wynik nie wykazał przekroczeń.

**- obiekty obrotu żywnością**

W roku 2015 skontrolowano 446 obiektów z 891 znajdujących się w rejestrze zakładów podlegających urzędowej kontroli organów PIS. Jeden obiekt znajdował się pod nadzorem ŚPWIS.

Wydano 90 decyzji administracyjnych, w tym 5 decyzji unieruchomienia zakładu (4 sklepy, 1 kiosk).

Nałożono 139 mandatów karnych na kwotę 32 500 PLN.

W 2015 roku w obiektach obrotu żywnością pobrano 354 próbki żywności, które przebadano w różnych kierunkach. 6 z przebadanych próbek zostało zakwestionowanych.

**Tabela nr 3 Stan sanitarny obiektów obrotu żywnością w roku 2014 i 2015.**

| Obiekty                       | Liczba obiektów skontrolowanych w 2014 roku |                          |                  | Liczba obiektów skontrolowanych w 2015 roku |                          |                  |
|-------------------------------|---|--------------------------|------------------|---|--------------------------|------------------|
|                               | ogółem                                      | o złym stanie sanitarnym | % obiektów złych | ogółem                                      | o złym stanie sanitarnym | % obiektów złych |
| Sklepy Spożywcze              | 324   | 1                        | 0,3%             | 279   | 14                       | 5,02%            |
| Kioski Spożywcze              | 87  | 1                        | 1,15%            | 105   | 4                        | 3,81%            |
| Magazyny Hurtowe              | 15  | -                        | -                | 17  | 1                        | 5,88%            |
| Obiekty ruchome i tymczasowe  | 6   | -                        | -                | 20  | -                        | -                |
| Środki transportu             | 19  | -                        | -                | 5   | -                        | -                |
| Inne obiekty obrotu żywnością | 9   | -                        | -                | 20  | -                        | -                |
| Obiekty ogółem                | 460   | 2                        | 0,43%            | 446   | 19                       | 4,26%            |

Do uchybień najczęściej występujących w zakresie stanu technicznego należą m.in.: brudne, popękane ściany i sufity (przyczyną czego często bywają szkody górnicze), zniszczone, trudno zmywalne posadzki.

Nieprawidłowości natury higienicznej (w dużej mierze zależne od zachowań personelu) to głównie: brak odzieży ochronnej, niehigieniczne odważanie środków spożywczych, porcjowanie i niehigieniczna sprzedaż, brak zachowania ciągłości łańcucha chłodniczego, wprowadzanie do obrotu środków spożywczych po terminie ich przydatności oraz nieprawidłowo oznakowanych.

W wyniku przeprowadzonych czynności kontrolnych **19** obiektów obrotu żywnością (**14** sklepów spożywczych, **4** kioski spożywcze oraz **1** hurtownia) zostało ocenionych jako niezgodne z wymaganiami. Najczęstszą przyczyną zakwalifikowania obiektu jako niezgodny z wymaganiami było stwierdzenie w trakcie kontroli przerwania ciągłości łańcucha chłodniczego.

Wystosowano **2** wnioski o ukaranie do ŚPWIS. Pierwszy w związku z prowadzeniem w hurtowni działalności w zakresie niezgodnym z decyzją o zatwierdzeniu zakładu, tj. prowadzeniem rozbioru drobiu. Drugi wniosek dotyczył natomiast prowadzenia w paczkarni ziół i przypraw działalności bez uzyskania w tym zakresie decyzji o zatwierdzeniu zakładu.

Ponadto do Sądu Rejonowego w Rudzie Śląskiej wystosowano **1** wniosek o ukaranie przedsiębiorcy w związku z wprowadzeniem do obrotu artykułów spożywczych po upływie terminu ich przydatności oraz niezachowaniem należytego stanu sanitarnego.

W wyniku przeprowadzonego postępowania sądowego na stronę nałożono karę grzywny w wysokości **300 PLN**.

#### Obrót żywnością w systemie targowiskowym, obnośnym i obwoźnym.

W nadzorowanych obiektach, w których prowadzona jest wieloletnia sprzedaż obserwuje się większą świadomość personelu wynikającą z przestrzegania Dobrych Praktyk Higienicznych w porównaniu do zakładów dopiero rozpoczynających działalność handlową.

W roku 2015 na terenie targowiska miejskiego w Rudzie Śląskiej – Wirek przeprowadzono **19** kontroli sanitarnych. Stan techniczny nie budził zastrzeżeń, nie wydano

decyzji administracyjnych. Kioski na bieżąco są modernizowane a ich stan techniczny ulega poprawie. W trakcie kontroli nałożono **5** mandatów karnych w łącznej wysokości **1 800** PLN.

Ponadto przeprowadzono **7** kontroli w związku ze zgłoszeniami interwencji. **2** kontrole interwencyjne przeprowadzone były z udziałem przedstawiciela Inspekcji Weterynaryjnej w związku z sygnałem wprowadzania do obrotu handlowego produktów pochodzenia zwierzęcego bez nadzoru organów Inspekcji Weterynaryjnej. Dodatkowo na terenie targowisk znajdujących się w dzielnicach: Wirek i Nowy Bytom oraz na placu handlu obwoźnego w Halembie przeprowadzono **8** kontroli sanitarnych związanych z dokumentacją potwierdzającą pochodzenie mięsa i wyrobów wędliniarskich. W trakcie kontroli nie stwierdzono nieprawidłowości.

#### **- zakłady żywienia zbiorowego.**

W **2015** roku znajdowało się w rejestrze **346** obiektów (w tym **14** będących pod nadzorem WSSE w Katowicach), z czego skontrolowano **188** obiektów.

Wydano łącznie na zakłady żywienia zbiorowego **78** decyzji administracyjnych dotyczące uchybień sanitarno – technicznych, w tym **1** decyzję unieruchomienia zakładu żywienia zamkniętego.

Winnych uchybień ukarano mandatami karnymi w ilości **51** na łączną kwotę **14 200** PLN.

Najczęstsze uchybienia to:

- niewłaściwa jakość surowców wykorzystywanych do produkcji
- nieprawidłowy stan sanitarny
- brak regularnych zapisów procesów produkcyjnych,
- brak pełnej identyfikacji surowców i gotowych produktów,
- nieprawidłowe przechowywanie surowców, półproduktów i wyrobów gotowych.

W wyniku przeprowadzonych czynności kontrolnych **1** zakład żywienia zbiorowego otwartego został oceniony jako niezgodny z wymaganiami (punkt małej gastronomii).

W ramach nadzoru w obiektach żywienia zbiorowego pobrano do badań laboratoryjnych **15** próbek.

**Tabela nr 4 Ocena stanu sanitarnego obiektów żywienia zbiorowego w latach 2014 - 2015.**

| Lp. | Rodzaj obiektów                             | Liczba obiektów skontrolowanych w 2014 roku |                          |                    | Liczba obiektów skontrolowanych w 2015 roku |                          |                    |
|-----|---|---|--------------------------|--------------------|---|--------------------------|--------------------|
|     |   | ogółem                                      | o złym stanie sanitarnym | % obiektów w złych | ogółem                                      | o złym stanie sanitarnym | % obiektów w złych |
| 1.  | Zakłady żywienia zbiorowego - typ otwarty   | 170   | 1                        | 0,59%              | <b>136</b>                                  | <b>1</b>                 | <b>0,74%</b>       |
| 2.  | w tym zakłady małej gastronomii             | 86  | -                        | -                  | <b>74</b>                                   | <b>1</b>                 | <b>1,35</b>        |
| 3.  | Zakłady zbiorowego żywienia - typ zamknięty | 96  | -                        | -                  | <b>52</b>                                   | -                        | -                  |
|     | Obiekty ogółem                              | 266   | 1                        | 0,37%              | <b>188</b>                                  | <b>1</b>                 | <b>0,53%</b>       |

**- zakłady żywienia zbiorowego typu otwartego.**

W **2015** roku skontrolowano **136** obiektów z **227** znajdujących się w rejestrze zakładów podlegających urzędowej kontroli organów PIS.

Wydano łącznie **65** decyzje administracyjne. Winnych zaniedbań ukarano **46** mandatami karnymi na kwotę **12 600** PLN.

**- mała gastronomia.**

Spośród **134** zakładów tej grupy skontrolowano **74**. W większości obiektów stosuje się podgrzewanie dań gotowych, podawanych do konsumpcji na naczyniach jednorazowego użytku.

Wydano **25** decyzji administracyjnych na uchybienia techniczne.

Winnych uchybień sanitarnych ukarano **20** mandatami karnymi na łączną kwotę **5 100** PLN.

W punktach małej gastronomii nie pobrano próbek do badań laboratoryjnych. W nawiązaniu do „Planu pobierania próbek do badań żywności w ramach urzędowej kontroli i monitoringu dla PIS” na **2015** rok przeprowadzono **2** kontrole w zakładach małej gastronomii. W trakcie kontroli dokonano badań przesiewowych (metoda szybka) tłuszczów smażalniczych używanych w zakładzie. Uzyskane wyniki nie wykazały przekroczeń.

***- zakłady żywienia zbiorowego typu zamkniętego.***

W **2015** roku skontrolowano **52** zakłady ze **119** znajdujących się pod nadzorem PPIS w Rudzie Śląskiej.

Wydano **13** decyzji administracyjnych, w tym **1** decyzję wstrzymania działalności (ośrodek adaptacyjny dla dzieci niepełnosprawnych).

Winnych ukarano **5** mandatami karnymi na kwotę **1 600** PLN.

W **2015** nie dokonano analizy sposobu żywienia w obiektach żywienia zbiorowego zamkniętego.

***- ocena transportu żywności***

W **2015** roku skontrolowano **5** środków transportu.

Nie nałożono mandatów karnych.

Nie przeprowadzono kontroli pojazdów z udziałem innych służb.

***- jakość zdrowotna środków spożywczych***

W **2015** r. pobrano do badań **420** planowanych próbek (w tym **20** prób w kierunku zanieczyszczeń biologicznych, **8** próbek przedmiotów użytku, **4** próbki kosmetyków, **5** próbek wymazów sanitarnych). Zgodnie z „Planem poboru próbek na **2015** r. w ramach urzędowej kontroli żywności i monitoringu” pobrano **100%** zaplanowanych próbek. Ponadto pobrano **115** próbek środków spożywczych w ramach poboru celowanego, co stanowi **27,4%** ogólnego poboru próbek.

Jednocześnie dokonano **169** ocen znakowania próbek przebadanych w różnych kierunkach.



***- jakość zdrowotna krajowych środków spożywczych***

W **2015** roku przebadano laboratoryjnie **402** próbki krajowych środków spożywczych pobranych w różnych obiektach żywieniowo-żywnościowych, w tym **382** próbki środków spożywczych przebadano w różnych kierunkach oraz **20** próbek w kierunku zanieczyszczeń biologicznych.

Zakres badań obejmował parametry mikrobiologiczne, fizyko-chemiczne, organoleptyczne, obecność zanieczyszczeń, w tym szkodników i ich pozostałości.

Przebadano ogółem:

- pod względem mikrobiologicznym – **208** próbek,
- pod względem fizyko-chemicznym – **86** próbek
- pod względem organoleptycznym – **74** próbek,
- pod względem oznakowania – **166** próbek
- pod względem obecności zanieczyszczeń biologicznych – **20** próbek,
- pod względem zanieczyszczeń fizycznych – **12** próbek.

Z pobranych próbek **6** uległo dyskwalifikacji, w tym **1** próbka pod względem zawartości substancji dodatkowych i **5** pod względem mikrobiologicznym.

**Tabela nr 5 Ocena jakości zdrowotnej krajowych środków spożywczych w latach 2014 - 2015**

| Lp. | Rodzaj artykułu spożywczego                  | % próbek kwestionowanych |             | w tym      |             |   |    |
|-----|--|--------------------------|-------------|------------|-------------|---|----|
|     |  | Rok 2014                 | Rok 2015    | M          | CH          | O | SZ |
| 1   | Ciastka z kremem                             | <b>0,8</b>               | <b>5,05</b> | <b>2,4</b> | -           | - | -  |
| 2   | Napoje alkoholowe                            | -                        | -           | -          | -           | - | -  |
| 3   | Mrożonki z wyjątkiem owoców i warzyw         | -                        | -           | -          | -           | - | -  |
| 4   | Tłuszcze zwierzęce                           | -                        | -           | -          | -           | - | -  |
| 5   | Wyroby garmazeryjne                          | -                        | -           | -          | -           | - | -  |
| 6   | Przetwory zbożowo-mączne                     | -                        | -           | -          | -           | - | -  |
| 7   | Ryby i przetwory rybne                       | -                        | -           | -          | -           | - | -  |
| 8   | Pieczywo w tym cukiernicze suche             | -                        | -           | -          | -           | - | -  |
| 9   | Mięso i przetwory mięsne                     | -                        | -           | -          | -           | - | -  |
| 10  | Owoce, warzywa, grzyby i przetwory           | -                        | <b>6,7</b>  | -          | <b>1,16</b> | - | -  |
| 11  | Masło  | -                        | -           | -          | -           | - | -  |
| 12  | Napoje bezalkoholowe                         | -                        | -           | -          | -           | - | -  |
| 13  | Mieszanki tłuszczów zwierzęcych i roślinnych | -                        | -           | -          | -           | - | -  |
| 14  | Mleko spożywcze (płynne)                     | -                        | -           | -          | -           | - | -  |
| 15  | Przetwory mleczne                            | -                        | -           | -          | -           | - | -  |
| 16  | Cukier i wyroby cukiernicze                  | -                        | -           | -          | -           | - | -  |
| 17  | Koncentraty                                  | -                        | -           | -          | -           | - | -  |
| 18  | Lody   | -                        | -           | -          | -           | - | -  |
| 19  | Konserwy owocowe, warzywne, warzywno-mięsne  | -                        | -           | -          | -           | - | -  |
| 20  | Mieszanki dla niemowląt                      | -                        | -           | -          | -           | - | -  |
| 21  | Używki                                       | -                        | -           | -          | -           | - | -  |
| 22  | Konserwy mięsne                              | -                        | -           | -          | -           | - | -  |
| 23  | Mleko w proszku                              | -                        | -           | -          | -           | - | -  |
| 24  | Środki dietetyczne                           | -                        | -           | -          | -           | - | -  |
| 25  | Konserwy rybne                               | -                        | -           | -          | -           | - | -  |
| 26  | Tłuszcze roślinne                            | -                        | -           | -          | -           | - | -  |
| 27  | Odżywki suche                                | -                        | -           | -          | -           | - | -  |
| 28  | Inne artykuły spożywcze                      | -                        | -           | -          | -           | - | -  |
|     | <b>Ogółem</b>                                | <b>1,28</b>              | <b>1,42</b> | <b>2,4</b> | <b>1,16</b> | - | -  |

W związku z 1 zgłoszonym podejrzeniem zatrucia pokarmowego do badań laboratoryjnych pobrano 8 próbek w kierunku mikrobiologii (3 próbki żywności, 4 wymazy z rąk, 1 wymaz z powierzchni kontaktujących się z żywnością).

**- jakość zdrowotna środków spożywczych z importu i Unii Europejskiej**

W **2015** roku nie pobrano do badań laboratoryjnych próbek żywności pochodzących z importu natomiast pobrano **6** próbek z Unii Europejskiej. Żadna z pobranych próbek nie uległa dyskwalifikacji.

**- nadzór nad przedmiotami użytku**

**Tabela nr 7** Wytwórnice materiałów i wyrobów przeznaczonych do kontaktu z żywnością, kosmetyków oraz miejsca obrotu w latach **2014 - 2015**.

| Rodzaj obiektu  | Liczba obiektów prowadzących działalność |          | Kierunek zmian przybyło/ubyło |
|---|--|----------|-------------------------------|
|   | Rok 2014                                 | Rok 2015 |                               |
| Wytwórnice ogółem   | 2  | 2        | (=)                           |
| w tym:<br>materiałów i wyrobów przeznaczonych do kontaktu z żywnością   | 2  | 2        | (=)                           |
| produkcji, konfekcjonowania kosmetyków                                  | -  | -        | -                             |
| Miejsca obrotu ogółem   | 23                                       | 24       | (=)                           |
| w tym:<br>materiałami i wyrobami przeznaczonymi do kontaktu z żywnością | 13                                       | 14       | (+)                           |
| kosmetykami   | 10                                       | 10       | (=)                           |

W **2015** roku przeprowadzono **7** kontroli w wytwórniach i obiektach obrotu materiałami i wyrobami przeznaczonymi do kontaktu z żywnością oraz **13** kontroli w obiektach obrotu kosmetykami.

W roku sprawozdawczym do badań laboratoryjnych pobrano **8** próbek przedmiotów użytku w kierunku fizyko-chemicznym.

Ponadto w obiektach obrotu kosmetykami do badań pobrano **4** próbki kosmetyków. Żadna z pobranych próbek nie została zakwestionowana.

**Tabela nr 8** Liczba zbadanych próbek materiałów i wyrobów przeznaczonych do kontaktu z żywnością oraz kosmetyków w latach 2014 - 2015.

| Próbki  | Liczba próbek zbadanych w 2014 roku |                   |                  | Liczba próbek zbadanych w 2015 roku |                   |                  |
|---|-------------------------------------|-------------------|------------------|-------------------------------------|-------------------|------------------|
|   | ogółem                              | zakwestionowanych | % kwestionowania | ogółem                              | zakwestionowanych | % kwestionowania |
| materiałów i wyrobów przeznaczonych do kontaktu z żywnością oraz kosmetyków | -                                   | -                 | -                | 12                                  | -                 | -                |

Stan sanitarno-techniczny obiektów należących do tych grup nie budzi zastrzeżeń (zaliczono tutaj wytwórnię opakowań do żywności zgrzewającą rękawy foliowe, wytwórnię podręcznych sprzętów plastikowych, hurtownie wprowadzające do obrotu materiały mające kontakt z żywnością oraz sklepy z kosmetykami).

***- nadzór nad importem/eksportem.***

PSSE w Rudzie Śląskiej nie sprawuje nadzoru nad importem i eksportem, ponieważ na terenie miasta brak jest zakładów prowadzących działalność w w/w zakresie.

***- krótka charakterystyka prowadzonych akcji i współpracy z innymi komórkami i służbami kontroli***

W roku sprawozdawczym przeprowadzono następujące akcje:

- wypoczynek zimowy
- wypoczynek letni
- bezpieczeństwo żywności i żywienia w trakcie trwania imprez masowych
- żywienie na wagę zdrowia
- etykieta informacją dla klienta
- papierosy
- badanie tłuszczu do smażenia pod kątem zawartości związków polarnych

- nadzór nad kosmetykami
- afrykański pomór świń.
- nadzór nad wprowadzaniem do obrotu grzybów

***- współpraca z innymi służbami kontroli***

W minionym roku prowadzono współpracę z innymi służbami kontroli tj.:

- Strażą Miejską,
- Policją
- Państwową Inspekcją Weterynaryjną
- Państwową Inspekcją Handlową,
- Państwową Inspekcją Farmaceutyczną,
- Powiatowym Urzędem Pracy w Rudzie Śląskiej,
- Państwową Inspekcją Pracy
- Urzędem Skarbowym
- Urzędem Miasta

W roku sprawozdawczym przeprowadzono **10** akcji, z tego **5** wspólnie z innymi komórkami stacji:

- **1** z Sekcją HKiŚ (bezpieczeństwo żywności i żywienia w trakcie trwania imprez masowych),
- **2** z Sekcją HDiM (wypoczynek letni i zimowy),
- **2** z Samodzielnym Stanowiskiem ds. Oświaty Zdrowotnej (żywienie na wagę zdrowia oraz nadzór nad przestrzeganiem ustawy o wyrobach tytoniowych)

Akcja „Wypoczynek zimowy”.

Akcja „Wypoczynek zimowy” została przeprowadzona wspólnie z Sekcją HDiM w trakcie trwania ferii zimowych dla dzieci i młodzieży. Dokonano **10** kontroli w wyniku których nie podjęto działań represyjnych.

Akcja „Wypoczynek letni”.

W okresie trwania wakacji letnich przeprowadzono wspólnie z Sekcją HDiM akcję „Wypoczynek letni”. Dokonano **4** kontroli sanitarnych w zakładach żywienia zbiorowego zamkniętego, w wyniku których nie podjęto działań represyjnych.

#### Akcja „Bezpieczeństwo żywności i żywienia w trakcie trwania imprez masowych”.

W 2015 roku na terenie miasta Ruda Śląska zorganizowano **3** imprezy masowe, w trakcie trwania których wspólnie z Sekcją HKiŚ przeprowadzono **11** kontroli w obiektach prowadzących działalność gastronomiczną:

- „Dni Rudy Śląskiej”: przeprowadzono **5** kontroli sanitarnych oraz **2** kontrole sprawdzające w związku ze stwierdzonymi nieprawidłowościami. Winnych uchybień ukarano **2** mandatami karnymi na łączną kwotę **200** PLN
- „Noc Świętojańska”: skontrolowano **2** obiekty. W wyniku podjętych czynności kontrolnych za stwierdzone uchybienia ukarano przedsiębiorcę **1** mandatem karnym na kwotę **100** PLN
- „Lato z Radiem 2015”: przeprowadzono **2** kontrole. W związku ze stwierdzonymi nieprawidłowościami nałożono **1** mandat karny na kwotę **300** PLN

Do najczęściej stwierdzanych nieprawidłowości zalicza się brak środka do dezynfekcji, przerwanie ciągłości łańcucha chłodniczego, niewłaściwe przechowywanie oraz oznakowanie środków spożywczych.

#### Akcja „Żywienie na wagę zdrowia”.

W **2015** roku przystąpiono do realizacji III edycji programu edukacyjnego „Żywienie na wagę zdrowia”, do uczestnictwa w którym wytypowano **46** placówek nauczania i wychowania. **30** obiektów dostarczyło jadłospisy dekadowe celem dokonania oceny teoretycznej - **1** żłobek, **18** przedszkoli, **9** szkół podstawowych i **2** gimnazja. **16** placówek nie przekazało jadłospisów do analizy – **6** przedszkoli, **7** szkół podstawowych, **2** gimnazja, **1** zespół szkół ponadgimnazjalnych. Zgodnie z przesłanymi pisemnymi oświadczeniami główną przyczyną nie nadesłania jadłospisów były braki personalne.

Dodatkowo w **2015** roku dokonano oceny jadłospisów nadesłanych w trakcie trwania II edycji programu. **18** jadłospisów spełniało normy opracowane przez IŻŻ – **1** żłobek, **8** przedszkoli, **5** szkół podstawowych, **3** gimnazja, **1** zespół szkolno-przedszkolny.

2 jadłospisy zostały ocenione negatywnie (2 przedszkola) z powodu niskiej zawartości podstawowych składników odżywczych i składników mineralnych w podawanych daniach w stosunku do norm żywieniowych. 2 z przesłanych do analizy jadłospisów nie zostało ocenionych (1 przedszkole, 1 szkoła podstawowa) ze względu na użycie niewłaściwych jednostek odnoszących się do ilości wykorzystanych produktów oraz brak jednoznacznych informacji dotyczących liczby żywionych dzieci w danym dniu.

#### Akcja „Etykieta informacją dla konsumenta”.

Celem akcji była kontrola przedsiębiorców produkujących żywność w zakresie prawidłowości znakowania środków spożywczych zgodnie z rozporządzeniem Ministra Rolnictwa i Rozwoju Wsi z dnia 23.12.2014r. w sprawie znakowania poszczególnych środków spożywczych. Akcja realizowana była w 3 etapach.

W ramach etapu I przeprowadzono 35 kontroli (15 ciastkarni, 6 piekarni, 5 automatów do lodów, 6 wytwórni lodów oraz 3 obiekty ruchome i tymczasowe). W związku ze stwierdzonymi nieprawidłowościami wydano 9 decyzji administracyjnych.

W trakcie II etapu przeprowadzono 18 kontroli (3 obiekty ruchome i tymczasowe, 2 zakłady garmażeryjne, 2 wytwórnie lodów, 5 piekarni, 6 ciastkarni). W związku ze stwierdzonymi nieprawidłowościami wydano 1 decyzję administracyjną.

W trakcie III etapu przeprowadzono 8 kontroli (1 piekarnia, 5 ciastkarni, 2 obiekty ruchome i tymczasowe). Nie wydano decyzji administracyjnych.

Łącznie w trakcie trwania akcji przeprowadzono 61 kontroli oraz wydano 10 decyzji administracyjnych. Nie wystosowano wniosków w sprawie wymierzenia kary pieniężnej.

#### Akcja „Przestrzeganie zapisów ustawy o wyrobach tytoniowych”.

Celem akcji była kontrola przedsiębiorców w zakresie prawidłowości stosowania przepisów ustawy Ministra Zdrowia z dnia 9 listopada 1995r. o ochronie zdrowia przed następstwami używania tytoniu i wyrobów tytoniowych. W trakcie przeprowadzania akcji przeprowadzono 55 kontroli sanitarnych zgodnie z planem pracy, podczas których zwrócono szczególną uwagę na stosowanie przepisów dotyczących zakazu palenia w obiektach rozrywkowo-gastronomicznych (19 zakładów żywienia zbiorowego typu otwartego,

**35** zakładów małej gastronomii, **1** inny zakład obrotu). W wyniku podjętych działań nałożono **1** mandat karny na kwotę **300** PLN. Akcja koordynowana była przez Samodzielne Stanowisko ds. Oświaty Zdrowotnej.

#### Akcja „Badanie tłuszczów do smażenia pod kątem zawartości związków polarnych”

W nawiązaniu do „Planu pobierania próbek do badania żywności w ramach urzędowej kontroli i monitoringu dla PIS” na **2015** r. kontynuowano badania dot. tłuszczów przeznaczonych do smażenia pod kątem zawartości związków polarnych. W ramach akcji przeprowadzono **3** kontrole: **2** w zakładach małej gastronomii oraz w **1** ciastkarni. W trakcie kontroli dokonano badań przesiewowych (metodą szybką) tłuszczów smaźalniczych używanych w zakładzie. Uzyskane wyniki nie wykazały przekroczeń.

#### Akcja „Nadzór nad kosmetykami”.

W **2015** roku zrealizowano akcję nadzoru nad stosowaniem oświadczeń o produktach kosmetycznych. W związku z powyższym zaplanowano przeprowadzenie **5** kontroli w obiektach prowadzących działalność z zakresu wprowadzania do obrotu kosmetyków – kontrole zrealizowane w **100%**. Ponadto pracownicy na bieżąco monitorowali i śledzili reklamy zamieszczone w mediach i innych środkach przekazu, takich jak telewizja, internet, gazetki reklamowe, pisma kobiece. W wyniku podjętych czynności nie stwierdzono nieprawidłowości w zakresie stosowania oświadczeń kosmetycznych.

#### Akcja „Afrykański pomór świń”.

Akcja odbyła się w związku z wystąpieniem afrykańskiego pomoru świń na terytorium Litwy. W trakcie trwania akcji przeprowadzono **8** kontroli sanitarnych w obiektach obrotu. W trakcie przeprowadzania czynności kontrolnych zwrócono szczególną uwagę na możliwość identyfikacji mięsa i wyrobów wędliniarskich wprowadzanych do obrotu. Nie stwierdzono nieprawidłowości w powyższym zakresie.

#### Akcja „Nadzór nad wprowadzaniem do obrotu grzybów”.

W ramach akcji oceniano prawidłowość przechowywania i sprzedaży grzybów świeżych zgodnie z rozporządzeniem ministra zdrowia z dnia 17 maja 2011 roku w sprawie grzybów dopuszczonych do obrotu lub produkcji przetworów grzybowych, środków



spożywczych zawierających grzyby oraz uprawnień klasyfikatora grzybów i grzyboznawcy. Zaplanowano do realizacji **11** kontroli, z których przeprowadzono **8**.

Trzy z zaplanowanych obiektów uległy likwidacji. Ponadto **1** obiekt został skontrolowany ponadplanowo. Łącznie przeprowadzono **9** kontroli, w wyniku których nałożono za stwierdzone nieprawidłowości **1** mandat karny na kwotę **300** PLN.

➤ *interwencje*

Przeprowadzono łącznie **114** kontroli tematycznych w związku z interwencjami stron oraz zgłoszeniami dotyczącymi systemu RASFF, w tym:

- **83** kontrole dotyczące interwencji stron,
- **31** kontroli w ramach systemu RASFF.

W **43** przypadkach przeprowadzone kontrole interwencyjne potwierdziły zarzuty w całości bądź częściowo, natomiast w **31** nie stwierdzono nieprawidłowości. Dodatkowo **2** zgłoszenia interwencji przekazano innemu organowi kontrolnemu zgodnie z kompetencjami oraz **1** do Straży Miejskiej w Rudzie Śląskiej.

Głównymi zarzutami były: zły stan higieniczny obiektów, niewłaściwa jakość środków spożywczych, brak higienicznej sprzedaży, nieprawidłowe przechowywanie artykułów spożywczych, obecność szkodników, niewłaściwa gospodarka odpadami. W ramach nadzoru rozpatrywano również anonimowe, pisemne i telefoniczne sygnały dotyczące nieprawidłowości w nadzorowanych obiektach, głównie stanu sanitarnego.

W ramach rozpatrzonych **4** interwencji stron przekazano do badań laboratoryjnych **4** próbki.

Ponadto w ramach działań podjętych na skutek zgłoszonych interwencji za uchybienia natury sanitarnej winnych ukarano **41** mandatami karnymi na łączną kwotę **12 700** PLN.

**- wnioski końcowe**

Celem zapewnienia właściwej jakości zdrowotnej oraz bezpieczeństwa produkowanej i wprowadzanej do obrotu żywności kontynuowane będą następujące zamierzenia:

1. Pogłębianie wiedzy związanej z obowiązującymi przepisami prawnymi celem biegłego posługiwania się nimi w bieżącym nadzorze.
2. Podejmowanie działań mających na celu zwiększenie liczby obiektów z wdrożonym systemem HACCP celem zapewnienia właściwej jakości zdrowotnej oraz bezpieczeństwa produkowanej i wprowadzanej do obrotu żywności.
3. Doskonalenie i koordynacja działań oraz rozszerzenie współpracy z innymi jednostkami w ramach systemu RASFF i RAPEX
4. Egzekwowanie od przedsiębiorców na wszystkich etapach łańcucha żywnościowego stosowania rozporządzenia nr 1169/2011 w sprawie przekazywania konsumentom informacji na temat etykietowanie żywności
5. Nacisk na analizę dokumentacji pozwalającej na pełną identyfikację wprowadzanych do obrotu i używanych do produkcji środków spożywczych

## **- w zakresie Higieny Komunalnej i Środowiska**

Stan obiektów na dzień **31.12.2015** r. wyniósł **391**.

W **2015** roku przeprowadzono łącznie **481** kontroli.

Wydano **131** decyzji, w tym:

- **88** decyzje płatnicze
- **43** decyzje administracyjne, w tym:
  - 19** decyzji merytorycznych
  - 5** decyzji prolongujących
  - 16** decyzji na ekshumacje
  - 2** inne /ocena higieniczna; PWiK – zatwierdzająca/
  - 1** decyzja umarzająca

oraz:

- **24** postanowienia zezwalające na sprowadzenie szczątków ludzkich
- **3** opinie na imprezę masową

Pobrano **539** próbek wody do badań laboratoryjnych w ramach prowadzonego monitoringu kontrolnego i przeglądowego, dokonując **539** oznaczeń chemicznych i **539** oznaczeń fizycznych.

### ***stan sanitarny obiektów użyteczności publicznej***

#### **➤ *ustępy publiczne***

Na terenie Rudy Śląskiej znajdują się **2** ustępy publiczne, skanalizowane.

W **2015** roku w obiektach tych przeprowadzono **2** kontrole.

Ustępy publiczne są czynne przez cały rok. Skontrolowane obiekty podłączone są do sieci wodno-kanalizacyjnej i energetycznej. Gospodarka odpadami komunalnymi prowadzona jest prawidłowo. Zapas środków higieny, myjących i dezynfekujących wystarczający, przechowywany w obiektach w wydzielonym miejscu.

Podczas przeprowadzonych kontroli nie stwierdzono uchybień sanitarno – technicznych, nie wydano w związku z tym decyzji administracyjnych, unieruchamiających.

Na podstawie przeprowadzonych kontroli stan sanitarno - techniczny skontrolowanych ustępów oceniono jako dobry.

➤ *ustępy ogólnodostępne*

W ewidencji obiektów będących pod nadzorem PPIS w Rudzie Śląskiej znajdują się **3** ustępy ogólnodostępne zlokalizowane na terenie obiektów handlowych. W **2015** roku skontrolowano wszystkie obiekty, przeprowadzając łącznie **3** kontrole.

W trakcie kontroli stan sanitarno – techniczny ustępów nie budził zastrzeżeń. Obiekty te są na bieżąco sprzątane. Zapas środków higieny, myjących i dezynfekcyjnych wystarczający, przechowywany w wydzielonych pomieszczeniach. Wydzielone są oddzielne kabiny przystosowane dla potrzeb osób niepełnosprawnych.

Podczas przeprowadzonych kontroli nie stwierdzono uchybień sanitarno – technicznych, nie wydano w związku z tym decyzji administracyjnych, unieruchamiających.

Na podstawie przeprowadzonych kontroli stan sanitarno - techniczny skontrolowanych ustępów oceniono jako dobry.

➤  *pływalnie kryte*

W **2015** roku pod nadzorem PPIS w Rudzie Śląskiej były **4** baseny kryte:

- basen w Rudzie Śląskiej 1 przy ul. Chryzantem,
- basen w Rudzie Śląskiej 7 przy ul. Oświęcimskiej 90,
- basen w Rudzie Śląskiej 9 przy ul. Pokoju 13,
- Park wodny „Aquadrom” w Rudzie Śląskiej 6 przy ul. Kłodnickiej 95a.

W roku **2015** skontrolowano wszystkie obiekty przeprowadzając łącznie **11** kontroli.

W basenach krytych nadzór prowadzony jest przez cały rok. Wykonywane są kontrole sanitarne obiektów, jak również jakości wody w nieckach basenowych. Obiekty te funkcjonują w budynkach wolnostojących podłączonych do miejskiej sieci wodno-kanalizacyjnej i energetycznej. Wszystkie niecki basenowe wyposażone są w urządzenia do uzdatniania i dezynfekcji wody. Kryte baseny wyposażone są w przebieralnie dla użytkowników połączone bezpośrednio z natryskami i ubikacjami.

Podczas kontroli przeprowadzonych w **2015** roku nie zastosowano sankcji karnych w postaci mandatu karnego.

Stan sanitarno - techniczny skontrolowanych basenów krytych oceniono jako dobry.

➤ *plywalnie odkryte*

W **2015** roku pod nadzorem PPIS w Rudzie Śląskiej był **1** basen odkryty sezonowy w Rudzie Śląskiej 9 przy ul. Ratowników 2. W obiekcie przeprowadzono **2** kontrole.

W **2015** roku basen sezonowy został zmodernizowany. Na terenie obiektu znajdują się **3** niecki basenowe, ze stali nierdzewnej, z systemem zamkniętego obiegu wody z czynnym przelewem.

W sezonie letnim prowadzony był wzmożony nadzór sanitarny nad w/w obiektem i jakością wody w nieckach basenowych. Do dyspozycji użytkowników basenu wydzielone zostało zaplecze higieniczno-sanitarne tj. ustępy, przebieralnie i natryski przy nieckach basenowych. Wydzielona jest ubikacja oraz przebieralnia dla osób niepełnosprawnych. Teren basenu sezonowego wyposażony był w odpowiednią ilość koszy na śmieci i wydzielony placzyk gospodarczy z pojemnikami zamykanymi opróżnianymi według potrzeb.

W trakcie przeprowadzonych kontroli stan sanitarno-technicznym oceniono jako dobry.

➤ *domy pomocy społecznej*

W roku **2015** pod nadzorem PPIS w Rudzie Śląskiej znajdowało się **9** placówek, w tym **2** placówki czasowego pobytu.

Skontrolowano **7** obiektów, przeprowadzając łącznie **7** kontroli.

W obiektach czasowego pobytu dla pensjonariuszy przygotowane są pokoje wypoczynkowe, sale i świetlice oraz ubikacje. Ubikacje i pomieszczenia higieniczne przystosowane są dla osób niepełnosprawnych. Wszystkie obiekty posiadają sprzęt i środki do utrzymywania bieżącej czystości i porządku przechowywane w tzw. składzikach porządkowych wyposażonych w wodę bieżącą i zlew do mycia sprzętu.

Obiekty usytuowane są w budynkach wolnostojących. Do dyspozycji pensjonariuszy obiektów całodobowych przeznaczone są pokoje 1, 2, 3 osobowe, zaplecze higieniczno-sanitarne (ubikacje, łazienki i prysznice) przy pokojach lub w ciągach komunikacyjnych. Ubikacje

i pomieszczenia higieniczne przystosowane są dla osób niepełnosprawnych. Wszystkie obiekty posiadają odpowiedni sprzęt i środki do utrzymania bieżącej czystości i porządku przechowywane w tzw. składzikach porządkowych, wyposażonych w wodę bieżącą i zlew do mycia sprzętu. Obiekty te posiadają magazyny czystej i brudnej bielizny. Bielizna w części obiektów prana jest na miejscu w przystosowanych do tego pomieszczeniach, bądź w pralniach miejskich, co udokumentowane jest umowami na piśmie.

Stan higieniczno - sanitarny skontrolowanych obiektów oceniono jako dobry.

➤ *inne jednostki organizacyjne pomocy społecznej.*

Ośrodek Terapii Zajęciowej w Rudzie Śląskiej 6 przy ul. Kłodnickiej 103 i 91 usytuowany jest w budynkach wolnostojących. Do dyspozycji osób niepełnosprawnych wydzielone zostały pomieszczenia: rehabilitacyjne, muzykoterapii, doświadczania świata oraz szatnia i sanitariaty. Ośrodek posiada odpowiedni sprzęt i środki do utrzymania czystości i porządku.

W **2015** roku w obiekcie przeprowadzono **1** kontrolę, a stan saniatrno - techniczny oceniono jako dobry.

➤ *placówki zapewniające całodobową opiekę.*

W Rudzie Śląskiej funkcjonuje jedna placówka zapewniająca całodobową opiekę – Dom opieki „Familia” w Rudzie Śląskiej 7 przy ul. Wyzwolenia 12. W **2015** roku w/w obiekcie przeprowadzono **1** kontrolę.

Obiekt usytuowany jest w budynku wolnostojącym, podłączonym do sieci wodno – kanalizacyjnej i energetycznej. W domu opieki zapewniono **8** miejsc dla kobiet w podeszłym wieku wymagających całodobowej opieki. Do dyspozycji pensjonariuszek przeznaczone są pokoje 3 osobowe, zaplecze higieniczno-sanitarne (ubikacje, łazienki i prysznice).

Ubikacje i pomieszczenia higieniczne przystosowane są dla osób niepełnosprawnych. W obiekcie zapewniono odpowiedni sprzęt i środki do utrzymania bieżącej czystości i porządku. Obiekt posiada magazyny czystej i brudnej bielizny. Obiekt oceniono jako dobry.

➤ *noclegownie i domy dla bezdomnych*

W Rudzie Śląskiej funkcjonuje **1** noclegownia dla bezdomnych mężczyzn. W roku **2015** przeprowadzono **1** kontrolę sanitarną.

Noclegownia usytuowana jest w budynku Izby wytrzeźwień. W noclegowni przebywa do 44 pensjonariuszy. Pokoje dla bezdomnych wyposażone są w piętrowe łóżka i szafki osobowe. Dla bezdomnych przygotowane są pomieszczenia higieniczno-sanitarne tj. prysznice, umywalki do mycia rąk i ubikacje. Urządzona jest również świetlica. Sprzęt do sprzątanania i środki czystości zapewnia właściciel noclegowni. Pensjonariusze utrzymują obiekty w czystości i porządku pełniąc tzw. dyżury porządkowe. Obiekt wyposażony jest w kosze na śmieci i placyk gospodarczy z kontenerami. Stan sanitarно – techniczny obiektu podczas kontroli oceniono jako dobry.

#### ➤ *hotele*

W Rudzie Śląskiej w tej grupie jest 1 obiekt – Hotel „Adria” przy ul. Wolności zaopiniowany pozytywnie przez PPIS w dniu 05.03.2014r. - nr ONS/HKiŚ/4520/26/1853/2014.

W 2015 roku przeprowadzono 1 kontrolę, a stan sanitarно-higieniczny obiektu oceniono jako dobry.

W hotelu znajdują się 23 pokoje dwuosobowe, 3 pokoje jednoosobowe, węzły sanitarne, restauracja, centrum konferencji, sala ćwiczeń fitness oraz sauna. Ponadto wydzielone są magazyny czystej bielizny oraz pomieszczenia gospodarcze. Obiekt wyposażony jest w instalację wodno-kanalizacyjną, elektryczną oraz wentylację mechaniczną i grawitacyjną.

#### ➤ *pensjonaty*

W Rudzie Śląskiej w tej grupie znajduje się 1 obiekt – Pensjonat „Roma” przy ul. Słowackiego 22 zaopiniowany pozytywnie przez PPIS z dn. 06.02.2014r. nr ONS/NZ-526/4/50/889/14. Jest to obiekt 5-kondygnacyjny, wolnostojący, wyposażony w instalacje wodno-kanalizacyjną, elektryczną, wentylacyjną. Obiekt dostosowany jest dla osób niepełnosprawnych. W roku 2015 przeprowadzono 1 kontrolę, obiekt oceniono jako dobry.

#### ➤ *inne obiekty świadczące usługi hotelarskie*

W Rudzie Śląskiej znajduje się 11 obiektów świadczących usługi. Obiekty świadczące usługi hotelarskie usytuowane są w budynkach wolnostojących. Wszystkie obiekty podłączone są do sieci wodno-kanalizacyjnej i energetycznej. W zależności od standardu obiektu pokoje pozostające do dyspozycji korzystających z usług

hotelarskich są 1, 2, 3, 4, 5 osobowe. Węzły sanitarne (toalety, prysznice) znajdują się przy pokojach lub zbiorowe w korytarzach. Zapewnione są środki higieny dla korzystających z usług hotelarskich.

W obiektach wydzielone są magazyny lub miejsca służące do przechowywania bielizny brudnej oraz zapasu bielizny czystej. Pranie bielizny odbywa się w obiektach w wydzielonych, funkcjonalnych pralniach (w systemie tradycyjnym), bądź w pralniach miejskich, co udokumentowane jest rachunkami za wykonane usługi.

Obiekty wyposażone są w sprzęt i środki do utrzymania czystości i dezynfekcji przechowywane w wydzielonym miejscu lub pomieszczeniu.

Wszystkie pokoje mieszkalne wyposażone są w kosze na odpadki a obiekty w placyki gospodarcze z kontenerami na śmieci. Kontrole wykazały, że gospodarka odpadami prowadzona jest prawidłowo. Otoczenie obiektów utrzymane w dobrym stanie porządkowym.

- *zakłady fryzjerskie, kosmetyczne, zakłady odnowy biologicznej, tatuażu i solaria oraz zakłady w których świadczone są łącznie więcej niż jedna z ww. usług.*

W roku **2015** pod nadzorem PPIS w Rudzie Śląskiej znajdowało się łącznie **209** obiektów,

w tym:

- Zakłady fryzjerskie w/g ewidencji – **87**
- Zakłady kosmetyczne w/g ewidencji – **51**
- Zakłady tatuażu w/g ewidencji - **6**
- Zakłady odnowy biologicznej (siłownie, solaria, komora solna) w/g ewidencji – **32**
- Zakłady, w których świadczone są łącznie więcej niż jedna z ww. usług w/g ewid. – **33**

W roku **2015** skontrolowano łącznie **203** obiekty przeprowadzając **213** kontroli sanitarnych.

**Obiekty** - zakłady fryzjerskie, kosmetyczne, zakłady odnowy biologicznej, tatuażu i solaria oraz zakłady, w których świadczone są łącznie więcej niż jedna z ww. usług w większości usytuowane są w budynkach wielofunkcyjnych rzadko w wolnostojących. Wszystkie zakłady podłączone są do miejskiej sieci wodno-kanalizacyjnej, energetycznej,



ogrzewane centralnie bądź we własnym zakresie (ogrzewanie elektryczne, gazowe bądź węglowe).

Wszystkie obiekty posiadają oddzielne wejścia, miejsca lub pomieszczenia szatni i poczekalni dla klientów. Pomieszczenia zakładów są funkcjonalne, wyposażone w prawidłowe stanowiska pracy z narzędziami lub urządzeniami wykorzystywanymi w trakcie świadczenia usług w deklarowanych zakresach.

Właściciele zakładów zapewniają sprzęt oraz środki do utrzymania czystości, przechowywane w pomieszczeniu lub miejscu wyposażonym w bieżącą ciepłą i zimną wodę oraz zamontowany na wysokości 0,5m od podłogi zlew. Narzędzia wielokrotnego użycia w zakładach są dezynfekowane i myte oraz przechowywane w pojemnikach, w odpowiednio oznakowanych szafkach.

W zakładach, w których używany jest sprzęt powodujący uszkodzenie tkanki i kontakt z płynami ustrojowymi narzędzia są również sterylizowane - stosowane sterylizatory kulkowe, autoklawy bądź narzędzia sterylizowane są poza zakładem. Zakłady, w których po użyciu sprzętu jednorazowego powstają odpady niebezpieczne, posiadają instrukcje postępowania z odpadami. Zgodnie z instrukcjami odpady niebezpieczne przechowywane są w oznakowanych, zamykanych pojemnikach oddawane do utylizacji, co potwierdzone jest rachunkami za te usługi.

Zakłady odnowy biologicznej – siłownie, wyposażone są dodatkowo w szatnie dla klientów bezpośrednio połączone z prysznicami i toaletami, wyposażone w szafki i przebieralnie. Pomieszczenia do ćwiczeń fizycznych wyposażone są w klimatyzację lub wentylację mechaniczną.

Personel zakładów wyposażony jest w odzież ochronną. Bielizna wielokrotnego użytku większości zakładów prana jest w domach właścicieli, sporadycznie oddawana do pralni. Dla pracowników zakładów wydzielone są pomieszczenia socjalno-higieniczne tj. szatnie wyposażone w szafy na odzież osobistą i ochronną, kąciki śniadań i toalety.

Gospodarka odpadami, w tym także niebezpiecznymi – prowadzona jest prawidłowo.

#### ➤ **wnioski**

W wyniku przeprowadzonych kontroli stwierdzono, że obiekty systematycznie są modernizowane i podwyższany jest standard wykonywanych usług. W wielu przypadkach stan techniczny obiektów jest na wysokim poziomie, a stan sanitarny można zaliczyć jako zadawalający.

➤ *cmentarze*

W Rudzie Śląskiej znajduje się **20** cmentarzy. W **2015** obiekty nie zostały zaplanowane do kontroli.

W **2015** roku wydano **16** decyzji administracyjnych związanych z ekshumacją zwłok (prochów). Wszystkie ekshumacje zwłok (prochów) przeprowadzono we wczesnych godzinach rannych z zastosowaniem środków ochrony osobistej i w obecności zarządców cmentarzy, osób upoważnionych do ekshumacji oraz upoważnionego przedstawiciela Inspekcji Sanitarnej. Z każdego udziału w pracach ekshumacyjnych sporządzony został protokół z kontroli sanitarnej sprawdzającej wykonanie decyzji.

➤ *domy przedpogrzebowe*

Pod nadzorem PPIS w Rudzie Śląskiej znajduje się **6** domów przedpogrzebowych. W **2015** roku przeprowadzono **2** kontrole domów przedpogrzebowych.

Skontrolowane **domy przedpogrzebowe** posiadają pomieszczenia do wykonywania ceremonii pogrzebowych, przechowywania zwłok, gospodarcze, socjalne oraz sanitariaty dla osób zatrudnionych w obiekcie. Wydzielone są sanitariaty dla osób uczestniczących w ceremoniach pogrzebowych.

Skontrolowane domy przedpogrzebowe wyposażone są w chłodnie, mroźnie oraz instalacje do kremacji zwłok. Obiekty podłączone są do sieci wodno-kanalizacyjnej i energetycznej.

Gospodarka odpadami komunalnymi i niebezpiecznymi prowadzona prawidłowo. Trumny umieszczane są na katafalkach, które są myte i dezynfekowane po każdym użyciu. Do domów przedpogrzebowych zwłoki lub szczątki są przywożone i wywożone środkami transportu drogowego przeznaczonymi do przewozu zwłok i szczątków ludzkich.

Stan sanitarny skontrolowanych obiektów nie budził zastrzeżeń. Podczas kontroli nie zastosowano sankcji karnych w postaci mandatu karnego.

### ➤ **apteki**

Pod nadzorem PPIS w Rudzie Śląskiej znajdują się **44** apteki. W **2015** roku skontrolowano **42** obiekty, przeprowadzając **53** kontrole.

Wszystkie apteki zaopatrzone są w media, prowadzą własną gospodarkę odpadami komunalnymi i przeterminowanymi lekami. Pomieszczenia aptek prawidłowo wyposażone i wykorzystane zgodnie z przeznaczeniem.

Podczas kontroli przeprowadzonych w **2015** roku w **6** obiektach stwierdzono zaniedbania w bieżącym stanie sanitarno – porządkowym, wobec czego wydano zalecenia poprawy bieżącego stanu sanitarnego. Stwierdzone nieprawidłowości:

- regały z lekami zakurzone, brudne,
- gromadzenie zbędnych przedmiotów w pomieszczeniach apteki,
- pomieszczenia apteki brudne, nieposprzątane.

Kontrole sprawdzające wykazały wykonanie zaleceń w całości. Ponadto podczas kontroli w **2** obiektach stwierdzono nieprawidłowości w stanie technicznym wobec czego zostały wydane decyzje administracyjne.

Na podstawie przeprowadzonych kontroli można stwierdzić, że stan sanitarny aptek jest dobry.

### ➤ **obiekty sportowe**

Pod nadzorem PPIS w Rudzie Śląskiej znajduje się **15** obiektów sportowych. W **2015r.** skontrolowano **14** obiektów. W tej grupie obiektów przeprowadzono **17** kontroli.

Wszystkie skontrolowane obiekty sportowe są podłączone do sieci kanalizacyjnej i wodociągowej. Nie stwierdzono nieprawidłowości w zakresie usuwania ścieków. Gospodarka odpadami komunalnymi prowadzona prawidłowo. Na terenie każdego obiektu zapewniony jest dostęp do węzłów sanitarno-higienicznych, zaopatrzonych w ciepłą i zimną wodę. Obiekty zaopatrzone są w dostateczną ilość sprzętu porządkowego i środków stosowanych do mycia i dezynfekcji. Wszystkie obiekty w trakcie kontroli utrzymane były w należyтым porządku.

W trakcie przeprowadzonych kontroli w **2** obiektach stwierdzono nieprawidłowości w stanie sanitarno – technicznym wobec czego wydano decyzje administracyjne.

➤ **obiekty kulturalno – widowiskowo - rozrywkowe**

Na terenie miasta Ruda Śląska znajduje się **17** obiektów kulturalno - widowiskowo – rozrywkowych. W **2015** roku w tej grupie obiektów przeprowadzono **6** kontroli.

W skład tej grupy obiektów wchodzi:

- **2** Miejskie Centra Kultury,
- **2** kina,
- **1** Muzeum Miejskie,
- **11** bibliotek,
- **1** obiekt rozrywkowy.

Obiekty kulturalno - widowiskowo – rozrywkowe usytuowane są w budynkach wielofunkcyjnych, wyposażonych w instalacje wodno-kanalizacyjne i odpowiednie urządzenia wentylacyjne. W trakcie kontroli wszystkie obiekty utrzymywane były w należytym porządku. Gospodarka odpadami komunalnymi prowadzona prawidłowo. Obiekty zaopatrzone są w wystarczający zapas środków stosowanych do mycia i dezynfekcji.

Podczas przeprowadzonych kontroli nie zastosowano sankcji karnych w postaci mandatu karnego.

Stan sanitarny skontrolowanych obiektów oceniono jako dobry.

➤ **stacje paliw**

Na terenie miasta Ruda Śląska znajduje się **14** stacji paliw. Skontrolowano wszystkie, przeprowadzając łącznie **15** kontroli.

W trakcie przeprowadzonych kontroli stwierdzono, że teren wokół stacji paliw jest utwardzony, wydzielone są placówki gospodarcze wyposażone w odpowiednie pojemniki na odpady komunalne oraz odpady niebezpieczne .

Gospodarka odpadami prowadzona jest prawidłowo. Podczas kontroli szczególną uwagę zwracano na otoczenie obiektu, stan sanitarny obiektu w tym sanitariatów dla klientów oraz część socjalną i sanitarną dla pracowników.

W **1** przypadku podczas kontroli Stacji paliw stwierdzono nieprawidłowości w stanie sanitarno – technicznym (ściany w sanitariacie pokryte łuszcząca, odpadająca farbą; brak ciepłej wody

przy umywalce). W związku z oświadczeniem kierownika o usunięciu nieprawidłowości i przeprowadzeniu kontroli sprawdzającej odstąpiono od wydania decyzji administracyjnej.

W wyniku przeprowadzonych kontroli nie zastosowano sankcji karnych w postaci mandatu karnego, jak również nie wydano decyzji administracyjnych unieruchamiających ani terminowych.

W przypadku stacji paliw stan sanitarny można określić jako zadowalający.

➤ *pralnie*

W **2015** roku pod nadzorem PPIS były **3** pralnie, wszystkie zostały skontrolowane.

Podczas przeprowadzonych kontroli szczególną uwagę zwrócono na wyposażenie i funkcjonowanie obiektów, drogi obiegu bielizny czystej i brudnej oraz stosowane środki piorące, w tym używane do dezynfekcji.

W **2015** roku nie wydano decyzji administracyjnych unieruchamiających czy też terminowych.

Obiekty oceniono jako dobre.

➤ *magle*

W **2015** roku pod nadzorem PPIS był **1** magiel. W roku sprawozdawczym obiekt nie został zaplanowany do kontroli.

➤ *targowiska i place targowe*

Pod nadzorem PPIS w Rudzie Śląskiej jest **5** targowisk. W **2015** roku skontrolowano **4** obiekty, przeprowadzając **5** kontroli. Wszystkie obiekty zlokalizowane są na wydzielonych, utwardzonych placach. Teren dwóch miejskich targowisk jest ogrodzony. Wszystkie posiadają wydzielone placówki gospodarcze z kontenerami na odpady komunalne oraz pomieszczenia sanitarno-higieniczne dla personelu i klientów. Wszystkie obiekty oceniono jako zadowalające. Na wniosek Urzędu Miejskiego w Rudzie Śląskiej wydano **3** opinie sanitarne na prowadzenie działalności rozrywkowo – gastronomicznej w ramach organizowanych imprez „Dni Rudy Śląskiej 2015” na Terenach Targowych w Rudzie Śląskiej – Wirku,

przy ul. Kupieckiej 2a „Lato z Radiem 2015” na Plantach w Rudzie Śląskiej – Bykownie,  
przy ul. Górnośląskiej, „Noc Świętojańska” w Parku „Strzelnica” w Rudzie Śląskiej  
– Bielszowicach, przy ul. Sportowców.

➤ ***izba wytrzeźwień***

Na terenie miasta Ruda Śląska znajduje się **1** izba wytrzeźwień. W **2015** roku przeprowadzono **1** kontrolę.

Obiekt zlokalizowany jest w budynku wolnostojącym, parterowym, wyposażony w instalację wodno-kanalizacyjną i prawidłową wentylację. W trakcie kontroli pomieszczenia izby wytrzeźwień utrzymane były w należytej czystości i porządku.

Nie zastosowano sankcji karnych w postaci mandatu karnego.

Obiekt oceniono jako zadawalający.

➤ ***miejsca obsługi podróżnych***

Wg ewidencji PPIS w Rudzie Śląskiej posiada **2** obiekty – MOP II Halemba i MOP III Wirek należące do firmy Shell Polska Sp. z o.o. 02-366 Warszawa, ul. Bitwy Warszawskiej 1920 nr 7a. Obiekty skontrolowano, przeprowadzając łącznie **5** kontroli.

W trakcie kontroli teren obiektów był wyposażony w odpowiednią ilość koszy na odpadki. Wydzielono kontener centralny do gromadzenia odpadów. Gospodarka odpadami prowadzona prawidłowo. Parkingi posiadają punkty zlewne ścieków dla autokarów. Nieczystości płynne odprowadzane są do zbiornika bezodpływowego. Podczas kontroli nie stwierdzono nieprawidłowości w zakresie usuwania ścieków.

Miejsca Obsługi Podróżnych posiadają węzły sanitarne. Na każdym z obiektów znajduje się toaleta przystosowana dla osób niepełnosprawnych. Ponadto parkingi wyposażono w miejsca do wypoczynku – ławki i stoły.

Nie zastosowano sankcji karnych w postaci mandatu karnego.

Obiekty oceniono jako dobre.

➤ ***hurtownia produktów leczniczych***

Pod nadzorem PPIS w Rudzie Śląskiej znajduje się **1** magazyn produktów leczniczych. W **2015** roku w obiekcie przeprowadzono **1** kontrolę.

W obiekcie wydzielono pomieszczenia przeznaczone do magazynowania leków (leki przechowywane są na regałach), komorę przyjęć, pomieszczenia: biurowe, WC, gospodarcze. W trakcie kontroli obiekt utrzymany był w należytej czystości i porządku. Nie zastosowano sankcji karnych w postaci mandatu karnego.

Obiekt oceniono jako dobry.

***stan sanitarny obiektów nadzorowanych przez sekcję HK  
nie będących obiektami użyteczności publicznej***

➤ ***Stacje Uzdatniania Wody***

Na terenie miasta Ruda Śląska znajdują się **3** Stacje Uzdatniania Wody:

- Stacja Uzdatniania Wody KWK „Bielszowice”,
- Stacja Uzdatniania Wody KWK „Pokój”,
- Stacja Uzdatniania Wody KWK „Halemba-Wirek” Ruch „Halemba”.

W **2015**r. wszystkie SUW-y zostały skontrolowane. Łącznie przeprowadzono **3** kontrole. W żadnej z nadzorowanych przez PPIS w Rudzie Śląskiej Stacji Uzdatniania Wody nie stwierdzano uchybień sanitarno – technicznych wydając, zgodnie z wynikami kontroli, stosowne oceny końcowe.

Stan sanitarno – techniczny obiektów oceniono jako dobry.

## *stan sanitarny środków transportu*

W 2015 roku na terenie Rudy Śląskiej skontrolowano 3 środki transportu:

- 2 środki do transportu bielizny,
- 1 środek transportu do przewozu chorych

### ➤ *środki transportu do przewozu bielizny*

W 2015 roku skontrolowano 2 środki transportu bielizny.

W samochodach wydzielone są dwie komory do oddzielnego przewozu bielizny brudnej i czystej z dwoma oddzielnymi wejściami. Wnętrza samochodów są myte i dezynfekowane na bieżąco. Na wyposażeniu pojazdów znajdują się rękawice i fartuchy jednorazowego użytku oraz środki dezynfekcyjne. W trakcie kontroli stan sanitarny samochodów nie budził zastrzeżeń, w związku, z czym nie zastosowano sankcji karnych w postaci mandatu karnego.

Pojazdy oceniono na ocenę dobrą.

### ➤ *środki transportu do przewozu chorych*

Skontrolowano 1 środek transportu do przewozu chorych należący do Wojewódzkiego Pogotowia Ratunkowego w Katowicach. Kontrola została przeprowadzona pod kątem postępowania z odpadami medycznymi. W trakcie kontroli nie stwierdzono uchybień ww zakresie. Odpady medyczne odbierane są do utylizacji przez firmę Remondis Medison z Dąbrowy Górniczej

## *interwencje*

W 2015 roku przyjęto 31 interwencji mieszkańców.

Z 31 interwencji, 9 interwencji bez wstępnego rozpoznania zostało przekazane: do Straży Miejskiej - 5, na komisariat Policji - 1, do Urzędu Miasta Ruda Śląska - 2, do PPIS w Chorzowie - 1.



Przedmiot rozpatrywanych interwencji dotyczył w grupie :

➤ ***uciążliwości powodowane przez hałas***

W tej grupie uciążliwości wpłynęły 2 interwencje dotyczące przekroczeń norm poziomu hałasu w mieszkaniu. 1 interwencja została rozpatrzona - potwierdziła się. Wydano decyzję administracyjną nakazującą: doprowadzić do stanu zgodnego z wymaganiami poziom hałasu przenikającego do mieszkania w porze nocnej od dźwigu osobowego – termin wykonania 29.01.2016r., doprowadzić do stanu zgodnego z wymaganiami poziom hałasu przenikającego do mieszkania od drzwi wewnątrz klatkowych – termin wykonania 30.10.2015r.

Druga interwencja która wpłynęła do PPIS w Rudzie Śląskiej 04.12.2015r. dotyczy przekroczenia natężenia hałasu w mieszkaniu usytuowanym nad sklepem spożywczym. (turkot wózków przewożących towar, praca prasy zgniatającej opakowania, przesuwanie skrzyń). Powyższa interwencja będzie rozpatrywana w 2016r.

➤ ***niewłaściwy stan sanitarny pomieszczeń przeznaczonych na pobyt ludzi***

Wpłynęła 1 interwencja dotycząca złego stanu sanitarnego w lokalu mieszkalnym. Po przeprowadzeniu analizy dokumentacji interwencję przekazano do Spółki Restrukturyzacji Kopalń S.A. 41-914 Bytom, ul. Strzelców Bytomskich.

➤ ***przedmiot rozpatrywanych interwencji w grupie inne:***

- zalanie pomieszczeń piwnicznych ściekami kanalizacyjnymi:

zgłoszono 4 interwencje, które się potwierdziły. Awarie zostały usunięte, a pomieszczenia piwniczne zostały oczyszczone i zdezynfekowane.

- bytowanie dzikiego ptactwa w pionach wentylacyjnych

W tej grupie zostały zgłoszone 3 interwencje z czego jedna nie została potwierdzona. Wydano zalecenia usunięcia odchodów z pomieszczeń strychu, gzymsu i przeprowadzenie dezynfekcji, oraz zabezpieczenia otworów wentylacyjnych przed dostępem ptactwa. Zalecenia zostały wykonane.

- nieprawidłowości w wykonaniu usług fryzjerskich

zgłoszono 3 interwencje dotyczące braku higieny i dezynfekcji narzędzi. Interwencje nie potwierdziły się.

- nieprzyjemny zapach w budynkach mieszkalnych

2 interwencje. Jedna interwencja potwierdziła się. Zostały wydane zalecenia: pomieszczenia piwniczne oraz gospodarcze wysprzątać i utrzymywać w prawidłowym stanie higieniczno – porządkowym. Kontrola sprawdzająca wykazała wykonanie nałożonych zaleceń.

- nieprawidłowe stężenie roztworów dezynfekcyjnych stosowane na basenie krytym

W trakcie kontroli wydane zostały zalecenia zaktualizowania instrukcji mycia i dezynfekcji oraz prawidłowego znakowania pojemników z roztworami dezynfekcyjnymi

- zanieczyszczenie klatki schodowej po pożarze i zwłoki psa w mieszkaniu

W trakcie przeprowadzonej kontroli stwierdzono, że cała klatka schodowa jest w trakcie malowania. Ponadto administrator budynku przedstawiła protokół z przeprowadzonej dezynfekcji klatki schodowej oraz mieszkania.

- nieprawidłowy stan placu zabaw dla dzieci

W trakcie przeprowadzonej kontroli stwierdzono nieprawidłowości, wydane zostały zalecenia, które zostały wykonane.

- odcięcie wody w mieszkaniu prywatnym na terenie Rudy Śląskiej

po rozpoznaniu sprawy wysłano stronie odpowiedź, że powyższa sprawa nie może być przedmiotem postępowania przez PPIS.

- nieprawidłowe przechowywanie zwłok w zakładzie pogrzebowym

Kontrola nie potwierdziła zgłoszonej interwencji

Wszystkie zgłoszone w 2015 roku interwencje zostały rozpatrzone w terminach zgodnych z KPA. Strony interweniujące na bieżąco były informowane o przebiegu sprawy oraz o jej zakończeniu o czym świadczy liczba wydanych pism – łącznie 22 pisma.

➤ **wnioski końcowe**

Na podstawie analizy wyżej przedstawionych danych oraz posiadanej dokumentacji z prowadzonego nadzoru stwierdza się, że stan sanitarno-techniczny obiektów należących zarówno do ambulatoryjnych zakładów opieki zdrowotnej jak i obiektów użyteczności publicznej jest stabilny i nie uległ pogorszeniu w **2015** roku.

Podczas prowadzonego nadzoru nad obiektami zauważono, że obiekty systematycznie są modernizowane i podwyższany jest standard wykonywanych usług. W wielu przypadkach stan techniczny obiektów jest na bardzo wysokim poziomie, a stan sanitarny obiektów można zaliczyć jako zadawalający. Również przedstawione powyżej dane świadczą o właściwym stanie sanitarnym nadzorowanych obiektów.

W **2015r.** nie wydano decyzji administracyjnej unieruchomienia obiektu. Podczas przeprowadzanych kontroli zauważono, że znacznie wzrosła świadomość właścicieli obiektów użyteczności publicznej jak i personelu medycznego m.in. z zakresu obowiązującego prawa, prowadzonej dokumentacji obiektu, gospodarki odpadami zarówno komunalnymi, medycznymi i niebezpiecznymi, stosowanych środków dezynfekcyjnych, sterylizacji narzędzi.

Nadal prowadzona jest współpraca z Urzędem Miasta w Rudzie Śląskiej z zakresu rozpatrywania spraw związanych z hałasem, opiniowaniem imprez masowych i plenerowych. Również kontynuowana jest współpraca ze Strażą Miejską przy Prezydencie Miasta Ruda Śląska w zakresie wspólnego uczestnictwa przy rozpatrywaniu interwencji oraz utrzymania czystości i porządku w mieście. W sprawach dotyczących stanu technicznego budynków nadal jest kontynuowana współpraca z Powiatowym Inspektorem Nadzoru Budowlanego w Rudzie Śląskiej.

**Reasumując** podczas sprawowanego nadzoru nad obiektami będącymi w ewidencji HKiŚ w **2015** roku nie stwierdzono w kontrolowanych obiektach zagrożenia dla zdrowia i życia ludzkiego.

## ***nadzór i monitoring jakości wody do spożycia na terenie miasta Ruda Śląska***

- *Liczba ludności zaopatrywanej w wodę ok. 135 000*
- *Zaopatrzenie w wodę – ilość rozprowadzanej wody: ok. 16 301 m<sup>3</sup>/d*
- *Dystrybutor wody przeznaczonej do spożycia: Przedsiębiorstwo Wodociągów i Kanalizacji Sp. z o.o., ul. Pokoju 13, 41-709 Ruda Śląska*

Przedsiębiorstwo Wodociągów i Kanalizacji Sp. z o.o., mieszczące się w Rudzie Śląskiej przy ul. Pokoju 13, zaopatruje teren miasta Rudy Śląskiej w wodę przeznaczoną do spożycia w całości zakupioną.

Woda rozprowadzana przez sieć wodociągową pochodzi z sieciowych zbiorników wyrównawczych Mikołów (woda podawana jest z ZUW Goczałkowice, ZUW Dzieńkowice, SUW Czaniec) należących do Górnośląskiego Przedsiębiorstwa Wodociągów S.A. w Katowicach.

Ujęcia te zlokalizowane są poza terenem nadzorowanym przez Państwowego Powiatowego Inspektora Sanitarnego w Rudzie Śląskiej.

W ramach prowadzonego nadzoru i monitoringu jakości wody do spożycia w **2015r.** na terenie miasta Ruda Śląska, przedstawiciele Państwowego Powiatowego Inspektora Sanitarnego w Rudzie Śląskiej pobierali próbki wody do badań, dla których analiza wykonywana była przez Wojewódzką Stację Sanitarno-Epidemiologiczną w Katowicach, ul. Raciborska 39 (Dział Laboratoryjny – Pracownia Badań Mikrobiologicznych Wody, Pracownia Badań Fizykochemicznych Wody).

Każdorazowo po otrzymaniu informacji z działu laboratoryjnego o przekroczeniach parametrów bakteriologicznych, tutejszy Organ wysyłał do WSSE w Katowicach powiadomienie o przekroczeniach mikrobiologicznych w pobranych próbkach wody.

Wszystkie stwierdzone przekroczenia parametrów mikrobiologicznych i fizykochemicznych w pobranych próbkach wody były regularnie raportowane do WSSE w Katowicach.

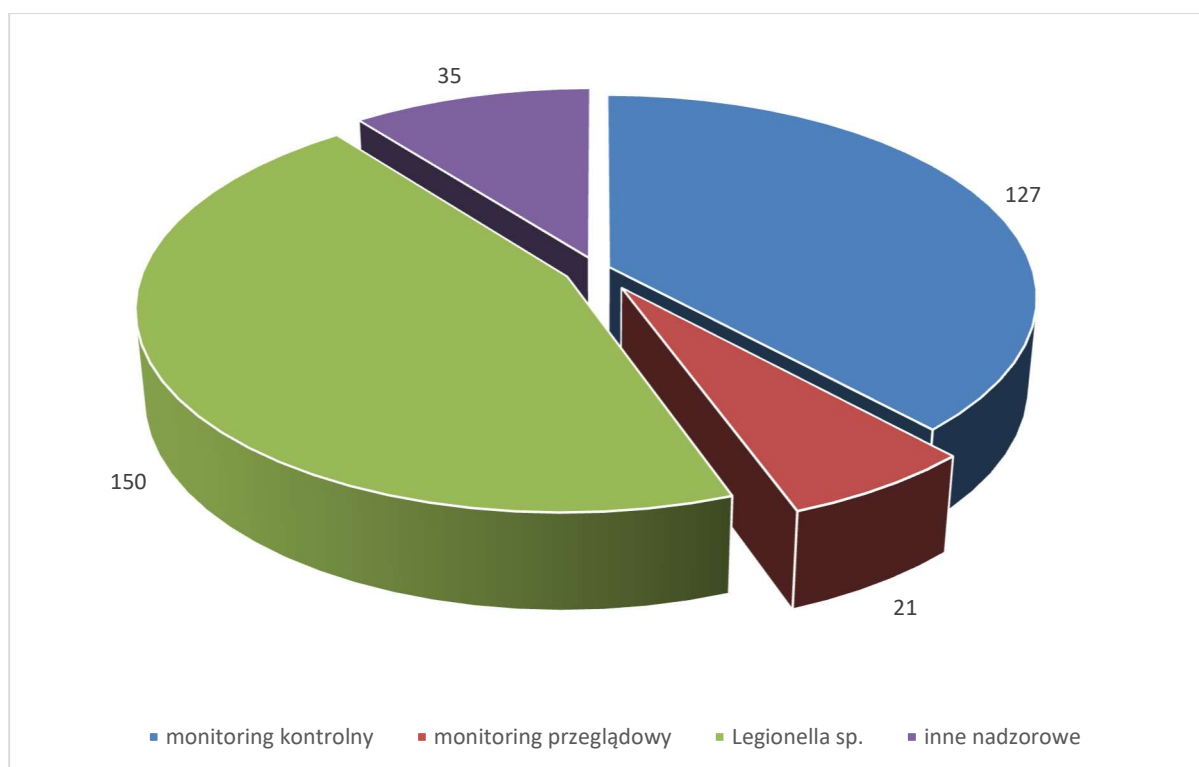
Zgodnie z Rozporządzeniem Ministra Zdrowia z dnia 29 marca 2007 r. w sprawie jakości wody przeznaczonej do spożycia przez ludzi (Dz. U. Nr 61, poz. 417 z późniejszymi zmianami) przeprowadzano analizy jakości wody – wydając orzeczenia o jakości wody do spożycia.

W **2015r.** na bieżąco przeprowadzano analizy jakości wody – wydając orzeczenia o jakości wody do spożycia.

Łącznie dla próbek pobranych od dnia 01.01.2015r. do 31.12.2015r. wydano **333** orzeczenia o jakości wody do spożycia, w tym:

- **36** – orzeczeń z brakiem przydatności wody do spożycia,
- **8** – orzeczeń o warunkowej przydatności wody do spożycia,
- **289** – orzeczeń z przydatnością wody do spożycia.

*Wykres 1. Ilość próbek wody pobranych z terenu miasta Ruda Śląska w 2015 roku.*



➤ **w ramach monitoringu kontrolnego**

zaplanowanych - 119; pobranych - 127 w tym:

- 127 do badań mikrobiologicznych i 127 do badań fizykochemicznych.

Dane uwzględniają pobór 9 próbek wody w ramach rekontroli monitoringu kontrolnego po uprzednim stwierdzeniu przekroczeń parametrów mikrobiologicznych (dokonano analizy parametrów mikrobiologicznych wody). Przeprowadzone badania laboratoryjne wykazały, iż stężenia parametrów mikrobiologicznych w pobranych próbkach kontrolnych wody są prawidłowe.

Przekroczenia mikrobiologiczne stwierdzono w 9 przypadkach badanych próbek wody, pobranych w ramach monitoringu kontrolnego, z czego:

- w 5 przebadanych próbkach wody stwierdzono przekroczenie parametru: *Clostridium perfringens* (łącznie ze sporami) - w ilości: 1 j.t.k./100ml, 2 j.t.k./100ml, 19 j.t.k./100ml, 1 j.t.k./100ml, 1 j.t.k./100ml;
- w 4 przebadanych próbkach wody stwierdzono przekroczenie parametru: bakterie grupy coli - w ilości: 17 j.t.k./100ml, 3 j.t.k./100ml, 1 j.t.k./100ml, 1 j.t.k./100ml.

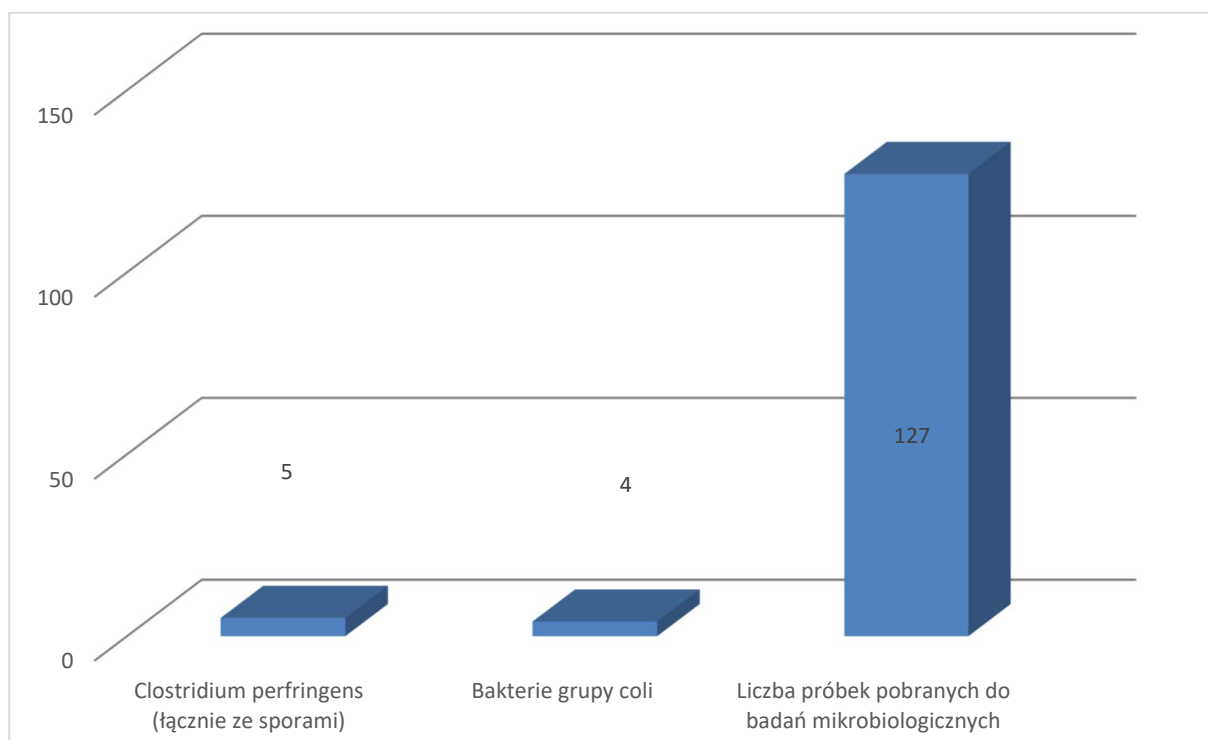
Mając na uwadze przekroczenia w/w parametrów podjęto działania, w wyniku których administrator sieci, tj.: PWiK w Rudzie Śląskiej oraz dostawca wody Górnośląskie Przedsiębiorstwo Wodociągów S.A. w Katowicach dokonali ponownego poboru kontrolnego - sprawdzającego, uzyskując prawidłowe parametry mikrobiologiczne.

Ponadto w 7 przypadkach stwierdzono niedopuszczalne stężenia parametrów fizykochemicznych: żelaza, mętności oraz barwy.

Każdorazowo w wyniku prowadzonego postępowania (pisma do osób odpowiedzialnych, informacja telefoniczna lub pisemna) uzyskano dla sieci miejskiej prawidłowe parametry fizykochemiczne i mikrobiologiczne wody.

Plan poboru próbek wody nie został zrealizowany w całości, ponieważ jeden z punktów został zawieszony.

**Wykres 2. Monitoring kontrolny - przekroczenia parametrów mikrobiologicznych w 2015 roku.**



➤ **w ramach monitoringu przeglądowego**

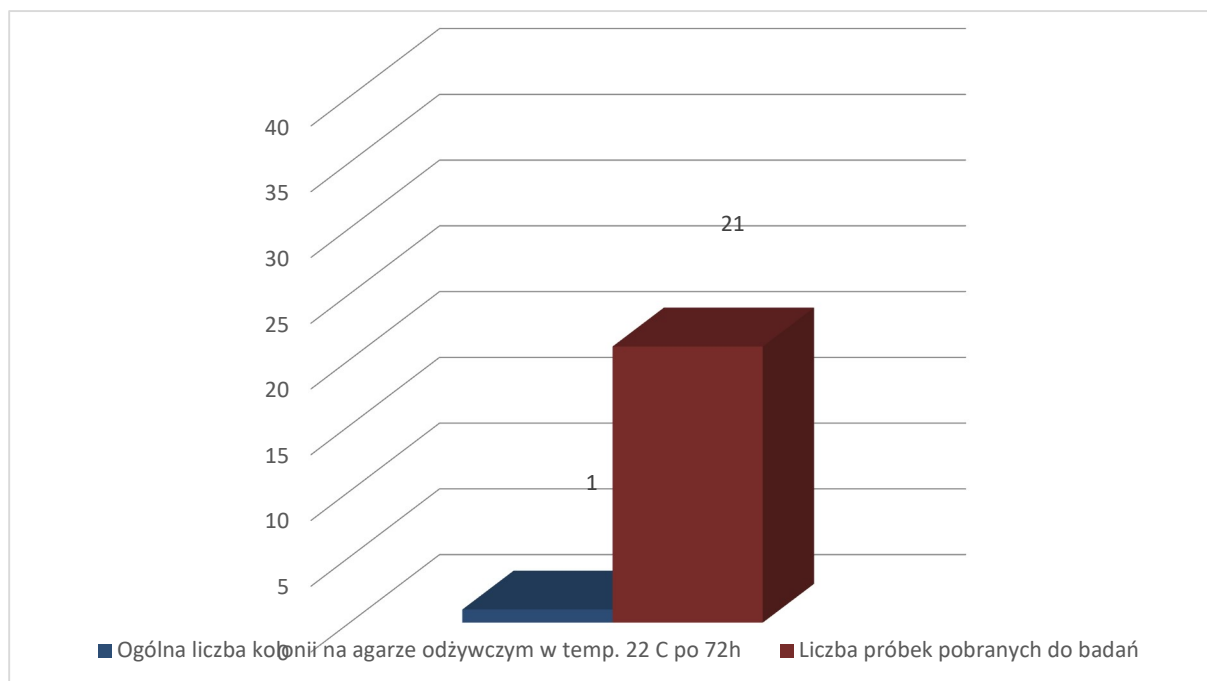
zaplanowanych - **21**; pobranych - **21** w tym:

**21** do badań mikrobiologicznych i **21** do badań fizykochemicznych.

Przekroczenie mikrobiologiczne stwierdzono w **1** przebadanej próbce wody - ogólna liczba kolonii na agarze odżywczym w temp.  $22\text{ }^{\circ}\text{C} \pm 2\text{ }^{\circ}\text{C}$  po 72 h w ilości powyżej 300 j.t.k./1ml. Mając na uwadze w/w przekroczenie podjęto działania, w wyniku których zarówno administrator sieci, tj.: PWiK w Rudzie Śląskiej, jak i tutejszy organ, dokonali ponownego poboru kontrolnego - sprawdzającego, uzyskując prawidłowe parametry mikrobiologiczne.

W wyniku prowadzonego postępowania (pisma do osób odpowiedzialnych, informacja telefoniczna lub pisemna) uzyskano dla sieci miejskiej prawidłowe parametry fizykochemiczne i mikrobiologiczne wody.

**Wykres 3. Monitoring przeglądowy - przekroczenia parametrów mikrobiologicznych w 2015 roku.**



➤ ***pobór próbek wody ciepłej w kierunku pałeczek Legionella sp.***

zaplanowanych – **83**, pobranych – **150**

W roku **2015** próbki wody do badań na obecność bakterii *Legionella sp.* w instalacjach wody ciepłej były pobierane z budynków: domów pomocy społecznej, zakładów opieki zdrowotnej zamkniętej – (szpital), obiektów hotelarskich, żłobków, zakładów pielęgnacyjno-opiekuńczych.

Łącznie pobrano **150** próbek wody z instalacji wody ciepłej, z czego przekroczenia mikrobiologiczne stwierdzono w **28** próbkach.

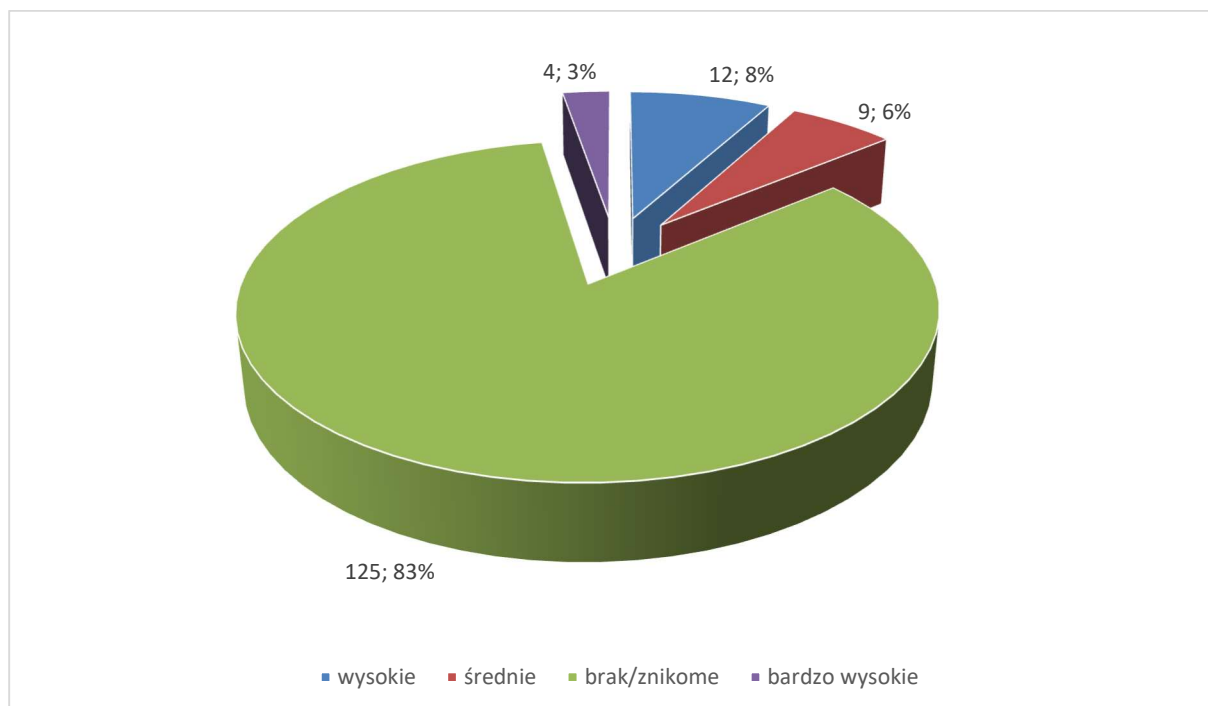
Dane uwzględniają pobór **31** próbek wody w ramach rekontroli zaleceń ujętych w decyzjach administracyjnych oraz **49** rekontroli dla każdego obiektu, w którym stwierdzono przekroczenia parametru *Legionella sp.* > 1000 j.t.k./100 ml, wykonywanych w odstępach trzech miesięcy. Próbkami kontrolnymi pobrano w szpitalu, zakładzie pielęgnacyjno-opiekuńczym, **2** żłobkach, **4** domach pomocy społecznej oraz **1** obiekcie hotelarskim.



W każdym przypadku stwierdzenia przekroczenia bakterii *Legionella sp.* wydano stosowne decyzje administracyjne nakazujące zaprzestania z korzystania z pryszniców oraz wszelkich ujęć posiadających wkładki rozbryzgowo mogące powodować tworzenie się aerozoli - do czasu przedstawienia pozytywnego wyniku badań.

**Podsumowując**, do dnia **31.12.2015r.** wszystkie zalecenia zawarte w wydanych decyzjach administracyjnych zostały wykonane, a woda ciepła posiadała prawidłowe parametry.

*Wykres 5. Ocena skażenia próbek wody pobranych z instalacji wody ciepłej w kierunku bakterii Legionella sp.*



➤ *zgłoszenia interwencji na złą jakość wody*

W 2015r. nie zgłoszono żadnych interwencji dotyczących złej jakości wody.

➤ *awarie sieci wodociągowej*

Górnośląskie Przedsiębiorstwo Wodociągów Spółka Akcyjna z siedzibą w Katowicach przy ul. Wojewódzkiej 19 pisemnie poinformowało o następujących awariach, zakłóceniach w dostawie wody, pogorszeniach parametrów fizykochemicznych wody:

- od dnia **06.07.2015r.** została czasowo wyłączona z ruchu Stacja Uzdatniania Wody Kozłowa Góra. Woda do odbiorców zasilanych z tej stacji była podawana ze SUW Bibiela.

### *stacje uzdatniania wody*

Na terenie miasta Ruda Śląska na dzień **31.12.2015r.** znajdują się **3** Stacje Uzdatniania Wody, które są pod bieżącym nadzorem PPIS. Z SUW i z ich sieci w **2015r.** zaplanowano pobór **29** prób wody głębinowej z wyznaczonych **6** punktów poboru. Łącznie do badań pobrano **35** próbek wody:

➤ *w ramach nadzoru*

zaplanowanych - **24**; pobranych - **28** w tym:

**24** do badań mikrobiologicznych i **24** do badań fizykochemicznych.

Dane uwzględniają pobór **4** próbek wody w zakresie badań fizykochemicznych z punktów poboru zaplanowanych na miesiąc marzec. W związku z brakiem możliwości przebadania pod względem fizykochemicznym **4** pobranych próbek wody w miesiącu marcu, dokonano ponownego poboru prób z tych punktów (kwiecień 2015r.) w celu ich przebadania pod względem fizykochemicznym.

➤ *w ramach monitoringu przeglądowego*

zaplanowanych - **5**; pobranych - **7** w tym:

**7** do badań mikrobiologicznych i **7** do badań fizykochemicznych.

Dane uwzględniają pobór 2 próbek wody w ramach rekontroli po uprzednim stwierdzeniu przekroczeń parametru mikrobiologicznego (dokonano odpowiednio analizy parametrów mikrobiologicznych wody).

Przekroczenie mikrobiologiczne stwierdzono w 1 przypadku badanej próbki wody, pobranej w ramach monitoringu przeglądowego. W badanej próbce wody stwierdzono przekroczenie parametru bakterie grupy coli w ilości: 5 j.t.k/ 100ml.

W związku z powyższym Państwowy Powiatowy Inspektor Sanitarny w Rudzie Śląskiej wystosował pismo do osób odpowiedzialnych za jakość wody do spożycia, zobowiązując właścicieli urządzeń do podjęcia stosownych działań celem poprawy jakości wody i przekazanie pilnej informacji w przedmiocie rozpatrywanej sprawy.

Dokonano ponownego poboru w dwóch punktach sieci. Przeprowadzone badania laboratoryjne wykazały, iż stężenia parametrów mikrobiologicznych w pobranych próbkach są prawidłowe.

#### ➤ *stan sanitarno-techniczny Stacji Uzdatniania Wody*

W 2015 r. wszystkie SUW zostały skontrolowane. Łącznie przeprowadzono 3 kontrole sanitarne – kompleksowe.

W żadnej z nadzorowanych przez PPIS w Rudzie Śląskiej Stacji Uzdatniania Wody nie stwierdzano uchybień sanitarno – technicznych oceniając, zgodnie z wynikami kontroli, stan jako zadowalający.

#### ➤ *podsumowanie*

Na podstawie analizy pobranych w 2015 roku próbek wody stwierdza się, iż dla miejskiej sieci wodociągowej próbki kwestionowane stanowią 11,5% ogółu pobranych próbek. Natomiast próbki kwestionowane pobrane ze stacji uzdatniania wody stanowią 5,7% ogółu pobranych próbek. Porównując powyższe dane z rokiem 2014 stwierdza się, iż procent przekroczeń w pobieranych próbkach wody w przypadku miejskiej sieci wodociągowej utrzymuje się na stałym poziomie. W przypadku stacji uzdatniania wody natomiast odnotowany został spadek liczby przekroczeń.

Na dzień 31.12.2015r. stwierdza się **stabilność parametrów jakości wody przeznaczonej do spożycia** rozprowadzanej przez miejską sieć wodociągową oraz wody produkowanej i rozprowadzanej przez SUW.

## **- w zakresie Higieny Dzieci i Młodzieży**

Pod nadzorem PPIS w Rudzie Śląskiej znajduje się ogółem **118** placówek

### **w tym:**

- żłobki i kluby dziecięce – **9**
- przedszkola i inne formy wychowania przedszkolnego – **42**
- szkoły podstawowe – **23**
- gimnazja – **10**
- zespoły szkół – **2**
- szkoły wyższe – **2**
- placówki wychowania pozaszkolnego – **8**
- placówki opiekuńczo – wychowawcze wsparcia dziennego – **12**
- młodzieżowe domy kultury – **8**
- placówka opiekuńczo – wychowawcza całodobowa - **2**

W roku **2015** skontrolowano **120** obiektów, przeprowadzono łącznie **150** kontroli.

Wydano **47** decyzji administracyjnych oraz **25** decyzji płańniczych.

Teren miasta Ruda Śląska podzielony jest na **12** dzielnic, z których każda posiada własne placówki nauczania i wychowania, w związku z tym odległości pokonywane przez dzieci i młodzież do szkół nie są znaczne, a komunikacja miejska umożliwia dojazd do placówek bez większych trudności.

### **➤ rodzaj przeprowadzonych kontroli**

- zgodnie z planem
- ponadplanowe
- sprawdzające
- interwencyjne
- kontrola akcji wypoczynku

➤ ***działalność represyjna***

- liczba unieruchomień obiektów – **0**
- liczba decyzji z rygiorem natychmiastowej wykonalności – **0**
- liczba decyzji dotyczących gabinetów profilaktyki zdrowotnej – **0**
- liczba wykonanych decyzji w roku sprawozdawczym – **9**
- liczba załatwionych interwencji – **4**

➤ ***wydane decyzji i nałożone mandaty:***

- liczba decyzji administracyjnych - **17**
- liczba decyzji prolongowanych - **30**
- liczba decyzji umarzających - **0**
- liczba nałożonych mandatów - **0**

➤ ***interwencje***

liczba rozpatrzonych interwencji - **4** które dotyczyły:

- nieprzyjemnego zapachu farby w sali lekcyjnej – *interwencja niepotwierdzona*.  
Nie stwierdzono nieprzyjemnego zapachu farby w ww. sali.
- nieprzyjemnego zapachu w sali dla dzieci w Miejskim Przedszkolu – *interwencja potwierdzona*. Podczas kontroli stwierdzono nieprzyjemny zapach w sali - dzieci zostały przeniesione do innej sali.
- wystąpienia pojedynczych krost na ciele dziecka po pobycie na sali zabaw.  
Podczas kontroli sprawdzono stan sanitarno – higieniczny pomieszczeń i wyposażenia, *nie stwierdzono nieprawidłowości* w tym zakresie.
- rozpylenia substancji chemicznej przez uczniów (prawdopodobnie gazu pieprzowego) na korytarzu w Gimnazjum. Uczniowie zostali natychmiast ewakuowani z miejsca gdzie doszło do rozpylenia substancji chemicznej, pomimo to część uczniów zaczęła zgłaszać złe samopoczucie tj. bóle głowy, bóle brzucha, nudności. W związku z zaistniałą sytuacją 14 uczniów trafiło do szpitala. *Interwencja potwierdziła się*. O zdarzeniu poinformowali Funkcjonariusze Straży Pożarnej.

➤ ***meble szkolne i przedszkolne***

Wyniki kontroli placówek, w których przeprowadzono badanie dostosowania mebli do wymagań ergonomii pozwalają stwierdzić, iż oznakowanie mebli szkolnych i przedszkolnych jest prawidłowe, zgodne z normą PN-EN 1729-1:2007, a orientacja kadry pedagogicznej w nowo obowiązujących normach higienicznych jest dobra.

Spośród **194** zmierzonych dzieci przedszkolnych **100%** korzystało ze stanowisk prawidłowych. Na podstawie przeprowadzanych kontroli kompleksowych w przedszkolach, szkołach podstawowych i gimnazjach, stwierdza się sukcesywną wymianę stolików i krzeseł na nowe zestawy, a także duże zainteresowanie ze strony kadry pedagogicznej odnośnie prawidłowego rozsadzania dzieci i uczniów. Uczniowie szkół podstawowych mierzeni są z początkiem każdego roku szkolnego, natomiast pomiary wzrostu dzieci przedszkolnych wykonywane są przez wychowawców dwukrotnie w ciągu roku szkolnego, zazwyczaj w miesiącach - wrześniu i styczniu.

➤ ***higieniczna ocena rozkładu zajęć***

Higieniczną ocenę rozkładów zajęć lekcyjnych przeprowadzono łącznie w **6** placówkach, ocenie poddano **59** oddziałów. W wyniku oceny wszystkie skontrolowane oddziały nie wykazały nieprawidłowości w oddziałach. Rozkłady zajęć lekcyjnych uwzględniały zalecenia w zakresie różnorodności zajęć w każdym dniu oraz wypoczynku między lekcjami.

➤ ***stan techniczny i sanitarny obiektów***

Stan techniczny budynków uważa się jako dobry. Budynki na bieżąco są modernizowane i remontowane.

Na dzień **31.12.2015r.** na remont lub modernizacje oczekują następujące budynki:

- **1** klub dziecięcy,
- **11** przedszkoli,
- **3** szkoły podstawowe,
- **1** gimnazjum,
- **1** zespół szkół szkolno-przedszkolny.

➤ *oceny warunków pobytu dzieci i młodzieży dokonano na podstawie przeprowadzonych kontroli kompleksowych, podczas których stwierdzono:*

Oceny warunków pobytu dzieci i młodzieży dokonano na podstawie przeprowadzonych kontroli kompleksowych, podczas których stwierdzono:

- niewłaściwy stan sanitarno-higieniczny i pomieszczeń dydaktycznych w **17** placówkach

W celu polepszenia warunków pobytu dzieci i młodzieży w placówkach nauczania i wychowania wydano decyzje administracyjne.

➤ *podsumowanie*

W roku sprawozdawczym wydano **17** decyzji administracyjnych zmierzających do poprawy warunków sanitarno-higienicznych i technicznych, a tym samym warunków nauczania w placówkach oświatowo-wychowawczych.

Ponadto **9** decyzji administracyjnych prolongowanych z lat ubiegłych i ciężących na placówkach zostało zakończonych i zrealizowanych w całości.

W większości placówek, w miarę posiadanych środków finansowych, wykonywane były drobne prace remontowe związane z bieżącą konserwacją. Powyższe działania mają na celu zapewnienie dzieciom i młodzieży bezpiecznych i higienicznych warunków pobytu w szkołach.

Ogólny stan sanitarno – higieniczny i techniczny w placówkach oświatowo - wychowawczych w porównaniu z rokiem ubiegłym **uległ poprawie**, a w celu jego dalszej i sukcesywnej poprawie konieczne jest stałe prowadzenie bieżącego nadzoru nad w/w placówkami.

## **- w zakresie Higieny Pracy**

W roku **2015** nadzorem Sekcji Higieny Pracy objęto **313** zakładów pracy, w których zatrudnionych jest **22851** pracowników.

Zdecydowaną większość nadzorowanych zakładów (**78%**) stanowiły mikro i małe przedsiębiorstwa, zatrudniające do **50** pracowników.

Największą grupę stanowili pracownicy zatrudnieni w kopalniach węgla kamiennego – **8357** osób, a także w innych branżach:

- handel hurtowy i detaliczny – **2052**
- zakłady produkujące artykuły spożywcze – **2630**
- produkcja wyrobów metalowych – **1624**
- podmioty wykonujące działalność leczniczą – **1750**

W roku **2015** skontrolowano **106** zakładów pracy, co stanowi **33,9%** ogółu zakładów znajdujących się w ewidencji Sekcji Higieny Pracy PSSE w Rudzie Śląskiej.

Kontrolowano ogólne warunki środowiska pracy, a także przestrzeganie przez pracodawców przepisów prawnych w zakresie substancji chemicznych i ich mieszanin, czynników rakotwórczych w środowisku pracy oraz szkodliwych czynników biologicznych.

Pracownicy sekcji przeprowadzili **135** kontroli sanitarnych, brali również udział w kontrolach kompleksowych wspólnie z Sekcją Higieny Komunalnej i Sekcją Epidemiologii.

Nieprawidłowości stwierdzono w **42** zakładach, co stanowi **39,6%** ogółu skontrolowanych przedsiębiorstw. W skontrolowanych zakładach pracy stwierdzono następujące nieprawidłowości:

- 1) brak aktualnych pomiarów czynników szkodliwych – **23** zakłady,
- 2) przekroczenia najwyższych dopuszczalnych stężeń i natężeń czynników szkodliwych dla zdrowia – **12** zakładów,
- 3) zły stan sanitarno-higieniczny pomieszczeń – **7** zakładów,
- 4) brak rejestru czynników szkodliwych – **5** zakładów,
- 5) nieaktualne badania lekarskie pracowników – **1** zakład,
- 6) brak lub nieprawidłowa ocena ryzyka zawodowego – **1** zakład,
- 7) uchybienia w zakresie czynników biologicznych – **2** zakłady.
- 8) Uchybienia w zakresie substancji chemicznych i ich mieszanin – **1** zakład



W celu wyeliminowania nieprawidłowości wydano **59** decyzji administracyjnych. Łączna liczba nakazów w wydanych decyzjach wynosiła **63**.

W roku **2015** nie wydano decyzji unieruchamiających stanowisko /oddział/ zakład pracy.

Ogółem w warunkach przekroczenia NDS i N czynników szkodliwych dla zdrowia pracowało **2973 osoby**, to jest o **501** osób mniej niż w roku **2014**.

Największa liczba dotyczy przekroczenia NDS pyłów – **2192** osoby oraz narażenia na ponadnormatywny hałas – **1550** osób.

W części zakładów, w których stwierdzono przekroczenia NDS i N przed rokiem **2015** nadal trwa realizacja decyzji wydanych w poprzednich latach.

W przypadkach, kiedy z przyczyn wynikających z technologii nie jest możliwe obniżenie poziomu ekspozycji na hałas, pracodawcy podejmują działania techniczne i organizacyjne zgodnie z Rozporządzeniem Ministra Gospodarki i Pracy w sprawie bezpieczeństwa i higieny pracy przy pracach związanych z narażeniem na hałas lub drgania mechaniczne:

- ograniczenie czasu narażenia oraz liczby osób narażonych na hałas przez wprowadzenie zmian w organizacji pracy,
- udostępnienie środków ochrony indywidualnej zapewniających właściwy poziom tłumienia oraz nadzorowanie prawidłowości ich stosowania.

Strefy, w których wielkości charakteryzujące hałas w środowisku pracy przekraczają wartości NDN są oznaczone znakami bezpieczeństwa.

#### ➤ *nadzór nad czynnikami rakotwórczymi*

W ewidencji PSSE w Rudzie Śląskiej w roku **2015** znajdowało się **15** zakładów pracy, w których występuje narażenie na działanie czynników rakotwórczych, z czego w roku sprawozdawczym skontrolowano **4** zakłady.

W skontrolowanych zakładach zatrudnionych było **2258** pracowników w narażeniu na czynniki rakotwórcze: promieniowanie jonizujące, azbest, substancje chemiczne.

Przeprowadzonych zostało **4** kontrole dotyczące spełnienia przez pracodawców obowiązków wynikających z Rozporządzenia Ministra Zdrowia z dnia 24 lipca 2012r.

w sprawie substancji chemicznych, ich mieszanin, czynników lub procesów technologicznych o działaniu rakotwórczym lub mutagennym w środowisku pracy.

Stwierdzono nieprawidłowości w zakresie czynników rakotwórczych/mutagennych:

- brak rejestru pracowników narażonych na działanie procesów technologicznych o działaniu rakotwórczym lub mutagennym,
- rejestr prac których wykonywanie powoduje konieczność pozostawania w kontakcie z procesami technologicznymi o działaniu rakotwórczym lub mutagennym nie zawiera wszystkich niezbędnych informacji.

➤ *nadzór nad substancjami chemicznymi i ich mieszaninami*

W ramach prowadzonego nadzoru nad podmiotami wprowadzającymi do obrotu oraz stosującymi substancje i mieszaniny niebezpieczne/stwarzające zagrożenie przeprowadzono **74** kontrole.

Na nadzorowanym terenie znajdowało się **40** podmiotów wprowadzających do obrotu substancje chemiczne i ich mieszaniny, z czego zdecydowaną większość stanowili dystrybutorzy.

W roku **2015** na nadzorowanym terenie nie odbywał się import substancji ani mieszanin chemicznych.

Przeprowadzono **14** kontroli w zakresie wprowadzania do obrotu oraz **60** kontroli w zakresie stosowania substancji i mieszanin chemicznych.

Stwierdzono nieprawidłowości w zakresie wprowadzania do obrotu mieszanin chemicznych:

- niezgodne z prawem oznakowanie mieszaniny chemicznej (na etykiecie Liquidu do e – papierosów):
- brak adresu i numeru telefonu dostawcy,
- brak hasła ostrzegawczego,
- piktogram o rozmiarze 4mm x 4mm,
- różnica pomiędzy etykietą a kartą charakterystyki w zakresie zwrotu wskazującego rodzaj zagrożenia: etykieta H312; karta charakterystyki H311.

Na nadzorowanym terenie nie odbywa się produkcja ani sprzedaż prekursorów kategorii 2. Do obrotu wprowadzane są prekursory kategorii 3 (kwas solny, preparaty zawierające aceton i toluen) w hurtowniach materiałów budowlanych.

Na terenie Rudy Śląskiej nie odbywa się produkcja, konfekcjonowanie ani pierwsze wprowadzenie do obrotu preparatów biobójczych.

➤ *nadzór nad szkodliwymi czynnikami biologicznymi*

Ekspozycja na działanie szkodliwych czynników biologicznych należących do 2 i 3 grupy zagrożenia występuje w **65** zakładach, z czego w roku sprawozdawczym skontrolowano **20** zakładów. W skontrolowanych zakładach ogółem na szkodliwe czynniki biologiczne narażonych było **2844** pracowników, z czego **263** osoby na szkodliwe czynniki biologiczne grupy 3.

W roku **2015** podczas kontroli stwierdzono nieprawidłowość w zakresie braku oceny ryzyka zawodowego, związanej z występowaniem szkodliwych czynników biologicznych na stanowiskach pracy.

Na nadzorowanym terenie występują 2 zakład pracy, w których występuje zamierzone użycie czynnika biologicznego (szczepy wzorcowe: Clostridium perfringens do kontroli podłogi do oznaczeń mikrobiologicznych wody; Staphylococcus aureus, Escherichia coli, Pseudomonas aeruginosa do kontroli jakości badań mikrobiologicznych).

➤ *interwencje*

W roku **2015** rozpatrzono **6** interwencji dotyczących:

- nieprawidłowych warunków higieniczno – sanitarnych (brak pomieszczenia do spożywania posiłków, brak bieżącej ciepłej wody w prysznicach, brak toalet, brak wody do picia, wilgoć, nieprzyjemny zapach stęchlizny i wilgoci w pomieszczeniach zakładu),
- braku odzieży i obuwia ochronnego,
- wprowadzania do obrotu wyrobów, co do których istnieje podejrzenie, że są środkami zastępczymi,

- obecności w miejscu pracy insektów (pluskwy),
- wysokiej temperatury w pomieszczeniach pracy, braku dostępu do klimatyzacji oraz prawdopodobnego zagrzybienia klimatyzacji,
- drażniącego zapachu środków chemicznych stosowanych przy remoncie pomieszczeń pracy,
- obecności kotów, pojemników do jedzenia dla kotów w pomieszczeniach pracy,
- braku wyposażonych apteczek.

W 1 przypadku interwencja się potwierdziła, wobec czego wszczęto postępowanie administracyjne w celu usunięcia stwierdzonych nieprawidłowości.

### ***postępowanie w sprawach chorób zawodowych***

W roku 2015 Państwowy Powiatowy Inspektor Sanitarny w Rudzie Śląskiej wydał 45 decyzji o stwierdzeniu choroby zawodowej oraz 107 decyzji o braku podstaw do stwierdzenia choroby zawodowej

Rozkład postępowań w sprawach chorób zawodowych z lat 2010 - 2014:

**2010r.:** 125 decyzji o stwierdzeniu choroby zawodowej

197 decyzje o braku podstaw do stwierdzenia choroby zawodowej

**2011r.:** 142 decyzje o stwierdzeniu choroby zawodowej

184 decyzje o braku podstaw do stwierdzenia choroby zawodowej

**2012r.:** 93 decyzje o stwierdzeniu choroby zawodowej

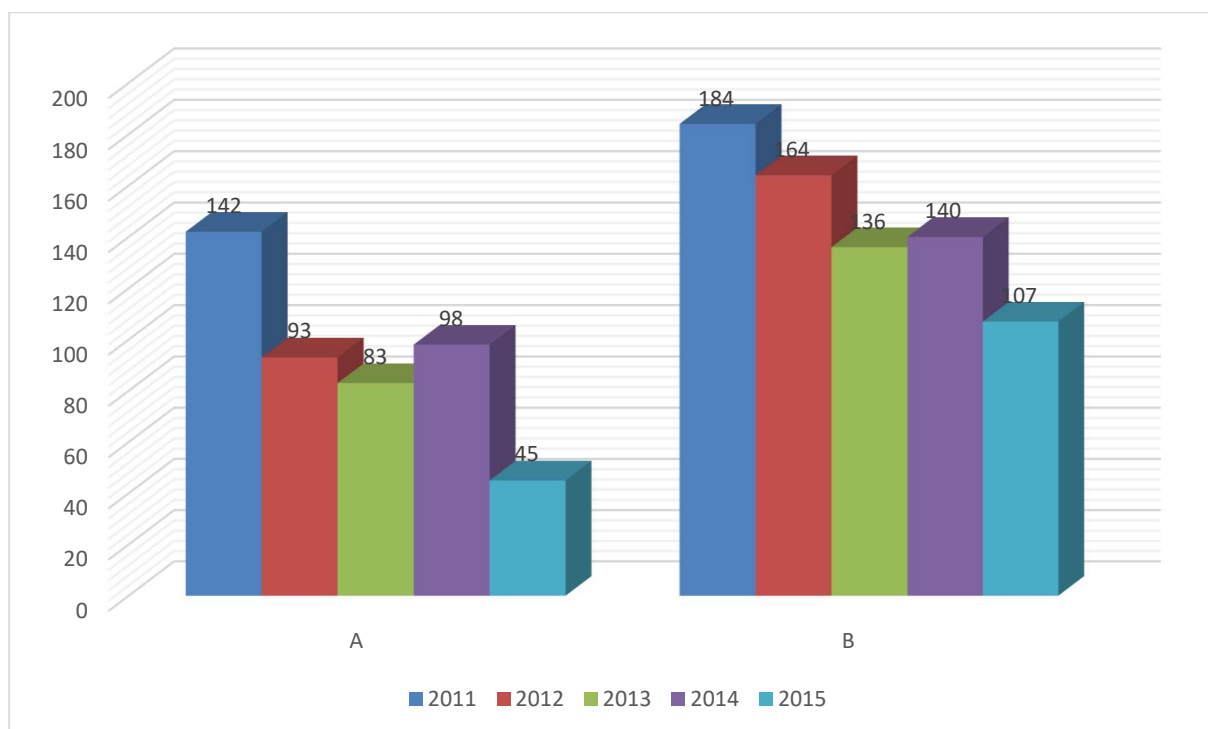
164 decyzje o braku podstaw do stwierdzenia choroby zawodowej

**2013r. :** 83 decyzje o stwierdzeniu choroby zawodowej

136 decyzji o braku podstaw do stwierdzenia choroby zawodowej

**2014r. :** 98 decyzje o stwierdzeniu choroby zawodowej

140 decyzji o braku podstaw do stwierdzenia choroby zawodowej

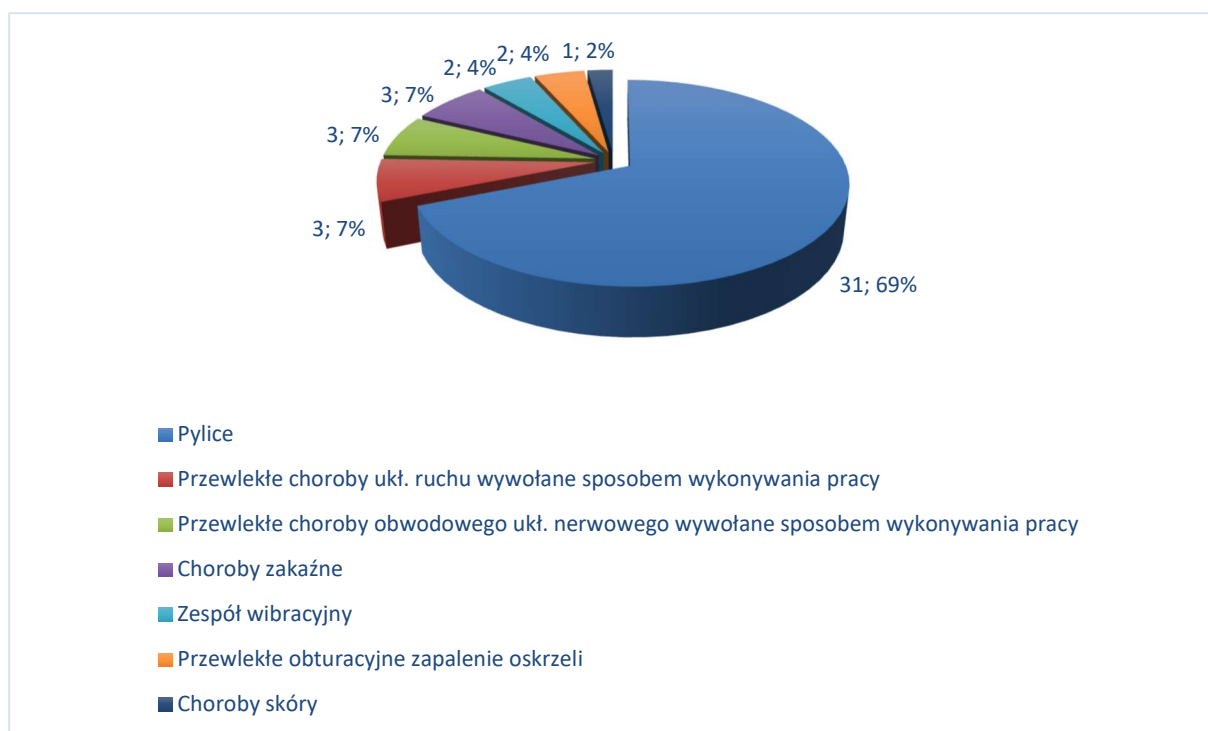


**A** - decyzje o stwierdzeniu choroby zawodowej

**B** - decyzje o braku podstaw do stwierdzenia choroby zawodowej

Spośród stwierdzonych w roku **2015** chorób zawodowych odnotowano:

- pylice – **31**
- przewlekłe choroby układu ruchu wywoływane sposobem wykonywania pracy – **3**
- przewlekłe choroby obwodowego układu nerwowego wywoływane sposobem wykonywania pracy – **3**
- choroby zakaźne – **3**
- zespół wibracyjny – **2**
- przewlekłe obturacyjne zapalenie oskrzeli – **2**
- choroby skóry – **1**



### ➤ *wnioski końcowe*

W zakładach pracy objętych nadzorem odnotowuje się, systematyczną poprawę z zakresu bezpieczeństwa i higieny pracy, w niektórych jednak w czasie przeprowadzonych kontroli odnotowano uchybienia.

Największy odsetek wydanych decyzji stanowiły decyzje nakładające obowiązki w zakresie przeprowadzenia badań i pomiarów czynników szkodliwych dla zdrowia występujących na stanowiskach pracy, założenia rejestrów czynników szkodliwych na stanowiskach pracy, usunięcia przekroczeń normatywów higienicznych czynników szkodliwych dla zdrowia. Ponadto wydawane decyzje dotyczyły poprawy stanu higieniczno – sanitarnego pomieszczeń pracy oraz pomieszczeń socjalnych, przeprowadzenia badań lekarskich pracowników, właściwego oznakowania mieszanin chemicznych oraz dokonania, udokumentowania, uzupełnienia oceny ryzyka zawodowego.

Z przeprowadzonej analizy wynika, że zakłady pracy na nadzorowanym terenie są systematycznie poddawane unowocześnianiu, wzrasta również świadomość pracodawców w zakresie obowiązującego prawa.

## *w zakresie wprowadzana do obrotu środków zastępczych*

W roku **2015** przeprowadzono w asyście funkcjonariuszy:

- Wydziału Kryminalnego Komendy Miejskiej Policji w Rudzie Śląskiej,  
Komisariatu Policji II w Rudzie Śląskiej

**126** kontroli dotyczących podejrzenia wprowadzania do obrotu środków zastępczych.

Kontrole podmiotów wynikały z:

- pisemnego zgłoszenia interwencji mieszkańca miasta,
- pisma Śląskiego Państwowego Wojewódzkiego Inspektora Sanitarnego z dnia 13.07.2015r. nr NS-HP.857.43.2015 dotyczącego kontroli wprowadzania do obrotu tzw. „dopalaczy” w obiektach, w których wcześniej dochodziło do sprzedaży ww. środków.

Podczas przeprowadzonych kontroli stwierdzono wprowadzanie do obrotu wyrobów, co do których istniało podejrzenie, że są środkami zastępczymi. Pobrano do badań 7 próbek, które przesłano do badań firmie TOXLAB Sp. z o. o.

Opinia toksykologiczna Specjalisty Toksykologa Biegłego Sądowego z zakresu Toksykologii i Chemii Sądowej, Biegłego Sądowego z zakresu Fizykochemii i Chemii Sądowej oraz Specjalisty Medycyny Sądowej określiła, że w przeprowadzonych badaniach próbek stwierdzono obecność substancji:

- 4-metylo-N,N-dimetylokatynon,
- 4-chlorometkatynon,
- etyloetkatynon,
- AB-CHMINACA,

stanowiących zagrożenie dla zdrowia i życia ludzi - wykazujących działanie psychoaktywne, spełniających ustawową definicję środka zastępczego z art. 4 pkt 27 ustawy z dnia 29 lipca 2005r. o przeciwdziałaniu narkomanii (Dz. U. z 2012r. poz. 124 z późniejszymi zmianami).

Dodatkowo PPIS w Rudzie Śląskiej otrzymał od PPIS w Dąbrowie Górniczej do rozpatrzenia, zgodnie z właściwością miejscową jedną sprawę dotyczącą wprowadzania do obrotu środków zastępczych.

Łącznie wydano **9** decyzji w zakresie środków zastępczych, w tym **2** wycofujące z obrotu kwestionowane produkty, **2** zakazujące wprowadzania do obrotu produktów stwarzających zagrożenie zdrowia lub życia ludzi oraz **3** nakładające na Strony kary pieniężne (20 000,00 zł.; 30 000,00 zł.; 50 000,00 zł.) za wprowadzanie do obrotu środków zastępczych.

Wydano **2** decyzje administracyjne płatnicze (rachunki), obciążające Strony kosztami przeprowadzonych badań jakościowego składu produktów w firmie TOXLAB Sp. z o. o. Kwota nałożonych decyzji – **2 583,00 zł.**

### **- w zakresie Zapobiegawczego Nadzoru Sanitarnego**

Sprawowanie zapobiegawczego nadzoru sanitarnego ma na celu zapewnienie na etapie planowania i realizacji inwestycji właściwego stanu sanitarno – zdrowotnego w obiektach, w taki sposób, aby w trakcie ich eksploatacji nie powodowały one zagrożeń i uciążliwości dla zdrowia ludzi.

W roku **2015** przeprowadzono łącznie **102** kontrole, wydano **91** opinii sanitarnych oraz **132** decyzje płatnicze.

W **2015** roku Zapobiegawczy Nadzór Sanitarny

- wydał **6** opinii do projektów dokumentów wraz z prognozami oddziaływania na środowisko,
- wydał **14** opinii sanitarnych, co do potrzeby przeprowadzenia oceny oddziaływania przedsięwzięcia na środowisko, a w przypadku stwierdzenia takiej potrzeby – co do zakresu raportu o oddziaływaniu przedsięwzięcia na środowisko, tj. ok. **36%** więcej niż w roku **2014**.
- wydał **1** opinie sanitarną przed wydaniem decyzji o środowiskowych uwarunkowaniach, tj. **50%** mniej niż w roku **2014**,
- uzgodnił pozytywnie 45 dokumentacji projektowych, tj. **5%** mniej niż w roku **2014** (**47** dokumentacji projektowych)
- uzgodnił negatywnie 1 dokumentację projektową,
- wydał **91** opinii sanitarnych dopuszczających do użytkowania obiekty budowlane, tj. **1%** więcej niż w **2014r.** (**90** opinii sanitarnych)
- wydał **132** decyzje płatnicze, tj. **8%** mniej niż w **2014r.** (**142** decyzje płatnicze)



W **2015r.** liczba zajętych stanowisk w związku z działalnością kontrolną prowadzoną w zakresie nadzoru zapobiegawczego wynosiła **102** - w porównaniu z rokiem **2014** liczba jest identyczna.

W **2015r.** łączna liczba zajętych stanowisk w ramach sprawowania zapobiegawczego nadzoru sanitarnego wynosiła **227**

Przy zajmowaniu stanowisk w ramach sprawowanego zapobiegawczego nadzoru sanitarnego zwracano szczególną uwagę na takie zagadnienia jak:

- rodzaj i charakter przedsięwzięcia z uwzględnieniem skali i zasięgu oddziaływania, możliwości kumulowania się oddziaływań zwłaszcza w sąsiedztwie zabudowy mieszkaniowej,
- planowane przeznaczenie terenu, w tym oddzielenie stref mieszkaniowych i usługowych od przemysłowych, wyznaczenie terenów pod inwestycje mogące znacząco oddziaływać na środowisko oraz zachowanie stref ochronnych, w celu ograniczenia niekorzystnego wpływu na jakość i komfort życia mieszkańców,
- gospodarka wodno – ściekowa, gospodarka odpadami, zachowanie standardów emisji hałasu i zanieczyszczeń powietrza ze szczególnym uwzględnieniem zastosowanych rozwiązań chroniących środowisko i zdrowie ludzi,
- prawidłowy układ funkcjonalno – użytkowy pomieszczeń,
- właściwa organizacja prac remontowo – budowlanych oraz odpowiednie warunki higieniczno – sanitarne w miejscach pracy poprzez zastosowanie urządzeń i rozwiązań technicznych.

➤ *przedsięwzięcia, dla których wymagane jest uzyskanie decyzji o środowiskowych uwarunkowaniach.*

Prezydent Miast zwracał się **14** razy, a Regionalny Dyrektor Ochrony Środowiska zwracał się raz o wydanie opinii co do konieczności przeprowadzenia oceny oddziaływania przedsięwzięcia na środowisko, w przypadku stwierdzenia takiej potrzeby o określenie zakresu raportu oddziaływania przedsięwzięcia na środowisko.

Wydano 15 opinii co do konieczności, bądź braku konieczności przeprowadzenia oceny o oddziaływaniu przedsięwzięcia na środowisko:

- w 3 przypadkach sprawy dotyczyły budowy trasy N-S,
- w 1 przypadku sprawa dotyczyła przetwarzania odpadów z przebudowy dróg,
- w 4 przypadkach sprawy dotyczyły punktu zbierania złomu,
- w 1 przypadku sprawa dotyczyła modernizacji sieci ciepłowniczej,
- w 1 przypadku sprawa dotyczyła magazynu olejów ze stanowiskiem dystrybucyjnym,
- w 1 przypadku sprawa dotyczyła budowy zespołu garaży wraz z infrastrukturą,
- w 1 przypadku sprawa dotyczyła budowy kotła wodnego,
- w 1 przypadku sprawa dotyczyła montażu dozownika destryktu do istniejącej instalacji Wytwórni Mas Bitumicznych,
- w 1 przypadku sprawa dotyczyła wewnętrznej stacji paliw,
- w 1 przypadku sprawa dotyczyła modernizacji oczyszczalni ścieków.

Wśród opiniowanych spraw można wymienić: budowa odcinka trasy N-S od ul. Kokota w Bielszowicach do połączenia z autostradą A4 w ciągu ulicy 1 Maja; modernizacja oczyszczalni ścieków Panewniki w Katowicach, zlokalizowanej w Rudzie Śląskiej – Kochłowicach w rejonie ulicy Panewnickiej; punkt zbierania i przeładunku złomu oraz innych odpadów w Rudzie Śląskiej przy ulicy Niedurnego.

Przy uzgadnianiu największą uwagę zwracano na: rodzaj i charakterystykę przedsięwzięcia ze szczególnym uwzględnieniem skali i zasięgu oddziaływania, możliwości kumulowania się oddziaływań zwłaszcza w sąsiedztwie zabudowy mieszkaniowej oraz zabezpieczenie terenów zabudowy mieszkaniowej i chronionej na podstawie miejscowego planu zagospodarowania przestrzennego przed niekorzystnym wpływem przedsięwzięć na etapie eksploatacji oraz realizacji inwestycji; gospodarkę wodno – ściekową, gospodarkę odpadami, zachowanie standardów emisji hałasu i zanieczyszczeń powietrza ze szczególnym uwzględnieniem zastosowanych rozwiązań chroniących środowisko i zdrowie ludzi; właściwą organizację prac remontowo – budowlanych oraz odpowiednich urządzeń i rozwiązań technicznych.

### ➤ *uzgadnianie dokumentacji projektowej*

Uzgadnianie lub opiniowanie pod względem wymagań higienicznych i zdrowotnych przedsięwzięć dotyczyło takich obiektów jak: obiekty żywieniowo-żywnościowe, magazynowe, usługowo-handlowe, obiekty ochrony zdrowia ( przychodnie, pomieszczenia indywidualnej i grupowej praktyki lekarskiej itp.), zakłady kosmetyczno-fryzjerskie i odnowy biologicznej, apteki oraz placówki obrotu pozaaptecznego, żłobki, kluby malucha oraz przedszkola.

W **2015** największy procent zaopiniowanych inwestycji dotyczył obiektów żywieniowo-żywnościowych (**32,6%**), w dalszej części zakładów kosmetyczno – fryzjerskich, odnowy biologicznej i salonów tatuażu (**28,2%**) oraz obiektów usługowo-handlowych (**23,9%**).

W **2015** roku liczba uzgodnionych projektów dotyczących zakładów kosmetyczno – fryzjerskich, odnowy biologicznej i salonów tatuażu utrzymała się na podobnym poziomie co w roku **2014**, odnotowano natomiast wzrost uzgodnień dokumentacji dotyczących obiektów żywieniowo – żywnościowych ( o **9,2%** w stosunku do roku **2014**).

W **2015** roku uzgodniono trzy projekty dotyczące obiektów wychowania i nauczania ( przedszkola, żłobki, kluby malucha). Natomiast w **2014r.** nie uzgodniono żadnej dokumentacji dotyczącej obiektów wychowania i nauczania.

Uzgodnienia dotyczyły:

- **13** zakładów fryzjerskich, kosmetycznych, salonów tatuaży i odnowy biologicznej,
- **15** obiektów gastronomicznych, barów, restauracji, lokali typu Fast-food, kawiarni,
- 11 sklepów ogólnospożywczych
- **3** żłobków,
- **3** magazynów żywności

W **2015r.** wydano jedną opinię negatywną dotyczącą projektu lokalu fryzjersko-kosmetycznego wraz z salą fitness.

W związku z uzgadnianiem dokumentacji projektowej największym problemem była spora ilość projektów, które nie spełniały wymogów oraz brak aktualnych przepisów prawnych.

### ➤ *obiekty dopuszczone do użytkowania*

Wraz z pracownikami nadzoru bieżącego uczestniczono w **102** kontrolach. **91** kontroli wiązało się z dopuszczeniem obiektów do użytkowania, a następnie wydaniem opinii.

Przedmiotem wydania opinii były następujące obiekty dopuszczone do użytkowania:

- 42 opinie dotyczące punktów gastronomicznych, barów, restauracji, pizzerii, kawiarni, sklepów spożywczych, piekarniczo – cukierniczych, monopolowych, mięsnych,
- 7 opinii dotyczących salonów fryzjerskich,
- 9 opinii dotyczących zakładów kosmetycznych i salonów tatuażu,
- 7 opinii dotyczących magazynów
- 9 opinii dotyczących aptek,
- 3 opinie dotyczące żłobków,
- 3 opinie dotyczące stacji paliw,
- 1 opinia dotycząca gabinetu okulistycznego,
- 1 opinia dotycząca pomieszczeń przy Domu Kultury,
- 2 opinie dotyczące gabinetów stomatologicznych,
- 1 opinia dotycząca modernizacji letniego basenu kąpielowego,
- 1 opinia dotycząca obiektu szatniowego przy ośrodku rekreacyjnym,
- 1 opinia dotycząca budynku socjalnego przy zakładach produkcyjnych,
- 1 opinia dotycząca przebudowy piętra w Szpitalu Miejskim,
- 1 opinia dotycząca pracowni rezonansu magnetycznego
- 1 opinia dotycząca drogerii
- 1 opinia dotycząca przedszkola

W związku z odbiorami obiektów największym problemem było słabe przygotowanie obiektów do odbioru, co wiązało się z koniecznością dokonania kolejnej kontroli. W 2015r. najslabiej przygotowane do odbioru były obiekty wprowadzającego do obrotu środki spożywcze. tj. restauracje, lokale małej gastronomii typu Fast-food.

Ważnymi obiektami które powstały na terenie miasta Ruda Śląska w roku 2015 były : hala produkcyjna ciastek wraz z częścią magazynową i socjalną przy istniejącym Zakładzie Lambertz przy ulicy Katowickiej 170; hala produkcyjna przy istniejącym zakładzie Madej Wróbel przy ul. Magazynowej 45 oraz modernizacja letniego basenu kąpielowego przy ulicy Ratowników 2.

➤ ***Wnioski końcowe***

W 2015r. zaobserwowano, iż liczba wydanych opinii uzgadniających dokumentację projektową oraz opinii dopuszczających do użytkowania obiektów budowlanych jest zbliżona do liczby dokumentacji z roku 2014. W roku 2014 wydano 47 opinii, natomiast w roku 2015 wydano 46 opinii uzgadniających dokumentację projektową. Natomiast liczba wydanych opinii dopuszczających do użytkowania obiektów budowlanych w roku 2014 wynosiła 90, natomiast w 2015r. wydano 91 opinii. Jest to 1% więcej w stosunku do roku 2014.

**- w zakresie działalności oświatowo - zdrowotnej**

***informacja dotycząca realizacji interwencji programowych i nieprogramowych  
na terenie miasta Ruda Śląska***

➤ ***programy krajowe realizowane w 2015 roku***

1. „Trzymaj Formę” – adresowany do dzieci i młodzieży, realizowany w szkołach podstawowych (klasy IV – VI) i gimnazjach;
2. „Czyste Powietrze Wokół Nas” – program przedszkolnej edukacji antytytoniowej;
3. „Nie Pal Przy Mnie Proszę” – program edukacji antytytoniowej dla szkół podstawowych (klasy I – III);
4. „Znajdź Właściwe Rozwiązanie” – program profilaktyki palenia tytoniu dla uczniów starszych klas szkół podstawowych i gimnazjum;
5. „Program Ograniczenia Zdrowotnych Następstw Palenia Tytoniu w Polsce” – adresowany do ogółu społeczeństwa;
6. „Krajowy Program Zwalczenia AIDS i Zapobiegania Zakażeniom HIV” – adresowany do ogółu społeczeństwa;
  - a. Kampania społeczna z okazji walentynek pn. „Mój Walenty jest the Best, idzie zrobić ze mną test”.
  - b. Kampania społeczna „Jeden test. Dwa życia”.
7. „Profilaktyczny program w zakresie przeciwdziałania uzależnieniom od alkoholu, tytoniu i innych środków psychoaktywnych” – adresowany do ogółu społeczeństwa;
8. „ARS – czyli jak dbać o miłość” – adresowany do młodzieży szkół ponadgimnazjalnych oraz rodziców i opiekunów.

➤ **programy wojewódzkie realizowane w 2015 roku**

1. „*Żywienie na wagę zdrowia*” – program adresowany do placówek opiekuńczo - wychowawczych oraz oświatowych wszystkich typów i stopni prowadzących żywienie dzieci i młodzieży;
2. Profilaktyka nowotworów – „*Znamię! Znam je?*” – program adresowany do młodzieży gimnazjalnej i ponadgimnazjalnej oraz ogółu społeczeństwa;
3. „*Podstępne WZW*” – program realizowany w szkołach ponadgimnazjalnych.

➤ **interwencje nieprogramowe**

1. „*Światowy Dzień Zdrowia*” – akcja skierowana do ogółu społeczeństwa;
2. „*Światowy Dzień Bez Tytoniu*” – akcja skierowana do młodzieży oraz osób dorosłych;
3. „*Światowy Dzień Rzucania Palenia*” – akcja skierowana do młodzieży oraz osób dorosłych;
4. „*Światowy Dzień AIDS*” – akcja skierowana do młodzieży oraz osób dorosłych;
5. Akcja „*Brązowo, ale czy zdrowo*” – akcja skierowana do dzieci, młodzieży oraz osób dorosłych;
6. Kampania społeczna „*Zaszczep w sobie chęć szczepienia*” – skierowana do ogółu społeczeństwa ze szczególnym uwzględnieniem rodziców dzieci w wieku 0-3 i przedszkolnym, studentów uczelni wyższych, osób starszych, a także osób podróżujących.
7. Akcja „*Dopalacze wypalacze środki zastępcze*” – skierowana do młodzieży szkół gimnazjalnych i ponadgimnazjalnych, rodzice, kadra pedagogiczna, ogół społeczeństwa.
8. „*Europejski Dzień Wiedzy o Antybiotykach*” – akcja skierowana do ogółu społeczeństwa;
9. Monitoring aktualnej sytuacji w zakresie realizacji ustawy „O ochronie zdrowia przed następstwami używania tytoniu i wyrobów tytoniowych”.

➤ ***przedsięwzięcia ponadplanowe***

1. Kampania społeczna „*Mam świadomość jak być zdrowym*” – skierowana do właścicieli i pracowników gabinetów kosmetycznych, fryzjerskich, tatuażu i odnowy biologicznej.
2. „*Smak życia, czyli debata o dopalaczach*” – program realizowanych w gimnazjach.
3. „*Bezpieczne Ferie*”, „*Bezpieczne wakacje*” - akcja skierowana do dzieci, młodzieży, osób dorosłych oraz organizatorów wypoczynku.
4. Współorganizacja z Młodzieżowym Domem Kultury
  - konkurs Piosenki Pozytywnej, pn. „*Jestem na plusie*”;
  - konkurs plastyczny rodzinny, pn. „*Parasol*”;
  - konkurs plastyczny „*Czyste powietrze wokół nas*” .
5. Współorganizacja z Przedsiębiorstwem Wodociągów i Kanalizacji w Rudzie Śląskiej oraz Młodzieżowym Domem Kultury konkursu plastycznego „*Wodo, nasza wodo*”.
6. „*Profilaktyka nowotworów*” - działania adresowane do młodzieży i osób dorosłych.
7. „*III Gala Profilaktyki i Promocji Zdrowia*” – podsumowanie profilaktyki w mieście, wręczenie statuetek „*Kryształ Profilaktyki*”.
8. Program „*Wybierz życie – pierwszy krok*” - adresowany do młodzieży szkół ponadgimnazjalnych.
9. Współorganizacja imprezy „*Dama w Bibliotece*” – skierowana do kobiet.
10. Warsztaty dotyczące prawidłowego mycia rąk dla dzieci przedszkolnych we współpracy z firmą „*Medilab*”.

## ***Podsumowanie***

Na podstawie analizy wyżej przedstawionych danych oraz posiadanej dokumentacji z prowadzonego nadzoru stwierdza się, że stan sanitarno-techniczny obiektów nadzorowanych **nie uległ w 2015r. pogorszeniu.**

Podczas prowadzonego nadzoru nad obiektami zauważono, że obiekty systematycznie są modernizowane i podwyższany jest standard wykonywanych usług. W wielu przypadkach stan techniczny obiektów jest na bardzo wysokim poziomie, a stan sanitarny obiektów można zaliczyć jako zadawalający.

Zauważono również, że znacznie wzrosła świadomość właścicieli obiektów jak i personelu m.in. z zakresu obowiązującego prawa, prowadzonej dokumentacji obiektu. Wzrasta również świadomość producentów żywności, a co za tym idzie poprawa jakości produkowanych środków spożywczych.

Obserwowana poprawa stanu sanitarnego obiektów żywnościowo żywnościowych następuje dzięki coraz większej świadomości przedsiębiorców sektora spożywczego w zakresie obowiązujących wymagań oraz wdrażaniu i stosowaniu zasad dobrej praktyki higienicznej i produkcyjnej, a także dzięki wdrażaniu systemu HACCP.

W roku **2015** prowadzone były liczne działania oświatowe mające na celu szeroko pojętą edukację zdrowotną wśród mieszkańców naszego miasta.