

MINISTERSTWO ROLNICTWA I ROZWOJU WSI

ZINTEGROWANY SYSTEM ROLNICZEJ INFORMACJI RYNKOWEJ - (ZSRIR)

(podstawa prawna: ustawa o rolniczych badaniach rynkowych z dnia 30 marca 2001 r.)

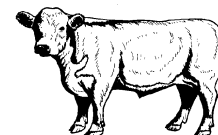
WYDZIAŁ INFORMACJI RYNKOWEJ I STATYSTYKI ROLNEJ

Rynek wołowiny i cielęciny

(informacja tygodniowa¹)

NR 34/2020

Czwartek, 27 sierpnia 2020 r.



Notowania² w okresie: 17.08 – 23.08.2020r.

1. Ceny zakupu bydła rzeźnego w Polsce

Tablica 1. Zbiorcze zestawienie danych dotyczących zakupionego bydła rzeźnego w ubojniach w kraju

POLSKA										
Kategoria bydła	CENA ZAKUPU*					Średnia masa tuszy cieplej		Liczba sztuk Zmiana tyg. [%]	Struktura skupu	
	wg w.ż.* [zł/kg]	dla mpc** [zł/tonę]	dla mps** [zł/tonę]	Zmiana ceny [%]		[kg]	Zmiana tyg. [%]		[%]	Zmiana tyg. [w pkt.%]
	23.08.2020	23.08.2020	23.08.2020	tyg.	roczna	23.08.2020	[%]		23.08.2020	
	Bydło ogółem	6,30	12 170	12 413	-0,2	4,8	318,3	-0,4	19,2	100,0
bydło 8-12 m-cy (Z)	6,59	12 226	12 471	-2,6	1,0	266,8	2,5	-8,3	0,1	0,0
byki 12-24 m-ce (A)	6,93	12 998	13 258	0,5	7,2	350,0	0,0	18,1	39,3	-0,4
byki > 24 m-cy (B)	6,86	12 868	13 125	-0,9	7,6	385,0	-1,0	4,9	9,7	-1,3
wolce > 12 m-cy (C)	--	--	--	--	--	--	--	--	--	--
krowy (D)	4,96	10 176	10 380	0,1	2,0	277,7	0,9	24,3	30,2	1,2
jałówki > 12 m-cy (E)	6,54	12 631	12 884	-0,1	1,7	286,7	0,1	22,0	20,7	0,5

* - jest to cena netto (bez VAT) zapłacona dostawcom bydła za dostarczony do rzeźni pełnowartościowy żywiec wołowy na bazie franco zakład. Cena ta zawiera również wszelkie dodatkowe płatności (premie, nagrody itp.) niezależnie od okresu w jakim zostały wypłacone.

** - w.ż. - waga żywa (cenę za wagę żywą wyliczono stosując średnie wskaźniki wydajności rzeźnej uzyskane w Polsce (średnia ważona) w latach 2011-2015: bydło ogółem - 0,518 (było 0,507); byki do 2 lat - 0,539 (było 0,550); byki > 2 lat - 0,535 (było 0,520); wolce - 0,54 (było 0,540); krowy - 0,465 (było 0,478) i jałówki - 0,516 (było 0,530),

mpc - masa poubojowa ciepła, mps - masa poubojowa schłodzona,

*** z uwagi na ustawy o obowiązek nieidentyfikowalności danych, ceny nie podano

Źródło: Zintegrowany System Rolniczej Informacji Rolniczej (ZSRIR – MRiRW)

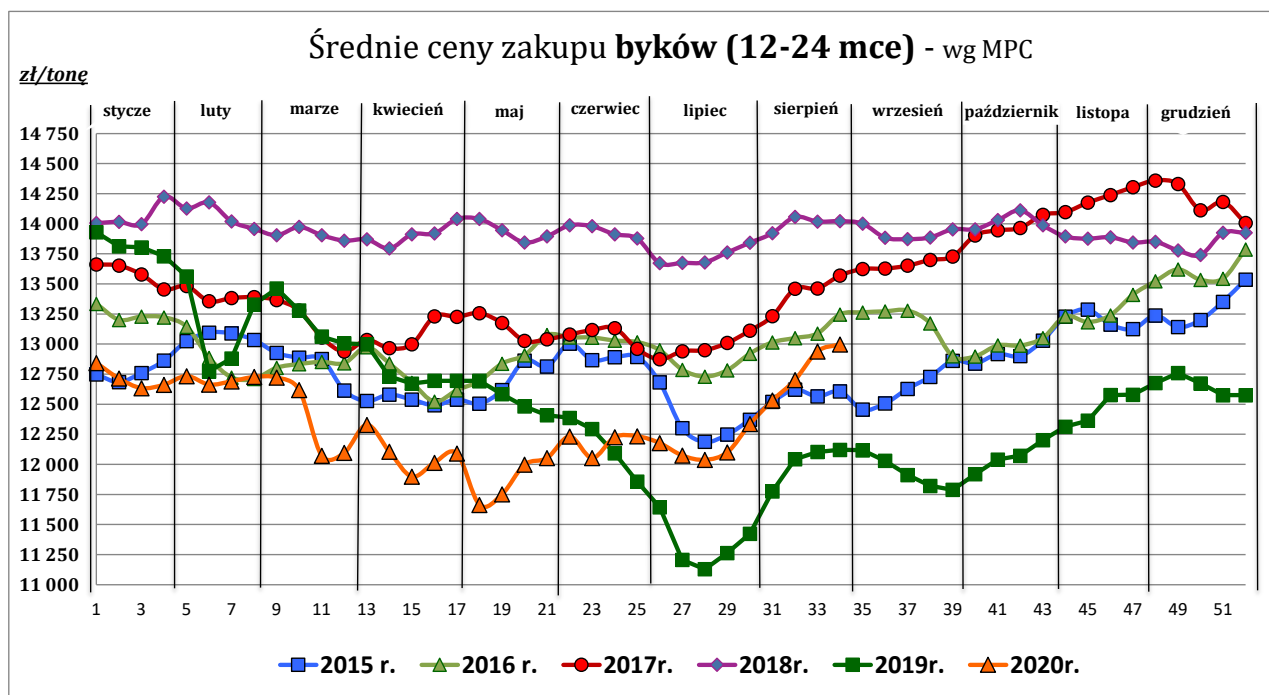
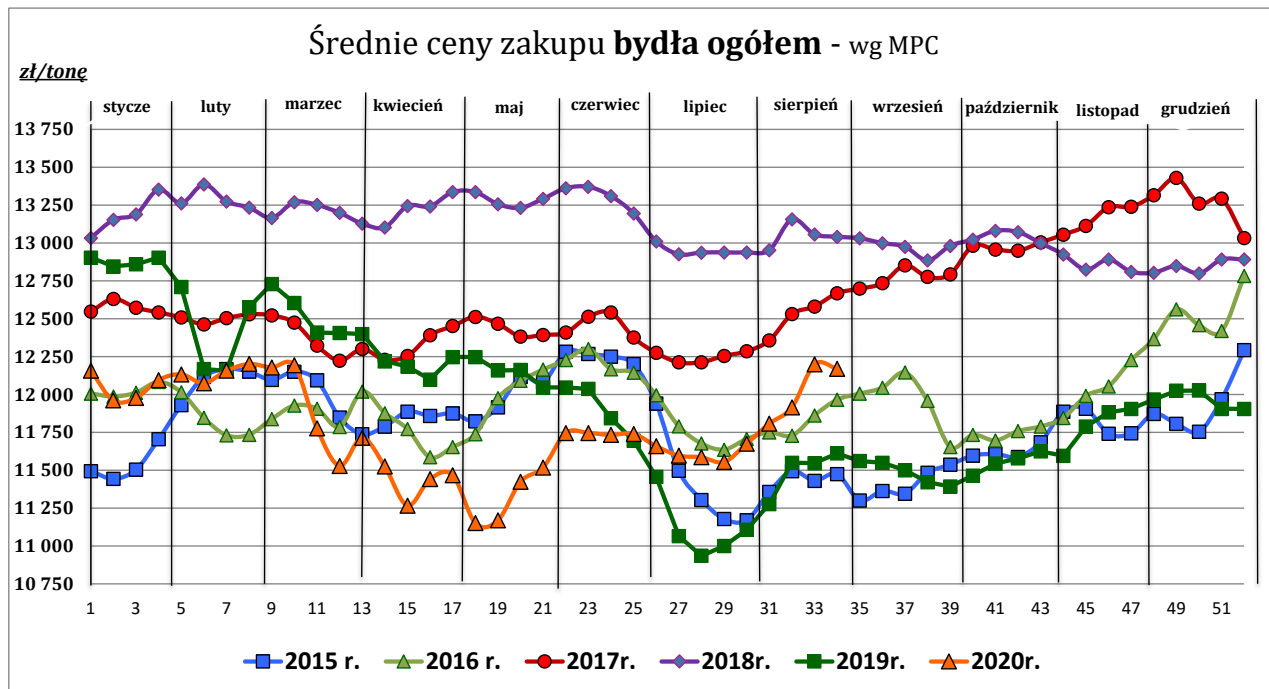
1 Wersja biuletynu z prezentacją graficzną danych publikowana jest w ostatnim tygodniu każdego miesiąca.

2 Badanie cen zakupu i cen sprzedaży w zakładach mięsnych prowadzone jest na reprezentatywnej próbie. Ceny zakupu rejestrowane są dla klas SEUROP wg Rozporządzenia Parlamentu Europejskiego i Rady (UE) nr 1308/2013 z dnia 17 grudnia 2013 r. ustanawiającego wspólną organizację rynków produktów rolnych oraz uchylającego rozporządzenia Rady (EWG) nr 922/72, (EWG) nr 234/79, (WE) nr 1037/2001 i (WE) nr 1234/2007 (Dz. Urz. UE L 347 z 20.12.2013, z późn. zm.) i wg Rozporządzenia wykonawczego Komisji (UE) 2017/1184 z dnia 20 kwietnia 2017 r. ustanawiające zasady stosowania rozporządzenia Parlamentu Europejskiego i Rady (UE) nr 1308/2013 w odniesieniu do unijnych skal klasyfikacji tusz wołowych, wieprzowych i baranich oraz raportowania cen rynkowych niektórych kategorii tusz i żywych zwierząt (Dz. Urz. UE L 171 z 04.07.2017) oraz rozporządzenia Ministra Rolnictwa i Rozwoju Wsi z dnia 4 lutego 2009 r. w sprawie szczegółowego sposobu oznaczania klasy jakości handlowej tusz wołowych (Dz. U. Nr 28, poz. 180 z późn. zm.). Ceny zakupu rejestrowane są dla masy poubojowej schłodzonej.

Badanie cen targowiskowych prowadzone jest na targowiskach na których dokonywany jest obrót bydłem a ceny rejestrowane są jako średnie arytmetyczne zrealizowanych transakcji

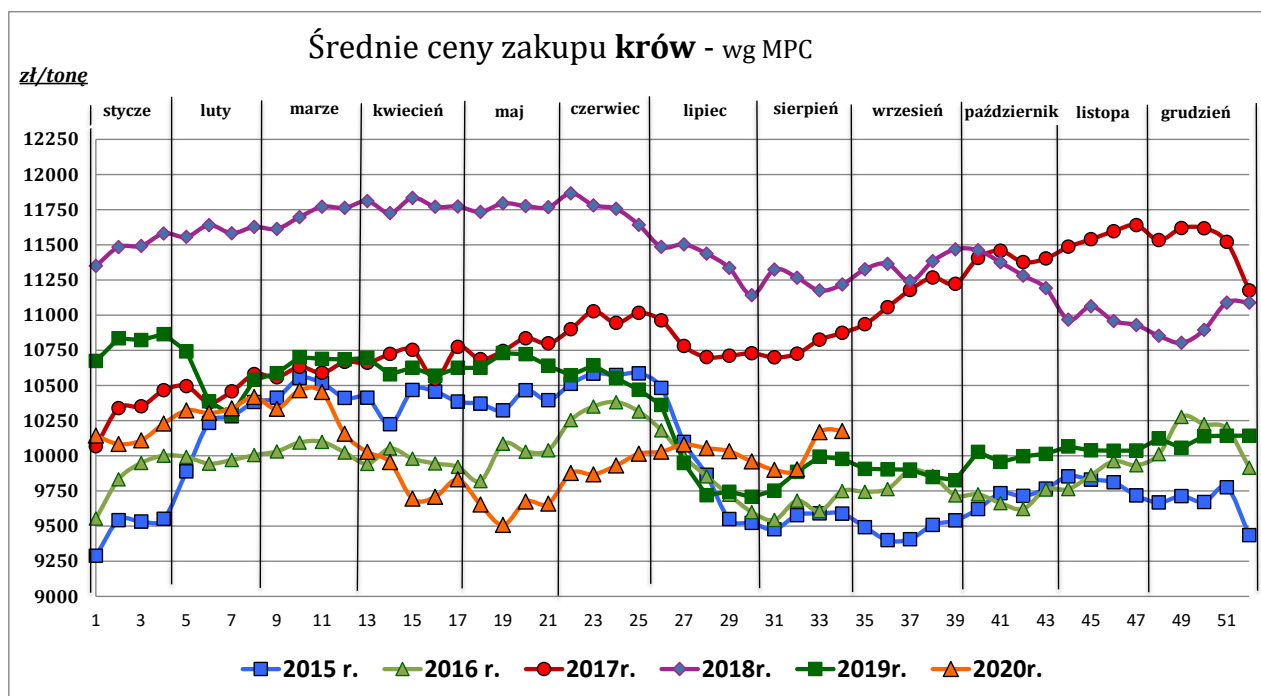
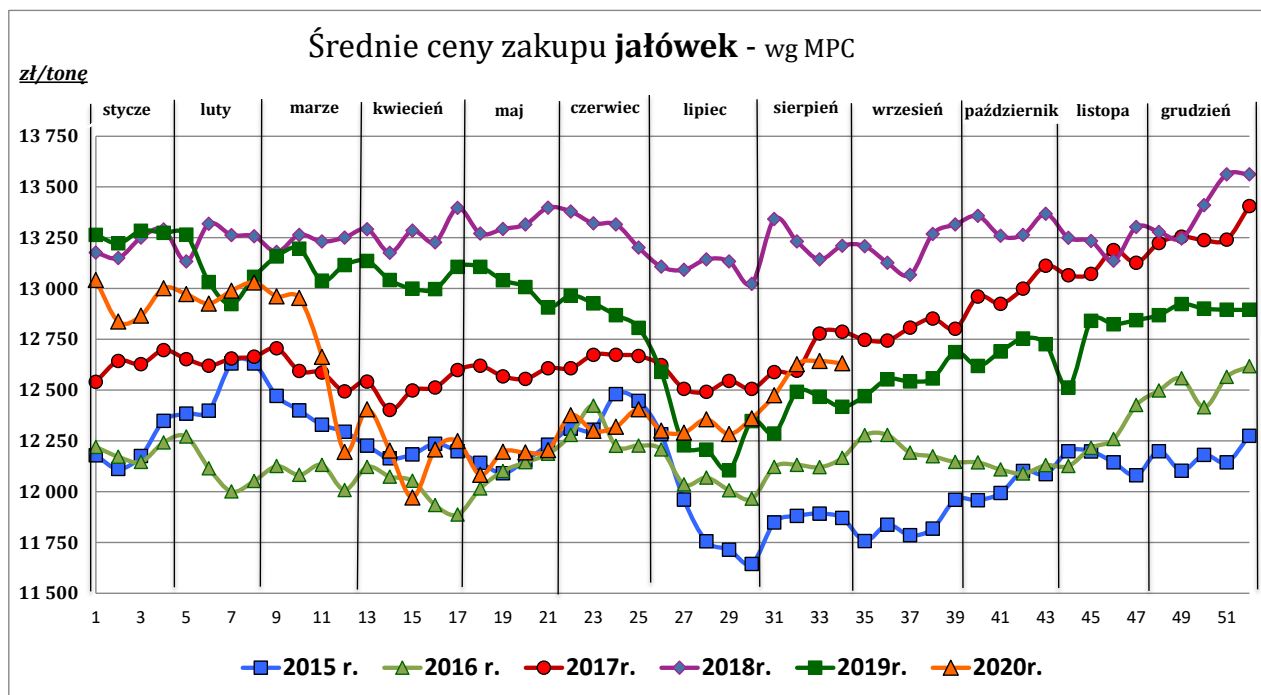
Wykorzystanie możliwe z dokładnym podaniem źródła

Z i n t e g r o w a n y S y s t e m
R o l n i c z e j I n f o r m a c j i R y n k o w e j



Wykorzystanie możliwe z dokładnym podaniem źródła

**Zintegrowany System
Rolniczej Informacji Rynkowej**



Źródło: Zintegrowany System Rolniczej Informacji Rynkowej (ZSRIR – MRiRW)

Tablica 2. Zbiorcze zestawienie danych dotyczących zakupu bydła rzeźnego wg makroregionów

MAKROREGION									
Kategoria bydła	Cena zakupu				Średnia tuszy [kg]	masa cieplej Zmiana tyg. [%]	Zmiana tyg. poziomu uboju [%]	Struktura zakupu	
	wg w.ż. [zł/kg]	dla mpc [zł/tonę]	dla mps [zł/tonę]	Zmiana tyg. [%]				[%]	Zmiana tyg. [w pkt.%]
	23.08.2020	23.08.2020	23.08.2020		23.08.2020		23.08.2020		
Centralny									
Bydło ogółem	6,44	12 425	12 674	-0,7	323,8	0,9	23,5	100,0	-
bydło 8-12 m-cy (Z)	6,33	11 737	11 972	-9,7	251,4	-5,3	-53,3	0,1	-0,1
byki 12-24 m-ce (A)	7,00	13 126	13 389	-0,5	351,0	1,1	32,8	44,4	3,1
byki > 24 m-cy (B)	6,90	12 945	13 203	-1,5	385,6	-1,7	2,9	11,2	-2,2
wolce > 12 m-cy (C)	--	--	--	--	--	--	--	--	--
krowy (D)	4,88	10 027	10 228	-2,8	274,2	1,8	17,9	24,0	-1,1
jałówki > 12 m-cy (E)	6,67	12 877	13 134	0,3	289,3	1,8	25,9	20,3	0,4
Południowy									
Bydło ogółem	6,25	12 068	12 310	-0,1	312,8	-2,0	14,7	100,0	-
bydło 8-12 m-cy (Z)	6,70	12 436	12 685	5,5	274,0	8,6	66,7	0,2	0,1
byki 12-24 m-ce (A)	6,86	12 869	13 126	1,1	347,3	-1,2	3,9	36,9	-3,8
byki > 24 m-cy (B)	6,84	12 841	13 098	0,3	382,2	0,3	6,3	8,4	-0,7
wolce > 12 m-cy (C)	--	--	--	--	--	--	--	--	--
krowy (D)	5,04	10 345	10 552	1,6	276,5	-0,5	30,8	32,3	4,0
jałówki > 12 m-cy (E)	6,47	12 488	12 737	-0,7	282,3	-1,4	16,9	22,2	0,4
Północny									
Bydło ogółem	5,67	10 951	11 170	1,4	313,8	0,0	18,1	100,0	-
bydło 8-12 m-cy (Z)	--	--	--	--	--	--	--	--	--
byki 12-24 m-ce (A)	6,61	12 406	12 655	1,7	367,4	-0,6	-0,9	17,4	-3,4
byki > 24 m-cy (B)	6,51	12 208	12 453	-0,3	400,2	-4,0	18,8	6,8	0,0
wolce > 12 m-cy (C)	--	--	--	--	--	--	--	--	--
krowy (D)	4,89	10 034	10 234	3,3	291,5	3,0	22,7	60,4	2,3
jałówki > 12 m-cy (E)	6,05	11 682	11 916	1,5	301,8	-2,3	26,9	15,3	1,1

*- z uwagi na ustawowy obowiązek nieidentyfikowalności danych, ceny nie podano

** - z uwagi na brak porównywalności w obecnym tygodniu, danych nie podano

Makroregiony skupu bydła oraz sprzedaży wołowiny w cwiértuszach

Nazwa makroregionu	Województwa wchodzące w skład makroregionu
centralny	kujańsko-pomorskie, mazowieckie, łódzkie, wielkopolskie, lubuskie
południowy	lubelskie, małopolskie, podkarpackie, świętokrzyskie, dolnośląskie, opolskie, śląskie
północny	podlaskie, pomorskie, warmińsko-mazurskie, zachodnio-pomorskie

Wykorzystanie możliwe z dokładnym podaniem źródła

**Zintegrowany System
Rolniczej Informacji Rynkowej**

2. Ceny sprzedaży wołowiny w Polsce

Tablica 3. Średnie ceny sprzedaży netto (bez VAT) i struktura sprzedaży ćwierci wołowych w ubojniach bydła (kraj + UE).

TOWAR	CENA [zł/tona]		Zmiana tygodniowa ceny [%]	Struktura sprzedaży			Wielkość sprzedaży zmiana tyg. [%]
	23.08.2020	16.08.2020		23.08.2020	16.08.2020	Zmiana tygodniowa [%]	
POLSKA							
Ćwierci z buhajków do 2 lat - OGÓLEM	12 738	13 130	-3,0	100,00	100,00	--	-7,3
ćwierci przednie	10 053	10 361	-3,0	10,14	9,49	6,8	-1,0
ćwierci tylne	16 520	15 694	5,3	7,69	21,86	-64,8	-67,4
ćwierci kompensowane	12 715	12 696	0,1	82,17	68,64	19,7	11,0
Ćwierci z krów rzeźnych - OGÓLEM	11 035	11 338	-2,7	100,00	100,00	--	12,5
ćwierci przednie	*	*	--	2,98	2,63	--	--
ćwierci tylne	17 092	14 980	14,1	11,65	27,80	-58,1	-52,8
ćwierci kompensowane	10 295	9 985	3,1	85,37	69,57	22,7	38,1
CENTRALNY							
Ćwierci z buhajków do 2 lat - OGÓLEM	12 700	12 758	-0,5	100,00	100,00	--	66,2
ćwierci przednie	10 665	*	--	2,62	0,39	--	--
ćwierci tylne	*	--	--	1,50	0,00	--	--
ćwierci kompensowane	12 724	12 758	-0,3	95,89	99,61	-3,7	60,0
Ćwierci z krów rzeźnych - OGÓLEM	10 252	9 973	2,8	100,00	100,00	--	23,0
ćwierci przednie	--	--	--	0,00	0,00	--	--
ćwierci tylne	*	--	--	0,29	0,00	--	--
ćwierci kompensowane	10 223	9 973	2,5	99,71	100,00	-0,3	22,6
PÓLUDNIOWY							
Ćwierci z buhajków do 2 lat - OGÓLEM	12 679	13 256,5	-4,4	100,00	100,00	--	-46,0
ćwierci przednie	9 933	10 316	-3,7	23,30	14,32	62,6	-12,1
ćwierci tylne	16 812	15 665	7,3	13,43	31,35	-57,2	-76,9
ćwierci kompensowane	12 813	12 642	1,4	63,27	54,32	16,5	-37,1
Ćwierci z krów rzeźnych - OGÓLEM	12 307	13 171	-6,6	100,00	100,00	--	-2,7
ćwierci przednie	*	--	--	0,30	0,00	--	--
ćwierci tylne	17 812	*	--	24,70	62,94	--	--
ćwierci kompensowane	10 518	10 091	4,2	74,99	37,06	102,4	96,9
PÓLNOCNY							
Ćwierci z buhajków do 2 lat - OGÓLEM	12 950	13 219	-2,0	100,00	100,00	--	58,0
ćwierci przednie	*	*	--	1,08	1,17	--	--
ćwierci tylne	*	*	--	10,82	14,72	--	--
ćwierci kompensowane	12 543	12 741	-1,6	88,10	84,12	4,7	65,5
Ćwierci z krów rzeźnych - OGÓLEM	10 748	10 690	0,5	100,00	100,00	--	19,8
ćwierci przednie	*	*	--	14,11	13,77	--	--
ćwierci tylne	*	*	--	16,28	18,98	--	--
ćwierci kompensowane	*	*	--	69,61	67,26	--	--

* - z uwagi na ustawowy obowiązek nieidentyfikowalności danych, ceny nie podano.

Makroregiony skupu bydła oraz sprzedaży wołowiny w ćwierciach

Nazwa makroregionu	Województwa wchodzące w skład makroregionu
centralny	kujawsko-pomorskie, mazowieckie, łódzkie, wielkopolskie, lubuskie
południowy	lubelskie, małopolskie, podkarpackie, świętokrzyskie, dolnośląskie, opolskie, śląskie
północny	podlaskie, pomorskie, warmińsko-mazurskie, zachodnio-pomorskie

Wykorzystanie możliwe z dokładnym podaniem źródła

**Zintegrowany System
Rolniczej Informacji Rynkowej**

Tablica 4. Średnie ceny sprzedaży netto (bez VAT) elementów mięsa wołowego (kraj+ UE) w okresie: 17.08– 23.08.2020 r.

Makroregion	Cena sprzedaży [zł/tonę]		Tygodniowa zmiana ceny [%]	
	rostbef z/k	udziec b/k	rostbef z/k	udziec b/k
Ogółem kraj	30 453	21 379	2,1	1,6
Południowo-zachodni	*	*	--	--
Wielkopolski	30 710	22 035	--	--
Północno-zachodni	*	*	--	--
Północno-wschodni	--	*	--	--
Mazowiecko-łódzki	*	20 575	--	0,9
Kujawski	*	--	--	--
Wschodni-dolny	28 030	21 530	--	-4,1
Południowo-środkowy	*	*	--	--

* - z uwagi na ustawowy wymóg nieidentyfikowalności danych, ceny nie podano

3. Ceny bydła żywego³ w Polsce

3.1 Ceny cieląt i młodego bydła opasowego w handlu hurtowym

Tablica 5. Średnie ceny zakupu cieląt płci męskiej oraz młodego bydła opasowego

Kategoria bydła	Jednostka	Cena zakupu			Zmiana ceny	
		23.08.2020	16.08.2020	25.08.2019	tyg. [%]	roczna [%]
Byczki od 8 dni do 4 tygodni - typ mleczny	zł/szt	561,20	nld	499,64	--	12,3
Byczki od 8 dni do 4 tygodni - typ mięsny	zł/szt	911,81	nld	782,22	--	16,6
Młode bydło opasowe 6-12 m-cy	zł/kg w.ż.	nld	nld	--	--	--

* - prezentowane ceny są cenami netto (bez VAT)

nld - niewystarczająca liczba danych do prezentacji

³ - W handlu hurtowym bydlęciem żywym badane ceny byczków od 8 dni do 4 tygodni dotyczą cieląt przeznaczonych do dalszego chowu pochodzących od bydła ras mlecznych w przypadku typu mlecznego oraz od bydła ras mięsnych, ogólnoużytkowych i krzyżówek z rasami mięsnymi w przypadku typu mięsnego

- W handlu targowiskowym monitorowane są występujące na tym rynku kategorie bydła

Wykorzystanie możliwe z dokładnym podaniem źródła

**Z i n t e g r o w a n y S y s t e m
R o l n i c z e j I n f o r m a c j i R y n k o w e j**

3.2 Ceny bydła na targowiskach

Tablica 6. Średnie krajowe ceny bydła uzyskane w transakcjach targowiskowych

Kategoria informacji	Tydzień		Zmiana
	21.08.2020	14.08.2020	tygodniowa [%]
<u>ciełeta 60-100 kg</u>			
cena min. w zł/kg	--	11,50	--
cena max. w zł/kg	--	11,75	--
<i>cena średnia w zł/kg</i>	*	11,63	--
szacunkowa podaż w szt	--	150	
szacunkowa sprzedaż w szt	--	112	
wsk. warunków atmosferycznych *	--	3,0	
<u>młode bydło opasowe</u>			
cena min. w zł/kg	--	--	--
cena max. w zł/kg	--	--	--
<i>cena średnia w zł/kg</i>	*	*	--
szacunkowa podaż w szt			
szacunkowa sprzedaż w szt			
wsk. warunków atmosferycznych *			
<u>krowy wybrakowane</u>			
cena min. w zł/kg	--	--	--
cena max. w zł/kg	--	--	--
<i>cena średnia w zł/kg</i>	*	*	--
szacunkowa podaż w szt			
szacunkowa sprzedaż w szt			
wsk. warunków atmosferycznych *			

** - wsk. war. atmosferycznych zawiera się między liczbą 1 a 3 i jest średnią arytmetyczną z zanotowanych na targowiskach w dniu badań, jednego z trzech stopni pogody: 1-zła, 2-przeciętna i 3-dobra.

* - z uwagi na ustawowy wymóg nieidentyfikowalności danych, ceny nie podano

Metodyka badań targowiskowych

Notowania cen bydła na targowiskach realizowane są w 13 województwach w kraju (oprócz⁴: lubuskiego, opolskiego i zachodnio-pomorskiego) na maksymalnie 90 reprezentatywnych targowiskach.

Pod pojęciem targowisko rozumiany jest zorganizowany rynek lokalny, którego dominującymi uczestnikami są okoliczni producenci rolni.

Prezentowane ceny są cenami średnimi arytmetycznymi obliczanymi z odnotowanej liczby zawartych transakcji, tylko dla bydła w określonym wieku i przedziale wagowym:

1. cielęta do chowu lub na rzeź o wadze 60 – 100 kg, zarówno buhajki jak i jałówki,
2. młode bydło opasowe od 6 do 12 miesięcy,
3. krowy wybrakowane po selekcji i starsze powyżej 6 lat

Zestawienie cen dotyczy ostatniego tygodnia, natomiast na poszczególnych targowiskach badania cen dokonywane są raz w tygodniu, raz na dwa tygodnie lub raz w miesiącu (w zwyczajowo przyjęty dzień targowy lub w jeden z kilku dni targowych).

Obroty na tych rynkach mają charakter lokalny.

Notowań cen dokonują pracownicy Ośrodków Doradztwa Rolniczego

Uwaga:

Analiza handlu zagranicznego za okres I-VI 2020r. (dane wstępne) oraz uboje bydła w okresie: styczeń - maj 2020 r. są zamieszczone w wersji EXCEL biuletynu.

Biuletyn „*Rynek wołowiny i cielęciny*” ukazuje się w każdy czwartek.

Informacje zamieszczane w tym biuletynie przekazywane są przez współpracujące z nami podmioty na podstawie Ustawy o badaniach rynkowych z dn. 30 marca 2001r.

Wydawca:

Ministerstwo Rolnictwa i Rozwoju Wsi,
Departament Przetwórstwa i Rynków Rolnych
ul. Wspólna 30, 00-930 Warszawa,
tel. (022) 623-16-33, fax (022) 623-27-06

Internet: <http://www.minrol.gov.pl>, E-mail: biuletyn@minrol.gov.pl

Autor: Anna Pankiewicz tel. (022) 623-16-33 E-mail: Anna.Pankiewicz@minrol.gov.pl

⁴ w w/w województwach bydło w handlu targowiskowym nie występuje bądź ma charakter incydentalny