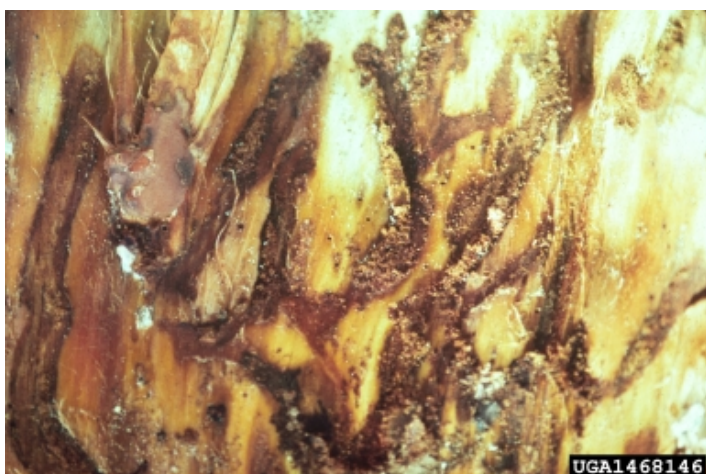


# *Dendroctonus valens* (LeConte)

## Zagrożenie dla drzew iglastych w Europie



Chrzążecz *Dendroctonus valens* (po lewej, fot nr 5430138, Donald Owen, California Department of Forestry and Fire Protection, Bugwood.org); larwy żerujące wspólnie i wygrzyiony przez nie placowaty chodnik (po prawej, fot nr UGA1241452, Ladd Livingston, Idaho Department of Lands, Bugwood.org)



Chodniki macierzyste chrząszczy *Dendroctonus valens* (po lewej, fot nr UGA1468146, USDA Forest Service, Bugwood.org); lejkowaty wyciek żywicy wokół otworu wejściowego chrząszcza *Dendroctonus valens*, u nasady pnia (po prawej, fot nr 5553044, Christine Buhl, Oregon Department of Forestry, Bugwood.org)

**Ulotka nie jest przeznaczona do wykorzystania w celach komercyjnych.**

## Zasięg występowania i opis agrofaga

Gatunek ten występuje w Ameryce Północnej (Kanada, Meksyk, USA), Ameryce Środkowej (Belize, Gwatemala, Honduras, Nikaragua), a ponadto w Chinach, gdzie został on zawleczony, prawdopodobnie z opakowaniami drewnianymi, na początku lat 80-tych XX w.

*D. valens* jest kornikiem (*Coleoptera: Curculionidae: Scolytinae*). Chrzążcze mają długość 8-10 mm, a ich ciało jest owalno-walcowate, barwy od ciemno brązowej do czarnej, z czerwono-brązowymi pokrywami. Ciało pokryte jasnymi włoskami. Larwa beznoga, łukowato zgięta, barwy białej z brązową głową, długości 10-12 mm.

Gatunek ten jest morfologicznie podobny do notowanego w Polsce, głównie na świerkach, bielojada olbrzymiego (*Dendroctonus micans*).

### Rośliny żywicielskie

Głównymi żywicielami są sosny (*Pinus* spp.), a rzadziej porażane są jodły (*Abies* spp.), modrzewie (*Larix* spp.), świerki (*Picea* spp.) i dagleźja zielona (*Pseudotsuga menziesii*). W Ameryce spośród sosen najważniejszymi żywicielami są sosna Banksa (*P.banksiana*), sosna wydmowa (*P.contorta*), *P.echinata*, sosna żółta (*P.ponderosa*), sosna kalifornijska (*P.radiata*), sosna smołowa (*P.rigida*) i sosna wejmutka (*P.strobus*). W Chinach porażane są przede wszystkim sosna chińska (*P. tabulaeformis*) i sosna Armanda (*P.armandii*).

### Objawy występowania i szkodliwość

Uszkodzenia powodowane przez *D.valens* są bardzo podobne jak u krajowego gatunku *D.micans*. Wokół otworków wejściowych chrząszczy, u nasady pni drzew, pojawiają się lejkowate wycieki żywicy zmieszanej z brunatnymi wiórkami. Chrzążcze drążą pod korą pni i w górnej części systemu korzeniowego nieregularne chodniki macierzyste, długości do 40 cm, w których składają jaja. Larwy żerują wspólnie obok siebie w wewnętrznej warstwie kory i łyku, wygryzając placowaty chodnik wypełniony trocinami i ekskrementami, gdzie zwykle się przepoczwarzają. Rzadziej drążą one indywidualne chodniki z kolebkami

poczwarłowymi na końcu. Młode chrząszcze wygryzają się niewielkimi, okrągłymi otworkami wyjściowymi.

Szkodnik poraża głównie drzewa osłabione i zaatakowane przez inne korniki, jakkolwiek porażane mogą być drzewa zdrowe. Żerowanie może przyczyniać się do obumierania porażonych drzew. Największe szkody kornik wywołuje w Chinach, powodując stosunkowo często zamieranie sosen, zwłaszcza sosny chińskiej.

### Sposoby rozprzestrzeniania i przenikania

Chrzążcze mogą przelatywać na odległość przekraczającą 15 km.

W trakcie obrotu międzynarodowego kornik może być przenoszony przede wszystkim wraz z przesyłkami nieokorowanego drewna iglastego, wliczając w to opakowania drewniane

### Postępowanie w przypadku podejrzenia wystąpienia agrofaga

W przypadku jakichkolwiek podejrzeń co do obecności agrofaga na gatunkach żywicielskich, a zwłaszcza na sosnach, które krajowy gatunek *D.micans* poraża stosunkowo rzadko, poinformować o tym fakcie najbliższą jednostkę organizacyjną Państwowej Inspekcji Ochrony Roślin i Nasiennictwa (PIORiN). Oddziały PIORiN umiejscowione są w większości miast powiatowych. Dane kontaktowe tych jednostek znajdują się na stronie <http://piorin.gov.pl/>. Zadania realizowane przez PIORiN mają na celu zmniejszenie zagrożenia ze strony organizmów szkodliwych, eliminację negatywnych skutków wynikających z wymiany handlowej i stosowania środków ochrony roślin oraz nadzór nad produkcją materiału siewnego w pełni spełniającego wymagania zdrowotnościowe i jakościowe, a kierunki i zakres działań Inspekcji wynikają z bieżących problemów występujących w rolnictwie oraz zagrożeń dla stanu fitosanitarnego upraw i środowiska naturalnego.

### Wymagania fitosanitarne

**W Polsce obowiązkowi zwalczania, na określonym materiale roślinnym, podlegają kornikowate (*Scolytidae* spp.) nieeuropejskie, do których zalicza się *D.valens*.**