



# DZIENNIK URZĘDOWY

## WOJEWÓDZTWA MAŁOPOLSKIEGO

---

Kraków, dnia 21 czerwca 2018 r.

Poz. 4437

### ZARZĄDZENIE REGIONALNEGO DYREKTORA OCHRONY ŚRODOWISKA W KRAKOWIE

z dnia 15 czerwca 2018 roku

#### **w sprawie ustanowienia planu zadań ochronnych dla obszaru Natura 2000 Uniejów Parcele PLH120075**

Na podstawie art. 28 ust. 5 ustawy z dnia 16 kwietnia 2004 r. o ochronie przyrody (Dz. U. z 2018 r. poz. 142, 10 i 650) zarządza się, co następuje:

§ 1. Ustanawia się plan zadań ochronnych dla obszaru Natura 2000 Uniejów Parcele PLH120075, zwanego dalej „obszarem Natura 2000”.

§ 2. Opis granic obszaru Natura 2000 określa Załącznik Nr 1 do zarządzenia.

§ 3. Mapę obszaru Natura 2000 przedstawia Załącznik Nr 2 do zarządzenia.

§ 4. Identyfikację istniejących i potencjalnych zagrożeń dla zachowania właściwego stanu ochrony siedlisk przyrodniczych będących przedmiotami ochrony obszaru Natura 2000 określa Załącznik Nr 3 do zarządzenia.

§ 5. Cele działań ochronnych określa Załącznik Nr 4 do zarządzenia.

§ 6. Działania ochronne, ze wskazaniem podmiotów odpowiedzialnych za ich wykonanie i obszarów ich wdrażania, określa Załącznik Nr 5 do zarządzenia.

§ 7. Lokalizację obszarów wdrażania działań ochronnych przedstawia Załącznik Nr 6 do zarządzenia.

§ 8. Wskazania do zmian w istniejącym studium uwarunkowań i kierunków zagospodarowania przestrzennego gminy Charsznica i w miejscowym planie zagospodarowania przestrzennego Gminy Charsznica, dotyczące eliminacji lub ograniczenia zagrożeń wewnętrznych lub zewnętrznych, niezbędne dla utrzymania lub odtworzenia właściwego stanu ochrony siedlisk przyrodniczych, dla których ochrony wyznaczono obszar Natura 2000, określa Załącznik Nr 7 do zarządzenia.

§ 9. Zarządzenie wchodzi w życie po upływie 14 dni od dnia ogłoszenia.

z up. Regionalnego Dyrektora Ochrony Środowiska w  
Krakowie  
Zastępca Regionalnego Dyrektora Ochrony Środowiska  
w Krakowie

**Bożena Kotońska**

Załącznik Nr 1 do Zarządzenia  
Regionalnego Dyrektora Ochrony Środowiska w Krakowie  
z dnia 15 czerwca 2018 r.

**Opis granic obszaru Natura 2000**

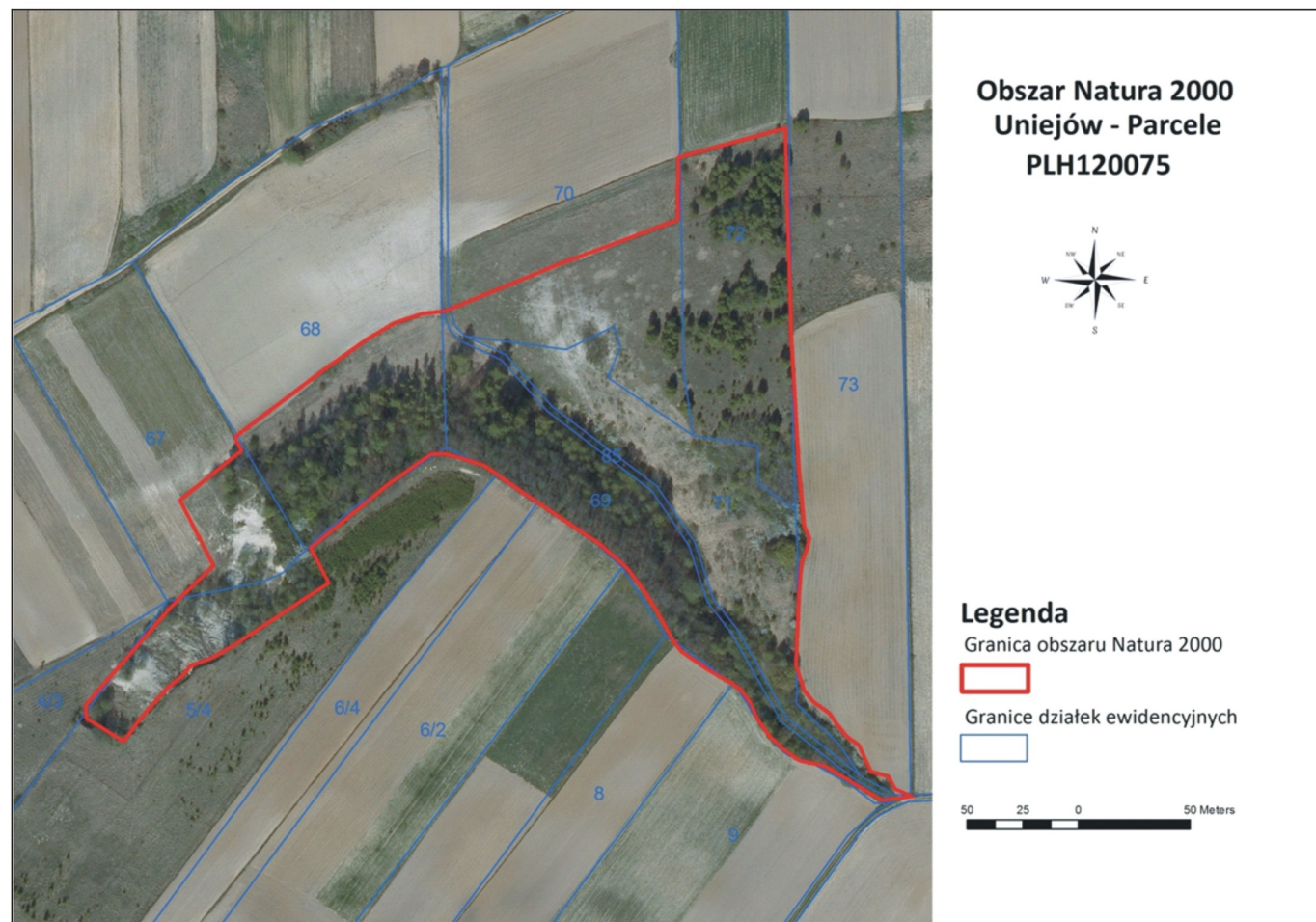
Granice obszaru Natura 2000 w postaci współrzędnych geograficznych punktów jej załamania w układzie współrzędnych płaskich prostokątnych PL-1992.

Lp.	X	Y
1	567533.14	285069.63
2	567536.54	285010.17
3	567538.92	284984.34
4	567541.30	284979.25
5	567539.94	284973.47
6	567537.56	284967.35
7	567536.54	284952.74
8	567535.18	284921.82
9	567538.92	284910.26
10	567543.00	284905.17
11	567550.47	284899.73
12	567553.87	284894.63
13	567558.29	284889.20
14	567563.39	284885.46
15	567568.82	284873.57
16	567576.64	284871.53
17	567579.70	284865.75
18	567587.51	284862.35
19	567573.58	284860.65
20	567548.10	284876.28
21	567536.88	284878.66
22	567529.41	284883.76
23	567523.29	284889.54
24	567517.85	284897.35
25	567514.79	284904.49
26	567510.38	284910.60
27	567505.62	284914.00
28	567495.09	284920.12
29	567483.87	284927.93
30	567480.13	284932.69
31	567472.66	284946.28
32	567466.20	284956.48
33	567459.41	284965.65
34	567447.17	284976.53

Lp.	X	Y
35	567411.15	285000.65
36	567395.52	285011.87
37	567385.33	285015.27
38	567377.17	285017.30
39	567371.40	285016.96
40	567352.71	285003.71
41	567317.37	284974.83
42	567325.52	284958.86
43	567282.37	284930.31
44	567272.17	284924.54
45	567263.68	284921.48
46	567259.60	284916.72
47	567253.48	284911.62
48	567240.91	284897.35
49	567233.64	284887.28
50	567216.78	284897.69
51	567216.44	284903.47
52	567230.38	284919.78
53	567255.52	284948.66
54	567273.87	284966.67
55	567258.92	284996.24
56	567286.44	285018.66
57	567283.39	285024.78
58	567321.78	285054.00
59	567342.51	285068.95
60	567355.08	285076.43
61	567367.32	285080.51
62	567377.85	285081.87
63	567428.82	285102.94
64	567482.17	285122.98
65	567482.51	285151.19
66	567530.43	285164.44
67	567533.14	285069.63

Załącznik Nr 2 do Zarządzenia  
Regionalnego Dyrektora Ochrony Środowiska w Krakowie  
z dnia 15 czerwca 2018 r.

### Mapa obszaru Natura 2000



Załącznik Nr 3 do Zarządzenia  
Regionalnego Dyrektora Ochrony Środowiska w Krakowie  
z dnia 15 czerwca 2018 r.

**Identyfikacja istniejących i potencjalnych zagrożeń dla zachowania właściwego stanu  
ochrony siedlisk przyrodniczych będących przedmiotami ochrony obszaru Natura 2000**

Przedmiot ochrony obszaru Natura 2000	Zagrożenie	Opis zagrożenia
<b>6210 Murawy kserotermiczne</b> <i>Festuco-Brometea</i>	<b>Zagrożenia istniejące</b>	
	<b>A03.03</b> Zaniechanie/brak koszenia	Zaniechanie/brak koszenia oraz zarzucenie pasterstwa, brak wypasu, prowadzi do: - wzrostu zagęszczenia krzewów i drzew w siedlisku, ograniczających rozwój gatunków tworzących murawę kserotermiczną (wybitnie światłożądnych), - gromadzenia materii organicznej w postaci wojłoku, ograniczającego naturalne odnawianie się populacji gatunków reprezentatywnych dla siedliska (w efekcie dochodzi do zaburzenia składu gatunkowego i struktury).
	<b>A04.03</b> Zarzucenie pasterstwa, brak wypasu	
	<b>B01</b> Zalesianie terenów otwartych	Wprowadzenia celowych nasadzeń drzew gatunków rodzimych (np. modrzew europejski <i>Larix europaea</i> , sosna zwyczajna <i>Pinus sylvestris</i> ) – głównie na wierzchołkach obszaru – prowadzi do zacieniania i eliminacji gatunków światłożądnych, związanych z murawami kserotermicznymi.
	<b>E03.01</b> Pozbywanie się odpadów z gospodarstw domowych	Wysypiska odpadów uwidaczniają się w szczególności na dnie częściowo zadrzewionego wąwozu, przecinającego obszar ze wschodu na zachód oraz w obniżeniu u podnóża południowego stoku. Ponadto występują w rozproszeniu na całym obszarze. Zagrożenie to powoduje: - eutrofizację/chemizację siedliska, - synantropizację szaty roślinnej (wnikanie i rozprzestrzenianie gatunków obcych geograficznie i ekologicznie), - stwarza zagrożenie zranienia się przez zwierzęta gospodarskie wypasane na murawie.
<b>I01</b> Obce gatunki inwazyjne	Obecność taksonów obcych geograficznie jest przyczyną wypierania światłożądnych gatunków typowych dla muraw kserotermicznych. Poważne zagrożenie stanowią gatunki inwazyjne (nawłóć kanadyjska <i>Solidago canadensis</i> , przymiotno białe <i>Erigeron annuus</i> , robinia akacjowa <i>Robinia pseudoacacia</i> klon jesionolistny <i>Acer negundo</i> ). Najsilniej narażone są płaty wykształcone na wschodnim krańcu obszaru (z wyraźnie zaznaczającą się inwazją nawłoci kanadyjskiej	

	i przymiotna białego).
<b>I02</b> Problematyczne gatunki rodzime	Rozprzestrzenianie taksonów ekspansywnych jest przyczyną wypierania światłożądnych gatunków typowych dla muraw kserotermicznych. Poważne zagrożenie stanowią: trzcinnik piaskowy <i>Calamagrostis epigejos</i> . ekspansywne (trzcinnik piaskowy <i>Calamagrostis epigejos</i> , rajgras wyniosły <i>Arrhenatherum elatius</i> , kłosownica pierzasta <i>Brachypodium pinnatum</i> ).
<b>K02.01</b> Zmiana składu gatunkowego (sukcesja)	Sukcesja krzewów i drzew jest obserwowana na całym obszarze Natura 2000. Proces przekształcania zbiorowisk murawowych w zaroślowe jest tu ściśle związany z zaniechaniem użytkowania kośno-pastwiskowego. Na skutek rozwoju roślinności leśnej i zaroślowej zmienia się skład gatunkowy murawy kserotermicznej, zanikają rośliny charakterystyczne dla tego siedliska. Zmienia się także skład chemiczny gleby (wzrost żyzności siedliska).
<b>Zagrożenia potencjalne</b>	
<b>G.05.07</b> Niewłaściwie realizowane działania ochronne lub ich brak	Brak działań ochronnych lub wykonywanie działań w niewłaściwy sposób (nieodpowiednie terminy koszenia, brak zbioru skoszonej runi, nieproporcjonalnie dobrana obsada zwierząt) mogą doprowadzić do: <ul style="list-style-type: none"> <li>- obniżenia bioróżnorodności murawy,</li> <li>- eutrofizacji siedliska,</li> <li>- mechanicznego niszczenia szaty roślinnej.</li> </ul>
<b>B01.01.</b> Zalesianie terenów otwartych	Zalesienie części gruntów położonych w obszarze Natura 2000 i przylegających do jego granic umożliwiają zapisy Uchwały nr XXII/130/2000 Rady Gminy w Charsznicy z dnia 27 sierpnia 2000 r. w sprawie Studium uwarunkowań i kierunków zagospodarowania przestrzennego oraz Uchwały Nr XXXII/168/2005 Rady Gminy w Charsznicy z dnia 10.11.2005 r. w sprawie miejscowego planu zagospodarowania przestrzennego dla obszaru Gminy Charsznica (Dz. Urz. Woj. Małop. z 2006 r. Nr 45, poz. 256).
<b>F04.01.</b> Plądrowanie stanowisk roślin	Zbiór cennych i chronionych gatunków roślin, polegające na wykopywaniu z naturalnych stanowisk i przesadzaniu do ogrodów.

Załącznik Nr 4 do Zarządzenia  
Regionalnego Dyrektora Ochrony Środowiska w Krakowie  
z dnia 15 czerwca 2018 r.

**Cele działań ochronnych**

<b>Przedmiot ochrony obszaru Natura 2000</b>	<b>Cele działań ochronnych</b>
<b>6210 Murawy kserotermiczne</b> <i>Festuco-Brometea</i>  stanowisko 6210_1 wskazane w załączniku nr 6	Poprawa oceny stanu ochrony siedliska przyrodniczego na stanowisku z U2 do U1 poprzez poprawę oceny wskaźników: „ekspansja krzewów i podrostu drzew” „rodzime gatunki ekspansywne roślin zielnych” i „obce gatunki inwazyjne”.  Poprawa oceny parametru powierzchnia siedliska ze stanu U2 na U1. Utrzymanie pozostałych wskaźników kardynalnych oceny siedliska na poziomie U1.

**Wyjaśnienia:**

**U1** (stan niezadowolający), **U2** (stan zły) – symbole oceny parametrów stanu ochrony siedliska przyrodniczego lub gatunku zgodnie z rozporządzeniem Ministra Środowiska z 17 lutego 2010 r. w sprawie sporządzania projektu planu zadań ochronnych dla obszaru Natura 2000 (Dz. U. z 2010 r. Nr 34, poz.186, z późn. zm.).

Załącznik Nr 5 do Zarządzenia  
Regionalnego Dyrektora Ochrony Środowiska w Krakowie  
z dnia 15 czerwca 2018 r.

**Działania ochronne, ze wskazaniem podmiotów odpowiedzialnych za ich wykonanie i obszarów ich wdrażania**

Przedmiot ochrony	Nr działania	Działania ochronne	Obszar wdrażania	Podmiot odpowiedzialny za wykonanie
6210 Murawy kserotermiczne <i>Festuco-Brometea</i>	<i>Działania związane z ochroną czynną siedlisk przyrodniczych</i>			
	A1	<p><b>Karczowanie i wycinka części drzew i krzewów</b> Działanie należy realizować do osiągnięcia docelowego pokrycia powierzchni murawy przez drzewa i krzewy na poziomie 5-10%. Gatunki, które mogą pozostać na murawie: jałowiec pospolity <i>Juniperus communis</i>, głóg jednoszyjkowy <i>Crataegus monogyna</i>, ligustr pospolity <i>Ligustrum vulgare</i>, róże <i>Rosa</i> spp., karłowate formy dębu szypułkowego <i>Quercus robur</i>, sosny pospolitej <i>Pinus sylvestris</i>.</p> <p>Wyciętą i wykarczowaną biomasę należy usunąć z powierzchni siedliska. Miejsca po wykonanym zabiegu należy zagrabić, a biomasę usunąć z powierzchni siedliska.</p> <p>Do wykonywania powyższych prac nie należy używać pojazdów mechanicznych. Dopuszcza się użycie pojazdów mechanicznych o masie całkowitej nieprzekraczającej 3,5 tony jedynie na fragmentach nie narażonych na erozję (poza spadzistymi i stromymi stokami i poza miejscami podmokłymi). Prace należy wykonywać przez cały okres obowiązywania planu zadań ochronnych w zależności od potrzeb.</p>	Stanowisko wskazane na mapie w załączniku nr 6	Sprawujący nadzór nad obszarem Natura 2000 w porozumieniu z właścicielami/ zarządcami gruntów
A2	<p><b>Edukacja w zakresie wartości przyrodniczych obszaru Natura 2000</b> Działania edukacyjne skierowane do społeczności informujące o wartościach przyrodniczych obszaru Natura 2000, o potrzebie i sposobach ochrony tych wartości. Warsztaty informacyjne poszerzające świadomość społeczeństwa w zakresie</p>	Obszar Natura 2000	Sprawujący nadzór nad obszarem Natura 2000	

	<p>programów rolno - środowiskowo - klimatycznych.</p> <p>Działanie należy wykonywać w okresie obowiązywania planu zadań ochronnych w zależności od potrzeb.</p>		
<i>Działania związane z utrzymaniem lub modyfikacją metod gospodarowania</i>			
<b>B1</b>	<p><u>Działanie obligatoryjne</u>  <b>Ekstensywne użytkowanie pastwiskowe, kośne, lub kośno-pastwiskowe</b>  Działanie należy wykonywać przez cały okres obowiązywania planu zadań ochronnych.</p>	Stanowisko wskazane na mapie w załączniku nr 6	Właściciele lub posiadacze gruntów
<b>B2</b>	<p><u>Działania fakultatywne</u></p> <p><b>Prowadzenie gospodarki pastwiskowej według zasad:</b></p> <p>Dla stanowiska 6210_2:  - wypas zwierząt gospodarskich przy obsadzie do 0,6 DJP/ha i obciążeniu do 5 DJP/ha w okresie maj – październik.  Dla stanowisk 6210_1, 6210_3:  - wypas zwierząt gospodarskich przy obsadzie do 0,6 DJP/ha i obciążeniu do 5 DJP/ha w okresie maj – październik,  - zaleca się wypas kóz z uwagi na stopień zadarnienia/zakrzewienia.</p> <p>Selektywne wykaszanie, zbiór i usuwanie niedojadów tj. rodzimych gatunków ekspansywnych gatunków inwazyjnych oraz nalotów drzew i krzewów.  Płaty z dominacją rodzimych gatunków ekspansywnych (np. trzcinnik paskowy) i gatunków inwazyjnych (np. nawłóć kanadyjska, przymiotno białe) powinny być koszone w dwóch terminach: pierwsze koszenie należy wykonać przed wydaniem nasion, tj. w okresie od 15 do 30 czerwca, drugie koszenie po 15 lipca.  Naloty drzew i krzewów powinny być wrywane lub karczowane w trakcie prowadzenia wypasu.  Działanie należy wykonywać corocznie przez cały okres obowiązywania planu zadań ochronnych.</p>	Stanowisko wskazane na mapie w załączniku nr 6	Właściciele lub posiadacze gruntów na podstawie porozumienia ze sprawującym nadzór nad obszarem Natura 2000 albo na podstawie zobowiązania podjętego w związku z korzystaniem ze środków unijnych lub sprawujący nadzór nad obszarem Natura 2000 na podstawie porozumienia z właścicielem lub posiadaczem gruntów

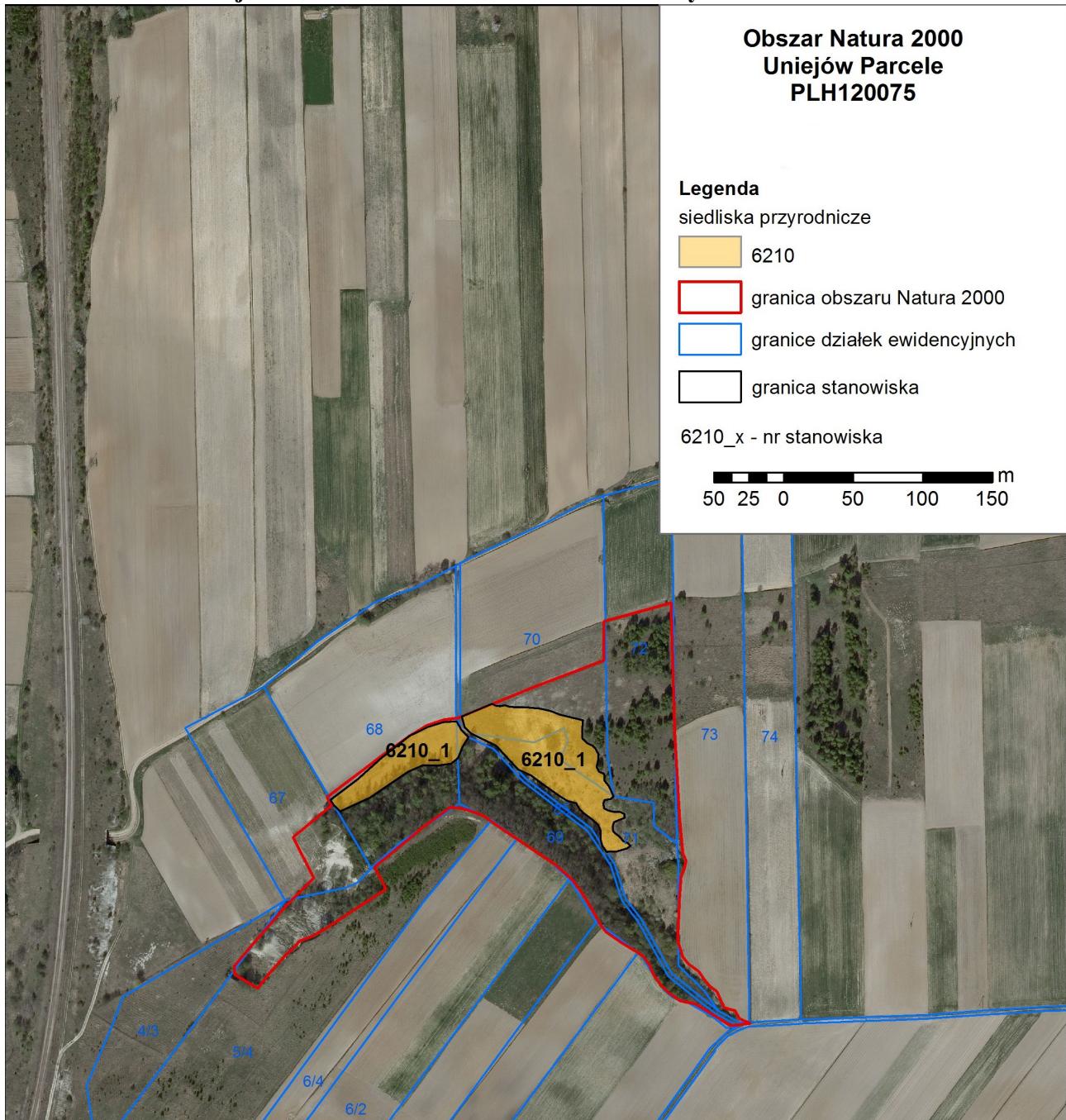


<b>B3</b>	<p><u>Działanie fakultatywne</u>  <b>Użytkowanie kośne</b>  W przypadku braku wypasu należy prowadzić ekstensywne użytkowanie kośne według zasad:</p> <ul style="list-style-type: none"> <li>- zabieg należy wykonywać w terminie po 15 lipca,</li> <li>- koszenie od środka powierzchni na zewnątrz,</li> <li>- pozostawianie rocznie 15-20 % powierzchni niekoszonej (co roku inny fragment murawy),</li> <li>- płaty z dominacją rodzimych gatunków ekspansywnych (np. trzcinnik piaskowy) i gatunków inwazyjnych (np. nawłóć kanadyjska, przymiotno białe) powinny być koszone w dwóch terminach: pierwsze koszenie należy wykonać przed wydaniem nasion, tj. w okresie od 15 do 30 czerwca, drugie koszenie po 15 lipca,</li> <li>- skoszoną ruń należy zebrać w terminie od 1 do 2 tygodni od wykonania zabiegu i usunąć z powierzchni siedliska.</li> </ul> <p>Działanie należy wykonywać corocznie przez cały okres obowiązywania planu zadań ochronnych.</p>	Stanowisko wskazane na mapie w załączniku nr 6	Właściciele lub posiadacze gruntów na podstawie porozumienia ze sprawującym nadzór nad obszarem Natura 2000 albo na podstawie zobowiązania podjętego w związku z korzystaniem ze środków unijnych lub sprawujący nadzór nad obszarem Natura 2000 na podstawie porozumienia z właścicielem lub posiadaczem gruntów
<b>B4</b>	<p><u>Działanie fakultatywne</u>  <b>Koszenie płatów z dominacją rodzimych gatunków ekspansywnych i gatunków inwazyjnych</b>  Koszenie powinno być wykonywane w dwóch terminach: pierwsze koszenie należy wykonać przed wydaniem nasion, tj. w okresie od 15 do 30 czerwca, drugie koszenie po 15 lipca.  Skoszoną ruń należy zebrać i usunąć z powierzchni siedliska bezpośrednio po wykonaniu zabiegu. Działanie należy wykonywać corocznie przez cały okres obowiązywania planu</p>	Tereny w granicach obszaru Natura 2000 położone poza płatami siedliska, w strefie o szerokości 25 m od granic siedliska	Właściciele lub posiadacze gruntów na podstawie porozumienia ze sprawującym nadzór nad obszarem Natura 2000 albo na podstawie zobowiązania podjętego w związku z korzystaniem ze środków unijnych lub sprawujący nadzór nad obszarem Natura 2000 na podstawie porozumienia z właścicielem lub posiadaczem gruntów
<i>Działania dotyczące monitoringu realizacji działań ochronnych</i>			

	<b>C1</b>	<b>Monitoring realizacji celów działań ochronnych</b> Kontrola poprawności wykonywania działań ochronnych.  Kontrolę należy prowadzić w trakcie wykonywania działań ochronnych lub bezpośrednio po ich zakończeniu.	Wszystkie stanowiska wskazane na mapie w załączniku nr 6	Sprawujący nadzór nad obszarem Natura 2000
	<b>C2</b>	<b>Monitoring stanu ochrony siedliska 6210</b> Prowadzenie monitoringu stanu ochrony siedliska zgodnie z metodyką Państwowego Monitoringu Środowiska Głównego Inspektoratu Ochrony Środowiska.  Monitoring należy wykonać co 5 lat.	Stanowisko monitoringowe opisane poprzez współrzędne punktu początkowego, pośredniego i końcowego w układzie PL-1992: 567368; 285068 567415; 285077 567442; 285089	Sprawujący nadzór nad obszarem Natura 2000

Załącznik Nr 6 do Zarządzenia  
Regionalnego Dyrektora Ochrony Środowiska w Krakowie  
z dnia 15 czerwca 2018 r.

**Lokalizacja obszarów wdrażania działań ochronnych w obszarze Natura**



Załącznik Nr 7 do zarządzenia  
Regionalnego Dyrektora Ochrony Środowiska w Krakowie  
z dnia 15 czerwca 2018 r.

**Wskazania do zmian w istniejącym studium uwarunkowań i kierunków  
zagospodarowania przestrzennego gminy Charsznica i w miejscowym planie  
zagospodarowania przestrzennego Gminy Charsznica, dotyczące eliminacji  
lub ograniczenia zagrożeń wewnętrznych lub zewnętrznych, niezbędne dla utrzymania  
lub odtworzenia właściwego stanu ochrony siedlisk przyrodniczych, dla których  
ochrony wyznaczono obszar Natura 2000**

Lp.	Nazwa dokumentu	Wskazanie do zmiany
1.	Uchwała Nr XXXII/168/2005 Rady Gminy w Charsznicy z dnia 10.11.2005 r. w sprawie miejscowego planu zagospodarowania przestrzennego dla obszaru Gminy Charsznica (Dz. Urz. Woj Małop. z 2006, Nr 45, poz. 256)	W przypadku zmian i aktualizacji miejscowego planu zagospodarowania przestrzennego należy: - uwzględnić w części tekstowej ustalenia wynikające z występowania obszaru Natura 200, - uwzględnić w części graficznej granice obszaru Natura 2000 Uniejów-Parcele PLH120075, - dla terenów oznaczonych symbolami ZL1 położonych w granicach obszaru Natura 2000 wykluczyć możliwości zalesiania gruntów.
2.	Uchwała Nr XXII/130/2000 Rady Gminy w Charsznicy z dnia 27 sierpnia 2000 r. w sprawie Studium uwarunkowań i kierunków zagospodarowania przestrzennego	W przypadku zmian i aktualizacji Studium uwarunkowań i kierunków zagospodarowania przestrzennego należy: - uwzględnić w części tekstowej ustalenia wynikające z występowania obszaru Natura 2000, - uwzględnić w części graficznej granice obszaru Natura 2000 Uniejów-Parcele PLH120075, - dla terenów oznaczonych pionowym szrafem w kolorze zielonym położonych w granicach obszaru Natura 2000 wykluczyć możliwości zalesiania gruntów.