



DZIENNIK URZĘDOWY

WOJEWÓDZTWA PODKARPACKIEGO

Rzeszów, dnia 14 listopada 2016 r.

Poz. 3488

ZARZĄDZENIE REGIONALNEGO DYREKTORA OCHRONY ŚRODOWISKA W RZESZOWIE

z dnia 14 listopada 2016 r.

w sprawie ustanowienia planu zadań ochronnych dla obszaru Natura 2000 Józefów - Wola Dębowiecka PLH180033

Na podstawie art. 28 ust. 5 ustawy z dnia 16 kwietnia 2004 r. o ochronie przyrody (Dz. U. z 2015 r. poz. 1651, z późn. zm.) zarządza się, co następuje:

§ 1. 1. Ustanawia się plan zadań ochronnych ochrony dla obszaru Natura 2000 Józefów - Wola Dębowiecka PLH180033, zwanego dalej „obszarem Natura 2000”,

2. Plan zadań ochronnych obejmuje cały obszar Natura 2000.

§ 2. Opis granic obszaru Natura 2000 zawiera załącznik nr 1 do zarządzenia.

§ 3. Mapę obszaru Natura 2000 zawiera załącznik nr 2 do zarządzenia.

§ 4. Identyfikację istniejących i potencjalnych zagrożeń dla zachowania właściwego stanu ochrony siedlisk przyrodniczych oraz gatunków zwierząt i ich siedlisk będących przedmiotami ochrony zawiera załącznik nr 3 do zarządzenia.

§ 5. Cele działań ochronnych zawiera załącznik nr 4 do zarządzenia.

§ 6. Działania ochronne ze wskazaniem podmiotów odpowiedzialnych za ich wykonanie i obszarów ich wdrażania zawierają załączniki nr 5 i 7 do zarządzenia.

§ 7. Wskazania do zmian w istniejących dokumentach planistycznych dotyczące eliminacji lub ograniczenia zagrożeń wewnętrznych lub zewnętrznych, niezbędne dla utrzymania lub odtworzenia właściwego stanu ochrony siedlisk przyrodniczych oraz gatunków zwierząt, dla których ochrony wyznaczono obszar Natura 2000 zawiera załącznik nr 6 do zarządzenia.

§ 8. Zarządzenie wchodzi w życie po upływie 14 dni od dnia ogłoszenia.

**p.o. Regionalnego Dyrektora Ochrony
Środowiska w Rzeszowie**

Wojciech Wdowik

**Załącznik nr 1
do zarządzenia
Regionalnego Dyrektora
Ochrony Środowiska w Rzeszowie**

Załącznik nr 1 - Opis granic obszaru Natura 2000

(sporządzono w oparciu o układ współrzędnych płaskich prostokątnych PL-1992, zgodnie z § 3 ust.1 pkt. 4 rozporządzenia Rady Ministrów z dnia 15 października 2012 r. w sprawie państwowego systemu odniesień przestrzennych Dz. U. poz. 1247).

Lp.	X	Y
1.	200417.63	676465.91
2.	200406.11	676448.39
3.	200388.35	676429.25
4.	200364.37	676389.59
5.	200322.40	676331.48
6.	200305.11	676308.19
7.	200290.93	676286.74
8.	200288.04	676282.37
9.	200275.59	676265.30
10.	200269.60	676251.01
11.	200259.91	676240.40
12.	200252.86	676237.30
13.	200248.38	676235.33
14.	200227.40	676206.04
15.	200188.66	676157.62
16.	200172.23	676134.79
17.	200146.00	676098.36
18.	200134.94	676081.93
19.	200130.79	676075.76
20.	200122.02	676054.55
21.	200115.57	676043.48
22.	200115.43	676043.32
23.	200100.81	676026.42
24.	200088.81	676014.95
25.	200075.82	676003.44
26.	200058.70	675988.39
27.	200048.08	675975.11
28.	200036.86	675953.27

Lp.	X	Y
29.	200027.71	675936.15
30.	200023.58	675929.95
31.	200018.86	675928.77
32.	200030.96	675919.03
33.	200046.31	675908.11
34.	200055.28	675902.42
35.	200065.64	675895.86
36.	200091.32	675877.85
37.	200115.67	675863.54
38.	200145.96	675844.12
39.	200154.33	675838.75
40.	200168.06	675827.38
41.	200189.90	675807.31
42.	200196.39	675806.13
43.	200216.76	675799.34
44.	200234.47	675822.07
45.	200242.16	675831.11
46.	200256.92	675841.26
47.	200261.99	675848.17
48.	200258.30	675866.16
49.	200268.91	675884.15
50.	200269.83	675894.29
51.	200259.68	675905.36
52.	200250.92	675924.73
53.	200246.31	675944.56
54.	200243.77	675959.09
55.	200250.23	675971.54
56.	200256.22	675994.60

Lp.	X	Y
57.	200269.14	676006.13
58.	200266.37	676023.65
59.	200259.45	676043.94
60.	200293.35	676042.79
61.	200309.49	676046.02
62.	200318.71	676088.44
63.	200327.01	676108.28
64.	200324.71	676120.27
65.	200325.17	676127.64
66.	200321.94	676142.86
67.	200316.41	676160.39
68.	200317.79	676170.07
69.	200328.86	676178.83
70.	200340.39	676190.82
71.	200346.38	676207.43
72.	200343.16	676218.50
73.	200344.54	676225.41
74.	200370.83	676234.18
75.	200381.43	676236.48
76.	200386.27	676242.25
77.	200391.81	676255.16
78.	200394.58	676264.38
79.	200403.80	676273.14
80.	200405.64	676288.82
81.	200405.64	676302.66
82.	200409.79	676311.42
83.	200414.87	676317.42
84.	200416.25	676331.71
85.	200412.56	676348.32
86.	200419.48	676358.46
87.	200420.86	676367.68
88.	200422.71	676375.52
89.	200438.85	676405.04
90.	200448.07	676423.95
91.	200456.83	676433.63
92.	200470.44	676437.09

Lp.	X	Y
93.	200479.66	676441.70
94.	200485.66	676450.47
95.	200489.35	676467.07
96.	200489.81	676479.06
97.	200494.42	676489.66
98.	200506.87	676498.89
99.	200527.62	676507.65
100.	200536.39	676516.41
101.	200542.38	676526.10
102.	200558.06	676529.33
103.	200574.66	676534.86
104.	200579.51	676542.01
105.	200558.75	676561.38
106.	200523.70	676546.62
107.	200456.37	676509.73
108.	200437.93	676496.35
109.	202031.35	676130.32
110.	202023.20	676159.41
111.	202013.89	676181.52
112.	202005.36	676193.93
113.	201989.84	676211.38
114.	201971.23	676226.12
115.	201947.57	676243.57
116.	201939.03	676251.33
117.	201939.42	676227.28
118.	201933.22	676204.40
119.	201929.34	676171.43
120.	201925.85	676150.88
121.	201931.28	676122.95
122.	201932.44	676102.78
123.	201936.71	676092.31
124.	201935.54	676081.45
125.	201927.40	676075.63
126.	201921.97	676054.30
127.	201919.64	676043.44
128.	201917.31	676027.54

Lp.	X	Y
129.	201917.70	676010.86
130.	201919.53	675992.12
131.	201906.84	675970.13
132.	201896.37	675953.45
133.	201882.79	675954.23
134.	201876.20	675954.23
135.	201870.00	675947.64
136.	201866.12	675938.71
137.	201865.02	675925.87
138.	201859.14	675912.65
139.	201835.79	675914.58
140.	201776.41	675913.24
141.	201746.12	675912.55
142.	201665.84	675910.27
143.	201641.43	675910.65
144.	201646.10	675842.06
145.	201651.84	675741.51
146.	201652.22	675710.71
147.	201638.96	675710.71
148.	201550.78	675705.69
149.	201560.99	675568.79
150.	201568.72	675505.30
151.	201563.64	675501.25
152.	201534.74	675496.17
153.	201491.63	675495.16
154.	201393.24	675492.62
155.	201394.00	675377.75
156.	201392.48	675335.15
157.	201390.46	675307.69
158.	201386.89	675282.41
159.	201383.18	675263.24
160.	201380.99	675257.86
161.	201340.07	675280.34
162.	201281.41	675304.21
163.	201243.63	675319.68
164.	201225.37	675327.80

Lp.	X	Y
165.	201220.30	675331.85
166.	201218.78	675340.48
167.	201218.27	675345.04
168.	201199.50	675365.33
169.	201190.38	675351.13
170.	201180.23	675340.98
171.	201175.16	675334.39
172.	201174.15	675314.61
173.	201171.61	675308.02
174.	201166.03	675305.99
175.	201158.17	675307.26
176.	201152.09	675310.30
177.	201142.45	675316.39
178.	201133.83	675318.92
179.	201121.15	675318.41
180.	201110.50	675318.92
181.	201094.80	675325.00
182.	201078.76	675333.53
183.	201036.10	675348.21
184.	201027.90	675354.01
185.	201020.05	675360.50
186.	200998.89	675371.76
187.	200975.00	675387.46
188.	200947.18	675400.60
189.	200929.43	675408.80
190.	200910.31	675420.06
191.	200916.46	675351.79
192.	200921.24	675310.83
193.	200922.08	675301.33
194.	200926.70	675249.39
195.	200930.93	675198.94
196.	200931.13	675196.49
197.	200938.81	675122.93
198.	200944.28	675103.13
199.	200952.47	675081.63
200.	200958.27	675061.49

Lp.	X	Y
201.	200958.61	675048.86
202.	200966.46	675033.16
203.	200965.10	675025.99
204.	200955.37	675017.29
205.	200939.67	675006.36
206.	200939.33	674993.73
207.	200943.76	674979.40
208.	200944.79	674971.21
209.	200906.22	674960.28
210.	200886.08	674963.01
211.	200859.28	674957.72
212.	200829.59	674952.26
213.	200833.00	674923.25
214.	200843.58	674865.90
215.	200847.34	674847.13
216.	200848.70	674831.43
217.	200848.36	674827.33
218.	200906.90	674844.57
219.	200943.59	674788.76
220.	201102.66	674831.43
221.	201197.03	674856.18
222.	201300.97	674885.36
223.	201325.38	674897.82
224.	201336.30	674900.89
225.	201341.76	674895.43
226.	201377.26	674841.16
227.	201409.03	674859.19
228.	201421.46	674866.24
229.	201384.54	674919.13
230.	201344.89	674975.94
231.	201450.80	675007.53
232.	201435.08	675034.91
233.	201406.68	675076.50
234.	201420.88	675109.46
235.	201422.40	675124.68
236.	201425.19	675132.03

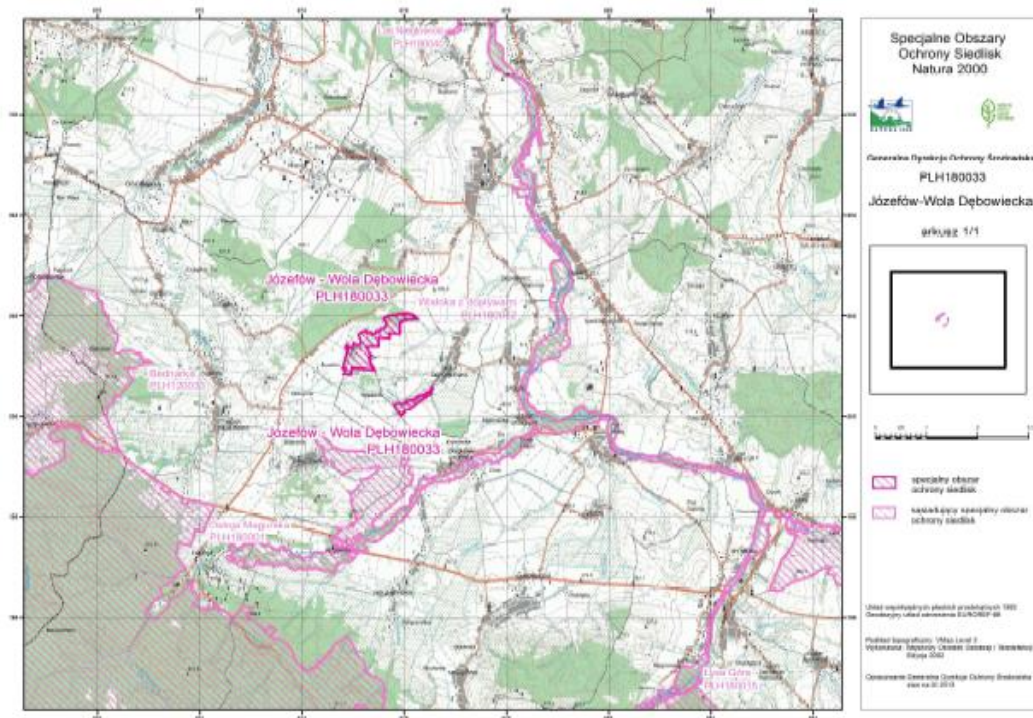
Lp.	X	Y
237.	201440.91	675135.08
238.	201454.10	675142.68
239.	201462.21	675149.78
240.	201466.94	675153.67
241.	201586.46	675108.58
242.	201609.66	675103.76
243.	201626.29	675106.83
244.	201643.37	675116.46
245.	201654.75	675128.72
246.	201664.38	675153.67
247.	201678.41	675182.17
248.	201691.96	675209.71
249.	201713.85	675248.67
250.	201656.94	675261.37
251.	201663.51	675299.89
252.	201666.13	675342.36
253.	201650.81	675369.06
254.	201631.33	675403.87
255.	201629.58	675416.12
256.	201642.71	675420.94
257.	201654.53	675429.26
258.	201658.47	675441.08
259.	201668.98	675445.89
260.	201687.36	675446.33
261.	201695.68	675453.33
262.	201692.62	675463.40
263.	201689.99	675472.60
264.	201688.24	675484.42
265.	201686.93	675500.62
266.	201690.43	675515.94
267.	201707.06	675518.13
268.	201722.22	675520.61
269.	201739.11	675530.89
270.	201744.98	675540.80
271.	201747.92	675557.68
272.	201746.45	675578.97

Lp.	X	Y
273.	201754.02	675595.50
274.	201766.22	675614.39
275.	201792.87	675637.96
276.	201813.36	675646.15
277.	201841.03	675651.28
278.	201861.71	675651.29
279.	201877.86	675646.52
280.	201894.01	675636.24
281.	201909.06	675627.43
282.	201907.23	675607.97
283.	201911.27	675597.33
284.	201950.91	675601.73
285.	201972.57	675605.77
286.	201976.61	675609.81
287.	201978.44	675626.33
288.	201982.66	675654.04
289.	201992.21	675683.41
290.	202003.22	675705.80
291.	202008.73	675736.27
292.	202015.33	675769.67
293.	202017.90	675791.33
294.	202016.99	675841.44

Lp.	X	Y
295.	202028.37	675859.06
296.	202039.38	675879.61
297.	202042.32	675891.73
298.	202036.44	675913.39
299.	202036.44	675935.04
300.	202039.75	675951.56
301.	202036.07	675971.38
302.	202031.30	675983.87
303.	202033.51	675990.11
304.	202041.58	675995.61
305.	202043.05	676004.05
306.	202038.64	676016.54
307.	202030.57	676037.46
308.	202036.07	676041.86
309.	202045.62	676040.40
310.	202054.43	676040.03
311.	202054.43	676045.90
312.	202053.69	676059.48
313.	202048.80	676071.36
314.	202038.72	676089.21
315.	202033.28	676102.78

**Załącznik nr 2
do zarządzenia
Regionalnego Dyrektora
Ochrony Środowiska w Rzeszowie**

Mapa obszaru Natura 2000



Załącznik nr 3
do zarządzenia
Regionalnego Dyrektora
Ochrony Środowiska w Rzeszowie

Identyfikacja istniejących i potencjalnych zagrożeń dla zachowania właściwego stanu ochrony siedlisk przyrodniczych oraz gatunków zwierząt i ich siedlisk będących przedmiotami ochrony:

Lp.	Przedmiot ochrony	Zagrożenia		Opis zagrożenia
		Istniejące	Potencjalne	
1.	6230 Bogate florystycznie górskie i niżowe murawy bliźniczkowe (<i>Nardion</i> –platy bogate florystycznie)	A04.03. Zarzucenie pasterstwa, brak wypasu I01. Obce gatunki inwazyjne I02. Problematiczne gatunki rodzime K02.01. Zmiana składu gatunkowego (sukcesja)	A04.01. Wypas intensywny A08. Nawożenie	Istniejące: A04.03. Zarzucenie pasterstwa, brak wypasu: Zarzucenie wypasu spowoduje rozpoczęcie procesu sukcesji w kierunku zarośli co doprowadzi do ubożenia składu gatunkowego. I01. Obce gatunki inwazyjne: Ekspansja gatunków inwazyjnych wypiera gatunki charakterystyczne dla siedliska. I02. Problematiczne gatunki rodzime: Wkraczanie gatunków ekspansywnych wypiera gatunki charakterystyczne dla siedliska. K02.01. Zmiana składu gatunkowego (sukcesja): Zarzucenie wypasu spowoduje rozpoczęcie procesu sukcesji w kierunku zarośli co doprowadzi do ubożenia składu gatunkowego. Potencjalne: A04.01. Wypas intensywny: Zbyt intensywny wypas spowoduje wypieranie gatunków charakterystycznych, przez co a wnikają gatunki mniej wartościowe dla oceny stanu siedliska. A08. Nawożenie: Nawożenie może negatywnie wpłynąć na skład gatunkowy powodując jego ubożenie.
2.	6410 Zmiennowilgotne łąki trzęślicowe <i>Molinion</i>	I01. Obce gatunki inwazyjne I02.	A02 Zmiana sposobu uprawy A02.03 Usuwanie	Istniejące: I01. Obce gatunki inwazyjne: Ekspansja gatunków inwazyjnych wypiera gatunki charakterystyczne dla siedliska.

		<p>Problematyczne gatunki rodzime A03.03. Zaniechanie, brak koszenia A03.01. Intensywne koszenie lub intensyfikacja K02.02. Nagromadzenie materii organicznej K02.01. Zmiana składu gatunkowego (sukcesja)</p>	<p>trawy pod grunty orne A08. Nawożenie</p>	<p>I02. Problematyczne gatunki rodzime: Wkraczanie gatunków ekspansywnych wypiera gatunki charakterystyczne dla siedliska. A03.03. Zaniechanie, brak koszenia: Zarzucenie koszenia spowoduje rozpoczęcie procesu sukcesji w kierunku zarośli co doprowadzi do ubożenia składu gatunkowego. A03.01. Intensywne koszenie lub intensyfikacja: Dla powstrzymania sukcesji łąka jest częściowo koszona. Na części stanowiska łąki są koszone w niewłaściwym terminie w okresie lotu motyli i składania jaj. Powoduje to niedokończenie rozwoju przez postaci przedimaginalne, i skutkuje wyginięciem gatunku na stanowisku. K02.02. Nagromadzenie materii organicznej: Nagromadzenie wołoku, skutkujące zmianą warunków siedliskowych. K02.01. Zmiana składu gatunkowego (sukcesja): Zarzucenie wypasu spowoduje rozpoczęcie procesu sukcesji w kierunku zarośli co doprowadzi do ubożenia składu gatunkowego.</p> <p>Potencjalne: A02 Zmiana sposobu uprawy: Zmiana sposobu użytkowania np. przeznaczenie pod lasy spowodowałoby wyginięcie gatunku. A02.03 Usuwanie trawy pod grunty orne. Przekształcenie łąk w grunty orne spowodowałoby wyginięcie gatunku. A08. Nawożenie: Nawożenie może negatywnie wpłynąć na skład gatunkowy powodując jego ubożenie.</p>
3.	6510 Nizowe i górskie świeże łąki użytkowane ekstensywnie (związek <i>Arrhenatherion</i> ciepłolubne warianty łąk świeżych)	<p>A03.03. Zaniechanie, brak koszenia I01. Obecne gatunki inwazyjne I02. Problematyczne gatunki rodzime K02.01. Zmiana</p>	<p>A03.01. Intensywne koszenie lub intensyfikacja A08. Nawożenie A02.03. Usuwanie trawy pod grunty orne</p>	<p>Istniejące: A03.03. Zaniechanie, brak koszenia: Zarzucenie koszenia spowoduje rozpoczęcie procesu sukcesji w kierunku zarośli co doprowadzi do ubożenia składu gatunkowego. I01. Obecne gatunki inwazyjne: Ekspansja gatunków inwazyjnych wypiera gatunki charakterystyczne dla siedliska. I02. Problematyczne gatunki rodzime: Wkraczanie gatunków ekspansywnych</p>

		składu gatunkowego (sukcesja) K02.02. Nagromadzenie materii organicznej		wypiera gatunki charakterystyczne dla siedliska. K02.01. Zmiana składu gatunkowego (sukcesja): Zarzucenie koszenia spowoduje rozpoczęcie procesu sukcesji w kierunku zarośli co doprowadzi do ubożenia składu gatunkowego. K02.02. Nagromadzenie materii organicznej: Nagromadzenie wołoku, skutkujące zmianą warunków siedliskowych. Potencjalne: A03.01. Intensywne koszenie lub intensyfikacja: Zbyt intensywne koszenie spowoduje wypieranie gatunków charakterystycznych i wnikanie gatunków mniej wartościowych. A08. Nawożenie: Nawożenie może negatywnie wpłynąć na skład gatunkowy powodując jego ubożenie. A02.03. Usuwanie trawy pod grunty orne: Przekształcenie obszaru w grunty orne.
4.	9170 Grąd środkowoeuropejski i subkontynentalny <i>Galio-Carpinetum</i> , <i>Tilio-Carpinetum</i>	B02.04. Usuwanie martwych i umierających drzew	B02.02. Wycinka lasu. B02.01.01. Odnawianie lasu po wycince (drzewa rodzime) I01. Obce gatunki inwazyjne	Istniejące: B02.04. Usuwanie martwych i umierających drzew: Usuwanie martwych i zamierających drzew powoduje spadek ilości martwego drewna. Potencjalne: B02.02. Wycinka lasu: Wycinanie drzew, które nie osiągnęły dojrzałości biologicznej -brak starodrzewu. B02.01.01. Odnawianie lasu po wycince (drzewa rodzime): Stosowanie w odnowieniach gatunków niewłaściwych dla grądów. I01. Obce gatunki inwazyjne: Ekspansja gatunków inwazyjnych wypiera gatunki charakterystyczne dla siedliska.

5.	91E0 Łęgi wierzbowe, topolowe, olszowe i jesionowe <i>Salicetum albae</i> , <i>Populetum albae</i> , <i>Alnetion glutinoso-incanae</i> , olsy źródłiskowe;	B02.02. Wycinka lasu B02.04. Usuwanie martwych i umierających drzew D01.01 Ścieżki, szlaki piesze, szlaki rowerowe H07. Inne formy zanieczyszczenia I01. Obce gatunki inwazyjne	J02.03. Regulowanie (prostowanie) koryt rzecznych i zmiana przebiegu koryt rzecznych	<p><u>Istniejące:</u></p> <p>B02.02. Wycinka lasu: Wycinanie drzew, które nie osiągnęły dojrzałości biologicznej - brak starodrzewu.</p> <p>B02.04. Usuwanie martwych i umierających drzew: Usuwanie martwych i zamierających drzew powoduje spadek ilości martwego drewna.</p> <p>D01.01. Ścieżki szlaki piesze, szlaki rowerowe: Fragmentacja płatów na skutek wydeptywania, rozjeżdżania.</p> <p>H07. Inne formy zanieczyszczenia: Nielegalne wysypiska.</p> <p>I01. Obce gatunki inwazyjne: Ekspansja gatunków inwazyjnych wypiera gatunki charakterystyczne dla siedliska</p> <p><u>Potencjalne:</u></p> <p>J02.03. Regulowanie (prostowanie) koryt rzecznych i zmiana przebiegu koryt rzecznych: Znaczna ingerencja w koryto rzeczne w obrębie siedliska może spowodować jego zanik.</p>
6.	1059 Modraszki telejus <i>Phengaris (Maculinea) teleius</i>	I01. Obce gatunki inwazyjne I02. Problematyczne gatunki rodzime A03.03. Zaniechanie, brak koszenia A03.01. Intensywne koszenie lub intensyfikacja K02.02. Nagromadzenie materii organicznej K02.01. Zmiana	A02 Zmiana sposobu uprawy A02.03 Usuwanie trawy pod grunty orne A08. Nawożenie	<p><u>Istniejące:</u></p> <p>I01. Obce gatunki inwazyjne: Ekspansja gatunków inwazyjnych wypiera gatunki charakterystyczne dla siedliska.</p> <p>I02. Problematyczne gatunki rodzime: Wkraczanie gatunków ekspansywnych wypiera gatunki charakterystyczne dla siedliska.</p> <p>A03.03. Zaniechanie, brak koszenia: Zarzucenie koszenia spowoduje rozpoczęcie procesu sukcesji w kierunku zarośli co doprowadzi do ubożenia składu gatunkowego.</p> <p>A03.01. Intensywne koszenie lub intensyfikacja: Dla powstrzymania sukcesji łąka jest częściowo koszona. Na części stanowiska łąki są koszone w niewłaściwym terminie w okresie lotu motyli i składania jaj. Powoduje to niedokończenie rozwoju przez postaci przedimaginalne, i skutkuje wyginięciem gatunku na stanowisku.</p> <p>K02.02. Nagromadzenie materii organicznej: Nagromadzenie wołjoku, skutkujące zmianą warunków siedliskowych.</p> <p>K02.01. Zmiana składu gatunkowego (sukcesja): Zarzucenie wypasu</p>

		składu gatunkowego (sukcesja)		<p>spowoduje rozpoczęcie procesu sukcesji w kierunku zarośli co doprowadzi do ubożenia składu gatunkowego.</p> <p>Potencjalne: A02 Zmiana sposobu uprawy: Zmiana sposobu użytkowania np. przeznaczenie pod lasy spowodowałoby wyginiecie gatunku. A02.03 Usuwanie trawy pod grunty orne. Przekształcenie łąk w grunty orne spowodowałoby wyginiecie gatunku. A08. Nawożenie: Nawożenie może negatywnie wpłynąć na skład gatunkowy powodując jego ubożenie.</p>
7.	1061 Modraszek nausitous <i>Phengaris</i> (<i>Maculinea</i>) nausithous	<p>I01. Obce gatunki inwazyjne I02. Problematyczne gatunki rodzime A03.03. Zaniechanie, brak koszenia A03.01. Intensywne koszenie lub intensyfikacja K02.02. Nagromadzenie materii organicznej K02.01. Zmiana składu gatunkowego (sukcesja)</p>	<p>A02 Zmiana sposobu uprawy A02.03 Usuwanie trawy pod grunty orne A08. Nawożenie</p>	<p>Istniejące: I01. Obce gatunki inwazyjne: Ekspansja gatunków inwazyjnych wypiera gatunki charakterystyczne dla siedliska. I02. Problematyczne gatunki rodzime: Wkraczanie gatunków ekspansywnych wypiera gatunki charakterystyczne dla siedliska. A03.03. Zaniechanie, brak koszenia: Zarzucenie koszenia spowoduje rozpoczęcie procesu sukcesji w kierunku zarośli co doprowadzi do ubożenia składu gatunkowego. A03.01. Intensywne koszenie lub intensyfikacja: Dla powstrzymania sukcesji łąka jest częściowo koszona. Na części stanowiska łąki są koszone w niewłaściwym terminie w okresie lotu motyli i składania jaj. Powoduje to niedokończenie rozwoju przez postaci przedimaginalne, i skutkuje wyginieciem gatunku na stanowisku. K02.02. Nagromadzenie materii organicznej: Nagromadzenie wojłoku, skutkujące zmianą warunków siedliskowych. K02.01. Zmiana składu gatunkowego (sukcesja): Zarzucenie wypasu spowoduje rozpoczęcie procesu sukcesji w kierunku zarośli co doprowadzi do ubożenia składu gatunkowego.</p>

				<p>Potencjalne:</p> <p>A02 Zmiana sposobu uprawy: Zmiana sposobu użytkowania np. przeznaczenie pod lasy spowodowałoby wyginięcie gatunku.</p> <p>A02.03 Usuwanie trawy pod grunty orne. Przekształcenie łąk w grunty orne spowodowałoby wyginięcie gatunku.</p> <p>A08. Nawożenie: Nawożenie może negatywnie wpłynąć na skład gatunkowy powodując jego ubożenie.</p>
8.	1060 Czerwończyk nieparek <i>Lycaena dispar</i>	<p>I01. Obce gatunki inwazyjne</p> <p>I02. Problematiczne gatunki rodzime</p> <p>A03.03. Zaniechanie, brak koszenia</p> <p>A03.01. Intensywne koszenie lub intensyfikacja</p> <p>K02.02. Nagromadzenie materii organicznej</p> <p>K02.01. Zmiana składu gatunkowego (sukcesja)</p>	<p>A02 Zmiana sposobu uprawy</p> <p>A02.03 Usuwanie trawy pod grunty orne</p> <p>A08. Nawożenie</p>	<p>Istniejące:</p> <p>I01. Obce gatunki inwazyjne: Ekspansja gatunków inwazyjnych wypiera gatunki charakterystyczne dla siedliska.</p> <p>I02. Problematiczne gatunki rodzime: Wkraczanie gatunków ekspansywnych wypiera gatunki charakterystyczne dla siedliska.</p> <p>A03.03. Zaniechanie, brak koszenia: Zarzucenie koszenia spowoduje rozpoczęcie procesu sukcesji w kierunku zarośli co doprowadzi do ubożenia składu gatunkowego.</p> <p>A03.01. Intensywne koszenie lub intensyfikacja: Dla powstrzymania sukcesji łąka jest częściowo koszona. Na części stanowiska łąki są koszone w niewłaściwym terminie w okresie lotu motyli i składania jaj. Powoduje to niedokończenie rozwoju przez postaci przedimaginalne, i skutkuje wyginięciem gatunku na stanowisku.</p> <p>K02.02. Nagromadzenie materii organicznej: Nagromadzenie wołoku, skutkujące zmianą warunków siedliskowych.</p> <p>K02.01. Zmiana składu gatunkowego (sukcesja): Zarzucenie wypasu spowoduje rozpoczęcie procesu sukcesji w kierunku zarośli co doprowadzi do ubożenia składu gatunkowego.</p> <p>Potencjalne:</p> <p>A02 Zmiana sposobu uprawy: Zmiana sposobu użytkowania np. przeznaczenie pod lasy spowodowałoby wyginięcie gatunku.</p>

				<p>A02.03 Usuwanie trawy pod grunty orne. Przekształcenie łąk w grunty orne spowodowałoby wyginięcie gatunku.</p> <p>A08. Nawożenie: Nawożenie może negatywnie wpłynąć na skład gatunkowy powodując jego ubożenie.</p>
--	--	--	--	--

Załączniki nr 4
do zarządzenia
Regionalnego Dyrektora
Ochrony Środowiska w Rzeszowie

Cele działań ochronnych

Lp.	Przedmiot ochrony	Cel działań ochronnych
1.	6230 Bogate florystycznie górskie i niżowe murawy bliźniczkowe (<i>Nardion</i> – płaty bogate florystycznie)	Zachowanie powierzchni siedliska (1,8 ha) i osiągnięcie właściwego stanu ochrony siedliska (FV).
2.	6410 Zmiennowilgotne łąki trzęślicowe <i>Molinion</i>	Zachowanie powierzchni siedliska (13,27 ha) i osiągnięcie właściwego stanu ochrony siedliska (FV).
3.	6510 Niżowe i górskie świeże łąki użytkowane ekstensywnie (związek <i>Arrhenatherion</i> ciepłolubne warianty łąk świeżych)	Zachowanie powierzchni siedliska (3,52 ha) i osiągnięcie właściwego stanu ochrony siedliska (FV).
4.	9170 Grąd środkowoeuropejski i subkontynentalny <i>Galio-Carpinetum</i> , <i>Tilio-Carpinetum</i> ;	Zachowanie powierzchni siedliska (2,78 ha) i utrzymanie bieżącego stanu ochrony siedliska (U1).
5.	91E0 Łęgi wierzbowe, topolowe, olszowe i jesionowe <i>Salicetum albae</i> , <i>Populetum albae</i> , <i>Alnion glutinoso-incanae</i> , olsy źródłiskowe;	Zachowanie powierzchni siedliska (25,46 ha) i utrzymanie bieżącego stanu ochrony siedliska (U1).
6.	6177 modraszek telejus <i>Phengaris (Maculinea) teleius</i>	Zachowanie populacji i siedlisk gatunku. Utrzymanie obecnego charakteru siedlisk gatunku w stanie co najmniej U1.
7.	6179 modraszek nausitous <i>Phengaris (Maculinea) nausithous</i>	Zachowanie populacji i siedlisk gatunku. Utrzymanie obecnego charakteru siedlisk gatunku w stanie co najmniej U1.
8.	1060 czerwonończyk nieparek <i>Lycaena dispar</i>	Zachowanie populacji i siedlisk gatunku. Przeciwdziałanie sukcesji (zarastaniu łąk przez gatunki drzew i krzewów). Utrzymanie ekstensywnego użytkowania łąk.

Załączniki nr 5
do zarządzenia
Regionalnego Dyrektora
Ochrony Środowiska w Rzeszowie

Działania ochronne ze wskazaniem podmiotów odpowiedzialnych za ich wykonanie i obszarów ich wdrażania.

Lp.	Przedmiot ochrony	Działania ochronne	Obszar wdrażania	Podmiot odpowiedzialny za wykonanie
<i>Dotyczące ochrony czynnej siedlisk przyrodniczych, gatunków roślin i zwierząt oraz ich siedlisk oraz związane z utrzymaniem lub modyfikacją metod gospodarowania</i>				
1.	Wszystkie przedmioty ochrony	<u>Działania informacyjne</u> - oznakowanie granic obszaru tablicami informacyjnymi (3 szt.). Ich doraźna wymiana lub konserwacja (oznakowanie: 2-3 rok obowiązywania PZO, utrzymanie i konserwacja: przez cały okres obowiązywania PZO).	Na granicy, przy drogach prowadzących do obszaru	Organ sprawujący nadzór nad obszarem Natura 2000
2.		<u>Działania edukacyjne</u> - wykonanie i ustawienie tablic edukacyjnych (3 szt.) zawierających podstawowe informacje o celu utworzenia obszaru Natura 2000 oraz o biologii przedmiotów ochrony, wydanie ulotek edukacyjnych, prelekcje, spotkania, działania promocyjne. Dostosowane do potrzeb, przez cały okres obowiązywania PZO.	Tablice edukacyjne – przy głównych drogach prowadzących do obszaru, spotkania w okolicznych szkołach zainteresowanych tego rodzaju współpracą	Organ sprawujący nadzór nad obszarem Natura 2000 we współpracy z lokalnymi samorządami

3.	6230 Bogate florystycznie górskie i niżowe murawy bliźniczkowe (<i>Nardion</i> – płaty bogate florystycznie)	Usunięcie krzewów i podrostu drzew - ręczne lub mechaniczne usunięcie (wycięcie) drzew i krzewów wraz z wywozem. Powtórzenie wycinania w przypadku odrastania. Realizowane w okresie jesiennozimowym (drugi lub trzeci rok obowiązywania PZO).	Wszystkie stanowiska, wykazane jako siedlisko, zgodnie z załącznikiem nr 7 do zarządzenia.	Organ sprawujący nadzór nad obszarem Natura 2000
4.		Zachowanie siedliska przyrodniczego poprzez: Obligatoryjne Prowadzenie ekstensywnego użytkowania kośnego, kośno-pastwiskowego lub pastwiskowego.	Wszystkie stanowiska, wykazane jako siedlisko, zgodnie z załącznikiem nr 7 do zarządzenia.	Właściciel lub użytkownik gruntu.
5.		Fakultatywne Użytkowanie zgodne z wymogami odpowiedniego pakietu rolno-środowiskowo-klimatycznego w ramach obowiązującego PROW, ukierunkowanego na ochronę siedliska.	Wszystkie stanowiska, wykazane jako siedlisko, zgodnie z załącznikiem nr 7 do zarządzenia.	Właściciel lub użytkownik gruntu na podstawie porozumienia zawartego z organem sprawującym nadzór nad obszarem albo na podstawie zobowiązania podjętego w związku z korzystaniem z programów wsparcia z tytułu obniżenia dochodowości, a w odniesieniu do gruntów stanowiących własność Skarbu Państwa lub własność jednostek samorządu terytorialnego – zarządca nieruchomości w związku z wykonywaniem obowiązków z zakresu ochrony środowiska na podstawie przepisów prawa albo, w przypadku braku tych przepisów, na podstawie porozumienia

				zawartego z organem sprawującym nadzór nad obszarem.
6.	6410 Zmiennowilgotne łąki trzęślicowe <i>Molinion</i>	Usunięcie krzewów i podrostu drzew Ręczne lub mechaniczne usunięcie (wycięcie) drzew i krzewów wraz z wywozem. Powtórzenie wycinania w przypadku odrastania. Realizowane w okresie jesiennozimowym (2-3 rok obowiązywania PZO).	Zgodnie z załącznikiem nr 7 do zarządzenia płaty siedliska nr: 4, 10, 11	Organ sprawujący nadzór nad obszarem Natura 2000
7.		Zachowanie siedliska przyrodniczego poprzez: Obligatoryjne Prowadzenie ekstensywnego użytkowania kośnego, kośno-pastwiskowego lub pastwiskowego	Wszystkie stanowiska, wykazane jako siedlisko, zgodnie z załącznikiem nr 7 do zarządzenia.	Właściciel lub użytkownik gruntu
8.		Fakultatywne Użytkowanie zgodne z wymogami odpowiedniego pakietu rolno-środowiskowo-klimatycznego w ramach obowiązującego PROW, ukierunkowanego na ochronę siedliska.	Wszystkie stanowiska, wykazane jako siedlisko, zgodnie z załącznikiem nr 7 do zarządzenia.	Właściciel lub użytkownik gruntu na podstawie porozumienia zawartego z organem sprawującym nadzór nad obszarem albo na podstawie zobowiązania podjętego w związku z korzystaniem z programów wsparcia z tytułu obniżenia dochodowości, a w odniesieniu do gruntów stanowiących własność Skarbu Państwa lub własność jednostek samorządu terytorialnego – zarządca nieruchomości w związku z wykonywaniem obowiązków

				z zakresu ochrony środowiska na podstawie przepisów prawa albo, w przypadku braku tych przepisów, na podstawie porozumienia zawartego z organem sprawującym nadzór nad obszarem.
9.	6510 Nizowe i górskie świeże łąki użytkowane ekstensywnie (związek <i>Arrhenatherion</i> ciepłolubne warianty łąk świeżych)	Usunięcie krzewów i podrostu drzew Ręczne lub mechaniczne usunięcie (wycięcie) drzew i krzewów. Powtórzenie wycinania w przypadku odrastania. Realizowane w okresie jesiennozimowym (2-3 rok obowiązywania PZO).	Zgodnie z załącznikiem nr 7 do zarządzenia płyty siedliska nr: 13, 14, 15.	Organ sprawujący nadzór nad obszarem Natura 2000
10.		Zachowanie siedliska przyrodniczego poprzez: Obligatoryjne Prowadzenie ekstensywnego użytkowania kośnego, kośno-pastwiskowego lub pastwiskowego.	Wszystkie stanowiska, wykazane jako siedlisko, zgodnie z załącznikiem nr 7 do zarządzenia.	Właściciel lub użytkownik gruntu
11.		Fakultatywne Użytkowanie zgodne z wymogami odpowiedniego pakietu rolno-środowiskowo-klimatycznego w ramach obowiązującego PROW, ukierunkowanego na ochronę siedliska.	Wszystkie stanowiska, wykazane jako siedlisko, zgodnie z załącznikiem nr 7 do zarządzenia.	Właściciel lub użytkownik gruntu na podstawie porozumienia zawartego z organem sprawującym nadzór nad obszarem albo na podstawie zobowiązania podjętego w związku z korzystaniem z programów wsparcia z tytułu obniżenia dochodowości, a w odniesieniu do gruntów stanowiących własność Skarbu Państwa lub własność jednostek samorządu

				terytorialnego – zarządca nieruchomości w związku z wykonywaniem obowiązków z zakresu ochrony środowiska na podstawie przepisów prawa albo, w przypadku braku tych przepisów, na podstawie porozumienia zawartego z organem sprawującym nadzór nad obszarem
12.	9170 Grąd środkowoeuropejski i subkontynentalny <i>Galio-Carpinetum, Tilio-Carpinetum</i> ;	Utrzymanie bogactwa runa i zróżnicowania florystycznego gradów Przeprowadzanie zabiegów trzebieży w I i IV kwartale roku, czyli po sezonie wegetacyjnym.	Wszystkie stanowiska, wykazane jako siedlisko, zgodnie z załącznikiem nr 7 do zarządzenia.	Właściciel lub użytkownik gruntu zgodnie z uproszczonym Planem Urządzenia Lasu
13.		Zwiększenie bioróżnorodności Pozostawienie zamierających i dziuplastych drzew oraz martwego drewna podczas wykonywania trzebieży w celu stworzenia bazy żerowej dla larw chrząszczy i dzięciołów.	Wszystkie stanowiska, wykazane jako siedlisko, zgodnie z załącznikiem nr 7 do zarządzenia.	Właściciel lub użytkownik gruntu zgodnie z uproszczonym Planem Urządzenia Lasu
14.	91E0 Łęgi wierzbowe, topolowe, olszowe i jesionowe <i>Salicetum albae, Populetum albae, Alnion glutinoso-incanae</i> , olsy	Likwidacja nielegalnych wysypisk śmieci - usunięcie śmieci. Drugi lub trzeci rok obowiązywania PZO.	Wszystkie stanowiska, wykazane jako siedlisko, zgodnie z załącznikiem nr 7 do zarządzenia.	Organ sprawujący nadzór nad obszarem Natura 2000

15.	źródłiskowe;	Pozostawienie bez użytkowania lub użytkowania z zachowaniem areалу i cech siedliska. Zaleca się ograniczenie wycinania wiekowych drzew oraz usuwania martwego drewna celem podniesienia bioróżnorodności.	Wszystkie stanowiska, wykazane jako siedlisko, zgodnie z załącznikiem nr 7 do zarządzenia.	Właściciel lub użytkownik gruntu zgodnie z uproszczonym Planem Urządzania Lasu
16.	1059 modraszek telejus <i>Phengaris (Maculinea) teleius</i>	Zachowanie siedliska gatunku poprzez: Obligatoryjne Ekstensywne użytkowanie kośne, kośno-pastwiskowe lub pastwiskowe	Areal siedliska gatunku, zgodnie z załącznikiem nr 7 do zarządzenia.	Właściciel lub użytkownik gruntu.
17.		Fakultatywne Użytkowanie zgodne z wymogami odpowiedniego pakietu rolno-środowiskowo-klimatycznego w ramach obowiązującego PROW, ukierunkowanego na ochronę siedliska.	Areal siedliska gatunku, zgodnie z załącznikiem nr 7 do zarządzenia.	Właściciel lub użytkownik gruntu na podstawie porozumienia zawartego z organem sprawującym nadzór nad obszarem albo na podstawie zobowiązania podjętego w związku z korzystaniem z programów wsparcia z tytułu obniżenia dochodowości, a w odniesieniu do gruntów stanowiących własność Skarbu Państwa lub własność jednostek samorządu terytorialnego – zarządca nieruchomości w związku z wykonywaniem obowiązków z zakresu ochrony środowiska na podstawie przepisów prawa albo, w przypadku braku tych przepisów, na podstawie porozumienia zawartego z organem sprawującym nadzór nad obszarem.

18.	1061 modraszek nausitous <i>Phengaris (Maculinea)</i> <i>nausithous</i>	Zachowanie siedliska gatunku poprzez: Obligatoryjne Ekstensywne użytkowanie kośne, kośno-pastwiskowe lub pastwiskowe.	Areal siedliska gatunku, zgodnie z załącznikiem nr 7 do zarządzenia.	Właściciel lub użytkownik gruntu
19.		Fakultatywne Użytkowanie zgodne z wymogami odpowiedniego pakietu rolno-środowiskowo-klimatycznego w ramach obowiązującego PROW, ukierunkowanego na ochronę siedliska.	Wszystkie stanowiska, wykazane jako Siedlisko, zgodnie z załącznikiem nr 7 do zarządzenia.	Właściciel lub użytkownik gruntu na podstawie porozumienia zawartego z organem sprawującym nadzór nad obszarem albo na podstawie zobowiązania podjętego w związku z korzystaniem z programów wsparcia z tytułu obniżenia dochodowości, a w odniesieniu do gruntów stanowiących własność Skarbu Państwa lub własność jednostek samorządu terytorialnego – zarządca nieruchomości w związku z wykonywaniem obowiązków z zakresu ochrony środowiska na podstawie przepisów prawa albo, w przypadku braku tych przepisów, na podstawie porozumienia zawartego z organem sprawującym nadzór nad obszarem.
20.	1060 czerwonończyk nieparek <i>Lycaena dispar</i>	Zachowanie siedliska gatunku poprzez: Obligatoryjne Ekstensywne użytkowanie kośne, kośno-pastwiskowe lub pastwiskowe	Areal siedliska gatunku, zgodnie z załącznikiem nr 7 do zarządzenia.	Właściciel lub użytkownik gruntu

21.		<p>Fakultatywne Użytkowanie zgodne z wymogami odpowiedniego pakietu rolno-środowiskowo-klimatycznego w ramach obowiązującego PROW, ukierunkowanego na ochronę siedliska.</p>	<p>Areal siedliska gatunku, zgodnie z załącznikiem nr 7 do zarządzenia.</p>	<p>Właściciel lub użytkownik gruntu na podstawie porozumienia zawartego z organem sprawującym nadzór nad obszarem albo na podstawie zobowiązania podjętego w związku z korzystaniem z programów wsparcia z tytułu obniżenia dochodowości, a w odniesieniu do gruntów stanowiących własność Skarbu Państwa lub własność jednostek samorządu terytorialnego – zarządca nieruchomości w związku z wykonywaniem obowiązków z zakresu ochrony środowiska na podstawie przepisów prawa albo, w przypadku braku tych przepisów, na podstawie porozumienia zawartego z organem sprawującym nadzór nad obszarem.</p>
<i>Dotyczące monitoringu stanu przedmiotów ochrony oraz monitoringu realizacji celów działań ochronnych</i>				
22.	6230 Bogate florystycznie górskie i niżowe murawy bliźniczkowe (<i>Nardion – płaty bogate florystycznie</i>)	<p>Monitoring skutków działań ochronnych - monitoring stanu siedliska po usunięciu krzewów i podrostu drzew. Dwukrotnie, w 5 i 10 roku obowiązywania planu zadań ochronnych (w sezonie wegetacyjnym, maj-wrzesień) – w ramach monitoringu GIOŚ.</p>	<p>Wszystkie stanowiska, wykazane jako siedlisko, zgodnie z załącznikiem nr 7 do zarządzenia.</p>	<p>Organ sprawujący nadzór nad obszarem Natura 2000</p>
23.	6410 Zmiennowilgotne łąki trzęślicowe <i>Molinion</i>	<p>Monitoring skutków działań ochronnych - monitoring stanu siedliska po usunięciu krzewów i podrostu drzew. Dwukrotnie, w 5 i 10 roku obowiązywania planu zadań ochronnych (w sezonie wegetacyjnym, maj-</p>	<p>Zgodnie z załącznikiem nr 7 do zarządzenia płaty siedliska nr: 4, 10,11.</p>	<p>Organ sprawujący nadzór nad obszarem Natura 2000</p>

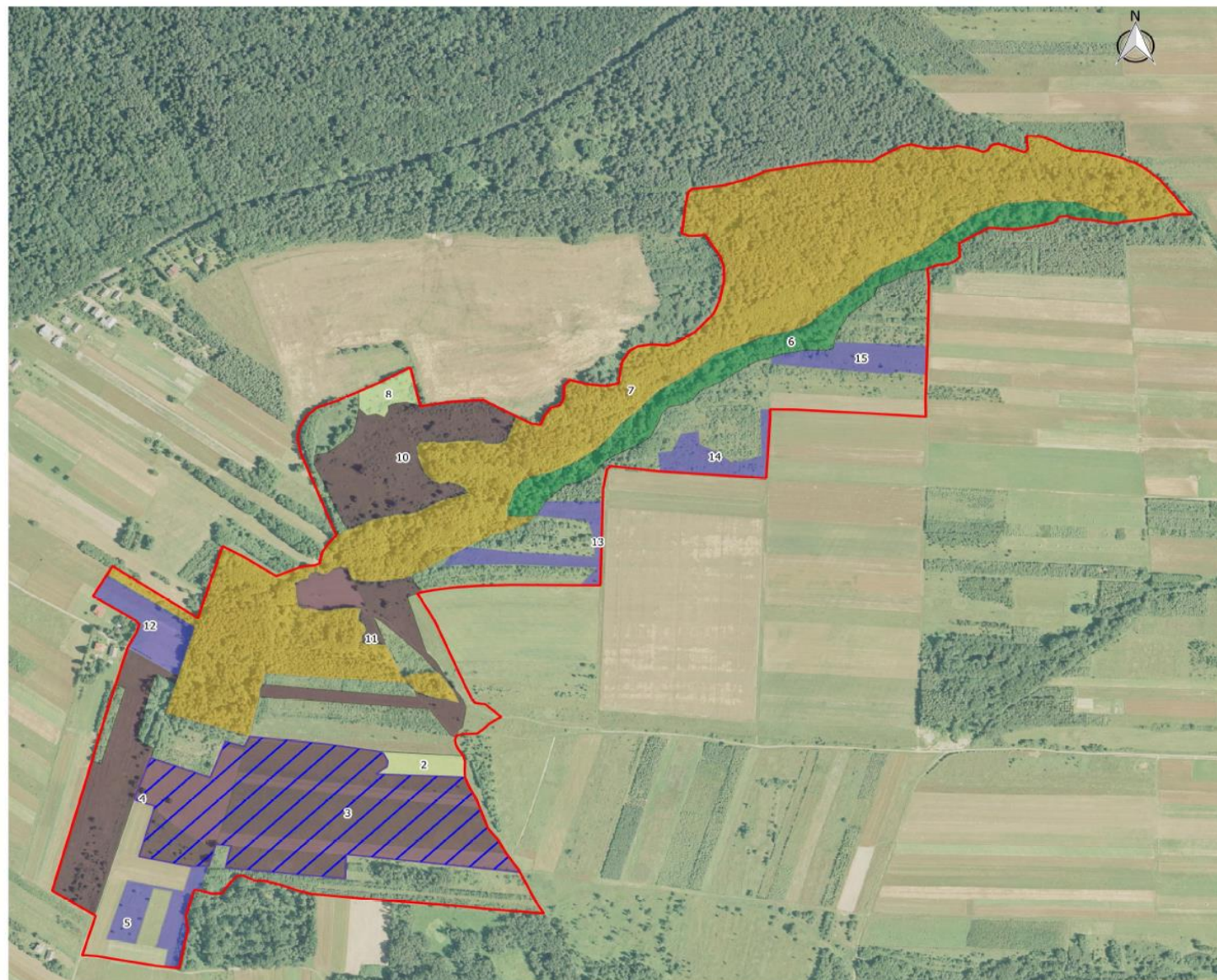
		wrzesień) – w ramach monitoringu GIOŚ.		
24.	6510 Niżowe i górskie świeże łąki użytkowane ekstensywnie (związek <i>Arrhenatherion</i> ciepłolubne warianty łąk świeżych)	Monitoring skutków działań ochronnych - monitoring stanu siedliska po usunięciu krzewów i podrostu drzew. Dwukrotnie, w 5 i 10 roku obowiązywania planu zadań ochronnych (w sezonie wegetacyjnym, maj-wrzesień) – w ramach monitoringu GIOŚ.	Zgodnie z załącznikiem nr 7 do zarządzenia płaty siedliska nr: 13,14,15	Organ sprawujący nadzór nad obszarem Natura 2000
25.	6230 Bogate florystycznie górskie i niżowe murawy bliźniczkowe (<i>Nardion</i> – płaty bogate florystycznie)	Monitoring stanu ochrony z zastosowaniem metodyki monitoringu GIOŚ (dwukrotnie: w 5 i 10 roku obowiązywania PZO, w sezonie wegetacyjnym, przed pierwszym pokosem).	Wszystkie płaty siedliska w obrębie całego obszaru Natura 2000, zgodnie z załącznikiem nr 7 do zarządzenia.	Organ sprawujący nadzór nad obszarem Natura 2000.
26.	6410 Zmiennowilgotne łąki trzęślicowe <i>Molinion</i> ;	Monitoring stanu ochrony z zastosowaniem metodyki monitoringu GIOŚ (dwukrotnie: w 5 i 10 roku obowiązywania PZO, w sezonie wegetacyjnym, przed pierwszym pokosem).	Wszystkie płaty siedliska w obrębie całego obszaru Natura 2000, zgodnie z załącznikiem nr 7 do zarządzenia.	Organ sprawujący nadzór nad obszarem Natura 2000.
27.	6510 Niżowe i górskie świeże łąki użytkowane ekstensywnie (związek <i>Arrhenatherion</i> ciepłolubne warianty łąk świeżych)	Monitoring stanu ochrony z zastosowaniem metodyki monitoringu GIOŚ (dwukrotnie: w 5 i 10 roku obowiązywania PZO, w sezonie wegetacyjnym, przed pierwszym pokosem).	Wszystkie płaty siedliska w obrębie całego obszaru Natura 2000, zgodnie z załącznikiem nr 7 do zarządzenia.	Organ sprawujący nadzór nad obszarem Natura 2000.
28.	9170 Grąd środkowoeuropejski i subkontynentalny <i>Galio-</i>	Monitoring stanu ochrony z zastosowaniem metodyki monitoringu GIOŚ (dwukrotnie: w 5 i 10 roku obowiązywania PZO, w sezonie	Wszystkie płaty siedliska w obrębie całego obszaru Natura 2000, zgodnie	Organ sprawujący nadzór nad obszarem Natura 2000.

	<i>Carpinetum, Tilio-Carpinetum;</i>	wegetacyjnym)	z załącznikiem nr 7 do zarządzenia.	
29.	91E0 Łęgi wierzbowe, topolowe, olszowe i jesionowe <i>Salicetum albae, Populetum albae, Alnion glutinoso-incanae</i> , olsy źródłiskowe	Monitoring stanu ochrony z zastosowaniem metodyki monitoringu GIOŚ (dwukrotnie: w 5 i 10 roku obowiązywania PZO, w sezonie wegetacyjnym)	Wszystkie płaty siedliska w obrębie całego obszaru Natura 2000, zgodnie z załącznikiem nr 7 do zarządzenia.	Organ sprawujący nadzór nad obszarem Natura 2000.
30.	1059 modraszek telejus <i>Phengaris (Maculinea) teleius</i>	Monitoring stanu ochrony z zastosowaniem metodyki monitoringu GIOŚ (dwukrotnie: w 5 i 10 roku obowiązywania PZO, w sezonie wegetacyjnym)	Areał siedliska gatunku, zgodnie z załącznikiem nr 7 do zarządzenia.	Organ sprawujący nadzór nad obszarem Natura 2000.
31.	1061 modraszek nausitous <i>Phengaris (Maculinea) nausithous</i>	Monitoring stanu ochrony z zastosowaniem metodyki monitoringu GIOŚ (dwukrotnie: w 5 i 10 roku obowiązywania PZO, w sezonie wegetacyjnym)	Areał siedliska gatunku, zgodnie z załącznikiem nr 7 do zarządzenia.	Organ sprawujący nadzór nad obszarem Natura 2000.
32.	1060 czerwończyk nieparek <i>Lycaena dispar</i>	Monitoring stanu ochrony z zastosowaniem metodyki monitoringu GIOŚ (dwukrotnie: w 5 i 10 roku obowiązywania PZO, w sezonie wegetacyjnym)	Areał siedliska gatunku, zgodnie z załącznikiem nr 7 do zarządzenia.	Organ sprawujący nadzór nad obszarem Natura 2000.

Załączniki nr 6
do zarządzenia
Regionalnego Dyrektora
Ochrony Środowiska w Rzeszowie

Wskazania do zmian w istniejących dokumentach planistycznych dotyczące eliminacji lub ograniczenia zagrożeń wewnętrznych lub zewnętrznych, niezbędne dla utrzymania lub odtworzenia właściwego stanu ochrony siedlisk przyrodniczych oraz gatunków zwierząt oraz ich siedlisk, dla których ochrony wyznaczono obszar Natura 2000

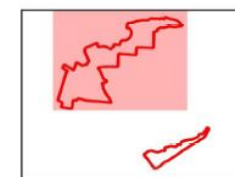
Lp.	Nazwa dokumentu	Wskazania do zmian w dokumentach planistycznych niezbędne do utrzymania bądź odtworzenia właściwego stanu ochrony siedlisk przyrodniczych oraz gatunków roślin i zwierząt, dla których ochrony został wyznaczony obszar Natura 2000 (Art. 28 ust 10 pkt 5 ustawy o ochronie przyrody).
1.	Studium uwarunkowań i kierunków zagospodarowania przestrzennego gminy Osiek Jasielski, zatwierdzone uchwałą rady gminy Osiek Jasielski nr VI/28/2015 z dnia 17.03.2015	W ramach aktualizacji dokumentów planistycznych, w zapisach i na załącznikach graficznych należy uwzględnić występowanie obszaru Natura 2000 Józefów-Wola Dębowiecka PLH180033 oraz wskazać konieczność utrzymania dotychczasowego sposobu użytkowania.
2.	Studium Uwarunkowań i Kierunków Zagospodarowania Przestrzennego gminy Dębowiec, kwiecień 2000	W ramach aktualizacji dokumentów planistycznych, w zapisach i na załącznikach graficznych należy uwzględnić występowanie obszaru Natura 2000 Józefów-Wola Dębowiecka PLH180033 oraz wskazać konieczność utrzymania dotychczasowego sposobu użytkowania.



**Załącznik nr 7
do Zarządzenia
Regionalnego Dyrektora
Ochrony Środowiska w Rzeszowie**

Arkusze 1

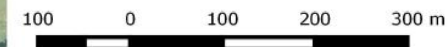
Przedmioty ochrony obszaru Natura 2000

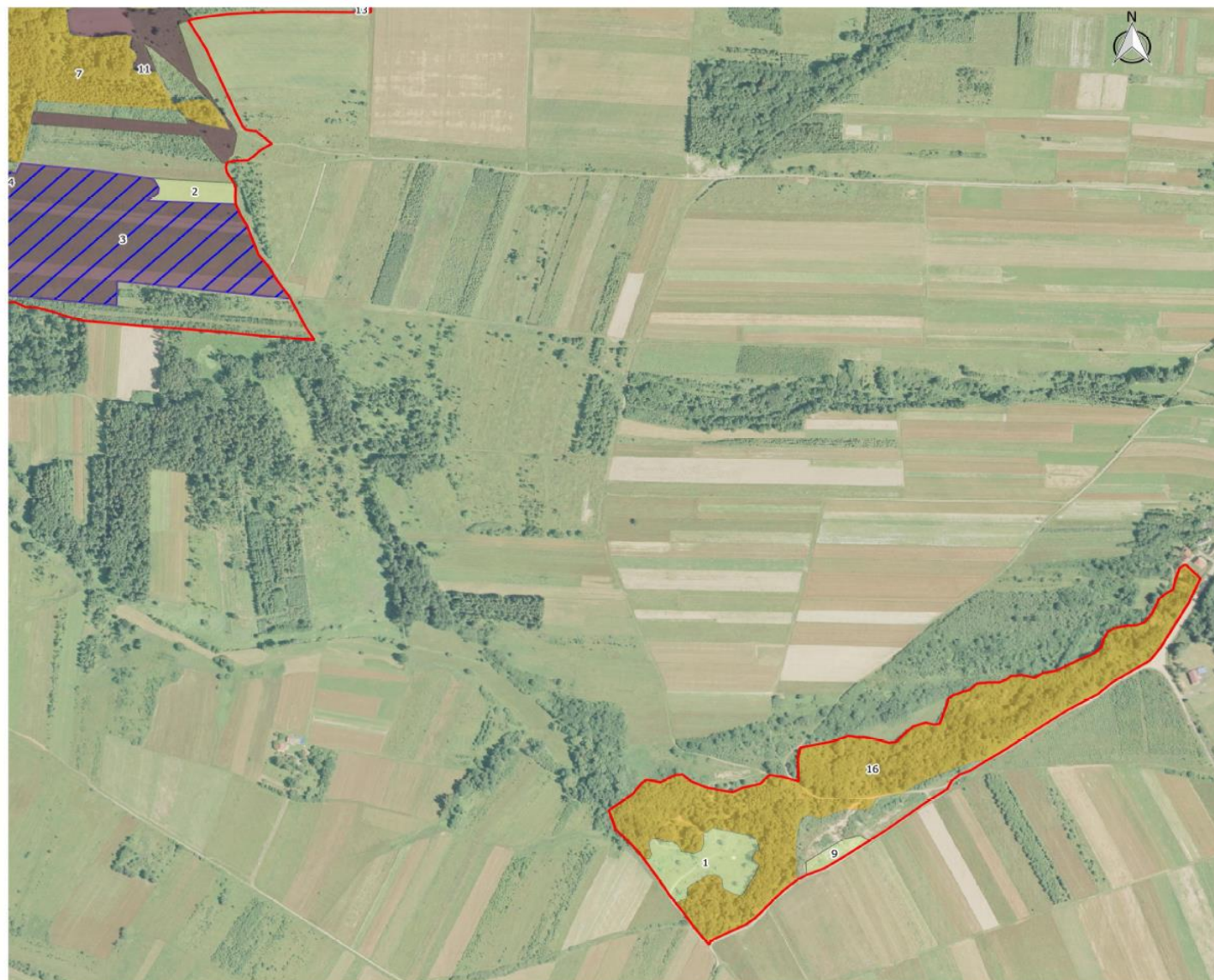


**Obszar Natura 2000
Józefów - Wola Dębowiecka
PLH180033**

Legenda

- Obecna granica obszaru Natura 2000
- Siedliska przyrodnicze
- Bogate florystycznie górskie i niżowe murawy bliźniczkowe (6230)
- Zmiennewilgotne łąki trzęślicowe (6410)
- Niżowe i górskie świeże łąki użytkowane ekstensywnie (6510)
- Grąd środkowoeuropejski i subkontynentalny (9170)
- Łęgi wierzbowe, topolowe, olszowe i jesionowe (91E0)
- Areal występowania motyli
1060 - *Lycaena dispar* - Czerwończyk nieparek
6177 - *Maculinea (Phengaris) teleiüs* - Modraszek telejus
6179 - *Phengaris (Maculinea) nausithous* - Modraszek nausitous

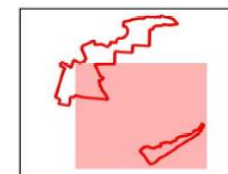




**Załącznik nr 7
do Zarządzenia
Regionalnego Dyrektora
Ochrony Środowiska w Rzeszowie**

Arkusz 2

Przedmioty ochrony obszaru Natura 2000



**Obszar Natura 2000
Józefów - Wola Dębowiecka
PLH180033**

Legenda

Obecna granica obszaru Natura 2000

Siedliska przyrodnicze

Bogate florystycznie górskie i niżowe murawy bliźniczkowe (6230)

Zmiennowilgotne łąki trzęślicowe (6410)

Niżowe i górskie świeże łąki użytkowane ekstensywnie (6510)

Grąd środkowoeuropejski i subkontynentalny (9170)

Łęgi wierzbowe, topolowe, olszowe i jesionowe (91E0)

Areal występowania motyli
1060 - *Lycæna dispar* - Czerwończyk nieparek
6177 - *Maculinea (Phengaris) teleiüs* - Modraszek teleiüs
6179 - *Phengaris (Maculinea) nausithous* - Modraszek nausithous

