

**Ocena stanu sanitarnego i sytuacji
epidemiologicznej**

**Powiatu Wrzesińskiego
za rok 2020**



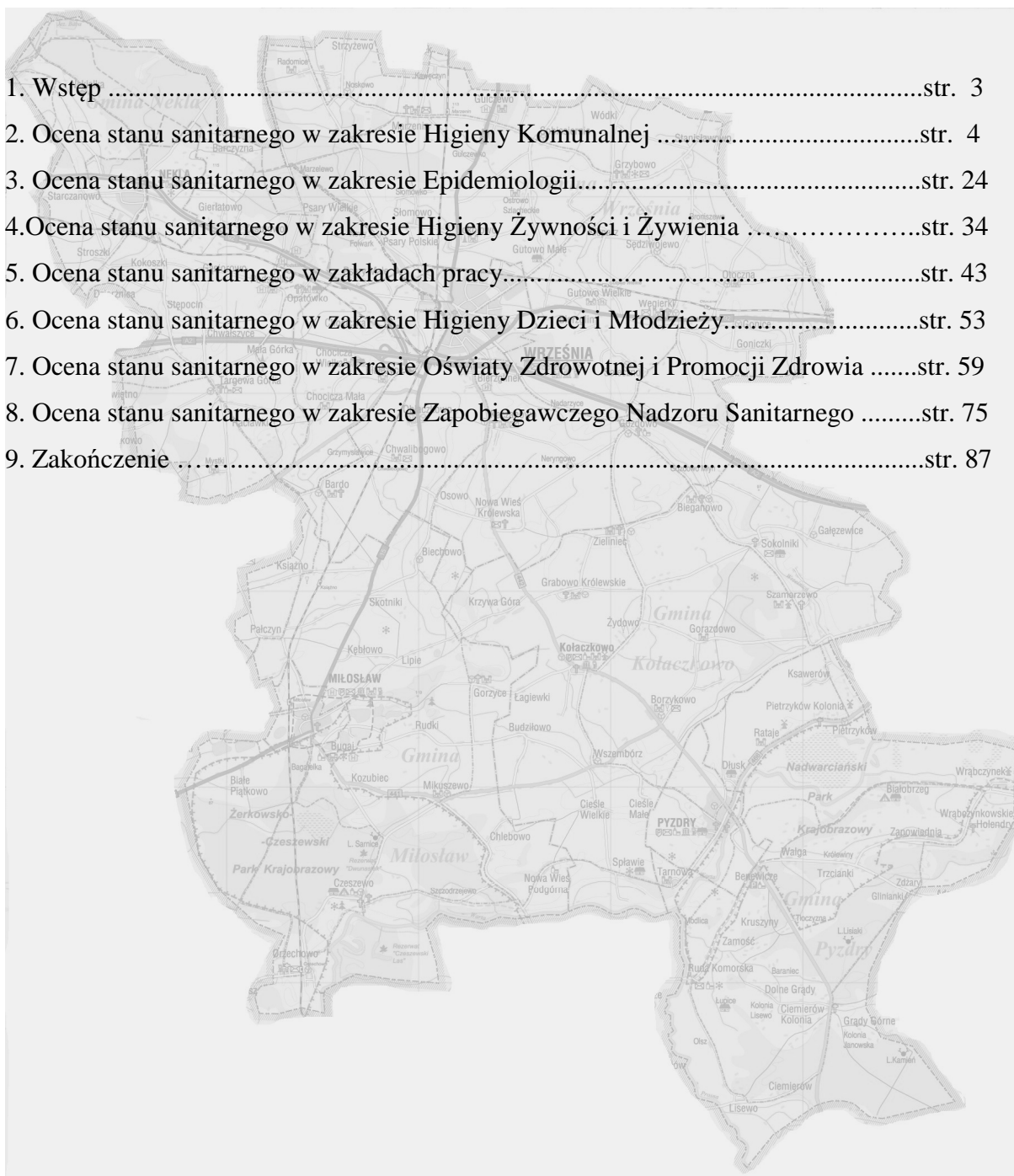
Września, marzec 2021 r.

niepodległa

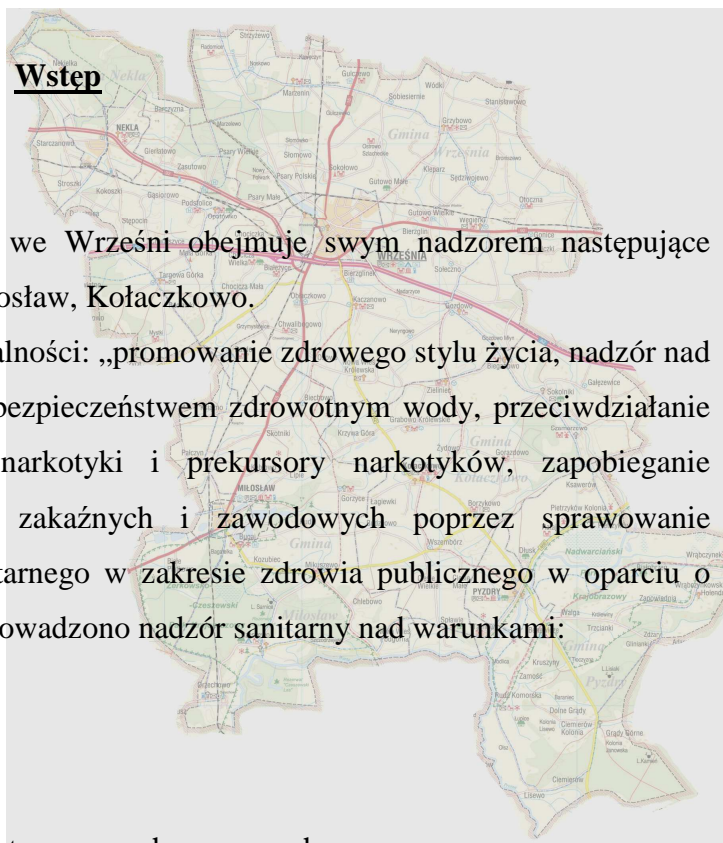
POLSKA
STULECIE ODZYSKANIA
NIEPODLEGŁOŚCI

Spis treści:

1. Wstęp	str. 3
2. Ocena stanu sanitarnego w zakresie Higieny Komunalnej	str. 4
3. Ocena stanu sanitarnego w zakresie Epidemiologii.....	str. 24
4. Ocena stanu sanitarnego w zakresie Higieny Żywności i Żywienia	str. 34
5. Ocena stanu sanitarnego w zakładach pracy.....	str. 43
6. Ocena stanu sanitarnego w zakresie Higieny Dzieci i Młodzieży.....	str. 53
7. Ocena stanu sanitarnego w zakresie Oświaty Zdrowotnej i Promocji Zdrowia	str. 59
8. Ocena stanu sanitarnego w zakresie Zapobiegawczego Nadzoru Sanitarnego	str. 75
9. Zakończenie	str. 87



Wstęp



Państwowy Powiatowy Inspektor Sanitarny we Wrześni obejmuje swym nadzorem następujące miasta i gminy: Września, Nekla, Pyzdry, Miłosław, Kołaczkowo.

W roku 2020 zgodnie z głównym celem działalności: „promowanie zdrowego stylu życia, nadzór nad bezpieczeństwem żywności i żywienia oraz bezpieczeństwem zdrowotnym wody, przeciwdziałanie zagrożeniom stwarzanym przez nowe narkotyki i prekursory narkotyków, zapobieganie powstawaniu chorób, szczególnie chorób zakaźnych i zawodowych poprzez sprawowanie zapobiegawczego i bieżącego nadzoru sanitarnego w zakresie zdrowia publicznego w oparciu o analizę ryzyka zagrożenia zdrowia i życia”, prowadzono nadzór sanitarny nad warunkami:

zdrowotnymi żywności i żywienia,

higieny środowiska,

higieny pacy,

higieny w szkołach i innych placówkach oświatowo - wychowawczych.

Celem sprawowanego nadzoru była ochrona zdrowia ludzkiego przed wpływem czynników szkodliwych. Wykonywanie zadań odbywało się poprzez:

- sprawowanie zapobiegawczego i bieżącego nadzoru sanitarnego,
- prowadzenie działalności zapobiegawczej i przeciwepidemicznej w zakresie chorób, zwłaszcza zakaźnych,
- inicjowanie, organizowanie, koordynowanie i prowadzenie działalności oświatowo-zdrowotnej w celu kształtowania postaw i zachowań prozdrowotnych.

Powyższe zadania realizowane były przez poszczególne komórki organizacyjne stacji lub samodzielne stanowiska pracy:

Higienę Żywności, Żywienia,

Higienę Komunalną,

Higienę Pracy,

Epidemiologię,

Higienę Dzieci i Młodzieży,

Oświatę Zdrowotną i Promocję Zdrowia,

Zapobiegawczy Nadzór Sanitarny.



I. NADZÓR NAD JAKOŚCIĄ WODY

- ❖ W 2020 r. woda przeznaczona do zbiorowego zaopatrzenia mieszkańców powiatu wrzesińskiego była pozyskiwana z 28 ujęć wód podziemnych (28 wodociągów). Wśród objętych nadzorem wodociągów udział poszczególnych grup urządzeń o danej produkcji wody w 2020 r. przedstawiał się następująco:
 - $\leq 100 \text{ m}^3/\text{dobę}$ – 3 wodociągi,
 - 101 - $1000 \text{ m}^3/\text{dobę}$ – 24 wodociągi
 - 1001 – $10\,000 \text{ m}^3/\text{dobę}$ – 1 wodociąg
- ❖ Wodociągi produkujące wodę przeznaczoną do spożycia przez ludzi na terenie miasta Wrześni i powiatu wrzesińskiego zasilane są z ujęć podziemnych, głębinowych.
- ❖ Państwowy Powiatowy Inspektor Sanitarny obejmuje nadzorem w powiecie wrzesińskim:
 - 4 wodociągi publiczne miejskie: we Wrześni, w Miłosławiu, w Nekli, w Pyzdrach
 - 24 wodociągi publiczne wiejskie,
 - 2 wodociągi lokalne, jeden jest to podmiot dostarczający, wykorzystujący wodę pochodząca z indywidualnego ujęcia w ramach działalności gospodarczej, w budynku użyteczności publicznej, zaopatrujący obiekt hotelowo-restauracyjny GREYS w Zasutowie i nie zaopatrujący stałych mieszkańców i jeden wodociąg lokalny miejski Spółdzielni Mleczarskiej, który korzysta z własnego ujęcia wody, produkujący wodę na własne potrzeby i nie zaopatrujący stałych mieszkańców
- ❖ Jeden wodociąg publiczny w Podstolicach zmienił grupę produkcji z ≤ 100 na $> 100 \leq 1\,000$
- ❖ W ramach nadzoru nad jakością wody przeznaczonej do spożycia przez ludzi wykonywane były badania wody w ramach monitoringu parametrów grupy A (kontrolnego), monitoringu parametrów grupy B (przeładowego) w zakresie i z częstotliwością określoną w rozporządzeniu Ministra Zdrowia z dnia 7 grudnia 2017 r. w sprawie jakości wody przeznaczonej do spożycia przez ludzi (Dz. U. z 2017 r. poz. 2294). Monitoring A obejmuje zakres podstawowy parametrów fizycznych, organoleptycznych, chemicznych i mikrobiologicznych. Monitoring B stanowi rozszerzenie monitoringu kontrolnego i dostarcza niezbędnych informacji do oceny jakościowej wodociągu i obejmuje swoim zakresem m.in. metale ciężkie, pestycydy, uboczne produkty dezynfekcji wody.
- ❖ Przedsiębiorstwa wodociągowo-kanalizacyjne są zobowiązane do prowadzenia regularnej kontroli wewnętrznej jakości produkowanej wody, która obejmuje m.in. prowadzenie badań

jakości wody w zakresie i z częstotliwością określoną w rozporządzeniu Ministra Zdrowia z dnia 7 grudnia 2017 r. w sprawie jakości wody przeznaczonej do spożycia przez ludzi (Dz. U. z 2017 r. poz. 2294). Po wystąpieniu okoliczności mogących spowodować pogorszenie jakości wody, przedsiębiorstwa powinny zaplanować przedsięwzięcia naprawcze, ustalić harmonogram ich realizacji oraz poinformować właściwego państwowego powiatowego lub granicznego inspektora sanitarnego oraz wójta (burmistrza, prezydenta miasta) o podjętych i zaplanowanych działaniach.

- ❖ Wielkość produkcji wody nadzorowanych wodociągów publicznych, zaopatrujących stałych mieszkańców wynosiła 16 447,35 m³/d, zaopatrując łącznie 78 080 osób w powiecie wrzesińskim.

Tabela nr 1. Wykaz producentów wody zaopatrujących stałych mieszkańców, produkcja wody, liczba ludności zaopatrywanej w wodę oraz jakości dostarczanej wody.

L.p.	Nazwa miasta/gminy	Producent wody	L.p.	Nazwa wodociągu	Produkcja wody w m ³ /d	Liczba ludności zaopatrywanej w wodę (w tyś.)	Ocena jakości wody <u>za 2020 r.</u>
1.	Miasto Września	Przedsiębiorstwo Wodociągów i Kanalizacji Sp. z o.o. ul. Miłosławska 8, 62-300 Września	1.	Wodociąg publiczny Września	7697	31,294	woda przydatna do spożycia przez ludzi
2.	Gmina Września	Przedsiębiorstwo Wodociągów i Kanalizacji Sp. z o.o. ul. Miłosławska 8, 62-300 Września	1.	Wodociąg publiczny Kaczanowo	973	4,151	woda przydatna do spożycia przez ludzi
			2.	Wodociąg publiczny Otoczna	552	3,687	woda przydatna do spożycia przez ludzi
			3.	Wodociąg publiczny Nowy Folwark	529	2,338	woda przydatna do spożycia przez ludzi
			4.	Wodociąg publiczny Sokołowo	414	1,328	woda przydatna do spożycia przez ludzi
			5.	Wodociąg publiczny Gozdowo	195	0,861	woda przydatna do spożycia przez ludzi
			6.	Wodociąg publiczny Bardo	179	1,603	woda przydatna do spożycia przez ludzi
			7.	Wodociąg publiczny Gutowo Małe	158	0,682	woda przydatna do spożycia przez ludzi
			8.	Wodociąg publiczny Marzenin	140	1,129	woda przydatna do spożycia przez ludzi
			9.	Wodociąg publiczny Gulczewo	33	0,357	woda przydatna do spożycia przez ludzi
3.	Miasto Nekla	Urząd Miasta i Gminy Nekla ul. Dworcowa 10 62-330 Nekla	1.	Wodociąg publiczny Nekla	805	5,463	woda przydatna do spożycia przez ludzi
4.	Gmina Nekla	Urząd Miasta i Gminy Nekla	1.	Wodociąg publiczny	212	1,045	woda przydatna do spożycia

		ul. Dworcowa 10 62-330 Nekla	2.	Targowa Górka Wodociąg zakładowy Podstolice	108	1,053	przez ludzi woda przydatna do spożycia przez ludzi
5.	Miasto Miłosław	Zakład Gospodarki Komunalnej Sp. z o.o. ul. Mostowa 18, 62-620 Miłosław	1.	Wodociąg publiczny Miłosław	657,72	4,232	woda przydatna do spożycia przez ludzi
6.	Gmina Miłosław	Zakład Gospodarki Komunalnej Sp. z o.o. ul. Mostowa 18, 62-620 Miłosław	1.	Wodociąg publiczny Czeszewo	448,11	3,350	woda przydatna do spożycia przez ludzi
			2.	Wodociąg publiczny Bugaj	267,13	1,448	woda przydatna do spożycia przez ludzi
			3.	Wodociąg publiczny Białe Piątkowo	209,36	0,299	woda przydatna do spożycia przez ludzi
			4.	Wodociąg publiczny Pałczyn	74,6	0,485	woda warunkowo przydatna do spożycia przez ludzi
			5.	Wodociąg publiczny Skotniki	60,6	0,289	woda przydatna do spożycia przez ludzi
7.	Miasto Pyzdry	Zakład Gospodarki Komunalnej Mieszkaniowej i Usług Wodno- Kanalizacyjnych ul. Magistracka 1 62-310 Pyzdry	1.	Wodociąg publiczny Pyzdry	413,29	3,066	woda przydatna do spożycia przez ludzi
8.	Gmina Pyzdry	Zakład Gospodarki Komunalnej Mieszkaniowej i Usług Wodno- Kanalizacyjnych ul. Magistracka 1 62-310 Pyzdry	1.	Wodociąg publiczny Pietrzyków	415,34	1,312	woda przydatna do spożycia przez ludzi
			2.	Wodociąg publiczny Lisewo	254,38	1,526	woda przydatna do spożycia przez ludzi
			3.	Wodociąg publiczny Wrąbczynek	167,12	1,049	woda przydatna do spożycia przez ludzi
9.	Gmina Kołaczkowo	Zakład Gospodarki Komunalnej i Mieszkaniowej ul. Wrzesińska 41 62-306 Kołaczkowo	1.	Wodociąg publiczny Bieganowo	374	1,382	woda przydatna do spożycia przez ludzi
			2.	Wodociąg publiczny Sokolniki	320	0,810	woda przydatna do spożycia przez ludzi
			3.	Wodociąg publiczny Wszembórz	319	1,450	woda przydatna do spożycia przez ludzi
			4.	Wodociąg publiczny Kołaczkowo	266	1,667	woda przydatna do spożycia przez ludzi
			5.	Wodociąg publiczny Gorazdowo	205,7	0,724	woda przydatna do spożycia przez ludzi

- W 2020 r. w ramach monitoringu jakości wody:

- prowadzonego przez inspekcję sanitarną w ramach kontroli urzędowej, w zakresie monitoringu gr A pobrano 133 próby wody do badań, w zakresie monitoringu gr B pobrano 30 prób, w zakresie nadzoru sanitarnego 53 próby fizykochemiczne i 27 bakteriologii,
- prowadzonego przez przedsiębiorstwa wodociągowe w ramach kontroli wewnętrznej, w zakresie monitoringu gr A pobrano 128 prób do badań, w zakresie monitoringu gr B pobrano 31 prób, w zakresie nadzoru pobrano 111 fizykochemii i 6 bakteriologii.
- Badania jakości wody przeznaczonej do spożycia przez ludzi prowadzone były w akredytowanych laboratoriach tj.:
 - w zakresie kontroli urzędowej: w Oddziale Laboratoryjnym Powiatowej Stacji Sanitarno-Epidemiologicznej w Koninie oraz w Laboratorium Badania Wód i Gleby Wojewódzkiej Stacji Sanitarno-Epidemiologicznej w Poznaniu,
 - w zakresie kontroli wewnętrznej tj. w Laboratorium Przedsiębiorstwa Wodociągów i Kanalizacji Sp. z o.o. we Wrześni, Laboratorium Aquanet Sp. z o.o. w Poznaniu, SGS Laboratorium Środowiskowego w Pszczynie.
- W 2020 r. skontrolowano wszystkie wodociągi w zakresie sanitarno –technicznym. Podczas przeprowadzonych kontroli nieprawidłowości nie stwierdzono.

II. JAKOŚĆ WODY PRZEZNACZONEJ DO SPOŻYCIA PRZEZ LUDZI

- ❖ W ciągu roku 2020 wodę spełniającą wymogi sanitarne, określone w rozporządzeniu Ministra Zdrowia z dnia 7 grudnia 2017 r. w sprawie jakości wody przeznaczonej do spożycia przez ludzi (Dz. U. z 2017 r. poz. 2294) dostarczało 27 wodociągów na 28 wodociągów publicznych.
- ❖ Jeden wodociąg publiczny na terenie gminy Miłosław tj. **Pałczyn** przez cały rok 2020 r. borykał się z ponadnormatywną wartością związków manganu w wodzie. Przez ten rok obowiązywała decyzja o warunkowej przydatności wody do spożycia, wartości manganu nie przekraczały 120 µg/l. W celu poprawy jakości wody właściciel wodociągu podjął następujące działania: płukanie filtrów, czyszczenie aeratorów, płukanie sieci wodociągowej, wymiana złóż filtracyjnych. Obecnie decyzja o warunkowej przydatności wody do spożycia obowiązuje do 30.06.2021 r. W związku ze stwierdzoną ponadnormatywną zawartością manganu na stronie internetowej PSSE we Wrześni umieszczono komunikat informujący mieszkańców miejscowości zaopatrywanych w wodę z wodociągu publicznego w Pałczynie tj. Pałczyna i Książna, że stwierdzone przekroczenia nie mają negatywnego wpływu na bezpieczeństwo zdrowotne konsumentów.
- ❖ W minionym roku odnotowano incydentalne wystąpienia ponadnormatywnych wartości *manganu* w trzech wodociągach publicznych (Gulczewie, Kaczanowie i Gozdowie),

żelaza w jednym wodociągu publicznym (Wrąbczynku) oraz w jednym wodociągu przypadek wystąpienia obecności bakterii grupy coli (Targowej Górcze):

gmina Września:

- **wodociąg publiczny w Gulczewie** - analiza wody pobranej w ramach kontroli urzędowej w dniu 11.05.2020 r. wykazała ponadnormatywną zawartość związków manganu w ilości 55 µg/l. Badanie powtórkowe przeprowadzone w dniu 18.05.2020 r. potwierdziło występowanie zanieczyszczenia chemicznego wody. W związku z zaistniałą sytuacją PPIS we Wrześni wystosował pismo do właściciela wodociągu o podjęcie działań naprawczych zmierzających do poprawy jakości wody. Wyniki badań wody wykonane w ramach kontroli wewnętrznej w miesiącu czerwcu i lipcu również wykazały zanieczyszczenie wody. W związku z czym w dniu 27.07.2020 r. PPIS we Wrześni wydał decyzję stwierdzającą warunkową przydatność wody do spożycia na podstawie wyników badań wody z kontroli urzędowej, jak i wewnętrznej kontroli jakości wody. W celu poprawy jakości wody właściciel wodociągu podjął następujące działania: sprawdzenie złoża, płukanie filtrów, czyszczenie aeratorów, płukanie sieci wodociągowej. Po podjętych działaniach naprawczych przeprowadzono pobory wody w ramach kontroli wewnętrznej oraz kontroli urzędowej, których analizy nie wykazały przekroczeń, w związku z czym w dniu 28.10.2021 r. wydano decyzję stwierdzającą przydatność wody do spożycia przez ludzi.
- **wodociąg publiczny w Kaczanowie** - analiza wody pobranej w ramach kontroli urzędowej w dniu 04.05.2020 r. wykazała ponadnormatywną zawartość związków manganu w ilości 119 µg/l. Badanie powtórkowe przeprowadzone w dniu 25.05.2020r. potwierdziło występowanie zanieczyszczenia chemicznego wody. W związku z zaistniałą sytuacją PPIS we Wrześni wystosował pismo do właściciela wodociągu o podjęcie działań naprawczych zmierzających do poprawy jakości wody. Wyniki badań wody wykonane w ramach kontroli wewnętrznej w miesiącu maju i czerwcu również wykazały zanieczyszczenie wody. W związku z czym w dniu 27.07.2020 r. PPIS we Wrześni wydał decyzję stwierdzającą warunkową przydatność wody do spożycia na podstawie wyników badań wody z kontroli urzędowej, jak i wewnętrznej kontroli jakości wody. W celu poprawy jakości wody właściciel wodociągu podjął następujące działania: sprawdzenie złoża, płukanie filtrów, czyszczenie aeratorów, płukanie sieci wodociągowej. Badania wody wykonane w miesiącach sierpień, wrzesień i październik wykazały poprawę jakości chemicznej wody, w związku z czym w dniu 28.10.2021 r. wydano decyzje stwierdzającą przydatność wody do spożycia przez ludzi.
- **wodociąg publiczny w Gozdowie** - analiza wody pobranej w ramach kontroli urzędowej w dniu 14.09.2020 r. wykazała ponadnormatywną zawartość związków żelaza w ilości 642 µg/l. Badanie powtórkowe przeprowadzone w dniu 21.09.2020r. w trzech punktach, potwierdziło występowanie zanieczyszczenia chemicznego wody w jednym punkcie czerpalnym. Analiza

wody wykonana w ramach kontroli wewnętrznej w dniu 24.09.2020 r. nie wykazała zanieczyszczenia chemicznego wody.

gmina Pyzdry:

- **wodociąg publiczny we Wrąbczynku** - analiza wody pobranej w ramach kontroli urzędowej w dniu 7.09.2020 r. wykazała ponadnormatywną zawartość związków manganu w ilości 326 µg/l. Badanie powtórkowe przeprowadzone w dniu 21.09.2020r. w trzech punktach, potwierdziło występowanie zanieczyszczenia chemicznego wody we wszystkich punktach czerpalnych. Analiza wody wykonana w ramach kontroli wewnętrznej w dniu 29.09.2020 r. nie wykazała zanieczyszczenia chemicznego wody.

gmina Nekla:

- **wodociąg publiczny w Targowej Górcie** - analiza wody pobranej w ramach kontroli urzędowej w dniu 17.08.2020 r. wykazała występowanie w wodzie bakterii gr. Coli w ilości 1 jtk/100 ml. Badanie powtórkowe przeprowadzone w dniu 24.08.2020r. w trzech punktach, potwierdziło występowanie zanieczyszczenia bakteriologicznego wody. Analiza wody wykonana w ramach kontroli wewnętrznej w dniu 28.08.2020 r. nie wykazała zanieczyszczenia wody.

Mangan - stężenie manganu w wodzie przeznaczonej do spożycia przez ludzi podlega kontroli przy ustaleniu wartości parametrycznej **50 µg/l**. Wartość tę przyjęto z uwagi na niekorzystny wpływ wyższych stężeń na ocenę organoleptyczną wody i jej akceptowalność przez konsumentów oraz zagrożenie tworzeniem się osadów w sieci wodociągowej. Obecność manganu w wodzie, zwłaszcza w ilościach stwierdzonych w badanych próbkach nie ma istotnego znaczenia pod względem bezpieczeństwa zdrowotnego, może natomiast przyczyniać się do niepożądanego smaku i zapachu (stęchłego) wody, a ponadto powodować wzrost barwy wody i uchwytnie przebarwienie instalacji sanitarnych, ceramiki sanitarnej, pranej odzieży i powierzchni mających kontakt z wodą.

Żelazo - podwyższona zawartość żelaza w sieci wodociągowej może spowodować rozwój nitkowatych bakterii żelazistych, które oprócz zwiększenia barwy i mętności nadają wodzie przykry smak i zapach, powodują stopniowe trwanie sprawności sieci wodociągowej z powodu zatykania się jej masami żywych i obumierających bakterii. Posmak wody metaliczno-stęchło-mulisty zaczyna się pojawiać przy wartościach żelaza powyżej 300 µg/l. Ponadto podwyższona zawartość żelaza powoduje powstawanie plam na urządzeniach sanitarnych, na pranej bieliźnie, w czasie gotowania może zmieniać swe cechy fizyczne oraz wpływać na smak potraw.

Bakterie grupy coli - odznaczają się zdolnością przetrwania i namnażania w systemach dystrybucji wody, stąd mogą być stosowane w celu oceny czystości i szczelności systemów dystrybucyjnych oraz potencjalnej obecności biofilmu. Ich obecność w wodzie opuszczającej stację uzdatniania wody wskazuje, że proces uzdatniania nie przebiegał prawidłowo i powinien zostać skorygowany.

- ❖ W przypadku wodociągów lokalnych jakość wody w ciągu roku 2020 spełniała wymogi sanitarne, określone w rozporządzeniu Ministra Zdrowia z dnia 7 grudnia 2017 r. w sprawie jakości wody przeznaczonej do spożycia przez ludzi (Dz. U. z 2017 r. poz. 2294)

PODSUMOWANIE

- ❖ Na podstawie przeprowadzonych badań jakości wody stwierdzono, że jakość wody przeznaczonej do spożycia przez ludzi pod względem bakteriologicznym i fizykochemicznym spełniała w badanym zakresie wymagania określone w rozporządzeniu Ministra Zdrowia z dnia 7 grudnia 2017 r. w sprawie jakości wody przeznaczonej do spożycia przez ludzi dla 27 wodociągów publicznych i dwóch wodociągów lokalnych.
- ❖ Dla wodociągu publicznego w Pałczynie obowiązuje decyzja o warunkowej przydatności wody do spożycia do dnia 27.07.2021 r., określająca dopuszczalną zawartość manganu na poziomie 150 µg/l.
- ❖ Przekroczenia parametrów (manganu, żelaza, bakterii grupy coli), które wystąpiły w ciągu roku w powyższych wodociągach, nie miały wpływu na zdrowie konsumentów. W każdym z tych przypadków PPIS zalecał doprowadzenie jakości wody do wymogów rozporządzenia Ministra Zdrowia z dnia 7 grudnia 2017 r. w sprawie jakości wody przeznaczonej do spożycia przez ludzi (Dz.U. z 2017 r. poz. 2294), a następnie powtórzenie badania w zakresie przekroczonego parametru. We wszystkich przypadkach zalecenia wykonano.
- ❖ W 2020 roku do tutejszego organu nie zgłoszono informacji o reakcjach niepożądanych związanych ze spożyciem wody na nadzorowanym obszarze powiatu wrzesińskiego.
- ❖ W roku 2020 nie odnotowano znaczących awarii urządzeń wodociągowych, mogących mieć istotny wpływ na okresowe braki w dostarczeniu wody.

III. STAN SANITARNY OBIEKTÓW UŻYTECZNOŚCI PUBLICZNEJ

W 2020 r. kontroli poddano 43 obiekty użyteczności publicznej. Skontrolowano między innymi: baseny kąpielowe, ustępy publiczne, obiekty hotelarskie, zakłady fryzjerskie, kosmetyczne, odnowy biologicznej, solaria oraz inne obiekty użyteczności publicznej takie jak boiska oraz transport.

W skontrolowanych obiektach stwierdzono prawidłowy stan sanitarny, obiekty oceniono jako dobre.

HOTELE, PENSJONATY

- Pod nadzorem znajdowało się **11** hoteli (4 w miastach i 7 na wsi) i 2 pensjonaty na wsi; skontrolowano 4 obiekty oraz 2 pensjonaty na wsi.

- Przeprowadzono **4** kontrole w hotelach i 2 w pensjonatach pod względem stanu sanitarno – porządkowego i technicznego.
- Przeprowadzono **14** kontroli hoteli w zakresie przestrzegania obostrzeń w trakcie epidemii SARS-CoV-2.,
- W porównaniu z rokiem ubiegłym stan sanitarno - techniczny uległ poprawie w 2 obiektach tj.: w jednym obiekcie przeprowadzono malowanie korytarza głównego, klatki schodowej oraz pokoi hotelowych, natomiast w drugim przeprowadzono remont części motelowej polegający na malowaniu ścian i sufitów we wszystkich pokojach noclegowych, kuchni oraz łazience.
- **Nie stwierdzono nieprawidłowości w zakresie stanu sanitarno-porządkowego i technicznego oraz w zakresie przestrzegania obostrzeń w trakcie epidemii SARS-CoV-2.**

KEMPINGI, SCHRONISKO

- Na terenie Wrześni znajduje się jeden kemping, który prowadzi działalność sezonową, w okresie letnim oraz jedno schronisko młodzieżowe, które zlokalizowane jest na terenie gminy Nekla. Schronisko prowadzi działalność sezonową, w okresie letnim.
- **Ze względu na panującą epidemię SARS-CoV-2 kontrole schroniska młodzieżowego oraz kempingu nie zostały przeprowadzone.**

INNE OBIEKTY, W KTÓRYCH ŚWIADCZONE SĄ USŁUGI HOTELARSKIE

- Pod nadzorem znajdowało się **18** obiektów noclegowych (4 w miastach i 14 na wsi),
- Skontrolowano **5** obiektów,
 - pod względem stanu sanitarno – porządkowego i technicznego oraz dodatkowo w zakresie przestrzegania obostrzeń w trakcie epidemii SARS-CoV-2 przeprowadzono **6** kontroli,
 - **1** kontrola została przeprowadzona tylko w zakresie przestrzegania obostrzeń w trakcie epidemii SARS-CoV-2.
- W porównaniu z rokiem ubiegłym powstały **3** obiekty, zlikwidowano **1** obiekt
- **Nie stwierdzono nieprawidłowości w zakresie stanu sanitarno-porządkowego i technicznego oraz w zakresie przestrzegania obostrzeń w trakcie epidemii SARS-CoV-2.**

ZAKŁADY FRYZJERSKIE

Pod nadzorem znajdowało się – **81** obiektów (70 w miastach i 11 na wsi),

Przeprowadzono łącznie **33** kontrole zakładów fryzjerskich:

- w zakresie higieniczno – sanitarnym i technicznym – **14**, w tym **2 kontrole interwencyjne**,
- w zakresie przestrzegania obostrzeń w trakcie epidemii SARS-CoV-2 – **19 kontroli**
- W jednym obiekcie stwierdzono zły stan sanitarno – higieniczny. Kontrolę przeprowadzono w związku z wpłynięciem skargi na w/w obiekt. Podczas kontroli stwierdzono: brudne narzędzia

fryzjerskie (włosy na narzędziach) tj. grzebienie, szczotki, wkłady do brzytwy, maszynki do strzyżenia, zanieczyszczone włosami pojemniki, szuflady, w których narzędzia fryzjerskie były przechowywane, brudne myjki oraz sprzęty stanowiące wyposażenie zakładu tj. fotele, blaty, półki, umywalka, przepełnione kosze na odpady komunalne.

- W związku z powyższym nałożono grzywnę w drodze mandatu karnego na kwotę w wysokości 200 zł, ponadto wystosowano pismo, w którym PPIS we Wrześni wezwał właściciela obiektu do zachowania należytej higieny podczas wykonywania usług fryzjerskich przez utrzymanie przyborów, narzędzi fryzjerskich, a także miejsca ich przechowywania w dobrym stanie sanitarnym; utrzymania odpowiedniego stanu sanitarno - higienicznego pozostałych elementów wyposażenia zakładu; prowadzenia odpowiedniej gospodarki odpadami komunalnymi. Przedmiotowy obiektowy objęty jest wzmocnionym nadzorem.

- W porównaniu z rokiem ubiegłym stan sanitarny uległ poprawie w 1 zakładzie fryzjerskim poprzez wymianę paneli podłogowych w pomieszczeniu usług, przeprowadzono malowanie ścian w pomieszczeniu dla klientów oczekujących, położono tapetę na jednej ze ścian w pomieszczeniu usług, wymieniono część mebli m.in. krzeseł w poczekalni oraz rejestracji.

- W porównaniu z rokiem ubiegłym na terenie powiatu wrzesińskiego został zlikwidowany 1 zakład fryzjerski, powstały 2 nowe objekty.

- Podczas kontroli w 2020 roku oceniono ogólny stan sanitarno - porządkowy i techniczny obiektów jako dobry.

ZAKŁADY KOSMETYCZNE

- Pod nadzorem znajdowało się – **61** obiektów (56 w miastach i 5 na wsi),

- Przeprowadzono łącznie **15** kontroli zakładów kosmetycznych

- w zakresie higieniczno – sanitarnym i technicznym – **8, w tym 1 kontrola interwencyjna**

- w zakresie przestrzegania obostrzeń w trakcie epidemii SARS-CoV-2 – **7 kontroli.**

- W porównaniu z rokiem ubiegłym stan sanitarny uległ poprawie w 1 zakładzie kosmetycznym poprzez malowanie wszystkich pomieszczeń lokalu.

- W porównaniu z rokiem ubiegłym powstało **6** nowych zakładów, **1** obiekt uległ likwidacji, **1** zakład został przegrupowany z grupy „*Inne zakłady, w których są świadczone łącznie więcej niż jedna z usług fryzjerskie, kosmetyczne, odnowy biologicznej, tatuażu*” do grupy „*zakłady kosmetyczne*”.

- Podczas kontroli w 2020 roku stwierdzono ogólny stan sanitarno - porządkowy i techniczny obiektów jako dobry.

ZAKŁADY TATUAŻU

- Pod nadzorem znajdowało się – **5** obiektów w miastach,

- Liczba obiektów skontrolowanych w zakresie higieniczno – sanitarnym i technicznym – **1**

- W porównaniu z rokiem ubiegłym powiatu wrzesińskiego powstał **1** nowy obiekt świadczący usługi tatuażu.
- **Podczas przeprowadzanej kontroli studia tatuażu stwierdzono dobry stan sanitarno - porządkowy i techniczny, który nie uległ zmianie w porównaniu z rokiem poprzednim**

ZAKŁADY ODNOWY BIOLOGICZNEJ

- Pod nadzorem znajdowało się – **12** obiektów w miastach,
- Przeprowadzono łącznie **3** kontrole zakładów odnowy biologicznej
- w zakresie higieniczno – sanitarnym i technicznym – **1 kontrola**
- w zakresie przestrzegania obostrzeń w trakcie epidemii SARS-CoV – **2 kontrole.**
- W porównaniu z rokiem ubiegłym na terenie powiatu wrzesińskiego został zlikwidowany **1** obiekt świadczący usługi solarium.
- **Podczas przeprowadzonej kontroli sanitarnej stwierdzono dobry stan sanitarno - porządkowy i techniczny, który nie uległ zmianie w porównaniu z rokiem poprzednim.**

INNE ZAKŁADY, W KTÓRYCH SĄ ŚWIADCZONE ŁĄCZNIE WIĘCEJ NIŻ JEDNA Z USŁUG FRYZJERSKIE, KOSMETYCZNE, ODNOWY BIOLOGICZNEJ, TATUAŻU

- Pod nadzorem znajdowało się – **23** obiekty (21 w miastach i 2 na wsi),
- Przeprowadzono łącznie **5** kontroli zakładów:
- w zakresie higieniczno – sanitarnym i technicznym – **2 kontrole** (w 1 zakładzie fryzjersko – kosmetycznym oraz w 1 zakładzie fryzjerskim świadczącym również usługi solarium),
- w zakresie przestrzegania obostrzeń w trakcie epidemii SARS-CoV – **3 kontrole**
- Stwierdzono ogólny stan sanitarno - porządkowy i techniczny obiektów jako dobry.
- W porównaniu z rokiem ubiegłym stan sanitarny uległ poprawie w 1 zakładzie fryzjersko – kosmetycznym tj. przeprowadzono gruntowny remont gabinetu - położono nowe płytki podłogowe, wymieniono meble stanowiące stanowiska fryzjerskie, fotele, stoisko rejestracji, lustra, oświetlenie, wokół umywalk zamontowano tafle szkła, przeprowadzono malowanie ścian i sufitów.
- W porównaniu z rokiem ubiegłym powstał **1** nowy gabinet kosmetyczny świadczący również usługi solarium, **1** obiekt został przeniesiony do grupy „zakłady kosmetyczne”.

Podsumowanie

- Ogólny stan sanitarny obiektów był zadowalający.
- Głównym celem kontroli było sprawdzenie stanu sanitarno-technicznego obiektu oraz stopień wdrożenia i stosowania procedur zapewniających ochronę przez zakażeniami i chorobami zakaźnymi. Podczas kontroli zwracano uwagę na postępowanie z narzędziami i przyborami użytymi do kontaktu z klientem, oznakowanie środków dezynfekcyjnych, postępowanie z bielizną, z odpadami.

- W 2020 r. przeprowadzono kontrole w obiektach w zakresie przestrzegania obostrzeń w trakcie epidemii SARS-CoV-2 – nieprawidłowości nie stwierdzano.



UBIKACJE PUBLICZNE

- Na terenie podległym PSSE we Wrześni znajduje się 8 ubikacji publicznych w tym:
 - 2 ubikacje na terenie miasta Wrześni,
 - 2 ubikacje na terenie miasta Pызdry,
- Kontrolę przeprowadzono w 1 ubikacji publicznej znajdującej się we Wrześni.
- **Stwierdzono ogólny stan sanitarno - porządkowy i techniczny obiektu jako dobry. W porównaniu z rokiem ubiegłym stan sanitarny toalety nie uległ zmianie.**

DWORCE PKP, CMENTARZE

- Na terenie podległym PSSE we Wrześni znajdują się 4 dworce PKP oraz 23 cmentarze
- Ze względu na wystąpienie epidemii SARS-CoV-2 kontroli nie przeprowadzono

INNE OBIEKTY

- W ewidencji na dzień 31.12.2020 r. są 44 obiekty. W grupie tej znajdują się m.in.: zakłady pogrzebowe, boiska sportowe, stacje paliw, biblioteki, sale zabaw, przystanki PKP i PKS, firmy sprzątające. 1 obiekt został przegrupowany z grupy „*Inne obiekty użyteczności publicznej*” do grupy „*Inne obiekty, w których są świadczone usługi hotelarskie*”.

Lp.	Obiekty	Liczba obiektów wg. ewidencji	Liczba obiektów skontrolowanych	Liczba przeprowadzonych kontroli
1.	Firmy Transportowe	3	1	1
2.	Stacje paliw	12	0	0
3.	Boiska sportowe	4	1	1
4.	Muzea	1	0	0
5.	Ośrodki kultury	4	0	0
6.	Biblioteki	3	0	0
7.	Pralnie wodne	1	0	0
8.	Sala zabaw	2	0	0
9.	Perony PKP	7	0	0
10.	Przystanek PKS	1	1	1
11.	Firmy sprzątające	2	0	0
12.	Zakłady pogrzebowe	4	2	2
13.	Stowarzyszenie MONAR Schronisko dla Osób Bezdomnych i Ogrzewalnia MARKOT w Zielińcu	0	0	0
	Razem	44	5	5

ZAKŁADY POGRZEBOWE

- Na terenie podległym PSSE we Wrześni są 4 firmy pogrzebowe:
- 2 na terenie miasta Wrześni,
- 1 na terenie miasta Pызdry,
- 1 na terenie miasta Miłosławia
- W 2020 roku przeprowadzono kontrolę sanitarną 2 firm pogrzebowych na terenie Wrześni,
- Podczas kontroli sprawdzono stan sanitarno - porządkowy i techniczny 4 środków transportu do przewozu zwłok
- Przeprowadzone kontrole, w zakresie przestrzegania wytycznych dla funkcjonowania zakładów pogrzebowych oraz postępowania ze zwłokami osób zmarłych na COVID – 19 w trakcie epidemii SARS-CoV-2 wykazały, że obiekty wdrożyły działania mające na celu ograniczenie rozprzestrzeniania koronawirusa SARS-CoV-2 oraz zachowują środki ostrożności przy podejmowaniu czynności związanych z pochówkiem w/w osób.

W roku 2020 wydano 31 decyzji zezwalających na przeprowadzenie ekshumacji zwłok/szczątków ludzkich oraz 2 postanowienia na sprowadzenie zwłok z za granicy.

BOISKA SPORTOWE

- Na terenie podległym PSSE we Wrześni są 4 boiska:
- Przeprowadzono 1 kontrolę sanitarną, jednego obiektu,
- Podczas przeprowadzonej kontroli nieprawidłowości nie stwierdzono

PERONY PKP, STACJE PALIW, PRALNIE WODNE

- Ze względu na wystąpienie epidemii SARS-CoV-2 kontroli nie przeprowadzono

FIRMY TRANSPORTOWE

- W 2020 roku dokonano kontroli firmy transportowej, która posiada 4 autokary, świadczącej usługi tylko na terenie kraju.
- Skontrolowano 1 autokar. Podczas kontroli nieprawidłowości nie stwierdzono. Pojazd myty jest każdorazowo po zakończonym kursie. Gruntowne mycie odbywa się na bazie firmy. Do mycia używa się preparatów myjących powszechnie dostępnych na rynku o działaniu bakteriobójczym, grzybobójczym i wirusobójczym.
-

PRZYSTANEK PKS

- Na terenie podległym PSSE we Wrześni jest 1 przystanek PKS
- Przeprowadzono 1 kontrolę sanitarną
- Obiekt składa się z dwóch wiat przystankowych zadaszonych oraz placu manewrowego dla autokarów. Wiaty wyposażone są w ławki dla podróżnych oraz kosze na odpady komunalne. Stan sanitarny placu dobry.

Interwencje

W roku sprawozdawczym do Państwowego Powiatowego Inspektora Sanitarnego we Wrześni wpłynęło 6 interwencji.

- ❖ Pismo mieszkańców budynku socjalnego, dotyczące braku pomieszczenia WC i pojemników na odpady komunalne. Po przeprowadzeniu wizji sprawę przekazano według właściwości do Urzędu Miasta i Gminy Września.
- ❖ Interwencja sołtysa wsi z gm. Września, dotycząca zalegającego śmietniska oraz gruzu na pustej działce obok bloków wielorodzinnych. Przeprowadzono wizję lokalną przedmiotowego terenu. Na nieruchomości zlokalizowane było składowisko, na którym zalegał gruz, ziemia, odpady z tworzywa sztucznego. W czasie przeprowadzonej wizji nie stwierdzono zagrożenia sanitarnego, nie zaobserwowano obecności gryzoni. Sprawę przekazano według właściwości do Burmistrza Miasta i Gminy Września.
- ❖ 3 interwencje dotyczące złych warunków świadczenia usług w zakładach fryzjerskich. Przeprowadzono kontrole stanu sanitarno higienicznego i technicznego obiektów. W dwóch przypadkach nie potwierdziły złego stanu sanitarno-porządkowego oraz technicznego. Natomiast w jednym przypadku stwierdzono: brudne narzędzia fryzjerskie (włosy na narzędziach) tj. grzebienie, szczotki, wkłady do brzytw, maszynkach do strzyżenia; zanieczyszczone włosami pojemniki, szuflady, w których narzędzia fryzjerskie były przechowywane; brudne myjki; sprzęty stanowiące wyposażenie zakładu; przepełnione kosze na odpady komunalne. W związku z powyższym nałożono grzywnę w drodze mandatu karnego na kwotę w wysokości 200 zł, ponadto wystosowano pismo, w którym PPIS we Wrześni wezwał właściciela obiektu do zachowania należytej higieny podczas wykonywania usług fryzjerskich przez utrzymanie przyborów, narzędzi fryzjerskich, a także miejsca ich przechowywania w dobrym stanie sanitarnym; utrzymania odpowiedniego stanu sanitarno - higienicznego pozostałych elementów wyposażenia zakładu tj. myjki, fotele, blaty, półki, umywalki; prowadzenia odpowiedniej gospodarki odpadami komunalnymi. Przedmiotowy obiektowy objęty jest wzmożonym nadzorem.
- ❖ Interwencja dotycząca złych warunków świadczenia usług w salonie kosmetycznym. Przeprowadzono kontrolę stanu sanitarno - higienicznego i technicznego obiektu. Przeprowadzona wizja nie wykazała nieprawidłowości.

uje się jeden Dom Pomocy Społecznej,
olnej 25 - przekazany do Powiatowej Stacji
ni przez Wielkopolskiego Państwowego
Poznaniu z początkiem roku 2020 r.
nii wywołany zakażeniem SARS-CoV-2 na
e przeprowadzono kontroli w przedmiotowej
i inne nieplanowane zadania związane z

BASENY

W 2020 r. na terenie powiatu wrzesińskiego funkcjonowały 3 obiekty basenowe, z tym że 1 obiekt zakończył swoją działalność w I kwartale 2020 r.

1. Aqualife Park Wodny ul. Koszarowa 8, Września – pływalnia kryta z 2 nieckami oraz 1 niecką jakuzzi

- Sytuacja epidemiczna doprowadziła do zamknięcia obiektu i ogłoszenia jego upadłości.

Data zakończenia działalności - 31.03.2020 r.

2. Basen kąpielowy ul. Gnieźnieńska 32A, Września - pływalnia odkryta z 2 nieckami

- W ocenianym okresie, woda na basenie miejskim zlokalizowanym we Wrześni przy ul. Gnieźnieńskiej 32a cechowała się dobrą jakością mikrobiologiczną i fizykochemiczną. W wyniku przeprowadzonych badań jakości wody odnotowano jedynie podwyższoną zawartość chloroformu w wodzie pobranej z niecek basenowych oraz systemu cyrkulacji niecki sportowej. Wartości te nieznacznie odbiegały od wartości określonych w rozporządzeniu Ministra Zdrowia z dnia 9 listopada 2015 r. w sprawie wymagań jakim powinna odpowiadać woda na pływalniach (Dz.U. z 2015 r. poz. 2016), nie stanowiąc bezpośredniego zagrożenia dla zdrowia osób korzystających z basenu miejskiego.
- W związku z powyższym Państwowy Powiatowy Inspektor Sanitarny we Wrześni w 2020 r. **nie stwierdził braku przydatności wody do kąpieli.**
- W w/w czasie oceniana była również jakość ciepłej wody użytkowej w natryskach w zakresie obecności bakterii z rodzaju *Legionella sp.* Analiza uzyskanego wyniku wykazała spełnienie wymagań określonych w zał. 1 rozporządzenia Ministra Zdrowia z dnia 9

listopada 2015 r. w sprawie wymagań jakim powinna odpowiadać woda na pływalniach (Dz.U. z 2015 r. poz. 2016).

- Państwowy Powiatowy Inspektor Sanitarny we Wrześni po przeanalizowaniu powyższych danych potwierdza, że Wrzesińskie Obiekty Sportowo-Rekreacyjne we Wrześni prowadziły ocenę jakości wody na basenie miejskim „Łazienki” zgodnie z wymaganiami obowiązujących przepisów oraz w sposób zapewniający bezpieczeństwo zdrowotne osób korzystających z pływalni.

3. Basen hotelowy Barczyzna 12, 62-330 Nekla - pływalnia hotelowa kryta z 1 niecką oraz 2 nieckami jakuzzi

- W ocenianym okresie, woda na basenie Hotelu w Barczyźnie cechowała się następującą jakością:
 - w wodzie z niecki basenu odnotowano pojedynczy przypadek przekroczenia chloroformu oraz *Pseudomonas aeruginosa*,
 - w wodzie z niecki jacuzzi nr 1 odnotowano cztery razy przekroczoną wartość ogólnej liczby mikroorganizmów w 36 °C ±2°C/48h, jeden raz przekroczenie *Escherichia coli*, jeden raz występowanie bakterii *Pseudomonas aeruginosa*, trzy razy przekroczenia chloroformu, dziewięć razy przekroczoną utlenialność i jeden raz przekroczenie THM,
 - w wodzie z niecki jacuzzi nr 2 odnotowano cztery przypadki przekroczenia wartości ogólnej liczby mikroorganizmów w 36 °C ±2°C/48h, sześć razy przekroczenia chloroformu, dziesięć razy przekroczoną utlenialność i jeden przypadek przekroczenia THM,
 - w próbach wody pobranych z systemów cyrkulacji niecek basenowych odnotowano:
 - niecka jacuzzi nr 1 - przekroczenia wartości: chloroformu, THM, ogólnej liczby mikroorganizmów w 36 °C ±2°C/48h, występowanie bakterii *Pseudomonas aeruginosa*, *E.coli*
 - niecka jacuzzi nr 2 - przekroczenia wartości: chloroformu, THM, ogólnej liczby mikroorganizmów w 36 °C ±2°C/48h, występowanie bakterii *Pseudomonas aeruginosa*,
 - basen - przekroczenia wartości: chloroformu, ogólnej liczby mikroorganizmów w 36 °C ±2°C/48h,
- Wartości w/w parametrów nieznacznie odbiegały od wartości określonych w rozporządzeniu Ministra Zdrowia z dnia 9 listopada 2015 r. w sprawie wymagań jakim powinna odpowiadać woda na pływalniach (Dz.U. z 2015 r. poz. 2016), nie stanowiąc bezpośredniego zagrożenia dla zdrowia osób korzystających w pływalni, jednakże wskazywały na potrzebę wyregulowania procesów uzdatniania wody.
- W związku z powyższym Państwowy Powiatowy Inspektor Sanitarny we Wrześni w 2020 r. **nie stwierdził braku przydatności wody do kąpieli.**

- W w/w czasie była oceniona jakość ciepłej wody użytkowej w natryskach w zakresie obecności bakterii z rodzaju Legionella sp. Jakość wody ciepłej spełnia wymagania zał. nr 1 rozporządzenia Ministra Zdrowia z dnia 9 listopada 2015 r. w sprawie wymagań jakim powinna odpowiadać woda na pływalniach (Dz.U. z 2015 r. poz. 2016)
- Państwowy Powiatowy Inspektor Sanitarny we Wrześni po przeanalizowaniu powyższych danych potwierdza, że zarządca basenu w Hotelu Barczyzna prowadził ocenę jakości wody z nitek basenowych zgodnie z wymaganiami obowiązujących przepisów oraz w sposób zapewniający bezpieczeństwo zdrowotne osób korzystających z pływalni.

IV. STAN SANITARNY ZAKŁADÓW OPIEKI ZDROWOTNEJ

Lecznictwo zamknięte

- Na terenie powiatu wrzeńskiego znajduje się jeden szpital – Szpital Powiatowy Sp. z o. o. we Wrześni - przekazany do Powiatowej Stacji Sanitarno-epidemiologicznej we Wrześni przez Wielkopolskiego Państwowego Powiatowego Inspektora Sanitarnego w Poznaniu z początkiem roku 2020 r.
- Ze względu na wystąpienie stanu epidemii wywołany zakażeniem SARS-CoV-2 na terytorium Rzeczypospolitej Polskiej nie przeprowadzono kontroli w przedmiotowej placówce, gdyż pracownicy wykonywali inne nieplanowane zadania związane z zagadnieniami COVID-19.

Lecznictwo otwarte

- **Ewidencja - liczba jednostek administracyjnych**

- [działalność lecznicza wykonywana przez podmioty lecznicze:](#)

przychodnie, ośrodki zdrowia, poradnie, ambulatoria z izbą chorych,

lecznice 21

medyczne laboratoria diagnostyczne: 2

zakłady rehabilitacji leczniczej 6

inne: 7 (w tym 1 jednostka

administracyjna posiada 4 obiekty, 1 jednostka administracyjna posiada 7 obiektów)

- [działalność lecznicza wykonywana przez praktykę zawodową:](#)

indywidualne specjalistyczne praktyki lekarskie: 36

grupowe praktyki lekarskie: 6

indywidualne praktyki lekarzy dentystów: 41

indywidualne praktyki pielęgniarek: 10

grupowe praktyki pielęgniarek 3

inne 17

RAZEM: 149

- **Liczba placówek skontrolowanych:**

- działalność lecznicza wykonywana przez podmioty lecznicze:

przychodnie, ośrodki zdrowia, poradnie, ambulatoria z izbą chorych, lecznice

– ogółem: 3

zakłady rehabilitacji leczniczej 1

inne 0

- działalność lecznicza wykonywana przez praktykę zawodową:

indywidualne specjalistyczne praktyki lekarskie: 0

grupowe praktyki lekarskie: 0

indywidualne praktyki pielęgniarek: 1

inne 0

RAZEM: 5

- **Rotacja obiektów w porównaniu z rokiem 2019**

- Działalność lecznicza wykonywana przez podmioty lecznicze:

- przychodnie, ośrodki zdrowia, poradnie, ambulatoria z izbą chorych, lecznice: likwidacji uległa 1 placówka,

- inne: likwidacji uległa 1 placówka,

- Działalność lecznicza wykonywana przez praktykę zawodową:

- indywidualne specjalistyczne praktyki lekarskie: likwidacji uległy 5 placówek,

- grupowe praktyki lekarskie: powstała 1 placówka,

- indywidualne praktyki lekarzy dentyków: 2 placówki uległy likwidacji,

- indywidualne praktyki pielęgniarek: powstała 1 placówka, 3 placówki uległy likwidacji,

- inne: 2 placówki uległy likwidacji, powstała 1 placówka.

- **Liczba zgłoszonych interwencji – 0**

- W porównaniu z rokiem ubiegłym w 2020 roku poprawił się stan sanitarno - techniczny w 1 placówce tj. w **Przychodni Lekarsko-Stomatologiczna PRIMADENT we Wrześni ul. Sądowa 7:**

- przeprowadzono remont gabinetów: nr 02 – założono wykładzinę podłogową PCV, zakupiono nowe meble (szafy, biurko, krzesła); nr 05 - założono panele podłogowe, zakupiono nowe meble (szafy, biurko, krzesła); nr 15 – założono płytki podłogowe, klimatyzację oraz zamontowano nowy fotel stomatologiczny; nr 12 – zamontowano dwa nowe fotele stomatologiczne; wyremontowano toaletę dla pacjentów na I piętrze (założono płytki ścienne i podłogowe, ceramikę sanitarną, dozowniki do artykułów higienicznych). Wydzielono nowe pomieszczenie szatni i jadalni oraz wyremontowano toaletę dla personelu na II piętrze budynku.

- Łącznie skontrolowano następujące grupy obiektów:

- 2 placówki lekarza rodzinnego; 1 przychodnię specjalistyczno-stomatologiczną, 1 zakład rehabilitacji leczniczej oraz jeden gabinet pomocy przedlekarskiej w szkole.

- Skontrolowane obiekty oceniono pod względem stanu sanitarno-technicznego dobrze.

W przypadku *lekarzy rodzinnych* funkcjonowały poczekalnie dla dzieci chorych, dorosłych, dla dzieci zdrowych i/lub rozdziałem czasowym badania dzieci zdrowych do szczepień. Obiekty posiadały miejsca na odzież wierzchnią dla pacjentów, punkty rejestracyjno-recepcyjne oraz węzły sanitarne. Nie stwierdzono nieprawidłowości w zakresie stanu technicznego.

- W przypadku zakładu rehabilitacyjnego stan sanitarny z rokiem ubiegłym nie uległ zmianie. W podmiocie znajdują się 3 gabinety lekarskie oraz 3 gabinety rehabilitacyjne oraz gabinet fizykoterapii, w którym wykonywane są zabiegi: biorezonansu, ultradźwięków, krioterapii i laseru. Obiekt przystosowany jest dla osób niepełnosprawnych. Pomieszczenia i urządzenia obiektu w dobrym stanie sanitarno-technicznym.

- Utrzymanie bieżącej czystości we wszystkich pomieszczeniach obiektów prawidłowe. Utrzymaniem bieżącej czystości i porządku zajmują się pracownicy zatrudnieni w placówkach, w 1 obiekcie sprzątnięciem zajmuje się firma zewnętrzna. Prawidłowo przebiega mycie i dezynfekcja powierzchni i sprzętu. Środki dezynfekcyjne o szerokim spektrum działania, dobrane i stosowane prawidłowo zgodnie z przeznaczeniem i zagrożeniem, z aktualną datą ważności. Pojemniki na roztwory użytkowe preparatów dezynfekcyjnych prawidłowe, dostosowane do wielkości materiału dezynfekowanego, z przykrywką, sitem, stabilne i oznakowane prawidłowo (nazwa, data, stężenie, podpis przygotowującego). W większości używa się gotowych środków dezynfekcyjnych, o stężeniu właściwym do określonego przeznaczenia. Dokumentacja dotycząca wykonywanych procesów dezynfekcji prowadzona prawidłowo, na bieżąco, archiwizacja prowadzona prawidłowo. Wszystkie procedury dotyczące dezynfekcji opracowane prawidłowo i stosowane przez personel.

- Procedury dotyczące dezynfekcji powierzchni i pomieszczeń opracowane i stosowane prawidłowo. Do dezynfekcji powierzchni oraz WC w kontrolowanych placówkach stosowane są środki myjąco - dezynfekcyjne dostępne w handlu np. ACE, DOMESTOS, TYTAN. Nie stwierdzono nieprawidłowości w ich stosowaniu. W skontrolowanych placówkach stosowane były następujące środki do dezynfekcji powierzchni: Incidin Liquid Spray, Incidur Spray, Aerodesin 2000, Velox Spray, Propano AF, Medicarine, Titan Spray Disintectan, Velox top AF, do narzędzi: Instrument Desinfectant, Aniosyme DD1, Viruton Extra, Sekusept Pulver, Seku Extra, do skóry i rąk: Esept, Octenisept, Skinsept-pur, Manusan, AHD 1000, Skinman Soft, Seraman, Velodes, Desderman, Etapoben.

- Z skontrolowanych placówek, które wytwarzają odpady medyczne to przychodnie. **W porównaniu z rokiem ubiegłym bez zmian.** Podczas kontroli weryfikowano zasady zbierania, czasowego magazynowania, warunki transportu wewnętrznego. Szczegółowej inspekcji podlegały procesy segregacji poszczególnych odpadów na stanowiskach pracy. Sprawdzano także czas

przechowywania, prawidłowość oznakowania pojemników przeznaczonych do zbierania odpadów medycznych, dokumentację potwierdzającą odbiór odpadów i ich unieszkodliwianie. We wszystkich placówkach wytwarzane są odpady z grupy 180103. W placówkach segregacja odpadów odbywa się w miejscu ich powstawania. Oddzielnie zbierane są ostre przedmioty takie jak igły czy narzędzia, a oddzielnie pozostałe materiały medyczne np.: rękawiczki, opatrunki, gaziki skażone krwią. Pojemniki lub worki z odpadami medycznymi zbierane są codziennie z miejsca powstawania odpadów, bądź z zależności do specyfiki danego odpadu gromadzone w miejscu powstawania odpadu nie dłużej niż 72 h i dalej wynoszone do pomieszczeń, w których są przechowywane do czasu ich odbioru. Wszystkie w/w placówki posiadają urządzenia chłodnicze tj. lodówki. Każda z placówek posiada specjalne pojemniki o twardych ścianach, odpornych na przebicia i przemoknięcia do których, wyrzucane są ostre przedmioty. Pojemniki takie mają w zależności od potrzeb każdej placówki różną wysokość tak, aby nie dopuścić do przypadkowego zakłucia podczas ich zamykania – oznaczone kolorem żółto-czerwonym. Używane są również przez niektóre jednostki sztywne, jednorazowe opakowania kartonowe do których, wyrzucane są odpady medyczne oraz jednorazowe worki foliowe odpowiednio oznakowane. Transportem wewnętrznym w placówkach zajmuje się personel medyczny – pielęgniarki wyposażone w odzież ochronną. Magazynowanie odpadów w/w placówkach medycznych do czasu ich odbioru odbywa się w lodówkach, w temperaturze do 10⁰C nie dłużej niż 30 dni. Podczas kontroli nigdzie nie stwierdzono przekroczeń czasu i temperatury magazynowania odpadów.

- Odbiór odpadów z obiektów odbywał na podstawie podpisanych umów z specjalistycznymi firmami. Na podstawie przeprowadzonych kontroli unieszkodliwianie odpadów następował poprzez przekształcenie termiczne czyli spalanie.

- **W 2020 roku przeprowadzono kontrolę w 1 gabinecie pomocy przedlekarskiej tj:**

-ZDROWIE s.c. Gabinet profilaktyki zdrowotnej i pomocy przedlekarskiej przy Zespole Szkół w Nowym Folwarku ul. Nowa 5.

- kontrolowany gabinet znajduje się w budynku szkolnym z zachowaniem izolacji tych pomieszczeń od innych pomieszczeń szkolnych. Powierzchnia dostosowana jest do zainstalowanych w nim urządzeń i sprzętu. Podczas przeprowadzonej kontroli nieprawidłowości nie stwierdzono. **Gabinet oceniono dobrze.**

- utrzymanie bieżącej czystości w gabinecie prawidłowe. Utrzymaniem bieżącej czystości i porządku zajmuje się pielęgniarka. Prawidłowo przebiega mycie i dezynfekcja powierzchni i sprzętu. Używane środki do dezynfekcji powierzchni w placówkach to: Mikrozid, Velox Top AF, Bioseptol AMF, spirytus skażony hibitanem, do rąk i skóry: Manusan, Desderman, Asept, Sterisol, Bioseptol 80, Medi Hygienic (gaziki), gaziki LEKO.

- przy świadczeniu usług przez pielęgniarkę nie są prowadzone typowe zbiegi medyczne, a jedynie usługi w zakresie w obrębie nienaruszonej skóry jak: zbitcia, złamania, zwichnięcia

oraz inne jak: skaleczenia, przecięcia, krwotoki z nosa. W związku z powyższym ilość odpadów powstających przy tych czynnościach jest bardzo mała. Skontrolowany gabinet jest wyposażony w profesjonalne pojemniki do zbierania odpadów. W momencie pojawienia się odpadów, pojemniki z odpadami pakowane są do czerwonych worków i odpowiednio zabezpieczone przez pielęgniarkę, na bieżąco zabierane są przez specjalistyczną firmę w celu utylizacji. Nieprawidłowości w trakcie gospodarowania z odpadami nie stwierdzono.

Podsumowanie

- ❖ Kontrole przeprowadzone w dwóch przychodniach lekarza rodzinnego oraz jednej placówce specjalistyczno-stomatologicznej i jednej placówce rehabilitacyjnej odbyły się wspólnie z oddziałem epidemiologii, natomiast kontrola przeprowadzona w gabinecie szkolnym tylko w zakresie higieny komunalnej.
- ❖ Podczas przeprowadzanych kontroli nie stwierdzono uchybień i nieprawidłowości w zakresie stanu sanitarno-porządkowego i technicznego, postępowania z odpadami; w zakresie dezynfekcji, sterylizacji i antyseptyki.
- ❖ We wszystkich placówkach służby zdrowia opracowane są i wdrożone procedury postępowania w zakresie mycia, dezynfekcji i sterylizacji narzędzi. Na nadzorowanym terenie wszystkie podmioty wykonujące działalność leczniczą, spełniają wymagania rozporządzenia Ministra Zdrowia z dnia 26 marca 2019 r. w sprawie szczegółowych wymagań, jakim powinny odpowiadać pomieszczenia i urządzenia podmiotu wykonującego działalność leczniczą /Dz. U. 2019 r., poz.595/.
- ❖ **W związku z sytuacją epidemiczną i koniecznością wykonywania innych nieplanowanych zadań przez pracowników organu Inspekcji Sanitarnej we Wrześni, kontrole obiektów na 2020 rok nie zostały zrealizowane zgodnie z planem.**

Ocena stanu sanitarnego w zakresie Epidemiologii

Do zadań Państwowej Inspekcji Sanitarnej w dziedzinie zwalczania chorób zakaźnych należy m.in. dokonywanie analiz i ocen epidemiologicznych w zakresie profilaktyki i zwalczania chorób zakaźnych oraz prowadzenie nadzoru nad wykonawstwem szczepień ochronnych obowiązkowych i zalecanych.

Niniejszej analizie dokonano w oparciu o przesłane formularze zgłoszeń zachorowań na choroby zakaźne oraz formularze dodatkowych wyników badań laboratoryjnych przekazane przez zakłady opieki zdrowotnej zgodnie z obowiązującymi przepisami prawnymi (ustawa z dnia 5 grudnia 2008 roku o zapobieganiu oraz zwalczaniu zakażeń i chorób zakaźnych u ludzi (Dz. U. z 2020 r. poz.1845 z późn.zm.).

I. Sytuację epidemiologiczną powiatu wrzesińskiego w 2020 roku w porównaniu z rokiem 2019 i 2018 ilustruje poniższa tabela

Jednostka chorobowa	2018	2019	2020
krztusiec	0	0	0
płonica	33	23	13
borelioza	11	17	14
ospa	263	342	228
różyczka	1	0	0
świnka	5	3	0
wzw B	6	4	3
wzw C	5	4	1
włośnica	0	0	1
salmoneloza	2	7	5
wirusowe zakażenia jelitowe - rotawirusy	41	55	5
wirusowe zakażenia jelitowe - inne	46	40	13
Inne bakteryjne zatrucie pokarmowe (jadem kielbasianym)	0	0	1
Biegunka i zapalenie żołądkowo – jelitowe BNO	13	22	1
grypa i zachorowania grypopodobne	8995	8050	7136

II. OPIS JEDNOSTEK CHOROBYCH

II.1. Choroby, szerzące się drogą pokarmową

W 2020r. nie odnotowano zachorowań na dur brzuszny, dury rzekome, zatrucie enterotoksyną gronkowcową, czerwonkę bakteryjną czy zatrucie grzybami.

Państwowy Powiatowy Inspektor Sanitarny we Wrześni nie otrzymał oficjalnej informacji dotyczącej zgłoszenia zatrucia grzybami. Po rozmowie telefonicznej z pracownikiem Szpitala Powiatowego we Wrześni ustalono, że dwie osoby kobiety lat 69 i lat 80 trafiły na SOR we Wrześni z podejrzeniem zatrucia grzybami i zostały przetransportowane do Szpitala w Poznaniu na oddział toksykologii.

W dniu 28 września 2020r. odnotowano dwa zgony mieszkanek powiatu wrzesińskiego.

Z nieoficjalnych informacji uzyskanych z mediów wiemy, że dwie kolejne osoby z tego samego źródła zmarły (mężczyzna 44 lata, kobieta 70 lat). Przyczyną zgonu prawdopodobnie było spożycie muchomora sromotnikowego.

Inne bakteryjne zatrucia pokarmowe -jadem kiełbasianym (A05.1)

W 2020r. odnotowano 1 przypadek zatrucia toksyną botulinową. Data zgłoszenia do PSSE we Wrześni 05.10.2020r. Mężczyzna lat 33, zamieszkały w gminie Pyzdry. Zachorowanie zgłoszono na podstawie objawów klinicznych Nie ustalono nośnika zakażenia. Osoba hospitalizowana, zejście choroby wyzdrowienie. Przypadek wykazany w meldunku 10B/20

Zatrucia pokarmowe (A02.0)

W 2020r. ogółem zgłoszono 2 ogniska zatruc pokarmowych tj. o 5 ognisk mniej niż w roku 2019r.

3 zachorowania w przedziale wiekowym 0-4lat, oraz jedno zachorowanie w przedziale wiekowym 10-19 lat

1 zachorowanie wśród kobiet, kobieta w przedziale wiekowym 20-29 lat

3 zachorowania na wsi, 2 w mieście

5 osób hospitalizowanych.

Czynnik etiologiczny w 2 przypadkach to pałeczka Salmonella Enteritidis; w 3 przypadkach Salmonella spp.

W ognisku domniemane źródło zakażenia to żółtka jaja kurzego, w pozostałym przypadku nie ustalono źródła zakażenia.

Biegunki u dzieci do lat 2 (A04; A09; A08)

A04 – 4 zachorowania w 2020r (1 przypadek zachorowania Campylobacter, 2 zachorowania wywołane przez Clostridium difficile, oraz 1 przypadek wywołany przez Yersinia enterocolitica), w 2019. - 2 zachorowania Campylobacter jejuni

A08, A09 - Ogólna liczba zachorowań - 17, czyli o 59 mniej niż w roku 2019r.

Hospitalizowanych w roku 2020- 14 dzieci, – 3 przypadki leczone ambulatoryjnie, 16 dzieci badanych, 1 dziecko nie badane.

U 5 dzieci wyhodowano wirus Rota (29 mniej niż w roku 2019), u 5 dzieci wykryto Adenowirus (o 5 mniej niż w roku ubiegłym), u 6 dzieci wykryto Norowirus (o 12 mniej niż w 2019r), w 2 przypadkach stwierdzono wirusowe zakażenie jelitowe nieokreślone.

Współczynnik zapadalności wśród dzieci do lat 2 wyniósł 340,57

Ognisk zachorowań nie odnotowano.

WZW typu A

W 2020 r. odnotowano 1 przypadek WZW typu A (w 2019r. – odnotowano 1 zachorowanie WZW typu A)

Chłopiec 10 lat, uczeń mieszkający w mieście, hospitalizowany.

Przypadek potwierdzony badaniami laboratoryjnymi. Nie ustalono źródła zakażenia

II. 2. Ogniska zachorowań.

W 2020r. ogółem zgłoszono 2 ogniska zatruc pokarmowych tj. o 5 ognisk mniej niż w roku 2019.

3 zachorowania w przedziale wiekowym 0-4lat;

1 zachorowanie wśród kobiet, kobieta wiek 26 lat.

2 zachorowanie na wsi, 2 w mieście

Czynnik etiologiczny w 2 przypadkach to pałeczka Salmonella Enteritidis; w 2 przypadkach salmonella spp.

Tabela 1. Ogniska zachorowań (inne niż chorób przenoszonych drogą pokarmową) w 2020r.

Czynnik etiologiczny	Miejsce wystąpienia ogniska	Liczba			
		zachorowań	hospitalizowanych	dzieci do lat 14	zgonów
1. Wirus ospy wietrznej –	Przedszkole Miś Uszatek	11	0	11	0
	Szkoła English Hause	3	0	3	0
	SSP Wrąbczynkowskie Holendry	3	0	3	0
	Przedszkole Bajka	3	0	3	0
	Przedszkole Polne Kwiatki	2	0	2	0
	Przedszkole Pszczółka Maja	5	0	5	0
	SSP Marzenin	3	0	3	0
Razem		30	0	30	0

1) Ogniska zachorowań na ospę wietrzną.

Odnotowano 7 ognisk zachorowań:

- Przedszkole Miś Uszatek we Wrześni – 1 ognisko – 11 zachorowań w okresie od 19.11.2020r. do 21.12.2020r. - 0 hospitalizacji;
- Przedszkole Bajka we Wrześni – 1 ognisko – 3 zachorowania w okresie od 28.02.2020r. do 2.03.2020r. - 0 hospitalizacji;
- Przedszkole Pszczółka Maja – 1 ognisko – 5 zachorowań w okresie od 03.01.2020r. do 20.01.2020r. - 0 hospitalizacji;
- SSP w Marzeninie – 1 ognisko – 3 zachorowania w okresie od 07.02.2020r. do 10.02.2020r. - 0 hospitalizacji;
- Szkoła English House – 1 ognisko – 3 zachorowania w okresie od 13.11.2020r. do

- 23.12.2020r. - 0 hospitalizacji;
- SSP Wrąbczynkowskie Holendry - 1 ognisko – 3 zachorowania w okresie od 03.03.2020r. do 05.03.2020r. - 0 hospitalizacji;
- Przedszkole Polne Kwiatki w Gutowie Małym – 1 ognisko - 2 zachorowania w okresie od 24.03.2020r. do 24.03.2020r.;

II.3. Choroby w zakresie, których prowadzi się szczepienie ochronne, w tym objęte programami eliminacji

W 2020r. oraz 2019r. nie odnotowano zachorowań na różyczkę, tężec, nagminne porażenie dziecięce i krztusiec.

Odra

W 2020r nie odnotowano zachorowań na odrę.

W 2019r odnotowano 2 przypadki podejrzenia zachorowania na odrę.

1 przypadek wśród kobiet, 1 wśród mężczyzn; 1 przypadek na wsi i 1 w mieście.

Nagminne zapalenie przyusznic (świnka)

W 2020r. nie odnotowano zachorowań na świnkę

W 2019r. odnotowano 3 zachorowania na świnkę.

WZW typu B

W 2020r. odnotowano 3 przypadki zachorowania na WZW typu B (wszystkie przypadki BNO) (o 1 mniej niż w 2019r)

Wszystkie zachorowania wśród mężczyzn, 2 zachorowania w mieście, 1 na wsi.

Grupy wiekowe: 40-49l - 1 zachorowanie, grupa wiekowa 50-59l – 1 zachorowanie, powyżej 60l – 1 zachorowanie

3 zachorowania bezobjawowe,

3 osoby leczone ambulatoryjnie. Wszystkie osoby nie były szczepione.

Osoby ze styczności z chorymi skierowane do nadzoru lekarza rodzinnego oraz szczepień p/wzw B.

II.4. Neuroinfekcje oraz choroby: meningokokowa, pneumokokowa i wywołana przez *Haemophilus influenzae*.

W 2020r. nie stwierdzono zachorowania na meningokoki (o 3 mniej niż w 2019r):

W 2020r. stwierdzono 1 przypadek zachorowania na posocznicę wywołaną przez *Streptococcus pneumoniae* A40.3, oraz odnotowano 1 zachorowanie na zapalenie bakteryjne opon mózgowo - rdzeniowych G00.9 - inne nieokreślone

Posocznica- wywołana przez *Streptococcus pneumoniae* A40.3

1 przypadek stwierdzony u dziecka w grupie wiekowej 0-2 lat, dziecko hospitalizowane,

Data zachorowania 02.03.2020r.

Data zgłoszenia do PSSE we Wrześni 19.03.2020r. Zachorowanie zgłoszono na podstawie objawów klinicznych, oraz innych badań laboratoryjnych. Posiew krwi ujemny; zejście choroby - wyleczenie A40.3 Wykazano w meldunku 7A/20 (poz.116)

Zapalenie bakteryjne opon mózgowo - rdzeniowych G00.9 - inne nieokreślone

1 przypadek zachorowania na zapalenie bakteryjne opon mózgowo-rdzeniowych. Data zachorowania 08.03.2020r. pacjent 40 lat, data zgłoszenia do PSSE we Wrześni 12.03.2020r. Zachorowanie zgłoszono na podstawie objawów klinicznych, oraz innych badań laboratoryjnych, badanie płynu mózgowo-rdzeniowego, oraz posiew płynu m-r (wynik ujemny). Zejście choroby, wyleczenie. Wykazany w meldunku 3B/20 (poz.125)

Nie odnotowano zachorowań na *Haemophilus influenzae*.

II.5. Choroby odzwierzęce

W roku 2020 odnotowani 1 zachorowanie na włośnicę (B75), przypadek potwierdzony. (o 1 więcej niż w roku 2019).

Przypadek hospitalizowany, mężczyzna 68lat, mieszkaniec wsi. Data zachorowania 12.01.2020r. Data zgłoszenia do PSSE we Wrześni 31.01.2020r. Zachorowanie na podstawie badań klinicznych, wyniki badań Trichinella spiralis IgG. Domniemane źródło zakażenia mięso z ustrzelonego dzika (zwierzę utylizowane). Zejście choroby, w przebiegu średnio-ciężkim: wyleczenie. Wykazany w meldunku 2A/20 (poz.113)

W roku 2020 nie zanotowano zachorowań, leptospirozę, tasiemczycę w tym bąblowicę, toksoplazmozę i listeriozę.

II.6. Inne choroby zakaźne

Ospa wietrzna

W 2020r. zgłoszono 228 zachorowań na ospę wietrzną (o 114 mniej zachorowań niż w roku 2019).

W 2020 r. zgłoszono 228 zachorowań (współczynnik zapadalności wynosi 291,97),

122 zachorowań wśród mężczyzn, 106 wśród kobiet; 125 zachorowań w mieście, 103 na wsi. Najwięcej zachorowań odnotowano w grupie wiekowej 0 - 4 r.ż. - 124 zachorowania i w grupie wiekowej 5 - 9 r.ż. - 75 zachorowań, czyli grupa przedszkolna i szkolna. Pozostałe grupy wiekowe: 10 - 19 lat - 16 zachorowań; >20lat - 13 zachorowań.

Najwięcej zachorowań odnotowano w styczniu 49. Najmniej zachorowań w sierpniu i wrześniu 5.

Borelioza

W 2020 r. odnotowano 14 przypadków zachorowań na boreliozę (o 5 mniej niż w 2019r.)

8 zachorowań wśród kobiet, 6 wśród mężczyzn, 6 zachorowań wystąpiło w mieście, 7 na wsi.

Zachorowania w grupach wiekowych: 5 - 9 lat –1 przypadek, 20 – 29 lat – 2 przypadki, 30 – 39 lat – 3 przypadki, 40 – 49 lat – 2 przypadki, 50 – 59 lat – 1 przypadek, powyżej 60 lat - 5 przypadków.

Wszyscy pacjenci leczeni ambulatoryjnie.

W 12 przypadkach zachorowania to postać skórna. W 2 przypadkach wykonano badania

serologiczne – wyniki dodatnie (test elisa, wynik IgM).

Źródło zakażenia domniemane - kleszcz, w 8 przypadkach ukąszenie jednokrotne, w 1 przypadek wielokrotny; w 4 przypadkach pacjenci nie pamiętali ukąszenia;

2 przypadki populacja kluczowa – działkowcy, 1 przypadek leśniczy w Nadleśnictwie Czarniejewo.

Ukąszenia na terenach ogrodowych, działkowych, łąkowych i leśnych, parkach w gminach: Września, Nekla, Pызdry, Czarniejewo.

WZW typu „C”

W 2020 r. zarejestrowano 1 przypadek zachorowania na wzw typu C tj. o 3 mniej niż w 2019r. Zachorowanie w grupach wiekowych: 20-29 lat, zachorowanie wystąpiło na wsi. Osoba szczepiona (WZW B 3 dawki) Osoba hospitalizowana.

Prawdopodobna droga narażenia: nie ustalono

Okoliczności wykrycia: 1 przypadek – badania w związku ze złym samopoczuciem (bóle mięśniowe, ogólne osłabienie, bóle jelitowo - żołądkowe osoba szczepiona p/wzw B, osoby ze styczności z chorą skierowane do nadzoru lekarza rodzinnego.

II.7. Zapobieganie wściekliznie

W 2020 r. odnotowano 30 przypadków styczności i narażenia na zakażenie wścieklizną (o 30 mniej niż w 2019r.)

O wszystkich przypadkach pogryzień informowano Powiatowego Lekarza Weterynarii we Wrześni.

III. SZCZEPIENIA OCHRONNE

Szczepienia prowadzone zgodnie z Programem Szczepień Ochronnych ogłaszanych co roku przez Głównego Inspektora Sanitarnego.

Szczepienia obowiązkowe

W 2020r. wyszczepialność na terenie powiatu wrzesińskiego wynosiła 92,50%

W 2019r wyszczepialność na terenie powiatu wrzesińskiego wynosiła 97,89% (w 2018 96,64%, w 2017r. 96,08%)

Tabela 2 Szczepienia zalecane (dodatkowe, płatne)

Choroba, przeciw której wykonano szczepienie	Liczba osób zaszczepionych		
	2020	2019	2018
wzw A	21	34	9
wzw B	171	352	82
Zakażenia <i>Streptococcus pneumoniae</i>	126	14	269
zakażenia <i>Neisseria meningitidis</i>	235	105	152
zakażenia wirusem brodawczaka ludzkiego	3	114	48
kleszczowe zapalenie mózgu	89	133	68

biegunka rotawirusowa	124	207	156
ospa wietrzna	70	39	52
grypa	1198	1606	1362
tężec	793	1239	1123

IV.1. Placówki wykonujące szczepienia ochronne.

Tabela 3 Liczba placówek wykonujących szczepienia ochronne

Liczba ogółem	Oddziały noworodkowe	Gabinety lekarzy rodzinnych	Szkoły	Inne
20	1	16	0	3

IV.2. Niepożądane odczyny poszczepienne.

W 2020r. do PSSE we Wrześni wpłynęło 1 zgłoszenie niepożądanego odczynu poszczepiennego (o 2 mniej niż w 2019r):

1. po szczepieniu INFANRIX HEXA – chłopiec 1 rok, 6 miesięcy, dobę po szczepieniu wystąpiły objawy w postaci bólu pleców, dziecko nie mogło siedzieć ani chodzić dziecko hospitalizowane (2 dni), przypadek zgłoszony przez lekarza jako poważny, ostatecznie zakwalifikowany przez PSSE jako łagodny.

IV.3. Przechowywanie, transport, termin ważności preparatów szczepionkowych.

Przechowywanie preparatów szczepionkowych prawidłowe, w lodówkach zaopatrzonych w termometry. Lodówki zabezpieczone - zamykane na klucz lub kłódkę.

Monitoring temperatury prowadzony systematycznie i rejestrowany prawidłowo.

Nie stwierdzono obecności preparatów szczepionkowych przeterminowanych.

Transport prawidłowy w termotorbach wyposażonych w zmrożone wkłady lodowe oraz termometr (temp. również zapisywana w rejestrze).

Placówki mają opracowaną instrukcję postępowania w przypadku sytuacji awaryjnej urządzeń chłodniczych lub braku dostawy prądu.

IV.4. Uchylanie się od obowiązku szczepień

Liczba dzieci, które nie zostały zaszczepione, mimo braku przeciwwskazań do szczepień 53. W 2018 roku zgłoszono - 23 dzieci, w 2019 – 30 dzieci, natomiast w 2020 zgłoszono 8 dzieci.

V. DZIAŁALNOŚĆ KONTROLNA

Lecznictwo stacjonarne

Od 01.01.2010r. Szpital Powiatowy we Wrześni Spółka z o.o. podlegał kontroli Wielkopolskiego Państwowego Wojewódzkiego Inspektora Sanitarnego w Poznaniu. W związku ze zmianami organizacyjnymi w Inspekcji Sanitarnej Szpital Powiatowy we Wrześni Spółka z o.o. został przekazany przez Wielkopolskiego Państwowego Wojewódzkiego Inspektora Sanitarnego w Poznaniu do Powiatowej Stacji Sanitarnej – Epidemiologicznej we Wrześni w marcu 2020r. Szpital

Powiatowy we Wrześni z uwagi na trwającą pandemię nie został skontrolowany w 2020r. Ostatnia kontrola przeprowadzona w w/w obiekcie zrealizowana była przez Wojewódzką Stację Sanitarno-Epidemiologiczną w Poznaniu w dniach 02-03.09.20219r. Nr protokołu DN-HK.9020.158.2019. W wyniku przeprowadzonej kontroli stwierdzono w zakresie epidemiologii nieprawidłowość dotyczącą niewłaściwego nadzoru kierownika szpitala nad działalnością Komitetu Kontroli Zakażeń Szpitalnych (Brak oświadczeń części personelu lekarskiego o zaznajomieniu się z procedurami/instrukcjami zawierającymi opis sposobu postępowania w przypadku podejmowania działań zapobiegających szerzeniu się zakażeń i chorób zakaźnych. W związku z powyższym celu usunięcia niezgodności nadano termin natychmiastowej wykonalności.

Lecznictwo ambulatoryjne

W ewidencji PSSE we Wrześni znajduje się 159 podmiotów leczniczych (stan na dzień 31.12.2020r). Wykonano łącznie 7 kontroli placówek opieki zdrowotnej (w tym 4 wspólnie z higieną komunalną). Wśród powyższych kontroli 3 dotyczyło realizacji szczepień ochronnych.

W 2020r. skontrolowano 7 obiektów.

- 3 przychodnie lekarzy rodzinnych oraz specjalistycznych
- 3 gabinety stomatologiczne
- 1 obiekt wykonujący usługi rehabilitacyjne

W trakcie kontroli nieprawidłowości nie stwierdzono.

Wnioski:

Placówki kontrolowane przez pion epidemiologii pod względem sanitarno – higienicznym ocenia się pozytywnie:

- środki dezynfekcyjne stosowane do dezynfekcji materiałów, narzędzi i sprzętu wielokrotnego użycia o szerokim spektrum działania, dobrane i stosowane prawidłowo zgodnie z przeznaczeniem i zagrożeniem, z aktualną datą przydatności do użycia;
- pojemniki na roztwory użytkowe preparatów dezynfekcyjnych prawidłowe, dostosowane do wielkości materiału dezynfekowanego, z pokrywą, sitem, stabilne i oznakowane prawidłowo (nazwa, data, stężenie, podpis przygotowującego);
- w większości placówek używa się gotowych środków dezynfekcyjnych, o stężeniu właściwym do określonego przeznaczenia; roztwory robocze środków dezynfekcyjnych przygotowywane na bieżąco - prawidłowo, z użyciem środków ochrony osobistej, zgodnie z zaleceniami producenta;
- przechowywanie stężonych preparatów prawidłowe, w wydzielonych miejscach lub pomieszczeniach, zgodnie z zaleceniami producenta;
- w obiektach, w których dezynfekcja odbywa się w osobnym pomieszczeniu stosowane są osobne pojemniki do transportu sprzętu skażonego, szczelnie zamykane, podlegające dezynfekcji oraz osobne pojemniki do transportu sprzętu sterylnego również szczelnie zamykane;
- dokumentacja dotycząca wykonywanych procesów dezynfekcji prowadzona prawidłowo (w formie rejestrów), na bieżąco, archiwizacja prowadzona prawidłowo;
- wszystkie procedury dotyczące dezynfekcji materiałów, narzędzi i sprzętu wielokrotnego użycia opracowane prawidłowo i stosowane przez personel;
- placówki posiadają oddzielny sprzęt do dezynfekcji i sprzątnięcia gabinetów oraz sanitariatów

- i ciągów komunikacyjnych;
- po użyciu sprzęt do sprzątania (także ścierki i mopy) dezynfekowany;
 - dobór preparatów dezynfekcyjnych używanych do sprzątania pomieszczeń prawidłowy, o szerokim spektrum działania, z aktualną datą przydatności do użycia;
 - sprzęt do sprzątania oraz środki dezynfekcyjne przechowywane w wydzielonym miejscu lub pomieszczeniu, opisany w zależności od strefy biologicznej;
 - procedury dotyczące dezynfekcji powierzchni oraz sprzątania pomieszczeń opracowane prawidłowo i stosowane przez personel;
 - stosowane środki antyseptyki rąk - prawidłowe, o szerokim spektrum działania, z aktualną datą przydatności do użycia,
 - procedury opracowane i stosowane prawidłowo,
 - w skontrolowanych obiektach schematy higienicznego i chirurgicznego mycia rąk wywieszane nad umywalkami,
 - stanowiska do mycia rąk w liczbie wystarczającej, wyposażone prawidłowo (dozownik z mydłem, dozownik z płynem dezynfekcyjnym, pojemnik z ręcznikami jednorazowymi oraz pojemnik na zużyte ręczniki),
 - prawidłowe postępowanie z pojemnikami w trakcie przelewania środków z pojemników zbiorczych do jednostkowych, pojemniki opisane prawidłowo;
 - kontrola testami biologicznymi średnio 1x w miesiącu (najczęściej stosowany wskaźnik - Sporal A);
 - kontrola chemiczna we wszystkich placówkach – każdy pakiet (testy paskowe zawarte bezpośrednio na opakowaniach bądź dodatkowo wkładane do pakietów) lub kilka na wsad - najczęściej używane Twindicator, Steam 3M, SPS Medical SIL 250);
 - wskaźniki fizyczne - parametry wyświetlane na pulpitych autoklawów, wydruki parametrów archiwizowane;
 - autoklawy sprawne, przeglądy autoklawów przeprowadzane na bieżąco;
 - przygotowanie materiału do sterylizacji prawidłowe - w większości obiektów mycie i dezynfekcja narzędzi odbywa się w gabinecie, w większości obiektów mycie narzędzi ręczne;
 - narzędzia sterylne sprawne, bez oznak skorodowania;
 - we wszystkich placówkach stosowane odpowiednie opakowania papierowo - foliowe;
 - wyniki kontroli procesów sterylizacji – niekwestionowane, kontrole przeprowadzane za pomocą wskaźników fizycznych, chemicznych i biologicznych;
 - przechowywanie sprzętu po sterylizacji prawidłowe (sprzęt luźno ułożony na półkach, opakowania nieuszkodzone, opisane prawidłowo);
 - terminy ważności pakietów prawidłowe;
 - dokumentacja dotycząca procesów sterylizacji prowadzona prawidłowo, na bieżąco, archiwizacja prowadzona (rejstry, wydruki) - prawidłowa;
 - wszystkie procedury dotyczące sterylizacji opracowane prawidłowo i stosowane przez personel;

Działania podjęte w związku ze stwierdzonymi nieprawidłowościami

(polecenia, decyzje, szkolenia, wystąpienia do dyrektorów placówek)

Po każdej przeprowadzonej kontroli w czasie jej omawiania, prowadzona jest dyskusja pozwalająca znaleźć maksymalnie dobre rozwiązanie do prawidłowego funkcjonowania placówki, zgodnego z obowiązującymi wymogami sanitarno – higienicznymi.

Podczas przeprowadzanych kontroli nie stwierdzono uchybień i nieprawidłowości w zakresie

dezynfekcji, sterylizacji, antyseptyki.

V.1. Współpraca z innymi jednostkami

W 2020 r. współpracowano z:

- Inspekcją Weterynaryjną w zakresie wymiany informacji, monitorowania i analizy sytuacji epidemiologicznej zoonoz;
- Starostwem Powiatowym w zakresie działania na wypadek ataku bioterrorystycznego lub pojawienia się szczególnie niebezpiecznych chorób oraz w zakresie przeciwdziałania rozprzestrzeniania Sars Covid - 19;
- mediami (prasa lokalna) w zakresie możliwości umieszczania artykułów, informacji, komunikatów);
- placówkami służby zdrowia w zakresie dystrybucji materiałów oświatowych;
- z WSSE i PSSE w zakresie przekazywania formularzy zachorowań na chorobę zakaźną i wywiadów epidemiologicznych, pomocy w opracowywaniu ognisk zatruc pokarmowych, monitorowaniu sytuacji epidemiologicznej związanej z pandemią.

Ocena stanu sanitarnego w zakresie
Higieny Żywności i Żywienia

1. W 2020r. obejmowano nadzorem 929 obiektów żywności, żywienia i przedmiotów użytku.

W nadzorowanych obiektach przeprowadzono 540 kontroli i rekontroli. Ogółem wydano 506 pism administracyjnych w tym:

- 33 decyzji nakazujących usunięcie stwierdzonych nieprawidłowości,
- 6 upomnień;
- 112 decyzji zatwierdzających;
- 181 decyzji rachunkowych;
- 86 decyzji wygaszających decyzję zatwierdzającą;
- 32 zaświadczenia wpisu do rejestru;
- 8 decyzji umarzających postępowanie administracyjne;
- 32 decyzje zmieniające termin wykonania niezgodności;
- 6 decyzji wygaszających wpis do rejestru;
- 1 decyzja wygaszająca decyzję administracyjną;
- 1 tytuł wykonawczy;
- 8 postanowień.

W 2020r. wydano 1 tytuł wykonawczy oraz 8 postanowień, w tym 4 o nałożeniu grzywny i 1 o sprostowaniu treści w decyzji, 1 o przekazaniu sprawy, 1 postanowienie w sprawie zwrócenia wniosku o wyjaśnienie czy produkt wystawiony do sprzedaży posiada rejestrację jako kosmetyk do kontaktu ze skórą oraz 1 postanowienie o zawieszeniu postępowania egzekucyjnego.

2. W 2020r. złożono 8 zażaleń dotyczących m.in.:

- 3 przypadki dotyczyły wprowadzania do obrotu środków spożywczych o niewłaściwej jakości zdrowotnej, niewłaściwa barwa i zapach soli kamiennej oraz soli warzonej, a także obecność szkodników w kaszy jęczmiennej. W wyniku każdego zgłoszenia przeprowadzono kontrole tematyczne w zakładach obrotu żywnością i zakładach produkcyjnych. W każdym przypadku odpisywano do osób składających zażalenie;
- 1 przypadek dotyczył zażalenia klienta na zły stan zdrowia pracownika sklepu i nie przestrzegania zasad higieny za względu na wprowadzony stan epidemii. Przeprowadzono kontrolę tematyczną w wyniku, której stwierdzono że pracownik został odsunięty od pracy i przebywa na zwolnieniu lekarskim;
- 1 przypadek dotyczył nieodpowiednich warunków higieniczno – sanitarnych w obiekcie obrotu żywnością. Złożone zażalenia dotyczyły braku porządku, niewłaściwych warunków sanitarnych, (obecność gryzoni). Przeprowadzono kontrolę interwencyjną oraz odpisano do osoby składającej zażalenie;
- 1 przypadek dotyczył używania rękawiczek jednorazowych podczas trwającej epidemii
- 1 przypadek dotyczył prowadzenia dyskoteki w czasie trwania pandemii. Sprawę przekazano Policji;
- 1 przypadek dotyczył braku zdolności do pracy pracowników spółdzielni mleczarskiej, gdzie sprawę przekazano do Inspekcji Weterynaryjnej;

2. Nałożono 8 mandatów karnych na sumę 1. 650,00 zł;

Nie skierowano żadnych wniosków o nałożenie kary pieniężnej do Wielkopolskiego Państwowego Wojewódzkiego Inspektora Sanitarnego w Poznaniu.

3. Wystawiono 181 decyzji płatniczych na łączną kwotę 13.416 zł.

4. W 2020 roku pod nadzorem znajdowało się 41 środków transportu, z czego skontrolowano 6 obiektów.

1.1. Porównanie skontrolowanych środków transportu żywności w latach 2005-2020

Środki transportu	2005	2006	2007	2008	2009	2010	2011	2012	2013	2014	2015	2016	2017	2018	2019	2020
Liczba kontroli	32	12	43	12	26	2	8	6	8	8	6	3	0	1	10	8

W ewidencji ogółem w 2020r.	Ilość skontrolowanych ogółem	Ilość kontroli ogółem	Ilość ocenionych wg arkusza ogółem	Stwierdzone nieprawidłowości – dot. wszystkich skontrolowanych środków	Decyzje merytoryczne	Decyzje zatwierdzające /warunkowo zatwierdzające	GHP/HACCP w obiektach zgodnie z ewidencją
41	6	8	0	0	0	8	0

- W 2020r. wydano 8 decyzji zatwierdzających na środki transportu zezwalając na przewóz artykułów spożywczych pochodzenia roślinnego opakowanych. Obiekty obrotu żywnością korzystają z usług zakładów produkcyjnych lub magazynów hurtowych, które zapewniają dowóz artykułów spożywczych do obiektów, zapewniając ciągłość łańcucha chłodniczego. Przeprowadzono kontrole środków transportu przynależnych do zakładów produkcyjnych, magazynów hurtowych, zakładów żywienia zbiorowego. Wydawano decyzje zatwierdzające rozszerzające działalność zakładów żywienia o dowóz posiłków do klienta zewnętrznego.

5. JAKOŚĆ ZDROWOTNA KRAJOWYCH ŚRODKÓW SPOŻYWCZYCH.

Badanie żywności

W 2020 roku pobrano do badań zgodnie z planem poboru prób w ramach monitoringu i urzędowej kontroli na 2020r. 96 prób krajowych, UE i z importu w tym:

- 50 prób mikrobiologicznych w ramach urzędowej kontroli,
- 46 prób fizykochemicznych w ramach urzędowej kontroli i monitoringu.

Ponadto w ramach urzędowej kontroli i monitoringu dodatkowo pobrano 10 prób:

- 10 prób lodów z automatu pobranych poza planem w związku ze wzmożonym nadzorem nad automatami do lodów w okresie letnim;

Zestawienie porównawcze pobranych prób w ramach urzędowej kontroli i monitoringu w latach 2004-2020.

Lata	Ogólna liczba prób pobranych do badania w ramach U + U i M	Ogólna liczba próbek zdyskwalifikowanych	Liczba próbek zbadanych mikrobiologicznie	Liczba próbek zdyskwalifikowanych mikrobiologicznie	Liczba próbek zbadanych fizykochemicznie	Liczba próbek zdyskwalifikowanych fizykochemicznie
2004	165	1	137	0	-	-
2005	295	4	227	3	-	-
2006	162	7	130	5	-	-
2007	176	3	140	0	0	3
2008	139	8	82	4	57	4
2009	203	3	141	1	62	2
2010	182	7	95	1	87	6
2011	151	8	94	1	57	7
2012	146	3	91	0	55	3
2013	130	3	79	2	51	1
2014	124	4	65	0	59	4
2015	146	2	90	0	56	2
2016	180	11	123	10	57	1
2017	177	1	123	0	54	1
2018	180	4	129	3	51	1
2019	178	7	119	5	59	2
2020	106	10	70	10	46	0

Krajowe środki spożywcze o niewłaściwej jakości zdrowotnej w latach 2019-2020

2019r.			2020r.
Mikrobiologiczne	Fizykochemiczne		Mikrobiologiczne
- 5 prób świeże mięso z kurczaka (salmonella Infantis i Enteritidis)	- 1 próba kasza biała gryczana (obecność glifosatu)	- 1 próba kaszka Bobovita (nieprawidłowe znakowanie)	- 5 prób lodów z automatu (enterobacteriaceae) - 5 prób woda butelkowa niegazowana źródłana (przekroczona liczba bakterii z grypy coli)
7 prób			10 prób

W 2020 roku liczba kwestionowanych prób uległa zmianie w porównaniu do 2019r. Zakwestionowano ogółem 10 prób w kierunku badań mikrobiologicznych. Środki spożywcze o nieodpowiedniej mikrobiologicznej jakości zdrowotnej to lody z automatu, które miały stwierdzoną obecność bakterii Enterobacteriaceae we wszystkich 5 próbach oraz Woda źródłana niegazowana wydobyta z ujęcia S-4 w Damnicy zakwestionowane ze względu na przekroczenie liczby bakterii z grypy coli w 5 próbach.

6. Znakowanie środków spożywczych

Podczas urzędowych kontroli sanitarnych przeprowadzanych w nadzorowanych obiektach sprawdzano prawidłowość znakowania środków spożywczych zgodnie z nowo obowiązującym rozporządzeniem. W wyniku podjętych działań kontrolnych stwierdzano, szereg nieprawidłowości. Wykryte niezgodności wynikające z nieprzestrzegania obowiązującego przepisu prawnego skutkowało prowadzeniem postępowania administracyjnego i wydawaniem decyzji administracyjnych.

Najczęściej stwierdzanymi uchybieniami w znakowaniu środków spożywczych były:

- błędne stosowanie oświadczeń żywieniowych i zdrowotnych;

- brak informacji o substancjach alergicznych;
- brak oznakowania środków spożywczych (brak identyfikacji dostawcy, głównie w zakładach żywienia zbiorowego i sklepach spożywczych na produktach mrożonych oraz wprowadzanych do obrotu jako luz);
- nieczytelne oznakowanie środków spożywczych opakowanych, głównie terminy przydatności do spożycia;
- brak oznakowania w języku polskim na środkach spożywczych



Sklep DEALZ. (produkty bez oznakowania w języku polskim)

7. GMO

W 2020r. PSSE we Wrześni nie została uwzględniona w planie poboru prób do badania żywności w kierunku wykrywania organizmów genetycznie zmodyfikowanych.

Podczas przeprowadzanych urzędowych kontroli w zakładach produkcyjnych zwracano szczególną uwagę na surowce wykorzystywane do produkcji, które mogą stanowić żywność genetycznie modyfikowaną (szczególnie zakłady, gdzie surowcem jest ryż). Ponadto podczas bieżącego nadzoru kontrolowano w obrocie poprawność znakowania środków spożywczych, głównie GMO.

8. Suplementy diety

Do zadań Higieny Żywności, Żywienia i Przedmiotów Użytku jest również nadzór nad suplementami diety, środkami spożywczymi wzbogacającymi, środkami spożywczymi specjalnego przeznaczenia żywieniowego. Pod nadzorem Inspekcji Sanitarnej na terenie powiatu wrzesińskiego znajduje się 1 zakład (Herbapol) produkujący komponenty do suplementów diety oraz 17 obiektów wprowadzających do obrotu suplementy diety, środki spożywcze specjalnego przeznaczenia żywieniowego oraz środki spożywcze wzbogacające, z czego 3 obiekty zajmują się sprzedażą wysyłkową i przez Internet. W 2020r. skontrolowano 2 sklepy, 1 siłownię oraz 1 obiekt zajmujący się sprzedażą wysyłkową przez Internet (łącznie 4 kontrole). Z przedmiotowych działań sporządzane są miesięczne sprawozdania dotyczące nadzorowania w/w środków spożywczych w obiektach, z powiadomień GIS oraz sprzedaży internetowej. Zgodnie z planem poboru prób na 2020r. pobrano 1 próbę suplementów diety w kierunku badania obecności substancji dodatkowych oraz 4 próby na

znakowanie i zawartość witamin i składników mineralnych. Otrzymane wyniki badanych prób nie zostały zakwestionowane.

W 2020 roku oceniono 38 środków spożywczych w zakresie zgodności oznakowania z obowiązującymi przepisami prawnymi:

- oceniono 7 suplementów diety w trakcie urzędowych kontroli w nadzorowanych obiektach;
- oceniono 11 suplementów diety oferowanych na stronach internetowych;

Apteka "GEMINI"



Sklep z odżywkami i suplementami



diety TRICEPS

RAPID ALERT SYSTEM FOR FOOD AND FEED - RASFF

W ramach systemu Wczesnego Ostrzegania o Niebezpiecznych Produktach Żywnościowych i Środkach Żywnienia Zwierząt – otrzymano w 2020r.:

- **16 powiadomienia alarmowe** dotyczących :

- stwierdzenie przekroczenia NDP estrów 3-MCPD oraz estrów glicydowych w produkcie pn. SoRiso Olej z ryżu naturalny 100%
- stwierdzenia obecności ciała obcego – guma w owocach Pilos i Landliebe
- stwierdzenia bakterii *Salmonella Enteritidis* w poddziach z kurczaka, porcje rosółowe i skrzydełka z kurcząt klasa A Cedrob S.A.
- stwierdzenia migracji pierwszorzędowych amin aromatycznych z produktu pn. Nylon Potato Masher
- stwierdzenie obecności *Salmonella Amsderdam* i *Salmonella Livingstone* w produkcie pn. „Kresto sezam”
- stwierdzenia bakterii *Salmonella Enteritidis* w mięśniach ze skórą kurcząt Cedrob S.A.
- stwierdzenia bakterii *Salmonella Enteritidis* w tuskach i elementach drobiowych Cedrob S.A.
- stwierdzenie migracji ołowiu w produkcie pn. Granit talerz deserowy 20 cm, czarny NBC

- wykrycia obecności *Listeria monocytogenes* w produkcie pn. Szynka surowa wędzona
- wykrycia obecności *Listeria monocytogenes* w produkcie pn. „Hamburger XXL drobiowo-wieprzowy”
- stwierdzenia zanieczyszczeniem fragmentem pestki produktu pn. „Powidła śliwkowe” Dawtona
- stwierdzenie przekroczenia ochratoksyny w produkcie pn. „Rodzynki sułtańskie” Fresco
- niewłaściwego poziomu witamin w surowcach przeznaczonych do produkcji suplementów diety
- stwierdzenia obecności *Salmonella Enteritidis* w tuszkach i elementach drobiowych Cedrob S.A.
- stwierdzenie przekroczenia NDP pestycydu karbendazynu w produkcie pn. Pomarańcza odmiana Navel
- stwierdzenia obecności kadmu w produkcie Nestle Sinlac bezglutenowy produkt zbożowy

- **5 powiadomień typu NEWS** dotyczące m.in.:

- produktu migdały California Shelled Almonds
- niedozwolonych oświadczeń zdrowotnych w reklamie suplementu diety pn. DETONIC
- niedozwolonych oświadczeń zdrowotnych w reklamie suplementu diety pn. LUNG Detox
- obecności *Salmonella Enteritidis* w produkcie pn. Chilled chicken broiler quarters
- stwierdzenia obecności *Salmonella Enteritidis* w szyjkach tuszek kurczących Cedrob S.A.

W 2020r. powiadomienia alarmowe odnośnie żywności dotyczyły głównie obecności bakterii *Salmonella* w środkach spożywczych, natomiast odnotowano zdecydowanie mniej zgłoszeń - powiadomień alarmowych i news dotyczących materiałów i wyrobów przeznaczonych do kontaktu z żywnością.

W każdym przypadku zgłoszenia w systemie RASFF zgodnie z kompetencjami podjęto właściwe działania tj. przeprowadzano kontrole sanitarne – interwencyjne. O każdych czynnościach informowano na bieżąco Wielkopolskiego Państwowego Wojewódzkiego Inspektora Sanitarnego w Poznaniu.

9. RAPEX

Na terenie działalności Powiatowej Stacji Sanitarno – Epidemiologicznej we Wrześni nie ma zakładów produkujących kosmetyki. Niemniej jednak działając w systemie RAPEX śledzono czy pojawiają się zgłoszenia mające na celu wyeliminowanie z obrotu produktów kosmetycznych. W 2020r. nie pobrano do badań laboratoryjnych prób kosmetyków do badań mikrobiologicznych. Nie posiadamy pod nadzorem zakładów produkujących kosmetyki, natomiast nadzorujemy 4 obiekty obrotu kosmetykami, w których w 2020r. przeprowadzono 3 kontrole, a także przeprowadzono jedną kontrolę w gabinecie kosmetycznym dotyczącą wycofania z obrotu odżywki do paznokci „Nail Tek” zawierającą w swoim składzie formaldehyd.

10. NADZÓR NAD PRZEDMIOTAMI UŻYTKU.

JAKOŚĆ ZDROWOTNA PRZEDMIOTÓW UŻYTKU

Na terenie powiatu wrzesińskiego wybudowano zakład produkcyjny prowadzący działalność w zakresie produkcji folii przeznaczonej do kontaktu z żywnością. Zakład ten otrzymał 13 lipca 2012r. decyzję zatwierdzającą na prowadzenie działalności. W 2020r. nie przeprowadzono kontroli

w zakładzie. Dodatkowo posiadamy pod nadzorem 11 obiektów wprowadzających do obrotu materiały i wyroby do kontaktu z żywnością (4 magazyny hurtowe i 9 sklepów).

Zgodnie z planem poboru prób na 2020r. pobraliśmy 2 próby przedmiotów użytku w tym 1 próba wyrobów wykonanych z tworzyw sztucznych i drewna oraz 1 próba przyborów kuchennych z poliamidu. Otrzymane sprawozdania potwierdziły odpowiednią jakość pobranych wyrobów.



Zakład Produkcji Foli „FLEX” ul. Gen. Sikorskiego, Września

11. OCENA SPOSOBU ŻYWIENIA

W 2020 roku dokonano 3 teoretyczne oceny sposobu żywienia w zakładach żywienia zbiorowego typu zamkniętego. W wyniku przeprowadzonych ocen stwierdzono nieprawidłowości w 2 jadłospisach. Ocenę przeprowadzono w oparciu o „Rozporządzenie Ministra Zdrowia z dnia 26 lipca 2016r. w sprawie grup środków spożywczych przeznaczonych do sprzedaży dzieciom i młodzieży w jednostkach systemu oświaty oraz wymagań jakie muszą spełniać środki spożywcze stosowane w ramach żywienia zbiorowego dzieci i młodzieży w tych jednostkach”. W wyniku realizacji rozporządzenia nie wydano żadnej decyzji administracyjnej, ponieważ usunięto niezgodności.



Najczęściej stwierdzane niezgodności w zakresie sporządzania jadłospisów to:

W przedszkolu w żywieniu i systemie cateringowym przeprowadzono 1 kontrolę:

- ✓ Zbyt mała ilość mleka lub produktów mlecznych;
- ✓ Zbyt dużo potraw smażonych

W żłobkach w żywieniu i w systemie cateringowym przeprowadzono 1 kontrolę:

- Zbyt mała ilość mleka lub produktów mlecznych;
- Zbyt mała ilość owoców lub warzyw;

W związku ze stwierdzeniem nieprawidłowości w jadłospisach, informowano o tym fakcie stronę i nakazano zmodyfikować jadłospisy. W większości placówki oświatowo – wychowawcze działają w systemie cateringowym, gdzie nie przygotowuje się żywności i gotowe posiłki dostarczane są przez firmy zewnętrzne, które to odpowiadają za ich jakość.

12. INFORMACJA O WSPÓŁPRACY Z INNYMI JEDNOSTKAMI KONTROLNYMI: NIK, IH, WIS, IJHARS, ORGANIZACJAMI KONSUMENCKIMI, ŚRODKAMI MASOWEGO PRZEKAZU.

1. Współpraca z Powiatowym Lekarzem Weterynarii zgodnie z podpisanym 13 grudnia 2007 roku Porozumieniem Ramowym pomiędzy Powiatowym Lekarzem Weterynarii i Państwowym Powiatowym Inspektorem Sanitarnym, które zostało zaktualizowane 15 października 2015r. poprzez wprowadzenie aneksu nr 1 dzięki, któremu poszerzono i uściślono współpracę między inspekcjami. Kolejną aktualizację Porozumienia Ramowego przeprowadzono 16 listopada 2018r.

W 2020r. współpraca polegała m.in. na :

- uzyskiwaniu danych z bazy weterynaryjnej i na wzajemnym przekazywaniu decyzji zakazujących;
- informowaniu Inspekcji Weterynaryjnej o stwierdzonych nieprawidłowościach wynikających z przeprowadzonych urzędowych kontroli, w tym o postępowaniu z odpadami pochodzenia zwierzęcego kategorii III;
- wzajemne informowanie się o wynikach badań laboratoryjnych wskazujących jakość środków spożywczych pochodzenia zwierzęcego mogących mieć wpływ na zdrowie ludzi, w tym w ramach zgłoszonego w systemie RASFF;
- przeprowadzanie wspólnych kontroli w zakładach podlegających wspólnemu nadzorowi (zakłady garmażeryjne, targowisko);
- wspólne kontrole w związku z przypadkami afrykańskiego pomoru Świn (ASF);
- aktualizowanie listy zakładów znajdujących się pod nadzorem organów PIS oraz organów IW na terenie powiatu;
- informowaniu o zlikwidowanych obiektach będących pod wspólnym nadzorem.

2. Współpraca z Policją podczas przeprowadzanych kontroli problemowych lub też podczas wyjaśniania spraw dotyczących nadzorowanych obiektów. W 2020r. w związku z wystąpieniem stanu epidemii wzmocniono wspólnie z Policją kontrole w zakresie przestrzegania obostrzeń w obiektach handlowych wynikających z wprowadzonego rozporządzenia Rady Ministrów w sprawie

ustanowienia określonych ograniczeń, nakazów i zakazów w związku z wystąpieniem stanu epidemii w Polsce.

3. Współpraca ze Strażą Miejską np. podczas przeprowadzanych czynnościach kontrolnych obiektów.

4. Współpraca z Wojewódzkim Inspektorem Ochrony Roślin i Nasiennictwa – oddział we Wrześni oraz Wojewódzkim Inspektorem Ochrony Środowiska oddział w Koninie, gdzie w ramach współpracy przeprowadzono wspólne kontrole w Gospodarstwach rolnych.

5. Stacja współpracuje ze środkami masowego przekazu, udzielając informacji dotyczących aktualnych zagadnień z zakresu żywności i żywienia. W związku z rozpoczynającym się sezonem grzybowym zamieszczono artykuł na stronie internetowej informujący o zasadach zbierania grzybów oraz o uprawnieniach pracowników Inspekcji Sanitarnej w zakresie grzyboznawcy, którzy pełnią dyżur w stacji, udzielając informacji i porad na temat grzybów. Rok 2020 obfitował w wysyp grzybów, udzielano porad dotyczących oceny grzybów. Wystawiono 34 atesty na grzyby świeże. Państwowy Powiatowy Inspektor Sanitarny we Wrześni nie otrzymał oficjalnej informacji dotyczącej zgłoszenia zatrucia grzybami. Nie mniej jednak po uzyskaniu informacji ze Szpitala Powiatowego we Wrześni ustalono, że dwie osoby kobiety lat 69 i lat 80 trafiły na SOR we Wrześni z podejrzeniem zatrucia grzybami i zostały przetransportowane do Szpitala w Poznaniu na oddział toksykologii. W dniu 28 września 2020r. odnotowano dwa zgony mieszkanki powiatu wrzesińskiego. Z nieoficjalnych informacji uzyskanych z mediów wiemy, że dwie kolejne osoby z tego samego źródła zmarły (mężczyzna 44 lata, kobieta 70 lat). Przyczyną zgonu prawdopodobnie było spożycie muchomora sromotnikowego.

13. WNIOSKI I POSTULATY.

W 2020r. na terenie objętym nadzorem przez PSSE we Wrześni nie zanotowano ognisk zatruc pokarmowych w obiektach żywienia zbiorowego. Od kilku lat zatrucia pokarmowe ograniczają się do ognisk w warunkach domowych.

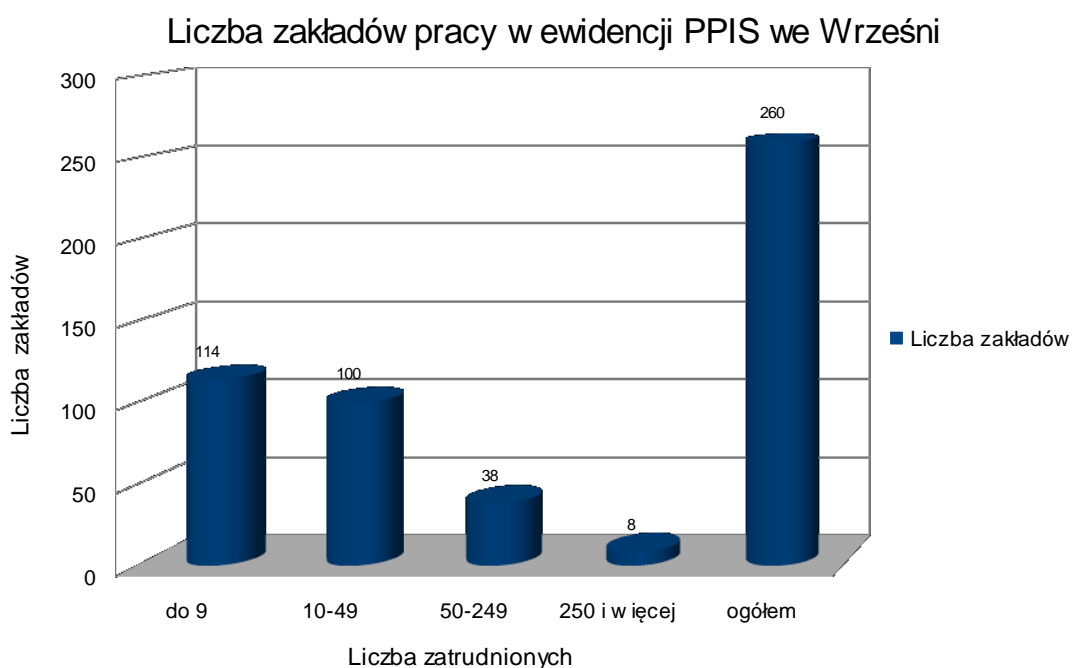
W celu zwiększenia bezpieczeństwa sanitarnego i przeciwepidemicznego należy:

Kontynuować działania poprawiające stan sanitarny zakładów żywnościowo – żywieniowych poprzez kontrolowanie wprowadzania Dobrej Praktyki Higienicznej i Produkcyjnej,

1. Wzmóc nadzór nad obiektami żywności i żywienia, które ze względu na dużą produkcję i obrót żywności przekładają się na dużą liczbę konsumentów, ze szczególnym uwzględnieniem tych obiektów, które zlokalizowane są na szlakach turystycznych,
2. Sprawdzać postęp wdrażania systemu bezpieczeństwa żywności HACCP.
3. Wzmóc nadzór nad postępowaniem z odpadami pochodzenia zwierzęcego kategorii III.
4. Przeciwdziałać rozprzestrzenianiu się zakażeniu Sars Co-V-2

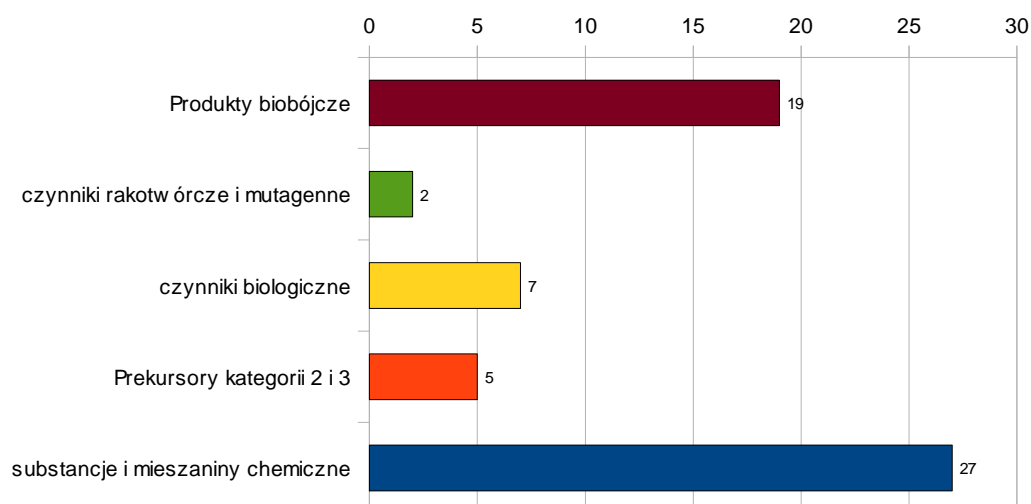
Ocena stanu sanitarnego w zakładach pracy

W roku 2020 Państwowy Powiatowy Inspektor Sanitarny we Wrześni /PPIS/ obejmował swym nadzorem 260 zakładów pracy, zatrudniających ogółem 14009 osób, z których w dalszym ciągu zdecydowaną większość stanowiły zakłady zatrudniające do 50 osób.



W roku 2020 kontrolą objęto 31 zakładów pracy, przeprowadzając w nich 33 kontrole. Zakres przedmiotowy kontroli obejmował podobnie jak w latach ubiegłych: przegląd i ocenę warunków pracy oraz zaplecza sanitarno-technicznego; produkcję, stosowanie, wprowadzanie do obrotu

Kontrole w blokach tematycznych



substancji i mieszanin chemicznych; czynniki biologiczne; produkty biobójcze; prekursorzy oraz ewidencjonowano substancje i procesy rakotwórcze występujące w środowisku pracy. Rok 2020 to rok szczególny w pracy inspekcji sanitarnej, w którym to ogłoszono stan epidemii COVID – 19. Wniósł do zakresu realizowanej pracy przez pracowników pionu higieny pracy nowe zadania i obowiązki. Zakłady pracy w związku z panującą sytuacją epidemiczną miały obowiązek wprowadzenia i stosowania dodatkowych działań i środków zapobiegawczych, w celu zapobiegania lub przynajmniej minimalizowania rozprzestrzeniania się epidemii wywołanej zakażeniem wirusem SARS-CoV-2. Również pracownicy pionu higieny pracy pomagali w realizowaniu zadań w pionie epidemiologii, wynikających ze stanu epidemii.

Z powyższego wykresu jednoznacznie wynika, że najwięcej kontroli w powiecie przeprowadzono w ramach nadzoru nad substancjami i mieszaninami chemicznymi. Sytuacja powtórzyła się więc z lat poprzednich.

W roku 2020 Państwowy Powiatowy Inspektor Sanitarny we Wrześni wydał ogółem 6 decyzji /w tym 2 przedłużające oraz 2 decyzje płatnicze/ wynikających z nadzoru bieżącego w zakresie Higieny Pracy. Zawierały one łącznie 5 nakazów, w tym:

▲ 1 nakaz dotyczył złego stanu sanitarno-higienicznego pomieszczeń pracy.

▲ 4 nakazy dotyczyły badań i pomiarów czynników szkodliwych dla zdrowia w środowisku pracy (brak pomiarów czynników szkodliwych dla zdrowia na stanowiskach pracy).

Nie wydano w roku sprawozdawczym żadnej decyzji w zakresie prekursorów, detergentów, w zakresie produktów biobójczych, czynników biologicznych oraz czynników rakotwórczych i mutagennych. W dalszym ciągu stwierdzamy, że pracodawcy coraz większą uwagę przywiązują do problematyki bezpieczeństwa i higieny pracy w swoich zakładach, starając się realizować podstawowe obowiązki zgodnie z wymaganymi przepisami w tym zakresie.

Czynniki szkodliwe w środowisku pracy

Z ewidencji narażonych prowadzonej w formie monitoringu wynika, że przekroczenia najwyższych dopuszczalnych stężeń i natężeń (NDS/NDN) czynników szkodliwych dla zdrowia na stanowiskach pracy występują w powiecie wrzesińskim ogółem w 39 zakładach pracy. Liczba narażonych pracowników na czynniki szkodliwe dla zdrowia w powiecie wrzesińskim to 887 osób, a więc w porównaniu z rokiem poprzednim (814 osób) narażenie wzrosło. Związane jest to z powstaniem w naszym powiecie nowych zakładów pracy – tworzeniem nowych stanowisk pracy.

Liczbę narażonych pracowników na czynniki szkodliwe dla zdrowia w zakładach pracy objętych nadzorem przedstawia załączona tabela.

Czynnik szkodliwy	Liczba osób narażonych w		
	2018 r.	2019 r.	2020 r.
Czynniki chemiczne	10	3	3
Hałas	714	765	838
Pyły	0	0	0
Mikroklimat gorący/ zimny	8	8	19
Drgania mechaniczne	13	21	21
Promieniowanie optyczne	4	20	20
Liczba osób narażonych na 1-n czynników	746	814	887

Pracodawcy starają się poprawiać w miarę możliwości warunki pracy w swoich zakładach. Zapewniają więc pracownikom ochrony indywidualne /np. ochronniki słuchu, maski przeciwpyłowe itp./ oraz stosują zmiany organizacyjne, typu zmniejszenie czasu ekspozycji pracownika na działanie czynnika szkodliwego /np. hałasu, posiadają i starają się realizować programy walki z hałasem lub z wibracją oraz starają się ograniczać do minimum liczbę osób pracujących w narażeniu. Również zapewniają pracownikom dostęp do informacji o wynikach pomiarów czynników szkodliwych dla zdrowia i ryzyku zawodowym oraz zapewniają opiekę lekarską. Kontrole sanitarne potwierdziły również w tym roku, że pracownicy są świadomi skutków zagrożeń wynikających z pracy przez nich wykonywanej, dlatego też w trosce o swoje zdrowie chętnie korzystają z zabezpieczeń jakie oferuje im pracodawca.

Na terenie powiatu wrzesińskiego w 2020 r. **w 2 zakładach pracy** uległy poprawie warunki pracy pracowników w zakresie przekroczeń normatywów higienicznych. Łącznie **poprawiono w nich warunki pracy 5 osobom /w tym 2 osobom w zakresie hałasu oraz 3 obniżono drgania mechaniczne o działaniu ogólnym/.**

Poprawa warunków pracy związana była przede wszystkim z obniżeniem czasu pracy, zmianą parametrów ustawień pracy maszyn, wymianą lub zakupem nowych urządzeń, poprzez wprowadzenie rotacji pracowników oraz ze zmniejszeniem liczby osób zatrudnionych na stanowiskach z przekroczeniami najwyższych dopuszczalnych natężeń /NDN/, bądź też z likwidacją stanowisk pracy.

Nadzór nad czynnikami rakotwórczymi lub mutagennymi w powiecie wrzesińskim

W ewidencji PSSE znajduje się 37 zakładów /w tym 18 stacji paliw/, w których występują czynniki rakotwórcze. Wytypowano do kontroli 12 zakładów pracy jednakże z powodu epidemii COVID-19 kontrole przeprowadzono tylko w 2. Ogółem pracowało w 2020 r w kontakcie z czynnikami rakotwórczymi **12 osób /w tym 1 kobieta/**. Wszystkie te osoby **stanowiły jedynie liczbę**

osób w kontakcie – eksponowanych, i nie pracowały w warunkach przekroczonych NDS. Podczas kontroli w 2020 r. spotkano się z następującymi czynnikami rakotwórczymi: pyły drewna oraz związki chromu(+6). W roku 2020 w żadnym z kontrolowanych obiektów nie stwierdzono uchybień w zakresie nadzoru nad czynnikami rakotwórczymi, wobec czego nie wydano żadnej decyzji dotyczącej czynników rakotwórczych lub mutagennych.

Zakłady w dalszym ciągu poprawiają stan bezpieczeństwa przy pracy z czynnikami rakotwórczymi lub mutagennymi poprzez:

- ograniczanie do niezbędnego minimum liczby pracowników mających kontakt z czynnikami rakotwórczymi lub mutagennymi;
- zapoznanie z kartami charakterystyki substancji lub preparatów rakotwórczych lub mutagennych stosowanych w działalności zawodowej;
- zapoznanie pracowników z oceną ryzyka zawodowego na stanowisku pracy; zapewnienie prawidłowego oznakowania stanowisk pracy, na których występuje kontakt z czynnikami rakotwórczymi oraz zaopatrzenie w instrukcje bezpiecznej pracy;
- wyposażenie pracowników w środki ochrony indywidualnej;
- wprowadzenie zakazu spożywania posiłków w miejscach kontaktu z czynnikami rakotwórczymi lub mutagennymi.

W roku sprawozdawczym nie stwierdzono chorób zawodowych wywołanych czynnikiem rakotwórczym lub mutagennym.

Chemia - Nadzór nad substancjami i mieszaninami niebezpiecznymi



W 2020 r. ogółem przeprowadzono 27 kontroli w zakresie substancji chemicznych i ich mieszanin, w tym:

Dystrybucja

Na terenie powiatu wrzesińskiego w 2020 r. skontrolowano **2 podmioty wprowadzające** do obrotu produkty chemiczne /1 formulatora oraz 1 dystrybutora/. We wszystkich tych podmiotach przeprowadzono **ogółem 2 kontrole**. Kontrolowano w nich karty charakterystyki i oznakowanie dla losowo wybranych produktów chemicznych wprowadzanych do obrotu.

Ocenie zostały poddane 2 produkty chemiczne niebezpieczne. Kontrole nie wykazały nieprawidłowości, wobec czego PPIS we Wrześni **nie wydał decyzji** na niniejsze podmioty w zakresie wprowadzania do obrotu substancji i mieszanin chemicznych. Również w roku sprawozdawczym nie spotkano się z problemem braku kart charakterystyki u dystrybutorów. Kontrolowane podmioty zaopatrywały się w produkty niebezpieczne u producentów krajowych lub w dużych hurtowniach krajowych i podczas zakupu chemikaliów bez problemu otrzymywały karty. Podmioty te były więc wprowadzającymi końcowymi w łańcuchu dostaw i nie miały wpływu na błędy zawarte w kartach charakterystyki czy też w oznakowaniu. W przypadku pojawienia się w trakcie kontroli powyższych problemów PPIS we Wrześni kontaktuje się bezpośrednio telefonicznie z osobami odpowiedzialnymi, celem podjęcia działań prowadzących do usunięcia stwierdzonych nieprawidłowości lub też wystosowuje pisma do właściwych terenowo inspektorów sanitarnych z prośbą o podjęcie działań w powyższym zakresie i wyegzekwowanie poprawnych kart charakterystyk i etykiet od podmiotów, które jako pierwsze wprowadzają do obrotu niebezpieczne substancje lub mieszaniny i zgodnie z obowiązującymi przepisami spoczywa na nich odpowiedzialność w tej kwestii.

Stosowanie

W 2020 r. na terenie powiatu wrzesińskiego **25 podmiotów gospodarczych** stosowało w działalności zawodowej substancje i mieszaniny niebezpieczne/. W obiektach tych przeprowadzono **ogółem 25 kontroli**, w trakcie których sprawdzano karty charakterystyki oraz oznakowanie dla losowo wybranych produktów chemicznych. W przypadkach, gdy stosujący posiadali nieprawidłowe karty charakterystyk oraz błędnie oznakowane produkty niebezpieczne kierowano w tej sprawie pisma informujące do właściwych terenowo inspektorów sanitarnych, że producent/dystrybutor z ich terenu wprowadza do obrotu produkty niebezpieczne bez prawidłowych kart i niewłaściwie oznakowane, prosząc o podjęcie działań w tym zakresie i powiadomienie o wynikach kontroli /stwierdzono to w 3 kontrolowanych obiektach/. U **2 stosujących** spotkano **karty charakterystyki niezgodne z obowiązującymi przepisami**, zakwestionowano je **dla 2 produktów**. Natomiast z problemem **niewłaściwego oznakowania zetknięto się w 1 zakładzie** pracy, kwestionując je **dla 1 produktu** niebezpiecznego. Nie spotkano się w 2020 r. z problemem **braku kart charakterystyki** u dalszych

użytkowników. Nie wydano **również decyzji w zakresie stosowania** substancji i mieszanin chemicznych.

Prekursory w powiecie wrzesińskim

Na terenie działalności PPIS we Wrześni **nie ma producentów** prekursorów kategorii 2 i 3. Również nie było w 2020 r. importerów i eksporterów prekursorów kategorii 2 i 3. Produkty te spotkano jedynie u stosujących je w działalności zawodowej.

Stosowanie: w 5 zakładach pracy stosowano w 2020 r. prekursory kategorii 3 /kwas siarkowy(VI), kwas chlorowodorowy oraz mieszaniny zawierające w swoim składzie prekursor/. Żaden zakład nie stosował w swojej działalności zawodowej prekursorów kategorii 2.

W roku 2020 w ramach **nadzoru nad prekursorami kategorii 2 i 3 przeprowadzono 5 kontroli**. Ogółem kontakt z prekursorami w 2020 r. miało 27 osób.

W zakresie prekursorów PPIS we Wrześni **nie wydał decyzji** w roku sprawozdawczym.

Produkty biobójcze w powiecie wrzesińskim

Na terenie powiatu wrzesińskiego jest **1 podmiot będący producentem i jednocześnie dystrybutorem produktów biobójczych** /odpowiedzialny za pierwsze wprowadzenie/. Są to impregnaty do drewna. Dla wszystkich produktów biobójczych zakład uzyskał decyzje z Ministerstwa Zdrowia pozwalające na obrót tymi produktami. Posiada również prawidłowe karty charakterystyki dla tych preparatów oraz zapewnia właściwe ich oznakowanie, zgodne i spójne z kartą charakterystyki oraz danymi zawartymi w pozwoleniach na obrót.

Ponadto w ewidencji PPIS jest w powiecie wrzesińskim 13 podmiotów odpowiedzialnych za wprowadzenie do obrotu produktów biobójczych /nie są to podmioty, które jako pierwsze wprowadzają do obrotu produkty biobójcze/. W 2020 r. obiekty tego typu nie zostały skontrolowane.

Stosowanie produktów biobójczych w 2020 roku w środowisku pracy stwierdzono w **19 zakładach pracy**. Wykorzystywane były one przede wszystkim do dezynfekcji rąk w związku z epidemią COVID-19 oraz stosowane były w działalności zawodowej do dezynfekcji urządzeń, maszyn i pomieszczeń pracy.

Ogółem w 2020 r. w ramach nadzoru nad produktami biobójczymi przeprowadzono **19 kontroli /wszystkie dotyczyły stosujących/**. W 3 zakładach stwierdzono obecność produktów biobójczych bez pozwolenia na obrót. Sprawy zostały przekazane właściwym terenowo inspektorom sanitarnym, celem wykorzystania służbowego.

Kontakt z produktami biobójczymi w 2020 r. **miało 718 osób** (w tym 65 osób, które stosowały je w procesie produkcyjnym).

W zakresie produktów biobójczych **nie wydano żadnej decyzji** w roku 2020.

Czynniki biologiczne w powiecie wrzesińskim

W ewidencji PSSE -Września jest **56 zakładów pracy**, w których występują szkodliwe czynniki biologiczne. W roku 2020 **objęto kontrolą w zakresie szkodliwych czynników biologicznych 7 obiektów**. Wśród tych obiektów były między innymi: zakład produkujący żywność /browar/, zakłady pogrzebowe, zakład rolny /rolnicza spółdzielnia/, baseny oraz zakłady zajmujące się gospodarką odpadami. W w/w obiektach przeprowadzono **7 kontroli**, które wykazały, że ogółem w kontakcie ze szkodliwymi czynnikami biologicznymi **w roku 2020 pracowało 61 osób**, w tym: kontakt z 2 grupą zagrożenia czynnikami biologicznymi stwierdzono w 6 zakładach pracy, natomiast zawodowy kontakt z 3 grupą zagrożenia dotyczył 3 zakładów pracy.

Kontrole przeprowadzone w tych obiektach wykazały, że:

Pracodawcy starają się organizować procesy pracy w sposób pozwalający na uniknięcie lub przynajmniej zminimalizowanie uwalniania się szkodliwego czynnika biologicznego w miejscu pracy. W przypadku kontaktu z czynnikami biologicznymi III grupy zagrożenia prowadzone są rejestry prac oraz rejestry pracowników narażonych na działanie tych czynników. Rejestry te zawierają informacje wymagane obecnie obowiązującymi przepisami prawnymi.

Pracownicy są systematycznie szkoleni w zakresie bezpiecznej pracy ze szkodliwymi czynnikami biologicznymi. Są zobowiązani do stosowania opracowanych i wdrożonych procedur bezpiecznego postępowania z czynnikami biologicznymi, dzięki którym m.in. zapewnia się właściwe warunki zbierania i usuwania odpadów; właściwą dezynfekcję sprzętu, narzędzi, powierzchni blatów roboczych i pomieszczeń pracy; zapewnia się właściwe postępowanie w razie awarii lub wypadku związanego z uwolnieniem się szkodliwego czynnika biologicznego oraz narażenia na szkodliwy czynnik biologiczny zakwalifikowany do grupy 3 zagrożenia. Jak do tej pory nie odnotowano w tych obiektach przypadku awarii w związku z uwolnieniem się do środowiska czynnika biologicznego.

Pracownikom zapewnia się odpowiednie środki ochrony indywidualnej, które stosują podczas wykonywanej pracy (odzież i obuwie robocze, ochrony układu oddechowego, rękawice ochronne). Zapewnia się również bezpieczne warunki niszczenia odzieży i środków ochrony indywidualnej / opracowane i stosowane procedury postępowania /. Wykonywane są na bieżąco badania lekarskie wstępne, okresowe i kontrolne, w których uwzględnia się narażenie na szkodliwe czynniki biologiczne. Jako profilaktykę, niektóre zakłady stosują szczepienia ochronne, np. przeciwko wirusowemu zapaleniu wątroby typu B, przeciwko tężcowi itp.

W roku sprawozdawczym w żadnym z kontrolowanych obiektów nie stwierdzono uchybień w zakresie nadzoru nad czynnikami biologicznymi, wobec czego nie wydano żadnej decyzji dotyczącej czynników biologicznych.

Choroby zawodowe spowodowane czynnikami biologicznymi:

W roku 2020 nie odnotowano choroby zawodowej spowodowanej występowaniem w środowisku pracy szkodliwego czynnika biologicznego.

Choroby zawodowe w powiecie wrzesińskim

Do Państwowego Powiatowego Inspektora Sanitarnego we Wrześni w roku 2020 wpłynęło 10 orzeczeń lekarskich w przedmiocie choroby zawodowej. W związku z tym wydano w 2020 r. 3 decyzje o stwierdzeniu choroby zawodowej (wszystkie dotyczyły poz.15 z wykazu chorób zawodowych) oraz 4 decyzje o braku podstaw do stwierdzenia choroby zawodowej (dotyczyły również poz. 15 z wykazu chorób). Dla pozostałych 3 przypadków wszczęto postępowania, lecz z uwagi na wniesienie przez osoby zainteresowane odwołania do Instytutu Medycyny Pracy w Łodzi od orzeczeń lekarskich o braku podstaw do rozpoznania choroby zawodowej z prośbą o przeprowadzenie ponownego badania i wydanie orzeczenia w trybie odwoławczym, prowadzone postępowania nie zostały zakończone z uwagi na fakt, iż z przyczyn niezależnych od organu Państwowy Powiatowy Inspektor Sanitarny we Wrześni nie otrzymał orzeczeń lekarskich w niniejszej sprawie.

Przed wydaniem decyzji w przedmiocie choroby zawodowej przeprowadzono postępowania wyjaśniające, będące uzupełnieniem do przesłanej wcześniej dokumentacji pacjenta i oceny narażenia zawodowego.

Porównanie liczby chorób zawodowych stwierdzonych w powiecie w okresie trzech najbliższych lat obrazuje poniższa tabela.

Liczba chorób zawodowych stwierdzonych w powiecie wrzesińskim w latach 2018-2020

Numer choroby zawodowej	2018 r.	2019 r.	2020 r.
	Liczba przypadków	Liczba przypadków	Liczba przypadków
15	3	3	3
Razem:	3	3	3

Z niniejszej tabeli wynika, że na przestrzeni ostatnich trzech lat liczba stwierdzonych chorób zawodowych w powiecie wrzesińskim była na identycznym poziomie.

W 2020 r. na terenie powiatu wrzesińskiego nie stwierdzono żadnego przypadku choroby zawodowej z poz. 26 wykazu chorób „Choroby zakaźne lub pasożytnicze”. Sytuacja taka utrzymuje się już od wielu lat.

Nadzór nad środkami zastępczymi

W okresie 2020 roku nie stwierdzono w powiecie wrzesińskim podmiotów handlujących środkami zastępczymi. W związku z tym na terenie powiatu nie toczyło się żadne postępowanie administracyjne w zakresie środków zastępczych oraz nie było znamion wprowadzania do obrotu lub wytwarzania środków zastępczych.

Promocja Zdrowia w zakładach pracy

Realizacja tego zagadnienia w 2020 r. przebiegała w sposób następujący:

W ramach kontynuacji krajowego programu „*Program Ograniczania Zdrowotnych Następstw Palenia Tytoniu*” zbieraliśmy jak co roku od zakładów pracy dane dotyczące przestrzegania przepisów ustawy z dnia 9 listopada 1995r o ochronie zdrowia przed następstwami używania tytoniu i wyrobów tytoniowych, wypełniając kwestionariusz. Co miesiąc analiza ww. kwestionariuszy była przesyłana do HP WSSE - Poznań /zgodnie z poleceniem PWIS w Poznaniu/. Ogółem wypełniono niniejsze kwestionariusze w 26 zakładach pracy, we wszystkich zakładach obowiązywał całkowity zakaz palenia, lub też pali się w wyznaczonych miejscach /z reguły na zewnątrz zakładu pracy/.

Prowadzono działania w ramach Wielkopolskiej Strategii Ograniczania Zagrożeń Zawodowych w latach 2013 -2020 w zakresie ograniczania zagrożeń zawodowych w przetwórstwie przemysłowym w wybranych zakładach pracy w powiecie wrzesińskim.

Forma realizacji tych działań uległa zmianie w związku z epidemią Sars-CoV-19. Trzem zakładom pracy udostępniono drogą e-mailową prezentacje. Poruszono w niniejszych prezentacjach problematykę ograniczania zagrożeń zawodowych skutkujących schorzeniami układu mięśniowo-szkieletowego oraz układu ruchu wywołanymi wykonywaniem prac biurowych oraz problematykę zagrożeń pracowników czynnikami szkodliwymi dla zdrowia występującymi w ich środowisku pracy zwracając szczególną uwagę na zasady bezpiecznego stosowania substancji lub mieszanin niebezpiecznych na stanowiskach pracy.

W dalszym ciągu stoimy na stanowisku, że brakuje materiałów dotyczących „Promocji Zdrowia” konkretnie w zakładach pracy, na stanowiskach pracy. Zapewne materiały takie byłyby wspaniałymi wskazówkami zarówno dla pracodawców jak i pracowników w zakresie jak należy pracować, żeby efekty pracy były jak najlepsze przy jednoczesnym realizowaniu zdrowego stylu życia.

Podczas kontroli w zakładach pracy prowadzone są w dalszym ciągu rozmowy zachęcające pracodawców do wdrażania właściwych działań mających na celu ochronę zdrowia pracowników i zagwarantowanie bezpieczeństwa pracy drogą eliminacji lub przynajmniej minimalizacji ryzyka

zawodowego. Udaje się zaobserwować widoczne efekty w tym zakresie w niektórych zakładach pracy. Pracodawcy coraz częściej szukają nowych rozwiązań i możliwości minimalizowania zagrożeń w swoim środowisku pracy.

WNIOSKI

1. Liczba stwierdzonych chorób zawodowych w powiecie wrzesińskim w 2020 r. była na identycznym poziomie jak przez ostatnie trzy lata.
2. Z ewidencji narażonych prowadzonej w formie monitoringu wynika, że ogólna liczba narażonych pracowników na czynniki szkodliwe dla zdrowia w powiecie wrzesińskim w porównaniu z rokiem poprzednim wzrosła. Jest to wynik związany z powstaniem w naszym powiecie nowych zakładów pracy – tworzeniem nowych stanowisk pracy.
3. Pracodawcy starają się organizować procesy pracy w sposób pozwalający na uniknięcie lub przynajmniej zminimalizowanie uwalniania się szkodliwego czynnika biologicznego w miejscu pracy.
4. Nadal brak w powiecie osób narażonych na czynniki rakotwórcze. Pracodawcy ograniczają do niezbędnego minimum liczbę pracowników mających kontakt/eksponowanych/ z czynnikami rakotwórczymi lub mutagennymi.
5. Brak w dostatecznej ilości materiałów edukacyjnych dotyczących „Promocji Zdrowia” w zakładach pracy - na stanowiskach pracy.

Ocena Stanu Sanitarnego w zakresie

Higieny Dzieci i Młodzieży

1. Liczba placówek pod nadzorem (ogółem): 96,
w tym: 76 placówek stałych, 20 placówek wypoczynku dzieci i młodzieży.

2. Ogólna liczba kontroli: 61

*** kontrole placówek stałych:**

- 6 kontroli w żłobkach/klubach dziecięcych (3 kontrole kompleksowe , 3 odbiory pomieszczeń)
- 11 kontroli sanitarnych przedszkoli (10 kontroli - bieżący nadzór sanitarny, 1 odbiór)
- 17 kontroli w szkołach podstawowych (5 kontroli - bieżący nadzór sanitarny,
- 12 kontroli tematycznych)
- 10 kontroli w zespołach szkół (2 kontrole – bieżący nadzór sanitarny, 6 kontroli tematycznych, 2 kontrole sprawdzające),
- 1 kontrola w placówce wsparcia dziennego.

*** kontrole placówek wypoczynku:** 5 kontroli w placówkach wypoczynku zimowego dla dzieci i młodzieży oraz 4 kontrole w placówkach wypoczynku letniego;

- **kontrole w obiektach nie uwzględnionych w druku MZ-53 – 0**
- Udział w 6 odbiorach obiektów nauczania i wychowania i żłobków wspólnie z Oddziałem Nadzoru Sanitarnego (w tym w 1 odbiorze wspólnym z pionem Higieny Żywności, Żywności) oraz w 1 kontroli sanitarnej obiektu będącego pod nadzorem pionu Higieny Komunalnej (gabinet profilaktyki zdrowotnej i pomocy przedlekarskiej w placówce szkolnej).

3.Liczba załatwionych interwencji: 0

4. Liczba zamknięć / unieruchomień / wyłączeń z użytkowania obiektu lub jego części: 0

5. Zmiany w infrastrukturze nadzorowanych placówek:

Rodzaj placówki		Liczba placówek							
		nowo oddanych w nowych obiektach	nowo otwartych w obiektach istniejących	zlikwidowanych	po remontach generalnych	z nowo oddanymi obiektami sportowymi	z modernizowanymi blokami sportowymi	z nowo otwartymi blokami żywienia	z modernizowanymi blokami żywienia
		1	2	3	4	5	6	7	8
Żłobki	01	1	2	0	0	0	0	0	0
Przedszkola	02	1	0	0	0	0	0	0	0
Szk. Podst.	03	0	1	0	0	0	0	0	0
Licea	04	0	0	0	0	0	0	0	0
Technika	05	0	0	0	0	0	0	0	0
Szkoły Branżowe I st.	06	0	0	0	0	0	0	0	0
Szkoły Branżowe II st.	07	0	0	0	0	0	0	0	0
Zespoły szkół	08	0	0	1	0	0	0	0	0
Szk. Wyższe	09	0	0	0	0	0	0	0	0
Pozostałe placówki	10	0	0	0	0	0	0	0	0
OGÓŁEM	11	2	3	1	0	0	0	0	0

Uwagi:

wiersz 01, kol. 02 - ujęto 1 żłobek w nowym obiekcie i w 1 klub malucha w istniejącym obiekcie oraz zmianę lokalizacji 1 żłobka,

wiersz 02, kol. 1 – ujęto nowo oddany obiekt, w którym powstało drugie miejsce przedszkola już istniejącego;

wiersze 03 i 08 kol. 2 i 3- 1 zespół szkół został przekształcony w szkołę podstawową.

Nie ujęto w tabeli jednostek przekazanych z WSSE w Poznaniu:

- 1 liceum ogólnokształcącego,
- 3 zespołów szkół ponadpodstawowych,
- 1 centrum kształcenia zawodowego,
- 1 bursy,
- 1 placówki opiekuńczo-wychowawczej.

6. Charakterystyka placówek

Ze względu na trwającą od marca 2020r epidemię Covid-19 kontrolą sanitarną objęto tylko część będących pod nadzorem obiektów. Objęte nadzorem placówki stałe w powiecie wrzesińskim posiadają podłączenie do **wodociągów miejskich lub gminnych**. Wszystkie placówki posiadają dostęp do bieżącej, ciepłej wody w sanitariatach. Standardy dostępności do urządzeń sanitarnych nie są zachowane w 2 placówkach (szkoły podstawowe). W tej kwestii brano pod uwagę najliczniejszą

liczbę uczniów/dzieci przebywających jednocześnie w placówkach. Spośród 30 objętych kontrolą placówek pod względem warunków do utrzymania higieny osobistej **podłączenie do sieci kanalizacyjnej** posiada 26 placówek, 3 placówki wyposażone są w **szambo**, natomiast 1 placówek posiada **przydomowe oczyszczalnie ścieków**. Nadzorowane w powiecie wrzesińskim placówki nauczania i wychowania **nie posiadają ustępów zewnętrznych**. Sanitariaty usytuowane są wewnątrz budynków, są wyposażone w bieżącą ciepłą i zimną wodę.

Nie odnotowano budynków nieprzystosowanych do pełnionej funkcji.

W porównaniu z 2019r. w 2020r.:

Poprawiono: stan sanitarno-techniczny ścian w sanitariatach dla dzieci w 1 zespole szkół oraz doprowadzono do prawidłowego stanu technicznego ogrodzenie 1 placówki przedszkolnej.

Oddano do użytku nowe obiekty:

Powstał 1 żłobek w obiekcie nowo oddanym oraz kolejne miejsce przedszkola już istniejącego w obiekcie nowo wybudowanym.

Zaadoptowano pomieszczenia 1 żłobka – zmiana lokalizacji żłobka już istniejącego.

Wydane decyzje merytoryczne w 2019r.:

Nie wydano w 2020 r. nowych decyzji merytorycznych nakazujących poprawę stanu technicznego i sanitarno-higienicznego obiektów.

7. Warunki pobytu dzieci i młodzieży w placówkach nauczania i wychowania

****Ocena dostosowania mebli szkolnych/przedszkolnych do wzrostu uczniów/przedszkolaków.***

Placówka /typy szkół	Liczba uczniów objętych badaniem/ sprawdzeniem uczniów/przedszkolaków			Liczba uczniów korzystających z niewłaściwych stanowisk		
	2018r.	2019r.	2020r.	2018r.	2019r.	2020r.
Przedszkola	286	132	17	0	0	0
Szkoły podstawowe	278	205	0	0	0	0
Zespoły Szkół: - przedszkola	63	0	0	0	0	0
- szkoły podstawowe	68	63	19	0	0	0

Porównanie dostosowania mebli szkolnych / przedszkolnych do wzrostu uczniów /przedszkolaków w latach 2018 – 2020.

W I kwartale roku 2020 podczas 2 kontroli sanitarnych dokonano oceny dostosowania mebli edukacyjnych do wzrostu uczniów. Podobnie jak w poprzednich latach, dostosowanie mebli edukacyjnych do zasad ergonomii oceniono pozytywnie. Wychowawcy badanych grup/oddziałów

sporządzają co najmniej 1 raz w roku szkolnym imienne listy dzieci/uczniów z wyróżnionym wzrostem i przypisanym numerem/kolorem stanowisk, z których powinni korzystać.

W salach zajęć, w których brak do tej pory stołów i krzeseł z certyfikatami zamieszcza się właściwe oznakowania (kolory, numery) na meblach zgodnie z wymaganą Polską Normą dot. wymiarów funkcjonalnych mebli. Umożliwia to uczniom prawidłowy dobór stanowisk pracy podczas zajęć.

*** Ocena higieniczna rozkładów zajęć lekcyjnych w szkołach:**

ROK	Liczba oddziałów objętych oceną	A. Stwierdzono nieprawidłowości w zakresie*:		B. Stwierdzono nieuwzględnienie zaleceń w zakresie*:			
		równomiernego rozłożenia zajęć dydaktycznych w poszczególnych dniach tygodnia		C	D	E	F
		A	B				
		zajęcia nie rozpoczynają się o stałej porze	różnica liczby godzin lekcyjnych pomiędzy kolejnymi dniami tygodnia wynosi więcej niż 1 godzina	Nie uwzględniono w każdym dniu zajęć z elementami ruchu	Przestrzegani a limitu godzin w danym dniu	zdwojenie godzin danego przedmiotu więcej niż 1 raz w tygodniu i/lub zdwojenie godzin lekcji w ciągu dnia pracy ucznia z 2 lub więcej przedmiotów	przerwy międzylekcyjne 5 minutowe i/lub brak przerwy 20 minutowej lub 2 przerw 15 minutowych
2018	110	0	13	1	3	0	16
2019	112	3	37	8	26	0	24
2020	23	0	3	0	1	0	0

Porównawcze zestawienie stwierdzonych nieprawidłowości w poszczególnych zakresach w oddziałach w latach 2018-2020.

Uwaga: w tabeli podano liczbę oddziałów, w których stwierdzono nieprawidłowości w podanym zakresie.

Występującą nieprawidłowością w poddanych ocenie rozkładach zajęć lekcyjnych w 2020r. **jest nieuwzględnienie wymogu równomiernego obciążenia zajęciami w poszczególnych dniach tygodnia (kol. B).** Ocenione rozkłady zajęć lekcyjnych uwzględniają potrzebę niełączenia w kilkugodzinne bloki zajęć z tego samego przedmiotu, zajęcia rozpoczynają się o stałej porze, w dniach, w których występuje maksymalna liczba godzin występują zajęcia z elementami ruchu.

W większości placówek szkolnych zajęcia lekcyjne odbywają się w trybie jednozmianowym, dwuzmianowość istnieje głównie w placówkach miejskich.

Uczniowie szkół wiejskich w zdecydowanej większości dowożeni są autobusami.

Podczas prowadzonych kontroli sanitarnych w placówkach przeprowadzono pomiary temperatury w salach zajęć oraz temperatury ciepłej wody w kranach w sanitariatach dla uczniów/dzieci. Pomiarami temperatury objęto 52 pomieszczenia pobytu dzieci i uczniów. Stwierdzono, że w objętych pomiarami pomieszczeniach zapewniono odpowiednią temperaturę. Temperatura pomieszczeń jest na bieżąco monitorowana przez nauczycieli (w salach lekcyjnych umieszczone są termometry). Pomiar ciepłej wody przeprowadzono przy 67 umywalkach w sanitariatach dla dzieci/uczniów. Do pomiarów używano termometru elektronicznego ST 9206. Pomiar wysokości

przeprowadzono w 36 pomieszczeniach w placówkach stałych i w placówkach wypoczynku dla dzieci i młodzieży. Do pomiarów wysokości pomieszczeń użyto dalmierza laserowego Hilti PD 30.

8. Dodatkowe, **istotne** informacje, dotyczące warunków pobytu dzieci i młodzieży w placówkach oświatowo-wychowawczych:

- w związku z panującą epidemią Covid-19 placówki sukcesywnie wyposażane były w płyny dezynfekujące do rąk oraz w termometry do mierzenia temperatury ciała,
- w placówkach zorganizowano izolatki,
- stwierdza się tendencje do odchodzenia w przedszkolach od leżakowania;
- w szkołach zapewnione są miejsca na podręczniki i przybory szkolne w postaci półek i indywidualnych szafek;
- zagęszczenie uczniów w salach zajęć w szkołach nie budzi zastrzeżeń, ławki szkolne w klasach ustawione są w odpowiedniej odległości od tablicy, zachowane są również odległości między stanowiskami pracy uczniów w pracowniach komputerowych;
- sanitariaty są wyposażone w środki higieniczne: papier toaletowy, mydło w dozownikach oraz ręczniki papierowe lub suszarki do rąk (w większości przedszkoli dzieci korzystają z własnych, oznakowanych ręczników) oraz w instrukcje prawidłowego mycia rąk;
- w zakresie systemu wentylacyjnego pomieszczeń placówek nauczania i wychowania stwierdza się, iż starsze budynki szkolne, oddane do użytku przed 1980r. nie są w pełni wyposażone w system wentylacyjny. Rozwiązanie stanowią zamontowane w oknach wentylatory jak i wietrzenie podczas przerw pomieszczeń poprzez uchylanie okien;
- w zakresie stanu umeblowania i posiadanego sprzętu sportowego stwierdza się, że placówki nauczania i wychowania sukcesywnie są wyposażane w stoły, krzesła oraz sprzęt sportowy posiadające odpowiednie certyfikaty i atesty;
- na terenie placówek stosowane są znaki zakazu wstępu zwierząt, tereny są ogrodzone;
- place zabaw są utrzymane w należytym stanie sanitarno - technicznym, nie wszystkie są jednak wyposażone w urządzenia posiadające odpowiednie oznakowanie;
- uczniowie większości szkół otrzymują ciepłe posiłki oraz napoje, posiłki do większości szkół i przedszkoli są dowożone na zasadzie cateringu;
- wszystkie będące pod nadzorem szkoły podstawowe zapewniają uczniom zajęcia w świetlicach, świetlice stanowią osobne sale i sale dydaktyczne; uczniowie najczęściej korzystają z zajęć świetlicowych po lekcjach w oczekiwaniu na autobus, zajęcia odbywają się również na terenach sportowo-rekreacyjnych obiektów szkolnych;
- we wszystkich skontrolowanych placówkach istnieje całkowity zakaz używania tytoniu i wyrobów tytoniowych - zakaz ten jest przestrzegany;

- odzież wierzchnią uczniowie pozostawiają w szatniach ogólnych, szafkach na korytarzach szkolnych oraz na wieszakach na korytarzach.

9. Podejmowane działania w zakresie promocji zdrowia oraz inne przedsięwzięcia

- W ramach ogólnopolskiego Programu Ograniczania Następstw Palenia Tytoniu podczas prowadzonych kontroli wypełniano kwestionariusze do oceny przestrzegania przepisów Ustawy z dnia 09.11.1995r o ochronie zdrowia przed następstwami używania tytoniu i wyrobów tytoniowych.

10. Podsumowanie – wnioski.

W roku 2020 ze względu na trwającą epidemię Covid-19 (zamknięcie placówek i liczne obowiązki pracownika związane ze stanem epidemii) kontrolą objęto 42% będących pod nadzorem placówek stałych i 45% zgłoszonych placówek letniego i zimowego wypoczynku dzieci i młodzieży. Stan sanitarno - higieniczny i techniczny obiektów uległ nieznacznej poprawie. Placówki sezonowe nie budziły zastrzeżeń pod względem sanitarno-higienicznym. Na terenie powiatu wrzesińskiego nie stwierdzono placówek wypoczynku dla dzieci i młodzieży działających bez zgłoszenia do kuratorium oświaty. Dyrektorzy podległych placówek oraz organizatorzy wypoczynku dla dzieci i młodzieży przestrzegali i realizowali wytyczne przeciwepidemiczne MEN, GIS i MZ w celu zminimalizowania rozprzestrzeniania się epidemii Covid-19. Współpraca z dyrekcjami placówek oraz innymi pionami PSSE oceniana jest pozytywnie. Organy prowadzące i właściciele placówek rozpoczynając działalność i dokonując zmian w infrastrukturze obiektów konsultują się z pracownikami PSSE w sprawie wymogów higieniczno-sanitarnych i technicznych.

W kontrolowanych placówkach czystość bieżąca jest zachowana.

W roku 2020r. z zakresu higieny dzieci i młodzieży wydano 6 decyzji administracyjnych w tym 3 decyzje zmieniające termin wykonania nakazu oraz 3 decyzje w związku z odbiorem pomieszczeń) i 1 opinię sanitarną.

Dyrekcje placówek w miarę możliwości finansowych realizują nakazy zawarte w decyzjach administracyjnych.

W związku z panującą epidemią Covid-19 i licznymi przypadkami zachorowań w placówkach w roku 2020 wydano 58 opinii (pozytywnie opiniujące wnioski o przejście na zdalne nauczanie w określonych oddziałach i w określonym czasie).

Ocena stanu sanitarnego w zakresie Oświaty Zdrowotnej i Promocji Zdrowia

Działania oświatowo-zdrowotne prowadzone w 2020 roku na terenie powiatu wrzesińskiego wynikały z wytycznych Głównego Inspektoratu Sanitarnego, Narodowego Programu Zdrowia, Krajowego Programu Zapobiegania HIV i zwalczania AIDS”, Programu Ograniczania Zdrowotnych Następstw Palenia Tytoniu oraz analizy sytuacji epidemiologicznej powiatu.

Wiodącym celem w zakresie oświaty zdrowotnej i promocji zdrowia były działania informacyjno-edukacyjne mające na celu zwiększenie świadomości zdrowotnej wśród dzieci i młodzieży, rodziców, oraz społeczności lokalnej poprzez realizację następujących programów:



Profilaktyka HIV/AIDS Celem programu jest uświadomienie, że zagrożenie HIV dotyczy każdego człowieka, odniesienie możliwości zakażenia wirusem HIV do samego siebie i partnera. Działania skierowane były do uczniów kl. VII - VIII szkół podstawowych, klas I-IV szkół ponadpodstawowych oraz społeczności lokalnej.

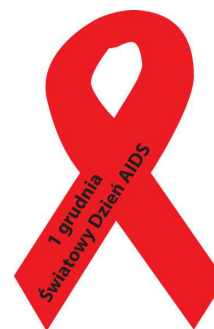
Działania podjęte na terenie powiatu wrzesińskiego w ramach profilaktyki HIV/AIDS:

- Akcja „Bezpieczne Walentynki” pod hasłem „Mój Walenty jest the best, idzie ze mną zrobić test”: W ramach realizacji działań na terenie powiatu wrzesińskiego przekazano informacje (m.in. prezentacje multimedialną o HIV i Aids, informacje o Punkcie Konsultacyjno – Diagnostycznym, link do internetowej strony Krajowego Centrum ds. Aids) oraz założenia do klas VII-VIII szkół podstawowych i szkół ponadpodstawowych. W placówkach zorganizowano gazetki tematyczne i zajęcia tematyczne. Pracownik OZ zaktualizował dane o akcji na stronie internetowej, a na holu PSSE we Wrześni zorganizował gazetkę tematyczną.



Gazetka na holu PSSE we Wrześni „Bezpieczne Walentynki 2020”

- ✓ Spotkanie edukacyjne dla uczniów: Pracownik OZ nie przeprowadził zajęć z „HIV i Aids” w żadnej placówce szkolnej ze względu na pandemię SARS-CoV-2. Pracownik przesłał prezentację multimedialną „Hiv i Aids” do szkół oraz udostępnił prezentację multimedialną na stronie internetowej PSSE we Wrześni.
- Szkolenie Młodzieżowi Liderzy Zdrowia - kontra HIV: W związku z pandemią koronawirusa SARS-CoV-2 oraz zamknięciem z dniem 12 marca 2020 placówek szkolnych nie odbyło się szkolenie dla Młodzieżowych Liderów Zdrowia kontra HIV.
- Konkurs „Nie daj szansy AIDS”: Konkurs został ogłoszony jako jedno z działań w ramach profilaktyki HIV/AIDS wynikającej z Krajowego Programu Zapobiegania Zakażeniom HIV i Zwalczania AIDS. Konkurs skierowany był do uczniów klas I-IV szkół ponadgimnazjalnych / ponadpodstawowych. Zadanie konkursowe polegało na wykonaniu plakatu pod tytułem „Nie daj szansy AIDS” na temat profilaktyki HIV i Aids oraz chorób przenoszonych drogą płciową. Praca konkursowa nie mogła wzbudzać agresji i nietolerancji wobec osób żyjących z HIV oraz przekraczać norm społecznych, nie może zawierać treści wulgarnych, obrażających inne osoby. Szkolni koordynatorzy prace (jedna praca, która otrzymała I miejsce w etapie szkolnym) przesłali do WSSE w Poznaniu.
- ✓ Światowy Dzień AIDS: W ubiegłych latach, w ramach obchodów Światowego Dnia AIDS w szkołach ponadpodstawowych w pierwszym tygodniu grudnia przeprowadzono akcje „Czerwona kokardka”. Akcja polegała na przypinaniu uczniom, pracownikom szkół ponadgimnazjalnych powiatu wrzesińskiego czerwonych kokardek. Niestety ze względu na pandemię SARS-CoV-2 nie przeprowadzono akcji „Czerwona Kokardka” ani zajęć edukacyjnych z HIV i Aids. Pracownik OZ przesłał informację do szkół m.in. informacje o Światowym Dniu AIDS, nt. testowania HIV i Punktu Konsultacyjno – Diagnostycznego na terenie województwa wielkopolskiego, powiadomienie o Europejskim Tygodniu Testowania w kierunku HIV. Wszystkie informacje zostały umieszczone na stronie internetowej PSSE we Wrześni. Prezentację multimedialną „HIV i AIDS” przesłano do szkolnych koordynatorów oraz umieszczono na stronie internetowej PSSE we Wrześni.
- ✓ Prezentacja multimedialna „HIV i AIDS”: Prezentacja multimedialna „HIV i AIDS” została opracowana przez pracownika OZ PSSE we Wrześni. Prezentacja udostępniono na stronie internetowej PSSE we Wrześni oraz przesłano do szkół podstawowych i do szkół ponadgimnazjalnych / ponadpodstawowych. Prezentacja zawiera zagadnienia tj. co to jest HIV, co to jest AIDS, jak dochodzi do zakażenia HIV, jak HIV przenosi się z jednej osoby na drugą, jak zapobiec zakażeniu HIV, jak unikać zakażenia HIV, na czym polega test w kierunku HIV, jak leczyć HIV i AIDS, czerwona wstążeczka i wiele innych zagadnień.



- ✓ Dystrybucja materiałów: Materiały profilaktyczne (ulotki, książeczki, kalendarz) przekazano szkolnym koordynatorom ds. oświaty zdrowotnej i promocji zdrowia.
- ✓ Strona internetowa: Informacje o wydarzeniach związanych z HIV i Aids oraz materiały edukacyjne udostępniono na stronie internetowej PSSE we Wrześni.



„Trzymaj Formę” Program realizowany jest we współpracy ze Stowarzyszeniem "Polska Federacja Producentów Żywności". Dotyczy on zbilansowanej diety i aktywności fizycznej. Adresowany jest do uczniów klas V-VII szkół podstawowych oraz ich rodziców. Głównym celem programu jest zwiększenie świadomości dotyczącej wpływu żywienia i aktywności fizycznej na zdrowie.

W związku z pandemią koronawirusa SARS-CoV-2 oraz zamknięciem z dniem 12 marca 2020 placówek szkolnych zawieszono realizację programu „Trzymaj Formę!” oraz Konkurs Wiedzy „Trzymaj Formę!”.

- ✓ Strona internetowa: Informacje o programie oraz materiały dotyczące programu zostały umieszczone na stronie internetowej PSSE we Wrześni.
- ✓ Dystrybucja materiałów: Materiały edukacyjne do programu „Trzymaj Formę!” przekazano szkolnym koordynatorom ds. Oświaty Zdrowotnej.
- ✓ Gazetka korytarzowa: Na holu PSSE we Wrześni stworzono gazetkę korytarzową.



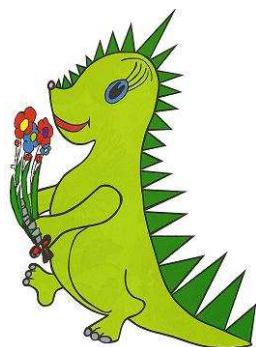


Program Ograniczania Zdrowotnych Następstw Palenia Tytoniu:

Celem programu jest zmniejszanie zachorowań, inwalidztwa zdrowotnego i zgonów wynikających z palenia tytoniu (choroby układu krążenia i oddechowego, nowotwory, zdrowie dzieci itp.) poprzez zmniejszenie ekspozycji na dym tytoniowy (aktywne i bierne palenie); zmniejszenie liczby osób ekspozowanych na szkodliwe czynniki dymu tytoniowego w miejscach publicznych, w miejscu pracy, także w barach i restauracjach; zmniejszenie zawartości toksycznych substancji w papierosach sprzedawanych na polskim rynku.

Działania w ramach programu na terenie powiatu wrzesińskiego:

-Programy edukacyjne:



- „Czyste powietrze wokół nas”

Celem programu jest wykształcenie u dzieci świadomej umiejętności radzenia sobie w sytuacjach, w których inne osoby palą przy nich papierosy oraz wzrost kompetencji rodziców w zakresie ochrony dzieci przed ekspozycją na dym tytoniowy. Program kierowany jest do dzieci 5 i 6 letnich uczęszczających do przedszkoli i do oddziałów przedszkolnych w szkołach podstawowych. Obejmuje również rodziców dzieci oraz pracowników przedszkoli i szkół podstawowych.

Na terenie powiatu wrzesińskiego w roku szkolnym 2019/2020 programem zostało objętych 41 placówek, ale ze względu na pandemię SARS-CoV-2 program w pełni zrealizowano w 32 (w tym 10 przedszkoli, 21 oddziałów przedszkolnych i 1 placówka z osobami niepełnosprawnymi) placówkach. W programie wzięło udział 1519 uczniów.

Dzięki programowi dzieci usystematyzowały swoją wiedzę na temat szkodliwości różnego rodzaju dymów a w szczególności czynnego i biernego palenia tytoniu – wpływ na palacza i otoczenie. Realizacja programu miała również wpływ na wzrost kompetencji rodziców w zakresie ochrony dzieci przed ekspozycją na dym tytoniowy; rodzice – otrzymywali listy, brali udział w pogadankach, prelekcjach.

Podczas wizytacji dokonano oceny programu w 11 placówkach.



Gazetka na holu PSSE we Wrześni „Czyste Powietrze wokół nas”



- „Bieg po zdrowie”

Celem programu jest opóźnienie lub zapobiegnięcie inicjacji tytoniowej wśród dzieci i młodzieży; pokazanie atrakcyjności życia w środowisku wolnym od dymu tytoniowego; zwiększanie wiedzy i umiejętności uczniów na temat zdrowia w kontekście szkodliwości palenia papierosów. Program skierowany jest do uczniów i rodziców klas IV szkół podstawowych. Na terenie powiatu wrzesińskiego w roku szkolnym 2019/2020 programem zostało objętych 19 placówek pod nadzorem OZ gdzie jest odpowiednia grupa wiekowa do przeprowadzenia programu. Ze względu na pandemię SARS-CoV-2 program w pełni zrealizowano w 14 placówkach. W programie wzięło udział 227 uczniów i 227 rodziców. W trakcie realizacji zagadnień wzrastała wiedza uczniów w zakresie ochrony zdrowia oraz profilaktyki tytoniowej – bierne i czynne palenie tytoniu. Podczas wizytacji dokonano oceny programu w 1 placówce.

-Konkursy:

- Konkurs „Palić, nie palić - oto jest pytanie”.

W 2020 roku odbyła się XX edycja konkursu „Palić, nie palić – oto jest pytanie?”. Celem konkursu było napisanie apelu do rówieśników pod hasłem „Palić, nie palić – oto jest pytanie?” nt. używania e-papierosów. W roku szkolnym 2019/2020 konkurs był skierowany do uczniów klas V, ale ze względu na pandemię SARS-CoV-2 program został zawieszony. Wznowienie konkursu nastąpiło w roku szkolnym 2020/2021 dla uczniów klas VI. Na etap powiatowy trafiły cztery prace. Każda z prac została nagrodzona. Jedną pracę przekazano do WSSE w Poznaniu. Informacje o konkursie przesłano do placówek szkolnych oraz umieszczono na stronie internetowej PSSE we Wrześni.

- Światowy Dzień bez Tytoniu. W ramach obchodów dnia uświadamiano społeczność nt. szkodliwego wpływu dymu tytoniowego na organizm ludzki. Realizatorami działań w powiecie byli: koordynatorzy wychowania zdrowotnego placówek edukacyjnych, wychowawcy klas, pracownik OZ PSSE we Wrześni.

Działania na terenie powiatu wrzesińskiego prowadzone przez PSSE we Wrześni:

- Punkt informacyjno – edukacyjny: Na holu PSSE we Wrześni przygotowano punkt informacyjno – edukacyjny. Przygotowano gazetkę korytarzową oraz udostępniono ulotki o tytoniu.
 - Dodatkowe informacje: Założenia o akcji oraz prezentacje multimedialną „Tytoń” przesłano do placówek oświatowych, prowadzono dystrybucję materiałów oraz zamieszczono informację i prezentacje multimedialną na stronie internetowej PSSE we Wrześni.
- Szkolenie Młodzieżowi Liderzy Zdrowia: W związku z pandemią koronawirusa SARS-CoV-2 oraz zamknięciem z dniem 12 marca 2020 placówek szkolnych nie odbyło się szkolenie dla Młodzieżowych Liderów Zdrowia - tytoń.
 - „Rzuć palenie razem z nami”:



O działaniach w ramach kampanii „Rzuć palenie razem z nami” koordynatorzy wychowania zdrowotnego przedszkoli, szkół podstawowych i ponadgimnazjalnych / ponadpodstawowych zostali poinformowani pisemnie. W placówkach organizowane były gazetki ściennie i pogadanki.

Działania odbywały się głównie w listopadzie. W ramach obchodów kampanii „Rzuć palenie razem z nami” zostały zorganizowane:

- Gazetka: Na holu PSSE we Wrześni przygotowano punkt informacyjno - edukacyjny. Przygotowano gazetkę korytarzową oraz udostępniono ulotki o tytoniu.
 - Dodatkowe informacje: Założenia o akcji oraz prezentacje multimedialną „Tytoń” przesłano do placówek oświatowych, prowadzono dystrybucję materiałów oraz zamieszczono informację i prezentacje multimedialną na stronie internetowej PSSE we Wrześni.
- ✓ Prezentacja multimedialna „Tytoń” i „E-papierosy”: Prezentacje multimedialne „Tytoń” i „E-papierosy” zostały opracowane przez pracownika OZ PSSE we Wrześni. Prezentacje udostępniono na stronie internetowej PSSE we Wrześni oraz przesłano do przedszkoli, szkół podstawowych i do szkół ponadgimnazjalnych / ponadpodstawowych. Prezentacje zawierały zagadnienia tj. co to jest tytoń, co to jest e-papierosy, różnice między tradycyjnym papierosem a e-papierosem, co to jest nikotyna, skutki palenia, choroby związane z paleniem.
 - ✓ Dystrybucja materiałów: Materiały profilaktyczne (ulotki i plakaty) przekazano szkolnym koordynatorom ds. oświaty zdrowotnej i promocji zdrowia.
 - ✓ Strona internetowa: Informacje o wydarzeniach związanych z tytoniem oraz materiały

edukacyjne udostępniono na stronie internetowej PSSE we Wrześni.



„Mamo, tato- co Wy na to?” Celem programu jest zwrócenie uwagi rodziców na specyfikę rozwoju ich dzieci. Udział w programie ma zwrócić uwagę na istotę zmian fizycznych i psychicznych w rozwoju dziecka ze szczególnym naciskiem na ich potrzeby, słabości i kryzysy. W roku szkolnym 2019/2020 program był realizowany w 17 placówkach. Program jest poświęcony dla 5-6 latków.

Z danych uzyskanych z placówek w programie uczestniczyło 559 uczniów oraz 547 rodziców. Każde dziecko otrzymało broszurkę oraz odbłaski. Podczas wizytacji dokonano oceny programu w 6 placówkach.

- ✓ Strona internetowa: Informacje o programie oraz materiały dotyczące programu zostały umieszczone na stronie internetowej PSSE we Wrześni.
- ✓ Dystrybucja materiałów: Materiały edukacyjne do programu „Mamo, Tato – co Wy na to?” przekazano szkolnym koordynatorom ds. Oświaty Zdrowotnej.



„Skąd się biorą produkty ekologiczne?” Grupą odbiorców są dzieci uczęszczające do przedszkoli w wieku 5-6 lat. Celem programu jest zwiększanie świadomości i wiedzy na temat rolnictwa ekologicznego oraz budowanie właściwych nawyków żywieniowych od najmłodszych lat. Główne założenia programu to zrozumienie czym jest rolnictwo i produkty ekologiczne; kształtowanie umiejętności wyboru produktów ekologicznych; propagowanie zdrowego stylu życia; zwiększanie wiedzy i świadomości przedszkolaków o nawykach higieniczno-zdrowotnych. Program zawiera tematy tj. chleb, nabiał, jaja, mięso i wędliny, ryby, owoce i warzywa, zioła, grzyby, herbatki owocowe, miód, piramidę zdrowego stylu życia, mycie rąk, rozmieszczenie produktów w lodówce.

Pilotażowa wersja programu zostanie oficjalnie wprowadzana w styczniu 2020 r. W roku szkolnym 2019/2020 w programie wzięło udział 285 dzieci z 5 przedszkoli.

- ✓ Strona internetowa: Informacje o programie oraz materiały dotyczące programu zostały umieszczone na stronie internetowej PSSE we Wrześni.
- ✓ Dystrybucja materiałów: Materiały edukacyjne do programu „Skąd się biorą produkty ekologiczne?” przekazano szkolnym koordynatorom ds. Oświaty Zdrowotnej.

Celem programu jest ograniczenie używania tytoniu i innych substancji psychoaktywnych przez kobiety w wieku prokreacyjnym tj. między 15 a 49 rokiem życia i ich najbliżsi. Zasadnicze działania:

- ✓ Program edukacyjny „Ars, czyli jak dbać o miłość?”: Program dotyczy profilaktyki używania



substancji psychoaktywnych (alkohol, tytoń, narkotyki, dopalacze), adresowany jest do młodzieży ze szkół ponadgimnazjalnych / ponadpodstawowych. Celem programu jest ograniczenie używania substancji psychoaktywnych (alkoholu, tytoniu, narkotyków, w tym środków zastępczych) przez młodzież. W roku szkolnym 2019/2020 deklarację realizacji programu określiło 5 placówek. Działaniami edukacyjnymi objęto 905

uczniów. Informacje o programie umieszczono na stronie internetowej PSSE we Wrześni. Materiały edukacyjne przekazano szkolnym koordynatorom.

- ✓ Konkurs „Szkoła wolna od używek”: Zadanie konkursowe polegało na nagraniu i zmontowaniu filmu krótkometrażowego o tematyce dotyczącej profilaktyki uzależnień od alkoholu, tytoniu i innych środków psychoaktywnych. Ze względu na pandemię SARS-CoV-2 odwołano konkurs „Szkoła wolna od używek” – zamknięte szkoły oraz konieczność ograniczenia kontaktów międzyludzkich, uniemożliwiają realizację zadania konkursowego, jakim jest nagranie oraz zmontowanie filmu. Informacje o konkursie oraz odwołaniu konkursu umieszczony na stronie internetowej PSSE we Wrześni oraz przekazano do szkolnych koordynatorów ds. Oświaty Zdrowotnej i Promocji Zdrowia.
- ✓ Kampania „Nie pozwól odlecieć swojemu szczęściu: Celem kampanii jest zwiększenie wiedzy na temat skutków zdrowotnych używania substancji psychoaktywnych, a także ograniczenie ich stosowania. Główną grupą docelową kampanii są kobiety w wieku prokreacyjnym, ciężarne oraz ich rodziny i bliscy. Na terenie powiatu prowadzono dystrybucje materiałów, współpracowano z przychodniami lekarza rodzinnego. Informacje o kampanii zostały zamieszczone na stronie internetowej PSSE we Wrześni.
- ✓ Strona internetowa: Informacje o programie oraz materiały dotyczące programu zostały umieszczone na stronie internetowej PSSE we Wrześni.



Szkoły Promujące Zdrowie. Na terenie powiatu wrzesińskiego jest jedna szkoła, która posiada tytuł „Szkoły Promującej Zdrowie. Według danych z Kuratorium Oświaty w Poznaniu jest to Szkoła Podstawowa w Bieganowie. Samorządowa Szkoła Podstawowa nr 1 im. 68 Wrzesińskiego Pułku

Piechoty we Wrześni stara się o przyjęcie do Sieci Szkół Promujących Zdrowie.

Światowy Dzień Zdrowia został ustanowiony przez Światową Organizację Zdrowia (WHO) i obchodzony jest każdego roku 7 kwietnia. Głównym przesłaniem tego święta jest zwrócenie uwagi na najważniejsze problemy zdrowotne dotyczące społeczeństw na całym świecie. W Polsce w tym samym dniu obchodzimy Dzień Pracownika Służby Zdrowia.

Hasłem przewodnim Światowego Dnia Zdrowia w 2020 roku jest **„Wsparcie pielęgniarek i położnych”**. 7 kwietnia 2020 r był to dzień, w którym obchodzone było święto pracy pielęgniarek i położnych oraz przypominamy światowym liderom o kluczowej roli, jaką odgrywają w utrzymaniu zdrowia na świecie. Pielęgniarki i inni pracownicy służby zdrowia przodują w odpowiedzi na COVID-19 zapewniając wysokiej jakości, pełne szacunku leczenie i opiekę, prowadząc dialog społeczności, aby odpowiedzieć na obawy i pytania, a w niektórych przypadkach gromadzić dane do badań klinicznych.

W ramach obchodów Światowego Dnia Zdrowia udostępniono informacje na stronie internetowej PSSE we Wrześni oraz poinformowano lokalne media o Światowym Dniu Zdrowia.

Zapobieganie chorobom nowotworowym. Celem działań jest uświadomienie społeczeństwu, że problem chorób nowotworowych jest duży i nie należy go bagatelizować oraz przedstawienie sposobów ochrony przed chorobami nowotworowymi. Działania PSSE we Wrześni:

- ✓ Samobadanie piersi: Pracownik OZ PSSE we Wrześni:
 - Zorganizował dystrybucja materiałów (ulotki, instrukcje jak prawidłowo badać piers) w holu Powiatowej Stacji Sanitarnej - Epidemiologicznej we Wrześni,
 - Przesłał do szkół ponadgimnazjalnych / ponadpodstawowych prezentację multimedialną „Rak Piersi”. Prezentacja zawiera m.in. co to jest nowotwór piersi, metody leczenia, profilaktyka zdrowotna, jak prawidłowo zbadać piers.

- ✓ Akcja profilaktyczna w ramach obchodów Światowego Dnia Walki z Rakiem Piersi.

W ubiegłych latach, w ramach obchodów Światowego Dnia Walki z Rakiem Piersi w w szkołach ponadpodstawowych w połowie października przeprowadzono akcje „Różowa kokardka”. Akcja polegała na przypinaniu uczniom, pracownikom szkół ponadgimnazjalnych powiatu wrzesińskiego różowych kokardek. Niestety ze względu na pandemię SARS-CoV-2 nie przeprowadzono akcji „Różowa Kokardka” ani zajęć edukacyjnych z Raka Piersi. Pracownik OZ przesłał informację do szkół o Światowym Dniu Walki z Rakiem Piersi. Wszystkie informacje zostały umieszczone na stronie internetowej PSSE we Wrześni. Prezentacje multimedialną „Rak Piersi” przesłano do szkolnych koordynatorów oraz umieszczono na stronie internetowej PSSE we Wrześni. Przekazano materiały edukacyjne dotyczące raka piersi.

W ubiegłych latach, również w ramach obchodów Światowego Dnia Walki z Rakiem Piersi we współpracy ze Starostwem Powiatowym we Wrześni oraz Stowarzyszeniem „Amazonki” w Nekli i we Wrześni organizowana była akcja profilaktyczna Światowy Dzień Walki z Rakiem Piersi. Niestety ze względu na pandemię SARS-CoV-2 w tym roku nie przeprowadzono akcji na terenie powiatu wrzesińskiego.

- ✓ Program edukacyjny „Wybierz Życie Pierwszy krok” Na terenie powiatu wrzesińskiego w roku szkolnym 2019/2020 realizowane była kolejna edycja programu. Celem programu był wzrost świadomości i profilaktyka raka szyjki macicy. Głównie odbiorcami programu byli uczniowie klas I szkół ponadgimnazjalnych – 401 uczniów, ale również w programie brali uczniowie klas II – 368 uczniów, uczniowie klas III – 333 uczniów i klas IV – 201 uczniów (razem 1303 uczniów na 2547 uczniów w powiecie wrzesińskim). W programie wzięło udział 174 nauczycieli, 3 pielęgniarki, 4 pedagogów oraz 2005 rodziców i opiekunów.

Pracownik OZ PSSE we Wrześni:

- Przekazał placówce szkolnej materiały edukacyjne (ulotka, plakat i zakładka z programu „Wybierz życie pierwszy krok”).
 - Umieścił informacje na stronie PSSE we Wrześni.
- ✓ Strona internetowa: Informacje oraz materiały edukacyjne o zapobieganiu nowotworów np. piersi, szyjki macicy, skóry zostały umieszczone na stronie internetowej PSSE we Wrześni.
 - ✓ Dystrybucja materiałów: Materiały edukacyjne dotyczące zapobieganiu nowotworów np. piersi, szyjki macicy, skóry przekazano szkolnym koordynatorom ds. Oświaty Zdrowotnej.
 - ✓ Prezentacja multimedialna: Prezentacja multimedialna „Rak Piersi” została opracowana przez pracownika OZ PSSE we Wrześni. Prezentacja zawierała zagadnienia tj. rak piersi, prawidłowe badanie piersi, profilaktyka. Prezentacje udostępniono na stronie internetowej PSSE we Wrześni oraz przesłano do szkół podstawowych i do szkół ponadgimnazjalnych / ponadpodstawowych

Substancje psychoaktywne - Dopalacze

- ✓ Szkolenia w ramach projektu „Wiem, nie biorę! Jestem bezpieczny”:

W ubiegłych latach, w listopadzie, organizowane były szkolenia dla Młodzieżowych Uczniów Zdrowia. Przedstawiciele z każdej szkoły przychodzili na szkolenia poświęcone temacie „dopalacze”. Szkolenia były organizowane w ramach projektu „Wiem, nie biorę! Jestem bezpieczny”. Szkolenia były organizowane we współpracy z Komendą Powiatową Policji we Wrześni i Urzędem Miasta i Gminy we Wrześni – Gminna Komisja Rozwiązywania Problemów Alkoholowych we Wrześni. Szkoleniem objęte były szkoły podstawowe oraz szkoły ponadpodstawowe z powiatu wrzesińskiego.

Niestety ze względu na pandemię SARS-CoV-2 nie przeprowadzono szkoleń z dopalaczy w ramach projektu „Wiem, nie biorę! Jestem bezpieczny”.

Materiały edukacyjne (ulotki) przekazano szkolnym koordynatorom ds. Oświaty Zdrowotnej.

Prezentacje multimedialną „Dopalacze” również przekazano szkolnym koordynatorom oraz udostępniono na stronie internetowej PSSE we Wrześni. Prezentacja zawiera zagadnienia tj. co to są dopalacze, co dopalacze zawierają, skutki brania dopalaczy, zagrożenia w wyniku brania dopalaczy.

- ✓ Prezentacja multimedialna: Prezentacje multimedialną „Dopalacze” przesłano do placówek szkolnych oraz umieszczono na stronie internetowej PSSE we Wrześni. Prezentacja zawiera zagadnienia tj. co to są dopalacze, co dopalacze zawierają, skutki brania dopalaczy, zagrożenia w wyniku brania dopalaczy.
- ✓ Strona internetowa: Informacje np. ulotki lub poradnik dla kadry pedagogicznej „Nowe narkotyki – poradnik dla nauczycieli” oraz prezentacja multimedialna „Dopalacze” zostały umieszczone na stronie internetowej PSSE we Wrześni oraz przekazane do szkolnych koordynatorów ds. oświaty zdrowotnej.
- ✓ Dystrybucja materiałów: Materiały edukacyjne dotyczące dopalaczy przekazano szkolnym koordynatorom ds. Oświaty Zdrowotnej.

Zapobieganie chorobom zakaźnym

- ✓ Wszawica:
 - Prezentacja multimedialna: Prezentacje multimedialną „Wszawica/Pedikuloza” przesłano do placówek szkolnych oraz umieszczono na stronie internetowej PSSE we Wrześni.
 - Gazetka korytarzowa: została zorganizowana gazetka tematyczna w holu PSSE we Wrześni nt wszawicy,
 - Strona internetowa: Informacje oraz ulotki i plakaty dotyczące wszawicy udostępniono na stronie internetowej PSSE we Wrześni.
 - Dystrybucja materiałów: ulotki z wszawicy przekazano szkolnym koordynatorom oraz udostępniono na stronie internetowej PSSE we Wrześni,
- ✓ Mały kleszcz- duży problem:
 - Gazetka korytarzowa: została zorganizowana gazetka tematyczna w holu PSSE we Wrześni nt kleszczy,
 - Dystrybucja materiałów: ulotki z kleszczy przekazano szkolnym koordynatorom oraz udostępniono na stronie internetowej PSSE we Wrześni,
 - Strona internetowa: Informacje oraz ulotki i plakaty dotyczące kleszczy udostępniono na stronie internetowej PSSE we Wrześni.

Ochrona Zdrowia Matki i Dziecka

- ✓ „Zaszczep w sobie chęć szczepienia – Akcja informacyjna” Do placówek szkolnych przekazano scenariusze zajęć dla nauczycieli na temat szczepień. Prace powstały w wyniku konkursu „Zaszczep się wiedzą”. Część scenariuszy opartych jest na książce Izabeli Filc-Redlińskiej „Przygody dzielnego niedźwiadka Szczepana”. Informacje o scenariuszach udostępniono na stronie internetowej PSSE we Wrześni.

Inne interwencje nieprogramowe

- ✓ Akcja „Bezpieczne wakacje”
 - Prezentacja multimedialna: Prezentację multimedialną „Bezpieczne Wakacje” przesłano do placówek szkolnych oraz umieszczono na stronie internetowej PSSE we Wrześni. Prezentacja zawiera informacje tj. co robić podczas upałów, jak się ubierać latem, jak się zachowywać nad wodą, w górach, na wsi, numery alarmowe, dbanie o zwierzęta, sportów letnich
 - Strona internetowa: Informacje o akcji „Bezpieczne Wakacje” oraz prezentacja multimedialna „Bezpieczne Wakacje” umieszczono na stronie internetowej PSSE we Wrześni.
 - Gazetka: Na korytarzu PSSE we Wrześni stworzono gazetkę korytarzową dotyczącą bezpiecznych wakacji.



Gazetka na holu PSSE we Wrześni „Bezpieczne Wakacje”

- ✓ Akcja „Bezpieczne Ferie Zimowe”:
 - Spotkanie edukacyjne: Podczas ferii zimowych w 2020 roku, pracownik OZ przeprowadził prelekcje nt bezpiecznych ferii. Pracownik OZ pojechał na 3 spotkania / półkolonie: Nekla,

Wrześni, Chocicza Wielka – 64 osoby. Na zajęciach poruszono temat ubioru zimowego, mycia rąk, grypy, owoców i warzyw, ciepłych napoi, sportów zimowych, telefonów alarmowych, pomagania zwierzętom,



Spotkanie edukacyjne – Ferie zimowe

- Prezentacja multimedialna: Pracownik OZ PSSE we Wrześni opracował prezentacje „Bezpieczne Ferie”. Prezentacja zawierała tematy tj: ubiór, higiena, choroby, co warto jeść i pić zimą, obserwowanie pogody, bezpieczeństwo na drodze, pamiętaj o zwierzętach, jeśli jesteś świadkiem wypadku to, telefony alarmowe. Prezentacja została wysłana do szkół, przedszkoli oraz została udostępniona na stronie internetowej PSSE we Wrześni.

- Strona internetowa: Informacje o akcji „Bezpieczne Ferie Zimowe” oraz prezentacja multimedialna „Bezpieczne Ferie” umieszczono na stronie internetowej PSSE we Wrześni.

✓ Żywnienie człowieka:

- Prezentacja multimedialna: Pracownik OZ opracował kilka prezentacji multimedialnych, które można nawiązać do programu „Trzymaj Formę!” lub „Skąd się biorą produkty ekologiczne?”. Prezentacje multimedialne przesłano do placówek szkolnych i przedszkolnych oraz umieszczono na stronie internetowej PSSE we Wrześni. Prezentacje multimedialne:

* „Pięć kroków do bezpiecznej żywności” – opisane kroki, by zachować zdrową i bezpieczną żywność,

* „Żywnienie człowieka” – zawiera piramidę zdrowia, aktywność fizyczną, owoce i warzywa, produkty zbożowe, nabiał, produkty białkowe, tłuszcze, woda, co należy unikać, zasady zdrowego żywienia, talerz zdrowia, regularne i nieregularne spożywanie posiłków, jak nie marnować żywności,

* „Witaminy” – opisane są witaminy, podział witamin, źródło witamin, rola witamin w organizmie ludzkim,

* „Woda” – zawiera informacje o wodzie, kiedy pić wodę, źródła wody, dlaczego warto pić wodę, co zawiera woda, jak często pić wodę, jak oszczędzać wodę, ciekawostki o wodzie,

* „Produkty zbożowe” – zawarte są informacje o zbożu, przykłady zboża, opis młynu i młynarstwa, opis piekarstwa, przykłady pieczywa, jak powstaje chleb, wartości odżywcze zboża, gluten, błonnik.

* „Miód” – opisany jest miód, jak powstaje miód, pszczoły, rodzaje miodu, zawód pszczelarza, ule, jak ratować pszczoły, co zawiera miód, zalety ze spożywania miodu, ciekawostki o miodzie,

* „Produkty mleczne” – opisany jest nabiał, mleko, przykłady nabiału, uczulenie na laktozę, ciekawostki o mleku,

- Gazetka korytarzowa: Na holu PSSE we Wrześni stworzono gazetkę na temat zdrowego odżywiania się.



Gazetka na holu PSSE we Wrześni „**Żywnie człowieka**”

✓ Mycie rąk:

- Prezentacja multimedialna: Ze względu na panującą sytuację, pandemia SARS-CoV-2 pracownik przygotował z okazji Światowego Dnia Mycia Rąk prezentację multimedialną. Prezentację multimedialną „Higiena rąk” przesłano do placówek szkolnych oraz umieszczono na stronie internetowej PSSE we Wrześni. Prezentacja zawiera zagadnienia tj. kiedy myć ręce, co jest potrzebne przy myciu rąk, jak prawidłowo myć ręce, po co czyste ręce, dlaczego warto myć ręce, czas mycia rąk.

- Strona internetowa: Informacje o Światowym Dniu Mycia Rąk wraz z prezentacją multimedialną „Higiena Rąk” umieszczono na stronie internetowej PSSE we Wrześni.

✓ Grzyby:

- Konkurs „Moje Pierwsze Grzybobranie”:

Zadanie konkursowe polegało na wykonaniu zdjęcia fotograficznego, przedstawiającego

pierwsze grzybobranie przedszkolaka. Konkurs był skierowany do dzieci w wieku przedszkolnym oraz zerówek. W etapie powiatowym wzięło udział 31 prac plastycznych. Nagrodzono 6 osób (I miejsce, II miejsce, III miejsce i trzy Wyróżnienia). Każde dziecko, które wzięło udział w etapie powiatowym otrzymało dyplom, dodatkowo dzieci wyróżnione otrzymały misia pluszowego. Informacje o konkursie i wynikach konkursu przesłano do placówek szkolnych oraz umieszczono na stronie internetowej PSSE we Wrześni.

- Konkurs „Najciekawszy Grzyb na świecie”:

Zadanie konkursowe polegało na wykonaniu/przedstawieniu najciekawszego grzyba, który rzeczywiście istnieje i można spotkać w środowisku naturalnym (w Polsce lub na świecie). Konkurs był skierowany do klas I, II i III szkół podstawowych. W etapie powiatowym wzięło udział 50 prac plastycznych. Nagrodzono 7 osób (I miejsce, II miejsce, III miejsce i cztery Wyróżnienia). Każde dziecko, które wzięło udział w etapie powiatowym otrzymało dyplom, dodatkowo dzieci wyróżnione otrzymały misia pluszowego lub książkę. Informacje o konkursie i wynikach konkursu przesłano do placówek szkolnych oraz umieszczono na stronie internetowej PSSE we Wrześni.

- Konkurs „Atlas Grzybów”:

Zadanie konkursu polegało na wykonaniu pracy plastycznej, który przedstawiał atlas grzybów. Konkurs jest skierowany do klas IV, V i VI szkół podstawowych. W etapie powiatowym wzięło udział 20 prac plastycznych. Nagrodzono 6 osób (I miejsce, II miejsce, III miejsce i trzy Wyróżnienia). Każde dziecko, które wzięło udział w etapie powiatowym otrzymało dyplom, dodatkowo dzieci wyróżnione otrzymały książkę. Informacje o konkursie i wynikach konkursu przesłano do placówek szkolnych oraz umieszczono na stronie internetowej PSSE we Wrześni.

- Konkurs „Zielnik”:

Zadanie konkursowe polegało na wykonaniu pracy plastycznej, który będzie przedstawiał zielnik. Konkurs był skierowany do klas VII i VIII szkół podstawowych. W etapie powiatowym wzięło udział 4 prace plastyczne. Nagrodzono 4 osoby (I miejsce, II miejsce i dwa III miejsce). Każde dziecko, które wzięło udział w etapie powiatowym otrzymało dyplom, dodatkowo dzieci wyróżnione otrzymały książkę. Informacje o konkursie i wynikach konkursu przesłano do placówek szkolnych oraz umieszczono na stronie internetowej PSSE we Wrześni.

- Prezentacja multimedialna: Pracownik OZ PSSE we Wrześni opracował prezentację „Grzyby”. Prezentacja zawierała tematy tj: budowa grzyba, występowanie grzybów, podział grzybów, jak zbierać grzyby, zasady grzybiarza, wartości odżywcze grzyba, ciekawostki o grzybach. Prezentacja została wysłana do szkół, przedszkoli oraz została udostępniona na stronie internetowej PSSE we Wrześni.

- Strona internetowa: Informacje o grzybach oraz prezentację multimedialną „Grzyby” udostępniono na stronie internetowej PSSE we Wrześni.

Wnioski

Realizacja programów przebiegała zgodnie z założeniami. W ramach nadzoru nad placówkami na rok 2020 zaplanowano 49 wizytacji, ze względu na pandemię SARS-CoV-2 wykonano 12 wizytacji w zakresie oświaty zdrowotnej i promocji zdrowia w powiecie wrzesińskim. Pozytywny i wymierny skutek odnosi stała bardzo dobra współpraca m.in. ze Starostwem Powiatowym we Wrześni, Urzędem Miasta i Gminy we Wrześni, Szpitalem Powiatowym we Wrześni, Komendą Powiatową Policji we Wrześni, a przede wszystkim z placówkami oświatowo – wychowawczymi.

Mile widziane było by zwiększenie środków finansowych na działalność profilaktyczną i materiałów edukacyjnych do działań akcyjnych i programowych co umożliwi jeszcze lepszą realizację programów.

Ocena stanu sanitarnego w zakresie
Zapobiegawczego Nadzoru Sanitarnego

1. REALIZACJA ZADAŃ

Oddział Zapobiegawczego Nadzoru Sanitarnego realizuje obowiązki i zadania mające na celu zapewnienie właściwego stanu sanitarno - zdrowotnego w nowo realizowanych oraz przebudowywanych obiektach budowlanych, poprzez egzekwowanie rozwiązań technicznych gwarantujących zachowanie w nich odpowiednich warunków higienicznych i zdrowotnych, a także poprzez zapobieganie pogorszeniu standardów jakości środowiska w zakresie warunków zdrowotnych dla osób zamieszkujących i przebywających w sąsiedztwie obiektów mogących znacząco oddziaływać na środowisko.

Stanowiska państwowego powiatowego inspektora sanitarnego w ramach zapobiegawczego nadzoru sanitarnego zajmowane są wyłącznie na wniosek zainteresowanych podmiotów lub w związku z wystąpieniami organów prowadzących postępowanie główne i dotyczą planowanych inwestycji lub zagospodarowania terenu.

Działania i kompetencje zapobiegawczego nadzoru sanitarnego wynikają z Ustawy o Państwowej Inspekcji Sanitarnej (Dz. U. z 2019r. poz. 59 z późn. zm.) i w szczególności polegają na:

- uzgadnianiu studium uwarunkowań i kierunków rozwoju oraz planów zagospodarowania przestrzennego gmin, w tym uzgadnianie zakresu i stopnia szczegółowości informacji zawartych w prognozie oddziaływania na środowisko sporządzanych dla potrzeb planów zagospodarowania przestrzennego;
- opiniowaniu dokumentacji projektowych dotyczących budowy, rozbudowy, nadbudowy, przebudowy oraz zmiany sposobu użytkowania obiektów budowlanych lub ich części;
- wydawaniu opinii sanitarnych na etapie oceny oddziaływania planowanych przedsięwzięć na środowisko, w tym wydawanie opinii w sprawie konieczności przeprowadzania postępowania w sprawie ocen oddziaływania na środowisko przedsięwzięć wraz z określaniem zakresu raportu o oddziaływaniu przedsięwzięć na środowisko oraz wydawanie opinii przed decyzją o środowiskowych uwarunkowaniach;
- uczestniczeniu w dopuszczeniu do użytkowania obiektów budowlanych poprzez stwierdzenie zgodności ich wykonania z projektem budowlanym.

Działalność opiniodawcza i nadzorowa w roku 2020 skoncentrowana była głównie na udziale w prowadzonych przez organy administracji samorządowej, postępowaniach dotyczących uzgodnień planów zagospodarowania przestrzennego oraz oceny oddziaływania inwestycji na środowisko.

Równoważnym elementem nadzoru było współuczestniczenie w przekazywaniu obiektów budowlanych lub ich części do użytkowania oraz kontrola warunków higieniczno - sanitarnych w projektach budowlanych nowych obiektów i zmian sposobu użytkowania.

W 2020 roku Państwowy Powiatowy Inspektor Sanitarny we Wrześni w ramach zapobiegawczego nadzoru sanitarnego zajął stanowisko w **663** sprawach.

W roku sprawozdawczym w ramach planowania urbanistycznego wydano **8** opinii dotyczących **projektów miejscowych planów zagospodarowania przestrzennego** gmin powiatu wrzesińskiego. Ponadto zajęto stanowisko w **10** sprawach dotyczących ustalenia **zakresu i stopnia szczegółowości informacji wymaganych w prognozie oddziaływania na środowisko**.

W roku 2020 na wnioski burmistrzów i wójtów gmin powiatu wrzesińskiego wydano łącznie **54** opinii dotyczących wyrażenia opinii co do **potrzeby przeprowadzenia oceny oddziaływania na środowisko** dla planowanych przedsięwzięć, a w przypadku stwierdzenia takiej potrzeby - do określenia zakresu raportu oddziaływania tych przedsięwzięć na środowisko.

Potrzebę przeprowadzenia oceny oddziaływania na środowisko i wykonania raportu o oddziaływaniu na środowisko wymagają te przedsięwzięcia, których podstawowe dane charakteryzujące inwestycję, skala inwestycji oraz rodzaj planowanej technologii wskazywałyby na duże prawdopodobieństwo wystąpienia uciążliwego lub szkodliwego oddziaływania na środowisko, zdrowie, warunki i życie ludzi. Wydawane opinie w sprawie braku potrzeby przeprowadzenia oceny oddziaływania na środowisko dla przedsięwzięć mogących potencjalnie znacząco oddziaływać na środowisko dotyczyły m.in.: budowy lub rozbudowy obiektów inwentarskich, urządzeń wodnych, elektrowni fotowoltaicznych, rozbudowy istniejących obiektów przemysłowych itp.

W przedmiocie wydania opinii dotyczących warunków realizacji inwestycji przed uzyskaniem przez inwestora **decyzji o środowiskowych uwarunkowaniach** zajęto stanowisko w **5** przypadkach. Opinie odnosiły się do budowy obiektów inwentarskich, budowy i rozbudowy oczyszczalni ścieków oraz inwestycji przetwarzania odpadów.

W procesie inwestycyjnym, na etapie projektowania obiektów budowlanych Państwowy Powiatowy Inspektor Sanitarny we Wrześni uzgadniał **projekty budowlane i technologiczne** tych inwestycji. Opiniując dokumentację projektową szczególną uwagę zwracano na prawidłowy układ funkcjonalny pomieszczeń, właściwą technologię, właściwe wyposażenie, prawidłowo zaprojektowaną wentylację i klimatyzację, warunki socjalno-sanitarne oraz zgodność zaprojektowania zobowiązującymi przepisami i normami. Projekty dotyczyły m.in. budynków usługowych, przedszkola, stacji uzdatniania wody, gabinetów lekarskich, lokali handlowych i gastronomicznych itp. W sumie zaopiniowano pozytywnie **11** dokumentacji projektowych.

W 2020 roku pion sanitarnego nadzoru zapobiegawczego uczestniczył w **13** kontrolach w związku z **dopuszczeniem do użytkowania obiektów budowlanych** oraz w **16** kontrolach związanych ze **sprawdzeniem zachowania warunków higieniczno-sanitarnych w lokalach**

adaptowanych na działalność usługową. W trakcie czynności odbiorowych sprawdzano stan nowo wybudowanych lub adaptowanych budynków pod kątem właściwych warunków sanitarno-higienicznych, które są niezbędne do prowadzenia działalności w zakresie produkcji żywności, udzielania świadczeń fryzjersko-kosmetycznych, czy też opieki nad dziećmi. Wśród nich istotną rolę posiada odpowiednie wyposażenie i wykończenie pomieszczeń, zachowanie właściwej wymiany powietrza w pomieszczeniach przeznaczonych na pobyt ludzi, właściwego oświetlenia, utrzymania poziomów hałasu zgodnych z obowiązującymi przepisami, prawidłowej gospodarki wodno-ściekowej i odpadowej.

Podczas uczestnictwa w dopuszczeniu do użytkowania obiektów dokonywano sprawdzenia zgodności zrealizowanych inwestycji z uzgodnioną pod względem higieniczno-sanitarnym dokumentacją projektową oraz z wymogami sanitarnymi określonymi przez obowiązujące przepisy.

Czynnościom odbiorowym w 2020r podlegały następujące objekty i usługi:

- salony kosmetyczne
- budynki produkcyjno - magazynowe, warsztaty
- budynki usługowo - handlowe
- adaptacje przedszkoli i rozbudowa szkoły
- lokale gastronomiczne, restauracje, sklepy, markety itp.
- klub muzyczny

Oprócz wyżej wymienionych czynności kontrolnych przeprowadzonych przez sekcję ZNS do PSSE wpłynęły zgłoszenia obiektów zgodnie z art. 56 Ustawy z dnia 7 lipca 1994 Prawo Budowlane w stosunku, do których PPIS nie zajął stanowiska.

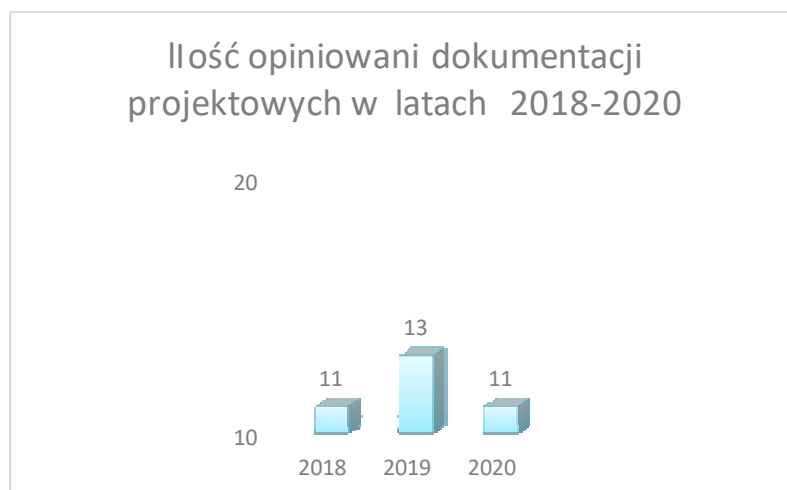
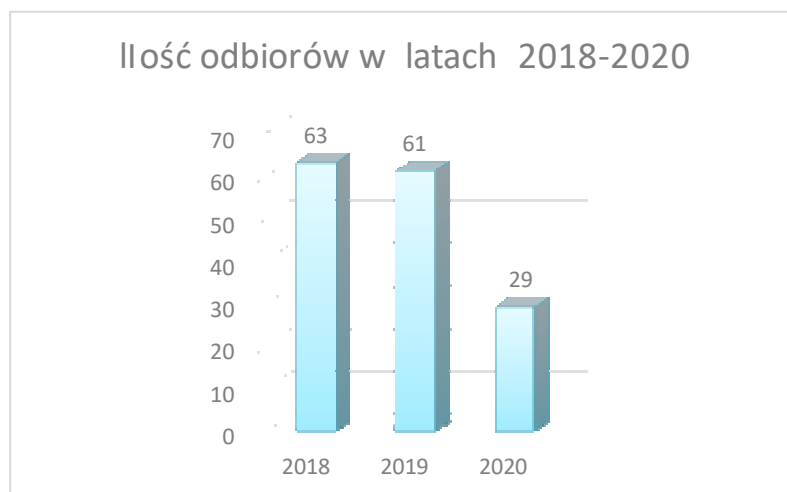
Ilość załatwionych spraw i wydanych opinii w poszczególnych zakresach tematycznych

L.p.	ZAKRES TEMATYCZNY	ILOŚĆ SPRAW w 2020r
2	Wydawanie opinii o projektach dokumentu wraz z prognozą oddziaływania na środowisko.	10
3	Wydawanie opinii co do potrzeby przeprowadzenia oceny oddziaływania przedsięwzięcia na środowisko, a w przypadku stwierdzenia takiej potrzeby co do zakresu raportu o oddziaływaniu przedsięwzięcia na środowisko	54
4	Wydawanie opinii przed wydaniem decyzji o środowiskowych uwarunkowaniach	5
5	Wydawanie opinii o projektach miejscowych planów zagospodarowania przestrzennego	8
6	Uzgodnienia dokumentacji projektowej w zakresie warunków	11

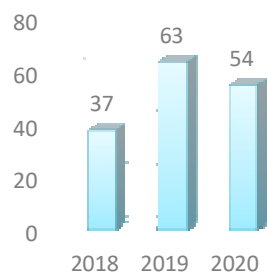
	higienicznych i zdrowotnych	
7	Zajmowanie stanowiska w sprawie dopuszczenia do użytkowania obiektów budowlanych	29
8	Zajmowanie stanowiska w zakresie warunków higienicznych i zdrowotnych w innych sprawach będących w kompetencji PPIS (min. uzgodnienie warunków zabudowy)	507
9	Wydawanie decyzji płatniczych za czynności wykonywane w ramach zapobiegawczego nadzoru sanitarnego	39
OGÓŁEM ILOŚĆ SPRAW ROZPATRZONYCH W ZNS		<u>663</u>

Wszystkie opinie sanitarne wydane w 2020r przez ZNS były pozytywne.

Graficzne zestawienie odbiorów, uzgadnianych dokumentacji oraz wydanych opinii co do konieczności przeprowadzenia oceny oddziaływania na środowisko w latach 2018 - 2020r



Ilość opinii co do potrzeby
przeprowadzenia oceny oddziaływania
na środowisko
w latach 2018-2020



PRZYKŁADOWE ZDJĘCIA Z NOWO POWSTAŁYCH OBIEKTÓW W 2020r

ROZBUDOWA SAMORZĄDOWEJ SZKOŁY PODSTAWOWEJ NR 2 WE WRZEŚNI





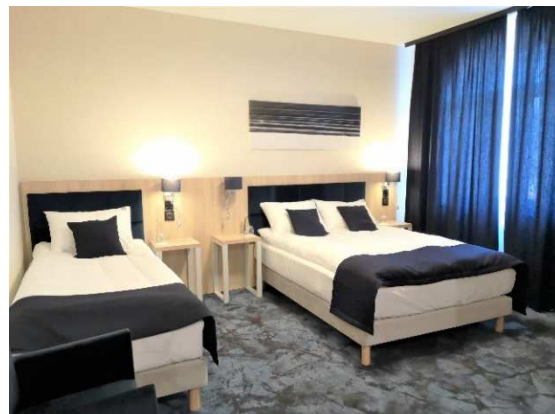
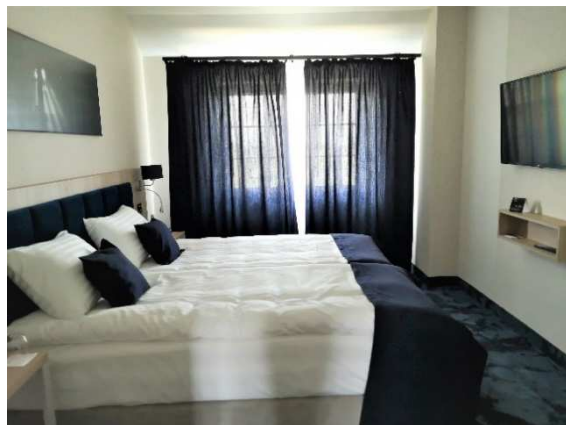
PRZEDSZKOLE I ŻŁOBEK „MIŚ USZATEK” ul. GNIEŹNIŃSKA 28 WE WRZEŚNI





OBIEKT HOTELOWY „IGNASIAK” W CHOCICZY WIELKIEJ





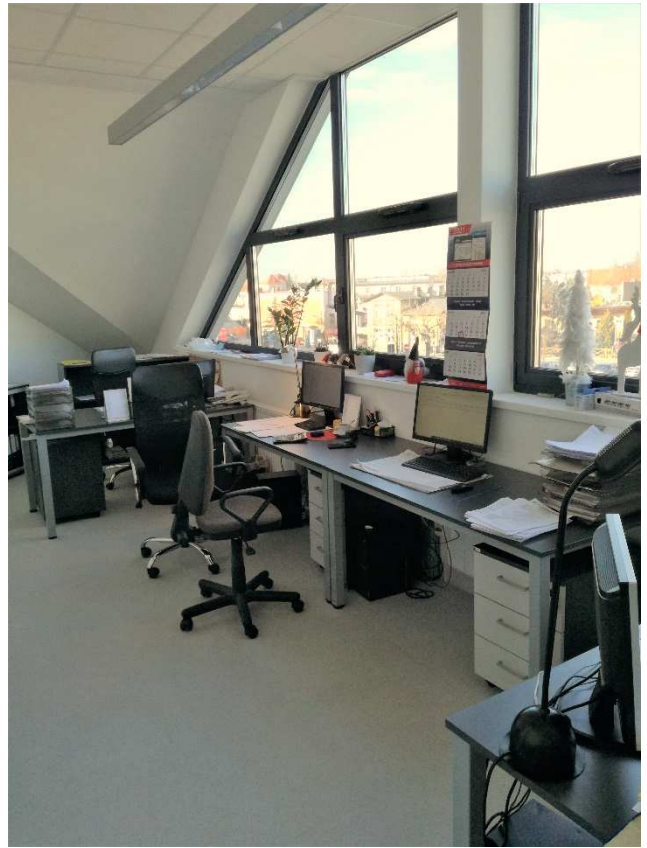
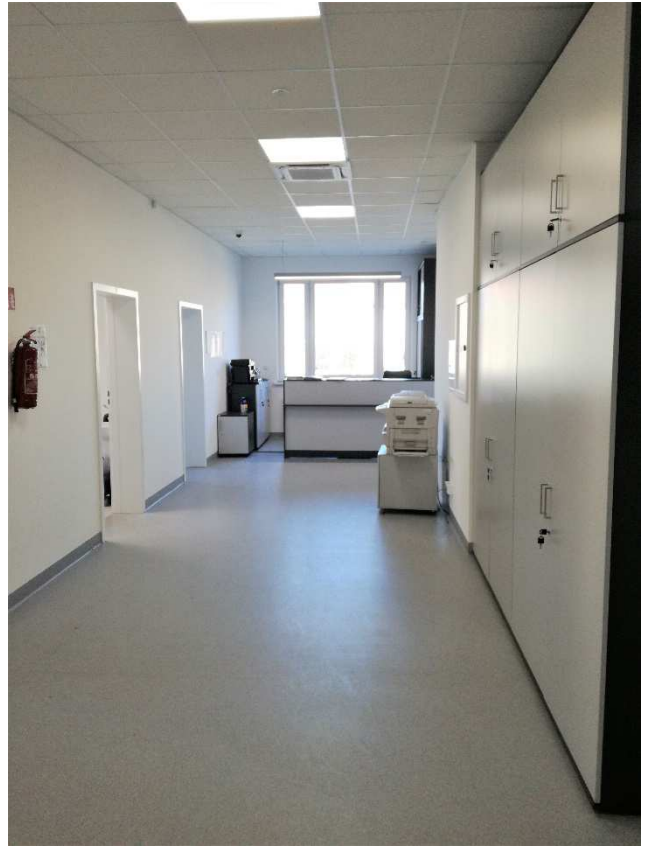
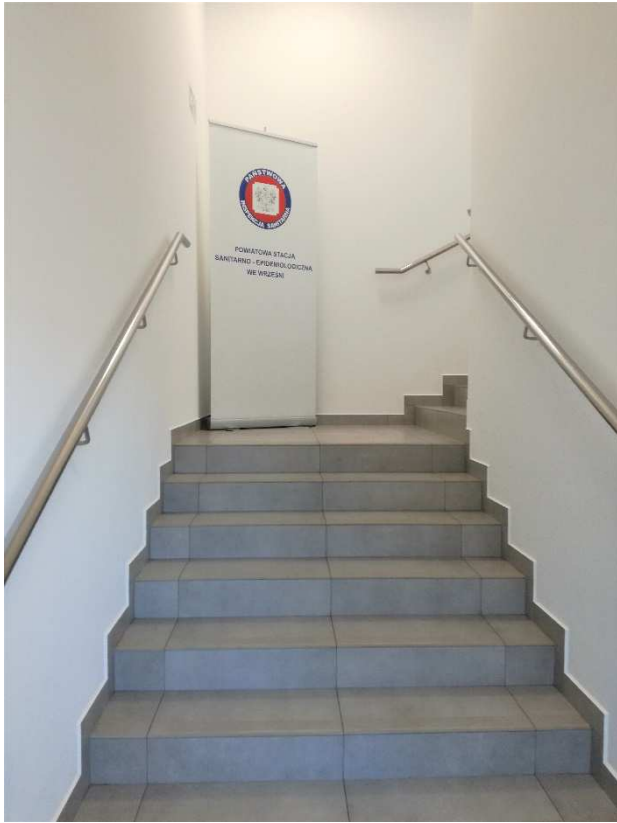
NOWA STRAŻNICA PSP WRZEŚNIA

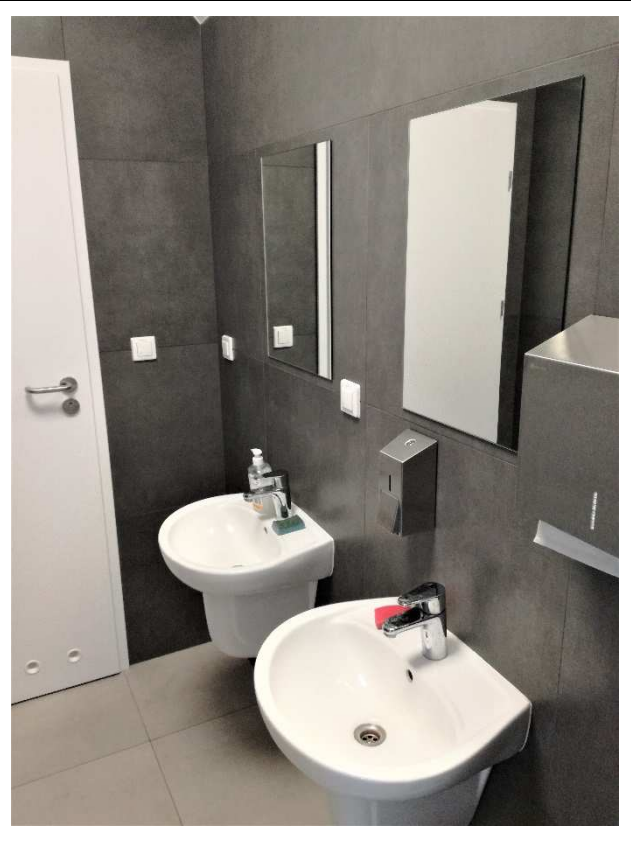
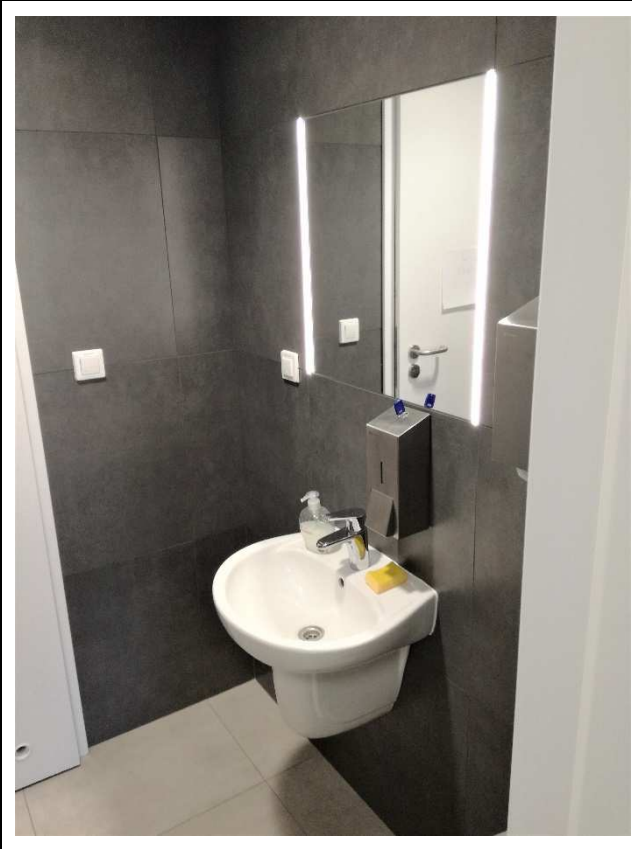




NOWA SIEDZIBA PSSE WRZEŚNIA (piętro i poddasze)







Zakończenie

Pracownicy Inspekcji Sanitarnej pionu Oddziału Nadzoru w 2020 roku przeprowadzili w powiecie wrzesińskim ogółem **8610 kontroli** sanitarnych (w tym 7448 wywiadów epidemiologicznych oraz 255 kontroli związanych z przestrzeganiem przepisów dotyczących covid 19), na podstawie których wydano **3151 decyzji administracyjnych** (w tym 2642 decyzje dot. nałożenia kwarantanny, 229 stanowiły decyzje płatnicze). Nałożono 9 mandatów karnych na łączną kwotę 1850,00 zł.

Rok 2020 to rok szczególny w pracy inspekcji sanitarnej, w którym to ogłoszono stan epidemii COVID – 19. Wniósł do zakresu realizowanej pracy przez pracowników stacji nowe zadania i obowiązki. Przede wszystkim każda para rąk kierowana była w realizowanie zadań w pionie epidemiologii, wynikających ze stanu epidemii. Wysiłek pracowników zaowocował właściwą realizacją postawionych przed inspekcją sanitarną zadań wobec społeczeństwa, w zakresie COVID-19. Staraliśmy się, żeby zarówno jakość jak i staranność wykonywanych zadań była na jak najwyższym poziomie.

W 2020 r. na terenie objętym nadzorem przez PPIS we Wrześni odnotowano większą liczbę ognisk zachorowań na choroby zakaźne jak w 2019r. Odnotowano 7 ognisk zachorowania na ospę wietrzną oraz 2 ogniska zbiorowego zatrucia pokarmowego (wywołane przez Salmonella enteritidis i Salmonella spp. W porównaniu z rokiem 2019 zanotowano spadek zachorowań na salmonellozę, wirusowe zakażenia jelitowe, biegunkę o prawdopodobnie zakaźnym pochodzeniu, boreliozę, ospę wietrzną. Zanotowano spadek liczby zachorowań na różyczkę, szkarlatynę (płonicę), świnkę, wzw B, wzv C, grypę i zachorowania grypopodobne. Odnotowano w 2020r. jeden przypadek innego bakteryjnego zatrucia pokarmowego – jadem kiełbasianym. W latach ubiegłych nie odnotowano zatrucia na w/w jednostkę chorobową. Na terenie powiatu wrzesińskiego odnotowano jeden przypadek zachorowania na chorobę odzwierzęcą tj. włośnicę. Domniemanym źródłem zakażenia było mięso z ustrzelonego dzika. W minionych latach nie odnotowano zachorowania na włośnicę. W 2020r. nie stwierdzono zachorowania na meningokoki, stwierdzono natomiast po jednym przypadku zachorowania na posocznicę wywołaną przez streptococcus pneumoniae, oraz jedno zachorowanie na zapalenie bakteryjne opon mózgowo- rdzeniowych o etiologii nie określonej. Rok 2020 upłynął pod hasłem Sars- CoV-2. Aktualne dane dot. obecnej sytuacji na terenie powiatu wrzesińskiego prezentuje poniższy link

<https://www.gov.pl/web/koronawirus/wykaz-zarazen-koronawirusem-sars-cov-2>

Stan sanitarno - higieniczny placówek lecznictwa ambulatoryjnego ocenia się pozytywnie. Personel medyczny przestrzega opracowanych procedur dotyczących antyseptyki, dezynfekcji, sterylizacji, postępowania z odpadami niebezpiecznymi oraz sprzątnięcia, o czym świadczy brak zakażeń zakładowych.

W 2020 r. 99,4 % mieszkańców powiatu wrzesińskiego miało możliwość korzystania z wody, która spełniała wymogi sanitarne określone w rozporządzeniu Ministra Zdrowia z dnia 7 grudnia 2017 r. w sprawie jakości wody przeznaczonej do spożycia przez ludzi (Dz. U. z 2017 r. poz. 2294), natomiast 0,6 % ludności korzysta z wody o warunkowej przydatności do spożycia ze względu na podwyższoną zawartość manganu. Obecność manganu w wodzie, zwłaszcza w ilościach stwierdzonych w badanych próbkach nie ma istotnego znaczenia pod względem bezpieczeństwa zdrowotnego, może natomiast przyczyniać się do niepożądanego smaku wody, a ponadto powodować wzrost barwy wody i uchwytne przebarwienie instalacji sanitarnych, ceramiki sanitarnej, pranej odzieży i powierzchni mających kontakt z wodą.

W 2020 r. kontroli poddano 43 obiekty użyteczności publicznej. Skontrolowano między innymi: baseny kąpielowe, ustępy publiczne, obiekty hotelarskie, zakłady fryzjerskie, kosmetyczne, odnowy biologicznej, solaria oraz inne obiekty użyteczności publicznej takie jak stadiony, boiska, transport, stacje paliw, parkingi. Nadzór sanitarny nad tymi obiektami nie wykazał zagrożeń dla zdrowia ludzi.

Skontrolowane obiekty podmiotów leczniczych oceniono pod względem stanu sanitarno-technicznego i funkcjonalności dobrze. Nie zdyskwalifikowano w tym zakresie żadnego podmiotu.

W związku z wystąpieniem sytuacji epidemicznej i koniecznością wykonywania innych nieplanowanych zadań przez pracowników Higieny Komunalnej, czyli przeciwdziałaniem rozprzestrzeniania się SARS Covid -19 oraz przestrzegania obowiązujących nakazów i zakazów kontrole obiektów nie zostały zrealizowane zgodnie z planem na 2020 rok.

W zakresie nadzoru nad obiektami Żywności i Żywienia stan sanitarny obiektów w 2020 uległ poprawie. Mandaty karne nałożono w związku z wprowadzaniem do obrotu środków spożywczych po terminie przydatności do spożycia. Nałożono 8 mandatów karnych na sumę 1. 650,00 zł. Zgodnie z planem poboru prób na 2020r. pobrano do badań ramach monitoringu i urzędowej kontroli 96 prób krajowych, UE i z importu prób środków spożywczych. Zakwestionowano ogółem 10 prób w kierunku badań mikrobiologicznych. Środki spożywcze o nieodpowiedniej mikrobiologicznej jakości zdrowotnej to lody z automatu, które miały stwierdzoną obecność bakterii Enterobacteriaceae w 5 próbach oraz Woda źródłana niegazowana wydobyta z ujęcia S-4 w Damnicy zakwestionowane ze względu na przekroczenie liczby bakterii z grypy coli w 5 próbach. Rok 2020 obfitował w wysyp grzybów, udzielano porad dotyczących oceny grzybów. Wystawiono 34 atesty na grzyby świeże. Od marca 2020 roku praca w całej Inspekcji Sanitarnej w tym również w Higienie Żywności i Żywienia skierowana była głównie w kierunku przeciwdziałania rozprzestrzenianiu się SARS Covid -19 oraz przestrzeganiu obowiązujących nakazów i zakazów. Ten czas to realizacja kontroli w galeriach handlowych, sklepach wielkopowierzchniowych oraz praca w EWP i SEPIS. Czas pandemii wstrzymał realizację planu kontroli .

Stan sanitarno-higieniczny i techniczny placówek nauczania i wychowania uległ poprawie. Dyrektorzy podległych placówek w miarę posiadanych środków podejmują działania zmierzające do poprawy ich stanu sanitarno-higienicznego i technicznego oraz realizują wytyczne przeciwepidemiczne opracowane przez Ministerstwo Edukacji Narodowej, Ministerstwo Zdrowia i Głównego Inspektora Sanitarnego.

W zakresie oświaty zdrowotnej i promocji zdrowia w 2020 roku kontynuowano programy edukacyjne rozpoczęte w latach ubiegłych oraz wdrażano nowe interwencje programowe i nie programowe o zasięgu krajowym i wojewódzkim. Ze względu na pandemię SARS-CoV-2 nie odbyły się szkolenia, akcje profilaktyczne oraz zajęcia edukacyjne dla dzieci i młodzieży, kadry pedagogicznej, rodziców oraz ogółu społeczeństwa. Mimo panującej sytuacji, współpraca z samorządami, placówkami oświatowo - wychowawczymi, mediami oraz innymi instytucjami w roku 2020 odbywała się na dobrym poziomie.

Pion zapobiegawczego nadzoru sanitarnego Państwowej Inspekcji Sanitarnej realizuje ustawowe obowiązki i zadania w zakresie ochrony zdrowia publicznego poprzez opiniowanie lub uzgadnianie pod względem sanitarno-higienicznym: projektów planów zagospodarowania, przedsięwzięć przed wydaniem decyzji o środowiskowych uwarunkowaniach, dokumentacji projektowych inwestycji, w szczególności projektów budowlanych, wniosków dotyczących konieczności wykonywania raportu oddziaływania inwestycji na środowisko i jego zakresu, oraz odbioru obiektów budowlanych przekazywanych do użytkowania. W 2020 roku w trakcie dokonywanych odbiorów pod względem sanitarnym nie było obiektów, które zmuszałyby do wniesienia sprzeciwu podczas ich uruchomienia. Ilość czynności odbiorowych oraz wydanych opinii sanitarnych utrzymała się na podobnym poziomie co w latach ubiegłych.

W zakresie nadzoru nad zakładami pracy pracodawcy w dalszym ciągu starają się ograniczać do minimum liczbę osób pracujących w narażeniu na czynniki szkodliwe, jednocześnie zapewniając dostęp do informacji o istniejących zagrożeniach w środowisku pracy. Pracodawcy podejmują działania poprawiające warunki pracy w swoich zakładach poprzez stosowanie różnego rodzaju zmian organizacyjnych, np. zmniejszenie czasu ekspozycji pracownika na działanie czynnika szkodliwego, modernizację systemów wentylacyjnych, wymianę lub przegląd stosowanych maszyn i urządzeń. W 2020 r. w 2 zakładach pracy w powiecie uległy poprawie warunki pracy w zakresie przekroczeń normatywów higienicznych czynników szkodliwych dla zdrowia. Łącznie poprawiono w nich warunki pracy 5 osobom. Kontrole sanitarne potwierdziły również w tym roku, że pracownicy są świadomi skutków zagrożeń wynikających z pracy przez nich wykonywanej, dlatego też w trosce o swoje zdrowie chętnie korzystają z zabezpieczeń jakie oferuje im pracodawca. Zakłady pracy w związku z panującą sytuacją epidemiczną wprowadziły i stosowały dodatkowe działania oraz środki zapobiegawcze, w celu zapobiegania lub przynajmniej minimalizowania rozprzestrzeniania się epidemii wywołanej zakażeniem wirusem SARS-CoV-2.

W obliczu ustawicznego podnoszenia kwalifikacji pracowników pionu Nadzoru Sanitarnego poprzez udział w szkoleniach zapewnia się w powiecie wysoką jakość w zakresie sprawowanego zapobiegawczego i bieżącego nadzoru sanitarnego nad warunkami zdrowotnymi żywności i żywienia, higieny środowiska, higieny pracy, higieny w szkołach i innych placówkach oświatowo – wychowawczych.