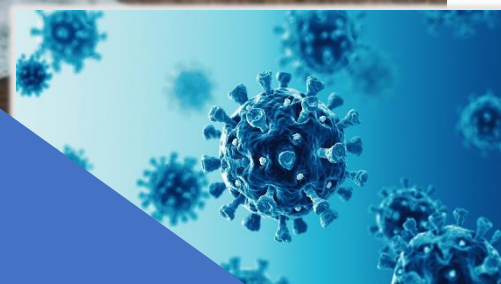


Powiatowa Stacja Sanitarno-
Epidemiologiczna w Wieluniu



Informacja o stanie bezpieczeństwa
sanitarnego terenu powiatu
wieluńskiego w 2021 roku



Powiatowa Stacja Sanitarno- Epidemiologiczna w Wieluniu

Państwowy Powiatowy Inspektor Sanitarny w Wieluniu, związku z obowiązkiem wynikającym z Ustawy o Państwowej Inspekcji Sanitarnej przedstawia informację o stanie bezpieczeństwa sanitarnego powiatu uwzględniając zarówno istniejące, jak i mogące się pojawić w przyszłości zagrożenia dla zdrowia ludzi.

W sytuacji ogłoszenia stanu epidemii na terenie kraju w marcu 2020r, zmiana w organizacji pracy w Stacji, wyposażenie i doposażenie w sprzęt informatyczny, pozwoliło na wywiązywanie się w trwającym stanie epidemii z wykonywanych zadań mających na celu powstrzymanie transmisji wirusa SARS-Cov-2 na bieżąco bez powstawania zaległości. Jednocześnie dostosowano zasady pracy do obowiązujących nakazów i ograniczeń.

W roku 2021, z uwagi na przebiegające kolejne fale zachorowań na Covid-19 i wynikające z tego czasowe ograniczenia w zakresie funkcjonowania i dostępu do obiektów, służby sanitarne nie przeprowadziły wszystkich zaplanowanych kontroli. Nie oznacza to jednak, że kontrole się nie odbywały. Choć działania Państwowej Inspekcji Sanitarnej skupiły się na walce z pandemią, to wykonywaliśmy nadal inne ustawowe zadania związane z bieżącym i zapobiegawczym nadzorem sanitarnym.

Oddając w Państwa ręce raport o stanie sanitarnym powiatu wieluńskiego za rok 2021 wykazujemy w nim wszystkie działania podejmowane przez Państwową Inspekcję Sanitarną na rzecz zdrowia publicznego, które obejmowały następujące zagadnienia:

- ocenę żywności prowadzonej w ramach urzędowej kontroli żywności, której zanieczyszczenia chemiczne i bakteriologiczne mogą powodować istotne skutki zdrowotne, oraz ocenę stanu sanitarno-technicznego obiektów żywnościowo-żywnościowych,*
- monitoring jakości wody przeznaczonej do spożycia przez ludzi, która może być źródłem groźnych zakażeń lub zatruć,*
- ocenę środowiska pracy, w którym występują czynniki szkodliwe lub uciążliwe dla zdrowia pracowników,*
- ocenę sanitarną podmiotów wykonujących działalność leczniczą, placówek nauczania i wychowania oraz innych obiektów użyteczności publicznej - w celu ochrony zdrowia ludzkiego przed niekorzystnym wpływem szkodliwości i uciążliwości środowiskowych, zapobiegania powstawaniu chorób, w ty chorób zakaźnych i zawodowych.*

Zachęcamy Państwa do odwiedzania naszej strony internetowej www.gov.pl/web/psse-wielun oraz serwisu Facebook na których zamieszczamy informacje o istotnych wydarzeniach dotyczących naszej bieżącej działalności oraz ważne komunikaty dotyczące zdrowia publicznego.

*Barbara Sułkowska
Państwowy Powiatowy
Inspektor Sanitarny w Wieluniu*

<u>WSTĘP</u>	4
Oddział Laboratoryjny.....	5
Sytuacja epidemiologiczna w zakresie chorób zakaźnych	7
Podmioty wykonujące działalność leczniczą.....	12
Szczepienia ochronne	13
Stan sanitarny zakładów żywności, żywienia i produktów kosmetycznych	14
Ogólna ocena obiektów żywności i żywienia	14
Stan sanitarny środków transportu żywności.....	16
Jakość zdrowotna środków spożywczych	16
Jakość zdrowotna materiałów i wyrobów przeznaczonych do kontaktu z żywnością oraz produktów kosmetycznych	18
Ocena sposobu żywienia.....	19
Zapobiegawczy nadzór sanitarny.....	20
Stan sanitarny wybranych rodzajów obiektów.....	23
Nadzór nad warunkami sanitarno-higienicznymi środowiska pracy i chemikaliami	28
Przeciwdziałanie narkomanii w obszarze środków zastępczych	33
Jakość wody przeznaczonej do spożycia i kąpieli.....	34
Ocena jakości wody przeznaczonej do spożycia przez ludzi.....	34
Ocena jakości wody w pływalniach (kryte, odkryte)	35
Ocena warunków sanitarnych w placówkach dzieci młodzieży	36
Nadzór nad warunkami sanitarnymi w placówkach dla dzieci i młodzieży	36
Warunki sanitarne zorganizowanych form wypoczynku dzieci i młodzieży	38
Oświata zdrowotna i promocja zdrowia	39

Działalność Państwowego Powiatowego Inspektora Sanitarnego w Wieluniu skierowana była na promowanie zdrowego stylu życia, nadzór nad bezpieczeństwem żywności i żywienia oraz bezpieczeństwem wody, przeciwdziałanie zagrożeniom stwarzanym przez nowe narkotyki i prekursory narkotyków, zapobieganie powstawaniu chorób, szczególnie chorób zakaźnych i zawodowych poprzez sprawowanie zapobiegawczego i bieżącego nadzoru sanitarnego w zakresie zdrowia publicznego w oparciu o analizę ryzyka zagrożenia zdrowia i życia człowieka.

Powiatowa Stacja Sanitarno – Epidemiologiczna w Wieluniu o profilu laboratoryjno – nadzorowym zapewnia realizację zadań Państwowego Powiatowego Inspektora Sanitarnego, w zakresie sprawowania nadzoru nad warunkami :

- higieny środowiska;
- higieny pracy w zakładach pracy;
- higieny procesów nauczania i wychowania;
- higieny wypoczynku i rekreacji;
- zdrowotnymi żywności, żywienia i przedmiotów użytku;
- higieniczno – sanitarnymi, jakie powinien spełniać personel medyczny, sprzęt oraz pomieszczenia, w których są udzielane świadczenia zdrowotne – w celu ochrony zdrowia ludzkiego przed niekorzystnym wpływem szkodliwości i uciążliwości środowiskowych, zapobiegania powstawaniu chorób, w tym chorób zakaźnych i zawodowych.

W PSSE w Wieluniu zatrudnionych jest obecnie 53 pracowników posiadających wymagane kwalifikacje na poszczególnych stanowiskach pracy.

Nadzorowany teren powiatu wieluńskiego zajmuje obszar 926 km², administracyjnie podzielony na 10 gmin, zamieszkiwany przez 75 464 mieszkańców (GUS stan na 30.06.2021 r.), z czego 53 729 zamieszkuje tereny wiejskie. Położenie powiatu między rzekami Prosną a Wartą stwarza znakomite warunki do rozwijania turystyki i rekreacji, które wpływają na charakter oraz rodzaj działających przedsiębiorstw na terenie powiatu wieluńskiego.

Działalność nadzorowa Powiatowej Stacji Sanitarno-Epidemiologicznej w Wieluniu w 2021 roku przedstawia się następująco:

- Liczba obiektów pod nadzorem – 2006;
- Liczba wykonanych kontroli – 6730;
- Liczba decyzji administracyjnych – 190;
- Liczba postanowień – 12;
- Liczba opinii – 250;
- Liczba zajętych stanowisk – 114;
- Liczba nałożonych mandatów/kwota - 8/2500,00 zł;
- Liczba pobranych próbek do badań w działalności nadzorowej – 272;
- Liczba wykonanych badań przez Oddział Lab.: **10 155**, w tym:
 - - badania nadzorowe - 2 432;
 - - badania w ramach działalności usługowej – 7 723.

Oddział Laboratoryjny



Oddział Laboratoryjny Powiatowej Stacji Sanitarno-Epidemiologicznej w Wieluniu obok laboratoriów Powiatowych Stacji Sanitarno-Epidemiologicznych w Łodzi, Sieradzu i Zduńskiej Woli jest laboratorium niepełnoprofilowym. Łącznie z laboratoriami pełnoprofilowymi w Wojewódzkiej Stacji Sanitarnej w Łodzi, oraz Powiatowych Stacjach w Piotrkowie Trybunalskim, w Skierniewicach od 2003 roku tworzy zintegrowaną merytorycznie bazę laboratoryjną Państwowej Inspekcji Sanitarnej województwa łódzkiego.

Oddział Laboratoryjny PSSE w Wieluniu wykonuje zadania zgodnie z Rozporządzeniem Ministra Zdrowia z dnia 22 marca 2010r. w sprawie wykazu stacji sanitarno-epidemiologicznych wykonujących badania laboratoryjne i pomiary ze wskazaniem obszaru. Wykonuje badania nadzоровe oprócz powiatu wieluńskiego dla powiatu bełchatowskiego, pajęczańskiego i wierszowskiego.

W Oddziale Laboratoryjnym Powiatowej Stacji Sanitarno-Epidemiologicznej w Wieluniu został wdrożony System Zarządzania zgodnie z normą PN – EN ISO/IEC 17025:2018–02. "Ogólne wymagania dotyczące kompetencji laboratoriów badawczych i wzorcujących" i jest ciągle doskonalony.

Potwierdzeniem wysokiej jakości wykonywanych badań/pomiarów jest posiadany od 2004 r. Certyfikat Akredytacji Nr AB 542 wydany przez Polskie Centrum Akredytacji.

Uzyskany Certyfikat zapewnia o bezstronności i poufności wykonywanych badań/pomiarów, a wdrożony System Zarządzania daje gwarancję ważności wyników. Badania/pomiary wykonywane są przez kompetentny personel, w oparciu o obowiązujące przepisy prawne, normy oraz procedury badawcze, przy użyciu nowoczesnej aparatury pomiarowej i badawczej. Wszystkie działania zmierzają do podnoszenia jakości świadczonych usług, poszerzenia ich zakresu i uzyskiwania miarodajnych wyników będących podstawą satysfakcji klientów.

Certyfikat Akredytacji potwierdza wiarygodność wyników badań i jest dowodem na działanie Oddziału Laboratoryjnego zgodnie z najlepszą praktyką.

Zakres akredytacji laboratorium badawczego obejmuje badania:

- wody, wody do spożycia przez ludzi,
- wody na pływalniach,
- wody z kąpielisk,
- diagnostyki klinicznej.

Obecnie Oddział Laboratoryjny posiada

50 akredytowanych metod badawczych.

Badania przeprowadzane są:

- metodą potencjometryczną,
- metodą nefelometryczną,
- metodą spektrofotometryczną,
- metodą miareczkową,
- metodą konduktometryczną,
- metodę pytkową/ posiew wgłębną,
- metodą filtracji membranowej,
- metodą płomieniowej absorpcyjnej spektrometrii atomowej,
- metodą chromatografii gazowej,
- metodą hodowli bakteriologicznych uzupełnioną testami biochemicznymi i serologicznymi.



Oddział Laboratoryjny systematycznie aktualizuje i rozszerza swój zakres akredytacji.

Oddział Laboratoryjny Powiatowej Stacji Sanitarnej-Epidemiologicznej w Wieluniu tworzą cztery laboratoria: Laboratorium Higieny Komunalnej, Laboratorium Analiz Instrumentalnych, Laboratorium Podłoży Bakteriologicznych, Laboratorium Badań Epidemiologicznych. W 2021r. Oddział Laboratoryjny Powiatowej Stacji wykonywał badania materiału środowiskowego - badania fizykochemiczne i mikrobiologiczne wody oraz materiału klinicznego do celów epidemiologicznych.

Liczba wykonanych badań przez Oddział Laboratoryjny : 10 155,

w tym:

- badania nadzоровe - 2 432;
- badania w ramach działalności usługowej - 7 723.

Sytuacja epidemiologiczna w zakresie chorób zakaźnych



W 2021 r. pracownicy Sekcji Nadzoru Epidemiologicznego kontynuowali wielokierunkową działalność zgodnie z *Ustawą o zapobieganiu oraz zwalczaniu zakażeń i chorób zakaźnych u ludzi w zakresie zapobiegania i zwalczania chorób zakaźnych*.

Sprawowali nadzór epidemiologiczny w przypadku stwierdzonych chorób zakaźnych, dokonywali oceny i analizy sytuacji epidemiologicznej chorób zakaźnych, zapewniali zaopatrzenie w preparaty szczepionkowe, nadzorowali wykonawstwo szczepień obowiązkowych i wykorzystanie preparatów szczepionkowych w ramach obowiązującego Programu Szczepień Ochronnych, jak również prowadzili kontrole sanitarne w placówkach medycznych.

Rejestracja chorób zakaźnych i zatruc pokarmowych prowadzona była zgodnie z „Międzynarodową Klasyfikacją Chorób” (ICD – 10) oraz definicjami chorób zakaźnych na potrzeby nadzoru epidemiologicznego. Na tej podstawie sporządzano sprawozdania dwutygodniowe, kwartalne i roczne o zachorowaniach na choroby zakaźne, zakażeniach i zatruciach pokarmowych (MZ 56) oraz miesięczne, kwartalne i roczne raporty o zachorowaniach oraz podejrzeniach zachorowań na niektóre choroby zakaźne. Prowadzono analizy porównawcze występujących chorób zakaźnych w odniesieniu do lat poprzednich. Systematycznie sprawowano nadzór nad gripą (tygodniowe meldunki na drukach MZ-55).

Zakażenie koronawirusem

Epidemia rozpoczęła się 17 listopada 2019 w mieście Wuhan, w prowincji Hubei w środkowych Chinach, a 11 marca 2020 została uznana przez Światową Organizację Zdrowia (WHO) za pandemię. W Polsce pierwszy przypadek zakażenia SARS-CoV-2 stwierdzono 4 marca 2020 roku w Szpitalu w Zielonej Górze u 66-letniego mężczyzny.

W związku z trwającą epidemią Państwowa Inspekcja Sanitarna podejmowała działania zapobiegające szerzeniu się zakażeń, prowadząc z każdą osobą u której stwierdzono wynik dodatni wywiad epidemiologiczny i kierowała na kwarantannę osoby z tzw. kontaktu zgodnie z obowiązującymi w tym okresie przepisami. Przepisy ulegały zmianom w zależności od zmieniającej się sytuacji epidemiologicznej w kraju.

W ramach monitoringu sytuacji epidemiologicznej od 01.01.2021r. do 31.12.2021r. na terenie powiatu wieluńskiego potwierdzono 3736 przypadków zakażeń na Covid-19. Zarejestrowano 107 zgonów. Dane pochodzą z Ministerstwa Zdrowia ze strony internetowej www.gov.pl/web/koronawirus.

Wszystkie przypadki zakażeń koronawirusem Sars-CoV-2 rejestrowano w systemie informatycznym SEPIS-System Ewidencji Państwowej Inspekcji Sanitarnej. Dane liczbowe na temat zakażeń podawane były przez Ministerstwo Zdrowia i dostępne były na stronie internetowej Powiatowej Stacji Sanitarno-Epidemiologicznej w Wieluniu pod adresem <https://www.gov.pl/web/psse-wielun>.

W ramach nadzoru nad przebiegiem niepożądanych odczynów poszczepiennych zarejestrowano 35 odczynów poszczepiennych, w tym 32 łagodne (miejscowy obrzęk, zaczerwienienie i podwyższona temperatura) i 3 poważne (znaczny obrzęk, silne zaczerwienienie, wysoka temperatura powyżej 38,5°C). W tym okresie na terenie powiatu wieluńskiego odnotowano 37 ognisk. Ogniska rejestrowano głównie w placówkach oświatowych tj, w szkołach i przedszkolach.

Pozostałymi najczęściej rejestrowanymi jednostkami chorobowymi była: ospa wietrzna, bakteryjne i zakażenia jelitowe, borelioza, wirusowe zapalenia wątroby, gruźlica, grypa i zakażenia grypopodobne.

Dane epidemiologiczne dotyczące występowania wybranych chorób zakaźnych w powiecie wieluńskim w latach 2019-2021.

JEDNOSTKA CHOROBY	POWIAT WIELUŃSKI		
	2019 rok	2020 rok	2021 rok
	Liczba zachorowań	Liczba zachorowań	Liczba zachorowań
Salmonellozy – zatrucia pokarmowe	9	7	13
Bakteryjne zakażenia wywołane przez Clostridium difficile	11	29	54
Inne bakteryjne zakażenia określone i nieokreślone	1	-	1
Wirusowe zakażenia jelitowe wywołane przez rotawirusy	48	10	21
W tym biegunki u dzieci do lat 2	-	2	1
Różyczka	-	-	-
Ospa wietrzna	393	124	171
Świnka	3	1	-
Płonica (szkarlatyna)	7	2	1
Choroba z Lyme (borelioza)	35	40	11
Styczność i narażenie na wściekliznę	11	2	1
Róża	1	-	-
Bakteryjne zapalenie opon mózgowo-rdzeniowych i/lub mózgu	2	-	1
Wirusowe zapalenie wątroby	TYP A	-	1
	TYP B	5	3
	TYP C	5	-
Krztusiec	2	1	3
Choroba meningokokowa	-	-	-
Kiła	-	-	1

W okresie **od 1 stycznia 2021r. do 31 grudnia 2021r.** wśród wyżej wymienionych jednostek chorobowych zarejestrowano wzrost zachorowań na:

- bakteryjne zakażenia jelitowe wywołane przez Clostridium difficile,
- wirusowe zakażenia jelitowe wywołane przez rotawirusy,
- gruźlicę,
- ospę wietrzną,
- zatrucia pokarmowe wywołane przez pałeczki Salmonella,
- wirusowe zapalenie wątroby typu B.

Odnotowano spadek zachorowań na:

- grypę,
- boreliozę,
- szkarlatynę.

Zatrucia i zakażenia pokarmowe

W 2021r. zaobserwowano wzrost zachorowań na wirusowe zakażenia jelitowe wywołane przez rotawirusy (w 2021r. – 21 zachorowania, w 2020r. - 10 zachorowań).

Odnotowano wzrost zachorowań na bakteryjne zatrucia i zakażenia pokarmowe, których najczęstszą przyczyną były bakterie z rodzaju Clostridium difficile (w 2021r. – 54 zachorowań, w 2020r.- 29 zachorowań). Znacznie spadła liczba zachorowań na biegunki i zapalenia żołądkowo-jelitowe o prawdopodobnie zakaźnym pochodzeniu (2021r.- brak zachorowań, w 2020r.- 2 zachorowania).

W roku 2021 zarejestrowano 13 przypadków (2020r.- 7 przypadków) zatruc pokarmowych wywołanych przez „niedurowe” pałeczki Salmonella. Przyczyną zakażenia były: spożycie surowych produktów, niewłaściwy proces przygotowania mogący prowadzić do wtórnego skażenia potraw i niewłaściwa obróbka termiczna.

Odnotowano 1 zbiorowe ognisko zatrucia pokarmowego wywołane przez pałeczki Salmonella (2020r. - 2 przypadki). Zatrucia te miały miejsce w środowisku domowym. Liczba osób narażonych w ognisku wynosiła 3.

Choroby wieku dziecięcego

Choroby wieku dziecięcego (ospa wietrzna, krztusiec, świnka, odra, różyczka) – liczba notowanych zachorowań cechuje się cykliczną zmiennością charakterystyczną dla chorób wieku dziecięcego. W 2021r. na terenie powiatu wieluńskiego w stosunku do roku poprzedniego zaobserwowano wzrost zachorowań na **ospę wietrzną** (w 2021r.- 171 zachorowań, w 2020r. - 124 zachorowania) oraz **krztusiec** (2021r.- 3 zachorowania, w 2020r. – 1 zachorowanie). Odnotowano spadek zachorowań na **szkarlatynę** (w 2021r.- 1 zachorowanie, w 2020r.- 2 zachorowania) oraz **świnke** (w 2021r.- brak zachorowania, w 2020 r.- 1 zachorowanie). Były to pojedyncze przypadki zachorowań i trudno je statystycznie porównywać. Zarówno w roku 2021 i 2020 nie odnotowano zachorowań na **różyczkę i odrę**.



Tabela przedstawiająca zachorowania na choroby wieku dziecięcego w latach 2019-2021

	2019		2020		2021	
	Liczba zachorowań	Współ. Zapadal.*	Liczba zachorowań	Współ. Zapadal.*	Liczba zachorowań	Współ. Zapadal.*
Ospa wietrzna	393	510,9	124	161	171	222
Świnka	3	3,9	1	1,3	0	-
Różyczka	0	-	0	-	0	-
Odra	0	-	0	-	0	-
Krztusiec	2	2,6	1	1,3	3	3,9

*Liczba nowych zachorowań/liczby mieszkańców powiatu x 100 000

Wirusowe zapalenie wątroby

Zakażenie przenoszone drogą pokarmową - WZW typ A.

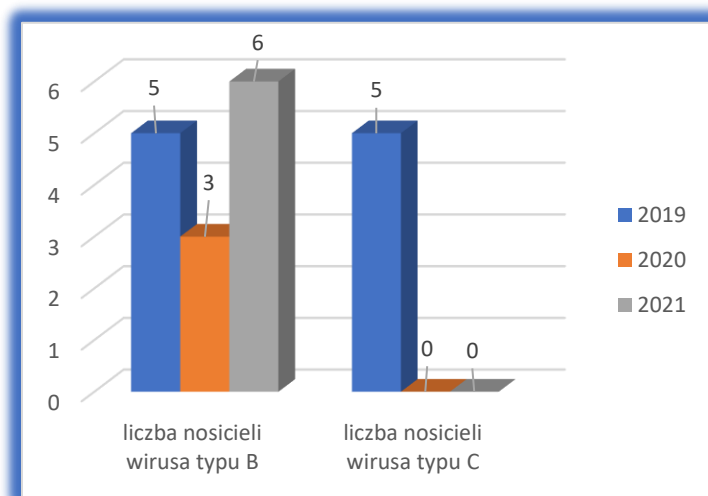
W 2021 roku w powiecie wieluńskim zarejestrowano jeden przypadek zachorowania na **wirusowe zapalenie wątroby typu A** (w 2020r.- 1 przypadek). Skutecznym sposobem zapobiegania zakażeniom WZW A jest stosowanie podstawowych zasad higieny szczególnie podczas przygotowywania posiłków, w tym częste mycie rąk, spożywanie potraw wyłącznie po obróbce termicznej (gotowanie, pieczenie, smażenie), unikanie spożywania niegotowanego mięsa, nie kupowanie żywności na ulicznych straganach i picie wyłącznie butelkowanej lub przegotowanej wody zwłaszcza podczas pobytu za granicą w krajach, gdzie te zakażenia często występują.



Zakażenia przenoszone naruszeniem ciągłości tkanek - WZW typ B i C.

Zaobserwowano wzrost zakażeń wywołanych przez **wirusa zapalenia wątroby typu B**. W 2021r. zgłoszono 6 przypadków zakażeń wzw typu B, a w 2020r. zarejestrowano 3 zakażenia wzw typu B. Zarówno w roku 2021 jak i 2020 nie zarejestrowano przypadków nosicielstwa wirusa wzw typu C.

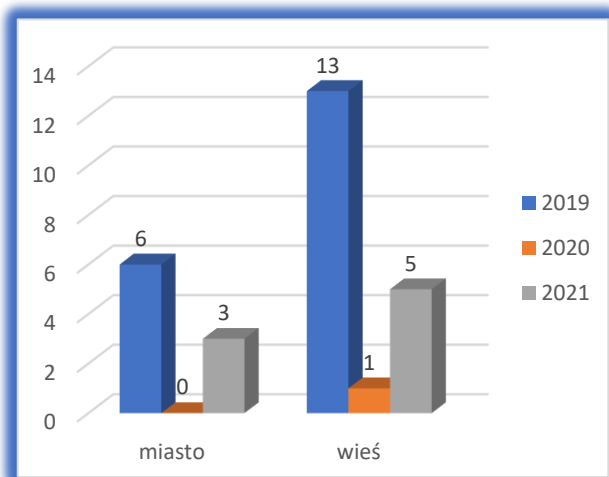
Nosiciele wirusa WZW typu B i C w latach 2019-2021



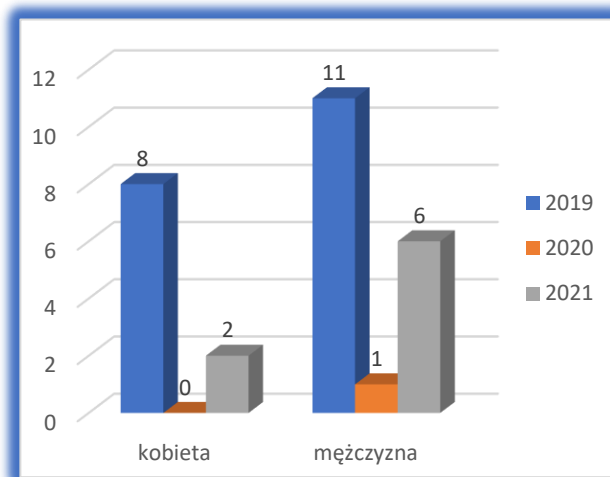
Gruźlica

W 2021 roku na terenie powiatu wieluńskiego zanotowano wzrost zachorowań na gruźlicę z 1 przypadku w 2020r. do 8 przypadków w roku 2021. Podobnie jak w latach ubiegłych dominowała gruźlica układu oddechowego. Swoistą metodą zapobiegania gruźlicy jest stosowanie szczepienia BCG, które zapobiega wystąpieniu u niemowląt ciężkich i śmiertelnych postaci klinicznych gruźlicy takich jak gruźlicze zapalenie opon mózgowo-rdzeniowych oraz gruźlica rozsiana (prosówka). Szczepienia te wykonywane są zgodnie z Programem Szczepień Ochronnych u noworodków w ciągu 24 godzin od urodzenia. Gruźlica jest objęta przez WHO celem eliminacyjnym, jakim jest osiągnięcie do roku 2050 liczby zachorowań nie przekraczającej 1 przypadku na 1 000 000 mieszkańców.

Zachorowania na gruźlicę wg miejsca zamieszkania w latach 2019-2021



Zachorowania na gruźlicę wg płci w latach 2019-2021



Grypa

W sezonie epidemicznym 2020/2021 (tj. od 01.09.2020 roku do 30.04.2021 roku) do PSSE w Wieluniu zgłoszono **3438 zachorowań i podejrzeń zachorowań na grypę** (tj. o 3509 mniej niż w sezonie poprzednim). W analogicznym okresie poprzedniego sezonu epidemicznego **zarejestrowano 6947 zachorowań**.

Początek epidemicznego wzrostu liczby zachorowań w omawianym sezonie przypadł na okres od 8 do 15 września 2020 roku, a szczyt zachorowań wystąpił w okresie od 5 do 15 października 2020 r., w którym zachorowały 392 osoby.

Powyższe dane pochodzą ze sprawozdań MZ-55 – meldunków o zachorowaniach i podejrzaniach zachorowań na grypę, które były sporządzane przez podmioty lecznicze z terenu powiatu wieluńskiego.

Jako przypadki zachorowań i podejrzeń zachorowań na grypę, rejestruje się zachorowania przebiegające pod postacią zespołów objawów klinicznych takich jak: zachorowania grypopodobne (ILI) lub ostre zakażenia górnych dróg oddechowych (ARI), zgodnie z definicjami przypadku przyjętymi dla celów nadzoru epidemiologicznego. Ponadto, stosownie do wymogów European Influenza Surveillance Network (EISN) oraz European Center for Disease Control and Prevention (ECDC), prowadzono zintegrowany program nadzoru epidemiologicznego z uwzględnieniem diagnostyki wirusologicznej pod nazwą **Sentinel**. W programie tym uczestniczył wybrany podmiot leczniczy z terenu powiatu wieluńskiego świadczący usługi medyczne w zakresie podstawowej opieki zdrowotnej. W ramach tego nadzoru w okresie od stycznia do maja 2021r. przesyłano dane epidemiologiczne do PSSE w Wieluniu dotyczące zachorowań na grypę i infekcje grypopodobne.

Inne choroby zakaźne

W 2021 r. nastąpił spadek zachorowań na **boreliozę** w stosunku do roku poprzedniego (2021 r. - 11 zachorowań, 2020r.- 40 zachorowań). Brak dostępnej szczepionki przeciwko boreliozie powoduje, że jedynym sposobem zapobiegania zachorowaniom jest stałe upowszechnianie wiedzy nt. tej choroby oraz edukacja społeczeństwa w zakresie stosowania środków ochronnych oraz właściwego postępowania w przypadku ukłucia przez kleszcz oraz edukacja w zakresie stosowania środków ochronnych (noszenie właściwej odzieży i obuwia, stosowanie repelentów).



W 2021r. na terenie powiatu wieluńskiego odnotowano jedno zachorowanie na **choroby przenoszone drogą płciową** tj. kiła (2020r.- brak zachorowań).

Zarówno w 2021r. jak i w 2020r. nie zarejestrowano zachorowań wywołanych przez **meningokoki**.

Odnotowano zachorowanie na **zapalenie opon mózgowych** (2021r. - 1 przypadek, 2020 r.- brak przypadków) oraz **zakażenie HIV** (2021r. - 1 przypadek, 2020 r.- brak przypadków).

Zwiększyła się liczba **pokąsań** ludzi przez zwierzęta (2021r.- 84 przypadki, w 2020r.- 73 przypadków). **Przypadki pokąsań przez zwierzęta znane były zgłaszane Inspekcji Weterynaryjnej w celu obserwacji zwierząt. Informacje zwrotne nie potwierdziły w żadnym z przypadków objawów wścieklizny u obserwowanych zwierząt.** W przypadku kiedy nie ustalono właściciela zwierzęcia, wówczas osoby pokąsane były kierowane do lekarza chorób zakaźnych celem kwalifikacji do szczepień przeciwko wściekliźnie.

Sytuację epidemiologiczną chorób zakaźnych w powiecie wieluńskim na przestrzeni kilku ostatnich lat należy uznać za stabilną.

Stan sanitarno- techniczny podmiotów wykonujących działalność leczniczą.

Dynamicznie zmieniająca się sytuacja epidemiologiczna zakażeń na świecie i w Polsce wirusem Sars-CoV-2 wymagała podejmowania i prowadzenia intensywnych działań w obszarze zdrowia publicznego, a co za tym idzie znaczne ograniczenie kontroli obiektów leczniczych na nadzorowanym terenie.



W roku 2021 pod nadzorem Państwowego Powiatowego Inspektora Sanitarnego w Wieluniu objętych było 145 podmiotów wykonujących działalność leczniczą w tym 2 szpitale (z czego 1 szpital realizujący świadczenia zdrowotne z zamiarem zakończenia ich udzielania w okresie nieprzekraczającym 24 godzin).

W nadzorowanych obiektach przeprowadzono łącznie 75 kontroli, w tym 32 w zakresie przestrzegania określonych ograniczeń, nakazów i zakazów w związku z wystąpieniem stanu epidemii zawartych w rozporządzeniu Rady Ministrów z dnia 6 maja 2021 roku w sprawie ustanowienia określonych ograniczeń, nakazów i zakazów w związku z wystąpieniem stanu epidemii (Dz. U. z 2021r. poz. 861 z późn. zm.)

W odpowiedzi na pandemię COVID-19, podmioty lecznicze wdrożyły nowe procedury, wytyczne i zalecenia dotyczące działań zapobiegawczych i ograniczających ryzyko zakażenia SARS-CoV-2 oraz strategii nadzoru nad zachorowaniami. Realizowano obowiązki wynikające z Rozporządzenia Rady Ministrów w sprawie ustanowienia określonych ograniczeń, nakazów i zakazów w związku z wystąpieniem stanu epidemii.

Podczas kontroli zaplanowanych wg harmonogramu na rok 2021r., w jednym przypadku stwierdzono nieprawidłowości w zakresie niewłaściwego stanu technicznego pomieszczeń podmiotu leczniczego, co odnotowano w protokole kontroli. Kontrola sprawdzająca wykazała wykonanie wydanych zaleceń we wskazanym terminie.

W 2021r. do Państwowego Powiatowego Inspektora Sanitarnego w Wieluniu wpłynęła jedna skarga na niewłaściwy stan higieniczno-sanitarny podmiotu leczniczego. Kontrola sprawdzająca nie wykazała nieprawidłowości wskazanych w skardze. Karania mandatowego nie stosowano.

Mimo trudnej sytuacji epidemiologicznej w SPZOZ w Wieluniu dokonano wielu istotnych usprawnień m.in. modernizacja stacji uzdatniania wody centralnej sterylizatorni oraz instalacja dwóch nowych przelotowych myjni-dezynfektor. Szpital doposażano w sprzęt oraz aparaturę medyczną m.in. ze Środków Funduszu Przeciwdziałania Covid-19.

Stan higieniczno-sanitarny oraz techniczny podmiotów wykonujących działalność leczniczą na terenie powiatu wieluńskiego ocenia się jako zadowalający. Zmiany zachodzące w podmiotach przyczyniają się do poprawy świadczonych usług a co za tym idzie do wzrostu bezpieczeństwa zdrowotnego mieszkańców.

Szczepienia ochronne

Na terenie powiatu wieluńskiego funkcjonuje 31 Punktów Szczepień, które realizują obowiązkowy program szczepień ochronnych. Powszechny obowiązek szczepień ochronnych dzieci i młodzieży dotyczy chorób zakaźnych takich jak: gruźlica, wirusowe zapalenie wątroby typu B, zakażenia wywołane przez rotawirusy, ostre nagminne porażenie dziecięce (poliomyelitis), inwazyjne zakażenie Haemophilus influenzae typu b, inwazyjne zakażenia Streptococcus pneumoniae, błonica, tężec, krztusiec, odra, nagminne zakażenie przyusznic (świnka), różyczka.

Przeprowadzone kontrole realizacji szczepień ochronnych w 2021r. wykazały, iż szczepienia realizowane są prawidłowo, zgodnie z Programem Szczepień Ochronnych na rok 2021, bez opóźnień z winy świadczeniodawcy. Występujące niedłgie opóźnienia w szczepieniach najczęściej wynikały z powodu przeciwwskazań lekarskich (ze względu na zły stan zdrowia dziecka). Ze względu na sytuację epidemiologiczną związaną z pandemią wywołaną przez wirusa SARS-CoV-2 mali pacjenci umawiani byli na szczepienia indywidualnie na konkretną godzinę, aby zmniejszyć ilość osób w przychodni.

W placówkach wykonujących szczepienia ochronne opracowane są procedury w zakresie zapobiegania zakażeniom i chorobom zakaźnym związane z udzielaniem świadczeń zdrowotnych. Zakłady opieki zdrowotnej prowadzą rejestry dzieci i młodzieży przybyłych i wypisanych z punktu szczepień, na podstawie których sporządzane są kwartalne sprawozdania z posiadanych przez świadczeniodawcę kart uodpornienia. Placówki rozliczają w systemie kwartalnym ilość zużytych szczepionek finansowanych z budżetu państwa, dystrybuowanych przez inspekcję sanitarną, a raz w roku przedkładają sprawozdanie z wykonanych szczepień ochronnych.

W ubiegłym roku wzrosła ilość rodziców kwestionujących zasadność stosowania szczepień ochronnych u dzieci – zwolenników tzw. „ruchów antyszczepionkowych”.

W 2021 r. do organów Państwowej Inspekcji Sanitarnej w powiecie wieluńskim zgłoszono informację o 14 osobach uchylających się od obowiązku szczepień ochronnych swoich dzieci (w 2020 r. – 0 rodziców/opiekunów dzieci).

W minionym roku zgłoszono 3 niepożądane odczyny poszczepienne (NOP) po szczepieniach PSO – w tym 1 łagodny oraz 2 poważne.



Stan sanitarny zakładów żywności, żywienia i produktów kosmetycznych



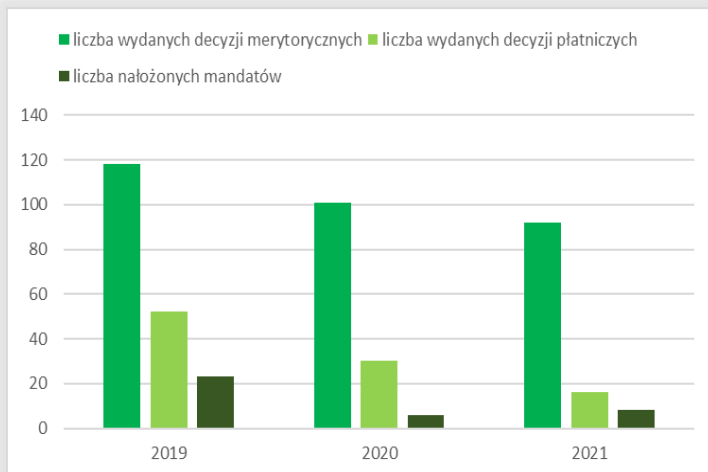
Ogólna ocena obiektów żywności i żywienia

W roku 2021 pod nadzorem Państwowej Inspekcji Sanitarnej na terenie powiatu wieluńskiego znajdowało się 1276 zakładów. Skontrolowano 403 obiekty, zatwierdzono 48 nowych zakładów. Ogółem przeprowadzono 476 kontroli sanitarnych, w tym 93 kontrole interwencyjne. Wydano 92 decyzje administracyjne, w tym 16 decyzji płatniczych. Winnych zaniedbań sanitarnych ukarano 8 mandatami na kwotę 2500 zł.

Karanie mandatowe stosowano m.in. ze względu na: nieprzestrzeganie bieżącej czystości, brudne urządzenia chłodnicze, nieprawidłowe przechowywanie żywności, w tym żywności wymagającej obniżonej temperatury przechowywania, wprowadzanie do obrotu żywności po terminach przydatności do spożycia/datach minimalnej trwałości, brak bieżących zapisów z zakresu GHP i systemu HACCP a w szczególności brak monitorowania i zapisów temperatur przechowywania w urządzeniach chłodniczych żywności łatwopsującej się, brak zapisów dotyczących identyfikacji odbiorców warzyw wyprodukowanych na etapie produkcji pierwotnej.

W jednym przypadku skierowano do ŁPWIS wnioski o nałożenie kary pieniężnej w związku z powiadomieniem o niezgodności zgłoszonym przez punkt kontaktowy RASFF/AAC Niemiec. Dotyczyło to nieprawidłowego znakowania produktu pn. "Kapusta kwaszona z marchewką".

Porównanie stanu sanitarnego w latach 2019-2021.



Decyzją ŁPWIS wymierzono solidarnie właścicielom karę pieniężną w wysokości 500,00zł.

W wyniku przeprowadzonej kontroli sprawdzającej w tym zakładzie stwierdzono, że zostały usunięte nieprawidłowości w zakresie znakowania środków spożywczych, w tym dotyczące produktu, wobec którego stwierdzono niezgodności dot. znakowania (wymieniono etykiety, dostosowano do obowiązujących przepisów z zakresu znakowania).

W ramach granicznej kontroli sanitarnej w 2021 roku przeprowadzono 14 kontroli, podczas których dokonano oceny 35 partii środków spożywczych.

Na podstawie kontroli dokumentacji, oględzin masy towarowej oraz badań organoleptycznych wydano 35 świadectw dla żywności spełniającej wymagania i dopuszczonej do obrotu. W związku z czynnościami kontrolnymi w ramach kontroli granicznej wydano 14 decyzji płatniczych.

W roku 2021 podejmowano również działania kontrolne w zakresie zapewnienia bezpieczeństwa produkcji pierwotnej pochodzenia roślinnego. Podczas kontroli sanitarnych zwracano szczególną uwagę na bezpieczeństwo żywności w obszarze owoców miękkich.

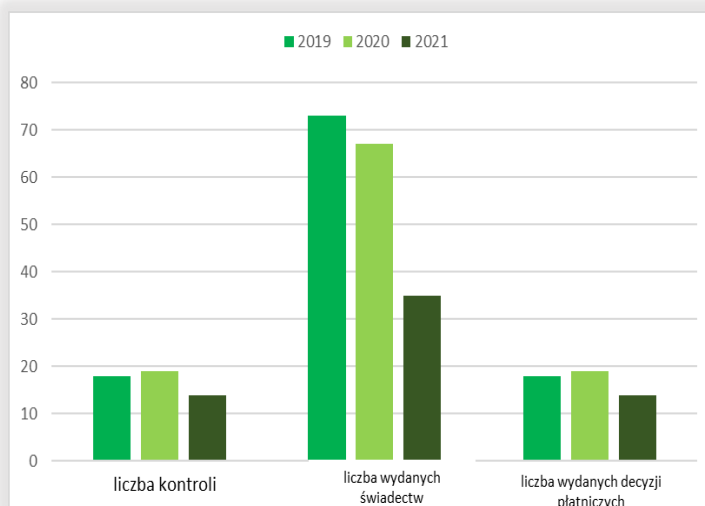
Przeprowadzono także kontrole z udziałem przedstawicieli Inspekcji Ochrony Środowiska oraz Inspekcji Ochrony Roślin i Nasiennictwa.

W jednym przypadku zakwestionowano próbkę produktu z uwagi na przekroczenie najwyższego dopuszczalnego poziomu pozostałości pestycydu – linuronu, wyprodukowanego w Gospodarstwie Rolnym, innych niezgodności w kontrolowanym obszarze nie stwierdzono.

W roku 2021 w związku z trwającą epidemią SARS-CoV-2 przeprowadzano kontrole w obiektach żywieniowych w zakresie przestrzegania ograniczeń, nakazów i zakazów. Kontrole takie przeprowadzano samodzielnie i również przy współudziale przedstawicieli Komendy Powiatowej Policji. W powyższym zakresie przeprowadzono ogółem 187 kontroli. W związku z obowiązującymi przepisami udzielano przedsiębiorcom wszelkich informacji dotyczących wytycznych i rekomendacji Głównego Inspektora Sanitarnego dla branży żywnościowo-żywieniowej, obiektów handlowych, w tym na targowisku miejskim oraz dla producentów rolnych.

Podczas prowadzonych kontroli urzędowych szczególną uwagę zwracano na właściwą jakość surowców, wyrobów gotowych, prawidłowość przechowywania żywności szczególnie łatwo psującej się, prawidłowość procesów technologicznych, właściwy stan sanitarny pomieszczeń i urządzeń, właściwe oznakowanie środków spożywczych w tym oznakowanie suplementów diety, żywności dla

Ocena jakości zdrowotnej przywożonej z zagranicy żywności w latach 2019-2021.



określonych grup oraz żywności wzbogacanej, funkcjonowanie systemu traceability (co oznacza - skąd otrzymano, dokąd przesłano – inaczej śledzenie drogi środka spożywczego), przestrzeganie zasad dobrej praktyki higienicznej, dobrej praktyki produkcyjnej i dobrej praktyki rolniczej oraz funkcjonowanie systemu HACCP (analiza zagrożeń i krytycznych punktów kontroli).

Stan sanitarny środków transportu żywności

Stan sanitarny środków transportu żywności ulega stałej poprawie. Zakłady produkujące żywność posiadają własne środki transportu, spełniające wymagania higieniczno-sanitarne do przewozu żywności, w dobrym stanie technicznym i przeznaczonymi wyłącznie do przewozu żywności, co stwierdzano w trakcie kontroli. Niektóre zakłady korzystają z usług specjalistycznych firm transportowych.

Jakość zdrowotna środków spożywczych

W roku 2021 pobierano do badań laboratoryjnych środki spożywcze wyprodukowane w nadzorowanych zakładach oraz z miejsc obrotu zlokalizowanych na terenie powiatu. Podstawą podejmowanych działań był w tym zakresie „Plan pobierania próbek badania żywności w ramach urzędowej kontroli i monitoringu na 2021r., wskazujący liczbę i kierunki badań żywności.

Ogółem zbadano 161 próbek środków spożywczych, z których 1 została zakwestionowana. Ponadto w dwóch przypadkach pobrano próbki do badań laboratoryjnych w związku z interwencją konsumentów kwestionujących niewłaściwą jakość środków spożywczych. Przeprowadzone badania laboratoryjne nie wykazały niezgodności.

Jakość zdrowotna środków spożywczych

Lata	Środki spożywcze razem		W tym					
			krajowe		importowane		UE	
	Próbki zbadane	Próbki zakwestio- nowane	Próbki zbadane	Próbki zakwestio- nowane	Próbki zbadane	Próbki zakwestio- nowane	Próbki zbadane	Próbki zakwestio- nowane
2019	206	0	198	0	2	0	6	0
2020	115	3	93	2	14	1	8	0
2021	161	1	139	1	9	0	13	0

W 2021r. w jednym przypadku zakwestionowano próbkę środka spożywczego ze względu na przekroczenie najwyższego dopuszczalnego poziomu pozostałości pestycydu – linuronu w badanej próbce selera korzeniowego. Zobowiązano producenta do podjęcia działań w celu wyeliminowania zanieczyszczenia.

Znakowanie środków spożywczych

Próbki pobierane do badań oceniane są m.in. w kierunku zgodności znakowania z obowiązującymi przepisami. W 2021r. oceniono 41 próbek środków spożywczych, których oznakowanie odpowiadało obowiązującym przepisom.

Nadzór nad obrotem grzybami i przetwórstwem grzybów

Na nadzorowanym terenie funkcjonuje zakład przetwórstwa leśnego, w którym odbywa się m.in. suszenie i konfekcjonowanie grzybów. W 2021 roku pobrano do badań laboratoryjnych próbki grzybów świeżych w kierunku skażeń promieniotwórczych. Nie stwierdzono niezgodności w badanym zakresie. W roku 2021 na terenie powiatu nie odnotowano przypadków zatrucia grzybami.

Interwencje

W 2021 roku zarejestrowano i rozpatrzone 13 interwencji od konsumentów. Interwencje dotyczyły: głównie niewłaściwych warunków higieniczno-sanitarnych w obiektach produkcji i obrotu środkami spożywczymi, wprowadzanie do obrotu żywności niewłaściwej jakości, wprowadzania do obrotu po upływie terminu przydatności do spożycia/daty minimalnej trwałości, niewłaściwej jakości posiłków przygotowywanych w zakładach żywienia zbiorowego zamkniętego.

Po przeprowadzeniu kontroli we wszystkich obiektach wskazanych przez konsumentów nie stwierdzono zasadności interwencji w 9 przypadkach, w 4 natomiast stwierdzono nieprawidłowości. Osoby odpowiedzialne za stwierdzone nieprawidłowości ukarano mandatami karnymi i wydano zalecenia do niezwłocznego usunięcia stwierdzonych uchybień. Kontrole sprawdzające w tych obiektach wykazały usunięcie uchybień sanitarno-higienicznych.

System Wczesnego Ostrzegania o Niebezpiecznej Żywności i Paszach – RASFF

System Wczesnego Ostrzegania o Niebezpiecznej Żywności i Paszach (ang. Rapid Alert System for Food and Feed, w skrócie RASFF) służy wymianie informacji pomiędzy organami urzędowej kontroli w Europie będącymi członkami tego systemu.

W 2021r. Sekcja NBŻŻ, otrzymując powiadomienia o wycofaniu produktu z rynku, zgodnie z procedurą funkcjonowania Systemu RASFF, podejmowała działania zgodnie z ustawowymi kompetencjami. Powiadomienia zgłaszane do RASFF dzielą się na alarmowe, informacyjne oraz powiadomienia o odrzuceniu na granicy.

W okresie od 01.01.2021 do 31.12.2021r. podejmowano działania w związku z otrzymanymi powiadomieniami o wycofaniu produktu z rynku.

Powiadomienia	Suma
Alarmowe	23
Informacyjne	12

Poniższe tabele zawierają dane dotyczące powiadomień, pogrupowane pod względem zagrożeń i kategorii produktów.

Powiadomienia RASFF pogrupowane ze względu na kategorie produktu.

	Kategorie produktów	Suma
1	Suplementy diety	7
2	Mięso i przetwory mięsne	4
3	Przetwory owocowe i warzywne	4
4	Przyprawy	2
5	Tłuszcze roślinne	2
6	Ryby i przetwory rybne	1
7	Przetwory zbożowo-mączne	2
8	Wyroby cukiernicze	1
9	Mleko i przetwory mleczne	2
10	Wody mineralne i napoje	2
11	Napoje alkoholowe	1
12	Orzechy	1
13	Materiały i wyroby do kontaktu z żywnością	6
	Suma końcowa	35

Powiadomienia RASFF pogrupowane ze względu na rodzaj zagrożenia.

Lp.	Zagrożenia	Suma
1	Salmonella	4
2	Wykrycie tlenu etylenu	9
3	Przekroczenie NDP pozostałości pestycydów	3
4	Wykrycie obecność enterotoksyn gronkowcowych	1
5	Stwierdzenie migracji pierwszorzędowych amin aromatycznych	3
6	Przekroczenie poziomu aflatoksyn B1 i sumy B1,B2,G1,G2 , deoksyniwalenolu	2
7	przekroczenie dopuszczalnego poziomu kadmu	1
8	stwierdzenie obecności ciał obcych	1
9	Przekroczenie maksymalnego poziomu stężenia glikolu propylenowego	1
10	stwierdzenie niedozwolonego ekstraktu z konopi włóknistych	1
11	Stwierdzenie niezadeklarowanej obecności substancji alergennej	2
12	Stwierdzenie Clostridium redukujących siarczyny	1
13	Stwierdzenie niedozwolonego użycia włókien bambusa w materiałach i wyrobach do kontaktu z żywnością z tworzyw sztucznych	3
14	przekroczenie dopuszczalnego poziomu estrów 3-MCPD	2
15	Stwierdzenie obecności niezadeklarowanej substancji sydenafilu w produkcie	1
	Suma końcowa	35

W miejscach dystrybucji zakwestionowanych produktów w systemie RASFF przeprowadzono kontrole weryfikujące obecność produktów niebezpiecznych w obrocie handlowym. W przypadku stwierdzenia w obrocie zakwestionowanych produktów podejmowano działania zgodnie z ustawowymi kompetencjami. W magazynach hurtowych prowadzących dalszą dystrybucję zakwestionowanych produktów ustalano listy odbiorców niebezpiecznych środków spożywczych i sprawdzano czy przedmiotowe produkty znajdują się w obrocie w obiektach wskazanych przez przedsiębiorców. W podziale zagrożeń na zagrożenia chemiczne, mikrobiologiczne i fizyczne, do najczęściej występujących rodzajów zagrożeń zgłaszanych do systemu RASFF w 2021 r. należały chemiczne zanieczyszczenia żywności.

Jakość zdrowotna materiałów i wyrobów przeznaczonych do kontaktu z żywnością oraz produktów kosmetycznych

Nadzór sanitarny nad materiałami i wyrobami przeznaczonymi do kontaktu z żywnością oraz produktami kosmetycznymi obejmuje zarówno sanitarno-higieniczne warunki produkcji, jak i bezpieczeństwo zdrowotne tych produktów. W 2021 roku pobrane do badań laboratoryjnych próbki materiałów i wyrobów przeznaczonych do kontaktu z żywnością oraz próbki produktów kosmetycznych spełniały obowiązujące wymagania.

Ocena sposobu żywienia

Żywnie zbiorowe zamknięte jest szczególnie istotnym elementem podstawowej formy wyżywienia dla określonych środowisk (pacjentów szpitali, dzieci w szkołach i przedszkolach, pensjonariuszy domów dla ludzi starszych, itp.).

Warunki produkcji i obrotu regulują obowiązujące przepisy prawa żywnościowego. Zasady racjonalnego żywienia oraz zalecane racje pokarmowe dla różnych grup ludności zostały opracowane przez Instytut Żywności i Żywienia. Przy planowaniu i realizacji żywienia zbiorowego wskazane jest posługiwanie się modelowymi racjami pokarmowymi, w których podane są ilości poszczególnych grup produktów spożywczych.

W części nadzorowanych obiektów żywnie prowadzone jest w systemie cateringowym tj. blok żywienia w szpitalu, dwie stołówki szkolne, siedem stołówek w przedszkolach. Podczas przeprowadzonych urzędowych kontroli w 17 stołówkach szkolnych oraz w 26 stołówkach w przedszkolach oceniono jadłospisy dekadowe pod kątem przestrzegania wymagań określonych w rozporządzeniu Ministra Zdrowia z dnia 26 lipca 2016 r. w sprawie grup środków spożywczych przeznaczonych do sprzedaży dzieciom i młodzieży w jednostkach systemu oświaty oraz wymagań, jakie muszą spełnić środki spożywcze stosowane w ramach żywienia zbiorowego dzieci i młodzieży w tych jednostkach (Dz.U. z 2016 r. poz. 1154). W skontrolowanych placówkach nie stwierdzano nieprawidłowości, wdrożono i przestrzegano przepisy ww. rozporządzenia, środki spożywcze stosowane w żywieniu zbiorowym dzieci dobierane były prawidłowo, spełniały wymagania określone w ww. rozporządzeniu.

Dwukrotnie dokonano oceny żywienia pacjentów szpitala. Oceny te przeprowadzono w oparciu o Arkusz oceny dekadowej jadłospisów.

W przygotowywanych posiłkach nie uwzględniano roślin strączkowych suchych, produktów zbożowych z pełnego przemiału oraz tłuszczów roślinnych bogatych w kwasy jednonienasycone. W niektórych głównych posiłkach brakowało białka. Z uzyskanej wg arkusza punktacji wynikało, że sposób żywienia wymaga poprawy. W związku z powyższym zalecono dokonać poprawy stanu żywienia pacjentów szpitala.

Firma dostarczająca posiłki do szpitala podjęła stosowne działania, o czym poinformowała Państwowego Powiatowego Inspektora Sanitarnego w Wieluniu.

Podsumowanie

Wdrożenie i przestrzeganie procedur opartych na zasadach HACCP wraz z zastosowaniem dobrej praktyki higienicznej (GHP), dobrej praktyki produkcyjnej (GMP) a także dobrej praktyki rolniczej (GAP) pomaga przedsiębiorcom w osiągnięciu wyższego standardu bezpieczeństwa żywności. Stwierdzone podczas urzędowej kontroli żywności niezgodności były usuwane niezwłocznie i skutecznie eliminowane przy pomocy opracowanych procedur, co potwierdziły kontrole sprawdzające. W roku sprawozdawczym w jednym przypadku zakwestionowano pobraną do badań próbkę z uwagi na przekroczenie najwyższego dopuszczalnego poziomu pozostałości pestycydu – linuronu, natomiast pobrane do badań laboratoryjnych pozostałe próbki żywności w kierunku mikrobiologicznym jak i innych parametrów fizyko-chemicznych oraz cech organoleptycznych, zanieczyszczeń biologicznych i fizycznych nie wykazały niezgodności.



Zapobiegawczy nadzór sanitarny



Ustawowe działania i obowiązki w zakresie Zapobiegawczego Nadzoru Sanitarnego realizowano poprzez:

- opiniowanie projektów miejscowych planów zagospodarowania przestrzennego oraz projektów studium uwarunkowań i kierunków zagospodarowania gmin, w ramach strategicznej oceny oddziaływania na środowisko,
- wydawanie opinii co do potrzeby przeprowadzenia oceny oddziaływania na środowisko przedsięwzięć mogących potencjalnie znacząco oddziaływać na środowisko,
- wydawanie opinii o środowiskowych uwarunkowaniach realizacji przedsięwzięć mogących znacząco oddziaływać na środowisko,
- uzgadnianie w zakresie higienicznym i zdrowotnym dokumentacji projektowej planowanych obiektów budowlanych,
- zajmowanie stanowiska co do zgodności wykonania obiektu budowlanego z zatwierdzonym projektem budowlanym i warunkami pozwolenia na budowę, w zakresie wymagań higienicznych i zdrowotnych,
- wydawanie opinii o obiektach zrealizowanych w oparciu o projekty nie wymagające uzyskania zatwierdzenia w decyzji pozwolenie na budowę i nie wymagających uzyskania decyzji o dopuszczeniu do użytkowania, na wniosek zainteresowanych podmiotów.

Opinie co do potrzeby przeprowadzenia oceny oddziaływania na środowisko wydawano w oparciu o wnikliwą analizę informacji o planowanych przedsięwzięciach przedstawianych w kartach informacyjnych, w szczególności analizowano rodzaj, skalę, usytuowanie, przedstawioną technologię, rodzaj i wielkość emisji zanieczyszczeń, przedstawione rozwiązania techniczne i organizacyjne mające na celu ochronę zdrowia ludzi. Opinie dotyczyły w większości przedsięwzięć, polegających na budowie: farm fotowoltaicznych. Pozostałe przedsięwzięcia dotyczyły rozbudowy dróg, obiektów magazynowych, stacji paliw, punktu skupu złomu, hali magazynowych, budowy kontenerowej oczyszczalni ścieków.

W przypadku dokumentów planistycznych, opinie wydawano w oparciu o prognozy oddziaływania na środowisko sporządzone przez autorów spełniających wymagania określone przepisami ustawy o udostępnianiu informacji o środowisku, których zakres i stopień szczegółowości został wcześniej uzgodniony z PPIS w Wieluniu.

Kontrolę zgodności wykonania obiektów budowlanych, w zakresie wymagań higienicznych i zdrowotnych, dokonywano w oparciu o oględziny wybudowanych obiektów, zatwierdzone przez Starostę Wieluńskiego projekty budowlane oraz w oparciu o stosowne dokumenty, potwierdzające spełnienie założeń projektowych w zakresie wymiany powietrza, jakości wody, zastosowanych materiałów budowlanych, szczelności instalacji wodociągowej i kanalizacyjnej. W przypadku braków dokumentów kierowano stosowne pisma lub wezwania o uzupełnienie braków dokumentów. W 2021r. obiekty budowlane, o których zakończeniu budowy i zamiarze przystąpienia do użytkowania został zawiadomiony PPIS w Wieluniu zrealizowane zostały, w zakresie higienicznym i zdrowotnym, zgodnie z zatwierdzonymi projektami budowlanymi lub ze zmianami nieistotnie odstępującymi od tych projektów budowlanych, które to zmiany potwierdzone były przez projektantów, a w razie potrzeby także przez inspektora nadzoru inwestorskiego. W 2021 r. nie wstąpiła konieczność zgłoszenia sprzeciwu przeciwko uruchomieniu nowo wybudowanego obiektu budowlanego. W przypadku obiektów budowlanych niewymagających decyzji o pozwoleniu na budowę i niewymagających uzyskania decyzji o dopuszczeniu do użytkowania, opinie wydawane były na podstawie przeprowadzonych oględzin i przedłożonych dokumentów, w tym projektów uzgodnionych z rzeczoznawcą do spraw sanitarnohigienicznych.

Państwowy Powiatowy Inspektor Sanitarny w Wieluniu łącznie zajął **114 stanowisk, w tym wydał:**

I. W ramach oceny oddziaływania na środowisko przedsięwzięć mogących znacząco oddziaływać na środowisko wydano:	
Opinie co do potrzeby przeprowadzenia oceny oddziaływania na środowisko i co do zakresu ewentualnego raportu oddziaływania na środowisko planowanych przedsięwzięć, mogących potencjalnie znacząco oddziaływać na środowisko:	34
<u>w tym</u> opinii o potrzebie przeprowadzenia oceny oddziaływania na środowisko:	0
Opinie o warunkach realizacji przedsięwzięć mogących znacząco oddziaływać na środowisko:	2
<u>w tym</u> negatywnych:	1
II. W ramach strategicznej oceny oddziaływania na środowisko projektów studium uwarunkowań i kierunków zagospodarowania przestrzennego gminy i projektów miejscowych planów zagospodarowania przestrzennego gminy:	
Uzgodniono zakres i stopień szczegółowości informacji wymaganych w prognozie oddziaływania na środowisko:	9
Uzgodniono odstąpienie od przeprowadzenia strategicznej oceny oddziaływania na środowisko:	1
Wydano opinie o projektach miejscowych planów zagospodarowania przestrzennego:	9
<u>w tym</u> negatywnych:	1
Opinie o projektach studium uwarunkowań i kierunków zagospodarowania przestrzennego:	0

III. W ramach udziału w dopuszczeniu do użytkowania obiektów budowlanych:	
Dokonano kontroli i zajęto stanowisko co do zgodności co do zgodności wykonania obiektu budowlanego z zatwierdzonym projektem budowlanym:	23
Kontrole w czasie budowy:	1
IV. Inne sprawy:	
Wydano opinie o obiektach budowlanych zrealizowanych w oparciu o projekty budowlane niewymagające zatwierdzenia w decyzji pozwolenie na budowę i niewymagających uzyskania decyzji o dopuszczeniu do użytkowania:	1
Wystosowano pisma i wezwania o uzupełnienie braków dokumentów oraz pisma dotyczące wymagań higienicznych i zdrowotnych dla różnego rodzaju działalności, na wniosek zainteresowanych stron, łącznie w ilości:	34



Stan sanitarny wybranych obiektów



Kontrole przeprowadzono w 172 obiektach użyteczności publicznej, spośród 447 ujętych w ewidencji. Kontrolami objęte były: pływalnie kryte i odkryte, placówki zapewniające całodobową opiekę, obiekty, w których świadczone są usługi hotelarskie, motele, hotele, zakłady fryzjerskie, kosmetyczne, tatuażu, zakłady odnowy biologicznej, inne zakłady, w których są świadczone łącznie więcej niż jedna z usług, dworzec autobusowy, tereny rekreacyjne i inne obiekty takie jak ustępy publiczne. Stan sanitarno-higieniczny i techniczny poszczególnych grup obiektów jest zadowalający w zakresie obowiązujących przepisów sanitarnych.



Pływalnie kryte i odkryte

W ewidencji roku sprawozdawczego są ujęte 3 pływalnie odkryte i 1 pływalnia kryta. W okresie sezonu wypoczynkowego czynne były wszystkie pływalnie, które były skontrolowane. W obiektach tych podejmowano kompleksowe działania, które były dostosowywane do obowiązującego stanu prawnego i epidemicznego minimalizujące ryzyko zakażenia użytkowników i pracowników.

W okresie roku sprawozdawczego w Pływalni Krytej w Wieluniu w trakcie trwania przerwy wakacyjnej przeprowadzono prace remontowe.

Stan sanitarno-higieniczny tych obiektów nie budził zastrzeżeń. Jakość wody prowadzona przez zarządzających pływalniami oraz przez inspekcję sanitarną odpowiadała wymaganiom obowiązującego rozporządzenia.

Domy Pomocy Społecznej

Nadzorem objęty jest **jeden** Dom pomocy Społecznej i w roku sprawozdawczym był skontrolowany. W tym obiekcie wprowadzono kompleksowe działania dostosowane do istniejącego stanu epidemicznego minimalizujące ryzyko zakażeń wśród pensjonariuszy i pracowników.

Obiekt ten zapewnia całodobową opiekę pielęgnacyjno-opiekuńczą osób przewlekle psychicznie chorych. Jest przystosowany dla osób niepełnosprawnych. Dysponuje jednostkami mieszkalnymi z zespołami higieniczno – sanitarnymi wyposażonymi w wentylację mechaniczną, gabinetem lekarskim i pielęgniarstwowym, pomieszczeniem „pro-morte”, kaplicą, gabinetem fryzjersko-kosmetycznym, salami terapii zajęciowej i pobytu dziennego, kuchenkami pomocniczymi, jadalnią, kuchnią, pralnią i szwalnią. Dodatkowo posiada pomieszczenia do prowadzenia rehabilitacji. Pomieszczenia tych obiektów utrzymane są w dobrym stanie higieniczno-sanitarnym i technicznym. Gospodarka wodno-ściekowa, postępowanie z odpadami komunalnymi i medycznymi oraz postępowanie z bielizną (pranie i przechowywanie) nie budziła zastrzeżeń.

Inne jednostki organizacyjne pomocy społecznej

Pod nadzorem posiadamy **5** jednostek organizacyjnych pomocy społecznej, które w roku sprawozdawczym nie były kontrolowane.

Placówki zapewniające całodobową opiekę

Nadzorem objęte są **2** Domy Seniora i w roku sprawozdawczym były skontrolowane. W tych obiektach wprowadzono kompleksowe działania dostosowane do istniejącego stanu epidemicznego, by zminimalizować ryzyko zakażenia mieszkańców tych obiektów i pracowników. Zapewniają one całodobową opiekę pielęgnacyjno-opiekuńczą osób starszych, niepełnosprawnych i przewlekle chorych. Obiekty są przystosowane dla osób niepełnosprawnych. Dysponują jednostkami mieszkalnymi z zespołami higieniczno - sanitarnymi,

wyposażonymi w wentylację mechaniczną, pomieszczeniem „pro-morte” oraz pomieszczeniami do prowadzenia terapii zajęciowych, gabinetem pielęgniarstwowym, salą pobytu dziennego i terapii zajęciowej oraz jadalnią, kuchnią i pralnią. Dom Seniora w Załęczu Małym dodatkowo posiada pomieszczenia do prowadzenia rehabilitacji i fizjoterapii. Pomieszczenia tych obiektów utrzymane są w dobrym stanie higieniczno-sanitarnym i technicznym. Gospodarka wodno-ściekowa, postępowanie z odpadami komunalnymi i medycznymi oraz postępowanie z bielizną (pranie i przechowywanie) nie budziła zastrzeżeń.



Hotele, motele, inne obiekty, w których świadczone są usługi hotelarskie



W ewidencji ujętych jest **29** takich obiektów. W roku sprawozdawczym skontrolowano **7** obiektów. Przy ocenie stanu sanitarnego tych obiektów uwzględniana była gospodarka wodno-ściekowa, postępowanie z odpadami komunalnymi, sprawność wentylacji i klimatyzacji, postępowanie z bielizną (pranie i przechowywanie) oraz stan sanitarno-techniczny tych obiektów.

Stan sanitarny nie budził zastrzeżeń. Właściciele tych obiektów sprawują stałą kontrolę nad systemami ciepłej wody poprzez opracowane i wdrożone procedury kontrolne

temperatury wody ciepłej podawanej do instalacji wewnętrznej. W okresie trwania epidemii wprowadzone zostały działania dostosowane do stanu epidemicznego, by zminimalizować ryzyko zakażenia użytkowników i pracowników. Obsługa i użytkownicy obiektu stosowali się do określonych ograniczeń, nakazów i zakazów obowiązujących w danym okresie epidemii rozporządzeń.

Zakłady fryzjerskie, kosmetyczne, tatuażu, odnowy biologicznej oraz inne zakłady, w których są świadczone łącznie więcej niż jedna z usług (fryzjerskie, kosmetyczne, tatuażu, odnowy biologicznej).



Nadzorem jest objętych **170** zakładów. W związku z wystąpieniem stanu epidemii przeprowadzono w tych obiektach tylko **103** kontrole. Obiekty te wyposażone są w nowoczesny sprzęt z szerokim zakresem wykonywanych usług. Gabinety kosmetyczne wykonują zabiegi wymagające specjalistycznej wiedzy z zakresu medycyny estetycznej. Narzędzia używane w czasie świadczenia usług, naruszające lub mogące naruszać ciągłość tkanek oraz przedmioty nienaruszające ciągłość tkanek, mające kontakt ze skórą traktowane są ze szczególną uwagą, zachowując były istotne elementy higieny.

Większość tych zakładów posiada zawarte umowy z podmiotami wykonującymi działalność leczniczą na wykonywanie sterylizacji parowej. Nieliczne z nich wyposażone są we własne autoklawy. Właściciele tych urządzeń zobowiązani są do kontroli procesów sterylizacji. Wszystkie obiekty posiadają procedurę zapewniającą ochronę przed zakażeniami oraz chorobami zakaźnymi, regulującą sposób postępowania przy wykonywaniu czynności, w trakcie których dochodzi do naruszenia ciągłości tkanek ludzkich, zasady stosowania sprzętu poddawanego sterylizacji oraz sposoby przeprowadzania dezynfekcji skóry i błon śluzowych oraz dekontaminacji pomieszczeń i urządzeń przy świadczeniu usług. Warunki wykonywania usług w tych obiektach oceniamy pozytywnie. W okresie nadal trwającego stanu epidemii obsługa i użytkownicy obiektów stosowali się do określonych ograniczeń, nakazów i zakazów obowiązującego w danym okresie epidemii rozporządzenia.

Dworzec autobusowy i środki transportu



Nadzorem objęty jest **1** dworzec skontrolowany w 2021 r. Zakres kontroli obejmował gospodarkę wodno-ściekową, postępowanie z odpadami, stan sanitarno-techniczny obiektu i urządzeń oraz węzłów sanitarnych. Nieprawidłowości w tym zakresie nie stwierdzono. Obsługa i użytkownicy obiektu stosowali się do określonych ograniczeń, nakazów i zakazów obowiązującego rozporządzenia ze względu na nadal trwający stan epidemii.

Tereny rekreacyjne

W ewidencji posiadamy **77** piaskownic na terenie miasta i powiatu. W trakcie roku sprawozdawczego nie były kontrolowane.

Cmentarze

W ewidencji posiadamy **41** takich obiektów, skontrolowano **39**. Stan sanitarno - higieniczny nie budził zastrzeżeń. Nadzorowano ekshumacje zwłok i szczątków ludzkich, aby były zachowane wszelkie środki ostrożności, ograniczenia i zasady wynikające z obowiązującego rozporządzenia Ministra Zdrowia w sprawie postępowania ze zwłokami i szczątkami ludzkimi. Wydano **27** pozytywnych pod względem sanitarno-epidemiologicznym decyzji zezwalających na ekshumację szczątków.



Inne obiekty



W ewidencji ujętych jest **115** takich obiektów, a są to: apteki, sklepy zielarskie, domy kultury, stadiony, kino, pralnia, targowisko, hala sportowa, lodowisko, dyskoteka, przystanek PKP, laboratorium oczyszczalni ścieków i wody, stacje paliw, usługi transportowe, zakłady pogrzebowe, pomieszczenia do przechowywania zwłok. Kontrolami objęto nie wszystkie obiekty, skontrolowano ich **13**. Stan sanitarno-techniczny tych obiektów nie budził zastrzeżeń. W okresie trwania epidemii wprowadzone zostały działania dostosowane do stanu epidemicznego minimalizujące ryzyko zakażenia użytkowników i pracowników. Obsługa

i użytkownicy obiektu stosowali się do określonych ograniczeń, nakazów i zakazów obowiązującego rozporządzenia.

Ustępy publiczne

Nadzorem sanitarnym objęte były 2 ustępy publiczne, które zostały skontrolowane. Stan sanitarno - techniczny nie budził zastrzeżeń. Każdy z nich zapewnia dostateczną ilość bieżącej ciepłej i zimnej wody, mydło w płynie, ręczniki jednorazowego użycia oraz środki dezynfekcyjne. Tylko szalet przy dworcu PKS-u jest dostosowany do potrzeb osób niepełnosprawnych, posiada wydzielone miejsce do przewijania małych dzieci. W okresie trwającej epidemii obsługa i użytkownicy obiektu stosowali się do określonych ograniczeń, nakazów i zakazów obowiązującego rozporządzenia, minimalizując ryzyko zakażenia. Stan higieniczno-sanitarny i techniczny nie budził zastrzeżeń.

Stan sanitarny środków transportu

W okresie roku sprawozdawczego skontrolowano 9 autobusów komunikacji publicznej. Stan sanitarno-higieniczny i techniczny nie budził zastrzeżeń.

Interwencje

W 2021r. wpłynęło od ludności naszego powiatu 26 interwencji, z których 3 odesłano do właściwego organu, natomiast 23 rozpatrzono i załatwiono.

Interwencje dotyczyły:

- niestosowanie się do określonych ograniczeń, nakazów i zakazów obowiązującego rozporządzenia podczas obrzędów liturgicznych w kościołach i sklepach,
- niestosowanie się do określonych ograniczeń, nakazów i zakazów obowiązującego rozporządzenia przez uczestników sesji (radnych i burmistrza),
- obecności pluskiew w lokalu nieruchomości,
- niestosowanie się do określonych ograniczeń, nakazów i zakazów obowiązującego rozporządzenia podczas trwania Wieluńskiego Dance,
- złej jakości wody do spożycia,
- niestosowanie się do określonych ograniczeń, nakazów i zakazów obowiązującego rozporządzenia w autobusach podmiejskich oraz złego stanu sanitarnego,
- spalania śmieci i związanych z tym uciążliwości w sąsiadującej posesji,
- ujawnienia przez pracowników KPP beczek z substancją niewiadomego pochodzenia na terenie lasu w miejscowości Okalew gm. Ostrówek.

Podsumowanie

Stan ogólny obiektów użyteczności publicznej należy uznać za dobry. W okresie nadal trwającej epidemii we wszystkich obiektach obsługa i użytkownicy obiektu stosowali się do określonych ograniczeń, nakazów i zakazów obowiązujących w danym okresie epidemii rozporządzeń.



Nadzór nad warunkami sanitarno-higienicznymi środowiska pracy i chemikaliami



Głównymi kierunkami działań Higieny Pracy była ochrona zdrowia pracowników przed niekorzystnym wpływem czynników szkodliwych występujących w środowisku pracy oraz realizacja zadań w zakresie przestrzegania zakazu wytwarzania i wprowadzania do obrotu środków zastępczych lub nowych substancji psychoaktywnych, ograniczanie zagrożeń zdrowia publicznego stwarzanych przez środki zastępcze i nowe substancje psychoaktywne.

Bieżący nadzór sanitarny obejmował kontrolę przestrzegania przepisów m.in. z zakresu bezpieczeństwa i higieny pracy w zakładach pracy, wykonywania badań i pomiarów czynników szkodliwych dla zdrowia w środowisku pracy, przeprowadzania profilaktycznych badań lekarskich, występowania substancji chemicznych, ich mieszanin, czynników lub procesów technologicznych o działaniu rakotwórczym lub mutagennym w środowisku pracy, występowania szkodliwych czynników biologicznych w środowisku pracy, produktów biobójczych, detergentów oraz prekursorów narkotyków kategorii 2 i 3 oraz nadzór dotyczący przygotowania pracodawców pod kątem przestrzegania przepisów i zasad bezpieczeństwa i higieny pracy podczas prac związanych z usuwaniem bądź zabezpieczaniem wyrobów zawierających azbest.

W 2021 roku objęto nadzorem 280 zakłady pracy, które zatrudniały ogółem 8975 pracowników. W stosunku do 2020 roku liczba podmiotów gospodarczych pozostających w ewidencji zwiększyła się o 6.

Największą grupę nadzorowanych przedsiębiorstw stanowiły małe zakłady, zatrudniające do 9 pracowników oraz zatrudniające od 10 do 49 pracowników.

Dominującą ilość podmiotów gospodarczych działających na terenie naszego powiatu stanowią zakłady produkcji rolno-spożywczej, odzieżowej, drzewnej, meblarskiej, wyrobów metalowych oraz placówki handlu hurtowego i detalicznego. Funkcjonują również obiekty wprowadzające do obrotu środki ochrony roślin, produkty biobójcze oraz substancje chemiczne i ich mieszaniny.

Pracownicy zatrudnieni w zakładach pracy narażeni są na działanie czynników szkodliwych dla zdrowia w środowisku pracy (hałas, drgań mechanicznych, pyłów, czynników chemicznych i biologicznych oraz czynników uciążliwych (mikroklimatu gorącego).

Zakłady pracy objęte ewidencją według liczby zatrudnionych w powiecie wieluńskim, w 2021 r.

	Zakłady zatrudniające do 9 osób	Zakłady zatrudniające do 10 do 49 osób	Zakłady zatrudniające do 50 do 249 osób	Zakłady zatrudniające od 250 do 9 osób
Liczba zakładów w	157	93	24	6
Odsetek	56,07%	33,22%	8,58%	2,14%

Struktura zakładów pracy w ewidencji PSSE w 2021r. w zależności od liczby zatrudnionych pracowników



W 2021 roku skontrolowano 61 zakładów pracy, w których przeprowadzono łącznie 72 kontrole. Skontrolowano warunki pracy 4925 zatrudnionych pracowników.

Ocena higienicznych warunków pracy została dokonana w oparciu o wyniki badań i pomiarów czynników szkodliwych dla zdrowia w środowisku pracy.

W związku ze stwierdzonymi nieprawidłowościami podczas kontroli, prowadzono postępowania administracyjne, w wyniku których wydano 21 decyzji administracyjnych.

Decyzje administracyjne dotyczyły:

- 7 decyzji dotyczących przeprowadzenia badań i pomiarów czynników szkodliwych występujących w środowisku pracy,
- 1 decyzja dotycząca zapewnienia właściwych pod względem higienicznosanitarnym warunków pracy w hali produkcyjnej poprzez:
 - zorganizowanie i urządzenie pomieszczeń higienicznosanitarnych,
 - doprowadzenie do właściwego stanu sanitarnohigienicznego wraz ze stanem technicznym posadzek oraz oszklonych ścian,
 - zapewnienie skutecznej wentylacji pomieszczeń hali,
- 1 decyzja dotycząca:
 - przeprowadzenia badań i pomiarów czynników szkodliwych,
 - zaprowadzenia rejestrów czynników szkodliwych dla zdrowia występujących na stanowiskach pracy,
 - zaprowadzenia kart badań i pomiarów czynników szkodliwych dla zdrowia występującego na stanowiskach pracy,

- 1 decyzja dotycząca zapewnienia właściwych pod względem higienicznosanitarnym warunków pracy w hali produkcyjnej przy poprzez zorganizowanie i urządzenie pomieszczeń higienicznosanitarnych oraz zapewnienie skutecznej wentylacji pomieszczeń hali,
- 1 decyzja dotycząca zorganizowania i urządzenia pomieszczeń higienicznosanitarnych dla pracowników
- 3 decyzje dotyczące obniżenia poziomu ekspozycji na hałas na stanowiskach pracy.

Pracownicy pracujący w warunkach, w których stwierdzono przekroczenie NDN, są wyposażeni w środki ochrony indywidualnej (atestowane ochronniki słuchu).

Ponadto wydano:

- 5 decyzji przedłużających termin wykonania obowiązku,
- 2 decyzje uchylające, dotyczące:
 - zapewnienia właściwych pod względem higienicznosanitarnym warunków pracy w hali produkcyjnej,
 - obniżenia poziomu ekspozycji na hałas odniesiony do 8 godzinowego, dobowego wymiaru czasu pracy i odpowiadającej mu ekspozycji dziennej, występujący w hali produkcyjnej.

Wydano 19 decyzji dotyczących obciążenia opłatą za czynności kontrolne przeprowadzone w zakładach, w wyniku których stwierdzono naruszenie wymagań higieniczno – zdrowotnych.

W roku 2021 na terenie powiatu wieluńskiego funkcjonowały 84 podmioty gospodarcze stosujące substancje chemiczne i ich mieszaniny (dalsi użytkownicy), 7 podmiotów gospodarczych wprowadzających do obrotu substancje i ich mieszaniny (dystrybutorzy) oraz 1 producent.

W ramach nadzoru nad substancjami i preparatami chemicznymi przeprowadzono 25 kontroli sanitarnych, z których żadna nie wykazała uchybień.

Przeprowadzono 11 kontroli sanitarnych w zakładach, w których pracownicy narażeni są na czynniki rakotwórcze:

- fenoloftaleina (zakład zajmujący się produkcją wyrobów mleczarskich, zakład zajmujący się produkcją i przesyłem ciepła oraz zakład zajmujący się produkcją oleju do celów technicznych,
- pył drewna (zakład stolarski, zakład tartaczny),
- krzemionka krystaliczna (zakład zajmujący się produkcją maszyn),
- olejów mineralnych użytych wcześniej w silnikach spalinowych wewnętrznego spalania (zakład świadczący usługi w zakresie transportu osób),
- spaliny emitowane z silników Diesla (zakład świadczący usługi w zakresie transportu osób).

Kontrole te nie wykazały uchybień.

Przeprowadzono 16 kontroli w zakładach pracy, w których występują szkodliwe czynniki biologiczne. W skontrolowanych zakładach istnieje prawdopodobieństwo występowania szkodliwych czynników biologicznych zaliczanych do 2 i 3 grupy zagrożenia. W wyniku przeprowadzonych kontroli nie stwierdzono uchybień. Skontrolowano warunki pracy 190 pracowników.

W roku 2021 wpłynęło 5 interwencji, które dotyczyły:

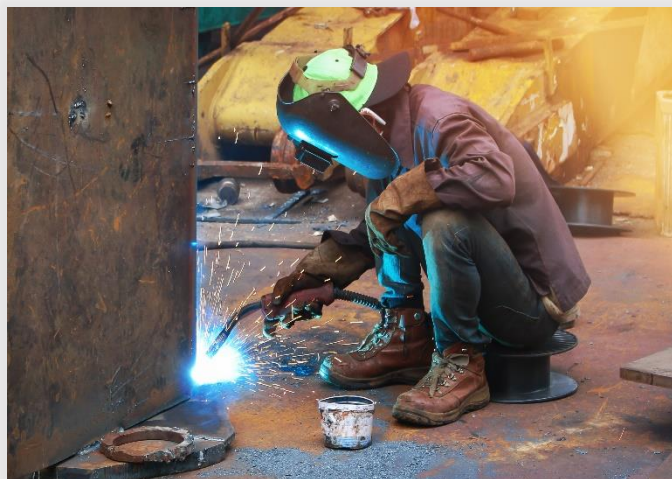
- niezachowania właściwych standardów higienicznych w szatni, podczas wchodzenia pracowników do pracy. Uzyskano informację, że w zakładzie wprowadzono rotację przyścia pracowników do pracy. Wprowadzono rotacyjne przebywanie pracowników w szatni (ustalono godziny przebywania w szatni). Dostawiono 2 dodatkowe kontenery z przeznaczeniem na szatnie dla pracowników, do czasu rozbudowy pomieszczeń socjalnych,
- zadymienia w hali produkcyjnej i pomieszczeń sąsiadujących w godzinach wieczornych i nocnych, przy zamkniętych drzwiach zewnętrznych. Duże zadymienie jest uciążliwe, dym jest żrący i duszący,



- Według uzyskanych informacji z działu BHP zakładu interwencja jest zasadna i zadymienie rzeczywiście występuje. W zakładzie podjęto decyzję o zamontowaniu instalacji oddymiającej (wyciągi) przy suszarni (piec KTL),
- uciążliwości powodowanych prowadzonymi pracami w halach produkcyjnych które są zlokalizowane w sąsiedztwie domów mieszkalnych. Przeprowadzono kontrole zakładów pracy, wszczęto postępowania administracyjne w zakresie środowiska pracy,
- palenia papierosów w toaletach przy halach produkcyjnych, pomimo zakazu palenia obowiązującego w zakładzie. Uzyskano informacje, że w zakładzie będą przeprowadzane audyty (kontrole) w zakresie przestrzegania zakazu palenia tytoniu, przeprowadzony zostanie również przegląd wentylacji w toaletach,
- zasypanej studni gruzem i eternitem co może mieć wpływ na jakość wody,
- Poinformowano o możliwości zgłoszenia do Urzędu Gminy oraz do Ochrony Środowiska.

W związku ze zgłaszaniem dodatnich wyników badań zakażenia koronawirusem SARS-CoV-2, przeprowadzono wywiady epidemiologiczne z mieszkańcami powiatu wieluńskiego, wydawano zaświadczenia o okresie odbywania kwarantanny i izolacji, wprowadzano dane do systemu SEPIS i EWP. Przeprowadzono 124 kontrole w zakresie przestrzegania przepisów w związku z aktualną sytuacją epidemiczną.

Choroby zawodowe



Za chorobę zawodową uważa się chorobę, wymienioną w wykazie chorób zawodowych, jeżeli w wyniku oceny warunków pracy można stwierdzić bezspornie lub z wysokim prawdopodobieństwem, że została ona spowodowana działaniem czynników szkodliwych dla zdrowia występujących w środowisku pracy albo w związku ze sposobem wykonywania pracy, zwanych „narażeniem zawodowym”. Do Powiatowej Stacji Sanitarno-Epidemiologicznej w Wieluniu, w 2021r. wpłynęły 3 zgłoszenia podejrzenia choroby zawodowej:

- choroby skóry – alergiczne kontaktowe zapalenie skóry, poz. 18.1 wykazu chorób zawodowych,
- przewlekłej choroby obwodowego układu nerwowego wywołanej sposobem wykonywania pracy pod postacią zespołu cieśni nadgarstka, poz. 20.1 wykazu chorób zawodowych,
- choroby zakaźnej lub pasożytniczej – boreliozy, poz. 26 wykazu chorób zawodowych.

Przeprowadzono 6 postępowań w związku ze zgłoszeniem podejrzenia choroby zawodowej. Sporządzono 5 kart stwierdzenia choroby zawodowej. Wydano 5 decyzji administracyjnych o stwierdzeniu choroby zawodowej:

- pylicy płuc krzemowej, poz. 3.1 (1 decyzja),
- przewlekłej choroby narządu głosu spowodowanej nadmiernym wysiłkiem głosowym, trwającym co najmniej 15, poz. 15.3 (2 decyzje),
- choroby zakaźnej - boreliozy, poz. 26 (2 decyzje).

Wydano 4 decyzje o braku podstaw do stwierdzenia choroby zawodowej:

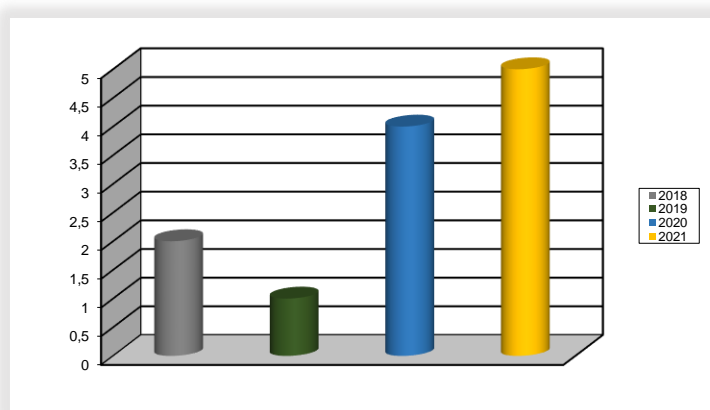
- pylicy płuc, poz. 3.8,
- przewlekłej choroby narządu głosu spowodowanej nadmiernym wysiłkiem głosowym, trwającym co najmniej 15 lat, poz. 15.1 i poz. 15.2 (2 decyzje),
- przewlekłej choroby obwodowego układu nerwowego wywołanej sposobem wykonywania pracy, poz. 20.1.



Analiza występujących chorób zawodowych w powiecie wieluńskim w latach 2018 – 2021

Pozycja wykazu chorób zawodowych	Pełna nazwa choroby zawodowej	Liczba chorób zawodowych w latach			
		2018	2019	2020	2021
3	Pylica płuc	0	0	0	1
15	Przewlekła choroba narządu głosu spowodowana nadmiernym wysiłkiem głosowym	0	1	0	2
19	Przewlekła choroba układu ruchu wywołana sposobem wykonywania pracy	0	0	1	0
20	Przewlekła choroba obwodowego układu nerwowego wywołana sposobem wykonywania pracy	0	0	1	0
22	Zespół wibracyjny pod postacią naczyniowo-nerwową	0	0	1	0
26	Choroby zakaźne	2	0	1	2
Razem		2	1	4	5

Wykres liczby stwierdzonych chorób zawodowych.



Dokonując oceny środowiska pracy należy stwierdzić, iż w roku 2021 w stwierdzono w dwóch zakładach pracy, nowe przekroczenia poziomu hałasu.

Działania organizacyjno-administracyjne podejmowane przez pracodawców, stosowanie środków ochrony indywidualnej oraz profilaktyka medyczna zapobiegają ujemnym skutkom oddziaływania czynników szkodliwych dla zdrowia w środowisku pracy.

Pracodawcy w miarę możliwości dokonywali wymiany przestarzałego parku maszynowego, odnawiali pomieszczenia produkcyjne i higieniczno - sanitarne, dbali o prawidłowe wyposażenie i urządzenie tych pomieszczeń, zapewniali pracownikom odpowiednią odzież ochronną i środki ochrony indywidualnej oraz przestrzegali terminowości przeprowadzania badań profilaktycznych pracowników.

Wzrost stwierdzonych chorób zawodowych w 2021r. uzależniony był od większej ilości zgłoszeń podejrzenia chorób zawodowych, które wpłynęły do Powiatowej Stacji Sanitarnej-Epidemiologicznej w Wieluniu. Od kilku już lat nie odnotowano zawodowego zachorowania na wirusowe zapalenie wątroby, co jest wynikiem właściwej higieny pracy w placówkach medycznych oraz świadomości pracowników o możliwości zakażenia.

Przeciwdziałanie narkomanii w obszarze środków zastępczych

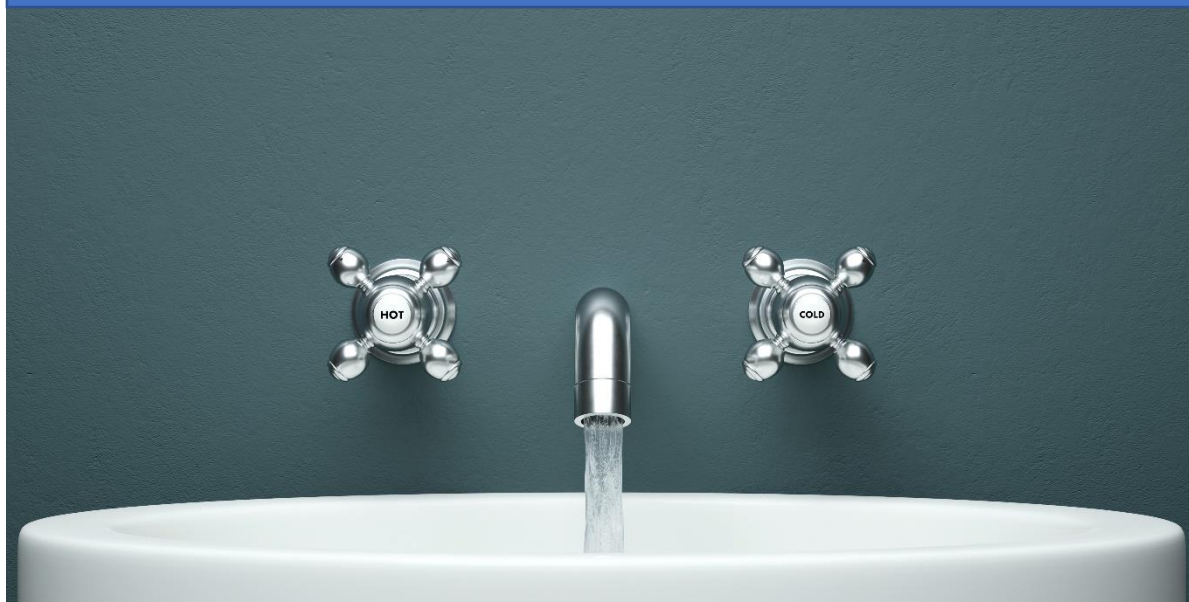
W roku 2021 Państwowy Powiatowy Inspektor Sanitarny w Wieluniu, nie otrzymał informacji o ewentualnych nowych obiektach sprzedaży „nowych narkotyków”.

W ciągu całego roku prowadzony był dwutygodniowy monitoring podejrzenia zatrucia środkami zastępczymi lub nowymi substancjami psychoaktywnymi.

W kontrolowanych zakładach pracy prowadzone były działania edukacyjne dotyczące środków zastępczych. Podczas przeprowadzonych kontroli w zakładach pracy informowano pracodawców o zagrożeniach zdrowia spowodowanych środkami zastępczymi lub nowymi substancjami psychoaktywnymi w miejscu pracy. Zalecano rozszerzenie tematyki szkoleń o zagadnienia dotyczące środków zastępczych lub nowych narkotyków. Pozostawiano w zakładach opracowany materiał szkoleniowy. Wskazano na wykorzystanie w celu podniesienia wiedzy w przedmiotowym zakresie różnorodnych dostępnych w zakładzie pracy nowych mediów: Internet, e-maile, gabloty informacyjne.



Jakość wody przeznaczonej do spożycia i kąpieli



Zaopatrzenie ludności w wodę

W Rejestrze obiektów Powiatowej Stacji Sanitarно-Epidemiologicznej w Wieluniu znajduje się 31 wodociągów, wszystkie te obiekty były skontrolowane. W 23 wodociągach produkcją wody zajmują się gminy, przedsiębiorstwa wodociągowe produkują wodę w 5 wodociągach, natomiast 3 podmioty wykorzystują wodę z własnych ujęć. Uzdatanianie wody prowadzone było w 25 wodociągach, natomiast 6 wodociągów podawało wodę bez uzdatniania, gdyż nie zachodziła potrzeba jej uzdatniania.

W naszym powiecie stopień zwodociągowania jest wysoki, na ogólną liczbę 75736 mieszkańców z wody z wodociągów sieciowych korzysta 75401 osób. Największy udział w zaopatrzeniu ludności w wodę w powiecie miały wodociągi produkujące wodę o wydajności od 101÷1000 m³/d – 43448 mieszkańców, średni o wydajności od 1001÷10000 m³/d – 26443 mieszkańców, natomiast najmniejszą liczbę mieszkańców zaopatrują wodociągi o wydajności <100 m³/d tylko – 5510 osób.

Stan higieniczno-sanitarny i techniczny urządzeń wodociągowych w stosunku do ubiegłego roku nie uległ większej poprawie, jest dobry, wykonywano jedynie bieżące naprawy urządzeń.

Ocena jakości wody przeznaczonej do spożycia przez ludzi

W okresie roku 2021 prowadzone badania jakości wody pochodzącej z urządzeń wodociągowych przez inspekcję sanitarną i producentów w zakresie parametrów określonych w zasadach prowadzenia monitoringu przeglądowego i kontrolnego.

Wykonywane w ramach monitoringu mikrobiologiczne badania próbek wody potwierdzały właściwą jej jakość. **Nieprawidłowości jakości wody nie stwierdzono.**

Fizykochemiczny skład wody do spożycia przez ludzi odpowiadał wymaganiom obowiązującego rozporządzenia i wszystkie próbki badanej wody w wodociągach oceniono pozytywnie.

Incydentalnie stwierdzono przekroczenie żelaza, manganu i barwy w Wodociągu w Ostrówku. Po przeprowadzonych działaniach naprawczych tj. płukaniu sieci wodociągowej, jakość wody w tym wodociągu nie budziła zastrzeżeń.

W roku 2021 wpłynęły 3 interwencje dotyczące złej jakości wody. Pobrane próbki nie potwierdziły tych interwencji, wykonane badania mikrobiologiczne i fizykochemiczne potwierdziły właściwą jej jakość. Do badań laboratoryjnych pobrano 92 próbki wody z wodociągów, wykonano 265 oznaczeń bakteriologicznych i 941 fizykochemicznych oraz wydano, 1 decyzję zatwierdzającą udokumentowany system jakości prowadzonych badań wody w laboratorium zewnętrznym, wydano 1 decyzję płatniczą.

Monitoring substancji promieniotwórczych

Wstępny monitoring substancji promieniotwórczych jest wykonany we wszystkich wodociągach. Producenci są zobowiązani do badania wody w kierunku substancji promieniotwórczych z częstotliwością określoną w części C załącznika nr 4 obowiązującego rozporządzenia.

Ocena jakości wody ciepłej w instalacjach w kierunku bakterii Legionella sp.

W 2021r. kontynuowano nadal badania określające skolonizowanie instalacji ciepłej wody pałeczkami Legionella sp. w wytypowanych przez PPIS obiektach, gdyż jej występowanie może wywołać chorobę zakaźną zwaną legionellozą.

W okresie sprawozdawczym pobrano 9 próbek wody ciepłej do badania laboratoryjnego i wykonano 9 oznaczeń na obecność bakterii Legionella sp. Przekroczeń nie stwierdzono, systemy są pod kontrolą i nie wymagają podjęcia specjalnych działań.

Ocena jakości wody w pływalniach (kryte, odkryte)

Na naszym terenie nadzorem objęte są 3 pływalnie odkryte i 1 pływalnia kryta, w okresie roku sprawozdawczego wszystkie czynne. Prowadzone badania jakości wody z tych pływalni przez właścicieli w ramach kontroli wewnętrznych i przez inspekcję sanitarną nie budziły zastrzeżeń. Woda spełniała wymagania mikrobiologiczne i fizykochemiczne określone w załącznikach nr 1 i 2 do rozporządzenia Ministra Zdrowia z dnia 9 listopada 2015r. w sprawie wymagań, jakim powinna odpowiadać woda na pływalniach.

Do badań laboratoryjnych pobrano 6 próbek wody z basenów kąpielowych, wykonano 18 oznaczeń bakteriologicznych i 42 oznaczenia fizykochemiczne.

Porównanie ilości pobranych próbek wody do spożycia przez ludzi i wody basenowej oraz wykonanych oznaczeń bakteriologicznych i fizykochemicznych z trzech ostatnich lat przedstawia tabela.

Ilość pobranych próbek wody do badań laboratoryjnych oraz wykonanych oznaczeń przeprowadzonych w wodociągach i w basenach na przestrzeni ostatnich trzech lat.

Ilość pobranych próbek			Badania laboratoryjne					
			Ilość oznaczeń fizykochemicznych			Ilość oznaczeń bakteriologicznych		
2019	2020	2021	2019	2020	2021	2019	2020	2021
155	105	107	1290	950	983	494	376	292

Podsumowanie

Producenci w roku 2021 dostarczali mieszkańcom powiatu wodę zgodną z wymaganiami określonymi w rozporządzeniu Ministra Zdrowia w sprawie jakości wody przeznaczonej do spożycia przez ludzi wodę. Nie stwierdzono bakterii chorobotwórczych tj. bakterii Escherichia coli czy paciorkowców kałowych, natomiast przekroczenie żelaza, manganu i barwy było incydentalne i nie spowodowało istotnego wzrostu ryzyka zdrowotnego u konsumentów.

Ocena warunków sanitarnych w placówkach dzieci i młodzieży



Państwowa Inspekcja Sanitarna, realizując zadania z zakresu zdrowia publicznego, przeprowadza kontrole pod kątem przestrzegania przepisów określających wymagania higieniczne i zdrowotne, w szczególności dotyczące higieny pomieszczeń, higieny procesów nauczania i wymagań w stosunku do sprzętu używanego w szkołach, innych placówkach oświatowych i wychowawczych oraz w ośrodkach wyciecznyku.

Na terenie powiatu wieluńskiego w roku 2021 w ewidencji było 137 placówek dla dzieci i młodzieży, w tym: 2 żłobki, 51 przedszkoli, oddziałów przedszkolnych i innych form wychowania przedszkolnego, 39 szkół podstawowych, 1 technikum, 3 licea ogólnokształcące, 1 szkoła policealna, 7 zespołów szkół (3 szkoły podstawowe, 3 technika, 4 szkoły branżowe I i II stopnia, 1 szkoła specjalna, 2 warsztaty szkolne), 1 placówka kształcenia ustawicznego, 3 placówki z pobytem całodobowym (bursa, dom dziecka, specjalny ośrodek szkolno-wychowawczy), 8 placówek wychowania pozaszkolnego, 2 placówki rekreacyjne (zielone szkoły) oraz 19 form letniego wyciecznyku.

Przeprowadzono 108 kontroli sanitarnych, dodatkowo przeprowadzono 163 kontrole tzw. covidowe, sprawdzające przestrzeganie przepisów Rozporządzenia w sprawie ustanowienia określonych ograniczeń, nakazów i zakazów w związku z wystąpieniem stanu epidemii.

Wydano 158 opinii dotyczących zawieszenia zajęć, tj. zmiany trybu nauczania ze stacjonarnego na tryb zdalny, ze względu na sytuację epidemiologiczną.

Stan sanitarno-techniczny budynków, w których funkcjonują placówki dla dzieci i młodzieży.

W powiecie wieluńskim wszystkie skontrolowane placówki nauczania i wychowania oraz letniego wyciecznyku mieszczą się w budynkach o właściwym stanie sanitarno-technicznym i przystosowanych

na pobyt dzieci i młodzieży. Pomieszczenia higieniczno-sanitarne zlokalizowane wewnątrz obiektów, wszystkie posiadają podłączenia do sieci wodno-kanalizacyjnej.

Bieżącą ciepłą i zimną wodę zapewniają wszystkie placówki nauczania, wychowania i wypoczynku. Placówki te posiadają centralne ogrzewanie własne bądź z sieci ciepłowniczej.

Zaplecze sanitarne placówek dla dzieci i młodzieży oraz warunki do utrzymania higieny osobistej.

W związku z aktualną sytuacją epidemiczną, placówki poza zapewnieniem bieżącej ciepłej i zimnej wody, jak również odpowiedniego wyposażenia sanitariatów w środki higieny osobistej: mydło w dozownikach, jednorazowe ręczniki papierowe, a także papier toaletowy skupiły się na przestrzeganiu wytycznych przeciwepidemicznych GIS m.in. w zakresie zapewnienia środków do dezynfekcji rąk, masek i rękawic jednorazowego użytku.

W wyniku przeprowadzonych kontroli stwierdzono, że we wszystkich placówkach zapewniono właściwe warunki do utrzymania higieny osobistej.

Warunki do prowadzenia zajęć wychowania fizycznego.

W ramach nadzoru nad bezpieczeństwem i higieną pobytu dzieci i młodzieży w szkołach, skontrolowano również warunki sanitarno-higieniczne do prowadzenia zajęć z wychowania fizycznego. Ocenie poddano m. in. posiadanie przez placówkę infrastruktury do prowadzenia zajęć z wychowania fizycznego.

Na terenie powiatu wieluńskiego warunki do prowadzenia lekcji wychowania fizycznego przedstawiają się następująco:

-szkolny zespół sportowy, w skład, którego wchodzi: sala sportowa i boisko szkolne oraz pomieszczenia pomocnicze, takie jak: przebieralnie, natryskownie, ustępy, przechowalnie sprzętu sportowego, pokój nauczycieli posiada 21 placówek, -pozostałe szkoły posiadają nieco skromniejsze warunki, tj. sale rekreacyjno-zastępcze z boiskiem bądź bez boiska.

Poprawę warunków do prowadzenia zajęć z wychowania fizycznego uzyskał Zespół Szkół nr 1 w Wieluniu, po oddaniu do użytku nowej hali sportowo-widowiskowej przy tej Szkole.



Higiena procesów nauczania i wychowania.

Oceniając środowisko szkolne, szczególną uwagę zwracano na tygodniowy rozkład zajęć lekcyjnych pod kątem zachowania zasad higieny procesu nauczania, a także na możliwość pozostawienia podręczników i przyborów szkolnych w placówce.

W trosce o zapewnienie uczniom higienicznych warunków nauki, dokonano oceny rozkładów zajęć lekcyjnych w 30 szkołach (315 oddziałów).

Ocena rozkładów zajęć lekcyjnych obejmowała:

- stałą porę rozpoczynania zajęć lekcyjnych,
- potrzebę równomiernego obciążenia zajęciami lekcyjnymi w kolejnych dniach tygodnia.

Nieprawidłowości stwierdzono w 3 szkołach, w 8 oddziałach. Dotyczyły one głównie braku stałej pory rozpoczynania zajęć lekcyjnych, przy czym o nieprawidłowości mówimy wtedy, gdy różnica pomiędzy kolejnymi dniami rozpoczynania zajęć lekcyjnych jest większa niż 1 godzina lekcyjna.

Usprawiedliwieniem takiej sytuacji była konieczność zmian w planach lekcji w taki sposób, aby uczniowie nie gromadzili się w częściach wspólnych szkoły w tych samych godzinach.

Mikroklimat w placówkach dla dzieci i młodzieży

Na mikroklimat pomieszczeń wpływ mają między innymi: odpowiednia temperatura pomieszczeń, właściwa wentylacja, oświetlenie naturalne i sztuczne, możliwość ochrony przed nadmiernym nasłonecznieniem, prawidłowe wietrzenie pomieszczeń.

W nadzorowanych placówkach pomieszczenia stałego pobytu posiadają wentylację grawitacyjną, a pomieszczenia higieniczno-sanitarne również wentylację mechaniczną, która wymagana jest w ustępach z ilością kabin większa niż jedna i nie posiadającą okien. Dokonywane pomiary temperatur pomieszczeń, w których odbywały się zajęcia, wykazały prawidłową temperaturę, tj. co najmniej 18°C w szkołach i przedszkolach oraz co najmniej 20°C w żłobkach i punktach przedszkolnych.

Prawidłowe wietrzenie pomieszczeń zapewnia konstrukcja okien o 50% powierzchni ich otwieralności. Wszystkie placówki posiadają taką możliwość. Również większość placówek posiada możliwość ochrony przed nadmiernym nasłonecznieniem, dzięki zamontowanym roletom lub żaluzjom. Podczas kontroli zwracano również uwagę, aby stanowisko pracy ucznia było tak usytuowane, by światło naturalne padało uczniowi z lewej strony.

Warunki sanitarne zorganizowanych form wypoczynku dzieci i młodzieży



W czasie wakacji prowadzono kontrole warunków sanitarnych placówek, w których wypoczywały dzieci i młodzież. Kontrolą sanitarną objęto wszystkie formy wypoczynku. Ogółem skontrolowano 18 turnusów, które były umieszczone w internetowej bazie MEN, na których przebywało 764 uczestników. Wypoczynek ten zorganizowano w obiektach takich jak: całoroczny ośrodek szkoleniowo-wypoczynkowy wraz z polem namiotowym i świetlice środowiskowe.

W obiektach tych zapewniono odpowiednie warunki higieniczno-sanitarne, m.in.: prawidłowy stan sanitarno-techniczny budynków i ich wyposażenia, właściwy wskaźnik powierzchni pomieszczeń mieszkalnych na jednego uczestnika, czystą pościel, bieliznę pościelową, koce, zachowane odstępy między łózkami, zachowane standardy dostępności do urządzeń sanitarnych, w pomieszczeniach sanitarnych zapewniona bieżąca ciepła i zimna woda, urządzenia sanitarne sprawne technicznie.

Na wszystkich skontrolowanych turnusach letniego wypoczynku zapewniono odpowiednie warunki higieniczno-sanitarne, z uwzględnieniem wytycznych GIS, MZ i MEN. Organizatorzy wypoczynku mieli opracowane własne procedury mycia, dezynfekowania powierzchni, pomieszczeń i sprzętu przygotowane w oparciu o dostępne wytyczne, w celu minimalizacji ryzyka zakażenia (w okresie wakacji do PSSE w Wieluniu nie wpłynęło podejrzenie zakażenia koronawirusem czy zachorowanie na COVID-19 wśród uczestników wypoczynku zorganizowanego na naszym terenie).

Na wszystkich turnusach, poza tymi w miejscu zamieszkania dzieci, zapewniono całodobową opiekę pielęgniarską, opiekę lekarską na zasadzie umowy zlecenia z lekarzami z pobliskiego POZ.

Kontrole sanitarne nie wykazały nieprawidłowości w organizacji wypoczynku.

Podsumowanie

Wszystkie skontrolowane placówki zapewniły odpowiednie warunki higieniczno-sanitarne, z uwzględnieniem wytycznych GIS, MZ i MEN opracowanych dla szkół, przedszkoli i organizatorów wypoczynku w związku z wystąpieniem stanu epidemii.

Większość szkół zapewnia ciepły posiłek przygotowywany przez własne stołówki lub dostarczany przez firmy cateringowe.

Higiena procesów nauczania w szkołach, na podstawie przeprowadzonych analiz rozkładów zajęć lekcyjnych, nie wykazała większych nieprawidłowości.

Stan techniczny mebli szkolnych i sprzętu sportowego co roku ulega poprawie, poprzez wyposażanie placówek w meble i sprzęt z wymaganymi atestami i certyfikatami.

Zapewniona była stała dostępność do środków higieny osobistej (papier toaletowy, mydło, ręczniki jednorazowe), a także do środków do dezynfekcji rąk, rękawic i masek.

Wypoczynek letni zorganizowano prawidłowo, placówki zapewniły właściwe warunki sanitarno-higieniczne w czasie trwania turnusów.

Oświata Zdrowotna i Promocja Zdrowia



Istotnym elementem działalności Powiatowej Stacji Sanitarno-Epidemiologicznej w Wieluniu jest edukacja zdrowotna. Realizacja zadań Państwowej Inspekcji Sanitarnej w zakresie promocji zdrowia wynika z zapisów Ustawy o Państwowej Inspekcji Sanitarnej, Narodowego Programu Zdrowia na lata 2016-2020, Narodowego Programu Zdrowia na lata 2021-2025 oraz zaleceń Ministerstwa Zdrowia i Głównego Inspektora Sanitarnego.

Rok szkolny 2020/2021 był drugim z kolei, w którym edukacja – z uwagi na pandemię koronawirusa – była prowadzona w znacznej mierze w formie zdalnej. W związku z zawieszeniem zajęć w placówkach nauczania i wychowania, programy i przedsięwzięcia w zakresie edukacji zdrowotnej zostały zrealizowane w ograniczonym zakresie.

Profilaktyka palenia tytoniu

Ważnym zadaniem Państwowej Inspekcji Sanitarnej jest informowanie i ostrzeganie o ryzyku zdrowotnym związanym z paleniem tytoniu. Zadanie realizowano poprzez koordynowanie programów edukacyjnych skierowanych do dzieci i młodzieży oraz podejmowanie działań edukacyjnych dostosowanych do potrzeb społeczeństwa lokalnego.

W 2021 r roku realizowano:

Wojewódzki program edukacyjny antytytoniowej „Czyste Powietrze Wokół Nas” adresowany dla dzieci w wieku przedszkolnym, ich rodziców i opiekunów.

Program „Czyste Powietrze Wokół Nas” dostosowany jest do dzieci w wieku 5-6 lat.

Głównym celem Programu jest zwiększenie wiedzy rodziców w zakresie ochrony dzieci przed narażeniem na działanie dymu tytoniowego oraz kształtowanie świadomych, asertywnych postaw wśród dzieci dotyczących ochrony własnego zdrowia, w przypadku bezpośredniego kontaktu z osobami palącymi. W roku szkolnym 2020/2021 programem zostało objętych 279 dzieci i rodziców z 8 placówek przedszkolnych.



Ogólnopolski program antytytoniowej edukacji zdrowotnej pt. „Bieg po zdrowie” adresowany do uczniów IV klasy szkoły podstawowej i ich rodziców i opiekunów.



Okres krytyczny dla podejmowania zachowań ryzykownych, takich jak pierwsze palenie tytoniu przypada na przedział wiekowy 9-10 lat, dlatego też tej grupie wiekowej poświęcony jest Program. Jego celem jest uwrażliwienie młodych ludzi na negatywne skutki palenia tytoniu oraz zapobieganie lub opóźnianie inicjacji tytoniowej wśród dzieci i młodzieży. Atrakcyjna forma programu sprzyja wzmacnianiu poczucia własnej wartości u uczniów. Program pozwala przekazać dzieciom wiedzę na temat zachowań prozdrowotnych oraz kształtuje odpowiednie postawy i umiejętności związane z tym obszarem. W roku szkolnym 2020/2021 został zrealizowany w 5 szkołach, uczestniczyło 88 odbiorców.

Do działań realizowanych rokrocznie, kierowanych do społeczności lokalnej, zaliczyć można organizację obchodów **Światowego Dnia bez Tytoniu** oraz **Światowego Dnia Rzucania Tytoniu**. W ramach realizacji tegorocznych obchodów publikowano na stronie internetowej oraz w mediach społecznościowych informacje o wpływie tytoniu na zdrowie człowieka, o zagrożeniach wynikających z palenia, podkreślano szkodliwość e-papierosów, podawano wskazówki jak rzucić palenie.

Systematyczna i skuteczna egzekucja przestrzegania przepisów ustawy o ochronie zdrowia przed następstwami używania tytoniu i wyrobów tytoniowych.

W ramach sprawowania bieżącego nadzoru w zakresie warunków i wymogów higieniczno-sanitarnych w powiecie wieluńskim w drugim półroczu przeprowadzono 394 kontrole przestrzegania zakazu palenia w miejscach użyteczności publicznej. Z wykonanych kontroli wynika, że Ustawa z 9 listopada 1995 r. o ochronie zdrowia przed następstwami używania tytoniu i wyrobów tytoniowych (Dz. U. z 2017 r. poz. 957) jest stosowana w 100% skontrolowanych obiektach użyteczności publicznej.

Profilaktyka nadwagi i otyłości

W zakresie profilaktyki nadwagi i otyłości Państwowa Inspekcja Sanitarna wspólnie z Polską Federacją Producentów Żywności Związku Pracodawców realizują na zasadzie partnerstwa publiczno-prywatnego od 2006 r. Ogólnopolski Program Edukacyjny „**Trzymaj Formę!**”.

Jest to inicjatywa propagująca zdrowy styl życia o unikalnym, dwukierunkowym podejściu: propaguje zbilansowane odżywianie połączone z regularną aktywnością fizyczną.



Program adresowany jest do uczniów klas V-VIII szkoły podstawowej. W roku szkolnym 2020/2021 programem zostało objętych 469 dzieci z 11 placówek szkolnych.

Programem edukacyjnym obejmującym szeroko pojętą tematykę zdrowego stylu życia i mądrych żywieniowych wyborów jest także **Ogólnopolski Program Edukacyjny dla przedszkoli – „Skąd się biorą produkty ekologiczne”**.



Grupa, do której skierowany jest program, to dzieci w wieku 5-6 lat. Celem programu jest zwiększanie świadomości i wiedzy na temat rolnictwa ekologicznego oraz budowanie właściwych nawyków żywieniowych od najmłodszych lat. Uczestnicy realizują zajęcia edukacyjne, podczas których uczą się skąd się biorą produkty ekologiczne, dlaczego warto je wybierać, jakie są zalecenia zdrowego stylu życia oraz jak przestrzegać zasad higieny. W programie w roku szkolnym 2020/2021 udział wzięło 241 dzieci i rodziców z 8 placówek przedszkolnych.

Edukacja zdrowotna w szkole jest uważana za najbardziej efektywną inwestycję w zdrowie społeczeństwa. W ramach wzmocnienia kształtowania nawyków dbałości o własne zdrowie w powiecie wieluńskim przeprowadzono pogadanki na temat zdrowego stylu życia - dla uczniów szkół podstawowych oraz zorganizowano webinar dla koordynatorów szkolnych programu „Trzymaj Formę”. Działania znalazły 155 odbiorców.

Profilaktyka środków psychoaktywnych - dopalaczy

W 2021 roku podjęto również działania edukacyjne mające na celu zapobieganie używaniu środków psychoaktywnych przez młodych ludzi oraz kształtujące bezpieczne zachowania zdrowotne wśród uczniów starszych klas szkoły podstawowej. Przeprowadzono pogadankę na temat szkodliwości tzw. „dopalaczy”. Uczniowie mogli dowiedzieć się co to są dopalacze, poznać ich ustawową definicję, poznać grupy nowych substancji psychoaktywnych, ich działanie, następstwa ich używania. Instruowano również młodzież jak udzielać pomocy osobom zatrutym oraz podejrzanym o zatrucie środkami psychoaktywnymi. Prowadzono dystrybucję materiałów profilaktycznych. Działaniami objęto 32 osoby.

Profilaktyka chorób zakaźnych

W zakresie profilaktyki chorób zakaźnych realizowano zadania Krajowego Programu Zwalczenia AIDS i Zapobiegania Zakażeniom HIV. Głównym celem podejmowanych działań było ograniczenie rozprzestrzeniania się zakażeń HIV poprzez podniesienie poziomu wiedzy nt. HIV/AIDS u ogółu społeczeństwa oraz zmian postaw, ze szczególnym uwzględnieniem odpowiedzialności za własne zdrowie i życie. W 2021 roku Państwowa Inspekcja Sanitarna realizowała działania w zakresie HIV/AIDS

zgodnie z Harmonogramem realizacji Krajowego Programu Zapobiegania Zakażeniom HIV i Zwalczenia AIDS opracowanego na lata 2017-2021.

W ramach realizacji działań programowych oraz wzmocnienia obchodów Światowego Dnia AIDS przypadających 1 grudnia podjęto współpracę z mediami lokalnymi. Pracownik OZiPZ udzielił wywiadu w Radiu Ziemi Wieluńskiej na temat aktualnej sytuacji epidemiologicznej zakażeń HIV i zachorowań na AIDS. Podane zostały dane statystyczne, przedstawiono cele Kampanii profilaktycznej „Czy wiesz, że..?”, zachęcono do wykonywania testów w kierunku HIV. Z zakresu profilaktyki HIV/AIDS prowadzono również dystrybucję materiałów profilaktycznych, promowano w mediach społecznościowych Kampanię Krajowego Centrum ds. AIDS, udostępniano materiały edukacyjne w formie elektronicznej szkołom ponadpodstawowym powiatu wieluńskiego.

W powiecie wieluńskim w roku szkolny 2020/2021 realizowano również **programy profilaktyczne dotyczące wirusowego zapalenia wątroby typu B i C, czerniaka i wirusa HPV**. Adresatami programów byli uczniowie szkół ponadpodstawowych.



Celem programu „**Podstępne WZW**” jest upowszechnienie wiedzy na temat wirusowego zapalenia wątroby typu A, B i C poprzez: przekazanie wiedzy na temat ryzyka zakażenia HAV, HBV i HCV, uświadomienie zagrożeń i zasad profilaktyki w tym zakresie, pobudzenie do refleksji nad odpowiedzialnością w zakresie własnych zachowań zdrowotnych. W roku szkolnym 2020/2021 w programie udział wzięło 207 uczniów.



Głównym celem programu „**Wybierz Życie. Pierwszy Krok.**” jest zmniejszenie występowania i umieralności na raka szyjki macicy. Program zwiększa poziom wiedzy na temat profilaktyki raka szyjki macicy i roli HPV w jego powstawaniu, podnosi świadomości o czynnikach zwiększających ryzyko (profilaktyka pierwotna i wtórna), motywuje kobiety do regularnego badania się. W roku szkolnym 2020/2021 w programie udział wzięło 99 uczniów.



Celem głównym programu „**Znamię! Znam je?**” jest upowszechnienie wiedzy z zakresu profilaktyki czerniaka. Program przekazuje wiedzę na temat czynników ryzyka zachorowania na czerniaka, uświadamia zagrożenia i zasady profilaktyki, oraz uświadamia wartość odpowiednich zachowań i postaw. W roku szkolnym 2020/2021 w programie udział wzięło 207 uczniów.

Inne przedsięwzięcia z obszaru promocji zdrowia, kampanie społeczne

W ramach akcji **Bezpieczne Wakacje 2021** wraz z pracownikami Komendy Powiatowej Policji w Wieluniu przeprowadzono pogadanki dla uczestników półkolonii organizowanych w powiecie wieluńskim. W zajęciach udział wzięło 51 osób. Podczas spotkań poruszane były zagadnienia związane z bezpieczeństwem podczas wypoczynku letniego, ochrony przed promieniowaniem słonecznym, profilaktyką chorób od kleszczowych, zatruc pokarmowych, profilaktyką dopalaczy, oraz zdrowego stylu życia.



Pracownicy Powiatowej Stacji Sanitarno-Epidemiologicznej w Wieluniu wzięli również udział w **Wieluńskim Festiwalu Zdrowia** – wspierając akcję stanowiskiem profilaktyczno-informacyjnym. Zainteresowani Seniorzy mogli uzyskać wiedzę w zakresie zdrowego stylu życia, zagrożeń wynikających z używania dopalaczy czy palenia papierosów oraz otrzymać pakiet materiałów edukacyjnych. Z porad skorzystało ok. 30 osób. Obszary działań oświaty zdrowotnej i promocji zdrowia Powiatowej Stacji Sanitarno-Epidemiologicznej w Wieluniu sprowadzały się do realizacji głównego celu, jakim było kształtowanie postaw i zachowań prozdrowotnych społeczności lokalnej poprzez edukację zdrowotną i promowanie zdrowego stylu życia oraz informowanie o konsekwencjach zachowań ryzykownych dla zdrowia.

