

**REGIONALNA DYREKCJA LASÓW PAŃSTWOWYCH  
W KATOWICACH**



**PODSUMOWANIE  
STRATEGICZNEJ OCENY ODDZIAŁYWANIA  
NA ŚRODOWISKO**

***DLA  
PROJEKTU PLANU URZĄDZENIA LASU***

***NADLEŚNICTWA KATOWICE***

**na okres od 01.01.2020 r. do 31.12.2029 r.  
wg stanu na 01.01.2020 r.**

**MARZEC 2020 ROK**

---

## Podsumowanie SOOŚ dla projektu planu urządzenia lasu – Nadleśnictwo Katowice

---

## SPIS TREŚCI

1. Podstawa prawna.....	4
2. Uzasadnienie wyboru przyjętego dokumentu w odniesieniu do rozpatrywanych rozwiązań alternatywnych.....	4
3. Informacja o tym, w jaki sposób zostały wzięte pod uwagę i w jakim zakresie zostały uwzględnione. ....	9
3.1. Ustalenia zawarte w prognozie oddziaływania na środowisko. ....	9
3.2. Opinie właściwych organów (PWIS i RDOŚ).....	10
3.3. Zgłoszone uwagi i wnioski - udział społeczeństwa. ....	10
4. Wyniki postępowania dotyczącego transgranicznego oddziaływania na środowisko. ....	12
5. Propozycje dotyczące metod i częstotliwości przeprowadzania monitoringu skutków realizacji postanowień dokumentu.....	12
6. Załączniki.....	14

## 1. Podstawa prawna.

Podsumowanie Strategicznej Oceny Oddziaływania na Środowisko dla projektu *Planu Urządzenia Lasu dla Nadleśnictwa Katowice* sporządzono w trybie art. 55. ust. 3 ustawy z dnia 3 października 2008 r. o udostępnianiu informacji o środowisku i jego ochronie, udziale społeczeństwa w ochronie środowiska oraz o ocenach oddziaływania na środowisko (tekst jednolity Dz. U. z 2020 poz. 283, 284, 322 - z późn. zm.).

## 2. Uzasadnienie wyboru przyjętego dokumentu w odniesieniu do rozpatrywanych rozwiązań alternatywnych.

Przy określaniu zadań gospodarczych kierowano się przepisami oraz zasadami zawartymi w:

- ✓ ustawie z dnia 28 września 1991 r. o lasach (tekst jednolity Dz. U. z 2020 poz. 6 z późn. zm.),
- ✓ ustawie z dnia 3 października 2008 r. o udostępnianiu informacji o środowisku i jego ochronie, udziale społeczeństwa w ochronie środowiska oraz o ocenach oddziaływania na środowisko (tekst jednolity Dz. U. 2020 poz. 283, 284, 322 z późn. zm.),
- ✓ ustawie z dnia 16 kwietnia 2004 r. o ochronie przyrody (tekst jednolity Dz. U. 2020 poz. 55 z późn. zm.),
- ✓ ustawie z dnia 3 lutego 1995 r. o ochronie gruntów rolnych i leśnych (tekst jednolity Dz. U. 2017 poz. 1161 z późn. zm.),
- ✓ ustawie z dnia 23 lipca 2003 r. o ochronie zabytków i opiece nad zabytkami (tekst jednolity Dz. U. 2020 poz. 282 - z późn. zm.),
- ✓ ustawie z dnia 27 kwietnia 2001 r. „Prawo ochrony środowiska” (tekst jednolity Dz. U. 2019 poz. 1396 z późn. zm.),
- ✓ rozporządzeniu Ministra Ochrony Środowiska, Zasobów Naturalnych i Leśnictwa z dnia 25 sierpnia 1992 r. w sprawie szczegółowych zasad i trybu uznawania lasów za ochronne oraz szczegółowych zasad prowadzenia w nich gospodarki leśnej (Dz. U. 1992 Nr 67 poz. 337),
- ✓ rozporządzeniu Ministra Środowiska z dnia 12 listopada 2012 r. w sprawie szczegółowych warunków i trybu sporządzania planu urządzenia lasu, uproszczonego planu urządzenia lasu oraz inwentaryzacji stanu lasu (Dz. U. 2012 poz. 1302),
- ✓ rozporządzeniu Ministra Środowiska z dnia 9 października 2014 r. w sprawie ochrony gatunkowej roślin (DZ. U. 2014 poz. 1409),
- ✓ rozporządzeniu Ministra Środowiska z dnia 9 października 2014 r. w sprawie ochrony gatunkowej grzybów (DZ. U. 2014 poz. 1408),

## Podsumowanie SOOŚ dla projektu planu urządzenia lasu - Nadleśnictwo Katowice

- ✓ rozporządzeniu Ministra Środowiska z dnia 16 grudnia 2016 r. w sprawie ochrony gatunkowej zwierząt (DZ. U. 2016 poz. 2183),
- ✓ rozporządzeniu Ministra Środowiska z dnia 13 kwietnia 2010 r. w sprawie typów siedlisk przyrodniczych oraz gatunków będących przedmiotem zainteresowania Wspólnoty, a także kryteriów wyboru obszarów kwalifikujących się do uznania lub wyznaczenia jako obszary Natura 2000 (Dz. U. 2014 poz. 1713 z późn. zm.),
- ✓ rozporządzeniu Ministra Środowiska z dnia 30 marca 2005 r. w sprawie rodzajów, typów i podtypów rezerwatów przyrody (DZ. U. 2005 Nr 60 poz. 533),
- ✓ rozporządzeniu Ministra Środowiska z dnia 12 stycznia 2011 r. w sprawie obszarów specjalnej ochrony ptaków (Dz. U. 2011 Nr 25 poz. 133),
- ✓ rozporządzenie Ministra Środowiska z dnia 18 grudnia 2017r. w sprawie wymagań dobrej praktyki w zakresie gospodarki leśnej (Dz.U. 2017 poz. 2408),
- ✓ Instrukcji Urządzania Lasu z 2011 r.,
- ✓ Zasadach Hodowli Lasu z 2011 r.,
- ✓ Instrukcji Ochrony Lasu z 2011 r.,
- ✓ Instrukcji Ochrony Przeciwpożarowej Lasu z 2011 r.,
- ✓ wytycznych z Komisji Urządzeniowych.

Zgodnie z zapisem *art. 7 ustawy z dnia 28 września 1991 r. o lasach (tekst jednolity Dz. U. z 2020 poz. 6 z późn. zm.)*, trwale zrównoważoną gospodarkę leśną prowadzi się według planu urządzenia lasu, z uwzględnieniem ochrony lasów, zwłaszcza ekosystemów leśnych stanowiących naturalne fragmenty rodzimej przyrody lub lasów szczególnie cennych.

Trwale zrównoważoną gospodarkę leśną prowadzi się poprzez:

- wykonywanie - w oparciu o plan urządzenia lasu - zadań z zakresu ochrony, hodowli i użytkowania lasu wykorzystujących zasoby leśne w taki sposób i w takim tempie, które zapewni trwale zachowanie ich bogactwa biologicznego, wysokiej produktywności oraz potencjału regeneracyjnego, żywotności i zdolności do wypełniania, teraz i w przyszłości, wszystkich ważnych ochronnych, gospodarczych i socjalnych funkcji bez szkody dla innych ekosystemów;

## Podsumowanie SOOŚ dla projektu planu urządzenia lasu – Nadleśnictwo Katowice

- stopniowe dostosowywanie składów gatunkowych biocenoz leśnych do warunków biotopu w trakcie naturalnych bądź kierowanych procesów przebudowy, w oparciu o gospodarcze typy drzewostanów, określone na podstawie rozpoznania siedliskowego,
- skuteczną ochronę cennych elementów flory i fauny, w szczególności opisanych w programie ochrony przyrody obszarów i obiektów prawnie chronionych oraz obiektów nie objętych ochroną prawną, a cennych i ważnych dla zachowania różnorodności biologicznej,
- zabezpieczenie takiej ilości zasobów leśnych, która zapewnia prawidłową relację między zapotrzebowaniem rynku na ekologiczny surowiec – drewno, a zapewnieniem trwałego przyrostu zasobów leśnych,
- preferowanie naturalnego procesu odnawiania lasu oraz zalesiania gruntów nieleśnych, a także jak najpełniejszego wykorzystywania procesów zachodzących w ekosystemach,
- w lasach ochronnych wykonywanie zabiegów w sposób zapewniający zachowanie dominującej, ochronnej funkcji lasu, uwzględnianej, na każdym etapie prowadzenia trwale zrównoważonej gospodarki leśnej, w celu zaspokajania społecznych i ochronnych zapotrzebowań.

W PUL założono cele długookresowe (perspektywiczne) i krótkookresowe (doraźne) oraz przyjęto dla nich odpowiednie sposoby postępowania gospodarczego.

Cele długookresowe wskazują m.in. na:

- a) zachowanie trwałości lasu i ciągłości jego użytkowania poprzez:
  - optymalizowanie technicznego celu gospodarki leśnej, wyrażonego w formie przyjętych wieków rębności,
  - dobór właściwych sposobów zagospodarowania lasu, najkorzystniejszych do realizacji przyjętych celów gospodarki leśnej (hodowlanych i technicznych);
- b) zgodność składów gatunkowych drzewostanów z możliwościami produkcyjnymi siedlisk, wyrażonymi w formie przyjętych TD;
- c) planowanie gospodarki leśnej zgodnie z przepisami prawa.

Określenie celów krótkookresowych polegało na:

- a) określeniu wskazań i wytycznych postępowania gospodarczego dla poszczególnych gospodarstw;
- b) określeniu wskazań i wytycznych postępowania gospodarczego dla poszczególnych drzewostanów z uwzględnieniem zróżnicowanych

- warunków mikrosiedliskowych oraz zróżnicowanego stanu drzewostanu;
- c) zapewnieniu pożądanego ładu czasowego i przestrzennego w użytkowaniu lasu;
  - d) wskazaniu drzewostanów do przebudowy, których stan nie zapewniał osiągnięcia celów gospodarki leśnej;
  - e) określeniu wskazań i wytycznych zmierzających do zachowania równowagi ekologicznej w ekosystemach leśnych, m.in. poprzez:
    - określenie zadań z zakresu odnowienia, pielęgnowania i ochrony lasu,
    - określenie zadań wynikających z programu ochrony przyrody,
    - określenie kierunku regeneracji siedlisk zniekształconych.
  - f) planowaniu zadań gospodarczych zgodnie z obowiązującymi zasadami hodowli lasu.

Projekt PUL jest dokumentem, określającym zadania z zakresu gospodarki leśnej na bardzo dużym poziomie szczegółowości (wskazania gospodarcze dla konkretnych wydzieleń). Rozwiązania alternatywne konkretnych wskazań są analizowane w trakcie konstruowania całego PUL, a ostateczny wybór dokonywany jest na etapie uzgadniania wskazań gospodarczych i planu cięć. Oznacza to, iż w rzeczywistości przy tworzeniu planu na każdym etapie rozważane jest stosowanie różnych wariantów alternatywnych, aby zapewnić realizację przyjętych celów zgodnie z aktualnymi przepisami prawa, obowiązującymi instrukcjami i wytycznymi oraz zasadą przezorności. Rozwiązania niewłaściwe, szkodliwe dla środowiska lub niezgodne z przyjętymi zasadami zagospodarowania lasu są odrzucane już na etapie tworzenia PUL, a przyjęte rozwiązania podlegają dalszej dodatkowej analizie w trakcie tworzenia prognozy oddziaływania na środowisko dla PUL.

W prognozie oddziaływania na środowisko opisano, w jaki sposób dokonywano wyboru rozwiązań alternatywnych na poziomie konstruowania całego projektu Planu. Próba stworzenia wariantu alternatywnego wiązałaby się ze stworzeniem drugiego planu niezgodnego z przepisami prawa, w tym w szczególności z ustawą o lasach. Jednocześnie nie ma możliwości przyjęcia „wariantu zerowego” PUL, czyli nie tworzenia planu, gdyż sytuacja taka z punktu widzenia obowiązującego prawa jest niemożliwa. Dlatego też do oceny przedstawiony został tylko jeden wariant, najkorzystniejszy z punktu widzenia ochrony siedlisk przyrodniczych i siedlisk gatunków.

Pierwszym etapem wariantowania były decyzje Komisji Założeń Planu (KZP), zwołanej w celu ustalenia wytycznych i ogólnych zasad prowadzenia terenowych prac urządzeniowych. Najważniejszymi ustaleniami były:

- podział na gospodarstwa, czyli jednostki regulacyjne, utworzone na podstawie dominujących funkcji pełnionych przez lasy, a także przyjętych celów gospodarowania (z uwzględnieniem możliwości produkcyjnych siedlisk leśnych);
- przyjęcie przeciętnych wieków rębności dla głównych gatunków drzew, wyznaczających przeciętny wiek osiągnięcia celu gospodarowania;
- przyjęcie sposobów zagospodarowania (określonych rodzajów rębni), typów drzewostanów (TD) oraz orientacyjnych składów gatunkowych upraw dla poszczególnych typów siedliskowych lasu;
- określenie kryteriów i hierarchii kwalifikowania drzewostanów do przebudowy;
- przyjęcie średnich okresów odnowienia dla poszczególnych gospodarstw, który oznacza przewidywany okres od zainicjowania odnowienia drzewostanu użytkowanego rębnią złożoną do cięcia uprzętającego.

Ustalenia zapadły w procesie dyskusji oraz zostały zapisane w formie protokołu z posiedzenia Komisji (dołączony do Elaboratu).

Kolejnym etapem, na którym rozważano różne warianty, było sporządzenie wykazu projektowanych cięć rębnych wraz z mapą przeglądową cięć. Ostateczna wersja wykazu projektowanych cięć rębnych powstała w wyniku wielokrotnego korygowania sposobów realizacji użytkowania rębnego w poszczególnych gospodarstwach, a wraz z tym w poszczególnych drzewostanach.

Przy określaniu lokalizacji planowanych cięć rębnych przestrzegano:

- wymogów ładu czasowego i przestrzennego;
- ograniczeń i nakazów prawnych wynikających z funkcji pełnionych przez poszczególne drzewostany;
- zasad i wytycznych zawartych w aktach normalizacji wewnętrznej w Lasach Państwowych (np. odnośnie szerokości zrębów, nawrotów cięć, długości okresów odnowienia, itp.);
- wytycznych Komisji Urządzeniowych.



Optymalne rozplanowanie użytkowania zasobów drzewnych, regulowane etatem pozyskania, jest pochodną potrzeb wynikających z celów hodowlanych i ochronnych i ma zapewnić ciągłość produkcji.

Ostatnim etapem, na którym rozważano różne warianty, było posiedzenie Narady Techniczno-Gospodarczej (NTG), na której rozpatrywano warianty dotyczące intensywności projektowanego użytkowania przedrębego.

Przeprowadzona w Prognozie analiza wariantu najkorzystniejszego (optymalnego) z punktu widzenia ochrony siedlisk przyrodniczych i siedlisk gatunków wskazuje na sposób oddziaływania PUL na środowisko oraz miejsca konfliktu pomiędzy gospodarką leśną i środowiskiem przyrodniczym. Każdej ocenie potencjalnego negatywnego oddziaływania towarzyszą wskazania jego minimalizacji bądź wskazania do rezygnacji z takiego zabiegu gospodarczego (o ile jest to tylko możliwe). Prognoza zawiera również zalecenia modyfikujące prowadzenie gospodarki leśnej w stosunku do obiektów objętych ochroną, metody ochrony rzadkich i chronionych gatunków, jak również zalecenia mające na celu ochronę siedlisk przyrodniczych.

Podsumowując należy stwierdzić, że przedstawiona wersja projektu Planu Urządzenia Lasu wraz z Prognozą Oddziaływania na Środowisko zawierają optymalne, możliwe do zastosowania rozwiązania minimalizujące potencjalny negatywny wpływ planowanych zabiegów gospodarczych na środowisko naturalne wypracowane podczas konstruowania PUL, konsultacji społecznych oraz tworzenia Prognozy.

### **3. Informacja o tym, w jaki sposób zostały wzięte pod uwagę i w jakim zakresie zostały uwzględnione.**

#### **3.1. Ustalenia zawarte w prognozie oddziaływania na środowisko.**

W całości przyjęto do PUL przewidywane rozwiązania mające na celu zapobieganie i ograniczenie negatywnych oddziaływań zapisów planu na środowisko.

W Programie Ochrony Przyrody zamieszczono zalecenia modyfikujące prowadzenie gospodarki leśnej w stosunku do obiektów objętych ochroną, przedstawiono metody ochrony rzadkich i chronionych

gatunków, jak również podano zalecenia mające na celu ochronę siedlisk przyrodniczych.

### 3.2. Opinie właściwych organów (PWIS i RDOŚ).

W toku prowadzonego postępowania organy upoważnione ustawowo do opiniowania projektu PUL, na wniosek Dyrektora RDLP w Katowicach, wydały stosowne opinie:

- ✓ PWIS w Katowicach zaopiniował pozytywnie projekt PUL wraz z Prognozą Oddziaływania na Środowisko i nie wniósł uwag do jego zapisów.
- ✓ RDOŚ w Katowicach zaopiniował projekt PUL wraz z Prognozą Oddziaływania na Środowisko i wniósł uwagi do jego zapisów.

Uwagi RDOŚ zostały rozpatrzone i wyjaśnione. W notatce roboczej zostało zawarte ustosunkowanie się RDLP do wniesionych uwag – notatka ws. uwag w załączeniu.

Przyjęte i uwzględnione uwagi organów zostały wprowadzone do projektu dokumentacji, jako korekta pierwotnych zapisów.

### 3.3. Zgłoszone uwagi i wnioski - udział społeczeństwa.

Zgodnie z treścią Instrukcja Urządzania Lasu z 2011 r. oraz zgodnie z *ustawą z dnia 3 października 2008 r. o udostępnianiu informacji o środowisku i jego ochronie, udziale społeczeństwa w ochronie środowiska oraz o ocenach oddziaływania na środowisko* – w procedurze opracowania planu trzyetapowo zrealizowany został udział społeczeństwa poprzez:

I etap – na początku opracowania projektu:

- na co najmniej miesiąc przed zwołaniem KZP, do publicznej wiadomości w BIP RDLP oraz prasie lokalnej zostają podane informacje o:
  - przystąpieniu do sporządzenia projektu planu urządzenia lasu danego nadleśnictwa,
  - przewidywanym terminie zwołania w tej sprawie KZP,
  - możliwości udziału społeczeństwa w obradach KZP,

## Podsumowanie SOOŚ dla projektu planu urządzenia lasu – Nadleśnictwo Katowice

- celu spotkania tj. „Założeniach do planu urządzenia lasu” ustalanych podczas KZP,
- w okresie miesiąca przed KZP skierowano zaproszenie do przedstawicieli urzędów, samorządów, przedsiębiorców leśnych oraz organizacji zainteresowanych gospodarką leśną i ochroną przyrody w lasach nadleśnictwa na posiedzenie KZP z wyszczególnieniem podstawowych celów obrad oraz ich przewidywanym harmonogramem.

### II etap – na początku opracowania projektu:

- ogłoszenie w lokalnej prasie o rozpoczęciu prac i możliwości zapoznania się z dokumentacją wyjściową do opracowania projektu PUL wraz z POŚ.

Do publicznego wglądu przedstawiono protokół z KZP.

W ogłoszeniu zamieszczono informację o sposobie i miejscu składania uwag i wniosków, wskazując jednocześnie termin ich składania (co najmniej 21 dni) oraz właściwości dyrektora RDLP do rozpatrywania uwag i wniosków.

- ogłoszenie w Biuletynie Informacji Publicznych RDLP w Katowicach o rozpoczęciu prac i możliwości zapoznania się z dokumentacją wyjściową do opracowania projektu PUL wraz z POŚ.

Do publicznego wglądu przedstawiono protokół z KZP.

W ogłoszeniu zamieszczono informację o sposobie i miejscu składania uwag i wniosków, wskazując jednocześnie termin ich składania (co najmniej 21 dni) oraz właściwości dyrektora RDLP do rozpatrywania uwag i wniosków.

### III etap – na końcu opracowania projektu:

- ogłoszenie w lokalnej prasie o możliwości zapoznania się z opracowaną dokumentacją projektu PUL wraz z POŚ.

Do publicznego wglądu przedstawiono opracowaną dokumentację: „Projekt planu urządzenia lasu oraz prognozę oddziaływania na środowisko”.

W ogłoszeniu zamieszczono informację o sposobie i miejscu składania uwag i wniosków, wskazując jednocześnie termin ich składania (co najmniej 21 dni) oraz właściwości dyrektora RDLP do rozpatrywania uwag i wniosków.

- ogłoszenie w Biuletynie Informacji Publicznych RDLP w Katowicach o możliwości zapoznania się z opracowaną dokumentacją projektu PUL wraz z POŚ.

Do publicznego wglądu przedstawiono opracowaną dokumentację: „Projekt planu urządzenia lasu oraz prognozę oddziaływania na środowisko”.

W ogłoszeniu zamieszczono informację o sposobie i miejscu składania uwag i wniosków, wskazując jednocześnie termin ich składania (co najmniej 21 dni) oraz właściwości dyrektora RDLP do rozpatrywania uwag i wniosków.

W toku prowadzonych konsultacji społecznych w ustawowym terminie nie wpłynęły do Dyrektora RDLP żadne uwagi i wnioski do projektu, których treść merytoryczna spowodowałaby konieczność skorygowania POŚ.

#### **4. Wyniki postępowania dotyczącego transgranicznego oddziaływania na środowisko.**

Biorąc pod uwagę zakres realizacji zadań zawartych w projekcie oraz uwzględniając położenie gruntów nadleśnictwa w stosunku do granicy państwa stwierdzono, iż realizacja zadań zawartych w PUL nie będzie powodować istotnych oddziaływań transgranicznych.

#### **5. Propozycje dotyczące metod i częstotliwości przeprowadzania monitoringu skutków realizacji postanowień dokumentu.**

Stosownie do zapisów *art. 55. ust. 5 ustawy z dnia 3 października 2008 r. o udostępnianiu informacji o środowisku i jego ochronie, udziale społeczeństwa w ochronie środowiska oraz o ocenach oddziaływania na środowisko* - organ opracowujący projekt dokumentu jest obowiązany prowadzić monitoring skutków realizacji postanowień przyjętego dokumentu w zakresie oddziaływania na środowisko, zgodnie z przyjętą propozycją metod i częstotliwości (art. 55. ust. 3 pkt 5 w/w ustawy).

Do monitorowania realizacji zadań określonych w decyzji Ministra Środowiska w sprawie zatwierdzenia planu urządzenia lasu zostanie wykorzystany system kontroli istniejący w Lasach Państwowych:

- Inspekcja Lasów Państwowych przeprowadza kontrole problemowe oraz doraźne.

- Wydział Kontroli i Audytu Wewnętrznego w RDLP przeprowadza kontrole bieżące, doraźne i problemowe. Kontrolowana jest cała działalność nadleśnictwa: m. in. realizacja PUL, prawidłowość wykonania zabiegów hodowlanych, działania z ochrony lasu i ochrony przyrody.
- Wydziały merytoryczne RDLP wykonują kontrole problemowe i kontrole bieżące w zakresie swojego działania.
- W nadleśnictwie realizacja zadań PUL kontrolowana jest wewnętrznie bezpośrednio w każdym leśnictwie przez kierownictwo jednostki.
- Analiza gospodarki leśnej minionego okresu sporządzona na zakończenie cyklu 10-cio letniego obowiązywania planu, zamieszczona w następnym PUL, jako monitoring długookresowy.

Metody i zakres monitoringu skutków realizacji postanowień PUL:

- ✓ kontrola sposobu wykonania cięć w użytkowaniu rębnym w odniesieniu do propozycji zawartych w planie (np. pozostawienie pasów ochronnych, biogrup),
- ✓ kontrola poprawności wykonania zabiegów pielęgnacyjnych (czyszczenia, trzebieże),
- ✓ analiza rodzajów wykonanych rębni w odniesieniu do rębni zapisanych w planie,
- ✓ analiza składu gatunkowego upraw w porównaniu do składów zaprojektowanych w planie, w tym na siedliskach przyrodniczych,
- ✓ kontrola okresu przeprowadzonych zabiegów w konkretnych drzewostanach w stosunku do terminu wskazanego w planie jako optymalny,
- ✓ kontrola i ocena wykonania zadań wynikających z Programu Ochrony Przyrody,
- ✓ kontrole problemowe i okresowe z zakresu ochrony przyrody (dot.: ochrony strefowej gatunków, prowadzenia prac w rezerwatach, aktualizowania wykazów form ochrony przyrody, prowadzenia w SILP ewidencji form ochrony przyrody),

## 6. Załączniki.

- 1) Kopia ogłoszenia w lokalnej prasie o zwołaniu KZP,
- 2) Kopia ogłoszenia w BIP o zwołaniu KZP,
- 3) Kopia ogłoszenia w lokalnej prasie o możliwości zapoznania się z założeniami do opracowania dokumentacji projektu PUL wraz z POŚ,
- 4) Kopia ogłoszenia w BIP RDLP w Katowicach o możliwości zapoznania się z założeniami do opracowania dokumentacji projektu PUL wraz z POŚ,
- 5) Kopia ogłoszenia w lokalnej prasie o możliwości zapoznania się z opracowaną dokumentacją projektu PUL wraz z POŚ,
- 6) Kopia ogłoszenia w BIP RDLP w Katowicach o możliwości zapoznania się z opracowaną dokumentacją projektu PUL wraz z POŚ.
- 7) Opinia Państwowego Wojewódzkiego Inspektora Sanitarnego w Katowicach,
- 8) Opinia Regionalnej Dyrekcji Ochrony Środowiska w Katowicach,
- 9) Notatka służbowa ws. rozstrzygnięcia uwag wniesionych przez PWIS i RDOŚ,

Sporządził:

Dariusz Janczyk - Specjalista Służby Leśnej  
w Zespole ds. Urządzenia Lasu

Zatwierdził:  
Z-ca DYREKTORA  
ds. Gospodarki Leśnej  
Hubert Wisniewski



## ZAŁĄCZNIKI

Zoł. 1



FOT. MARZENA BUGAŁA-AZARKO

# WIELKIE GRANIE W KATOWICACH

Czas na kolejny weekend z Intel Extreme Masters. Do katowickiego Spodka i MCK przyjadą znowu tysiące fanów e-sportu z Polski i zagranicy. **CZYTAJ STR. 2**

Czwartek 2.03.2017

cena 2,50 (w tym 8% VAT)

[www.dziennikzachodni.pl](http://www.dziennikzachodni.pl)  
[www.facebook.com/dziennikzachodni](http://www.facebook.com/dziennikzachodni)

# DZIENNIK ZACHODNI

NUMER 51 (21.776) // ISSN 2353-6195 // NR INDEKSU 350-079



**Łagodny Trump?**  
Prezydent USA przemawiał przed kongresem

STR. 11



FOT. MARGARITA GENCA

**Szeremietiew:**  
Polsce potrzebna jest nowa strategia bezpieczeństwa

STR. 12-13



**TYCHY. Wyremontują DK44.** Są pieniądze na przebudowę drogi krajowej 44 w tyskich Urbanowicach. Ułatwi to dojazd do trasy S11 - po-

# Na pieniądże z programu 500 plus czekają niemal rok



## OGŁOSZENIE

o zwołaniu Komisji Założeń Planu w formie debaty publicznej:  
Założenia do opracowania projektu Planu Urządzenia Lasu Regionalna Dyrekcja Lasów Państwowych w Katowicach zawiadamia, iż zwołuje się posiedzenie Komisji Założeń Planu (KZP) w formie debaty publicznej oraz informuje o możliwości udzielenia społeczeństwu w obradach Komisji.

Posiedzenie Komisji odbędzie się dnia: **05.04.2017 r.**

Rozporządzenie obrad: godz. 9.00.

Miejsce obrad: Katowice, ul. Św. Huberta 35.

W trakcie posiedzenia ustalane będą Założenia do projektu Planu Urządzenia Lasu oraz Prognozy Oddziaływania na Środowisko dla projektu Planu Urządzenia Lasu opracowywanego na lata 2020-2029 dla Nadleśnictwa Katowice.

Dyrektor RDLP w Katowicach  
mgr inż. Wiesław Kucharski



## LETAP - część niejawna - kwalifikacja zgłoszeń

1. **Pisemne zgłoszenie udziału w przetargu, podpisane przez osoby uprawnione, powinno zawierać:**
  - nazwę przedsiębiorcy i jego siedzibę lub imię, nazwisko i adres zamieszkania osoby fizycznej nieprowadzącej działalności gospodarczej, w przypadku działania przez pełnomocnika - stosowne pełnomocnictwo w formie aktu notarialnego lub pisemne z dokonaną opłatą skarbową w wysokości 17 zł
  - dokumenty potwierdzające formę prawną prowadzonej działalności;

## podmiot prowadzący działalność gospodarczą:

wydruk z Centralnej Ewidencji i Informacji o Działalności Gospodarczej Rzeczypospolitej Polskiej ([www.firma.gov.pl](http://www.firma.gov.pl)), PESEL, spółka cywilna;

wydruk z Centralnej Ewidencji i Informacji o Działalności Gospodarczej Rzeczypospolitej Polskiej ([www.firma.gov.pl](http://www.firma.gov.pl)) dla każdego ze wspólników spółki cywilnej,

kserokopię umowy spółki cywilnej,

kserokopię zaświadczenia o numerze identyfikacyjnym REGON spółki cywilnej,

PESEL każdego ze wspólników spółki cywilnej,

osoba prawna lub inny podmiot, podlecący rejestracji w KRS;



## Prezydent Miasta Sosnowca

informuje,

że na tablicy ogłoszeń Urzędu Miejskiego w Sosnowcu, al. Zwycięstwa 20,

zostanie wywieszony na okres od 6.03.2017 r. do 26.03.2017 r. **wykaz nieruchomości przeznaczonych do dzierżawy zlokalizowanych przy ulicach:**

- ul. Malinowa - działka ozn. geod. nr 5986 obręb 10.
- ul. Przygraniczna - działka ozn. geod. nr 7089 obręb 9.
- ul. Czerwonego Krzyża - działki ozn. geod. nr 5144, 5142, 5141 obręb 9.
- ul. Pusta - działka ozn. geod. nr 5970 obręb 9.
- ul. Wspólna - działka ozn. geod. nr 4364 obręb 11.
- ul. Bolesława Prusa - działka ozn. geod. nr 2958/4 obręb 10.
- ul. Cypriana Kamila Norwida - działka ozn. geod. nr 3425 obręb 10.
- ul. Będzińska - działka ozn. geod. nr 2407 obręb 9.
- ul. Zuzanny - działki ozn. geod. nr 1715, 1716 obręb 10.
- ul. Wspólna - działki ozn. geod. nr 4384, 3892 obręb 11.

## OBWIESZCZENIE O LICYTACJI NIEMUCHOMOŚCI NR KW CZ1Z0004784/9

Komornik Sądowy przy Sądzie Rejonowym w Zawierciu, Marek Wójcik na podstawie art. 963 kpc podaje do publicznej wiadomości, że w dniu 22.03.2017 r. o godz. 8.50 w budynku Sądu Rejonowego w Zawierciu, Łazy Rokitno Szlachecka, dla której Sąd Rejonowy w Zawierciu Wydział Ksiąg Wieczystych prowadzi księgę wieczystą o numerze KW CZ1Z0004784/9, zabudowanej budynkiem o funkcji garażu o powierzchni 180,00 m<sup>2</sup> na górnym piętrze, w użytkowaniu wieczystym o powierzeniu 0.2047 ha do 13.12.2102 r. Suma oszacowania wynosi 30 100,00 zł, zaś cena wywołania jest równa 2/3 sumy oszacowania i wynosi 20 066,67 zł.

Licytant przystępujący do przetargu zobowiązany jest zgodnie z art. 962 § 1 złożyć rekolimie w wysokości jednej dziesiątej sumy oszacowania, to jest 3010,00 zł, najpóźniej w dniu poprzedzającym licytację, to jest w dniu 21.03.2017 r. przelewem na konto depozytowe Sądu Rejonowego w Zawierciu, ul. Bp. G. Gospodarska Krajowego O. w Katowicach 73 1130 1017 0021 1000 5290 0004 z dopiskiem ICo 1841/15 oraz w postaci księgi wieczystej oszczędnościowej zaopiniowanej w upoważnienie właściciela nieruchomości do wypłaty całego wkładu stosownie do prawomocnego postanowienia sądu.

Zgodnie z przepisem art. 976 § 1 kpc w przetargu nie mogą uczestniczyć osoby określone w tym artykule. Nieruchomość, można oglądać od godziny 10.00 do godziny 12.00 na dwa tygodnie przed licytacją, w rozumieniu z Komornikiem oraz przeglądać w Sądzie Rejonowym w Zawierciu przy ul. Łąkowej 4, Wydział Cywilny, odpis protokołu oszacowania nieruchomości wraz z operatem szacunkowym biegnącego sąpowego, z akt postępowania egzekucyjnego w sprawie ICo 1841/15.

Chęcią do oglądania nieruchomości winni zwrócić się do komornika, najpóźniej w terminie na dwa tygodnie przed licytacją celem ustalenia daty oglądania nieruchomości. Prawa osób trzecich nie będą przyszkodzić licytacji i przysiężania własności na rzecz nabywcy bez zastrzeżeń, jeżeli osoby te przed rozpoczęciem przetargu nie złożą dowodu, że wniosły powództwo o zwolnienie nieruchomości lub przedmiotów razem z nią zajętych od egzekucji i uzyskały w tym zakresie orzeczenie wsierzymujące egzekucję. Użytkownika, służebności i prawa dożywności, jeżeli nie są ujemione w księgze wieczystej lub przez złożenie dokumentu do zboru dokumentów i nie zostaną zgłoszone najpóźniej na trzy dni przed rozpoczęciem licytacji, nie będą uwzględnione w dalszym toku egzekucji i wyjątej z chwili uprawnienia się postanowienia o przysiężaniu własności. Szczegółowe informacje udziela Komornik, tel.: 32 67 11 680.

**UWAGA:** Podatek od czynności cywilnoprawnych ponosi nabywca.

Komornik Sądowy  
mgr Marek Wójcik

## PREZYDENT MIASTA KATOWICE

ogłasza przetarg licytacyjny nieograniczony na ustalenie najemców wolnych lokali użytkowych zarządzanych przez Komunalny Zakład Gospodarki Mieszkaniowej w Katowicach.

## LETAP - część niejawna - kwalifikacja zgłoszeń

1. **Pisemne zgłoszenie udziału w przetargu, podpisane przez osoby uprawnione, powinno zawierać:**
  - nazwę przedsiębiorcy i jego siedzibę lub imię, nazwisko i adres zamieszkania osoby fizycznej nieprowadzącej działalności gospodarczej, w przypadku działania przez pełnomocnika - stosowne pełnomocnictwo w formie aktu notarialnego lub pisemne z dokonaną opłatą skarbową w wysokości 17 zł
  - dokumenty potwierdzające formę prawną prowadzonej działalności;

## podmiot prowadzący działalność gospodarczą:

wydruk z Centralnej Ewidencji i Informacji o Działalności Gospodarczej Rzeczypospolitej Polskiej ([www.firma.gov.pl](http://www.firma.gov.pl)), PESEL, spółka cywilna;

wydruk z Centralnej Ewidencji i Informacji o Działalności Gospodarczej Rzeczypospolitej Polskiej ([www.firma.gov.pl](http://www.firma.gov.pl)) dla każdego ze wspólników spółki cywilnej,

kserokopię umowy spółki cywilnej,

kserokopię zaświadczenia o numerze identyfikacyjnym REGON spółki cywilnej,

PESEL każdego ze wspólników spółki cywilnej,

osoba prawna lub inny podmiot, podlecący rejestracji w KRS;

## rozstrzygnięcia przetargu.

- wadium przepada i umowa najmu nie zostanie zawarta z osobami fizycznymi nieprowadzącymi działalności gospodarczej, które po wygraniu przetargu nie przedłożą dokumentów rejestracyjnych firmy w terminie 14 dni od zamknięcia przetargu,
- po zakończeniu przetargu niedopuszczalna jest zmiana oferenta,
- oferent, który wygrał przetarg, przed podpisaniem umowy zobowiązany jest wpłacić kaucję w wysokości 3-krotnego miesięcznego czynszu (netto). Kaucja może być rozłożona na raty przez Dyrektora Komunalnego Zakładu Gospodarki Mieszkaniowej w Katowicach,
- w celu zabezpieczenia realizacji zobowiązań finansowych wynikających z umowy najmu oraz obowiązku wydania Wynajmującemu opróżnionego lokalu po rozwiązaniu lub wygasnięciu umowy najmu, oferent, który wygrał w przetargu lokal użytkowy położony w strefie centrum określonej w załączniku nr 4 do ww. Zarządzenia (poz. 5, 9, 18, 22, 24, 25, 26, 27 wykazu lokali) lub którego czynsz został ustalony powyżej kwoty 2.000,- zł netto miesięcznie, w ciągu 14 dni od daty zawarcia umowy najmu zobowiązany będzie do złożenia oświadczenia w formie aktu notarialnego o dobrowolnym poddaniu się egzekucji (art. 1 pkt 4 i 5 Kodeksu postępowania cywilnego),
- najemcy, którzy planują dokonać adaptacji lub modernizacji lokali przed uruchomieniem działalności, zobowiązani są wystąpić pisemnie do KZGM o zgodę na roboty budowlane przekraczające zwykły zakres remontu. W takim przypadku KZGM pisemnie określi warunki i wymagania, jakie należy spełnić w celu ich wykonania.

**OGŁOSZENIE****o zwołaniu Komisji Założeń Planu w formie debaty publicznej:  
„Założenia do opracowania projektu Planu Urządzenia Lasu”**

Regionalna Dyrekcja Lasów Państwowych w Katowicach zawiadamia, iż zwołuje się posiedzenie Komisji Założeń Planu (KZP) w formie debaty publicznej oraz informuje o możliwości udziału społeczeństwa w obradach Komisji.

Posiedzenie Komisji odbędzie się dnia: **05.04.2017 r.**

Rozpoczęcie obrad: godz. **9<sup>00</sup>**.

Miejsce obrad: wskazane przez nadleśnictwo.

W trakcie posiedzenia ustalane będą Założenia do projektu Planu Urządzenia Lasu oraz Prognozy Oddziaływania na Środowisko dla projektu Planu Urządzenia Lasu opracowywanego na lata 2020-2029 dla **Nadleśnictwa Katowice**.

Dyrektor RDLP w Katowicach

mgr inż. Wiesław Kucharski

Zut. 3



FOT. 129RF

# JAK POŁĄCZYĆ ZUS I KRUS?

Dzisiaj poradnik dla przyszłych emerytów: jak i czy można łączyć świadczenie z ZUS-u i KRUS-u? Kto może zsumować składki? **CZYTAJ STR. 16-17**

Środa 28.06.2017

cena 2.50 (w tym 8% VAT)

[www.dziennikzachodni.pl](http://www.dziennikzachodni.pl)  
[www.facebook.com/dziennikzachodni](http://www.facebook.com/dziennikzachodni)

# DZIENNIK ZACHODNI

NUMER 148 (21.873) // ISSN 2353-6195 // NR INDEKSU 350-079



FOT. CBSP POLICJA.PL

**Finito, czyli mafia na Podkarpaciu**  
Włoski mafioso na prowincji

STR. 13



FOT. PAWEŁ RELKOWSKI

**Morderca żył na wolności 20 lat, choć to było takie proste śledztwo...**

STR. 14

# Od dzisiaj szpitale w sieci. Co zmieni się dla chorych?

Region

**ŚLĄSK. Wybudują nowe mieszkania.**  
Do budowy miejskich lokali przystąpią Ruda Śląska, Zabrze, Katowice i Chorzów. Najemcy już czekają. Kolejka jest długa. ● **STR. 6**

REKLAMA

007535691



## OGŁOSZENIE

Prezydent Miasta Katowice  
informuje

o wywieszeniu na okres 21 dni wykazu z dnia 22.06.2017 r. dotyczącego wyznaczenia do sprzedaży w drodze przetargu usznego nieograniczonego udziału wynoszącego 1/2 części w nieruchomości zabudowanej położonej w Katowicach przy ul. Św. Pawła 13 (działka nr 179).

Powyższy wykaz został wywieszony na tablicy ogłoszeń w siedzibie Urzędu Miasta Katowice przy ul. Młyńskiej 2, II piętro – Wydział Gospodarki Mieniem.

Wykaz dostępny jest w godzinach pracy Urzędu:

poniedziałek – piątek w godz. 7.30-15.30 oraz na stronie internetowej „www.katowice.eu” i w Biuletynie Informacji Publicznej www.bip.katowice.eu.

Ogłoszenie o przetargu na sprzedaż nieruchomości ujętych w powyższym wykazie wraz z ustaloną terminem przetargu ukazuje się w prasie oraz na stronie internetowej Urzędu Miasta Katowice „www.katowice.eu” najwcześniej po upływie sześciu tygodni od dnia wywieszenia niniejszego wykazu. Pobranie warunków przetargowych oraz oglądanie nieruchomości będzie możliwe po ukazaniu się przedmiotowego ogłoszenia o przetargu.

Informacji dotyczącej nieruchomości udziela się w Wydziale Gospodarki Mieniem Urzędu Miasta Katowice, ul. Młyńska 2, pok. 201, tel. 32 259-33-17.

REKLAMA

007547607

## OBWIESZCZENIE

Komornik Sądowy przy Sądzie Rejonowym w Jaworznie - Krzysztof Dudziak zawiadamia na podstawie art. 953 kpc w związku z art. 955 kpc, że w dniu 18 lipca 2017 r. o godz. 8.30 w sali nr 1 Sądu Rejonowego w Jaworznie przy ul. Grunwaldzkiej 28 odbędzie się:

D I E N I S T A L I C Y T A C J A

REKLAMA

007537220

## OGŁOSZENIE

o wywołaniu do publicznej wiadomości:

## „Założeń do opracowania projektu Planu Urządzenia Lasu”

Dyrektor Regionalnej Dyrekcji Lasów Państwowych w Katowicach zawiadamia, iż w dniach od 3 lipca 2017 roku do 23 lipca 2017 roku w siedzibie Nadleśnictwa Katowice oraz RDLP Katowice zostanie wyłożony do publicznej wiadomości protokół Komisji Założeń Planu do projektu Planu Urządzenia Lasu Nadleśnictwa na lata 2020-2029 opracowywanego wg stanu na 01.01.2020 r.

Wyłożenie dokumentacji do konsultacji społecznych ma na celu zapewnienie udziału lokalnej społeczności w planach z zakresu ochrony środowiska, zgodnie z ustawą z dnia 3 października 2008 roku o udostępnianiu informacji o środowisku i jego ochronie, udziale społeczeństwa w ochronie środowiska oraz o ocenach oddziaływania na środowisko (Dz. U. z 2016 r., poz. 353 z późn. zm.) oraz treścią Instrukcji Urządzenia Lasu wprowadzonej Zarządzeniem Nr 55 Dyrektora Generalnego Lasów Państwowych z dnia 21 listopada 2011 r. w sprawie Instrukcji Urządzenia Lasu.

W czasie trwania wyłożenia zainteresowane osoby, podmioty mają możliwość składania w formie pisemnej uwag i wniosków do opracowania.

Wystąpienia w powyższej sprawie prosimy przysyłać w terminie do 23 lipca 2017 r. na adres: Regionalna Dyrekcja Lasów Państwowych w Katowicach, ul. św. Huberta 43/45, 40-543 Katowice.

Uwagi i wnioski zostaną rozpatrzone przez Dyrektora Regionalnej Dyrekcji Lasów Państwowych w Katowicach w terminie 14 dni, licząc od daty zakończenia wyłożenia.

Dokumenty w formie analogowej są do wglądu w siedzibie Nadleśnictwa oraz w siedzibie RDLP Katowice.

Dokumenty opisowe (protokół z KZP) w formie elektronicznej (.pdf) są zamieszczone na stronie internetowej RDLP w Katowicach w zakładce „Urządzenie lasu”, link: [http://bip.lasy.gov.pl/bip/dgr/dlp\\_katowice/plan\\_urzadzenia\\_lasu](http://bip.lasy.gov.pl/bip/dgr/dlp_katowice/plan_urzadzenia_lasu)  
Dyrektor RDLP w Katowicach

mgr inż. Wiesław Kucharski

REKLAMA

007531175

Prezydent Bytomia  
informuje

o wywieszeniu na tablicy ogłoszeń

Urzędu Miejskiego w Bytomiu przy ul. Parkowej 2,  
na okres 21 dni, tj. od 26.06.2017 r. do 17.07.2017 r.,

1. Wykazu nieruchomości stanowiących własność gminy Bytom, przeznaczonych do:

REKLAMA

007525795

## OBWIESZCZENIE

Komornik Sądowy przy Sądzie Rejonowym w Gilwicach Małgorzata Głab Kancelaria Komornicza w Gilwicach zawiadamia na podstawie art. 953 kpc w związku z art. 983 kpc, że w dniu 18 sierpnia 2017 r. o godz. 13.50 w sali nr 222 Sądu Rejonowego w Gilwicach przy ul. Powstańców Warszawy 23 odbędzie się:

## DRUGA LICYTACJA

nieruchomości lokalowej niemieszkalnej, pobżonej w Gilwicach przy plac Jaśminu 5/1, dla której prowadzona jest księga wieczysta przez Sąd Rejonowy w Gilwicach o numerze GL1G/001064107 wraz z udziałem 75/1000 w częściach wspólnych budynku i w prawie wieczystego użytkowania gruntu - działki nr 309 o powierzchni 0,0697 ha. Powierzchnia użytkowa lokalu niemieszkalnego wynosi 34,35 m<sup>2</sup>. Lokal składa się z dwóch pomieszczeń z odrębnymi wejściami. Nieruchomość oszacowana jest na kwotę: 47.000,00 zł.

Cena wywoławcza w powyższej licytacji wynosi: 31.333,33 zł. Przystępujący do licytacji zobowiązany jest złożyć rękojmię w wysokości 4.700,00 zł na konto Kancelarii Komornika:

11 1050 1298 1000 0022 6900 2503 ING Bank Śląski SA O. w Gilwicach najpóźniej w dniu poprzedzającym licytację, tj. 17.08.2017 r. Po rozpoczęciu licytacji wadium nie będzie przyjmowane.

REKLAMA

007515982

Sędz. ad. KM.43307/14, KM.1884/16, KM.14/17

## OBWIESZCZENIE

Komornik Sądowy przy Sądzie Rejonowym w Katowice-Wschód w Katowicach Paweł Smolka w postępowaniu egzekucyjnym, o egzekucję świadczeń pieniężnych, przedmiotem którego jest -nieruchomość, stosownie do przepisu art. 953 kpc, podaje do publicznej wiadomości, iż w dniu 27 lipca 2017 r. o godzinie 11.00, w sali nr 16 budynku Sądu Rejonowego Katowice-Wschód w Katowicach przy ul. Francuskiej 70a, odbędzie się:

## PIERWSZA LICYTACJA

przystępującego dłużnikowi egzekwowanemu Zuzanna Guzik Laskowska, prawa własności nieruchomości gruntowej zabudowanej budynkiem mieszkalnym, składającej się z dwóch działek ewidencyjnych o nr. 39/58 oraz 10/59, położonej w Katowicach, przy ul. Czaplif 6.

Budynek mieszkalny, jednorodzinny, położony na działce o powierzchni 280 m<sup>2</sup>, posiada łączną powierzchnię użytkową 153,30 m<sup>2</sup>. Dla nieruchomości Sąd Rejonowy Katowice-Wschód w Katowicach prowadzi księgę wieczystą o numerze KA1K/00028729/0.

Sposób korzystania z przedmiotu licytacji to: zaspokajanie potrzeb mieszkaniowych. Przeznaczona budowniwa określona w ksiegdze wieczystej: budynek mieszkalny.

**OGŁOSZENIE****o wyłożeniu do publicznej wiadomości:  
„Założeń do opracowania projektu Planu Urządzenia Lasu”**

Dyrektor Regionalnej Dyrekcji Lasów Państwowych w Katowicach zawiadamia, iż w dniach **od 3 lipca 2017 roku do 23 lipca 2017 roku** w siedzibie **Nadleśnictwa Katowice** oraz RDLP Katowice zostanie wyłożony do publicznej wiadomości protokół Komisji Założeń Planu do projektu Planu Urządzenia Lasu Nadleśnictwa na lata 2020-2029 opracowywanego wg stanu na 01.01.2020 r.

Wyłożenie dokumentacji do konsultacji społecznych ma na celu zapewnienie udziału lokalnej społeczności w planach z zakresu ochrony środowiska, zgodnie z ustawą z dnia 3 października 2008 roku o udostępnianiu informacji o środowisku i jego ochronie, udziale społeczeństwa w ochronie środowiska oraz o ocenach oddziaływania na środowisko (Dz. U. z 2016 r., poz. 353 z późn. zm.) oraz treścią Instrukcji Urządzania Lasu wprowadzonej Zarządzeniem Nr 55 Dyrektora Generalnego Lasów Państwowych z dnia 21 listopada 2011 r. w sprawie Instrukcji Urządzania Lasu.

W czasie trwania wyłożenia zainteresowane osoby, podmioty mają możliwość składania w formie pisemnej uwag i wniosków do opracowania.

Wystąpienia w powyższej sprawie prosimy przesyłać w terminie do **23 lipca 2017 r.** na adres:

Regionalna Dyrekcja Lasów Państwowych w Katowicach,  
ul. św. Huberta 43/45,  
40-543 Katowice.

Uwagi i wnioski zostaną rozpatrzone przez Dyrektora Regionalnej Dyrekcji Lasów Państwowych w Katowicach w terminie 14 dni, licząc od daty zakończenia wyłożenia.

Dokumenty w formie analogowej są do wglądu w siedzibie Nadleśnictwa oraz w siedzibie RDLP Katowice.

Dokumenty opisowe (protokół z KZP) w formie elektronicznej (.pdf) są zamieszczone na stronie internetowej RDLP w Katowicach w zakładce „Urządzanie lasu”.

link: [http://bip.lasy.gov.pl/pl/bip/dg/rdlp\\_katowice/plan\\_urzadzenia\\_lasu](http://bip.lasy.gov.pl/pl/bip/dg/rdlp_katowice/plan_urzadzenia_lasu)

Dyrektor RDLP w Katowicach  
mgr inż. Wiesław Kucharski

BIP Wyodrębn. dn. 06.07.2017r.

310

Z. W. TVM 8% VAT

Nr ISSN 2353-6195

Nr indeksu 350-079



Na co wyda 9 mln w 2020 r.  
Dąbrowa Górnicza? Str. 5

# DZIENNIK ZACHODNI

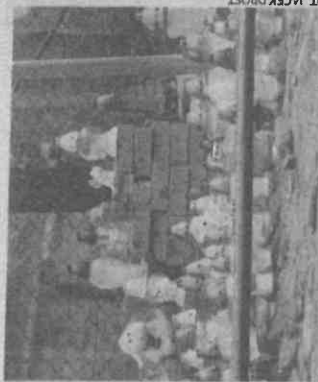
Czwartek 19 grudnia 2019

Poradnik seniora

Spadek  
z dobrodziejstwem  
inwentarza



Zatrzymano trzy  
osoby w związku  
z wybuchem gazu  
w Szczyrku. Dziś  
pogrzeb ofiar STRONA 6



FOT. JACEK DROST



FOT. PATRYK OSADNIK

Protesty na ulicach  
miast. Czy PiS  
złagodzi ustawę  
dyscyplinującą  
sędziów? STRONA 10

Zarabiają u nas m.in. obywatele Zambii, Hondurasu czy Barbadosu

## Na Śląsku pracuje 51 tys. Ukraińców. Najwięcej w Zabrze

Art. na uborniamianie smolezma. Nieca

lokris encoraffi krwiedzień na krótrvm

## Drobne

REKLAMA

018927821

### SACHSE

AGENCJA PRACY TYMCZASOWEJ  
(CERTYFIKAT NR 5950)

**POSZUKUJE DO PRACY**  
w Austrii i Niemczech:

hydraulików, elektryków, ślusarzy,  
spawaczy, mechaników, techników CNC,  
stolarzy, malarzy, dekarzy - blacharzy,  
tapicerów z językiem niemieckim

Kontakt: tel. 32 415 9113, 602 382 876  
[www.sachse.pl](http://www.sachse.pl) | [rdc@szachse.pl](mailto:rdc@szachse.pl)

REKLAMA

009-94847

### Burmistrz Miasta Wojkowice

działając na podstawie art. 35

ust. 1 ustawy o gospodarce  
nieruchomościami  
z dnia 21 sierpnia 1997 r.

#### Informuje,

że na tablicy ogłoszeń w siedzibie

Urzędu Miasta Wojkowice,

przy ul. Jana III Sobieskiego 290a,

w dniach

od 18.12.2019 r. do 29.01.2020 r.

zostanie wywieszony

do publicznej wiadomości

wykaz nieruchomości

przeznaczonych do sprzedaży:

lokal mieszkalny

przy ul. Sucharskiego 28a/6.

REKLAMA

009-945187

### SBM „Wspólna Praca”

wynajmie lokal użytkowy

na osiedlu Tysiąclecia w Katowicach (ul. Chrobrego 26).

Lokal o powierzchni 28 m<sup>2</sup> i atrakcyjnej lokalizacji z możliwością dostosowania przez Najemcę do profilu danej działalności.

Więcej informacji pod nr tel. 515-297-248

REKLAMA

REKLAMA

009-94184

## OGŁOSZENIE

### o wyłożeniu do publicznej wiadomości: „Projektu Planu Urządzenia Lasu”

Dyrektor Regionalnej Dyrekcji Lasów Państwowych w Katowicach zawiadamia, iż w dniach od 23 grudnia 2019 roku do 13 stycznia 2020 roku w siedzibie Nadleśnictwa Katowice oraz RDLP w Katowicach (w Zespole ds. Urządzenia Lasu) zostanie wyłożony do publicznych konsultacji projekt Planu Urządzenia Lasu Nadleśnictwa na lata 2020-2029 opracowany wg stanu na 1.01.2020 r.

Wyższej dokumentacji do konsultacji społecznych ma na celu zapewnienie udziału lokalnej społeczności w przedsięwzięciach z zakresu ochrony środowiska, zgodnie z ustawą z dnia 3 października 2008 roku o udostępnianiu informacji o środowisku i jego ochronie, udziale społeczeństwa w ochronie środowiska oraz o ocenach oddziaływania na środowisko (tekst jednolity Dz.U. z 2018 r., poz. 2081 z późn. zm.) oraz treścią wytycznych zawartych w Instrukcji Urządzenia Lasu z 2011 r. wprowadzonej Zarządzeniem Nr 55 Dyrektora Generalnego Lasów Państwowych z dnia 21 listopada 2011 r. w sprawie Instrukcji Urządzenia Lasu.

W czasie trwania wyłożenia zainteresowane osoby, podmioty mają możliwość składania w formie pisemnej uwag i wniosków do opracowania. Wystąpienia w powyższej sprawie prosimy przesyłać w terminie do 13 stycznia 2020 roku na adres:

Regionalna Dyrekcja Lasów Państwowych w Katowicach,  
ul. św. Huberta 43/45,  
40-543 Katowice.

Uwagi i wnioski zostaną rozpatrzone przez Dyrektora Regionalnej Dyrekcji Lasów Państwowych w Katowicach.

Dokumenty w formie elektronicznej są do wglądu w siedzibie Nadleśnictwa oraz w siedzibie RDLP w Katowicach (w Zespole ds. Urządzenia Lasu).

Dokumenty opisowe (Elaborat, POP, POŚ) w formie elektronicznej (pdf) są zamieszczone na stronie internetowej RDLP w Katowicach w zakładce „Urządzenie lasu” - link:  
<http://www.katowice.lasy.gov.pl/urzadzanie-lasu>

Dyrektor RDLP w Katowicach  
Arkadiusz Wojciechowicz

## Dziennik Zachodni Czwartek, 19.12.2019

REKLAMA

009-95064

### OGŁOSZENIE O PRZETARGU

Spółdzielnia Mieszkaniowa „Szobiszowice”

z siedzibą w Gliwicach przy ul. Sztabu Powstańczego 3 ogłasza 3 przetargi nieograniczone

na wykonanie robót budowlanych polegających na termomodernizacji ścian zewnętrznych i wzmocnieniu płyt warstwowych wraz z pracami towarzyszącymi w budynkach pobocznych w Gliwicach przy ulicy:

1. Sztabu Powstańczego 16-20,
2. Batalionu Kosynierów 1-7,
3. Batalionu Kosynierów 12-18.

Termin wykonania prac objętych przetargiem – zgodnie z ofertą w okresie od 1. marca 2020 r. do 31. października 2020 r., przy czym termin wykonania stanowią jedno z kryteriów oceny ofert.

Wadium w wysokości 15.000,00 zł za jeden przetarg oferent powinien wpłacić na konto Spółdzielni – PKO BP /IO 87 1020 2401 0000 0102 0038 4909 do dnia 2.01.2020 r. do godziny 9.00. Oferty w zaklepanych i opisanych kopertach należy składać w sekretariacie Spółdzielni w terminie do 3.01.2020 r. do godziny.

Nr postępowania	Godzina złożenia oferty	Godzina otwarcia oferty
1. SZP 16-20	8:00	9:00
2. BK 1-7	9:00	10:00
3. BK 12-18	10:00	11:00

Otwarcie ofert odbędzie się w siedzibie Spółdzielni przy ul. Sztabu Powstańczego 3 w dniu 3.01.2020 r.

Warunki udziału w postępowaniu, opis sposobu dokonywania oceny ich spełnienia, kryteria oceny oferty, informacja o wagach punktowych przypisanych do poszczególnych kryteriów oceny oferty, opis sposobu przyznawania punktacji za spełnienie danego kryterium oceny oferty oraz określenie warunków istotnych zmian umówy jaką Spółdzielnia podpisze z oferentem, który wygra przetarg zostają określone w Specyfikacji Istotnych Warunków Zamówienia stanowiącej część materiałów przetargowych dostępnych w siedzibie Spółdzielni od dnia 20.12.2019 r. za odpłatnością w kwocie 123,00 zł brutto za każde postępowanie z osobna.

W przetargu nie mogą brać udziału podmioty powiązane osobowo lub kapitałowo ze Spółdzielnią. Zamawiający nie przewiduje możliwości składania ofert częściowych. W przypadku złożenia przez jednego startującego ofert na więcej niż 1 budynek należy spełnić warunki udziału dotyczące: doświadczenia (liczba wyremontowanych budynków i ich powierzchnia), dysponowania odpowiednim potencjałem technicznym oraz osobami zdolnymi do wykonania zamówienia (w zakresie średniorocznego zatrudnienia i posiadanego sprzętu) oraz sytuacji ekonomicznej i finansowej (opłacone OC oraz zdolność finansowa) łącznie dla wszystkich budynków, dla których zostały złożone oferty. Dodatkowe informacje można uzyskać pod nr telefonu 32332-52-88, 728927267.

Zamawiający zastrzega sobie prawo unieważnienia przetargu w sytuacji, gdy:  
- wynagrodzenie proponowane przez oferentów przekracza środki przeznaczone na wykonanie przedmiotu umowy przez Zamawiającego.

REKLAMA

009-953742

## PREZYDENT MIASTA PIEKARY ŚLĄSKIE

ogłasza

pierwszy przetarg ustny, nieograniczony na oddanie w najem lokalu użytkowego, położonego w Piekarach Śląskich przy ulicy Oświęcimskiej 1

## OGŁOSZENIE

### o wyłożeniu do publicznej wiadomości: „Projektu Planu Urządzenia Lasu”

Dyrektor Regionalnej Dyrekcji Lasów Państwowych w Katowicach zawiadamia, iż w dniach **od 23 grudnia 2019 roku do 13 stycznia 2020 roku** w siedzibie **Nadleśnictwa Katowice** oraz RDLP w Katowicach (w Zespole ds. Urządzania Lasu) zostanie wyłożony do publicznych konsultacji projekt Planu Urządzenia Lasu Nadleśnictwa na lata 2020-2029 opracowany wg stanu na 01.01.2020 r.

Wyłożenie dokumentacji do konsultacji społecznych ma na celu zapewnienie udziału lokalnej społeczności w przedsięwzięciach z zakresu ochrony środowiska, zgodnie z ustawą z dnia 3 października 2008 roku o udostępnianiu informacji o środowisku i jego ochronie, udziale społeczeństwa w ochronie środowiska oraz o ocenach oddziaływania na środowisko (*tekst jednolity Dz.U. z 2018 r., poz. 2081 z późn. zm.*) oraz treścią wytycznych zawartych w Instrukcji Urządzania Lasu z 2011 r. wprowadzonej Zarządzeniem Nr 55 Dyrektora Generalnego Lasów Państwowych z dnia 21 listopada 2011 r. w sprawie Instrukcji Urządzania Lasu.

W czasie trwania wyłożenia zainteresowane osoby, podmioty mają możliwość składania w formie pisemnej uwag i wniosków do opracowania. Wystąpienia w powyższej sprawie prosimy przesyłać w terminie do **13 stycznia 2020 roku** na adres:

Regionalna Dyrekcja Lasów Państwowych w Katowicach,  
ul. św. Huberta 43/45,  
40-543 Katowice.

Uwagi i wnioski zostaną rozpatrzone przez Dyrektora Regionalnej Dyrekcji Lasów Państwowych w Katowicach.

Dokumenty w formie elektronicznej są do wglądu w siedzibie Nadleśnictwa oraz w siedzibie RDLP w Katowicach (w Zespole ds. Urządzania Lasu).

Dokumenty opisowe (Elaborat, POP, POŚ) w formie elektronicznej (pdf) są zamieszczone na stronie internetowej RDLP w Katowicach w zakładce „Urządzanie lasu” - link: <http://www.katowice.lasy.gov.pl/urzadzanie-lasu>

Dyrektor RDLP w Katowicach  
Arkadiusz Wojciechowicz



# ŚLĄSKI PAŃSTWOWY WOJEWÓDZKI INSPEKTOR SANITARNY

40 – 074 Katowice ul. Raciborska 39 skrytka pocztowa 591

[Wsse.katowice@pis.gov.pl](mailto:Wsse.katowice@pis.gov.pl)

<http://wssekatowice.pis.gov.pl/>

NS-NZ.042.126.2019

Katowice, 17.01.2020 r.

## OPINIA SANITARNA

Na podstawie art. 3 ustawy z dnia 14 marca 1985 r. o Państwowej Inspekcji Sanitarnej (Dz. U. z 2019 r. poz. 59), art. 54 ust. 1 i art. 58 ust. 1 pkt 2 ustawy z dnia 3 października 2008 r. o udostępnianiu informacji o środowisku i jego ochronie, udziale społeczeństwa w ochronie środowiska oraz o ocenach oddziaływania na środowisko (Dz. U. z 2018 r. poz. 2081, z późn. zm.), po rozpatrzeniu wniosku Regionalnej Dyrekcji Lasów Państwowych w Katowicach, z dnia 11.12.2019 r. znak: ZU.6003.27.11.2015

**Śląski Państwowy Wojewódzki Inspektor Sanitarny**

**opiniuje pozytywnie**

w zakresie wymagań higienicznych i zdrowotnych projekt Planu Urządzenia Lasu dla Nadleśnictwa Katowice opracowany na lata 2020-2029 wg stanu na 01.01.2020 r. wraz z Prognozą Oddziaływania na Środowisko.

## UZASADNIENIE

Niniejszy projekt Planu Urządzenia Lasu dla Nadleśnictwa Katowice jest dokumentem, którego głównym celem jest opisanie stanu lasu i określenie celów, zadań i sposobów prowadzenia gospodarki leśnej wynikający z obowiązku prawnego zawartego w ustawie o lasach, która określa, że gospodarowanie lasem i jego zasobami może odbywać się tylko według ważnego planu urządzenia lasu. Zadaniem sporządzonego projektu jest przede wszystkim rozpoznanie stanu lasu i zasobów leśnych na podstawie taksacji i inwentaryzacji zapasu, ocena zagrożeń lasu, ustalenie kierunkowych zadań i potrzeb (ochrona lasu i przyrody, ochrona przeciwpożarowa) wskazanie zabiegów gospodarczych dostosowanych do aktualnego składu gatunkowego drzewostanu, fazy wiekowej drzewostanu, w celu prowadzenia gospodarki zrównoważonej – zapewniającej trwałość lasu, dla obecnych i przyszłych pokoleń ludzi, zwierząt, roślin, przy równoczesnym zaspokojeniu potrzeb właścicieli lasów. Projekty przewidują realizację zadań z zakresu gospodarki leśnej, zarówno użytkowania lasu jak i jego hodowli, w tym takich zabiegów jak cięcia pielęgnacyjne i sanitarne.

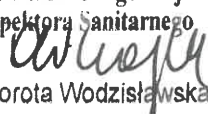
W prognozie oddziaływania na środowisko sporządzonej dla ww. projektu przeanalizowano możliwy wpływ przewidywanych zadań na następujące elementy środowiska: różnorodność biologiczną i krajobraz, ludzi, zwierzęta, rośliny i grzyby, wodę,

powietrze, powierzchnię ziemi, krajobraz, klimat, zasoby naturalne, zabytki i dobra materialne oraz zidentyfikowano problemy w poszczególnych komponentach środowiska.

Z opracowania tego wynika, że zadania zawarte w planach zostały sprecyzowane tak, aby oparta o nie wielofunkcyjna i trwale zrównoważona gospodarka leśna przynosiła pozytywne efekty, a planowane zabiegi hodowlano-gospodarcze będą miały korzystny wpływ na zachowanie bioróżnorodności ekosystemów leśnych, korzystne oddziaływanie na ludzi zapewniając trwałość zbiorowisk leśnych, korzystny wpływ na stan wód, gleby, klimat i na jakość powietrza. Przy odpowiednim prowadzeniu prac nie powinny mieć negatywnego wpływu na florę i faunę podlegające ochronie gatunkowej.

W związku z powyższym zaopiniowano, projekt Planu Urządzenia Lasu dla Nadleśnictwa Katowice, jak w sentencji.

z-ca Śląskiego Państwowego Wojewódzkiego  
Inspektora Sanitarnego

  
dr n. med. Dorota Wodziszewska-Czapla

**Otrzymuje:**

Regionalna Dyrekcja Lasów Państwowych w Katowicach  
ul. Św. Huberta 43/45, 40-543 Katowice



**REGIONALNY DYREKTOR  
OCHRONY ŚRODOWISKA  
W KATOWICACH**

Katowice, 13 stycznia 2020

WPN.410.10.2017.MM

**Pan**  
**Hubert Wiśniewski**  
Zastępcą Dyrektora  
ds. Gospodarki Leśnej  
Regionalna Dyrekcja Lasów  
Państwowych w Katowicach  
ul. św. Huberta 43/45  
40-543 Katowice

Odpowiadając na Pana pismo z 11 grudnia 2019 r. znak: ZU.6003.27.10.2015 (otrzymane 19 grudnia 2019 r.) w sprawie zaopiniowania przez Regionalnego Dyrektora Ochrony Środowiska w Katowicach projektu Planu Urządzenia Lasu dla Nadleśnictwa Katowice na lata 2020-2029, zwanego dalej „projektem Planu”, wraz z prognozą oddziaływania na środowisko, co wynika z art. 54 ust. 1 w związku z art. 57 ust. 1 pkt 2 Ustawy z dnia 3 października 2008 r. o udostępnianiu informacji o środowisku i jego ochronie, udziale społeczeństwa w ochronie środowiska oraz o ocenach oddziaływania na środowisko (Dz. U. z 2018 r. poz. 2081 z późn. zm.), zwaną dalej ustawą „oceniową” uprzejmie informuję, że:

**opiniuję pozytywnie**

projekt Planu Urządzenia Lasu dla Nadleśnictwa Katowice  
na okres od 1 stycznia 2020 r. do 31 grudnia 2029 r.  
według stanu na 1 stycznia 2020 r.

Opinię sporządzono w oparciu o analizę dokumentacji wnioskowej tj. przekazanych w formie elektronicznej (płyta CD), następujących opracowań:

- Ogólnego opisu lasów nadleśnictwa (elaborat)
- Opisów taksacyjnych (obręb Katowice)
- Programu Ochrony Przyrody (dalej POP)
- Kompletu map tematycznych,

stanowiących składowe przedmiotowego projektu Planu, a także analizę – Prognozy Oddziaływania na Środowisko (dalej POŚ), wraz z mapami. W przypadku Prognozy, dokonując oceny zawartych w tym dokumencie zapisów, kierowano się także uzgodnieniem jej zakresu i stopnia szczegółowości, przedstawionym w piśmie tut. Organu z dnia 14 lipca 2017 r. znak: WPN.410.10.2017.AJ1.

W POŚ w pkt 6.4 „Wpływ ustaleń projektu planu na inne formy ochrony przyrody”, w części dotyczącej ostoi bociana czarnego *Ciconia nigra*, błędnie podano termin okresu, w którym nie wolno wykonywać czynności gospodarczych – od 1 stycznia do 31 lipca. Prawidłowy termin ochrony okresowej strefy bociana czarnego to od 15 marca do 31 sierpnia. Informację tę należy poprawić.

Weryfikując opisy taksacyjne i materiały kartograficzne dotyczące stref ochrony ostoi, miejsc rozrodu lub regularnego przebywania dla bociana czarnego (2 ostoje) i iglicy małej *Nehalennia speciosa*, stwierdzono niezgodności z dokumentami tworzącymi strefy w zakresie podziału powierzchniowego (w tym numeracja oddziałów i literkacja wydziałów) oraz powierzchni, których zmiana wynika z zastosowania nowoczesnych metod pomiaru terenu i dostosowania granic do ich rzeczywistego przebiegu w terenie. Zmiany te mają charakter porządkowy i nie wpływają na stan ochrony przedmiotowych gatunków, jednakże wiążą się z koniecznością aktualizacji ww. dokumentów stanowiących podstawę funkcjonowania stref. Wniosek w tej sprawie powinno złożyć do tut. Dyrekcji Nadleśnictwo Katowice, o czym informowano pismem z 29 listopada 2019 r. (znak: WPN.611.7.2019.MM), kierowanym do Państwa i Nadleśnictwa Katowice wiadomości (adresat: BULiGL, Oddział w Krakowie), dotyczącym analizy projektu Planu w trybie roboczym pod kątem weryfikacji opisów taksacyjnych i materiałów kartograficznych w części dotyczącej obszarów chronionych.

Analizując zapisy odnoszące się do rezerwatu przyrody Las Murckowski stwierdzono niezgodności z zarządzeniem Ministra Leśnictwa z 8 grudnia 1953 r. w sprawie uznania za rezerwat przyrody (M.P. z 1954 r. Nr A-1, poz. 18, z późn. zm.) w zakresie oznaczeń podziału powierzchniowego oraz powierzchni. Niezgodności te wynikają z zastosowania nowoczesnych metod pomiaru terenu i dostosowania granic do ich rzeczywistego przebiegu w terenie. Zmiany wynikające z powyższych uwarunkowań zostaną wprowadzone przez RDOŚ przy najbliższej nowelizacji aktu tworzącego rezerwat. Informacje ww. zostały nadmienione w ww. piśmie tut. Dyrekcji z 29 listopada 2019 r. (znak: WPN.611.7.2019.MM).

Projekt Planu nie zawiera żadnych wskazówek gospodarczych dla rezerwatów przyrody. Zatem należy stwierdzić, że realizacja zapisów tego dokumentu nie oddziałuje bezpośrednio na obszary tych obiektów chronionych. W części wydziałów leśnych graniczących bezpośrednio z rezerwatami przyrody zaplanowano prace z zakresu gospodarki leśnej, m.in. trzebieże, rębnie. Biorąc pod uwagę konieczność zapewnienia niezakłóconego przebiegu naturalnych procesów przyrodniczych oraz ochrony tych obiektów przed negatywnym działaniem czynników zewnętrznych, wskazane jest pozostawienie tzw. stref przejściowych od strony rezerwatów o szerokości nie mniejszej niż wysokość drzew panujących w przypadku cięcia uprzątającego oraz odsłonięcie ściany lasu w przypadku cięcia pielęgnacyjnych od strony rezerwatu nieprzekraczające 20%. Zatem ww. zalecenie proszę uwzględnić w POŚ oraz w dokumencie realizacyjnym POP, jak i już na etapie samego wykonawstwa leśnych prac gospodarczych.

Edward Suski  
Zastępca Regionalnego Dyrektora  
Ochrony Środowiska w Katowicach

*podpisano elektronicznie*

Do wiadomości:

1. Nadleśnictwo Katowice
2. BULiGL o/Kraków



Katowice, dnia 14 marca 2020 r.

Zn.spr.: ZU. 6003.27.12.2015

**Notatka służbowa**

**w sprawie uwag RDOŚ i PWIS wyrażonych w opinii do dokumentacji projektowej Planu Urządzenia Lasu dla Nadleśnictwa Katowice na lata 2020-2029.**

Zakres ustaleń:

- I. rozstrzygnięcie potrzeby ewentualnego uwzględnienia zgłoszonych uwag i wniosków w końcowej dokumentacji PUL przekazywanej do Ministra Środowiska celem zatwierdzenia,
- II. sformułowanie „Podsumowania Strategicznej Oceny Oddziaływania na Środowisko” w zakresie podania informacji o tym, w jaki sposób zostały wzięte pod uwagę i w jakim zakresie zostały uwzględnione wniesione uwagi.

Ustalenia:

- I. Rozstrzygnięcia wniesionych uwag:

**Uwaga RDOŚ 1.** *W POŚ w pkt 6.4 w części dotyczącej Bociana czarnego, błędnie podano termin okresu, w którym nie wolno wykonywać czynności gospodarczych - uwaga uwzględniona.*

**Ad. 1.** Korekta zapisów.

**Uwaga RDOŚ 2.** *W strefach ochrony ostoi dla bociana czarnego (2 strefy) i iglicy małej, stwierdzono niezgodności z dokumentami tworzącymi strefy w zakresie podziału powierzchniowego - uwaga uwzględniona.*

**Ad. 2.** Nadleśnictwo Katowice wystąpi z odpowiednim wnioskiem w sprawie aktualizacji dokumentów tworzących strefy ochrony ostoi w zakresie podziału powierzchniowego do Regionalnej Dyrekcji Ochrony Środowiska w Katowicach.

**Uwaga RDOŚ 3.** *Stwierdzono niezgodności z dokumentem w sprawie uznania za rezerwat przyrody dla rezerwatu Las Murckowski w zakresie podziału powierzchniowego - uwaga uwzględniona.*

**Ad. 3.** Nadleśnictwo Katowice wystąpi z odpowiednim wnioskiem w sprawie aktualizacji dokumentów uznających rezerwat Las Murckowski w zakresie podziału powierzchniowego do Regionalnej Dyrekcji Ochrony Środowiska w Katowicach.

**Uwaga RDOŚ 4.** W wydzieleniach, w których zaplanowano wskazówki z cięciami rębnymi oraz przedrębnymi, przylegających do rezerwatów wskazane jest pozostawienie tak zwanych stref przejściowych - **uwaga częściowo uwzględniona.**

**Ad. 4.** Kształtowanie strefy przejściowej w wydzieleniach z zaplanowanymi cięciami a bezpośrednio przylegającymi do rezerwatów będzie miało miejsce w zależności od panujących uwarunkowań przyrodniczych i gospodarczych. Zapis taki zostanie umieszczony w fragmencie PUL opisującym strefy ekotonowe.

II. Sformułowania Strategicznej Oceny Oddziaływania na Środowisko SOOŚ w oparciu o w/w rozstrzygnięcia dokona Zespół ds. Urządzania Lasu.

Sporządził:

Dariusz Janczyk - Specjalista Zespołu ds. Urządzania Lasu RDLP w Katowicach

16.03.2020



Dyrektor RDLP w Katowicach

Z-ca DYREKTORA  
ds. Gospodarki Leśnej

Hubert Wiśniewski

