



MINISTER ŚRODOWISKA

DL-WGL.4100.43.2019

Pan
dr inż. Andrzej Konieczny
Dyrektor Generalny
Lasów Państwowych

Szanowny Panie Dyrektorze!

Na podstawie art. 22 ust. 1 ustawy z dnia 28 września 1991 r. o lasach (Dz. U. z 2018 r. poz. 2129, z późn. zm.), po rozpatrzeniu wniosku Dyrektora Generalnego Lasów Państwowych z dnia 28 czerwca 2019 r., znak: ZU.6004.23.2019, **zatwierdzam** plan urządzenia lasu sporządzony dla Nadleśnictwa Bardo Śląskie w Regionalnej Dyrekcji Lasów Państwowych we Wrocławiu, na lata 2019 – 2028.

Przedmiotowy plan zawiera:

1. opis lasów i gruntów przeznaczonych do zalesienia, wg stanu na dzień 1 stycznia 2019 r., o powierzchni łącznej 13 119,80 ha,
2. analizę gospodarki leśnej w minionym okresie,
3. program ochrony przyrody,
4. określenie zadań dotyczących:
 - etatu miąższościowego użytków rębnych w ilości 630 302 m³ grubizny drewna netto,
 - powierzchniowego etatu cięć w użytkowaniu przedrębnym – 4 586,96 ha z szacunkowym pozyskaniem w drzewostanach przeznaczonych do użytkowania przedrębnego – 346 855 m³ grubizny drewna netto,
 - projektowanej powierzchni zalesień i odnowień – 1 379,86 ha,
 - projektowanej powierzchni pielęgnowania lasu – 8 137,52 ha,
 - ochrony lasu, w tym również zadań ochrony przeciwpożarowej,
 - gospodarki łowieckiej,
 - potrzeb w zakresie infrastruktury technicznej.

Plan urządzenia lasu dla Nadleśnictwa Bardo Śląskie na lata 2019 – 2028 zawiera zakres zadań ochronnych dla obszaru mającego znaczenie dla Wspólnoty Góry Złote PLH020096 – w części pokrywającej się z obszarem będącym w zarządzie Nadleśnictwa Bardo Śląskie. Na podstawie art. 28 ust. 11a i 11b ustawy z dnia 16 kwietnia 2004 r. o ochronie przyrody (Dz. U. z 2018 r. poz. 1614, z późn. zm.) Regionalny Dyrektor Ochrony Środowiska we Wrocławiu postanowieniem z dnia 29 marca 2019 r., znak WPN.410.1.2019.KM.4, uzgodnił projekt planu urządzenia lasu dla Nadleśnictwa Bardo Śląskie na lata 2019 – 2028 w zakresie zadań ochronnych dla obszaru mającego znaczenie dla Wspólnoty Góry Złote PLH020096.

Regionalny Dyrektor Ochrony Środowiska we Wrocławiu pismem znak: WPN.410.1.2019.KM.3 z dnia 29 marca 2019 r. oraz Dolnośląski Państwowy Wojewódzki Inspektor Sanitarny we Wrocławiu pismem znak: ZNS.9022.2.114.2019.DG datowanym na dzień 7 marca 2018 r., działając na podstawie art. 54 ust. 1 ustawy z dnia 3 października 2008 r. o udostępnianiu informacji o środowisku i jego ochronie, udziale społeczeństwa w ochronie środowiska oraz o ocenach oddziaływania na środowisko (Dz. U. z 2018 r. poz. 2081, z późn. zm.), zaopiniowali projekt planu urządzenia lasu dla Nadleśnictwa Bardo Śląskie na lata 2019 – 2028 wraz z prognozą oddziaływania na środowisko.

Z pozdrowieniem
Z up. Ministra
SEKRETARZ STANU
Małgorzata Golińska



Wrocław, .06.2019 r.

Podsumowanie, o którym mowa w art. 55 ust. 3 ustawy o udostępnianiu informacji o środowisku dla projektu planu urządzenia lasu dla Nadleśnictwa Bardo Śląskie na lata 2019 - 2028, sporządzonego według stanu lasu w dniu 1 stycznia 2019 roku

Regionalna Dyrekcja Lasów Państwowych we Wrocławiu przekazuje poniższe podsumowanie, o którym mowa w art. 55 ust. 3 ustawy o udostępnianiu informacji o środowisku i jego ochronie, udziale społeczeństwa w ochronie środowiska oraz o ocenach oddziaływania na środowisko, zwanej dalej ustawą o udostępnianiu, sporządzone w ramach strategicznej oceny oddziaływania planu urządzenia lasu dla Nadleśnictwa Bardo Śląskie na środowisko i obszary Natura 2000.

Ocenie poddany został tylko jeden wariant, najkorzystniejszy z punktu widzenia ochrony siedlisk przyrodniczych i siedlisk gatunków oraz użytkowania gospodarczego lasów. Ocena potwierdziła założenie, iż przedstawiona wersja projektu planu urządzenia lasu zawiera optymalne, możliwe do zastosowania rozwiązania minimalizujące negatywny wpływ planowanych zabiegów gospodarczych na środowisko naturalne wypracowane podczas konstruowania planu urządzenia lasu, konsultacji społecznych oraz tworzenia prognozy oddziaływania na środowisko.

Bezpośrednio po dokonaniu uzgodnień zakresu i stopnia szczegółowości prognozy z właściwymi organami i po posiedzeniu Komisji Założeń Planu, która odbyła się 07 czerwca 2016 roku w Bardzie Śląskim, zapewniono społeczeństwu możliwość udziału w postępowaniu poprzez podanie - w lokalnej prasie i Biuletynie Informacji Publicznej RDLP we Wrocławiu - informacji o przystąpieniu do sporządzania projektu planu urządzenia lasu dla Nadleśnictwa Bardo Śląskie. Po zakończeniu prac terenowych, sporządzeniu projektu planu urządzenia lasu i prognozy oddziaływania planu na środowisko, dokonano niezbędnych ustaleń

podczas Narady Techniczno - Gospodarczej, która odbyła się 30 stycznia 2019 roku. Uczestnicy narady pozytywnie ocenili przedstawiony przez wykonawcę prac urzędzeniowych projekt planu urządzenia lasu wraz z programem ochrony przyrody i zaakceptowali prognozę oddziaływania tego planu na środowisko. Po czym, w dniu 26 lutego 2019 roku, Regionalna Dyrekcja Lasów Państwowych we Wrocławiu wystąpiła do organów, o których mowa w art. 57 i 58 ustawy o udostępnianiu, z wnioskiem o wydanie opinii. Opinie obu organów były pozytywne. Równocześnie wystąpiono o uzgodnienie zakresu zadań ochronnych określonych w projekcie planu urządzenia lasu dla Nadleśnictwa Bardo Śląskie na okres od 01 stycznia 2019 roku do 31 grudnia 2028 roku dla obszaru mającego znaczenie dla Wspólnoty Góry Żłote PLH020096 – w części pokrywającej się z obszarem będącym w zarządzie Nadleśnictwa Bardo Śląskie. Wyżej wymieniony zakres zadań ochronnych został uzgodniony z dyrektorem regionalnym Ochrony Środowiska we Wrocławiu.

W dniu 28 lutego 2019 roku w lokalnej prasie oraz w Biuletynie Informacji Publicznej ukazała się informacja o możliwości zapoznania się - przez 21 dni – z projektem planu urządzenia lasu Nadleśnictwa Bardo Śląskie wraz z prognozą oddziaływania tego planu na środowisko. W ramach postępowania w sprawie oceny oddziaływania na środowisko skutków realizacji planu urządzenia lasu dla Nadleśnictwa Bardo Śląskie wpłynęły uwagi i wnioski Wójta Gminy Stoszowice, które zostały omówione i rozpatrzone w dniu 29 marca 2019 roku w trakcie Komisji Projektu Planu. Obrady KPP zakończyło sformułowanie uzasadnienia, o którym mowa w art. 54 ust 2 ustawy o udostępnianiu informacji o środowisku i jego ocenie, udziale społeczeństwa w ochronie środowiska oraz o ocenach oddziaływania na środowisko.

W konkluzji prognozy stwierdzono, że zadania zapisane w przedłożonym projekcie planu urządzenia lasu dla Nadleśnictwa Bardo Śląskie nie są zadaniami zaliczanymi do szczególnie uciążliwych dla środowiska i przedmiotów ochrony obszarów chronionych i nie będą miały znaczącego negatywnego wpływu na środowisko i przedmioty ochrony ani na integralność obszarów Natura 2000. Część zadań - z zakresu przebudowy drzewostanów, ale też działań o charakterze gospodarczym - została wręcz oceniona, jako pozytywnie oddziałująca na przyrodę. Ostateczna wersja projektu planu powstała w wyniku wielokrotnego korygowania

szeregu szczegółowych rozwiązań, dokonywanych w ramach ogólnych wytycznych przyjmowanych na komisjach, po dokonaniu oceny stopnia oddziaływania każdego wariantu. W związku z tym nie ma potrzeby wprowadzania zmian do projektu planu. Reakcją na stwierdzone potencjalne oddziaływania negatywne było wprowadzanie różnych ograniczeń: czasowych, przestrzennych i technologicznych. Tak więc realizacja niektórych z zadań wymagać będzie zastosowania specjalnych rozwiązań pozwalających na minimalizację ewentualnych negatywnych oddziaływań. Tym sposobem, w celu właściwej ochrony gatunków roślin i zwierząt oraz siedlisk przyrodniczych, wprowadzono m. in. zalecenie omijania stanowisk chronionych gatunków roślin i zwierząt, pozostawiania drzew dziuplastych i odpowiednio dostosowano terminy prac leśnych. Ponieważ planowanie urządzeniowe w zasadzie nie uwzględnia potrzeby planowania terminów wykonania poszczególnych zabiegów ani w trakcie roku kalendarzowego, ani w poszczególnych latach 10-lecia, toteż wariantowanie czasowe jest znacznie ograniczone. W związku z tym zalecenia o konieczności wyboru odpowiednich terminów prac zamieszczono w treści prognozy.

Nadleśnictwo Bardo Śląskie graniczy z Republiką Czeską, jednak ze względu na lokalny i miejscowy charakter działań zapisanych w projekcie pul, nie stwierdza się, aby możliwe było transgraniczne oddziaływanie zapisów projektu pul na środowisko.

Ocenę realizacji postanowień planu urządzenia lasu oparto o zbiór obiektywnych wskaźników odzwierciedlających stopień realizacji obligatoryjnych zadań gospodarczych przez organ nadzorujący, którym jest, zgodnie z zapisem art. 34 pkt. 2c) ustawy z dnia 28 września 1991 r. o lasach, dyrektor regionalnej dyrekcji Lasów Państwowych. Przyjęto, że taka analiza dokonywana będzie w cyklu dziesięcioletnim, wraz z napływem obszernego zbioru danych gromadzonych i przetwarzanych w trakcie inwentaryzacji terenowej do planu urządzenia lasu kolejnej rewizji.

Monitoringowi podlegać będą następujące wskaźniki:

- powierzchnia lasów według rzeczywistych składów gatunkowych i wieku dla siedlisk przyrodniczych i siedlisk gatunków w obszarach Natura 2000,



- pozyskanie drewna według gatunków i kategorii cięć dla siedlisk przyrodniczych i siedlisk gatunków w obszarach Natura 2000 w wymiarze powierzchniowym i miąższościowym,
- zestawienie gruntów zalesionych według siedlisk przyrodniczych.

DYREKTOR
Regionalnej Dyrekcji Lasów Państwowych
we Wrocławiu

Paweł J. Górski

Załączniki:

1. Opinia Dolnośląskiego Państwowego Wojewódzkiego Inspektora Sanitarnego we Wrocławiu.
2. Opinia Regionalnego Dyrektora Ochrony Środowiska we Wrocławiu.
3. Rozstrzygnięcie Regionalnego Dyrektora Ochrony Środowiska we Wrocławiu.
4. Protokół z posiedzenia Komisji Projektu Planu dla Nadleśnictwa Bardo Śląskie.

NACZELNIK
Wydział Realizacji Gospodarki Lasów
Tomasz Kowalski

*Młomniński
30.05.2019*

an K. Bionicki
18.03.2019 / J. H.

Dolnośląski Państwowy
Wojewódzki Inspektor Sanitarny
ul. M. Curie-Skłodowskiej 73/77
50-950 Wrocław skr. poczt. 1366
tel. (071) 328 30 41 do 49

Regionalnej Dyrekcji Lasów Państwowych
we Wrocławiu
WPŁYNEŁO
13-03-2019
(data wpływu)
Nr dziennika: 1859

13.03.2019
Dy

Wrocław, dnia 07 marca 2018r.

ZNS.9022.2.114.2019.DG

POSTANOWIENIE

Na podstawie art. 3 pkt. 1 i art. 10 ust. 1 pkt. 2 i ust. 2 ustawy z dnia 14 marca 1985r. o Państwowej Inspekcji Sanitarnej (Dz. U. z 2019r., poz. 59 t.j.), art. 58 pkt. 2 i art. 54 ust 1 ustawy z dnia 3 października 2008r. o udostępnianiu informacji o środowisku i jego ochronie oraz o ocenach oddziaływania na środowisko (Dz. U. z 2018r. poz. 2081 z późn. zm.) i art. 106 ustawy z dnia 14 czerwca 1960r. Kodeks postępowania administracyjnego (Dz. U. z 2018r. poz. 2096 z późn. zm.).

Dolnośląski Państwowy Wojewódzki Inspektor Sanitarny we Wrocławiu

po zapoznaniu się z dokumentacją dołączoną do pisma Regionalnego Dyrektora Lasów Państwowych we Wrocławiu, znak: ZG.6004.9.2019 z dnia 16 lutego 2019r., (data wpływu do Wojewódzkiej Stacji Sanitarno - Epidemiologicznej we Wrocławiu dnia 04 marca 2019r.), dotyczącym zaopiniowania projektu dokumentów pn.: „Plan Urządzenia Lasu dla Nadleśnictwa Bardo Śląskie” wraz z prognozą oddziaływania na środowisko

opiniuje pozytywnie

projekt wyżej wymienionego dokumentu pod względem wymagań higienicznych i zdrowotnych

UZASADNIENIE

Pismem znak: ZG.6004.9.2019 z dnia 16 lutego 2019r., (data wpływu do Wojewódzkiej Stacji Sanitarno - Epidemiologicznej we Wrocławiu dnia 04 marca 2019r.), Regionalny Dyrektor Lasów Państwowych we Wrocławiu, zwrócił się do Dolnośląskiego Państwowego Wojewódzkiego Inspektora Sanitarnego we Wrocławiu z prośbą o zaopiniowanie projektu dokumentów pn.: „Plan Urządzenia Lasu dla Nadleśnictwa Bardo Śląskie” wraz z prognozą oddziaływania na środowisko.

Niniejsze opracowania dotyczą Nadleśnictwa Bardo Śląskie położonego w południowo-wschodniej części województwa dolnośląskiego. Zasięg terytorialny nadleśnictwa obejmuje następujące niższe jednostki administracyjne: powiat ząbkowicki (gminy: Bardo, Kamieniec Ząbkowicki, Stoszowice, Ząbkowice Śląskie, Złoty Stok), powiat kłodzki (gminy: m. Kłodzko, Kłodzko), powiat dzierzoniowski (gmina Dzierżoniów). Niewielki fragment we wschodniej części nadleśnictwa obejmuje powiat nyski (gminy: Paczków), należący do województw opolskiego. Nadleśnictwo składa się z 2 obrębów leśnych: Bardo Śląskie (obręb 1) i Kamieniec Ząbkowicki (obręb 2) podzielonych na 12 leśnictw, których łączna powierzchnia wynosi 13119,80 ha.

Głównym celem opracowania planu urządzenia lasu jest umożliwienie prowadzenia trwale zrównoważonej gospodarki leśnej przy możliwie jak największym zróżnicowaniu biologicznym oraz zapewnienie równowagi między wszystkimi koniecznymi funkcjami lasu. Pod względem prawnym oznacza to, że gospodarowanie lasem i jego zasobami może odbywać się tylko według ważnego planu urządzenia lasu. Realizacja planu urządzenia lasu wspomaga przemianę pokoleń w środowisku leśnym, co jest szczególnie ważne w sytuacji drzewostanów niezgodnych lub częściowo zgodnych z zajmowanym siedliskiem. Realizacja projektu PUL nie wpłynie bezpośrednio na ludzi. Prowadzenie wielofunkcyjnej gospodarki leśnej w oparciu o PUL zapewnia prace i dochody wielu grupom zawodowym. Zabezpiecza jednocześnie zapotrzebowanie na pożądaną przez ludzi surowiec drzewny. Przeprowadzone analizy i ocena pozwalają stwierdzić, że projekt Planu urządzenia lasu nie przewiduje realizacji zadań zaliczanych do szczególnie uciążliwych dla środowiska i przedmiotów ochrony obszarów chronionych. Zarówno w krótkim jak i w długim okresie, wpływ PUL

będzie dodatni. Dodatni wpływ zapisów planu w wymiarze społecznym będzie również związany, przede wszystkim z szerokim udostępnieniem, lasów, jako miejsca rekreacji, wypoczynku oraz prowadzenia edukacji przyrodniczej. Ze względu na charakter zaplanowanych prac nie przewiduje się, również, aby realizacja planu miała znaczący wpływ na klimat, gdyż zmiany mikroklimatu pod wpływem realizowanych zadań gospodarczych będą dotyczyły bezpośrednio powierzchni objętych danym zabiegiem. W czasie realizacji poszczególnych zapisów planu możliwe jest wystąpienie krótkotrwałych zmian, które w dłuższej perspektywie czasu ustąpią. Potencjalne zmiany nie spowodują jednak utraty wartości przyrodniczych na obszarze omawianego nadleśnictwa. Przeprowadzona analiza i ocena pozwalają stwierdzić, że projekt planu urządzenia lasu nie ma znacząco negatywnego wpływu na środowisko i nie przewiduje realizacji zadań zaliczanych do szczególnie uciążliwych dla środowiska. Podsumowując, zapisy projektu PUL nie mają negatywnego wpływu na stan i zachowanie siedlisk oraz spójność całej sieci, co powoduje, że nie stwierdza się negatywnego oddziaływania na środowisko i integralność sieci Natura 2000. Zaproponowane w prognozie zalecenia i uwagi do rozwiązań zawartych w projekcie PUL pozwalają na zminimalizowanie potencjalnie negatywnych skutków realizowanych zadań i zabezpieczenie interesu przyrodniczego. Przeprowadzone analizy i oceny pozwalają stwierdzić, że projekt Planu Urządzenia Lasu nie ma znacząco negatywnego wpływu na środowisko i nie przewiduje realizacji zadań zaliczanych do szczególnie uciążliwych dla środowiska i przedmiotów ochrony obszarów Natura 2000. Po zapoznaniu się z treścią dokumentów dołączonych do pisma dotyczących przedsięwzięcia, oraz biorąc pod uwagę powyższe postanowiono jak w sentencji.

PODSTAWA PRAWNA

Ustawa z dnia 3 października 2008r. o udostępnianiu informacji o środowisku i jego ochronie, udziale społeczeństwa w ochronie środowiska oraz o ocenach oddziaływania na środowisko (Dz. U. z 2018r. poz. 2081 z późn. zm.).

POUCZENIE

Na niniejsze postanowienie stronie służy zażalenie do Głównego Inspektora Sanitarnego w Warszawie za pośrednictwem Dolnośląskiego Państwowego Wojewódzkiego Inspektora Sanitarnego we Wrocławiu w terminie 7 dni od daty doręczenia postanowienia.



Dolnośląski Państwowy
Wojewódzki Inspektor Sanitarny we Wrocławiu
z up. *Mikroł Głobian*
Kierownik Biura Zapobiegawczego
Nadzoru Sanitarnego

Otrzymują:

1. Regionalna Dyrekcja Lasów Państwowych we Wrocławiu
ul. Grunwaldzka 90
50-357 Wrocław
2. ZNS a/a



**REGIONALNY DYREKTOR
OCHRONY ŚRODOWISKA
WE WROCŁAWIU**

**AL. JANA MATEJKI 6
50-333 WROCŁAW**

Wrocław, dnia 29 marca 2019 r.

WPN.410.1.2019.KM.3

**Dyrektor
Regionalnej Dyrekcji Lasów
Państwowych we Wrocławiu**

OPINIA

Na podstawie art. 54 ust. 1 i art. 57 ust. 1 pkt 2 ustawy z dnia 3 października 2008 r. o udostępnianiu informacji o środowisku i jego ochronie, udziale społeczeństwa w ochronie środowiska oraz o ocenach oddziaływania na środowisko (t. j. Dz. U. z 2018 r., poz. 2081 ze zm.) w odpowiedzi na wniosek znak: ZG.6004.9.2019 z dnia 26 lutego 2019 r. (data wpływu 1 marca 2019 r.), uzupełniony pismem znak: ZG.6004.9.2019 z dnia 18 marca 2019 r. oraz drogą elektroniczną w dniu 21 marca 2019 r., w sprawie projektu planu urządzenia lasu dla Nadleśnictwa Bardo Śląskie na okres od 1 stycznia 2019 r. do 31 grudnia 2028 r.

opiniuję pozytywnie

projekt planu urządzenia lasu dla **Nadleśnictwa Bardo Śląskie**.

Informuję, że pismem znak WOOŚ.611.1.1.2019.MO z dnia 27 marca 2019 r. Regionalny Dyrektor Ochrony Środowiska w Opolu na podstawie art. 54 ust. 1 ww. ustawy o udostępnianiu informacji o środowisku i jego ochronie, udziale społeczeństwa w ochronie środowiska oraz o ocenach oddziaływania na środowisko zaopiniował pozytywnie przedstawiony projekt Planu Urządzenia Lasu sporządzony na lata 2019 - 2028 dla Nadleśnictwa Bardo Śląskie, w części dotyczącej województwa opolskiego.

Z up. Regionalnego Dyrektora
Ochrony Środowiska we Wrocławiu


Katarzyna Łapińska

Z-ca Regionalnego Dyrektora
Ochrony Środowiska we Wrocławiu
Regionalny Konserwator Przyrody

Do wiadomości:

1. Nadleśniczy Nadleśnictwa Bardo Śląskie
2. Regionalny Dyrektor Ochrony Środowiska w Opolu - ePUAP



**REGIONALNY DYREKTOR
OCHRONY ŚRODOWISKA
WE WROCŁAWIU**

**AL. JANA MATEJKI 6
50-333 WROCŁAW**

Wrocław, dnia 29 marca 2019 r.

WPN.410.1.2019.KM.4

POSTANOWIENIE

Na podstawie art. 28 ust. 11a i 11b *ustawy z dnia 16 kwietnia 2014 r. o ochronie przyrody (t.j. Dz. U. z 2018 r. poz. 1614 ze zm.)*, po rozpatrzeniu wniosku znak: DZ.6004.9.2019 z dnia 26 lutego 2019 r. (data wpływu 1 marca 2019 r.), uzupełniony pismem znak: ZG.6004.9.2019 z dnia 18 marca 2019 r. oraz drogą elektroniczną w dniu 21 marca 2019 r., w sprawie projektu planu urządzenia lasu dla Nadleśnictwa Bardo Śląskie na okres od 1 stycznia 2019 r. do 31 grudnia 2028 r.

uzgadniam

zakres zadań ochronnych dla obszaru mającego znaczenie dla Wspólnoty Góry Złote PLH020096 - w części pokrywającej się z obszarem będącym w zarządzie Nadleśnictwa Bardo Śląskie.

UZASADNIENIE

W dniu 1 marca 2019 r. do Regionalnej Dyrekcji Ochrony Środowiska we Wrocławiu wpłynął wniosek Dyrektora Regionalnej Dyrekcji Lasów Państwowych w sprawie zaopiniowania projektu planu urządzenia lasu dla Nadleśnictwa Bardo Śląskie na okres od 1 stycznia 2019 r. do 31 grudnia 2028 r. Przedmiotowy projekt zawierał zakres planu zadań ochronnych dla obszaru mającego znaczenie dla Wspólnoty Góry Złote PLH020096 - w części pokrywającej się z obszarem będącym w zarządzie Nadleśnictwa Bardo Śląskie. Zakres planu działań ochronnych zawarty w projekcie planu urządzenia lasu jest zgodny z zakresem określonym w art. 28 ust. 10 *ustawy z dnia 16 kwietnia 2014 r. o ochronie przyrody*. Uwzględniony w projekcie planu urządzenia lasu zakres planu zadań ochronnych właściwie identyfikuje istniejące i potencjalne zagrożenia dla zachowania właściwego stanu ochrony przedmiotów ochrony obszaru Natura 2000 oraz cele działań ochronnych, a także w sposób właściwy określa warunki utrzymania lub odtworzenia właściwego stanu ochrony przedmiotów ochrony obszaru Natura 2000, zachowania integralności obszaru Natura 2000 oraz spójności sieci obszarów Natura 2000.

W związku z powyższym postanowiono jak w sentencji.

Pouczenie

Na niniejsze postanowienie służy zażalenie do ministra właściwego do spraw środowiska za pośrednictwem Regionalnego Dyrektora Ochrony Środowiska we Wrocławiu.

Otrzymuje:

Dyrektor Regionalnej Dyrekcji Lasów Państwowych we Wrocławiu

Do wiadomości:

Nadleśniczy Nadleśnictwa Bardo Śląskie



z up. Regionalnego Dyrektora
Ochrony Środowiska we Wrocławiu
Katarzyna Łapińska
Z-ca Regionalnego Dyrektora
Ochrony Środowiska we Wrocławiu
Regionalny Konserwator Przyrody

PROTOKÓŁ

z posiedzenia Komisji Projektu Planu dla Nadleśnictwa Bardo Śląskie
w dniu 29 marca 2019 roku we Wrocławiu

(Znak spr.: ZG.6004.9.2019)

Komisja Projektu Planu, przeprowadzona w formie debaty publicznej, zwołana została przez Dyrektora Regionalnej Dyrekcji Lasów Państwowych we Wrocławiu, zgodnie z §128 Instrukcji urządzania lasu.

Cel obrad:

- omówienie i rozpatrzenie zgłoszonych opinii, uwag i wniosków złożonych przez inne podmioty, niż wskazane w art. 54 ust. 1 ustawy z dnia 3 października 2008 roku o udostępnianiu informacji o środowisku i jego ochronie, udziale społeczeństwa w ochronie środowiska oraz o ocenach oddziaływania na środowisko. (t.j. Dz.U. z 2018 r. poz. 2081 z późn. zm.),
- sformułowanie uzasadnienia, o którym mowa w art. 42 pkt 2 tej ustawy, czyli zawierającego informacje o udziale społeczeństwa w postępowaniu oraz o tym, w jaki sposób zostały wzięte pod uwagę i w jakim zakresie zostały uwzględnione uwagi i wnioski zgłoszone w związku z udziałem społeczeństwa.

Udział społeczeństwa w obradach Komisji Projektu Planu został zapewniony przez:

- ogłoszenie w prasie lokalnej zawierające miejsce i termin zwołania KPP oraz cel obrad,
- opublikowanie na stronie BIP RDLP we Wrocławiu informacji o miejscu i terminie oraz celu zwołania KPP,
- przesłanie zawiadomienia do Urzędu Gminy w Stoszowicach oraz m.in.: do Nadleśnictwa Bardo Śląskie oraz do Biura Urządzania Lasu i Geodezji Leśnej Oddział w Brzegu.

Wykaz uczestników KPP dla Nadleśnictwa Bardo Śląskie, zgodnie z listą uczestników debaty, stanowi załącznik do niniejszego protokołu.

Debata przebiegała w następującym porządku:

Zastępca Dyrektora ds. Gospodarki Leśnej RDLP we Wrocławiu:

- przywitał wszystkich zebranych,
- przedstawił cel obrad oraz sposób dokumentowania ich przebiegu,
- przedstawił ramowy program i harmonogram obrad,

- wskazał moderatora dyskusji oraz osobę upoważnioną do przedstawienia sprawozdania z przebiegu prac nad projektem planu urządzania lasu.

Do moderowania dyskusji oraz przedstawienia sprawozdania z przebiegu prac nad projektem planu urządzania lasu upoważniony został pan Henryk Litwin - Naczelnik Wydziału Realizacji Gospodarki Leśnej Regionalnej Dyrekcji Lasów Państwowych we Wrocławiu.

Naczelnik Wydziału Realizacji Gospodarki Leśnej Regionalnej Dyrekcji Lasów Państwowych we Wrocławiu przedstawił sprawozdanie dyrektora RDLP we Wrocławiu z czynności, o których mowa w § 125 ust. 2 pkt 7 i 8 lit. d oraz e (IUL, cz. I, 2012), informując zebranych, że dyrektor regionalny LP we Wrocławiu zgodnie z Instrukcją urządzania lasu – część 1, stanowiącą załącznik do Zarządzenia nr 55 Dyrektora Generalnego Lasów Państwowych z dnia 21 listopada 2011 roku bezpośrednio po podpisaniu protokołu NTG podał do publicznej wiadomości w BIP RDLP we Wrocławiu oraz prasie lokalnej informację o terminie i miejscu wyłożenia do wglądu projektu planu urządzania lasu dla Nadleśnictwa Bardo Śląskie. Poinformował również o sposobie, miejscu, jak też terminie składania uwag i wniosków do „Projektu...”, o właściwości dyrektora RDLP do rozpatrywania tych uwag i wniosków oraz o przewidywanym terminie zwołania KPP, a także możliwości udziału społeczeństwa w jej obradach.

Stosowne ogłoszenie w prasie lokalnej oraz informacja w Biuletynie Informacji Publicznej RDLP we Wrocławiu ukazały się w dniu 28 lutego 2019 roku.

W terminie 21 dni od podania do publicznej wiadomości wpłynęły uwagi i wnioski Wójta Gminy Stoszowice (pismo znak ROO.033.2.2019 z dnia 20 marca 2019 roku, data wpływu do RDLP we Wrocławiu dnia 21 marca 2019 roku).

Jednocześnie dyrektor regionalny LP we Wrocławiu wystąpił o opinie regionalnego dyrektora ochrony środowiska oraz państwowego wojewódzkiego inspektora sanitarnego, zgodnie z art. 54 ust. 1 ustawy o udostępnianiu informacji o środowisku (pisma znak ZG.6004.9.2019 z dnia 26 lutego 2019 roku). Do dnia dzisiejszego do tutejszej dyrekcji regionalnej LP wpłynęły:

- opinia Dolnośląskiego Państwowego Wojewódzkiego Inspektora Sanitarnego we Wrocławiu (znak ZNS.9022.2.114.2019.DG z dnia 07 marca 2019 roku – opinia pozytywna bez uwag),
- wezwanie Regionalnego Dyrektora Ochrony Środowiska we Wrocławiu do uzupełnienia przedłożonych do opiniowania dokumentów (znak WPN.410.1.2019 KM z dnia 05 marca 2019 roku).

Naczelnik Wydziału Realizacji Gospodarki Leśnej RDLP we Wrocławiu poinformował zebranych, że zgodnie z rozmową telefoniczną jaką przeprowadził z przedstawicielem Regionalnej Dyrekcji Ochrony Środowiska we Wrocławiu opinia Regionalnego Dyrektora Ochrony Środowiska we Wrocławiu odnośnie projektu pul dla Nadleśnictwa Bardo Śląskie na lata 2019-2028 jest pozytywna, co zostanie potwierdzone pisemnie w najbliższych dniach.

Naczelnik Wydziału Realizacji Gospodarki Leśnej RDLP we Wrocławiu przedstawił wniosek Wójta Gminy Stoszowice, o którym mowa w piśmie ROO.033.2.2019 z dnia 20 marca 2019 roku, tu cytat „Wójt Gminy Stoszowice wnioskuje (...) o uwzględnienie w nowym pul obszarów które powinny zostać objęte usunięciem drzewostanu, wylesieniem terenu oraz zaleceniem utrzymania zieleni niskiej w zakresie:

1. zachowanych stoków bojowych Donżonu i Fortu Wysoka Skąta w ich południowo-wschodniej części tj. części działek nr ewidencyjny: 412/84, 429/83, 477, 478, obręb Srebrna Góra 0009; adres leśny 13-01-1-02: 84 c, 83 h, 87a,b,c,87d;
2. zachowanych stoków bojowych Fortu Ostróg w ich północnej, wschodniej i zachodniej części tj. części działek nr ewidencyjny: 423/113 adres leśny 13-01-1-02: 113 d i 113 h.”

Następnie głos zabrał przedstawiciel Wykonawcy projektu pul dla Nadleśnictwa Bardo Śląskie na lata 2019-2028, pan Janusz Bańkowski – dyrektor Biura Urządzania Lasu i Geodezji Leśnej Oddział w Brzegu. Odniósł się do uwag i wniosków Wójta Gminy Stoszowice wyjaśniając, że w projekcie pul dla Nadleśnictwa Bardo Śląskie na lata 2019-2028 zrezygnowano z planowania wskazań gospodarczych dla wydzieleń leśnych, których dotyczą uwagi i wnioski zgłoszone przez Wójta Gminy Stoszowice. Podstawą podjęcia takiej decyzji były zapisy Planu Ochrony Fortecznego Parku Kulturowego w Srebrnej Górze zatwierdzonego Uchwałą rady Gminy Stoszowice nr II/20/2005 z dnia 31 marca 2005 roku.

W ramach dyskusji głos zabrał przedstawiciel Gminy Stoszowice pan Grzegorz Basiński informując zebranych, że zapisy Planu Ochrony Fortecznego Parku Kulturowego w Srebrnej Górze można zmienić czy też doprecyzować. Na poparcie słuszności zgłoszonych wniosków i uwag przytoczył przykład odsłonięcia fragmentu Twierdzy na skutek prowadzonych przez Nadleśnictwo Bardo Śląskie cięć w latach poprzednich.

Naczelnik Wydziału Realizacji Gospodarki Leśnej RDLP we Wrocławiu wyraził jednak wątpliwość co do długotrwałego efektu takich działań, wskazując, że celem prowadzonych cięć rębnych jest uzyskanie odnowienia. Zaznaczył również, że w perspektywie najbliższych lat odnowione drzewostany będą stale wzrastać i stopniowo ponownie zasłaniać Twierdzę. Jedynym trwałym rozwiązaniem umożliwiającym eksponowanie Twierdzy Srebrnogórskiej jest zmiana przeznaczenia gruntów z leśnych na nieleśne a organem właściwym w sprawie sporządzenia planu miejscowego jest wójt gminy.

Pan Grzegorz Basiński stwierdził, że procedura wyłączenia gruntów leśnych z produkcji jest zbyt kosztowna dla gminy Stoszowice i oczekuje ze strony Lasów Państwowych usunięcia lasu lub zmniejszenia jego wysokości.

Naczelnik Wydziału Realizacji Gospodarki Leśnej wyjaśnił, że o ile Gmina Stoszowice nie chce zmieniać przeznaczenia gruntów na nieleśne to możemy poszukiwać innych rozwiązań, ale w granicach prawa. Jako przykład wskazał na możliwość tworzenia

stref ekotonowych, które na pewnej szerokości mogą obniżyć wysokość drzewostanu dzięki wprowadzaniu krzewów i drzew o niższej wysokości.

Przedstawiciel Gminy Stoszowice stwierdził, że takie rozwiązanie go nie satysfakcjonuje i w dalszym ciągu oczekuje na usunięcie lasu.

Naczelnik H.Litwin, wyjaśnił, że w ramach prowadzonych zabiegów gospodarczych rębni czy trzebieży możliwe jest usunięcie niektórych drzew, ale nie ma możliwości usunięcia i pozostawienia lasu bez odnowienia. Przejściowo w cyklu życia drzewostanu będą okresy, kiedy w ramach rębni usunięty zostanie las, ale w wyniku odnowienia sztucznego czy też naturalnego las ponownie powstanie i będzie częściowo przesłaniał twierdzą. Wskazał również, że być może wojewódzki konserwator zabytków wyda decyzję nakazującą usunięcie pojedynczych drzew zagrażających zabytkowi.

Uzasadnienie, o którym mowa w art. 42 pkt 2 ustawy o udostępnianiu informacji o środowisku:

Wójt Gminy Stoszowice wnioskuje o uwzględnienie w nowym planie urządzenia lasu obszarów, które powinny zostać objęte usunięciem drzewostanu. Wniosek ten sprowadza się faktycznie do zmiany sposobu użytkowania gruntów i wylesienia znacznych powierzchni lasu co może wiązać się z koniecznością wyłączenia gruntów leśnych z produkcji, czyli czynności, która nie jest przedmiotem planu urządzenia lasu i odbywa się w innym trybie. Zgodnie z obowiązującym prawem wyłączenie gruntów leśnych z produkcji powinno odbywać się w oparciu o ustawę o ochronie gruntów rolnych i leśnych (t.j. Dz.U. z 2017 r. poz. 1161).


Wobec powyższego decyzją Zastępcy Dyrektora ds. Gospodarki Leśnej RDLP we Wrocławiu uwagi i wnioski Gminy Stoszowice nie mogą zostać uwzględnione w projekcie planu urządzenia lasu dla Nadleśnictwa Bardo Śląskie na lata 2019-2028.

Na tym protokół zakończono.

Sporządził:

NACZELNIK
Wydział Realizacji Gospodarki Leśnej

Henryk Litwin

z up. Dyrektora
Regionalnej Dyrekcji Lasów Państwowych
we Wrocławiu

Zastępcą Dyrektora ds. Gospodarki Leśnej
Artur Dyrz

W załączeniu:

1. Lista uczestników.
2. Pismo Gminy Stoszowice znak ROO.033.2.2019 z dnia 20 marca 2019 roku

Wrocław 29.03.2019

Wykaz uczestników
Komisji Projektu Planu dla Nadleśnictwa Bardo Śląskie

L.p.	Imię i Nazwisko	Stanowisko	Instytucja	Zgoda na upublicznienie danych osobowych TAK/NIE	Podpis
1.	Artur Dyrac	Z-ca dyrektora RDLP	RDLP Wrocław		Dyrac
2.	Henryk Litwin	Nacelnik ZG	-/-	TAK	Litwin
3.	Kamil Miodini	st. oper. SL	RDLP Wrocław	TAK	Miodini
4.	Artur Bojczak	Nadleśniczy	Nadleśnictwo Bardo Śl.	Tak	Bojczak
5.	Łaszek Tomalski	Kierownik ZP	RDLP we Wrocławu	Tak	Tomalski
6.	Małgorzata Matyjaszczyk	2-La Dyr. Oddz.	BULIG O Budy	TAK	Matyjaszczyk
7.	Małgorzata Niembida	Kierownik oddz.	BULIG O Budy	TAK	Niembida
8.	Janusz Bańkowski	duplikat Oddziału	BULIG O Budy	Tak	Bańkowski
9.	Gregorz Baszko	Amica Staszowice	Forsterung Park Kulturowy w Srebrnej Górze	TAK	Baszko
10.					
11.					
12.					
13.					
14.					
15.					
16.					
17.					
18.					
19.					
20.					
21.					
22.					
23.					
24.					

ROO.033.2.2019

Paweł Gancarz
Wójt Gminy Stoszowice
Forteczny Park Kulturowy w Srebrnej Górze
Stoszowice 97
57-213 Stoszowice
tel. 74 816 45 10
e-mail: wojt@stoszowice.pl

Kancelaria
Regionalnej Dyrekcji Lasów Państwowych
we Wrocławiu
WPLYNĘŁO
21-03-2019
(data wpływu)
Nr dziennika: 2195

Srebrna Góra, 20.03.2019 r.

Dyrektor Paweł Górski
Regionalna Dyrekcja Lasów Państwowych
we Wrocławiu, ul. Grunwaldzka 90
50-357 Wrocław

ZG
21.03.2019
Dy

UWAGI I WNIOSKI DO PROJEKTU PLANU URZĄDZENIA LASU DLA NADLEŚNICTWA BARDO ŚLĄSKIE 2019-2028

Dotyczy: Miejscowość - Srebrna Góra, gmina Stoszowice, powiat ząbkowicki, teren Fortecznego Parku Kulturowego w Srebrnej Górze (powołany uchwałą nr 42/VII/2002 Rady Gminy Stoszowice z dnia 20.06.2002 r.) obejmujący obszar Twierdzy Srebrnogórskiej - nowożytnej warowni górskiej z XVIII wieku uznanej za Pomnik Historii rozporządzeniem Prezydenta RP z 14 kwietnia 2004 (Dz. U. nr 102 poz. 1058), Twierdza wpisana jest do rejestru zabytków pod nr A/4708/861.

Szanowny Panie Dyrektorze

Ze względu na sporządzanie i konsultacje nowego Planu Urządzenia Lasu dla Nadleśnictwa Bardo Śląskie na lata 2019-2028 (dalej jako PUL), jako Wójt Gminy Stoszowice i formalny zarządca Fortecznego Parku Kulturowego w Srebrnej Górze (dalej jako FPK), wnioskuję o uwzględnienie w nowym PUL obszarów które powinny zostać objęte usunięciem drzewostanu, wylesieniem terenu oraz zaleceniem utrzymania zieleni niskiej w zakresie:

1. zachowanych stoków bojowych Donżonu i Fortu Wysoka Skąła w ich południowo-wschodniej części tj części działek nr ewidencyjny: 412/84, 429/83, 477, 478, obręb Srebrna Góra 0009; adres leśny 13-01-1-02: 84 c, 83 h, 87 a, b, c, 87 d;
2. zachowanych stoków bojowych Fortu Ostróg w ich północnej, wschodniej i zachodniej części tj. części działek nr ewidencyjny: 423/113 adres leśny 13-01-1-02: 113 d i 113 h.

Wnioskowany zakres działań jest zgodny z Planem Ochrony Fortecznego Parku Kulturowego w Srebrnej Górze (zatwierdzony uchwałą Rady Gminy Stoszowice w 2004 r., oraz opiniowany wcześniej przez Wojewódzkiego Konserwatora Zabytków). Plan Ochrony FPK szczegółowo wskazuje zalecane obszary otwarć widokowych i pełnej ekspozycji (tj. usunięcia wtórnego drzewostanu i utrzymania zieleni niskiej) reprezentatywnych i wartościowych elementów budowli na terenie FPK tj. Twierdzy Srebrna i budowli inżynierskich dawnej kolei siewiogórskiej (Wiadukt Żdanowski, Srebrnogórski i most Wiszący) co jest istotne również w celu ochrony krajobrazu kulturowego.

Wnioskowany zakres działań priorytetowych do ujęcia w PUL obejmuje dwa sektory wskazane w Planie Ochrony FPK – sektor 27 w którym zalecana jest *eliminacja zieleni inwazyjnej i trzebieenie zieleni uwzględniające pola otwarć widokowych i ekspozycji krajobrazowych twierdzy*; oraz sektor 29 w którym zalecana jest *eliminacja zieleni inwazyjnej i trzebieenie zieleni uwzględniające pola otwarć widokowych i ekspozycji krajobrazowej twierdzy*.

Starania o uwzględnienie zapisów Planu Ochrony Fortecznego Parku Kulturowego w Srebrnej Górze w nowym Planie Urządzenia Lasu Nadleśnictwa Bardo przedstawiliśmy m.in. w piśmie z dnia 14.12.2017 r. nr pisma ROO.033.12.2017 (załącznik nr 2) do Nadleśnictwa Bardo oraz podczas narady techniczno-gospodarczej w dniu 30 stycznia br. w Bardzie.

Mając na uwadze ograniczone środki finansowe jak i ustawowe regulacje działań na terenie Lasów Państwowych, wnioskuję o wykonanie jedynie priorytetowych działań, obejmujących małą część terenu FPK.

Proponowane działania mają na celu odsłonięcie i wyeksponowanie najważniejszych i najbardziej wartościowych budowli Twierdzy – Donżonu, Fortu Ostróg i Wysoka Skała. Usunięcie drzewostanu i pozostawienie zieleni niskiej pozwoli również odkryć stoki bojowe Twierdzy, celowo ukształtowane przez człowieka w latach 1765 – 1777, które pierwotnie nie posiadały zieleni wysokiej, co w czasie militarnego funkcjonowania obiektu było wręcz zabronione. Poza samą Twierdzą – stoki bojowe są wartością wyjątkową w kraju i na świecie, są przykładem ogromnej skali przedsięwzięcia jakim była budowa Twierdzy górskiej i celowe uformowanie, nie tylko substancji murów, fos czy pomieszczeń ale i form ziemnych na skalnym podłożu. Stąd tym bardziej zasadna jest ich ekspozycja.

Uwzględnienie postulowanych działań w Planie Urządzenie Lasu dla Nadleśnictwa Bardo Śląskie 2019-2028 oraz ich stopniowa realizacja we współpracy z Gminą Stoszowice (którą deklaruję), oraz z podmiotami na terenie Fortecznego Parku Kulturowego w Srebrnej Górze, pozwoli przywrócić pierwotne walory krajobrazowe unikalnych budowli na terenie FPK. Wnioskowane działania w połączeniu z pracami rewaloryzacyjnymi opisywanych budowli zmagają również do uznania terenu Srebrnej Góry za unikalny element światowego dziedzictwa kulturowego poprzez wpis na Listę UNESCO.

W załączniku nr 1 do pisma, przekazuję fragment Planu Ochrony Fortecznego Parku w Srebrnej Górze z oznaczonymi sektorami pełnej ekspozycji (usunięcia drzewostanu i utrzymania zieleni niskiej) i otwarć widokowych. Osobno przedstawiam również wnioskowane priorytetowe strefy wycinki drzew i ekspozycji. Ponadto załącznik graficzny uzupełniam o dawne fotografie przedmiotowych obiektów przed porośnięciem przez zielenią wysoką i utraceniem walorów prawidłowej ekspozycji i fotografie obecnego stanu.

Chcąc podkreślić istotę postulowanych wniosków i uwag proszę o ich uwzględnienie jako organ zarządzający teren Fortecznego Parku Kulturowego reprezentując również inne podmioty działające na jego terenie.

Z poważaniem

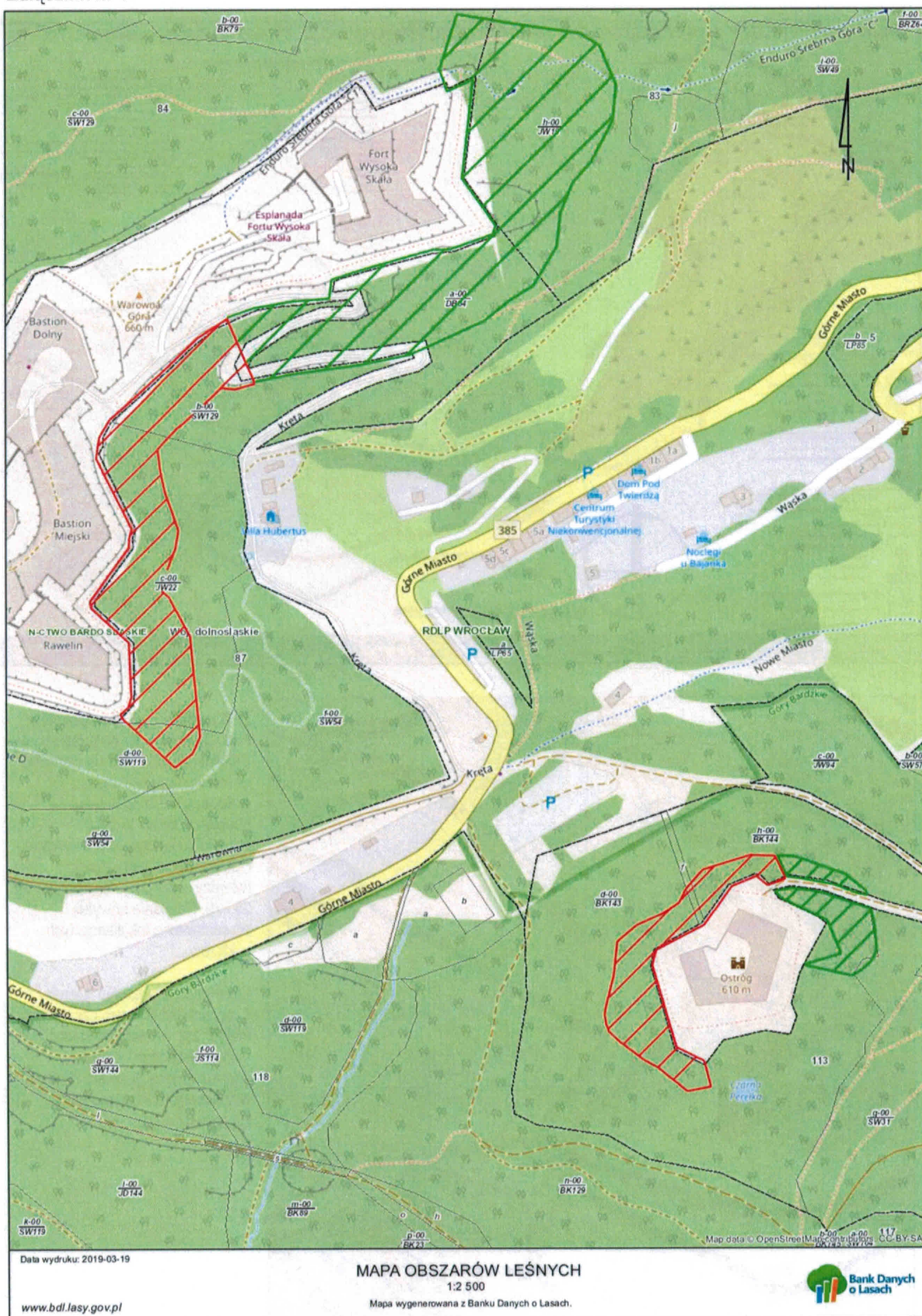
WÓJT GMINY
Paweł Gancarz

Gmina Stoszowice
57-213 Stoszowice 97
NIP 887-16-35-220
Regon 890718455

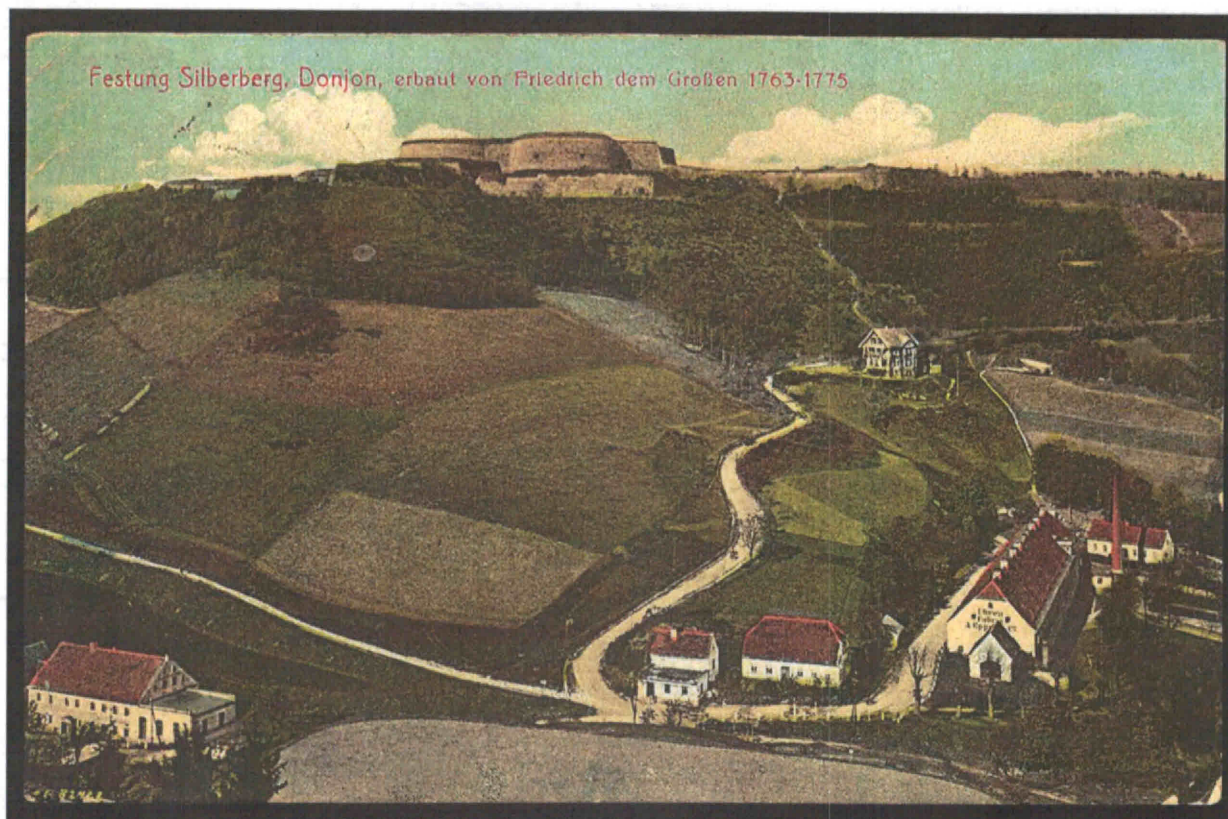
Otrzymują:

1. Adresat
2. Nadleśnictwo Bardo Śląskie, ul. Noworudzka 9a, 57-256 Bardo
3. Wojewódzki Urząd Ochrony Zabytków delegatura w Wałbrzychu, ul. Zamkowa 3, 58-300 Wałbrzych
4. Narodowy Instytut Dziedzictwa oddział we Wrocławiu, Ul. W. Łokietka 11, 50-243 Wrocław

Załącznik nr 1



1. Na mapie oznaczono obszar wnioskowany do ujęcia w PUL, odpowiadający w Planie Ochrony Fortecznego Parku Kulturowego w Srebrnej Górze - sektorowi 29 (kolor czerwony) w oraz sektorowi 27 (kolor zielony).



5. Widok z początku XX w. na wschodni i południowy stok bojowy Donżonu i Fortu Wysoka Skala (działka nr ewid. 477 i 478) - powyżej ul. Krętej w trakcie rozrostu wtórnej zieleni.



6. Widok z Donżonu z początku XX w. na Fort Wysoka Skala, wschodni i południowy stok bojowy przy ul. Krętej. Przed rozrostem wtórnej zieleni.



7 i 8. Widok na stoki bojowe bez zieleni dzięki technologii LIDAR. U góry Donżon i Fort Wysoka Skała, poniżej Fort Ostróg.

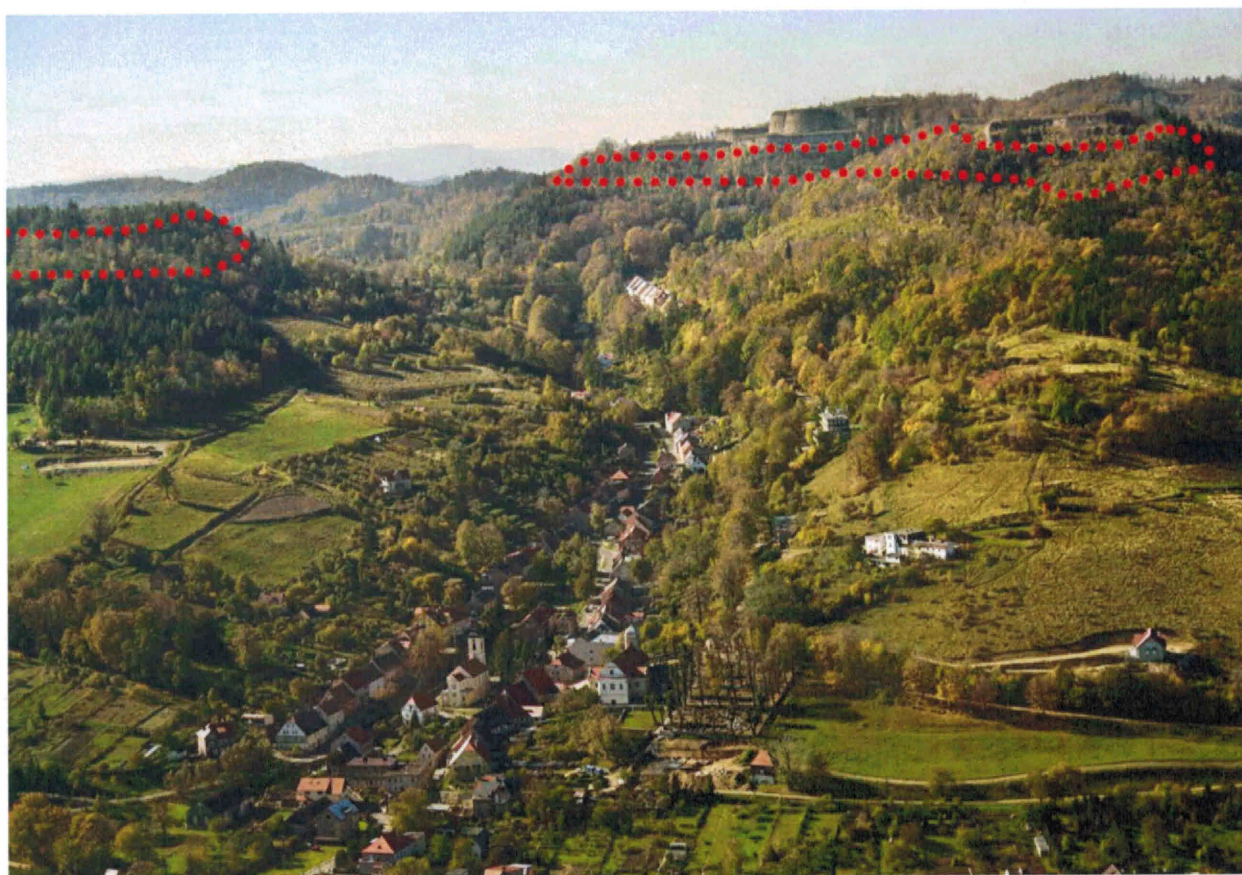




9. Współczesna ekspozycja Twierdzy od strony wschodniego wjazdu do Srebrnej Góry. Fort Wysoka Skala zupełnie nie widoczny.



10. Widok na północną stronę Fortu Ostróg z Donżonu.



12. Współczesna ekspozycja Twierdzy Srebrna Góra z lotu ptaka od wschodu. Na czerwono oznaczono obszary wnioskowane do ujęcia w Planie Urządzenia Lasu Nadleśnictwa Bardo 2019-2028 jako teren ekspozycji Twierdzy i stoków bojowych poprzez usunięcie wtórnego drzewostanu i utrzymanie zieleni niskiej.



13. Fort da Graça w Portugalii, wpisany na listę światowego dziedzictwa UNESCO. Prawidłowy przykład ekspozycji celowo formowanych stoków bojowych stanowiących istotny element fortyfikacji.

Paweł Gancarz
Wójt Gminy Stoszowice
Stoszowice 97
57-213 Stoszowice
tel. 74 816 45 10
e-mail: gmina@stoszowice.pl

Srebrna Góra, 14.12.2017 r.

Antoni Bańdura
Nadleśnictwo Bardo Śląskie
ul. Noworudzka 9a
57-256 Bardo

Szanowny Panie

Ze względu na sporządzanie przez Pańskie Nadleśnictwo - nowego Planu Urządzenia Lasu, jako Wójt Gminy Stoszowice – zarządca Fortecznego Parku Kulturowego w Srebrnej Górze (powołany uchwałą nr 42/VII/2002 Rady Gminy Stoszowice z dnia 20.06.2002 r.), pragnę przedstawić propozycje lokalizacji otwarc widokowych i ekspozycji reprezentatywnych wartości kulturowych dwóch najważniejszych elementów Parku:

- Twierdzy Srebrna Góra – budowli uznanej przez Prezydenta RP za Pomnik Historii
- Trasy dawnej kolei sowiogórskiej na odcinku zębatym w Srebrnej Górze, obejmującej budowlę Wiaduktu Żdanowskiego, Srebrnogórskiego i Mostu Wiszącego.

Konkretny zakres i lokalizacje obszarów otwarc widokowych i obszarów pełnej ekspozycji (tj. usunięcia wtórnego drzewostanu i utrzymania zieleni niskiej) reprezentatywnych elementów budowli Twierdzy i trasy kolei sowiogórskiej oraz restytucji pierwotnych walorów krajobrazu kulturowego, określa Plan Ochrony Fortecznego Parku Kulturowego w Srebrnej Górze (zatwierdzony uchwałą Rady Gminy Stoszowice w 2004 r., oraz opiniowany wcześniej przez Wojewódzkiego Konserwatora Zabytków).

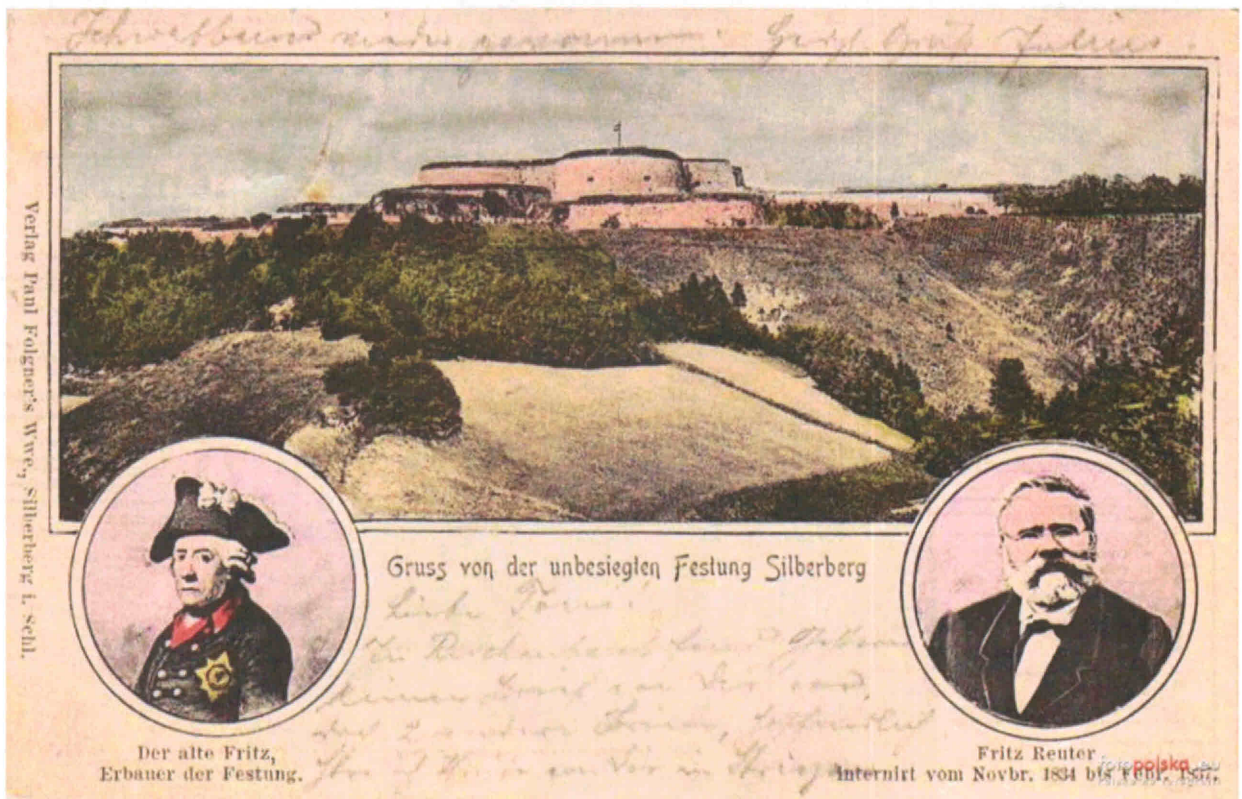
Postulowane obszary zalecanych ekspozycji i otwarc widokowych należą do Lasów Państwowych, stąd konieczne jest uwzględnienie ich w nowym Planie Urządzenia Lasu.

Zarówno teren twierdzy jak i kolei, znajdujący się w granicach planowanej wycinki, nie posiadał pierwotnie nasadzeń zieleni. Zalecana do usunięcia zieleni nie jest elementem kompozycji ani nasadzeń celowych z okresu funkcjonowania tych obiektów czy nawet czasów ich turystycznego zagospodarowania na początku XX w.

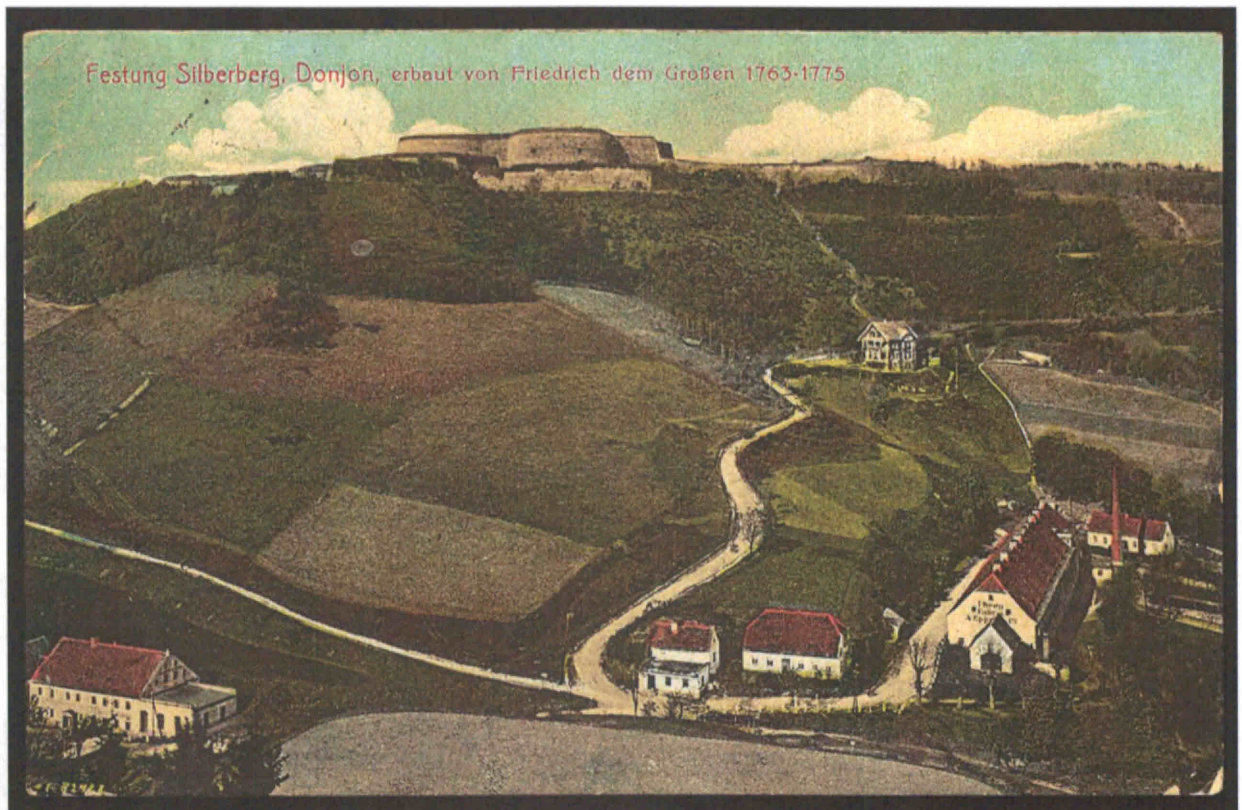
Uwzględnienie postulowanych działań w Planie Urządzenia Lasu oraz ich stopniowa realizacja we współpracy z Gminą Stoszowice, pozwoli przywrócić pierwotne walory krajobrazowe unikalnych budowli na terenie Parku Kulturowego, a zwłaszcza w przypadku Twierdzy - wyeksponować – unikalne w skali kraju i dobrze zachowane, stoki bojowe. Proponowane działania w połączeniu z pracami rewaloryzacyjnymi opisywanych budowli zmierzają również do uznania terenu Srebrnej Góry za unikalny element światowego dziedzictwa kulturowego poprzez wpis na Listę UNESCO.

W załączeniu przekazuję Plan Ochrony Fortecznego Parku w Srebrnej Górze z oznaczonymi sektorami do ekspozycji i otwarc widokowych. Osobno przedstawiam również propozycję priorytetowych stref wycinki i ekspozycji. Ponadto pismo uzupełniam o dawne fotografie przedmiotowych obiektów przed porośnięciem przez zieleni wysoką i utraceniem walorów prawidłowej ekspozycji.

Z poważaniem



3. Widok z początku XX w. na stok bojowy powyżej ul. Krętej przed zalesieniem.



4. Widok z lat 20. XX w. na stok bojowy powyżej ul. Krętej w trakcie przed rozrostem wtórnej zieleni.



5. Widok z Donjonu z początku XX w. na stok bojowy przy ul. Krętej. Przed rozrostem wtórnej zieleni.



6. Widok z lat 20. XX w. na pierwszym planie Wiadukt Srebrnogórski, po prawej wyeksponowane skalne zbocze uformowane w trakcie przygotowania trasy kolei. W tle po lewej Donjon, po prawej Fort Ostróg.



7. Widok z lat 20. XX w. na pierwszym planie Wiadukt Żdanowski, w tle Fort Ostróg.



8. Widok z lat 20. XX w. na pierwszym planie Wiadukt Srebrnogórski z wyeksponowaną trasą kolei.



9. Widok z lat 20. XX w. na pierwszym planie Most Wiszący, w tle po lewej Donjon i Bastion Nowowiejski, po prawej Fort Ostróg.



10. Współczesna ekspozycja Twierdzy od strony wschodniego wjazdu do Srebrnej Góry.



11. Współczesna ekspozycja Fortu Wysoka Skala od wschodu. Wzdłuż widocznego stoku planowe jest utworzenie kolei linowej.



12. Współczesna ekspozycja Fortu Ostróg z Donjonu.



13. Współczesna ekspozycja Wiaduktu Srebrnogórskiego od strony przełęczy Srebrnej.



13. Fort Nossa Senhora da Graça w Portugalii, wpisany na listę światowego dziedzictwa UNESCO. Prawidłowy przykład ekspozycji celowo formowanych stoków bojowych stanowiących istotny element fortyfikacji.