

RYNEK ZBÓŻ

NR 28/2024

18 lipca 2024 r.

Notowania za okres: 08 – 14.07.2024r.

Biuletyn tygodniowy

Informacje zamieszczane w niniejszym biuletynie przekazywane są przez podmioty włączone do Zintegrowanego Systemu Rolniczej Informacji Rynkowej (ZSRIR).

Podstawy prawne:

- ustawa z dnia 30 marca 2001 r. o rolniczych badaniach rynkowych (Dz.U. 2015, poz. 1160 – tekst jednolity);
- rozporządzenie Ministra Rolnictwa i Rozwoju Wsi z dnia 8 marca 2021 r. w sprawie zbieranych danych rynkowych (Dz. U. z 2021 r., poz. 589).

Spis treści

1.	Średnie ceny zakupu ziarna w przedsiębiorstwach dokonujących zakupu zbóż	4
1.1.	Średnie ceny zakupu ziarna ekologicznego w przedsiębiorstwach dokonujących zakupu zbóż	5
1.2.	Średnie ceny zakupu ziarna w przedsiębiorstwach dokonujących zakupu zbóż w układzie tygodniowym.....	6
1.3.	Porównanie średnich cen pszenicy i kukurydzy na giełdzie w Paryżu oraz w Polsce i UE...	10
2.	Średnie ceny sprzedaży mąk w przedsiębiorstwach prowadzących przemiał ziarna zbóż..	12
3.	Średnie ceny zakupu mąki pszennej (ważniejszych rodzajów) płacone przez podmioty handlu detalicznego	14
4.	Średnie ceny zakupu mąki (ważniejszych rodzajów) płacone przez podmioty branży piekarsko-cukierniczej.....	15
5.	Średnie ceny sprzedaży otrąb w przedsiębiorstwach prowadzących przemiał ziarna zbóż	16
6.	Porównanie aktualnych, średnich cen wybranych towarów w przedsiębiorstwach z średnimi cenami w analogicznym okresie roku poprzedniego oraz dwóch lat	17
7.	Handel zagraniczny produktami zbożowymi.....	18
8.	Handel zagraniczny – wykresy	23
9.	Handel zagraniczny produktami zbożowymi – dane ostateczne.....	27
10.	Średnie ceny zbóż w ujęciu miesięcznym	28
11.	Średnie ceny wybranych mąk w ujęciu miesięcznym	29

Dodatkowe informacje

- Ceny zakupu i sprzedaży nie zawierają podatku VAT.
- Cena zakupu stanowi średnią cenę, którą nabywca artykułu rolno-spożywczego płaci dostawcy, uwzględniającą zastosowane do ceny produktu dodatki lub potrącenia (z wyjątkiem kosztów transportu, składowania, palet oraz ubezpieczenia), obliczoną jako iloraz wartości (bez podatku od towarów i usług) i ilości artykułów rolno-spożywczych zakupionych w okresie zbierania danych rynkowych.
- Cena sprzedaży stanowi średnią cenę, którą otrzymał producent lub dostawca artykułu rolno-spożywczego od nabywcy artykułu, uwzględniającą zastosowane do ceny produktu dodatki lub potrącenia (z wyjątkiem kosztów transportu, składowania, palet oraz ubezpieczenia), obliczoną jako iloraz wartości (bez podatku od towarów i usług) i ilości artykułów rolno-spożywczych sprzedanych w okresie zbierania danych rynkowych.
- Daty prezentowane w tabelach oznaczają ostatni dzień analizowanego tygodnia tj. poniedziałek - niedziela.
- nld - niewystarczająca liczba danych do prezentacji.

Makroregiony

<i>Nazwa makroregionu</i>	<i>Województwa wchodzące w skład makroregionu</i>
centralno-wschodni	lubelskie, łódzkie, mazowieckie, podlaskie, warmińsko-mazurskie;
południowy	dolnośląskie, małopolskie, opolskie, podkarpackie, śląskie, świętokrzyskie;
północno-zachodni	kujawsko-pomorskie, lubuskie, pomorskie, wielkopolskie, zachodnio-pomorskie.

1. Średnie ceny zakupu ziarna w przedsiębiorstwach dokonujących zakupu zbóż

TOWAR	Rodzaj ZIARNA	POLSKA				
		Cena [zł/tona]		Tygodn. zmiana ceny [%]	Strukt. obrot. [%]	
		14.07.2024	07.07.2024		14.07.2024	07.07.2024
Pszenica	konsumpcyjne	887	943	-6,0	26,4	19,8
	paszowe	818	883	-7,4	23,1	31,4
Żyto	konsumpcyjne	572	616	-7,0	1,8	1,3
	paszowe	683	707	-3,4	2,0	2,2
Jęczmień	konsumpcyjne	633	643	-1,7	2,1	1,4
	paszowe	674	686	-1,8	17,5	15,9
	browarniane	832	838	-0,7	11,5	11,9
Kukurydza	pasz. "mokra"	--	--	--	0,0	0,0
	paszowe	880	882	-0,3	9,4	9,7
Owies	konsumpcyjne	891	nld	*	0,3	0,0
	paszowe	nld	nld	*	0,0	0,0
Pszenżyto	paszowe	719	739	-2,7	5,8	6,4
			Ogółem		100,0	100,0

TOWAR	Rodzaj ZIARNA	POLSKA		
		Cena średnia [zł/tona]	Cena min.* [zł/tona]	Cena max.* [zł/tona]
		14.07.2024		
Pszenica	konsumpcyjne	887	743	986
	paszowe	818	686	922
Żyto	konsumpcyjne	572	499	638
	paszowe	683	503	706
Jęczmień	paszowe	674	599	720
Kukurydza	paszowe	880	859	893
Pszenżyto	paszowe	719	589	776

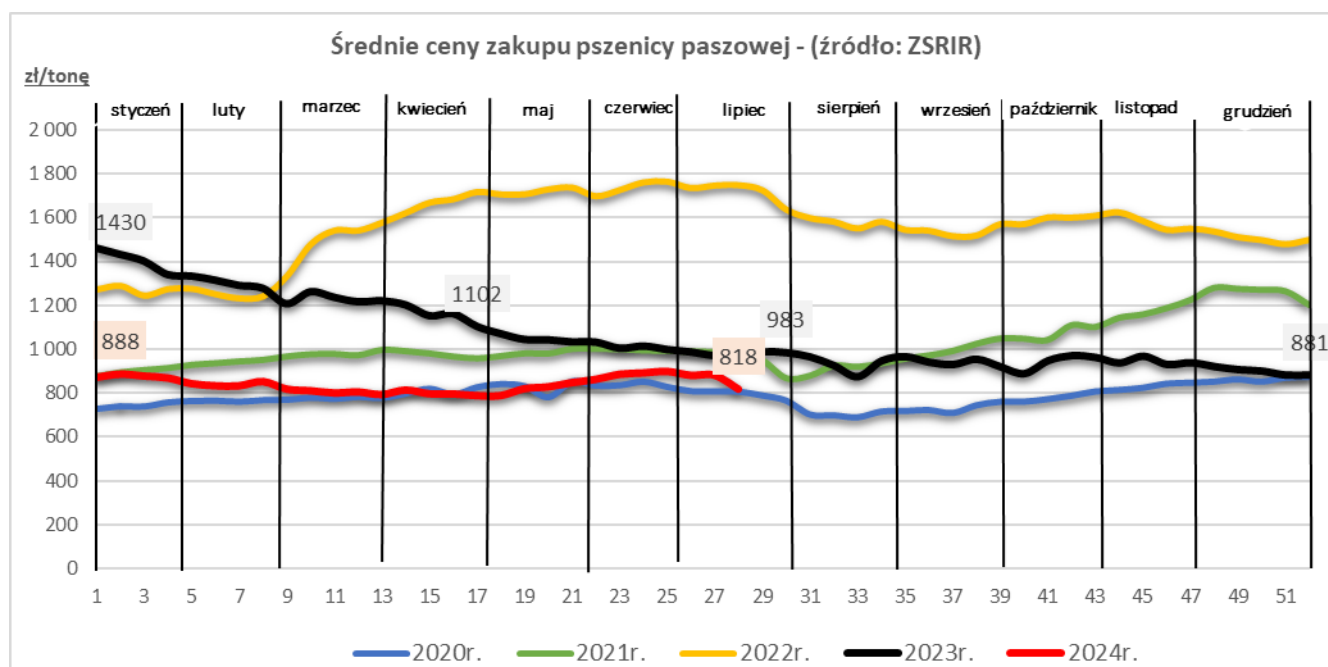
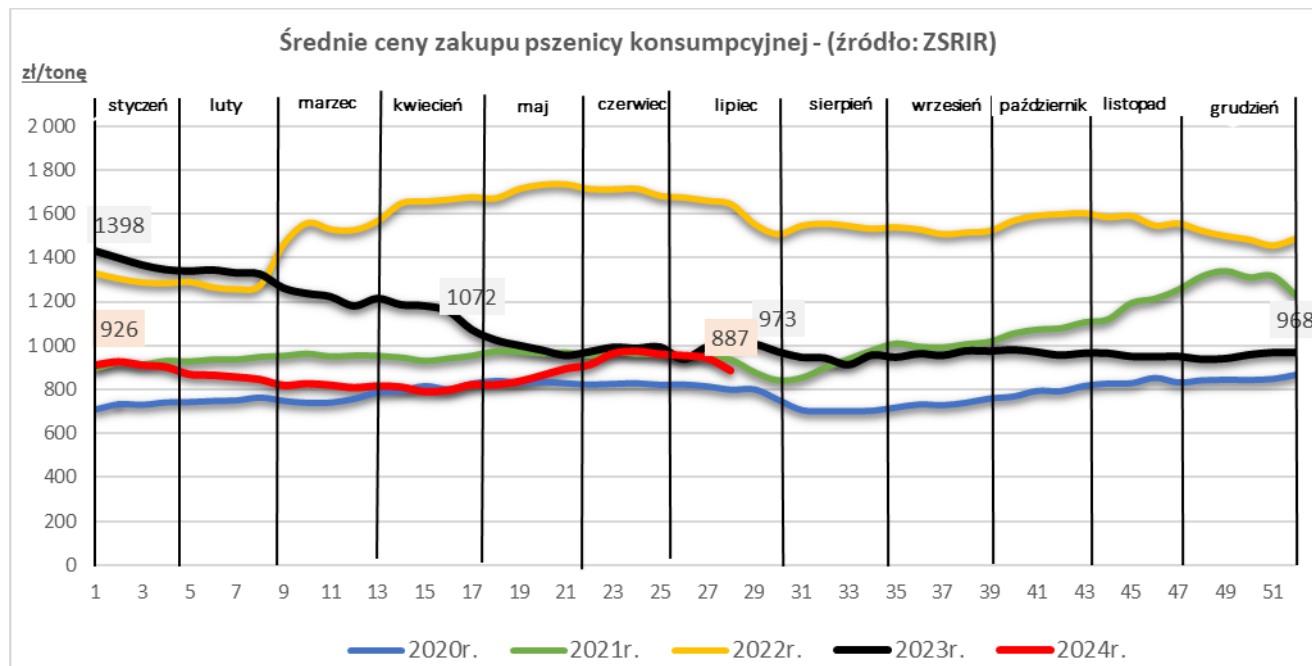
* średnia cena ważona wyliczona na podstawie 5 najniższych/najwyższych cen

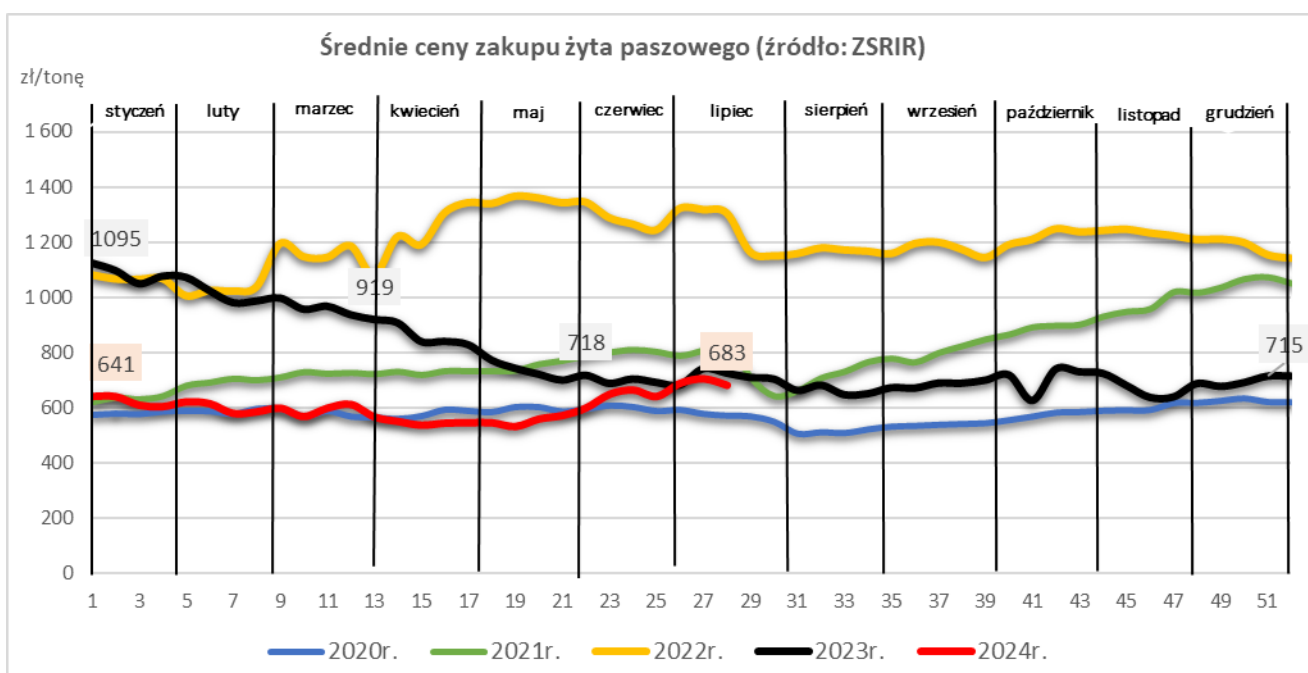
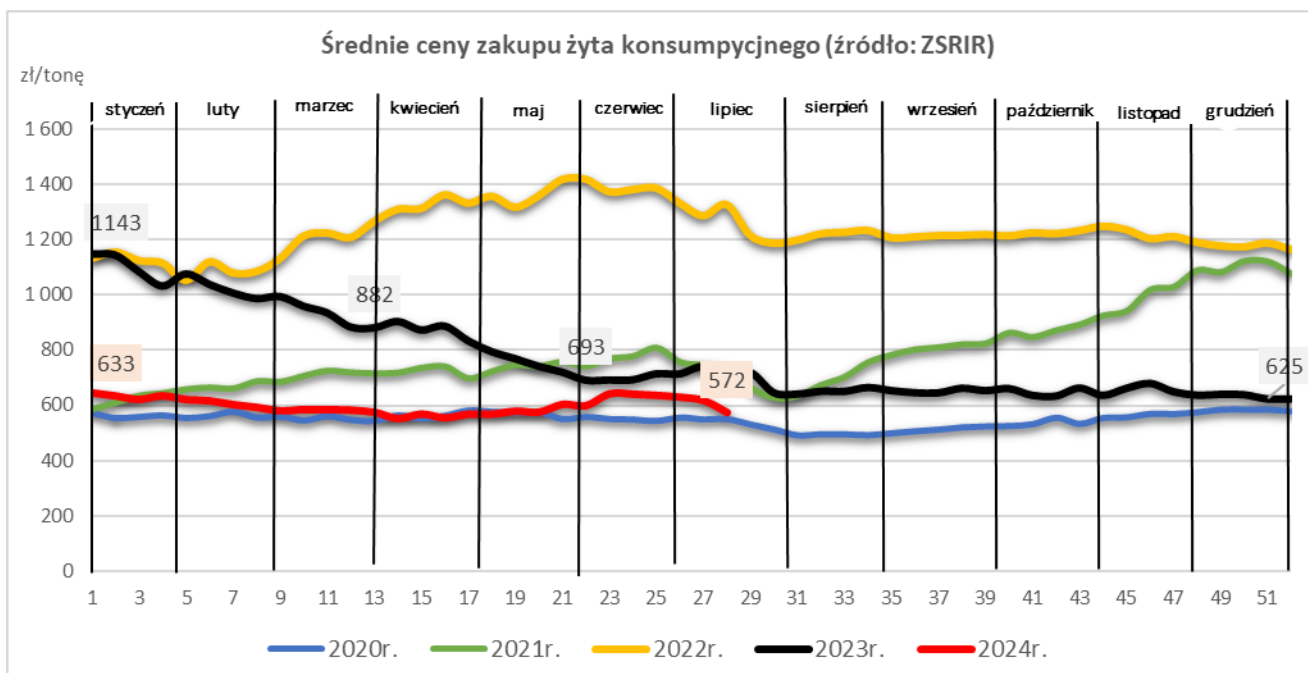
TOWAR	Rodzaj ZIARNA	MAKROREGION								
		Centralno-Wschodni			Południowy			Północno-Zachodni		
		Cena [zł/tona]		Tygodn. zmiana ceny [%]	Cena [zł/tona]		Tygodn. zmiana ceny [%]	Cena [zł/tona]		Tygodn. zmiana ceny [%]
		14.07.2024	07.07.2024		14.07.2024	07.07.2024		14.07.2024	07.07.2024	
Pszenica	konsumpcyjne	848	960	-11,7	914	945	-3,4	914	925	-1,2
	paszowe	733	836	-12,3	764	792	-3,6	899	908	-1,0
Żyto	konsumpcyjne	551	562	-2,0	nld	712	*	634	691	-8,2
	paszowe	537	583	-8,0	nld	nld	*	697	715	-2,6
Jęczmień	konsumpcyjne	nld	nld	*	--	--	--	634	647	-2,0
	paszowe	657	651	0,9	666	675	-1,4	678	698	-2,8
	browarniane	nld	nld	*	--	--	--	818	796	2,7
Kukurydza	pasz. "mokra"	--	--	--	--	--	--	--	--	--
	paszowe	889	874	1,7	nld	nld	*	869	901	-3,5
Owies	konsumpcyjne	nld	nld	*	--	--	--	900	nld	*
	paszowe	nld	nld	*	nld	--	--	nld	nld	*
Pszenżyto	paszowe	721	721	0,0	714	nld	*	719	751	-4,4

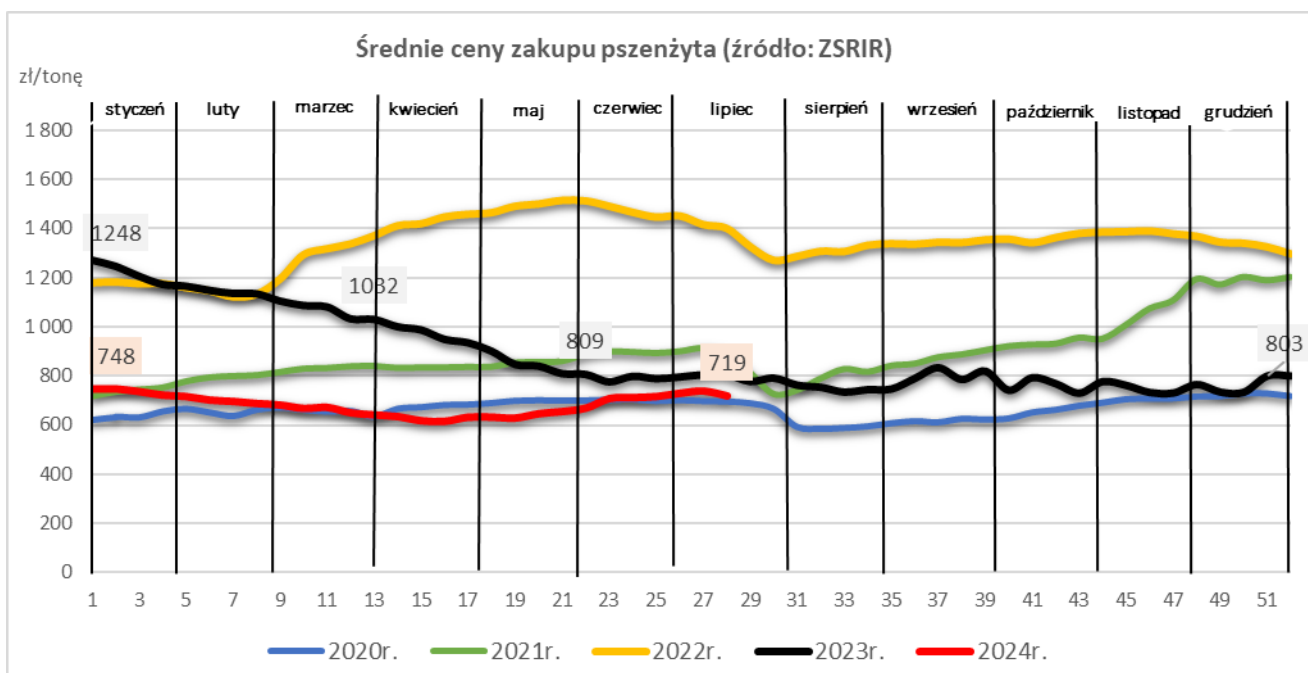
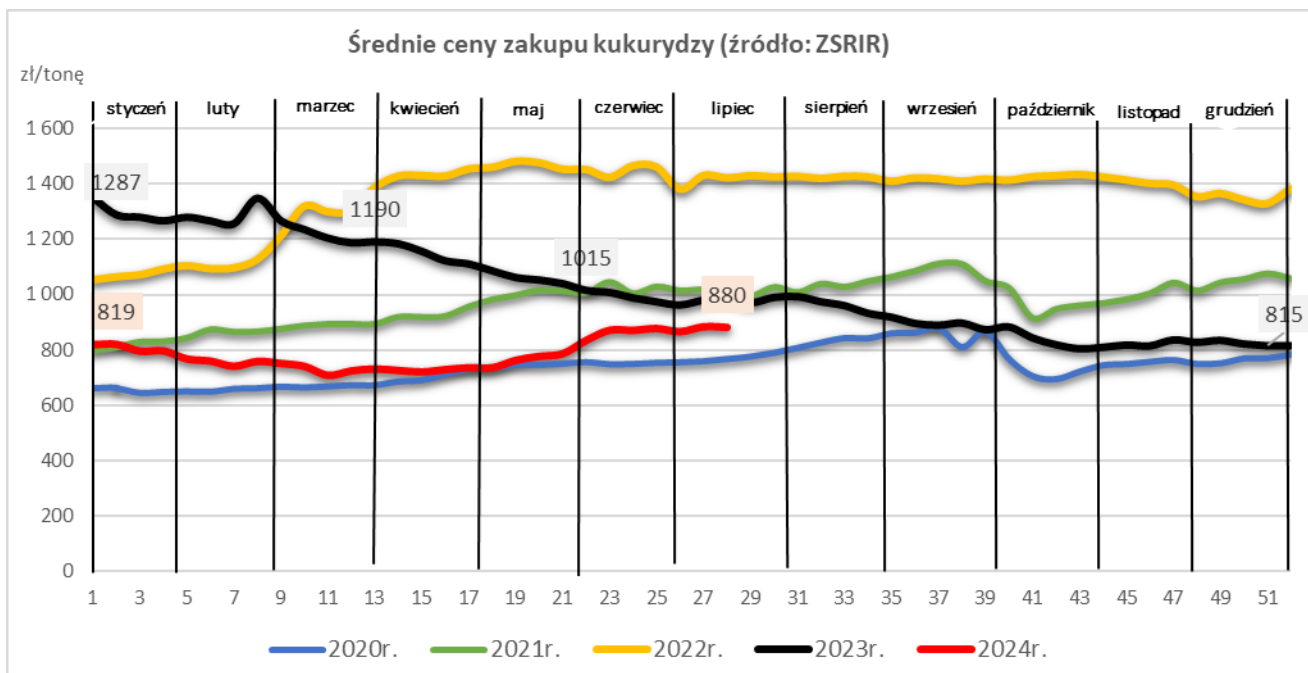
1.1. Średnie ceny zakupu ziarna ekologicznego w przedsiębiorstwach dokonujących zakupu zbóż

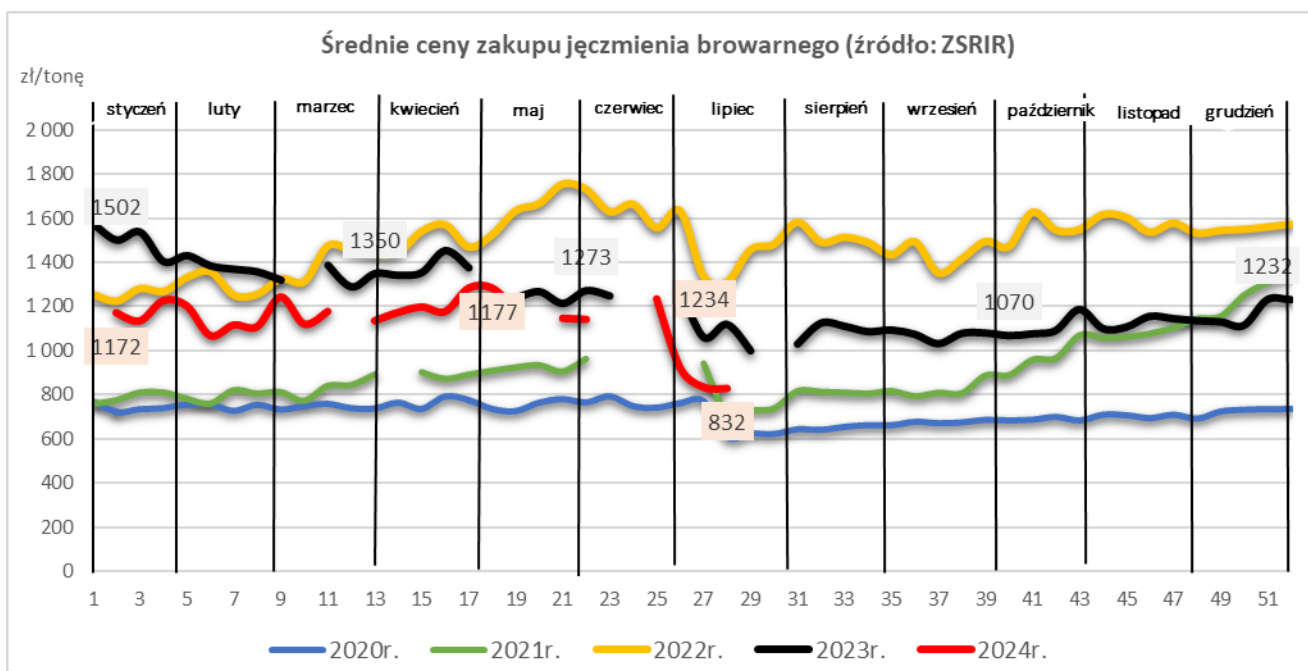
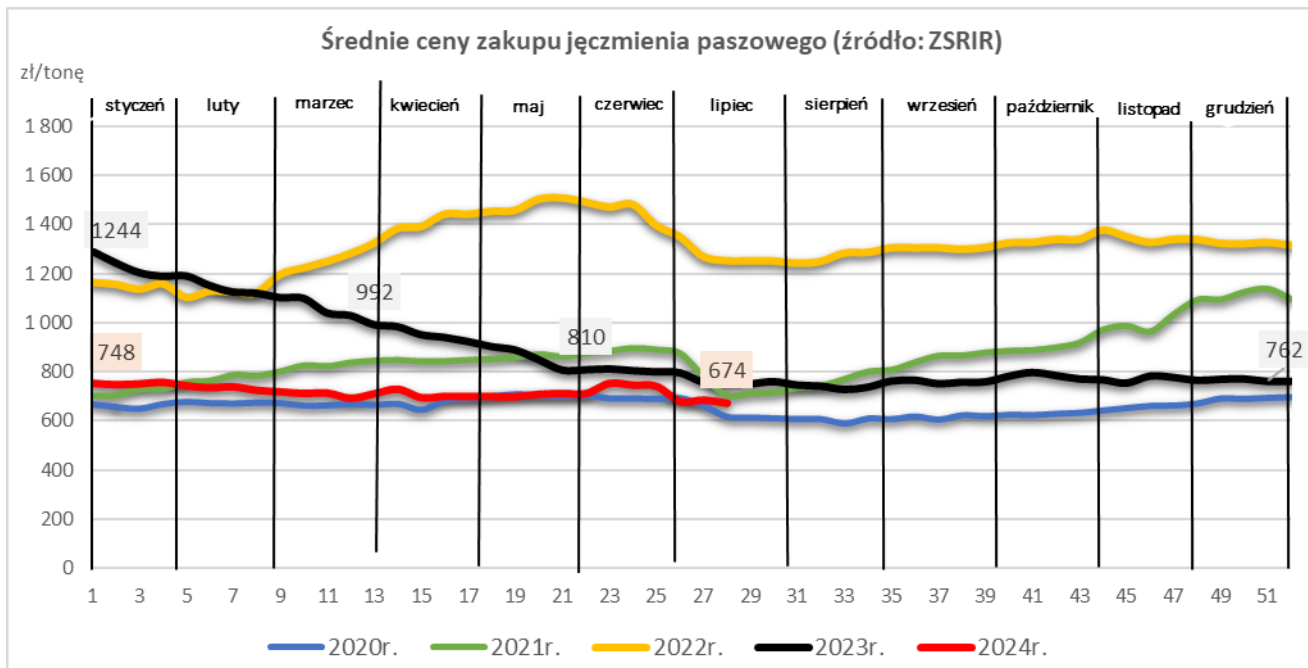
TOWAR	Rodzaj ZIARNA EKOLOGICZNEGO	POLSKA		
		Cena [zł/tona]		Zmiana ceny [%]
		czerwiec 2024	maj 2024	
Pszenica	konsumpcyjne	nld	1623	*
Żyto	konsumpcyjne	nld	715	*

1.2. Średnie ceny zakupu ziarna w przedsiębiorstwach dokonujących zakupu zbóż w układzie tygodniowym





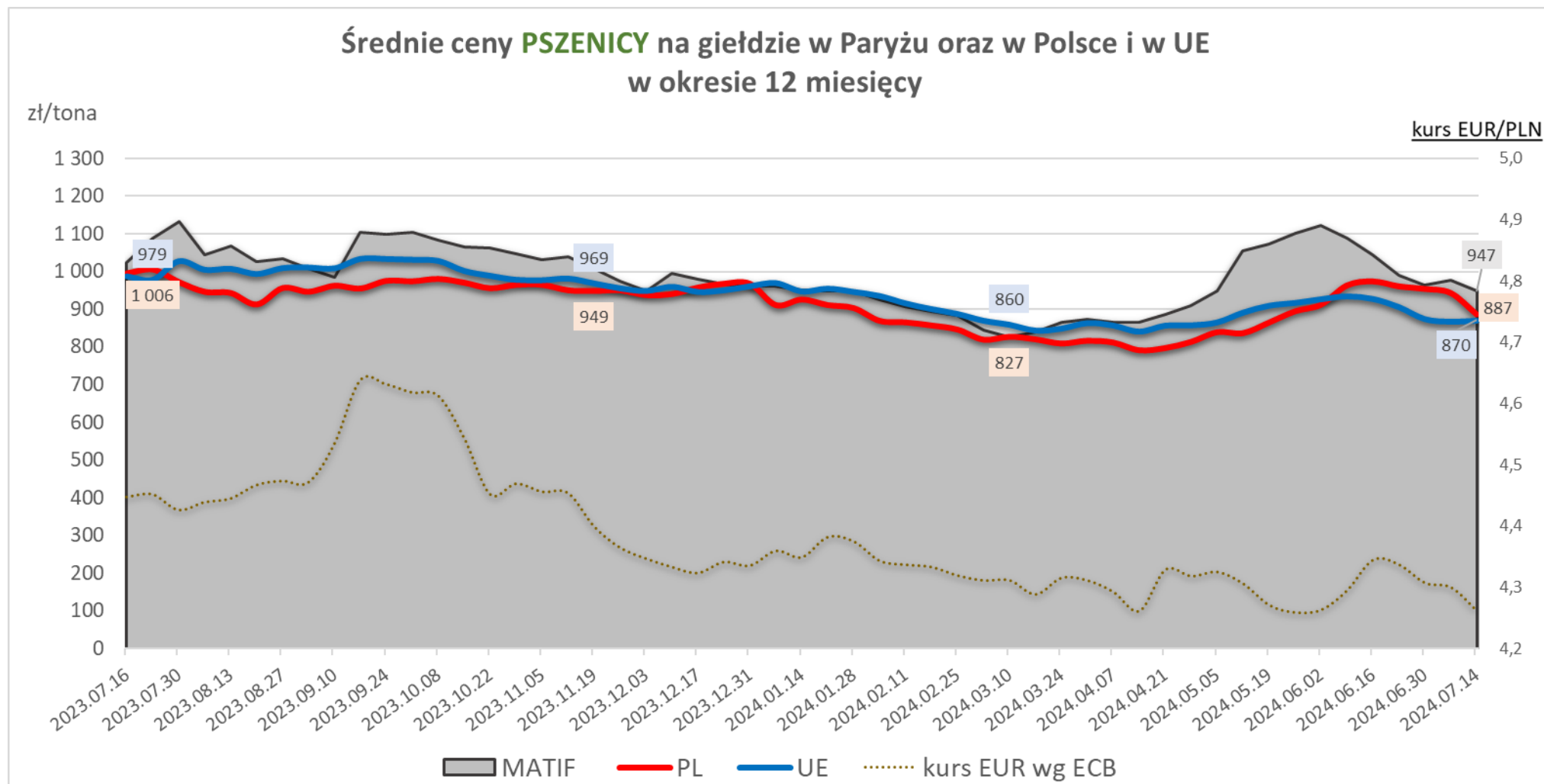




1.3. Porównanie średnich cen pszenicy i kukurydzy na giełdzie w Paryżu oraz w Polsce i UE

Ceny zbóż w poszczególnych krajach UE dostępne są na stronie https://agriculture.ec.europa.eu/data-and-analysis/markets/overviews/market-observatories/crops/cereals-statistics_en

W związku z aktualizacją bazy danych KE (nawet do kilku tygodni wstecz) wyliczona średnia cena UE dla poszczególnych zbóż może ulegać zmianie

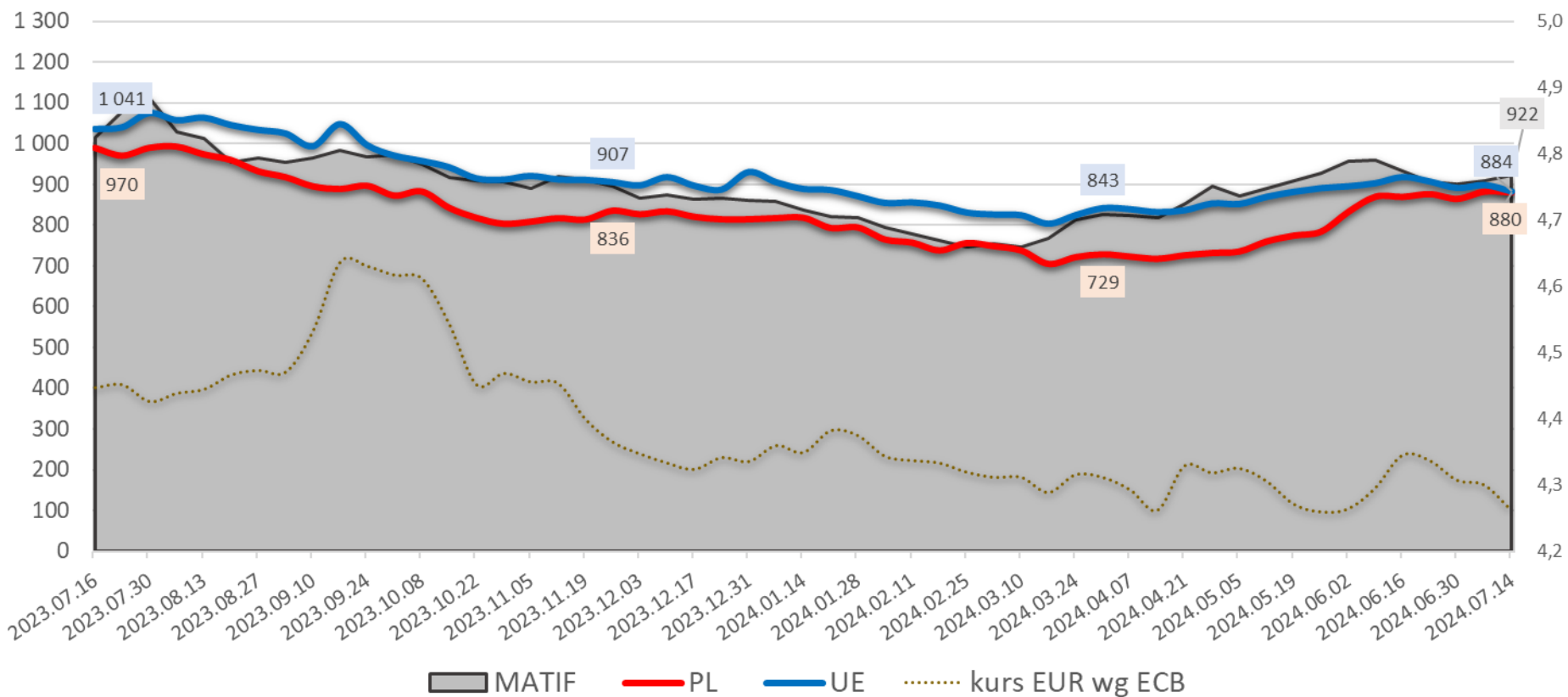


Wykorzystanie możliwe wyłącznie z dokładnym podaniem źródła.

Średnie ceny KUKURYDZY na giełdzie w Paryżu oraz w Polsce i w UE w okresie 12 miesięcy

zł/tona

kurs EUR/PLN



Wykorzystanie możliwe wyłącznie z dokładnym podaniem źródła.

2. Średnie ceny sprzedaży mąk w przedsiębiorstwach prowadzących przemiał ziarna zbóż

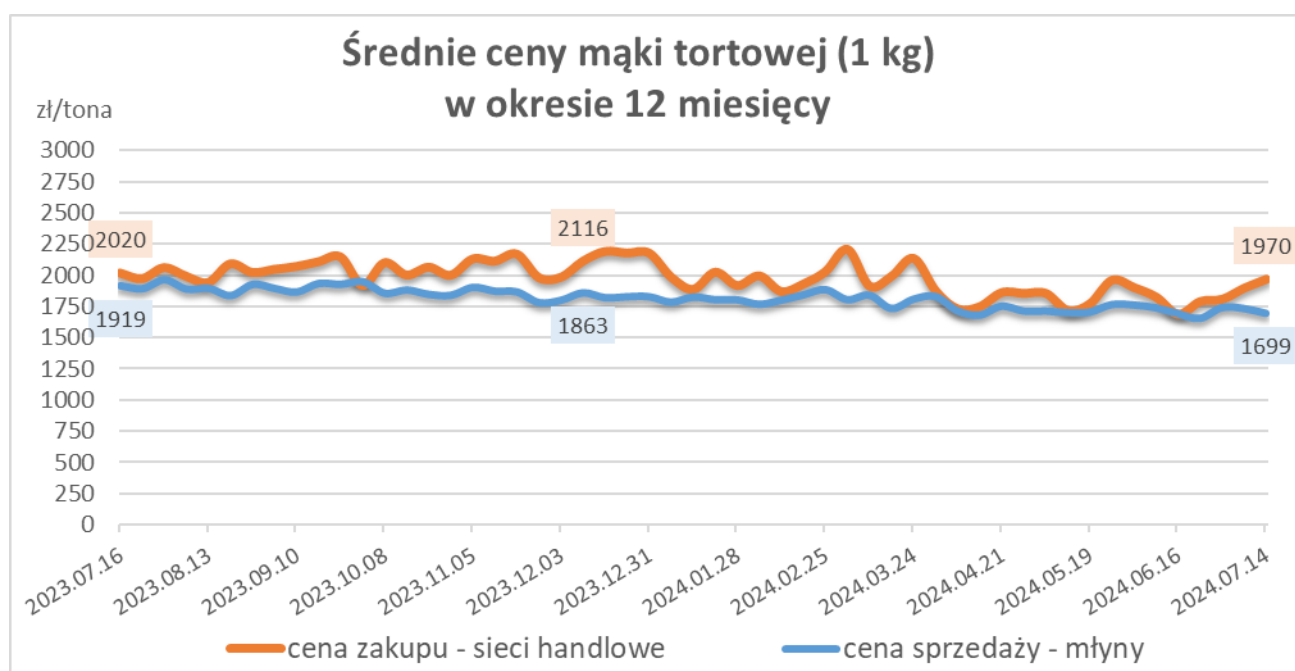
MAKA	TYP MAKI	POLSKA				
		Cena [zł/tona]	Cena [zł/tona]	Tygodn. zmiana ceny [%]	Strukt. obrot. [%]	Strukt. obrot. [%]
		14.07.2024	07.07.2024		14.07.2024	7.07.2024)
PSZENNA detaliczna (1kg) wg rodzaju:						
tortowa	450	1 699	1 737	-2,2	78,1	69,0
wrocławska	500	2 097	2 025	3,6	12,7	19,7
poznańska	500	2 314	2 451	-5,6	2,6	5,8
krupczatka	450/500	2 141	nld	*	1,1	1,0
luksusowa	550	2 012	nld	*	5,6	4,5
	Ogółem	-	-	-	100,0	100,0
PSZENNA detaliczna (paczkowana 1kg)	450	2 065	2 136	-3,3	5,2	5,6
	500	2 332	2 333	0,0	1,6	2,2
	550	1 978	2 065	-4,2	0,4	0,3
	650	1 484	1 522	-2,5	1,1	1,1
	Ogółem	-	-	-	8,3	9,2
PSZENNA piekarnicza (w workach)	450	1 807	1 705	6,0	1,5	1,7
	500	1 485	1 509	-1,5	9,2	11,0
	550	1 576	1 446	9,0	4,2	4,7
	650	1 431	1 432	0,0	2,0	2,2
	750	1 382	1 393	-0,8	7,2	6,8
	850	1 497	1 486	0,7	0,2	0,3
	Ogółem	-	-	-	24,3	26,6
PSZENNA piekarnicza (luzem)	450	1 340	1 324	1,2	2,2	3,0
	500	1 354	1 332	1,7	11,9	14,0
	550	1 488	1 476	0,8	22,0	18,4
	650	1 330	1 311	1,5	8,9	8,2
	750	1 272	1 312	-3,0	13,9	11,9
	850	1 249	1 231	1,5	0,8	0,7
	Ogółem	-	-	-	59,8	56,2
ŻYTNIA piekarnicza (w workach)	580	1 250	1 199	4,3	0,2	0,2
	720	1 283	1 266	1,4	2,5	2,5
	2000	1 274	1 215	4,9	0,3	0,3
	Ogółem	-	-	-	3,0	3,0
ŻYTNIA piekarnicza (luzem)	580	nld	1 159	*	0,1	0,2
	720	1 041	1 031	1,1	4,4	4,6
	2000	nld	1 054	*	0,1	0,2
	Ogółem	-	-	-	4,6	5,0
	Ogółem				100,0	100,0

MAKA	TYP MAKI	MAKROREGION								
		Centralno-Wschodni			Południowy			Północno-Zachodni		
		Cena [zł/tona]		Tygodn. zmiana ceny [%]	Cena [zł/tona]		Tygodn. zmiana ceny [%]	Cena [zł/tona]		Tygodn. zmiana ceny [%]
		14.07.2024	07.07.2024		14.07.2024	07.07.2024		14.07.2024	07.07.2024	
PSZENNA detaliczna (1kg) wg rodzaju:										
tortowa	450	1 652	1 784	-7,4	1 682	1 678	0,2	1 972	1 721	14,6
wrocławska	500	1 871	1 676	11,6	nld	nld	*	1 892	1 709	10,7
poznańska	500	nld	2 573	*	2 352	2 697	-12,8	nld	nld	*
krupczatka	450/500	nld	nld	*	nld	nld	*	nld	nld	*
luksusowa	550	2 308	nld	*	nld	nld	*	2 002	1 849	8,2
	Ogółem	-	-	-	-	-	-	-	-	-
PSZENNA detaliczna (paczkowana 1kg)	450	1 696	1 844	-8,0	2 448	2 464	-0,6	1 789	1 723	3,8
	500	2 280	2 186	4,3	2 858	2 831	1,0	2 019	1 897	6,5
	550	2 308	nld	*	nld	nld	*	1 875	1 849	1,4
	650	nld	nld	*	1 455	1 547	-5,9	nld	nld	*
	Ogółem	-	-	-	-	-	-	-	-	-
PSZENNA piekarnicza (w workach)	450	1 607	1 564	2,7	2 007	1 913	4,9	1 516	nld	*
	500	1 538	1 582	-2,8	1 479	1 468	0,8	1 420	1 445	-1,7
	550	nld	1 335	*	1 515	1 538	-1,4	1 402	1 427	-1,7
	650	1 389	1 419	-2,1	1 476	1 449	1,9	1 328	1 329	-0,1
	750	1 379	1 386	-0,5	1 450	1 444	0,4	1 298	1 311	-1,0
	850	nld	1 504	*	--	--	--	1 284	nld	*
	Ogółem	-	-	-	-	-	-	-	-	-
PSZENNA piekarnicza (luzem)	450	1 269	nld	*	1 380	1 274	8,4	--	nld	--
	500	1 330	1 323	0,5	1 417	1 345	5,3	1 360	1 353	0,5
	550	1 361	1 294	5,2	1 526	1 501	1,7	1 495	1 540	-2,9
	650	1 248	1 244	0,3	1 421	1 396	1,8	1 162	1 156	0,5
	750	1 246	1 312	-5,1	1 329	1 329	0,0	1 237	1 270	-2,7
	850	1 246	1 237	0,8	--	--	--	1 290	nld	*
	Ogółem	-	-	-	-	-	-	-	-	-
ŻYTNIA piekarnicza (w workach)	580	1 133	1 167	-2,9	1 343	nld	*	nld	nld	*
	720	1 276	1 272	0,3	1 295	1 314	-1,4	1 282	1 226	4,6
	2000	1 239	1 202	3,1	nld	nld	*	1 347	1 285	4,9
	Ogółem	-	-	-	-	-	-	-	-	-
ŻYTNIA piekarnicza (luzem)	580	nld	nld	*	nld	nld	*	--	nld	--
	720	981	987	-0,6	nld	1 075	*	1 120	1 110	0,9
	2000	nld	nld	*	--	--	--	--	nld	--
	Ogółem	-	-	-	-	-	-	-	-	-



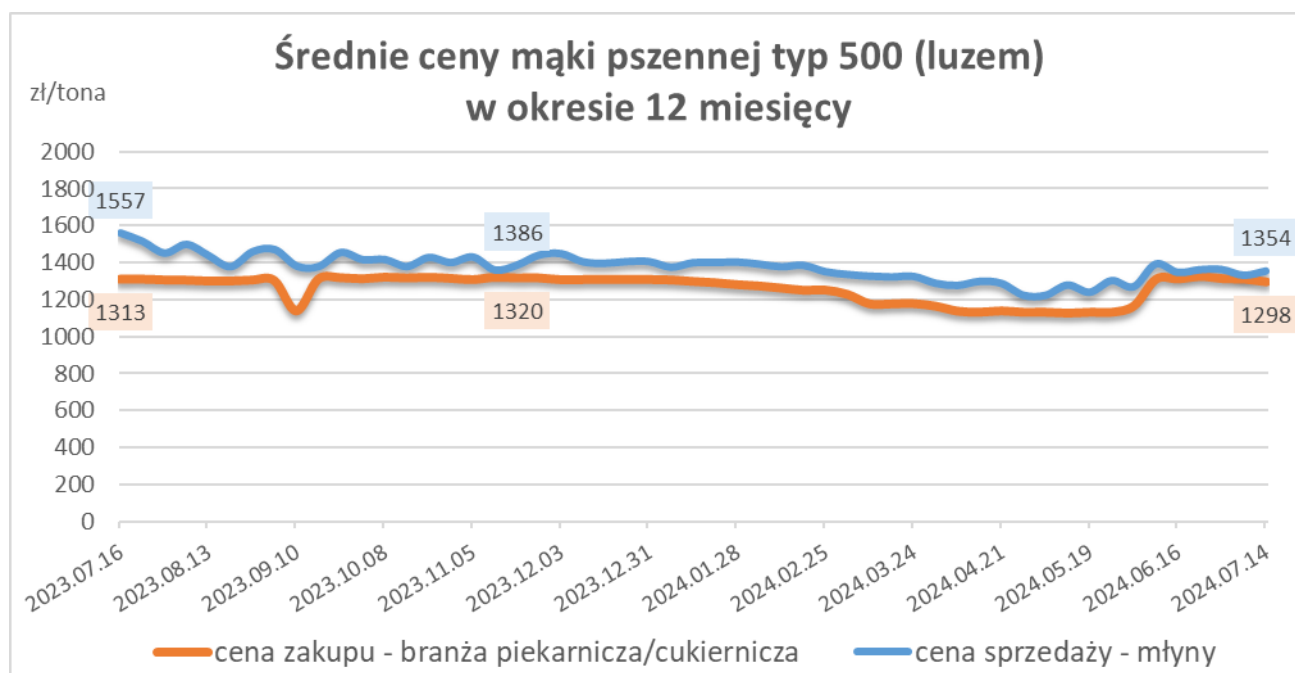
3. Średnie ceny zakupu mąki pszennej (ważniejszych rodzajów) płacone przez podmioty handlu detalicznego

MĄKA	TYP MĄKI	POLSKA		
		Cena [zł/tona]	Cena [zł/tona]	Tygodn. zmiana ceny [%]
		14.07.2024	07.07.2024	
<i>PSZENNA detaliczna (1kg) wg rodzaju:</i>				
tortowa	450	1 970	1 899	3,7
luksusowa	550	2 049	n/d*	
wrocławska	500	2 299	2 371	-3,0



4. Średnie ceny zakupu mąki (ważniejszych rodzajów) płacone przez podmioty branży piekarsko-cukierniczej

MĄKA	TYP MĄKI	POLSKA		
		Cena [zł/tona]	Cena [zł/tona]	Tygodn. zmiana ceny [%]
		14.07.2024	07.07.2024	
<i>luzem:</i>				
pszenna	500	1 298	1 313	-1,1
	750	1 263	1 274	-0,9
żytnia	720	973	981	-0,9
<i>w workach:</i>				
pszenna	500	nld	1 435	*
	750	nld	nld	*
żytnia	720	1 174	1 124	4,4



5. Średnie ceny sprzedaży otrąb w przedsiębiorstwach prowadzących przemiał ziarna zbóż

TOWAR	Rodzaj	POLSKA				
		Cena [zł/tona]		Tygodn. zmiana ceny [%]	Strukt. obrot. [%]	Strukt. obrot. [%]
		14.07.2024	07.07.2024		14.07.2024	07.07.2024
w WORKACH						
Otręby	żytnie	nld	443	*	0,0	0,2
Otręby	pszenne	602	613	-1,8	4,7	4,2
LUZEM						
Otręby	żytnie	445	452	-1,6	8,8	9,3
Otręby	pszenne	515	497	3,5	86,5	86,2
				Ogółem	100,0	100,0

TOWAR	Rodzaj	MAKROREGION								
		Centralno-Wschodni			Południowy			Północno-Zachodni		
		Cena [zł/tona]		Tygodn. zmiana ceny [%]	Cena [zł/tona]		Tygodn. zmiana ceny [%]	Cena [zł/tona]		Tygodn. zmiana ceny [%]
14.07.2024	07.07.2024		14.07.2024	07.07.2024		14.07.2024	07.07.2024			
w WORKACH										
Otręby	żytnie	nld	443	*	--	--	--	--	--	
Otręby	pszenne	597	613	-2,6	nld	nld	*	nld	nld	
LUZEM										
Otręby	żytnie	459	463	-1,0	nld	420	*	nld	nld	
Otręby	pszenne	512	502	2,0	515	493	4,6	524	493	
									6,2	

6. Porównanie aktualnych, średnich cen wybranych towarów w przedsiębiorstwach z średnimi cenami w analogicznym okresie roku poprzedniego oraz dwóch lat

		[zł/tona]				
		POLSKA			Zmiana ceny [%] w stosunku do:	
TOWAR	Rodzaj TOWARU	14.07.2024	16.07.2023	17.07.2022	roku	2 lat
Pszenica	<i>konsumpcyjna</i>	887	996	1643	-11,0	-46,0
	<i>paszowa</i>	818	970	1745	-15,7	-53,2
Żyto	<i>konsumpcyjne</i>	572	701	1329	-18,4	-56,9
	<i>paszowe</i>	683	725	1305	-5,9	-47,7
Kukurydza	<i>paszowa</i>	880	989	1424	-11,0	-38,2
Mąka pszenna detaliczna	<i>Typ 450 (paczkowana)</i>	2065	2345	2647	-12,0	-22,0
	<i>Typ 500 (paczkowana)</i>	2332	2068	2841	12,8	-17,9
Mąka pszenna piekarnicza	<i>Typ 500 (worki)</i>	1485	1558	2314	-4,6	-35,8
	<i>Typ 750 (worki)</i>	1382	1463	2164	-5,5	-36,1
	<i>Typ 550 (luz)</i>	1488	1933	1778	-23,0	-16,3
Mąka żytnia piekarnicza	<i>Typ 720 (worki)</i>	1283	1473	2012	-12,9	-36,2

7. Handel zagraniczny produktami zbożowymi¹

EKSPORT I IMPORT OGÓŁEM

CN	Nazwa towaru	EKSPORT/WYWÓZ				IMPORT/PRZYWÓZ				SALDO	
		Wartość [tys. EUR]		Wolumen [tony]		Wartość [tys. EUR]		Wolumen [tony]		Wartość [tys. EUR]	
		I-V 2023r.*	I-V 2024r.*	I-V 2023r.*	I-V 2024r.*	I-V 2023r.*	I-V 2024r.*	I-V 2023r.*	I-V 2024r.*	I-V 2023r.*	I-V 2024r.*
RAZEM zboża i produkty zbożowe		1 576 204	1 086 218	5 361 179	4 976 712	421 612	224 244	1 302 621	376 278	1 154 592	861 975
1001	Pszenica i meslin	768 288	591 581	2 656 252	2 705 352	116 308	46 712	491 554	206 742	651 980	544 870
1002	Żyto	43 393	60 012	174 410	312 272	447	112	2 259	599	42 946	59 899
1003	Jęczmień	22 207	26 240	87 240	113 054	33 624	10 260	108 388	41 993	-11 417	15 980
1004	Owies	10 692	19 966	36 193	70 110	516	264	2 141	909	10 176	19 702
1005	Kukurydza (ziarna)	638 353	316 871	2 124 154	1 509 671	243 245	145 741	651 175	81 837	395 108	171 130
1008	Przenżyto, gryka, prosa; pozostałe	69 489	49 285	235 046	212 938	5 957	6 471	11 781	21 819	63 532	42 814
1101	Mąka pszenna i żytnio-pszenna	23 782	22 263	47 884	53 315	21 515	14 683	35 322	22 378	2 266	7 580

* - dane wstępne

CN	Nazwa towaru	EKSPORT/WYWÓZ				IMPORT/PRZYWÓZ				SALDO	
		Wartość [tys. EUR]		Wolumen [tony]		Wartość [tys. EUR]		Wolumen [tony]		Wartość [tys. EUR]	
		2022r.	2023r.*	2022r.	2023r.*	2022r.	2023r.*	2022r.	2023r.*	2022r.	2023r.*
RAZEM zboża i produkty zbożowe		3 141 722	3 548 098	9 217 129	13 714 150	1 058 507	628 484	3 362 432	1 901 312	2 083 215	2 919 615
1001	Pszenica i meslin	1 340 556	1 809 211	3 645 546	6 972 401	270 296	190 983	952 783	844 015	1 070 260	1 618 228
1002	Żyto	137 703	149 483	442 505	680 419	6 056	3 627	19 914	8 288	131 647	145 856
1003	Jęczmień	94 613	107 617	305 544	476 848	64 946	57 064	223 967	202 357	29 667	50 553
1004	Owies	42 358	38 845	140 502	147 064	2 032	2 205	8 436	9 727	40 326	36 639
1005	Kukurydza (ziarna)	1 239 425	1 195 925	3 919 635	4 568 782	633 885	312 172	2 027 629	727 151	605 541	883 753
1008	Nasiona gryki, prosa i mozgi kanaryjskiej; pozostałe	230 285	191 966	652 846	745 969	21 068	14 393	32 248	32 145	209 217	177 573
1101	Mąka pszenna i żytnio-pszenna	56 781	55 051	110 550	122 666	60 224	48 038	97 456	77 628	-3 443	7 013

* - dane wstępne

¹ źródło: Ministerstwo Finansów

EKSPORT I IMPORT WEDŁUG WAŻNIEJSZYCH KRAJÓW

(dane za lata 2022-2023 znajdują się w wersji Excel)

EKSPORT PSZENICY z Polski - kod 1001

według ważniejszych państw

EKSPORT					
I-V 2023r.*			I-V 2024r.*		
Kraj	Wartość [tys. EUR]	Wolumen [tony]	Kraj	Wartość [tys. EUR]	Wolumen [tony]
OGÓŁEM	768 288	2 656 252	OGÓŁEM	591 581	2 705 352
Niemcy	203 814	683 037	Niemcy	141 015	637 923
Nigeria	171 579	589 818	Nigeria	108 296	489 440
RPA	98 899	363 822	Angola	43 788	203 141
Maroko	42 929	157 701	Kamerun	33 788	148 863
Angola	32 549	119 002	Wielka Brytania	22 609	114 065
USA	23 039	78 002	Kongo (d.Zair)	24 260	113 403
Arabia Saudyjska	19 327	62 700	RPA	21 898	99 530
Hiszpania	17 839	61 412	Gwinea	21 627	99 000
Holandia	20 632	60 715	Maroko	12 223	60 499
Kamerun	14 116	54 580	Mauretania	12 802	60 316
Tanzania	12 539	40 741	Senegal	12 191	57 923

* - Dane wstępne

IMPORT PSZENICY do Polski - kod 1001

według ważniejszych państw

IMPORT					
I-V 2023r.*			I-V 2024r.*		
Kraj	Wartość [tys. EUR]	Wolumen [tony]	Kraj	Wartość [tys. EUR]	Wolumen [tony]
OGÓŁEM	116 308	491 554	OGÓŁEM	46 712	206 742
Ukraina	73 606	345 724	Słowacja	23 527	106 218
Słowacja	21 679	77 825	Republika Czeska	13 256	69 335
Republika Czeska	14 457	53 210	Francja	4 695	10 867
Kazachstan	2 700	5 679	Węgry	1 531	8 118
Niemcy	1 528	4 298	Niemcy	1 949	6 985
Dania	848	2 375	Austria	933	2 859
Austria	537	1 096	Rumunia	405	1 012
Węgry	172	500	Ukraina	315	964
Estonia	119	396	Litwa	33	231
Francja	504	228	Włochy	66	150
Hiszpania	110	146	Holandia	2	2

* - Dane wstępne

EKSPORT JĘCZMIENIA z Polski - kod 1003

według ważniejszych państw

EKSPORT					
I-V 2023r.*			I-V 2024r.*		
Kraj	Wartość [tys. EUR]	Wolumen [tony]	Kraj	Wartość [tys. EUR]	Wolumen [tony]
OGÓŁEM	22 207	87 240	OGÓŁEM	26 240	113 054
Niemcy	11 701	48 339	Niemcy	9 911	40 063
Holandia	7 898	29 375	Algieria	6 818	32 996
Irlandia	1 322	5 496	Holandia	5 107	26 258
Belgia	415	1 643	Wielka Brytania	1 349	4 948
Islandia	201	843	Norwegia	887	3 520
Austria	152	517	Irlandia	1 119	2 154
Litwa	267	358	Litwa	695	2 106
Słowacja	86	328	Islandia	95	521
Republika Czeska	34	134	Dania	181	347
Łotwa	28	91	Republika Czeska	23	72

* - Dane wstępne

IMPORT JĘCZMIENIA do Polski - kod 1003

według ważniejszych państw

IMPORT					
I-V 2023r.*			I-V 2024r.*		
Kraj	Wartość [tys. EUR]	Wolumen [tony]	Kraj	Wartość [tys. EUR]	Wolumen [tony]
OGÓŁEM	33 624	108 388	OGÓŁEM	10 260	41 993
Dania	25 647	75 458	Republika Czeska	2 281	10 373
Ukraina	4 243	19 911	Ukraina	1 398	6 828
Niemcy	1 625	4 260	Słowacja	1 044	5 876
Republika Czeska	1 083	4 187	Litwa	1 169	4 162
Słowacja	905	4 028	Niemcy	646	2 702
Litwa	71	433	Francja	25	28
Holandia	30	100	Kanada	6	6

* - Dane wstępne

EKSPORT KUKURYDZY z Polski - kod 1005

według ważniejszych państw

EKSPORT					
I-V 2023r.*			I-V 2024r.*		
Kraj	Wartość [tys. EUR]	Wolumen [tony]	Kraj	Wartość [tys. EUR]	Wolumen [tony]
OGÓŁEM	638 353	2 124 154	OGÓŁEM	316 871	1 509 671
Niemcy	238 402	775 961	Niemcy	136 176	639 260
Holandia	147 413	536 624	Holandia	58 240	286 973
Wielka Brytania	41 856	140 721	Wielka Brytania	41 352	207 134
Belgia	28 592	106 971	Belgia	17 778	88 757
Hiszpania	24 761	86 489	Dania	11 474	56 765
Francja	21 752	77 578	Republika Czeska	7 455	33 980
Włochy	20 890	73 979	Norwegia	6 147	32 323
Słowacja	17 572	63 094	Litwa	5 806	28 497
Republika Czeska	16 597	51 078	Portugalia	4 660	27 045
Litwa	11 875	43 068	Słowacja	4 588	24 679
Norwegia	8 226	30 882	Finlandia	4 156	21 365
Dania	8 289	27 542	Szwecja	3 014	15 654

* - Dane wstępne

IMPORT KUKURYDZY do Polski - kod 1005

według ważniejszych państw

IMPORT					
I-V 2023r.*			I-V 2024r.*		
Kraj	Wartość [tys. EUR]	Wolumen [tony]	Kraj	Wartość [tys. EUR]	Wolumen [tony]
OGÓŁEM	243 245	651 175	OGÓŁEM	145 741	81 837
Ukraina	125 393	591 078	Rumunia	15 982	24 247
Francja	52 458	15 882	Francja	66 292	15 718
Hiszpania	6 194	15 452	Argentyna	5 428	14 032
Niemcy	14 764	4 216	Węgry	14 172	6 863
Węgry	12 399	4 169	Niemcy	8 373	4 396
Republika Czeska	3 206	3 826	Słowacja	6 742	4 377
Słowacja	4 641	3 774	Ukraina	9 568	2 960
Argentyna	2 690	3 705	Hiszpania	1 282	2 610
Austria	7 308	2 164	Austria	7 981	2 075
Rumunia	8 885	2 156	Turcja	3 646	1 138
Rosja	413	2 123	Republika Czeska	1 946	931
Turcja	2 241	679	USA	692	787

* - Dane wstępne

EKSPORT MAKI PSZENNEJ I PSZENNO-ŻYTNIEJ z Polski - kod 1101

według ważniejszych państw

EKSPORT					
I-V 2023r.*			I-V 2024r.*		
Kraj	Wartość [tys. EUR]	Wolumen [tony]	Kraj	Wartość [tys. EUR]	Wolumen [tony]
OGÓŁEM	23 782	47 884	OGÓŁEM	22 263	53 315
Litwa	5 220	12 106	Niemcy	5 055	13 965
Niemcy	5 417	11 876	Litwa	3 216	10 301
Wielka Brytania	4 645	8 652	Wielka Brytania	4 508	9 880
Holandia	3 466	5 931	Holandia	4 311	8 579
Republika Czeska	749	1 658	Republika Czeska	668	1 744
Irlandia	810	1 484	Irlandia	644	1 387
Słowacja	676	1 268	Kuba	494	1 299
Kuba	463	1 070	Francja	891	1 246
Francja	678	1 039	Słowacja	534	1 122
Dania	530	861	Ghana	407	946

* - Dane wstępne

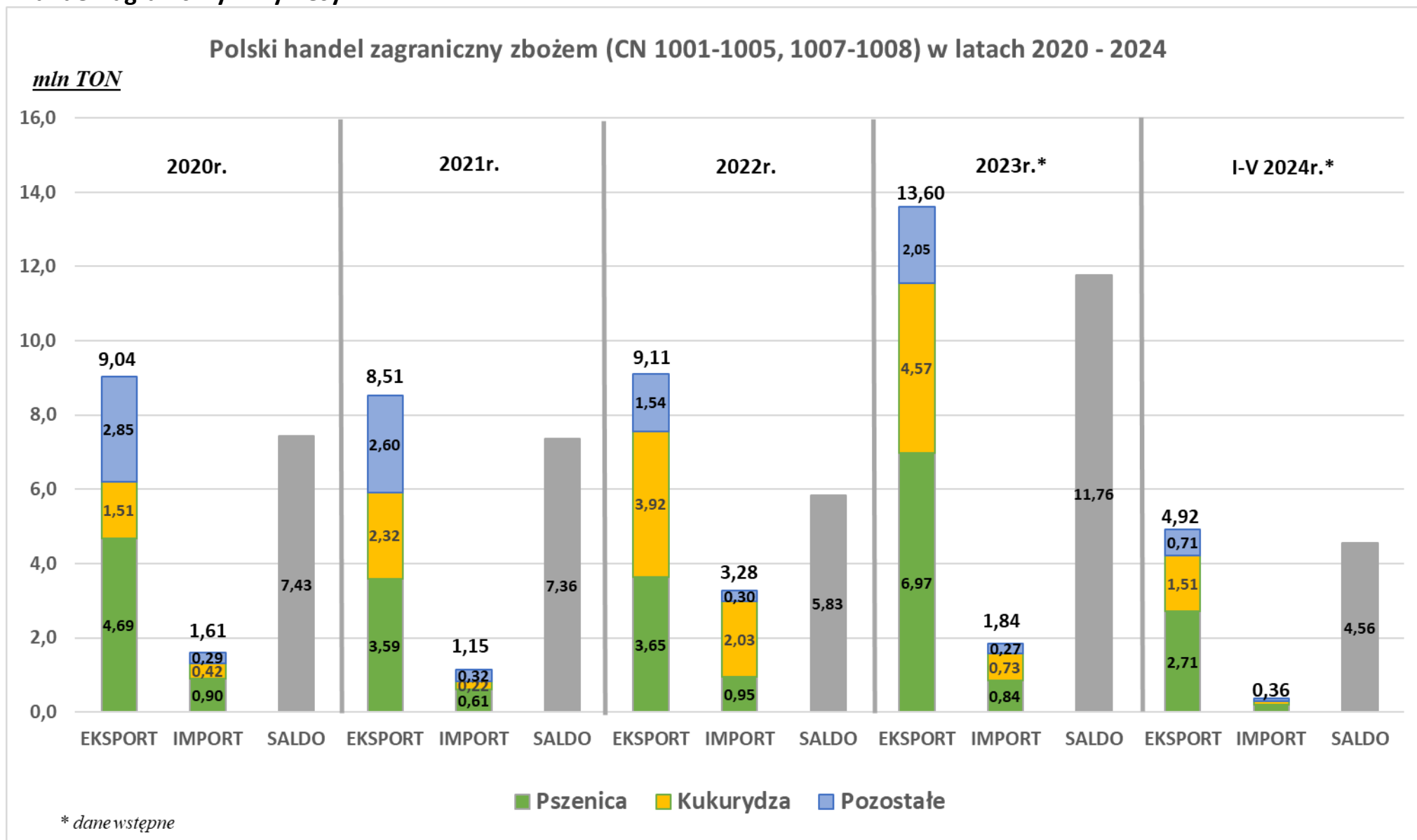
IMPORT MAKI PSZENNEJ I PSZENNO-ŻYTNIEJ do Polski - kod 1101

według ważniejszych państw

IMPORT					
I-V 2023r.*			I-V 2024r.*		
Kraj	Wartość [tys. EUR]	Wolumen [tony]	Kraj	Wartość [tys. EUR]	Wolumen [tony]
OGÓŁEM	21 515	35 322	OGÓŁEM	14 683	22 378
Niemcy	8 302	12 670	Niemcy	4 675	8 925
Ukraina	3 496	10 469	Włochy	5 711	6 987
Włochy	4 659	5 469	Republika Czeska	728	1 574
Francja	2 093	2 458	Francja	902	1 303
Republika Czeska	968	1 482	Wielka Brytania	760	1 053
India	402	713	Belgia	285	525
Wielka Brytania	395	598	Holandia	360	524
Holandia	386	517	India	213	488
Litwa	48	280	Republika Korei	468	220
Hiszpania	176	198	Hiszpania	150	191

* - Dane wstępne

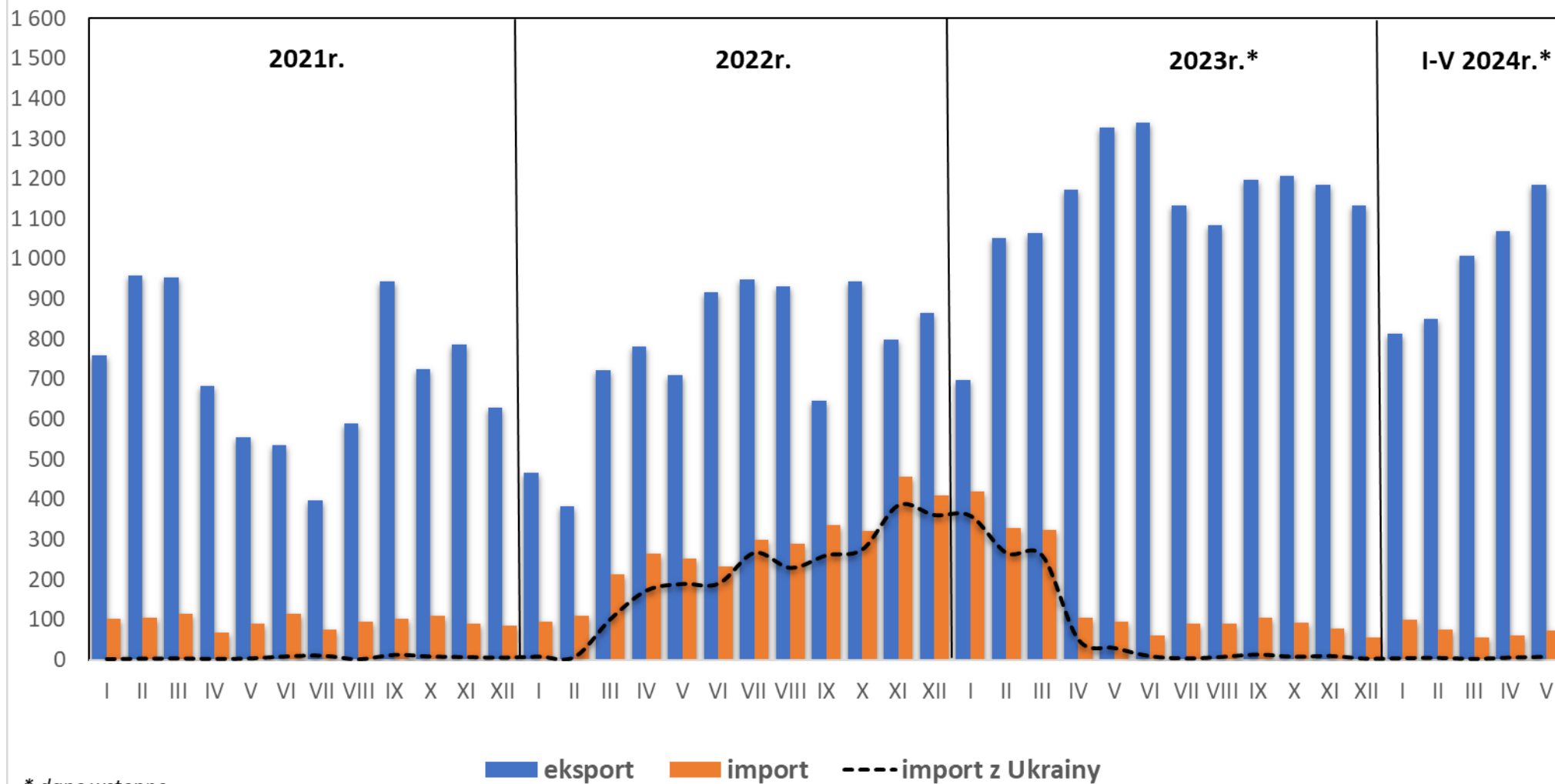
8. Handel zagraniczny – wykresy



Wykorzystanie możliwe wyłącznie z dokładnym podaniem źródła.

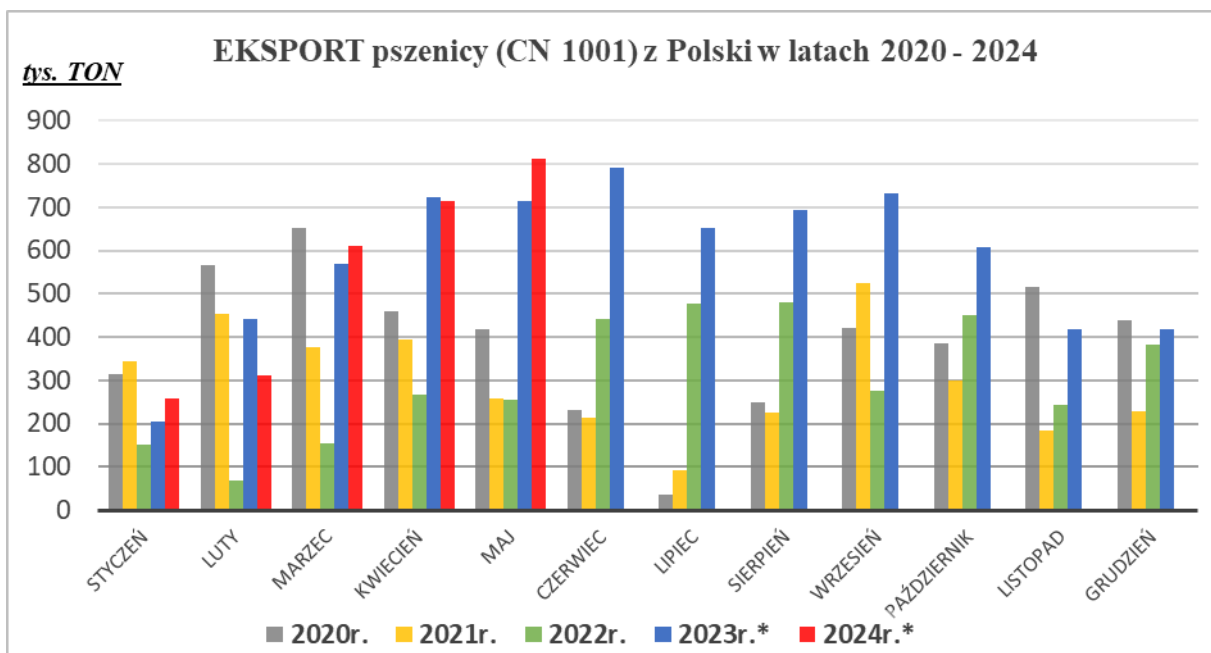
Polski handel zagraniczny zbożem (bez ryżu) w latach 2021 - 2024

tys. TON

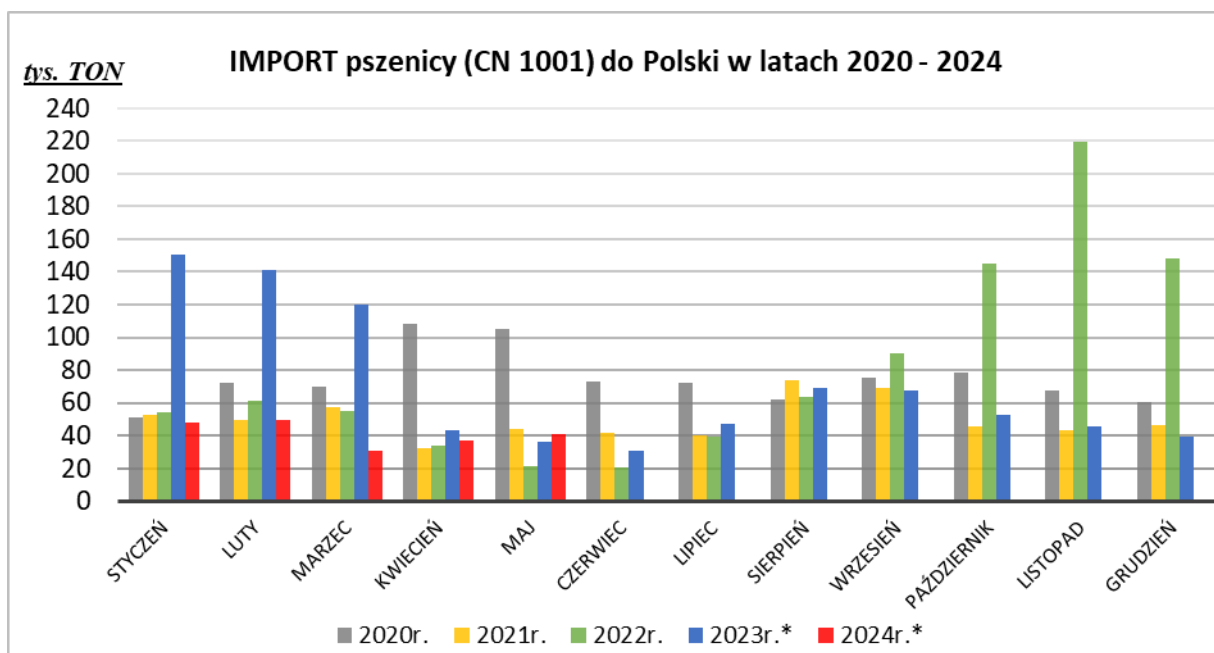


* dane wstępne

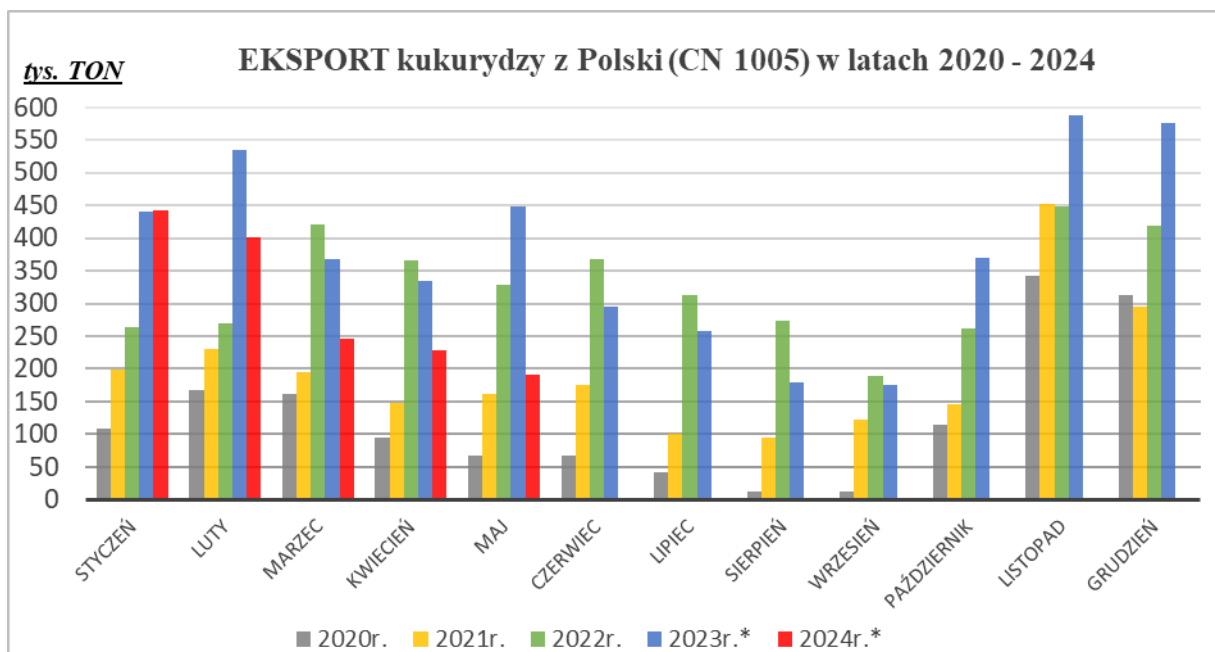
Wykorzystanie możliwe wyłącznie z dokładnym podaniem źródła.



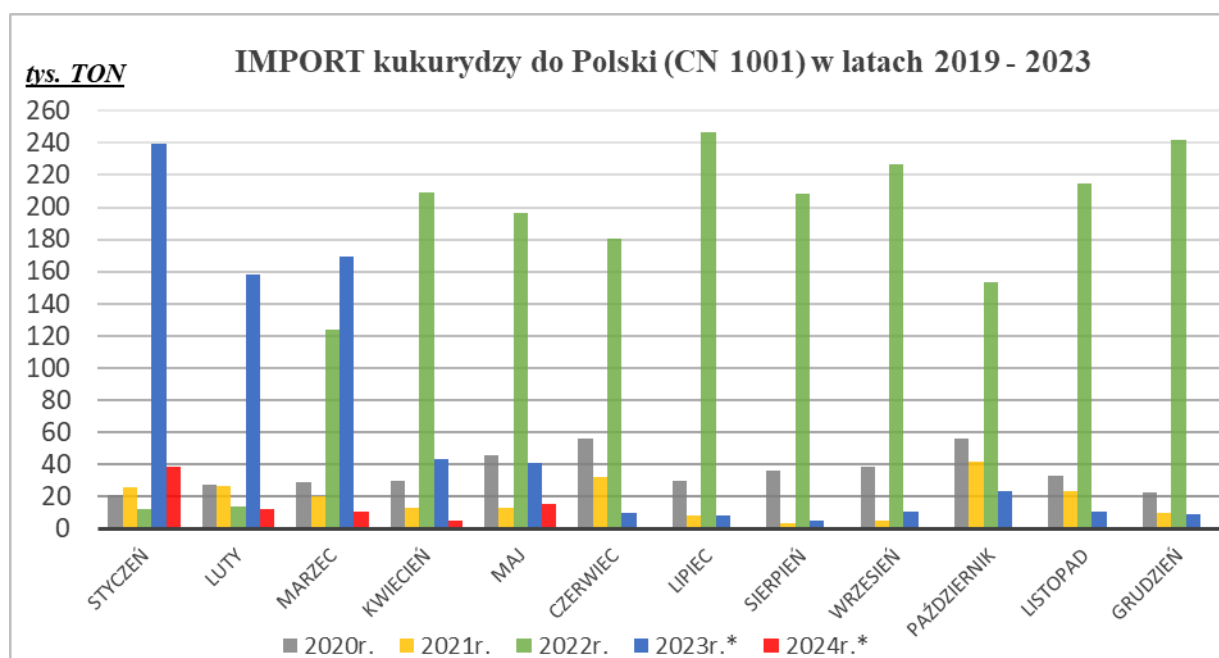
* - Dane wstępne



* - Dane wstępne



* - Dane wstępne



* - Dane wstępne

9. Handel zagraniczny produktami zbożowymi – dane ostateczne

EKSPORT I IMPORT OGÓŁEM

CN	Nazwa towaru	EKSPORT/WYWÓZ											
		Wartość [tys. EUR]						Wolumen [tony]					
		2017	2018	2019	2020	2021	2022	2017	2018	2019	2020	2021	2022
RAZEM zboża i produkty zbożowe		885 038	824 320	824 688	1 717 643	1 946 257	3 141 722	5 026 524	4 297 598	4 383 106	9 161 410	8 631 716	9 217 129
1001	Pszenica i meslin	493 175	344 137	387 598	923 509	838 612	1 340 556	2 785 540	1 806 363	2 091 697	4 688 543	3 594 949	3 645 546
1002	Żyto	55 386	87 065	83 800	198 899	196 775	137 703	367 256	500 254	485 280	1 296 721	1 064 410	442 505
1003	Jęczmień	12 671	31 414	15 225	49 569	92 281	94 613	70 686	153 844	85 033	301 964	455 878	305 544
1004	Owies	15 794	26 870	18 018	28 663	45 099	42 358	85 899	138 776	82 288	147 813	228 233	140 502
1005	Kukurydza (ziarna)	202 746	220 103	220 273	285 188	544 929	1 239 425	1 181 113	1 160 286	1 169 544	1 507 522	2 319 862	3 919 635
1008	Nasiona gryki, prosa i mozgi kanaryjskiej; pozostałe	68 999	81 438	68 591	193 898	189 104	230 285	407 239	427 862	372 091	1 098 417	850 161	652 846
1101	Mąka pszenna i żytnio-pszenna	36 269	33 292	31 183	37 917	39 458	56 781	128 791	110 212	97 174	120 430	118 222	110 550

CN	Nazwa towaru	IMPORT/PRZYWÓZ											
		Wartość [tys. EUR]						Wolumen [tony]					
		2017	2018	2019	2020	2021	2022	2017	2018	2019	2020	2021	2022
RAZEM zboża i produkty zbożowe		358 204	340 183	357 216	424 678	397 614	1 058 507	1 727 521	1 344 611	1 345 482	1 674 085	1 193 638	3 362 432
1001	Pszenica i meslin	146 901	117 609	107 292	158 608	137 088	270 296	924 930	649 243	579 439	895 913	610 195	952 783
1002	Żyto	4 553	9 963	4 301	3 110	9 561	6 056	18 094	54 151	11 983	7 383	49 149	19 914
1003	Jęczmień	39 574	41 683	45 221	37 597	39 547	64 946	247 417	225 622	224 846	211 391	196 015	223 967
1004	Owies	1 032	2 195	1 450	2 242	2 003	2 032	6 214	12 640	7 223	11 246	10 787	8 436
1005	Kukurydza (ziarna)	129 201	125 546	149 085	171 735	156 592	633 885	422 059	288 653	397 190	424 750	221 887	2 027 629
1008	Nasiona gryki, prosa i mozgi kanaryjskiej; pozostałe	13 922	14 472	15 622	14 734	21 376	21 068	42 762	39 082	45 798	36 797	42 952	32 248
1101	Mąka pszenna i żytnio-pszenna	23 021	28 715	34 244	36 652	31 447	60 224	66 045	75 220	79 004	86 606	62 653	97 456

CN	Nazwa towaru	SALDO					
		Wartość [tys. EUR]					
		2017	2018	2019	2020	2021	2022
RAZEM zboża i produkty zbożowe		526 834	484 137	467 472	1 292 965	1 548 643	2 083 215
1001	Pszenica i meslin	346 274	226 528	280 306	764 901	701 524	1 070 260
1002	Żyto	50 832	77 102	79 498	195 789	187 214	131 647
1003	Jęczmień	-26 903	-10 269	-29 997	11 972	52 734	29 667
1004	Owies	14 762	24 675	16 568	26 421	43 096	40 326
1005	Kukurydza (ziarna)	73 545	94 557	71 188	113 452	388 337	605 541
1008	Nasiona gryki, prosa i mozgi kanaryjskiej; pozostałe	55 077	66 966	52 970	179 164	167 728	209 217
1101	Mąka pszenna i żytnio-pszenna	13 247	4 577	-3 061	1 266	8 010	-3 443

Wykorzystanie możliwe wyłącznie z dokładnym podaniem źródła.

10. Średnie ceny zbóż w ujęciu miesięcznym

CENA ZAKUPU [zł/tonę]

Rodzaj ZIARNA		styczeń '20	luty '20	marzec '20	kwiecień '20	maj '20	czerwiec '20	lipiec '20	sierpień '20	wrzesień '20	październik '20	listopad '20	grudzień '20
Pszenica	konsumpcyjne	735	752	756	814	830	824	730	702	745	808	838	849
	paszowe	752	767	779	821	822	832	741	705	747	796	842	864
Żyto	konsumpcyjne	560	564	550	569	564	549	500	493	516	543	568	584
	paszowe	585	593	579	580	598	598	539	518	544	580	606	626
Jęczmień	konsumpcyjne	636	686	661	702	686	644	587	586	616	636	700	702
	paszowe	668	675	667	673	706	694	615	603	618	633	663	695
	browarniane	747	748	748	761	767	777	634	657	681	699	704	735
Kukurydza	paszowe	653	660	671	714	751	753	776	843	837	731	757	768
Owies	konsumpcyjne	646	671	659	678	686	647	573	582	585	582	580	590
	paszowe	592	598	609	620	635	581	583	515	527	533	559	577
Pszenżyto	paszowe	649	657	653	675	698	699	640	591	619	669	708	722

Rodzaj ZIARNA		styczeń '21	luty '21	marzec '21	kwiecień '21	maj '21	czerwiec '21	lipiec '21	sierpień '21	wrzesień '21	październik '21	listopad '21	grudzień '21
Pszenica	konsumpcyjne	918	936	954	941	969	960	868	917	1 003	1 079	1 199	1 316
	paszowe	900	940	977	977	983	996	914	913	997	1 073	1 182	1 272
Żyto	konsumpcyjne	622	668	709	728	743	775	644	686	805	865	986	1 097
	paszowe	632	694	721	728	746	798	691	711	800	885	963	1 041
Jęczmień	konsumpcyjne	703	765	786	815	822	837	685	753	834	905	986	1 154
	paszowe	718	776	828	847	863	886	717	754	851	897	963	1 106
	browarniane	790	801	831	899	923	961	731	813	819	976	1 077	1 205
Kukurydza	paszowe	817	862	888	932	1 002	1 024	1 010	1 033	1 087	955	1 007	1 044
Owies	konsumpcyjne	576	641	673	656	624	603	567	603	673	761	944	1 039
	paszowe	591	608	637	621	619	636	627	595	671	678	776	892
Pszenżyto	paszowe	745	795	832	837	855	898	781	796	874	934	1 047	1 192

Rodzaj ZIARNA		styczeń '22	luty '22	marzec '22	kwiecień '22	maj '22	czerwiec '22	lipiec '22	sierpień '22	wrzesień '22	październik '22	listopad '22	grudzień '22
Pszenica	konsumpcyjne	1 297	1 274	1 527	1 661	1 717	1 701	1 569	1 546	1 520	1 590	1 556	1 483
	paszowe	1 267	1 247	1 496	1 669	1 720	1 738	1 715	1 571	1 539	1 596	1 565	1 495
Żyto	konsumpcyjne	1 131	1 085	1 211	1 332	1 367	1 381	1 213	1 219	1 215	1 227	1 214	1 180
	paszowe	1 068	1 018	1 155	1 274	1 354	1 296	1 193	1 169	1 175	1 217	1 229	1 194
Jęczmień	konsumpcyjne	1 110	1 121	1 309	1 418	1 396	1 289	1 187	1 304	1 284	1 263	1 273	1 212
	paszowe	1 155	1 119	1 261	1 414	1 486	1 433	1 257	1 269	1 305	1 340	1 340	1 323
	browarniane	1 256	1 289	1 389	1 498	1 662	1 639	1 416	1 514	1 435	1 575	1 569	1 555
Kukurydza	paszowe	1 072	1 106	1 303	1 438	1 472	1 445	1 429	1 425	1 420	1 430	1 401	1 354
Owies	konsumpcyjne	932	1 051	1 143	1 268	1 303	1 322	1 234	1 192	1 272	1 307	1 350	1 346
	paszowe	949	934	1 052	1 141	1 196	1 193	1 118	1 073	1 183	1 228	1 261	1 251
Pszenżyto	paszowe	1 178	1 141	1 308	1 436	1 498	1 478	1 339	1 313	1 346	1 366	1 383	1 330

Rodzaj ZIARNA		styczeń '23	luty '23	marzec '23	kwiecień '23	maj '23	czerwiec '23	lipiec '23	sierpień '23	wrzesień '23	październik '23	listopad '23	grudzień '23
Pszenica	konsumpcyjne	1 378	1 334	1 219	1 141	983	980	988	939	967	969	950	957
	paszowe	1 397	1 303	1 228	1 150	1 041	1 000	977	930	937	947	941	894
Żyto	konsumpcyjne	1 092	1 029	942	873	744	706	692	656	653	649	646	637
	paszowe	1 075	1 015	954	848	726	690	712	659	689	718	694	702
Jęczmień	konsumpcyjne	1 080	1 026	920	813	727	691	703	757	759	769	752	703
	paszowe	1 228	1 140	1 054	947	842	803	753	746	760	788	773	768
	browarniane	1 495	1 393	1 353	1 389	1 256	1 237	1 062	1 084	1 066	1 126	1 133	1 162
Kukurydza	paszowe	1 289	1 287	1 220	1 135	1 046	982	982	957	885	837	823	825
Owies	konsumpcyjne	1 274	1 197	1 117	892	816	809	843	804	850	922	1 056	1 009
	paszowe	1 214	1 110	1 016	901	817	778	798	734	808	795	850	812
Pszenżyto	paszowe	1 220	1 146	1 073	966	840	793	796	750	817	768	758	785

Rodzaj ZIARNA		styczeń '24	luty '24	marzec '24	kwiecień '24	maj '24	czerwiec '24	lipiec '24	sierpień '24	wrzesień '24	październik '24	listopad '24	grudzień '24
Pszenica	konsumpcyjne	902	847	818	803	872							
	paszowe	871	836	802	797	832							
Żyto	konsumpcyjne	628	598	580	561	584							
	paszowe	622	598	589	543	577							
Jęczmień	konsumpcyjne	731	652	660	638	664							
	paszowe	750	728	707	704	709							
	browarniane	1 170	1 112	1 154	1 196	1 158							
Kukurydza	paszowe	798	751	724	725	780							
Owies	konsumpcyjne	1 102	1 041	976	932	896							
	paszowe	894	883	811	784	774							
Pszenżyto	paszowe	734	693	658	627	647							

11. Średnie ceny wybranych mąk w ujęciu miesięcznym

CENA SPRZEDAŻY [zł/tonę]

ROK	STYCZEŃ	LUTY	MARZEC	KWIECIEŃ	MAJ	CZERWIEC	LIPIEC	SIERPIEŃ	WRZESIEŃ	PAŹDZIERNIK	LISTOPAD	GRUDZIEŃ
Mąka detaliczna (1kg) TYP 450												
2020	1 437	1 420	1 433	1 447	1 496	1 461	1 475	1 479	1 465	1 489	1 481	1 473
2021	1 534	1 554	1 539	1 555	1 574	1 593	1 596	1 594	1 692	1 826	1 938	2 000
2022	2 146	2 187	2 312	2 447	2 655	2 648	2 687	2 733	2 651	2 826	2 804	2 794
2023	2 754	2 853	2 800	2 390	2 333	2 297	2 292	2 275	2 270	2 329	2 326	2 314
2024	2 272	2 295	2 234	2 077	2 092							
Mąka detaliczna (1kg) TYP 500												
2020	1 654	1 707	1 736	1 738	1 780	1 680	1 707	1 781	1 853	1 852	1 887	1 837
2021	1 740	1 915	1 930	1 931	1 917	1 816	1 846	1 890	1 948	2 032	2 139	2 275
2022	2 345	2 352	2 474	2 706	2 801	2 827	2 873	2 937	2 859	2 946	2 995	3 001
2023	2 870	2 902	2 867	2 657	2 529	2 556	2 294	2 452	2 470	2 516	2 472	2 455
2024	2 477	2 445	2 334	2 360	2 222							
Mąka pszenna piekarnicza												
2020	1 010	1 022	1 031	1 047	1 093	1 079	1 061	1 028	1 010	1 018	1 055	1 071
2021	1 100	1 165	1 178	1 179	1 188	1 201	1 201	1 224	1 308	1 369	1 511	1 674
2022	1 738	1 734	1 948	2 115	2 120	2 095	2 061	2 024	2 041	2 050	2 042	2 063
2023	2 082	2 001	1 924	1 812	1 757	1 670	1 615	1 556	1 543	1 555	1 530	1 532
2024	1 460	1 436	1 397	1 371	1 355							

Wydawca: Ministerstwo Rolnictwa i Rozwoju Wsi
Departament Rynków Rolnych i Transformacji Energetycznej Obszarów Wiejskich
Wydział Informacji Rynkowej
ul. Wspólna 30; 00-930 Warszawa
Autor: Magdalena Olechowicz, tel. (22) 623-16-34;
E-mail: Magdalena.Olechowicz@minrol.gov.pl