

Ministerstwo Pracy i Polityki Społecznej

***Informacja o realizacji
świadczeń rodzinnych w 2014 r.***

Warszawa, czerwiec 2015 r.

Spis treści

SPIS WYKRESÓW	1
1. CHARAKTERYSTYKA SYSTEMU ŚWIADCZEŃ RODZINNYCH.....	4
1.2. ZMIANY WPROWADZONE W SYSTEMIE ŚWIADCZEŃ RODZINNYCH W 2014 R.	8
2. REALIZACJA USTAWY O ŚWIADCZENIACH RODZINNYCH W 2014 R.....	10
2.1. KORZYSTAJĄCY ZE ŚWIADCZEŃ RODZINNYCH.....	10
a) zasiłki rodzinne.....	15
b) dodatki do zasiłku rodzinnego.....	16
c) świadczenia opiekuńcze	19
d) jednorazowa zapomoga z tytułu urodzenia się dziecka.....	20
e) zapomoga z tytułu urodzenia dziecka ze środków własnych gminy	20
f) składki na ubezpieczenia społeczne i zdrowotne	21
2.2. WYDATKI NA ŚWIADCZENIA RODZINNE	21
a) wydatki na zasiłki rodzinne	23
b) wydatki na dodatki do zasiłku rodzinnego.....	23
c) wydatki na świadczenia opiekuńcze	25
d) jednorazowa zapomoga z tytułu urodzenia się dziecka.....	26
e) zapomoga z tytułu urodzenia dziecka ze środków własnych gminy	26
f) wydatki na składki na ubezpieczenia społeczne i zdrowotne.....	27
2.3. OBSŁUGA ŚWIADCZEŃ RODZINNYCH	27
<i>Koszty obsługi</i>	<i>27</i>
<i>Decyzje.....</i>	<i>27</i>
<i>Liczba zatrudnionych</i>	<i>28</i>
2.4. NIENALEŻNIE POBRANE ŚWIADCZENIA	28
3. PODSUMOWANIE.....	29

Spis wykresów

Wykres 1. Struktura rodzin pobierających świadczenia rodzinne uzależnione od dochodu wg liczby dzieci w rodzinie.	11
Wykres 2. Struktura rodzin pełnych i niepełnych pobierających świadczenia rodzinne uzależnione od dochodu wg liczby dzieci w rodzinie.	11
Wykres 3. Rodziny bez niepełnosprawnego dziecka, pobierające świadczenia rodzinne uzależnione od dochodu - wg typów rodziny i wysokości dochodu netto na osobę w rodzinie.	13
Wykres 4. Rodziny z niepełnosprawnym dzieckiem, pobierające świadczenia rodzinne uzależnione od dochodu - wg typów rodziny i wysokości dochodu netto na osobę w rodzinie.	13
Wykres 5. Rodziny pobierające świadczenia rodzinne uzależnione od dochodu - wg typu rodziny i dochodu na osobę w rodzinie.	14
Wykres 6. Struktura wieku dzieci, na które wypłacono zasiłek rodzinny.	16
Wykres 7. Struktura korzystających z dodatków do zasiłku rodzinnego w 2014 r.	16
Wykres 8. Liczba dodatków do zasiłku rodzinnego z tytułu samotnego wychowywania dziecka według tytułu przyznania świadczenia.	18
Wykres 9. Liczba zasiłków pielęgnacyjnych według tytułu przyznania świadczenia.	19
Wykres 10. Wydatki na świadczenia rodzinne w latach 2013-2014 (w mln zł).	22
Wykres 11. Struktura wydatków na dodatki do zasiłku rodzinnego.	23

1. Charakterystyka systemu świadczeń rodzinnych.

Funkcjonujący aktualnie system świadczeń rodzinnych został wprowadzony 1 maja 2004 r. Podstawę prawną systemu stanowi ustawa z dnia 28 listopada 2003 r. o świadczeniach rodzinnych (Dz. U. z 2015r., poz. 114).

System świadczeń rodzinnych jest systemem pozaubezpieczeniowym, zorganizowanym na zasadzie zaopatrzeniowej, finansowanym z budżetu państwa. System świadczeń rodzinnych oparty jest o zasadę pomocniczości, uwzględniającą regułę, że osobami w pierwszej kolejności zobowiązanymi do łożenia na utrzymanie dzieci są ich rodzice. W przypadku, gdy ich środki i uprawnienia są niewystarczające do wychowania i utrzymania dzieci, przysługuje pomoc państwa w postaci świadczeń rodzinnych. W sytuacji osób samotnie wychowujących dzieci oznacza to konieczność zasądzenia alimentów na rzecz dziecka od drugiego z rodziców.

Świadczenia rodzinne mają charakter obligatoryjny. Te z nich, które uzależnione są od spełnienia kryterium dochodowego są udzielane na roczne okresy zasiłkowe. Przy ustalaniu uprawnień do świadczeń rodzinnych, uzależnionych od kryterium dochodowego, brane są pod uwagę dochody osiągnięte w roku poprzedzającym okres zasiłkowy. W przypadkach określonych w ustawie dochód ten pomniejsza się o dochód utracony lub powiększa o dochód uzyskany.

1.1. Rodzaje świadczeń

Zgodnie z ustawą o świadczeniach rodzinnych **świadczeniami rodzinnymi** są:

- 1) zasiłek rodzinny oraz dodatki do zasiłku rodzinnego,
- 2) świadczenia opiekuńcze: zasiłek pielęgnacyjny, świadczenie pielęgnacyjne oraz wprowadzony od 1 stycznia 2013 roku specjalny zasiłek opiekuńczy,
- 3) dwa rodzaje zapomóg związanych z urodzeniem się dziecka: jednorazowa zapomoga z tytułu urodzenia się dziecka (tzw. becikowe) oraz zapomoga z tytułu urodzenia dziecka przyznawana według uznania gminy.

Obok posiadania dziecka na utrzymaniu, głównym kryterium uprawniającym do świadczeń rodzinnych jest przeciętny miesięczny dochód, w przeliczeniu na osobę w rodzinie. Kryterium dochodowe dotyczy dochodu netto, tj. po odliczeniu podatku dochodowego i składek na ubezpieczenie społeczne oraz na ubezpieczenie zdrowotne i wynosi 574 zł na osobę lub 664 zł na osobę, jeśli w rodzinie wychowuje się dziecko

niepełnosprawne. Określone w ustawie kryterium dochodowe powinny spełnić rodziny ubiegające się o zasiłek rodzinny oraz dodatki do niego, a także osoby ubiegające się o specjalny zasiłek opiekuńczy (w tym przypadku kryterium dochodowe wynosi 664 zł na osobę w rodzinie). Od 1 stycznia 2013 r. jednorazowa zapomoga z tytułu urodzenia się dziecka przysługuje, jeżeli dochód rodziny w przeliczeniu na osobę nie przekroczy kwoty 1922,00 zł netto.

Niezależnie od wysokości dochodu rodziny przyznawane są: zasiłek pielęgnacyjny oraz świadczenie pielęgnacyjne.

Aktualnie kwoty **zasiłku rodzinnego** wynoszą odpowiednio:

- 77 zł na dziecko w wieku do ukończenia 5 roku życia;
- 106 zł na dziecko w wieku powyżej 5 roku życia do ukończenia 18 roku życia;
- 115 zł na dziecko w wieku powyżej 18 roku życia do ukończenia 24 roku życia.

Do zasiłku rodzinnego przysługują dodatki z następujących tytułów:

- a) urodzenia dziecka (1000 zł na dziecko; świadczenie jednorazowe);
- b) opieki nad dzieckiem w okresie korzystania z urlopu wychowawczego (400 zł miesięcznie);
- c) samotnego wychowywania dziecka (170 zł miesięcznie na dziecko, nie więcej niż 340 zł na wszystkie dzieci, w przypadku dzieci niepełnosprawnych kwotę dodatku zwiększa się o 80 zł, nie więcej niż o 160 zł na wszystkie dzieci);
- d) wychowywania dziecka w rodzinie wielodzietnej – na trzecie i kolejne dziecko w rodzinie (80 zł miesięcznie),
- e) kształcenia i rehabilitacji dziecka niepełnosprawnego (60 zł na dziecko do 5 roku życia, 80 zł – na dziecko od 5 do 24 roku życia);
- f) rozpoczęcia roku szkolnego (100 zł; świadczenie jednorazowe);
- g) podjęcia przez dziecko nauki poza miejscem zamieszkania (90 zł na internat/stancję lub 50 zł na dojazd do szkoły).

Aby skorzystać z dodatków należy przede wszystkim mieć prawo do zasiłku rodzinnego. Ponadto, do każdego z dodatków wymagane jest spełnienie dodatkowych warunków związanych z tytułem (powodem) przyznania dodatku. Jednocześnie można pobierać kilka rodzajów dodatków.

Poza zasiłkami rodzinnymi i przysługującymi do nich dodatkami, w ramach świadczeń rodzinnych realizowane są trzy rodzaje **świadczeń opiekuńczych**:

- 1) **zasilek pielęgnacyjny** (153 zł miesięcznie) – świadczenie przysługuje niezależnie od dochodu rodziny i osoby, dlatego przyznawane jest nie na okres zasiłkowy, lecz na okres ważności orzeczenia o niepełnosprawności lub stopniu niepełnosprawności. Przeznaczone jest dla niepełnosprawnych dzieci i osób dorosłych niepełnosprawnych w stopniu znacznym (w niektórych przypadkach również w stopniu umiarkowanym) oraz dla osób, które ukończyły 75 lat. Do zasiłku pielęgnacyjnego nie mają prawa osoby, pobierające dodatek pielęgnacyjny wypłacany przy emeryturze lub rencie z Funduszu Ubezpieczeń Społecznych;
- 2) **świadczenie pielęgnacyjne** (do 30 czerwca 2013 roku -520 zł, od 1 lipca 2013 roku – 620 zł miesięcznie, od 1 maja 2014 roku- 800 zł, od 1 stycznia 2015 roku – 1200 zł, od 1 stycznia 2016 roku – 1300 zł, a od 2017 roku przewidziana jest coroczna waloryzacja) – przyznawane jest osobom, na których zgodnie z przepisami ustawy z dnia 25 lutego 1964 r. - Kodeks rodzinny i opiekuńczy (t.j. Dz. U. z 2012r., poz. 788, z późn. zm.) ciąży obowiązek alimentacyjny (rodzice dziecka, krewni w linii prostej, rodzeństwo, rodzina zastępcza spokrewniona z dzieckiem), a także opiekunowi faktycznemu dziecka (osoba, która opiekując się dzieckiem wystąpiła do sądu o przysposobienie tego dziecka), który rezygnuje lub nie podejmuje pracy zawodowej, by opiekować się dzieckiem niepełnosprawnym wymagającym szczególnej opieki lub w związku z opieką nad dorosłą osobą niepełnosprawną w stopniu znaczącym, wobec której opiekun rezygnujący z pracy jest zobowiązany do alimentacji. Od 1 stycznia 2013 r. świadczenie pielęgnacyjne przysługuje, jeżeli niepełnosprawność osoby wymagającej opieki powstała: nie później niż do ukończenia 18. roku życia lub w trakcie nauki w szkole lub w szkole wyższej, jednak nie później niż do ukończenia 25. roku życia.
- 3) **specjalny zasiłek opiekuńczy** (520 zł miesięcznie) – przyznawany jest osobom, na których zgodnie z przepisami ustawy z dnia 25 lutego 1964 r. - Kodeks rodzinny i opiekuńczy (t.j. Dz. U. z 2012r., poz. 788, z późn. zm.) ciąży obowiązek alimentacyjny (rodzice dziecka, krewni w linii prostej, rodzeństwo, rodzina zastępcza spokrewniona z dzieckiem). Prawo do tego świadczenia uzależnione jest od kryterium dochodowego, które wynosi 664 zł netto na osobę. Przy ustalaniu dochodu brane są pod uwagę dochody rodziny osoby wymagającej opieki i rodziny osoby sprawującej opiekę. Poza tym, w okresie od 1 stycznia 2013 roku do 31 grudnia 2014 roku warunkiem otrzymania tego świadczenia była faktyczna rezygnacja z zatrudnienia i innej pracy zarobkowej. Od 1 stycznia 2015 roku, zgodnie z art. 17 pkt 2 lit a ustawy

z dnia 4 kwietnia 2014 roku o ustaleniu i wypłacie zasiłków dla opiekunów, zlikwidowany został wymóg rezygnacji z zatrudnienia i innej pracy zarobkowej – osoba obecnie może pobierać specjalny zasiłek opiekuńczy nie tylko kiedy rezygnuje z zatrudnienia lub innej pracy zarobkowej ale również kiedy jej nie podejmuje. O świadczenie to może również ubiegać się osoba, która sprawuje opiekę nad niepełnosprawnym małżonkiem. Specjalny zasiłek opiekuńczy przysługuje osobom, które nie spełniają warunków otrzymywania świadczenia pielęgnacyjnego, w tym m.in. z powodu daty powstania niepełnosprawności osoby wymagającej opieki.

Do katalogu świadczeń rodzinnych zaliczają się również dwa rodzaje zapomóg wypłacanych w związku z urodzeniem się dziecka:

- 1) jednorazowa zapomoga z tytułu urodzenia się dziecka w wysokości 1000 zł; prawo do tego świadczenia uzależnione jest od kryterium dochodowego, które wynosi miesięcznie 1922 zł netto na osobę w rodzinie. Jednorazowa zapomoga z tytułu urodzenia się dziecka przysługuje, jeżeli kobieta pozostawała pod opieką medyczną nie później niż od 10 tygodnia ciąży do porodu. Pozostawanie pod opieką medyczną potwierdza się zaświadczeniem.
- 2) zapomoga uchwalana i wypłacana przez gminę z jej środków własnych (świadczenie uznaniowe); gmina sama decyduje, czy będzie dodatkowo realizować tego rodzaju świadczenie, ustala kryteria nabycia prawa do świadczenia oraz jego wysokość.

Tym samym, w systemie świadczeń rodzinnych są aż trzy różne rodzaje świadczeń związanych z urodzeniem dziecka (dodatek do zasiłku rodzinnego z tytułu urodzenia dziecka, jednorazowa zapomoga z tytułu urodzenia się dziecka zwana potocznie „becikowym” oraz zapomoga gminna), z czego dwa rodzaje świadczeń są obligatoryjne, a jedno – fakultatywne (gminna zapomoga).

Za osoby pobierające świadczenie pielęgnacyjne i specjalny zasiłek opiekuńczy opłacane są **składki na ubezpieczenia emerytalne i rentowe**. Organ realizujący świadczenia rodzinne opłaca składkę na ubezpieczenia emerytalne i rentowe od podstawy odpowiadającej odpowiednio wysokości świadczenia pielęgnacyjnego lub specjalnego zasiłku opiekuńczego przez okres niezbędny do uzyskania okresu ubezpieczenia (25-letni okres składkowy i nieskładkowy, z zastrzeżeniem art. 87 ust. 1b ustawy z dnia 17 grudnia 1998 roku o emeryturach i rentach z Funduszu Ubezpieczeń Społecznych (Dz. U. z 2009r. Nr 153, poz. 1227, z późn. zm.). Składek nie opłaca się za osoby podlegające obowiązkowi ubezpieczenia społecznego z innego tytułu.

Składki na ubezpieczenie zdrowotne opłacane są za osoby pobierające świadczenie pielęgnacyjne i specjalny zasiłek opiekuńczy, niepodlegające obowiązkowi ubezpieczenia zdrowotnego z innego tytułu.

1.2. Zmiany wprowadzone w systemie świadczeń rodzinnych w 2014 r.

Najważniejsze zmiany w systemie świadczeń rodzinnych wprowadzone zostały:

- 1) na podstawie *ustawy z dnia 4 kwietnia 2014 roku o ustaleniu i wypłacie zasiłków dla opiekunów (Dz. U. z 2014 roku, poz. 567)*, która weszła w życie 15 maja 2014 roku,
 - przywrócono prawo do świadczeń opiekuńczych osobom, którym prawo do świadczenia pielęgnacyjnego wygasło z mocy prawa z dniem 1 lipca 2013 r., na podstawie uznanego za niekonstytucyjny art. 11 ust. 3 ustawy z dnia 7 grudnia 2012 o zmianie ustawy o świadczeniach rodzinnych oraz niektórych innych ustaw. Opiekunom osób niepełnosprawnych, którzy utracili od 1 lipca 2013 roku prawo do świadczenia pielęgnacyjnego przysługuje obecnie zasiłek dla opiekunów, o ile spełniali warunki ustawy o świadczeniach rodzinnych na dzień 31 grudnia 2012 roku. Zasiłek dla opiekuna wypłacany jest w wysokości 520 zł miesięcznie (tj. w takiej samej wysokości, jak świadczenie pielęgnacyjne wypłacane do czasu jego wygaśnięcia). Zasiłek dla opiekunów przysługuje z wyrównaniem od 1 lipca 2013 roku oraz na bieżąco, o ile osoba spełniała i nadal spełnia warunki do otrzymania świadczenia pielęgnacyjnego określone w ustawie o świadczeniach rodzinnych, w brzmieniu obowiązującym w dniu 31 grudnia 2012 roku. Za okres od 1 lipca 2013 roku do dnia wejścia w życie ustawy o ustaleniu i wypłacie zasiłków dla opiekunów, czyli do 15 maja 2014 roku, zasiłek dla opiekuna wypłacany był wraz z odsetkami ustawowymi. Za osoby pobierające zasiłek dla opiekunów opłacane są składki na ubezpieczenia emerytalne, rentowe i zdrowotne.
- 2) *Zgodnie z ustawą z dnia 24 kwietnia 2014 r., o zmianie ustawy o świadczeniach rodzinnych (Dz. U. z 30 kwietnia 2014 roku, poz. 559)*
 - podwyższono kwotę świadczenia pielęgnacyjnego z 620 zł do 800 zł w okresie od 1 maja 2014 r. do 31 grudnia 2014 r. oraz do kwoty 1200 zł miesięcznie w okresie od 1 stycznia 2015 r. do 31 grudnia 2015 r. i do kwoty 1300 zł

miesięcznie (równowartość kwoty najniższego wynagrodzenia netto) od 1 stycznia 2016 r.

- od 1 stycznia 2017 roku przewidziana została coroczna waloryzacja wysokości świadczenia pielęgnacyjnego o procentowy wskaźnik wzrostu minimalnego wynagrodzenia za pracę.
- 3) zgodnie z *rozporządzeniem Rady Ministrów z dnia 10 sierpnia 2012 roku w sprawie wysokości dochodu rodziny albo dochodu osoby uczącej się stanowiących podstawę do ubiegania się o zasiłek rodzinny oraz wysokości świadczeń rodzinnych (Dz. U. poz. 959)*
- od 1 listopada 2014 roku kryterium dochodowe uprawniające do zasiłku rodzinnego wzrosło z 539 zł na osobę w rodzinie do 574 zł, a dla rodziny z dzieckiem niepełnosprawnym i dla osoby ubiegającej się o specjalny zasiłek opiekuńczy z 623 zł na osobę w rodzinie do 664 zł.

Dodatkowa pomoc finansowa dla osób pobierających świadczenie pielęgnacyjne przyznana na podstawie uchwał i rozporządzeń Rady Ministrów.

W okresie od 1 kwietnia 2013 roku do 31 grudnia 2014 roku Rada Ministrów, na podstawie poniżej wskazanych uchwał i rozporządzeń, przyznała dodatkową pomoc w wysokości 200 miesięcznie dla osób pobierających świadczenie pielęgnacyjne.

- Uchwały Nr 48/2013 Rady Ministrów z dnia 26 marca 2013 r. w sprawie ustanowienia rządowego programu wspierania osób uprawnionych do świadczenia pielęgnacyjnego w okresie od kwietnia do grudnia 2013 roku oraz rozporządzenia RM w sprawie szczegółowych warunków realizacji rządowego programu wspierania osób uprawnionych do świadczenia pielęgnacyjnego (Dz. U. z dnia 29 marca 2013 r., poz.413).
- Uchwały Nr 230/2013 Rady Ministrów z dnia 24 grudnia 2013 r. w sprawie ustanowienia rządowego programu wspierania osób uprawnionych do świadczenia pielęgnacyjnego w okresie od stycznia do marca 2014 roku oraz rozporządzenia RM w sprawie szczegółowych warunków realizacji rządowego programu wspierania osób uprawnionych do świadczenia pielęgnacyjnego (Dz. U. z dnia 31 grudnia 2013 r., poz. 1741). Rozporządzenie to zostało zmienione rozporządzeniem 12 marca 2014 roku poz. 320, które przedłużyło realizację rządowego programu do grudnia 2014 roku.

2. Realizacja ustawy o świadczeniach rodzinnych w 2014 r.

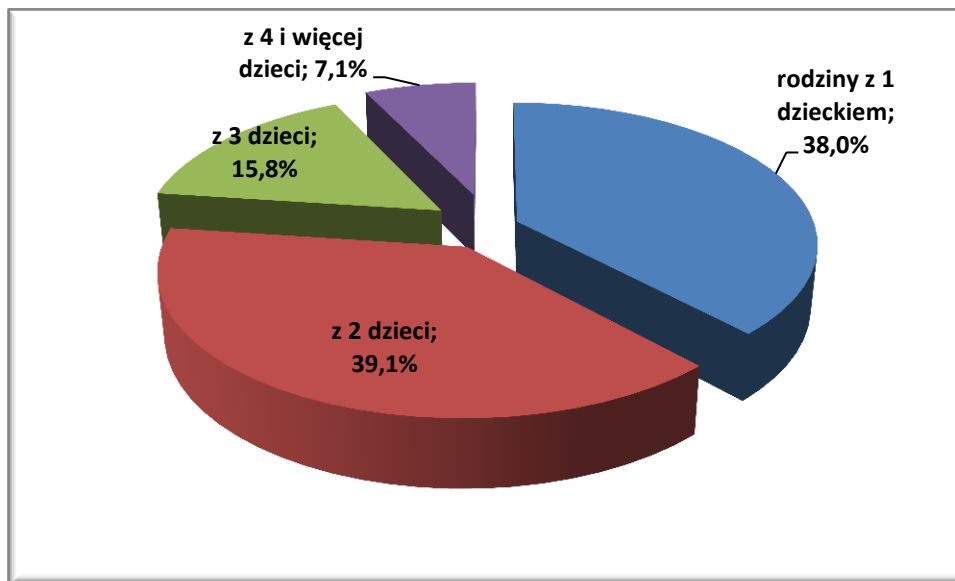
Głównym źródłem informacji o funkcjonowaniu *ustawy* są przygotowywane przez gminy raz na kwartał sprawozdania z realizacji zadań przewidzianych w ustawie o świadczeniach rodzinnych. Sprawozdania mają charakter rzeczowo-finansowy, a ich zakres określa – w odniesieniu do danych za 2013 r. – *rozporządzenie Rady Ministrów z dnia 23 maja 2006 r. w sprawie trybu przekazywania środków finansowych na wypłaty świadczeń rodzinnych oraz sposobu sporządzania sprawozdań rzeczowo-finansowych (Dz. U. nr 95 poz. 661)*.

2.1. Korzystający ze świadczeń rodzinnych

Jak wynika z danych zawartych w sprawozdawczości rzeczowo-finansowej, w 2014 r. ze świadczeń rodzinnych korzystało **1 887,1 tys. rodzin**, tj. o 5,3% mniej niż w 2013 r. (1 993,1 tys.), natomiast rodzin pobierających świadczenia rodzinne uzależnione od dochodów było **1 114,2 tys. rodzin**, tj. o 7,3% mniej niż w 2013 r. (1 202,4 tys. rodzin). Wśród rodzin pobierających świadczenia rodzinne uzależnione od dochodu, rodziny pełne stanowiły 77,7% (865,4 tys. rodzin), a pozostałe 22,3% (248,8 tys.) stanowiły rodziny niepełne.

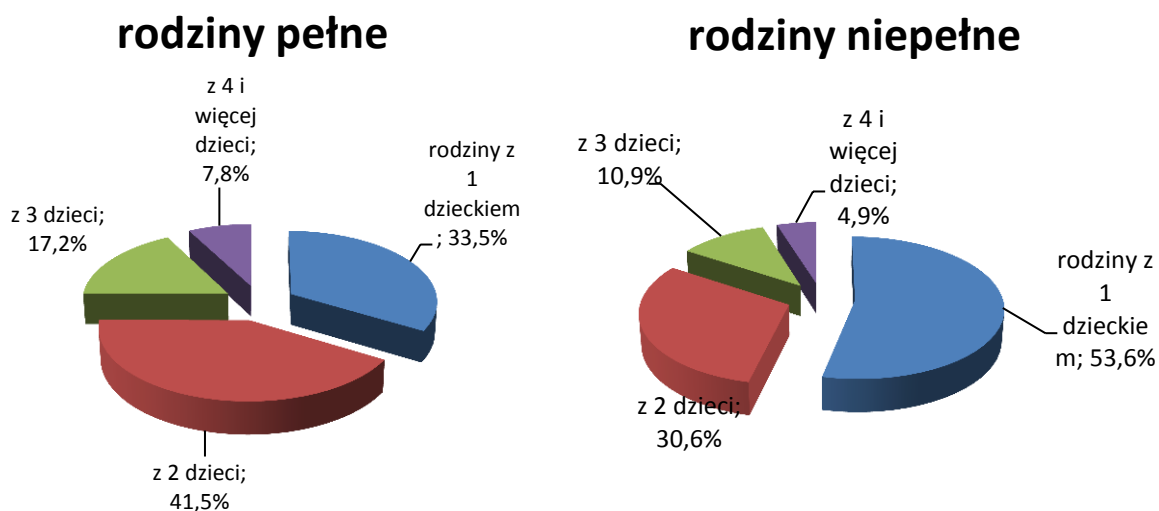
Większość rodzin (859,1 tys. rodzin, tj. 77,1%) pobierających świadczenia rodzinne uzależnione od dochodu stanowiły rodziny wychowujące 1 lub 2 dzieci. Rodziny wielodzietne (255,1 tys.) stanowiły 22,9% ogółu rodzin, przy czym odsetek ten był niższy w przypadku rodzin niepełnych (osoby samotnie wychowujące 3 i więcej dzieci stanowiły 15,8% rodzin niepełnych) niż w przypadku rodzin pełnych (24,9%).

Wykres 1. Struktura rodzin pobierających świadczenia rodzinne uzależnione od dochodu wg liczby dzieci w rodzinie.



Źródło: Sprawozdania rzeczowo-finansowe z realizacji świadczeń rodzinnych w 2014 r.

Wykres 2. Struktura rodzin pełnych i niepełnych pobierających świadczenia rodzinne uzależnione od dochodu wg liczby dzieci w rodzinie.



Źródło: Sprawozdania rzeczowo-finansowe z realizacji świadczeń rodzinnych w 2014 r.

Ogółem w 2014 r. ze świadczeń rodzinnych uzależnionych od dochodu korzystało 131 tys. rodzin z dziećmi niepełnosprawnymi, co stanowi 11,8% wszystkich rodzin korzystających ze świadczeń rodzinnych uzależnionych od dochodu. Wśród rodzin pełnych rodziny z dzieckiem niepełnosprawnym stanowiły 11,7% (101,1 tys.), natomiast wśród rodzin niepełnych odsetek ten wyniósł 12% (29,9 tys.).

Większość rodzin wychowujących dzieci niepełnosprawne 68,1% (tj. 89,2 tys.) stanowiły rodziny wychowujące 1 lub 2 dzieci. Rodziny wielodzietne (41,8 tys.) stanowiły 31,9% ogółu rodzin z dziećmi niepełnosprawnymi (w przypadku rodzin bez dzieci niepełnosprawnych odsetek rodzin wielodzietnych był niższy i wynosił 21,7%).

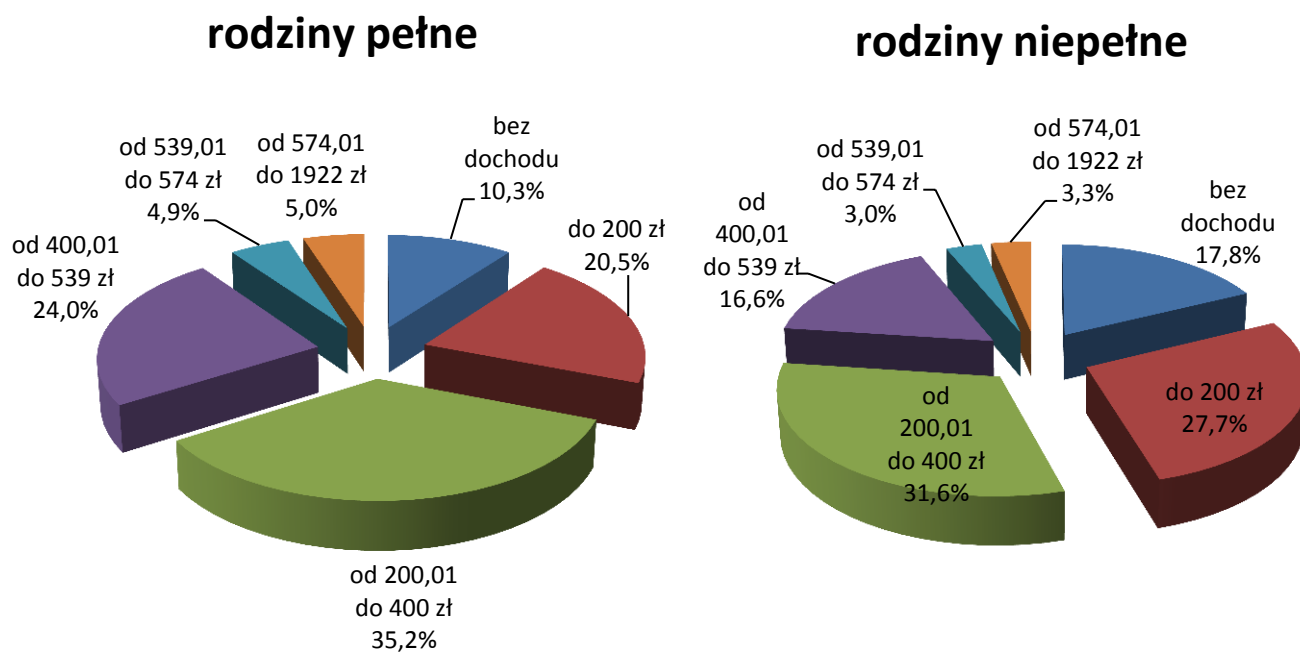
Spśród rodzin pobierających świadczenia rodzinne uzależnione od spełnienia kryterium dochodowego 11,7% rodzin, tj. ok. 130,1 tys. rodzin korzystających ze świadczeń rodzinnych w 2014 r. nie osiągało żadnych dochodów, a 22,2% rodzin (ok. 247,0 tys.) nie osiągało dochodów wyższych niż 200 zł na osobę. Wśród rodzin wielodzietnych wychowujących dzieci niepełnosprawne odsetek rodzin nie osiągniętych dochodów wyższych niż 200 zł na osobę i kształtował się na poziomie 29,2%.

Najwięcej, bo 34,3% rodzin (ok. 382,4 tys.) osiągało dochody w przedziale od 200,01 zł do 400 zł na osobę. Odsetek ten był niewiele wyższy wśród rodzin wielodzietnych wychowujących dzieci niepełnosprawne (35,9%).

Dochód pomiędzy 400,01 a 539 zł lub 623 zł na osobę osiągało 22,7% rodzin (ok. 253,3 tys.). 4,7% rodzin (51,9 tys.) osiągało dochody od 539,01 lub 623,01 zł do 574 lub 664 zł na osobę. Najwyższe dochody, czyli pomiędzy 574,01 lub 664,01 zł a 1922 zł na osobę osiągało 4,4% rodzin (49,5 tys.).

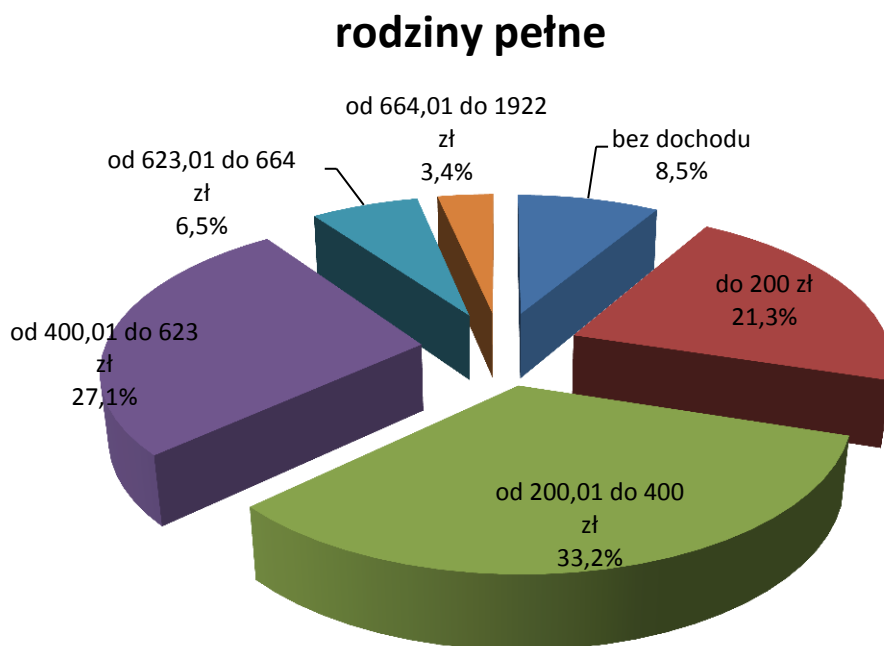
Szczegółowe informacje na temat rozkładu dochodów rodzin korzystających ze świadczeń rodzinnych przedstawiają poniższe wykresy.

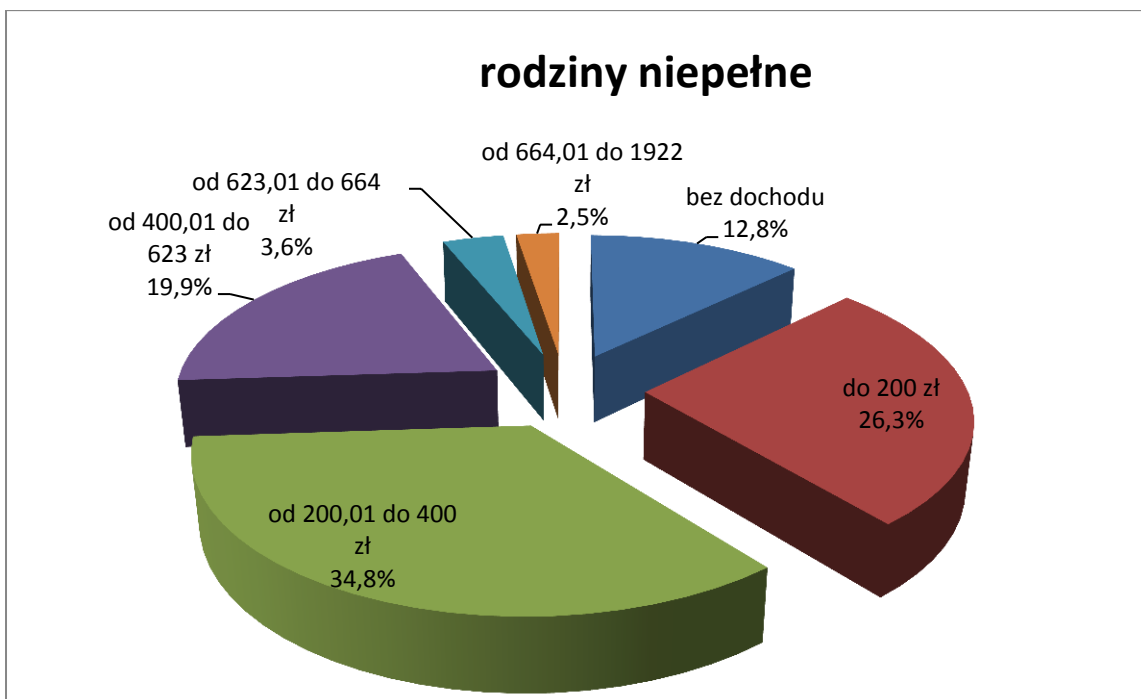
Wykres 3. Rodziny bez niepełnosprawnego dziecka, pobierające świadczenia rodzinne uzależnione od dochodu - wg typów rodziny i wysokości dochodu netto na osobę w rodzinie.



Źródło: Sprawozdania rzeczowo-finansowe z realizacji świadczeń rodzinnych w 2014 r.

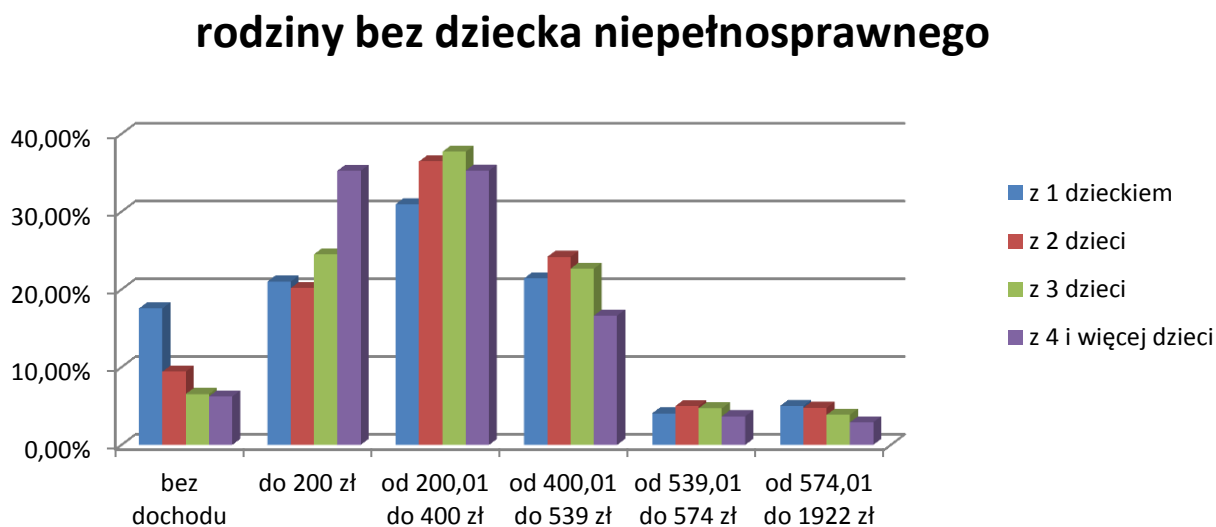
Wykres 4. Rodziny z niepełnosprawnym dzieckiem, pobierające świadczenia rodzinne uzależnione od dochodu - wg typów rodziny i wysokości dochodu netto na osobę w rodzinie.



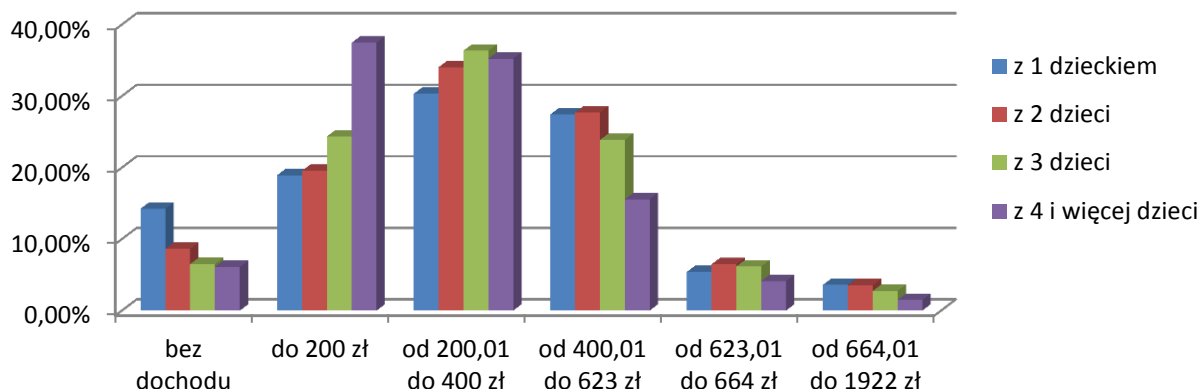


Źródło: Sprawozdania rzeczowo-finansowe z realizacji świadczeń rodzinnych w 2014 r.

Wykres 5. Rodziny pobierające świadczenia rodzinne uzależnione od dochodu - wg typu rodziny i dochodu na osobę w rodzinie.



Rodziny z dzieckiem niepełnosprawnym



Źródło: Sprawozdania rzeczowo-finansowe z realizacji świadczeń rodzinnych w 2014 r.

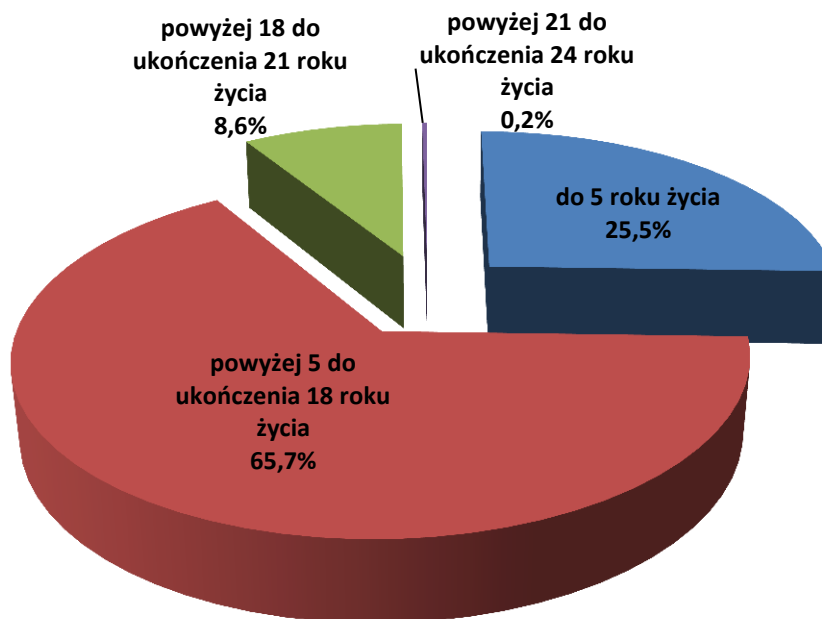
a) zasiłki rodzinne

W 2014 r. przeciętnie miesięcznie wypłacono **2 159,4 tys.** zasiłków rodzinnych, tj. o 7,6% mniej niż w 2013 r. (2 337,7 tys.). Na zmniejszenie liczby zasiłków rodzinnych miały wpływ takie kwestie jak:

- i. spadek ogólnej liczby dzieci w wieku uprawniającym do zasiłku rodzinnego,
- ii. relatywna poprawa sytuacji materialnej gospodarstw domowych na co wpływ miało:
 - wzrost przeciętnego miesięcznego wynagrodzenia,
 - spadek poziomu bezrobocia rejestrowanego,
 - wzrost poziomu płacy minimalnej.

Blisko 65,7% tj. 1 418,1 tys. wszystkich dzieci, na które wypłacany był zasiłek rodzinny, stanowiły dzieci powyżej 5 roku życia do ukończenia 18 roku życia. Ok. 25,5% (549,9 tys.) stanowiły dzieci do 5 roku życia. Dzieci powyżej 18 roku życia do ukończenia 24 roku życia było 191,5 tys., z czego dzieci w wieku powyżej 18 do ukończenia 21 roku życia było 186,1 tys. (8,6%), a dzieci powyżej 21 do ukończenia 24 roku życia 5,4 tys. (0,2%).

Wykres 6. Struktura wieku dzieci, na które wypłacono zasiłek rodzinny.

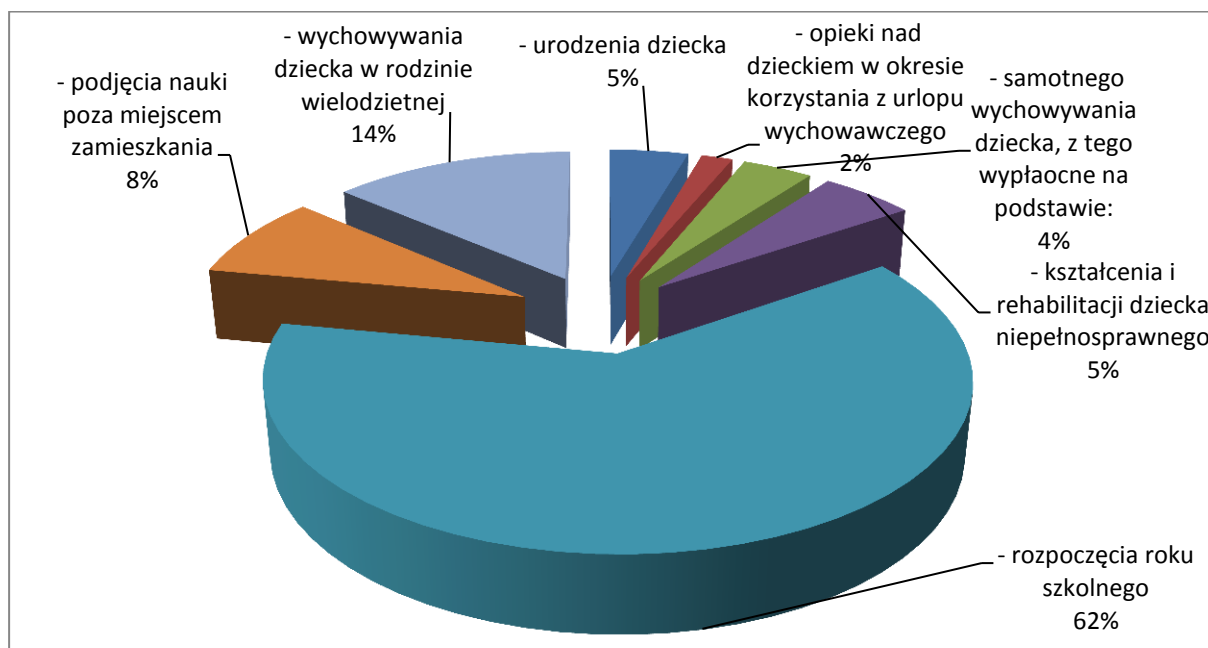


Źródło: Sprawozdania rzeczowo-finansowe z realizacji świadczeń rodzinnych w 2014 r.

b) dodatki do zasiłku rodzinnego

Udział liczby osób korzystających z poszczególnych dodatków do zasiłku rodzinnego w ogólnej liczbie korzystających z dodatków przedstawia poniższy wykres:

Wykres 7. Struktura korzystających z dodatków do zasiłku rodzinnego w 2014 r.



Źródło: Sprawozdania rzeczowo-finansowe z realizacji świadczeń rodzinnych w 2014 r.

DODATKI ZWIĄZANE Z URODZENIEM SIĘ DZIECKA

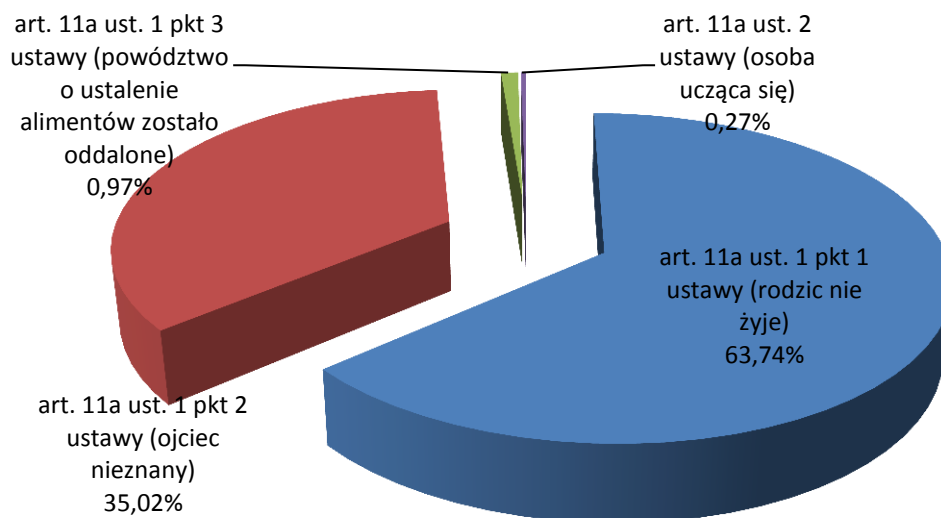
- ***Dodatków do zasiłku rodzinnego z tytułu urodzenia dziecka*** w 2014 r. przyznano **115,8 tys.** Świadczeń tych wypłacono mniej o 13,2% niż w 2013 r., kiedy to liczba dodatków wyniosła 133,3 tys. Ponieważ liczba dzieci urodzonych w 2014 r. była wyższa (o ok 1,4%) niż w 2013 r., zmniejszenie się liczby dodatków dowodzi, że dzieci te urodziły się wśród rodzin o relatywnie wyższych dochodach niż było to w 2013 r.

- ***Dodatków do zasiłku rodzinnego z tytułu opieki nad dzieckiem w okresie korzystania z urlopu wychowawczego*** przyznano w 2014 r. roku przeciętnie miesięcznie **46,0 tys.**, a zatem o 32,8% mniej niż w 2013 r. (68,5 tys.). Dodać należy, iż w roku 2014 r. w stosunku do roku 2013 zmniejszyła się również o 22 % liczba osób korzystających z urlopów wychowawczych. Zmniejszenie się w 2014 r. liczby osób korzystających z urlopu wychowawczego wiąże się z wprowadzeniem urlopu rodzicielskiego.

DODATKI DLA RODZIN NIEPEŁNYCH

Dodatków do zasiłku rodzinnego z tytułu samotnego wychowywania dziecka w 2014 r. wypłacono przeciętnie miesięcznie na **102,8 tys. dzieci**, tj. o 7,8% mniej niż w 2013 r. (111,5 tys.). Podobnie jak w 2013 r. większość dodatków (65,5 tys.) została wypłacona w związku ze śmiercią drugiego z rodziców.

Wykres 8. Liczba dodatków do zasiłku rodzinnego z tytułu samotnego wychowywania dziecka według tytułu przyznania świadczenia.



Źródło: Sprawozdania rzeczowo-finansowe z realizacji świadczeń rodzinnych w 2014 r.

DODATKI DLA RODZIN WIELODZIETNYCH

Z dodatku do zasiłku rodzinnego z tytułu wychowywania dziecka w rodzinie wielodzietnej skorzystało w 2014 r. przeciętnie miesięcznie **354,0 tys.** osób, co oznacza spadek o 7,5% w porównaniu do 2013 roku (382,8 tys.).

DODATKI ZWIĄZANE Z EDUKACJĄ DZIECKA

- ***Dodatków do zasiłku rodzinnego z tytułu rozpoczęcia roku szkolnego*** przyznano w 2014 r. **1 618,8 tys.**, tj. o 6,1% mniej niż w 2013 r. (1 724 tys.) – proporcjonalnie do zmniejszonej liczby zasiłków rodzinnych.

- ***Dodatków do zasiłku rodzinnego z tytułu kształcenia i rehabilitacji dziecka niepełnosprawnego*** wypłacono w 2014 r. przeciętnie miesięcznie **137,6 tys.**, z czego 23,5 tys. (17,1%) na dziecko do ukończenia 5 roku życia oraz 114,1 tys. (82,9%) na dzieci powyżej 5 roku życia. Liczba tych dodatków ogółem zmniejszyła się o 5,1% w porównaniu do 2013 r., kiedy to wypłacono przeciętnie miesięcznie 145,0 tys. dodatków.

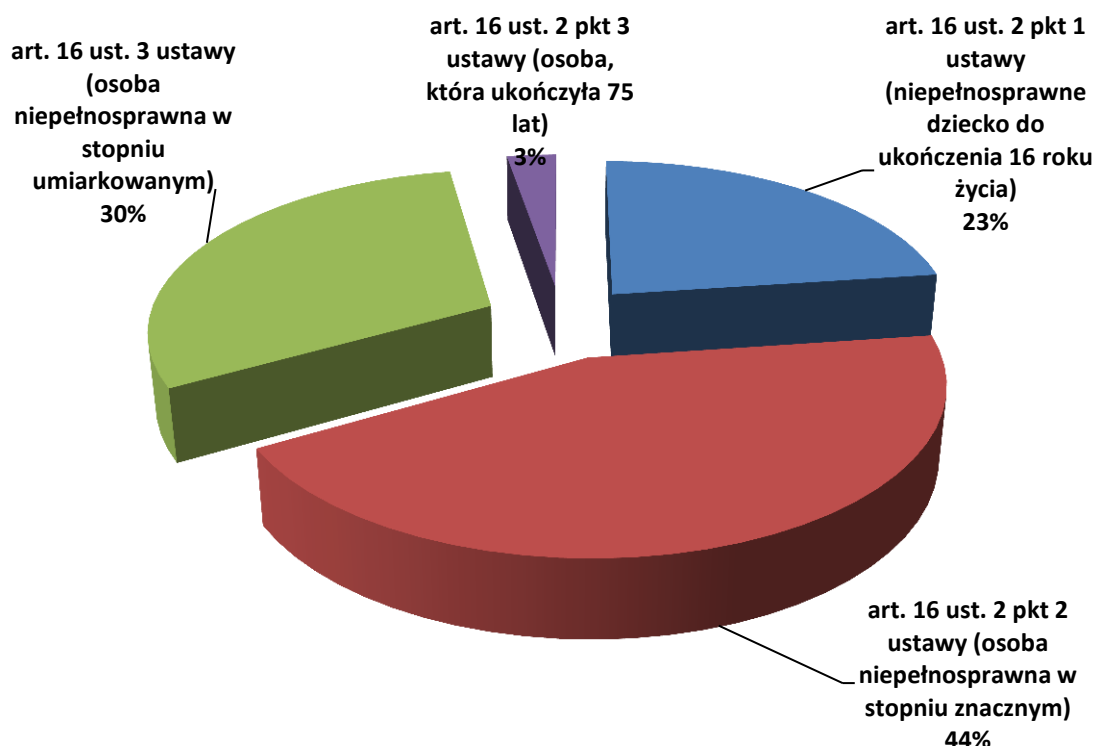
- ***Dodatków do zasiłku rodzinnego z tytułu podjęcia nauki poza miejscem zamieszkania*** przyznano w 2014 r. przeciętnie miesięcznie **218,9 tys.**, z tego 198,4 tys. (90,6%) z tytułu dojazdu do szkoły oraz 20,5 tys. (9,4%) z tytułu zamieszkania

w miejscowości, w której znajduje się szkoła. Przeciętna miesięczna liczba tych dodatków zmniejszyła się o 8,7% w porównaniu z 2013 r. (239,9 tys.), co ma związek ze spadkiem ogólnej liczby dzieci w starszych rocznikach wieku uprawnionych do zasiłku rodzinnego (zmniejszenie dotyczy starszych roczników wieku dzieci).

c) świadczenia opiekuńcze

- **Zasiłków pielęgnacyjnych** w 2014 r. wypłacono przeciętnie miesięcznie **926,9 tys.**, czyli na podobnym poziomie jak w 2013 r. (927,4 tys.). Najwięcej zasiłków (407 tys.) przyznano osobom niepełnosprawnym posiadającym orzeczenie o znacznym stopniu niepełnosprawności, ale to wzrost liczby zasiłków w grupie osób niepełnosprawnych w stopniu umiarkowanym uprawnionych do tych zasiłków w przypadku nabycia niepełnosprawności w wieku do ukończenia 21 r.ż., jest główną przyczyną wzrostu wydatków na zasiłki pielęgnacyjne. Najmniej zasiłków (25 tys.) przyznano osobom, które ukończyły 75 rok życia.

Wykres 9. Liczba zasiłków pielęgnacyjnych według podstawy przyznania świadczenia.



Źródło: Sprawozdania rzeczowo-finansowe z realizacji świadczeń rodzinnych w 2014 r.

- **Świadczeń pielęgnacyjnych** przyznano w 2014 r. średnio miesięcznie dla **105,9 tys.** osób, czyli o 35,4% mniej niż w 2013 r. (163,9 tys.). Spadek liczby

wypłacanych świadczeń pielęgnacyjnych wynika przede wszystkim z mniejszej liczby uprawnionych do świadczenia pielęgnacyjnego, co jest konsekwencją zmiany przepisów od 1 stycznia 2013 r. Od 1 lipca 2013 roku świadczenie pielęgnacyjne przysługiwało niepracującym opiekunom osób niepełnosprawnych, których niepełnosprawność powstała nie później niż do ukończenia 18 roku życia lub w czasie nauki w szkole bądź w szkole wyższej, ale nie później niż do ukończenia 25 roku życia.

- **Dodatków do świadczenia pielęgnacyjnego** przyznano w 2014 r. średnio miesięcznie dla **0,1 tys.** osób, jednocześnie z rządowego programu wspierania osób uprawnionych do świadczenia pielęgnacyjnego korzystało w 2014 r. przeciętnie miesięcznie 103,7 tys. osób.

- 1) **Specjalnych zasiłków opiekuńczych** przyznano w 2013 r. średnio miesięcznie dla **12,8 tys.** osób czyli o 115,1% więcej niż w 2013 r. (5,9 tys. osób) Wzrost liczby świadczeniobiorców w 2014 r. wiązał się z utratą praw do świadczenia pielęgnacyjnego, w tym m.in. z powodu daty powstania niepełnosprawności osoby wymagającej opieki.

d) jednorazowa zapomoga z tytułu urodzenia się dziecka

W 2014 roku wypłacono **278,9 tys.** zapomóg, tj. o 2,2% więcej niż w 2013 r. (272,6 tys.). Według wstępnych danych Głównego Urzędu Statystycznego, w 2014 r. odnotowano 375,2 tys. urodzeń (tj. o ok. 5,6 tys. więcej niż w roku 2013), co oznacza, że zapomogi wypłacono na 74,3% ogółu urodzonych dzieci.

e) zapomoga z tytułu urodzenia dziecka ze środków własnych gminy

W 2014 r. gminy wypłaciły blisko **7 tys.** zapomóg, czyli o 23,6% mniej niż w 2013 r. (blisko 9 tys.). Przeciętna wysokość zapomogi wyniosła 877,29 zł, tj. o 5,3 % mniej niż w 2013 r. (926,75 zł). Najniższe świadczenia wypłacono w województwie lubelskim – średnio 478 zł, a najwyższe w województwie łódzkim – średnio 1 453 zł. Zapomóg nie wypłacono w województwie zachodniopomorskim.

f) składki na ubezpieczenia społeczne i zdrowotne

Składki na ubezpieczenia emerytalne i rentowe oraz składki na ubezpieczenie zdrowotne opłacane są za osoby pobierające świadczenie pielęgnacyjne oraz specjalny zasiłek opiekuńczy. W obu wymienionych przypadkach składek nie opłaca się za osoby podlegające obowiązkowi ubezpieczenia społecznego lub zdrowotnego z innego tytułu.

W 2014 r. składki na ubezpieczenia emerytalne i rentowe zostały opłacone przeciętnie miesięcznie za **87,7 tys.** świadczeniobiorców pobierających świadczenie pielęgnacyjne, co oznacza spadek o 44,2% w porównaniu do 2013 r. (157,3 tys. osób)

Składki na ubezpieczenie zdrowotne opłacano przeciętnie miesięcznie za **38,6 tys.** świadczeniobiorców pobierających świadczenie pielęgnacyjne, co oznacza spadek o 38% w porównaniu do 2013 r. (62,7 tys.), co wynika ze spadku liczby osób uprawnionych do świadczenia pielęgnacyjnego na skutek zmiany przepisów legislacyjnych od 1 stycznia 2013 r.

W 2013 r. składki na ubezpieczenia emerytalne i rentowe zostały opłacone przeciętnie miesięcznie za **11 tys.** (tj. 85,6%) świadczeniobiorców pobierających specjalny zasiłek opiekuńczy.

Składki na ubezpieczenie zdrowotne opłacano przeciętnie miesięcznie za **8,3 tys.** (64,6%) świadczeniobiorców pobierających specjalny zasiłek opiekuńczy.

2.2. Wydatki na świadczenia rodzinne

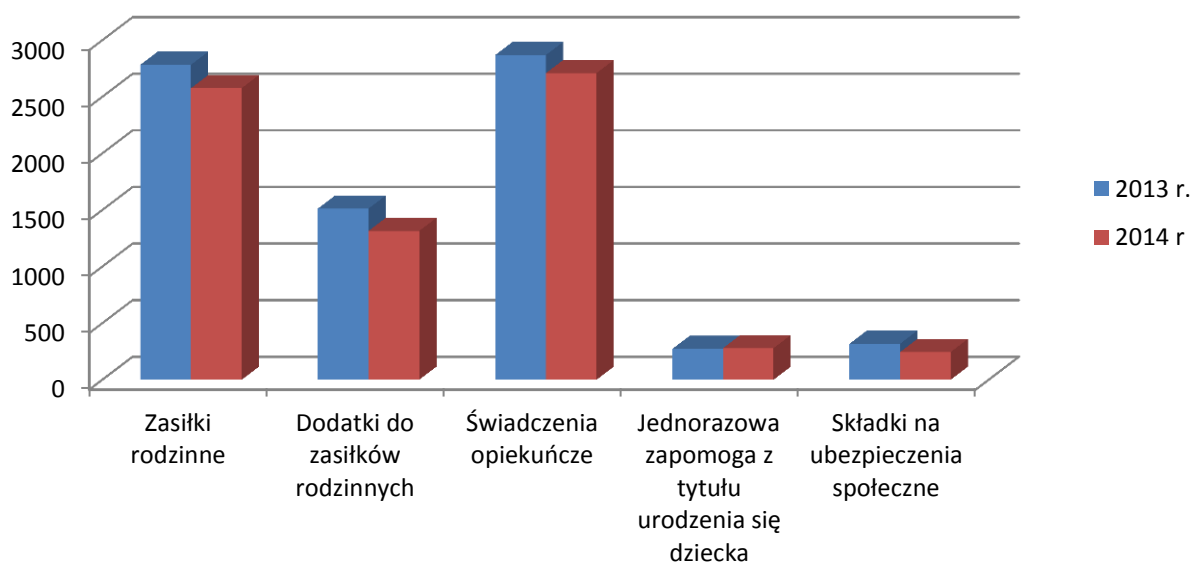
W 2014 r. wydatki budżetu państwa na realizację ustawy o świadczeniach rodzinnych wyniosły ogółem ok. **7 562,5 mln zł** (o 6,9% mniej niż w 2013 r.), z tego:

- 1) wydatki na świadczenia rodzinne wyniosły ok. 7 088,5 mln zł, z tego na:
 - zasiłki rodzinne – ok. 2 576,0 mln zł (co stanowiło 36,1% ogółu wydatków na wypłatę wszystkich świadczeń rodzinnych),
 - dodatki do zasiłku rodzinnego – ok. 1 314,5 mln zł (19,6%),
 - świadczenia opiekuńcze (zasiłek pielęgnacyjny, świadczenie pielęgnacyjne, dodatek do świadczenia pielęgnacyjnego, specjalny zasiłek opiekuńczy) – ok. 2 709 mln zł (38,2%),

- jednorazowe zapomogi z tytułu urodzenia się dziecka – ok. 278,9 mln zł (3,5%),
 - składki na ubezpieczenia emerytalne i rentowe, opłacane za osoby pobierające świadczenie pielęgnacyjne – ok. 192 mln zł (3,5%),
 - składki na ubezpieczenia emerytalne i rentowe, opłacane za osoby pobierające specjalny zasiłek opiekuńczy – ok. 18,1 mln zł (0,1%);
- 2) wydatki na obsługę świadczeń rodzinnych, sfinansowane z dotacji, wyniosły ok. 225,2 mln zł (o 1,8% mniej niż w 2013 r. - 226 mln zł),
- 3) wydatki na rządowe programy wspierania niektórych osób pobierających świadczenie pielęgnacyjne – ok. 248,8 mln.

Przeciętna wysokość wydatków na świadczenia rodzinne w przeliczeniu na jednego świadczeniobiorcę zasiłku rodzinnego wyniosła 294,87 zł i była o 0,2% wyższa niż w 2013 r. (294,24 zł).

Wykres 10. Wydatki na świadczenia rodzinne w latach 2013-2014 (w mln zł).



Źródło: Sprawozdania rzeczowo-finansowe z realizacji świadczeń rodzinnych w 2013 r. i w 2014 r.

Dodatkowo gminy z własnych środków wydały na świadczenia rodzinne **ok. 16,1 mln zł**, tj. o 12,5% mniej niż w 2013 r. (18,4 mln zł), w tym:

- 37,5% (ok. 6 mln zł) przeznaczyły na zapomogę z tytułu urodzenia się dziecka,

- 38,3% (ok. 6,2 mln zł) przeznaczono na zwiększenie kwot dodatków do zasiłku rodzinnego, zgodnie z art. 15a ustawy o świadczeniach rodzinnych.

a) wydatki na zasiłki rodzinne

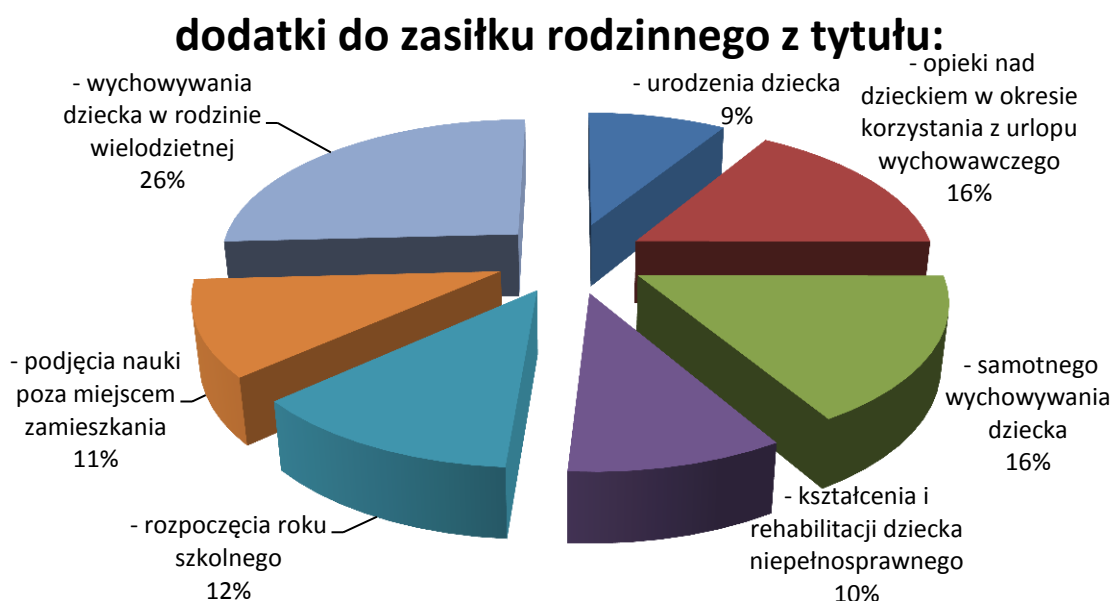
W 2014 r. wydatki na zasiłki rodzinne wyniosły **2 576 011 tys. zł** i były o 7,4% niższe niż w 2013 r. (2 782 722 tys. zł). Wydatki na zasiłki rodzinne na dziecko w wieku do 5 roku życia wyniosły 508 058 tys. zł, na dziecko powyżej 5 do ukończenia 18 roku życia – 1 803 715 tys. zł., powyżej 18 do ukończenia 21 roku życia – 256 810 tys. zł, powyżej 21 do ukończenia 24 roku życia – 7 428 tys. zł.

Przeciętna wysokość zasiłku rodzinnego wyniosła 99,41 zł i była o 0,2% wyższa niż w 2013 r. (99,20 zł).

b) wydatki na dodatki do zasiłku rodzinnego

W 2014 r. wydatki budżetu państwa na dodatki do zasiłku rodzinnego wyniosły ogółem **1 314 451 tys. zł**, czyli zmniejszyły się o 13% w porównaniu do 2013 r. (1 511 531 tys. zł). Udział poszczególnych dodatków w ogólnej kwocie wydatków na dodatki przedstawia poniższy wykres.

Wykres 11. Struktura wydatków na dodatki do zasiłku rodzinnego.



Źródło: Sprawozdania rzeczowo-finansowe z realizacji świadczeń rodzinnych w 2014 r.

DODATKI ZWIĄZANE Z URODZENIEM

- ***Dodatek z tytułu urodzenia dziecka***

W 2014 r. wydatki na ten dodatek wyniosły **115 754 tys. zł** i były o 13% niższe niż w 2013 r. (133 288 tys. zł).

- ***Dodatek z tytułu opieki nad dzieckiem w okresie korzystania z urlopu wychowawczego***

W 2014 r. wydatki na dodatek wyniosły **213 205 tys. zł**. Oznacza to spadek wydatków w stosunku do 2013 r. (316 812 tys. zł) o 32,7%. Spadek ten jest związany z relatywnym spadkiem zainteresowania urlopami wychowawczymi, po wydłużeniu płatnego okresu urlopu macierzyńskiego / rodzicielskiego.

DODATKI DLA RODZIN NIEPEŁNYCH

W 2014 r. wydatki na **dodatek z tytułu samotnego wychowywania dziecka** wyniosły **216 204 tys. zł** i były o 7,7% niższe niż w 2013 r. (234 111 tys. zł).

DODATKI DLA RODZIN WIELODZIELNYCH

W 2014 r. wydatki na dodatek **z tytułu wychowywania dziecka w rodzinie wielodzietnej** wyniosły **339 798 tys. zł** i były o 7,5% niższe niż w 2013 r. (367 516 tys. zł).

DODATKI ZWIĄZANE Z EDUKACJĄ DZIECKA

- ***Dodatek z tytułu rozpoczęcia roku szkolnego***

W 2014 r. wydatki na ten dodatek wyniosły **161 880 tys. zł** i były o 6,1% niższe niż w 2013 r. (172 398 tys. zł), tj. zmniejszyły się proporcjonalnie do spadku liczby zasiłków rodzinnych.

- ***Dodatek z tytułu kształcenia i rehabilitacji dziecka niepełnosprawnego***

W 2014 r. wydatki na te dodatki wyniosły **126 422 tys. zł** i były o 5,1% niższe niż w 2013 r. (133 163 tys. zł).

Wydatki na dodatki z tytułu kształcenia i rehabilitacji dziecka powyżej 5 roku życia wyniosły 109 508 tys. zł i stanowiły 86,6% ogólnej kwoty wydatków na ten dodatek.

Pozostałe 13,4% stanowiły wydatki na dodatek z tytułu kształcenia i rehabilitacji dziecka do 5 roku życia, które wyniosły 16 914 tys. zł.

- ***Dodatek z tytułu podjęcia nauki poza miejscem zamieszkania***

W 2014 r. wydatki na ten dodatek wyniosły **141 187 tys. zł** i były o 8,5% niższe w porównaniu do 2013 r. (154 242 tys. zł). Aż 84,3% ogólnej kwoty wydatków na ten dodatek stanowiły wydatki na dodatki z tytułu dojazdu do szkoły, które wyniosły 119 027 tys. zł. Pozostałe 15,7% stanowiły wydatki na dodatek z tytułu zamieszkania w internacie/na stacji w kwocie 22 160 tys. zł.

c) wydatki na świadczenia opiekuńcze

Zasiłek pielęgnacyjny

W 2014 r. wydatki na zasiłek pielęgnacyjny wyniosły **1 701 769 tys. zł**, co oznacza wzrost w porównaniu do 2013 r. (1 702 756 tys. zł) o 0,1%. Wydatki na zasiłki pielęgnacyjne wypłacone dla niepełnosprawnego dziecka do ukończenia 16 roku życia stanowiły 22,9% ogółu wydatków na zasiłek pielęgnacyjny, dla osoby niepełnosprawnej w stopniu znacznym – 43,9%, dla osoby niepełnosprawnej w stopniu umiarkowanym - 30,5%, a dla osób, które ukończyły 75 lat – 2,7%.

Świadczenie pielęgnacyjne wraz z dodatkiem oraz programem i specjalnym zasiłkiem opiekuńczym

Łączne wydatki na świadczenia dla opiekunów niepełnosprawnych, tj. na świadczenie pielęgnacyjne z dodatkiem i programem rządowym oraz na specjalny zasiłek opiekuńczy wyniosły w 2014 r. 1 256 043 tys. zł i były o ok. 6,7% niższe niż w 2013 r. (1 346 089 tys. zł), z tego na świadczenie pielęgnacyjne wydano 928 633 tys. zł, na specjalny zasiłek opiekuńczy – 78 361 tys. zł, na dodatek do świadczenia pielęgnacyjnego wypłacany w okresie od stycznia do czerwca 2013 r. - 220 tys. zł oraz na realizację rządowych programów wspierania niektórych osób pobierających świadczenie pielęgnacyjne 248 829 tys. zł.

Spadek liczby świadczeniobiorców świadczenia pielęgnacyjnego wiąże się z wprowadzeniem zmian do ustawy o świadczeniach rodzinnych ograniczających grono osób uprawnionych do świadczenia pielęgnacyjnego. Część tych osób uzyskała natomiast

uprawnienia do specjalnego zasiłku opiekuńczego uzależnionego od dochodu, natomiast od 2014 r. osoby, które utraciły uprawnienia do świadczenia pielęgnacyjnego na skutek zmian w ustawie o świadczeniach rodzinnych uzyskały prawo do zasiłku dla opiekuna.

W 2014 r. przeciętna miesięczna liczba świadczeniobiorców zasiłku dla opiekuna wynosiła 66,2 tys. osób, a łączne wydatki na zasiłki dla opiekuna wraz z zasiłkami dla opiekuna za okres od lipca 2013 r. i składkami na ubezpieczenie zdrowotne i emerytalno-rentowe wyniosły 796 821 tys. zł.

Tabela. Wydatki na zasiłki pielęgnacyjne, świadczenie pielęgnacyjne, dodatek do świadczenia pielęgnacyjnego, rządowy program wspierania osób uprawnionych do świadczenia pielęgnacyjnego, specjalny zasiłek opiekuńczy, zasiłek dla opiekuna.

Wyszczególnienie	2013¹	2014²
wydatki w tys. zł	3 366 273	3 852 264

¹ Wydatki na zasiłki pielęgnacyjne, świadczenie pielęgnacyjne, dodatki do świadczenia pielęgnacyjnego, bez kosztów obsługi, rządowy program wspierania osób uprawnionych do świadczenia pielęgnacyjnego za okres kwiecień - grudzień 2013 r., zasiłek dla opiekunów i specjalny zasiłek opiekuńczy oraz składki na ubezpieczenie emerytalno-rentowe i zdrowotne,

² Wydatki na zasiłki pielęgnacyjne, świadczenie pielęgnacyjne, dodatki do świadczenia pielęgnacyjnego bez kosztów obsługi, rządowy program wspierania osób uprawnionych do świadczenia pielęgnacyjnego, zasiłek dla opiekunów i specjalny zasiłek opiekuńczy oraz składki na ubezpieczenie emerytalno-rentowe i zdrowotne.

Jak wynika z danych z powyższej tabeli różnorodne zmiany w latach 2013 – 2014 w zakresie rozwiązań prawnych dla opiekunów osób niepełnosprawnych nie spowodowały zmniejszenia wydatków budżetu państwa ogółem na te rozwiązania, ale nawet wzrost tych wydatków o ok. 500 mln zł w 2014 r.

d) jednorazowa zapomoga z tytułu urodzenia się dziecka

W 2014 r. wydatki na zapomogę wyniosły **278 851 tys. zł** i były o 2,3% wyższe niż w 2013 r. (272 640 tys. zł).

e) zapomoga z tytułu urodzenia dziecka ze środków własnych gminy

W 2014 r. wydatki ze środków własnych gmin na wypłaty zapomóg wyniosły **6 035 tys. zł**, tj. o 27,7% mniej niż w 2013 r. (8 347 tys. zł).

f) wydatki na składki na ubezpieczenia społeczne i zdrowotne

W 2014 r. na składki na ubezpieczenia emerytalne i rentowe za osoby pobierające świadczenia opiekuńcze wydano **210 155 tys. zł**, co oznacza spadek w porównaniu do 2013 r. (279 483 tys. zł) o 24,8%.

W 2014 r. na składki na ubezpieczenie zdrowotne za osoby pobierające świadczenia opiekuńcze wydano **34 581 tys. zł**, co oznacza spadek w porównaniu do 2013 r. (38 215 tys. zł) o 9,5%.

2.3. Obsługa świadczeń rodzinnych

Koszty obsługi

W 2014 r. wydatki na obsługę świadczeń rodzinnych ogółem sfinansowane zarówno z dotacji jak i środków własnych wyniosły **330 525 tys. zł** i były o 2,2% wyższe niż w 2013 r. (323 363 tys. zł). Aż 77,7% kosztów obsługi (256 848 tys. zł) stanowiły wydatki na wynagrodzenia.

Dotacja na pokrycie kosztów obsługi świadczeń rodzinnych w gminach wynosi, zgodnie z art. 33 ust. 2a *ustawy o świadczeniach rodzinnych*, 3% otrzymanej dotacji celowej z budżetu państwa na świadczenia rodzinne.

Ok. 65,9% (**217 660 tys. zł**) poniesionych wydatków na obsługę świadczeń rodzinnych gminy sfinansowały z dotacji, natomiast pozostałe 34,1% (**112 865 tys. zł**) – ze środków własnych.

Decyzje

W 2014 r. w gminach wydanych zostało ogółem **2 692,0 tys.** decyzji administracyjnych w sprawach dotyczących świadczeń rodzinnych, tj. o 10,3% mniej niż w 2013 r. (**3 000,2 tys.**).

Samorządowe Kolegia Odwoławcze wydały decyzji 12 447, tj. o 38,2% mniej niż w 2013 r. (20 154 decyzji). W 48,8% rozpatrywanych przez SKO przypadków (6 071 decyzji) Kolegia podtrzymały decyzję organu właściwego, w 24,1% przypadków (3 001 decyzji) zmieniły decyzję organu właściwego, a w 20,3% przypadków

(2 524 decyzji) uchyliły decyzję organu właściwego i przekazały sprawę organowi właściwemu do ponownego rozpatrzenia.

Liczba zatrudnionych

W 2014 r. przy obsłudze świadczeń rodzinnych zatrudnionych było przeciętnie miesięcznie **8 077 osób**, tj. o 0,2 % więcej niż w 2013 r. (8 057 osób). Wśród osób realizujących ustawę o świadczeniach rodzinnych 5 546 osób¹ (68,7%) zatrudnionych było na podstawie umowy o pracę, 218 osób (2,7%) pracowało na podstawie umowy cywilnoprawnej (umowa zlecenie lub umowa o dzieło), a 414 osób stanowili m.in. praktykanci, stażyści z Urzędów Pracy.

W 2014 roku 1 etat kosztował przeciętnie miesięcznie 3 859 zł, co oznacza wzrost o 2,5% w porównaniu do 2014 roku (3 765 zł). Ze sprawozdań wynika zatem, iż generalnie gminy zwiększyły zatrudnienie w komórkach realizujących ustawę o świadczeniach rodzinnych oraz podwyższyły wynagrodzenia pracowników.

Trzeba zauważyć, że zwiększona pracochłonność realizowanych działań na rzecz odbiorców świadczeń rodzinnych wiązała się m.in. z dodatkowymi programami wspierania osób korzystających ze świadczenia pielęgnacyjnego oraz zmianami przepisów w zakresie ustalania i liczenia dochodów przy ubieganiu się o zasiłki rodzinne.

2.4. Nienależnie pobrane świadczenia

Osoba, która nienależnie pobrała świadczenia rodzinne, czyli:

- 1) świadczenie zostało jej wypłacone mimo zaistnienia okoliczności powodujących ustanie lub zawieszenie prawa do świadczeń rodzinnych albo wstrzymanie wypłaty świadczeń, jeżeli została powiadomiona o braku prawa do ich pobierania,
- 2) fałszywie zeznała lub przedstawiła fałszywe dokumenty albo w inny sposób świadomie wprowadziła organ w błąd,
 - jest obowiązana do ich zwrotu.

¹ w przeliczeniu na pełny etat.

Kwota zwróconych w 2014 r. nienależnie pobranych świadczeń rodzinnych wyniosła **31 268 tys. zł**, z czego 8 947 tys. (29%) stanowiły świadczenia wypłacone w 2013 r., a 22 321 tys. (71%) wypłacone w latach ubiegłych. W porównaniu do 2013 r. kwota zwrotów z tytułu nienależnie pobranych świadczeń zmalała o 4,1% (32 616 tys. zł w 2013 r.).

W 2014 r. umorzono nienależnie pobrane świadczenia rodzinne na kwotę ogółem **2 987 tys. zł**, natomiast w stosunku do kwoty **6 613 tys. zł** podjęto decyzję o rozłożeniu należności na raty, zaś kwotę **6 785 tys. zł** należności potrącono z bieżąco wypłacanych świadczeń.

Na dzień 31 grudnia 2014 r. stan skumulowanych należności z tytułu nienależnie pobranych świadczeń rodzinnych wyniósł **30 913 tys. zł** i był o 33,4% niższy niż w 2013 r. (na dzień 31 grudnia 2013 r. – **46 398 tys. zł**).

3. Podsumowanie

Z danych pochodzących ze sprawozdań z realizacji zadań wynikających z ustawy o świadczeniach rodzinnych wynika, że w 2014 r. w stosunku do 2013 r.:

- o 5,3% zmniejszyła się liczba rodzin korzystających ze świadczeń rodzinnych (z 1 993,1 tys. do 1 887,1 tys. rodzin), w tym o 7,3% zmniejszyła się liczba rodzin pobierających świadczenia rodzinne uzależnione od dochodów (z 1 202,4 tys. do 1 114,2 tys. rodzin);
- 11,8% wszystkich rodzin korzystających ze świadczeń rodzinnych uzależnionych od dochodu stanowiły rodziny z dziećmi niepełnosprawnymi (131 tys. rodzin);
- o 7,6% zmniejszyła się przeciętna miesięczna liczba wypłacanych zasiłków rodzinnych (z 2 337,7 tys. do 2 159,4 tys. zasiłków);
- przyznano o 32,8% mniej dodatków do zasiłku rodzinnego z tytułu opieki nad dzieckiem w okresie korzystania z urlopu wychowawczego, co jest związane z wprowadzeniem możliwości korzystania z urlopu rodzicielskiego;
- dodatków do zasiłku rodzinnego z tytułu samotnego wychowywania dziecka wypłacono przeciętnie miesięcznie na 102,8 tys. dzieci (spadek o 7,8%), natomiast

dotatków z tytułu wychowywania dziecka w rodzinie wielodzietnej 354 tys. (spadek o 7,5%);

- przyznano 1 618,8 tys. dodatków do zasiłku rodzinnego z tytułu rozpoczęcia roku szkolnego (spadek o 6,1%);
- zanotowano utrzymanie przeciętnej miesięcznej liczby wypłat zasiłków pielęgnacyjnych oraz spadek przeciętnej miesięcznej liczby wypłat świadczeń pielęgnacyjnych – o 35,4%;
-
- zapomogi z tytułu urodzenia się dziecka wypłacono na 74,3% ogółu urodzonych dzieci (278,9 tys. zapomóg);
- składki na ubezpieczenia emerytalne i rentowe opłacane były przeciętnie miesięcznie za 87,7 tys. osób pobierających świadczenie pielęgnacyjne (spadek o 44,2%), natomiast składki na ubezpieczenie zdrowotne za 38,6 tys. świadczeniobiorców (spadek o 38%);
- wydatki budżetu państwa na realizację ustawy o świadczeniach rodzinnych i związane z programem wyniosły ogółem **7 641 mln zł** i były o 6,9 % niższe niż w 2013 r.;
- przeciętna wysokość wydatków na świadczenia rodzinne w przeliczeniu na jednego świadczeniobiorcę zasiłku rodzinnego wyniosła 294,87 zł i była o 0,2% wyższa niż w 2013 r. (294,24zł);
- o 0,2% wzrosły wydatki na obsługę świadczeń rodzinnych i wyniosły ogółem 322 563 tys. zł.

1. Świadczenia rodzinne w 2014 r.

Lp.	Wyszczególnienie	Przeciętna miesięczna liczba świadczeń (w tys.)	Wydatki (w tys. zł)	Przeciętna miesięczna kwota świadczenia (w zł)
1.	Zasiłek rodzinny	2 159,43	2 576 010,87	99,41
2.	Dodatki do zasiłków rodzinnych, z tego z tytułu:	x	1 314 450,56	x
2.1	- urodzenia dziecka ¹	9,65	115 754,14	1 000,01
2.2	- opieki nad dzieckiem w okresie korzystania z urlopu wychowawczego	46,00	213 205,18	386,21
2.3	- samotnego wychowywania dziecka i utraty prawa do zasiłku dla bezrobotnych	0,00	0,00	0,00
2.4.	- samotnego wychowywania dziecka	102,81	216 203,74	175,24
2.5.	- kształcenia i rehabilitacji dziecka niepełnosprawnego	137,57	126 421,60	76,52
2.5.1.	do 5 roku życia	23,49	16 913,52	60,00
2.5.2.	powyżej 5 roku życia	114,08	109 508,08	79,99
2.6.	- rozpoczęcia roku szkolnego ¹	134,90	161 880,41	100,00
2.7.	- podjęcia nauki poza miejscem zamieszkania	218,90	141 187,06	53,59
2.7.1.	na pokrycie wydatków związanych z zamieszkaniem w miejscowości, w której znajduje się szkoła	20,52	22 160,09	89,98
2.7.2.	na pokrycie wydatków związanych z dojazdem do miejscowości, w której znajduje się szkoła	198,38	119 026,97	50,00

2.8.	- wychowywania dziecka w rodzinie wielodzietnej	353,96	339 798,43	80,00
3.	Zasilek pielęgnacyjny	926,89	1 701 768,84	153,00
4.	Świadczenie pielęgnacyjne	105,87	928 632,54	730,93
5.	Dodatek do świadczenia pielęgnacyjnego	0,14	220,46	133,70
6.	Specjalny zasilek opiekuńczy	12,79	78 361,08	510,43
7.	Jednorazowa zapomoga z tytułu urodzenia się dziecka ¹	23,24	278 850,76	1 000,00
8.	Razem świadczenia rodzinne	x	6 878 295,11	x
9.	Świadczenia z funduszu alimentacyjnego	333,74	1 497 189,93	373,84
10.	Razem świadczenia rodzinne i świadczenia z funduszu alimentacyjnego	x	8 375 485,04	x
11.	Składki	x	244 736,28	x
11.1.	- na ubezpieczenie emerytalne i rentowe opłacane za osoby pobierające świadczenie pielęgnacyjne	87,75	192 015,40	182,35
11.2.	- na ubezpieczenie zdrowotne opłacane za osoby pobierające świadczenie pielęgnacyjne	38,62	30 034,90	64,81
11.3.	- na ubezpieczenia emerytalne i rentowe opłacane za osoby pobierające specjalny zasilek opiekuńczy	10,95	18 139,43	138,00
11.4.	- na ubezpieczenie zdrowotne opłacane za osoby pobierające specjalny zasilek opiekuńczy	8,26	4 546,55	45,87
12.	Wydatki poniesione z budżetu państwa na świadczenia i składki (z r. 85212)	x	8 585 639,87	x
13.	Zapomoga z tytułu urodzenia dziecka, wypłacana ze środków własnych gmin ¹	0,57	6 034,90	877,29

¹ świadczenie jednorazowe, tu dane zostały przeliczone na przeciętne miesięczne wielkości

2. Liczba rodzin pobierających świadczenia rodzinne uzależnione od dochodu – według typów i liczby dzieci w rodzinie

Wyszczególnienie	2014 rok - liczba			2014 rok - struktura		
	Liczba rodzin ogółem	w tym:		Liczba rodzin ogółem	w tym:	
		rodziny pełne	rodziny niepełne		rodziny pełne	rodziny niepełne
Ogółem, w tym:	1 114 200	865 372	248 828	100,0%	100,0%	100,0%
rodziny z 1 dzieckiem	423 485	290 176	133 309	38,0%	33,5%	53,6%
z 2 dzieci	435 618	359 378	76 240	39,1%	41,5%	30,6%
z 3 dzieci	175 760	148 556	27 205	15,8%	17,2%	10,9%
z 4 i więcej dzieci	79 336	67 262	12 075	7,1%	7,8%	4,9%

3. Liczba rodzin pobierających świadczenia rodzinne uzależnione od dochodu - według typów i wysokości dochodu na osobę.

Wyszczególnienie	2014 rok - liczba			2014 rok - struktura		
	Liczba rodzin ogółem	w tym:		Liczba rodzin ogółem	w tym:	
		rodziny pełne	rodziny niepełne		rodziny pełne	rodziny niepełne
Ogółem, w tym o dochodzie:	1 114 200	865 372	248 828	100,0%	100,0%	100,0%
bez dochodu	130 082	87 303	42 779	11,7%	10,1%	17,2%
do 200 zł	247 023	178 503	68 520	22,2%	20,6%	27,5%
od 200,01 do 400 zł	382 357	302 824	79 532	34,3%	35,0%	32,0%
od 400,01 do 539 zł/ 623 zł	253 314	210 986	42 328	22,7%	24,4%	17,0%
od 539,01/623,01 do 574 zł / 664 zł	51 892	44 235	7 657	4,7%	5,1%	3,1%
od 574,01 / 664,01 do 1922 zł	49 533	41 522	8 012	4,4%	4,8%	3,2%

3.1. Liczba rodzin (bez dzieci niepełnosprawnych) pobierających świadczenia rodzinne uzależnione od dochodu - według typów i wysokości dochodu na osobę.

Wyszczególnienie	2014 rok - liczba			2014 rok - struktura		
	Liczba rodzin ogółem	w tym:		Liczba rodzin ogółem	w tym:	
		rodziny pełne	rodziny niepełne		rodziny pełne	rodziny niepełne
Ogółem, w tym o dochodzie:	983 205	764 296	218 909	100,0%	100,0%	100,0%
bez dochodu	117 633	78 669	38 963	12,0%	10,3%	17,8%
do 200 zł	217 596	156 958	60 638	22,1%	20,5%	27,7%
od 200,01 do 400 zł	338 350	269 242	69 107	34,4%	35,2%	31,6%
od 400,01 do 539 zł	220 004	183 638	36 366	22,4%	24,0%	16,6%
od 539,01 do 574 zł	44 238	37 662	6 576	4,5%	4,9%	3,0%
od 574,01 do 1922 zł	45 385	38 127	7 259	4,6%	5,0%	3,3%

3.2. Liczba rodzin (z dziećmi niepełnosprawnymi) pobierających świadczenia rodzinne uzależnione od dochodu - według typów i wysokości dochodu na osobę.

Wyszczególnienie	2014 rok - liczba			2014 rok - struktura		
	Liczba rodzin ogółem	w tym:		Liczba rodzin ogółem	w tym:	
		rodziny pełne	rodziny niepełne		rodziny pełne	rodziny niepełne
Ogółem, w tym o dochodzie:	130 995	101 076	29 919	100,0%	100,0%	100,0%
bez dochodu	12 449	8 633	3 816	9,5%	8,5%	12,8%
do 200 zł	29 427	21 545	7 883	22,5%	21,3%	26,3%
od 200,01 do 400 zł	44 007	33 582	10 425	33,6%	33,2%	34,8%
od 400,01 do 623 zł	33 310	27 348	5 962	25,4%	27,1%	19,9%
od 623,01 do 664 zł	7 654	6 573	1 081	5,8%	6,5%	3,6%
od 664,01 do 1922 zł	4 148	3 395	753	3,2%	3,4%	2,5%

4. Liczba rodzin pobierających świadczenia rodzinne uzależnione od dochodu - według liczby dzieci i wysokości dochodu na osobę.

Wyszczególnienie	2014 rok - liczba					2014 rok - struktura				
	Liczba rodzin ogółem	w tym:				Liczba rodzin ogółem	w tym:			
		z 1 dzieckiem	z 2 dzieci	z 3 dzieci	z 4 i więcej dzieci		z 1 dzieckiem	z 2 dzieci	z 3 dzieci	z 4 i więcej dzieci
Ogółem, w tym o dochodzie:	1 114 200	423 485	435 618	175 760	79 336	100,0%	100,0%	100,0%	100,0%	100,0%
bez dochodu	130 082	73 087	40 583	11 486	4 926	11,7%	17,3%	9,3%	6,5%	6,2%
do 200 zł	247 023	88 153	87 515	43 041	28 314	22,2%	20,8%	20,1%	24,5%	35,7%
od 200,01 do 400 zł	382 357	130 884	157 583	65 904	27 986	34,3%	30,9%	36,2%	37,5%	35,3%
od 400,01 do 539 zł/ 623 zł	253 314	92 927	107 196	40 160	13 031	22,7%	21,9%	24,6%	22,8%	16,4%
od 539,01/623,01 do 574 zł / 664 zł	51 892	17 685	22 552	8 660	2 994	4,7%	4,2%	5,2%	4,9%	3,8%
od 574,01 / 664,01 do 1922 zł	49 533	20 749	20 189	6 509	2 086	4,4%	4,9%	4,6%	3,7%	2,6%

4.1. Liczba rodzin (bez dzieci niepełnosprawnych) pobierających świadczenia rodzinne uzależnione od dochodu - według liczby dzieci i wysokości dochodu na osobę.

Wyszczególnienie	2014 rok - liczba					2014 rok - struktura				
	Liczba rodzin ogółem	w tym:				Liczba rodzin ogółem	w tym:			
		z 1 dzieckiem	z 2 dzieci	z 3 dzieci	z 4 i więcej dzieci		z 1 dzieckiem	z 2 dzieci	z 3 dzieci	z 4 i więcej dzieci
Ogółem, w tym o dochodzie:	983 205	386 364	383 586	149 416	63 839	100,0%	100,0%	100,0%	100,0%	100,0%
bez dochodu	117 633	67 798	36 086	9 770	3 979	12,0%	17,5%	9,4%	6,5%	6,2%
do 200 zł	217 596	81 122	77 340	36 626	22 508	22,1%	21,0%	20,2%	24,5%	35,3%
od 200,01 do 400 zł	338 350	119 624	139 871	56 329	22 526	34,4%	31,0%	36,5%	37,7%	35,3%
od 400,01 do 539 zł	220 004	82 740	92 775	33 872	10 617	22,4%	21,4%	24,2%	22,7%	16,6%
od 539,01 do 574 zł	44 238	15 675	19 177	7 032	2 353	4,5%	4,1%	5,0%	4,7%	3,7%
od 574,01 do 1922 zł	45 385	19 405	18 338	5 787	1 856	4,6%	5,0%	4,8%	3,9%	2,9%

4.2. Liczba rodzin (z dziećmi niepełnosprawnymi) pobierających świadczenia rodzinne uzależnione od dochodu - według liczby dzieci i wysokości dochodu na osobę.

Wyszczególnienie	2014					2014				
	Struktura rodzin - ogółem	w tym:				Struktura rodzin - ogółem	w tym:			
		z 1 dzieckiem	z 2 dzieci	z 3 dzieci	z 4 i więcej dzieci		z 1 dzieckiem	z 2 dzieci	z 3 dzieci	z 4 i więcej dzieci
Ogółem, w tym o dochodzie:	130 995	37 121	52 032	26 344	15 497	100,0%	100,0%	100,0%	100,0%	100,0%
bez dochodu	12 449	5 288	4 497	1 717	947	9,5%	14,2%	8,6%	6,5%	6,1%
do 200 zł	29 427	7 031	10 175	6 415	5 806	22,5%	18,9%	19,6%	24,4%	37,5%
od 200,01 do 400 zł	44 007	11 260	17 712	9 575	5 460	33,6%	30,3%	34,0%	36,3%	35,2%
od 400,01 do 623 zł	33 310	10 187	14 421	6 288	2 414	25,4%	27,4%	27,7%	23,9%	15,6%
od 623,01 do 664 zł	7 654	2 010	3 375	1 628	641	5,8%	5,4%	6,5%	6,2%	4,1%
od 664,01 do 1922 zł	4 148	1 344	1 852	721	231	3,2%	3,6%	3,6%	2,7%	1,5%