

- WYCIĄG -

Protokół z przeglądu technicznego

1. Przeprowadzone czynności kontrolne i wyniki kontroli.

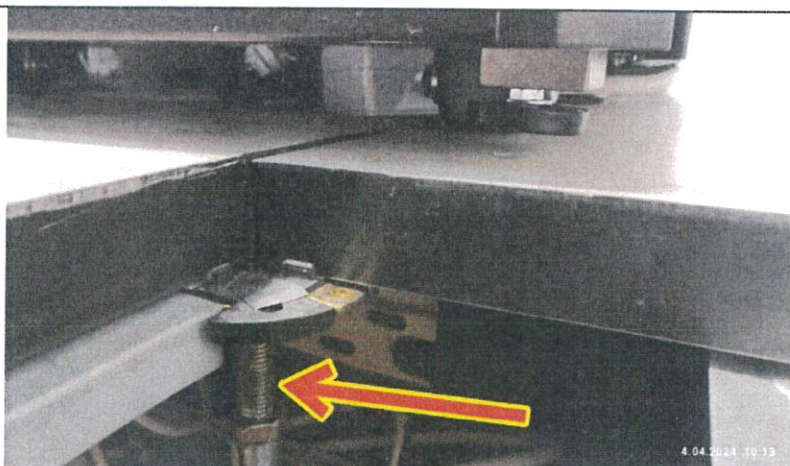
| L.P. | Element systemu | Typ/rodzaj badanego elementu | Wynik badania | Uwagi/zalecenia |
|------|---|---|---|--|
| 1.1 | Płyty podłogowe Jansen HSB-P | - grubość - ugięcie krawędzi przy obc. 100kg - stan techniczny | - 41,0 mm - 0,85 mm - częściowo do wymiany | - wynik prawidłowy - wynik prawidłowy - zgodnie z opisem w pkt. 3.1 |
| 1.2 | Słupki podporowe M16 120-309S | - grubość rury / gwintu - wysokość - mocowanie do podłoża - zabezpieczenie gwintów | - fi 20,3mm / 16,0mm - 280-290mm - wkręty 3,7x35mm - brak | - wynik prawidłowy - brak uwag - nie prawidłowe zgodnie z opisem w pkt. 3.2. - pilnie uzupełnić |
| 1.3 | Trawersy (profile poziome łączące słupki) | - grubość blachy - szerokość/wysokość - stan techniczny | - 0,8mm - 23,7/20,2mm - częściowo brak poprzeczek | - wynik prawidłowy - wynik prawidłowy - pilnie uzupełnić braki |
| 1.4 | Płyty wentylacyjne | - stan techniczny - wysokość montażu | - uszkodzenia mechaniczne - zamontowane na różnych wysokościach | - do regulacji |

K:

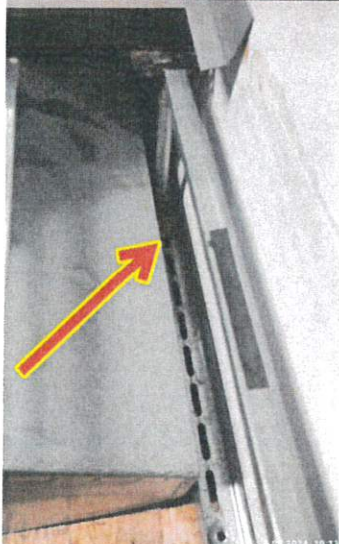
2. Dokumentacja zdjęciowa, podjęte działania i zalecenia do wykonania.



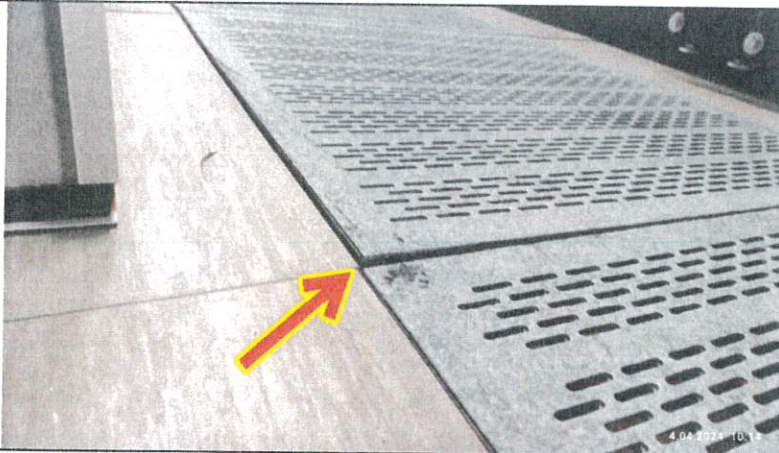
2.1. Słupki podłogowe przykręcone wkrętami. Brak poduszki klejowej amortyzującej drgania oraz ograniczającej przenoszenie dźwięków uderzeniowych. Słupki powinny się przykleić zgodnie z technologią podłóg podniesionych.



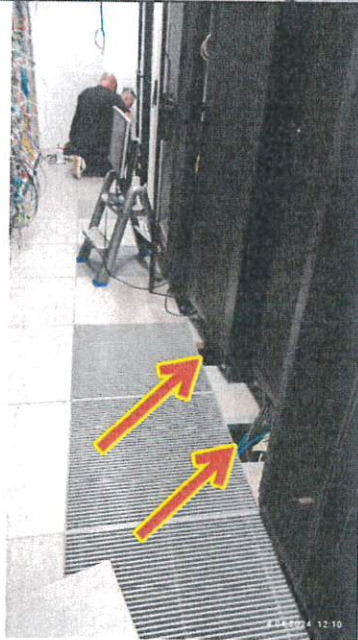
2.2. Gwinty słupków podłogowych nie zabezpieczone przed odkręceniem nakrętki regulacyjnej. W ramach regulacji podłogi gwinty zostały zalane specjalnym lakierem uniemożliwiającym odkręcenie się nakrętki.



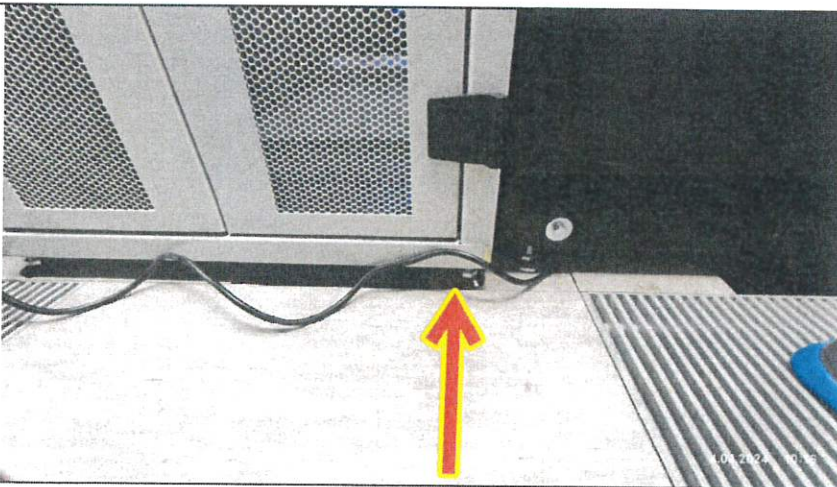
2.3. Słupek ustawiony na niestabilnym podłożu (profil perforowany). Podłoga w tym miejscu ugina się ponad dopuszczalną wartość. Należy wymienić profil na którym jest ustawiony słupek. Najlepszy będzie profil stalowy zamknięty 50x50x5mm.



2.4. Płyty wentylacyjne ze śladami uszkodzeń mechanicznych. Uskoki pomiędzy płytami. W ramach regulacji wysokość montażu płyt wentylacyjnych została dostosowana do pozostałej podłogi podniesionej.



2.5. Wycięte otwory na krawędziach płyt podłogowych powodują utratę nośności podłogi w tym miejscu. Płyty takie należy wymienić lub podeprzeć dodatkowymi słupkami (konieczne przesunięcie instalacji w przestrzeni podpodłogowej)



2.6. Otwór wycięty na krawędzi płyty na której ustawiona jest szafa rackowa. Widoczne znaczne ugięcie płyty. Płytę należy wymienić lub podeprzeć.

K.



3. Stwierdzone niezgodności i ewentualne podjęte działania naprawcze:

- 3.1. Płyty podłogowe posiadają liczne uszkodzenia mechaniczne krawędzi (w tym obrzeży z tworzywa ABS), zarysowania wykładziny PCV. W kilku płytach zostały nieprawidłowo wycięte otwory na krawędzi płyt. Takie płyty należy wymienić.
- 3.2. Słupki przykręcone są do podłoża wkrętami o 3,7x35mm. Jest to niezgodne z technologią wykonania podłogi podniesionej. Słupki powinny być przyklejone systemowym klejem poliuretanowym stanowiącym poduszkę amortyzacyjną dla drgań i dźwięków uderzeniowych pomiędzy konstrukcją budynku, a wyposażeniem które stoi na podłodze podniesionej.
- 3.4. Przy nawiewnikach które znajdują się pod podłogą podniesioną słupki ustawione na niestabilnych profilach. Profile należy wymienić.