



# DZIENNIK URZĘDOWY

## WOJEWÓDZTWA MAŁOPOLSKIEGO

---

Kraków, dnia 27 lutego 2018 r.

Poz. 1430

### ZARZĄDZENIE REGIONALNEGO DYREKTORA OCHRONY ŚRODOWISKA W KRAKOWIE

z dnia 21 lutego 2018 roku

#### **w sprawie ustanowienia planu zadań ochronnych dla obszaru Natura 2000 Komorów PLH120055**

Na podstawie art. 28 ust. 5 ustawy z dnia 16 kwietnia 2004 r. o ochronie przyrody (Dz. U. z 2018 r. poz. 142) zarządza się, co następuje:

§ 1. Ustanawia się plan zadań ochronnych dla obszaru Natura 2000 Komorów PLH120055, zwanego dalej „obszarem Natura 2000”.

§ 2. Opis granic obszaru Natura 2000 określa Załącznik Nr 1 do zarządzenia.

§ 3. Mapę obszaru Natura 2000 stanowi Załącznik Nr 2 do zarządzenia.

§ 4. Identyfikację istniejących i potencjalnych zagrożeń dla zachowania właściwego stanu ochrony siedlisk przyrodniczych będących przedmiotami ochrony obszaru Natura 2000 określa Załącznik Nr 3 do zarządzenia.

§ 5. Cele działań ochronnych określa Załącznik Nr 4 do zarządzenia.

§ 6. Działania ochronne ze wskazaniem podmiotów odpowiedzialnych za ich wykonanie i obszarów ich wdrażania określa Załącznik Nr 5 do zarządzenia.

§ 7. Lokalizację obszarów wdrażania działań ochronnych przedstawia Załącznik Nr 6 do zarządzenia.

§ 8. Zarządzenie wchodzi w życie po upływie 14 dni od dnia ogłoszenia.

z up. Regionalnego Dyrektora Ochrony Środowiska w  
Krakowie  
Zastępca Regionalnego Dyrektora Ochrony Środowiska  
w Krakowie

**Bożena Kotońska**

Załącznik Nr 1 do Zarządzenia  
Regionalnego Dyrektora Ochrony Środowiska w Krakowie  
z dnia 21 lutego 2018 r.

**Opis granic obszaru Natura 2000**

Granice obszaru Natura 2000 w postaci współrzędnych punktów jej załamania w układzie współrzędnych płaskich prostokątnych PL- 1992.

Lp.	X	Y
1	572384.77	275921.76
2	572392.09	275917.73
3	572398.31	275922.49
4	572411.12	275913.34
5	572409.65	275906.39
6	572412.95	275903.83
7	572430.14	275902.37
8	572432.70	275900.54
9	572433.44	275895.78
10	572430.87	275884.44
11	572430.14	275878.22
12	572439.29	275868.34
13	572451.73	275859.56
14	572458.32	275858.83
15	572459.78	275856.26
16	572464.90	275848.95
17	572469.66	275839.43
18	572475.15	275832.48
19	572479.17	275833.95
20	572482.46	275831.02
21	572484.29	275824.43
22	572489.05	275818.58
23	572496.37	275817.85
24	572502.59	275823.33
25	572531.49	275810.53
26	572539.91	275805.41
27	572543.93	275796.63
28	572539.91	275788.21
29	572541.01	275784.19
30	572570.64	275767.35
31	572595.16	275749.43
32	572601.01	275744.30
33	572601.01	275730.77
34	572601.38	275724.18
35	572605.04	275722.72
36	572607.96	275723.81
37	572617.48	275732.60

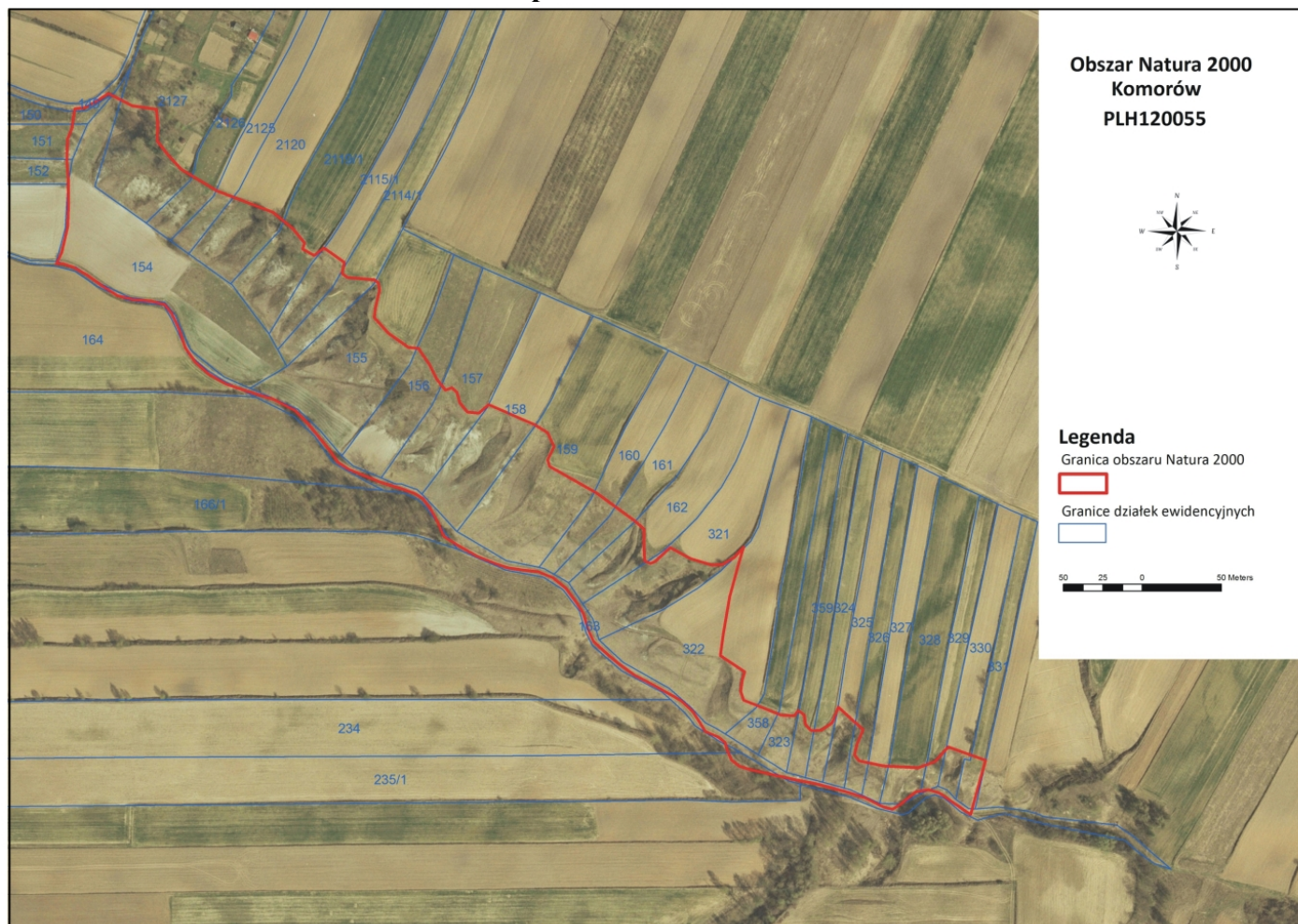
Lp.	X	Y
38	572630.28	275725.64
39	572643.82	275721.62
40	572650.77	275721.98
41	572658.09	275726.38
42	572663.94	275732.96
43	572661.02	275722.72
44	572655.16	275701.50
45	572651.14	275677.71
46	572649.31	275664.18
47	572664.67	275653.93
48	572663.21	275648.81
49	572662.11	275641.49
50	572663.94	275636.00
51	572687.73	275626.49
52	572696.14	275626.12
53	572698.70	275629.42
54	572702.36	275626.49
55	572703.09	275620.63
56	572706.75	275616.61
57	572713.34	275616.98
58	572720.29	275621.73
59	572723.95	275631.61
60	572739.68	275617.34
61	572735.66	275607.46
62	572734.19	275601.24
63	572737.12	275597.58
64	572752.49	275594.29
65	572774.81	275593.19
66	572785.42	275597.22
67	572793.47	275606.36
68	572817.25	275597.95
69	572807.74	275563.56
70	572796.39	275571.24
71	572788.34	275577.09
72	572781.39	275579.29
73	572772.98	275577.83
74	572763.83	275570.51

Lp.	X	Y
75	572758.34	275566.85
76	572753.95	275567.95
77	572751.76	275568.68
78	572740.45	275574.32
79	572729.07	275577.83
80	572710.04	275582.95
81	572697.75	275585.28
82	572685.01	275588.18
83	572668.46	275591.98
84	572661.31	275594.22
85	572656.39	275598.02
86	572653.71	275604.05
87	572652.37	275608.97
88	572647.90	275612.55
89	572639.85	275616.13
90	572632.03	275628.64
91	572624.20	275635.80
92	572608.11	275644.96
93	572594.69	275651.89
94	572584.63	275659.27
95	572576.81	275665.98
96	572568.76	275673.35
97	572565.19	275681.40
98	572562.50	275690.79
99	572558.03	275698.17
100	572551.33	275706.88
101	572543.28	275713.59
102	572533.89	275717.39
103	572524.50	275718.51
104	572514.89	275719.85
105	572507.29	275722.31
106	572494.99	275727.23
107	572482.25	275734.60
108	572474.20	275739.75
109	572470.40	275748.46
110	572465.71	275757.18
111	572461.01	275763.67
112	572455.20	275767.24
113	572447.38	275769.92
114	572434.41	275773.95
115	572420.55	275779.54
116	572413.85	275782.22
117	572407.14	275786.69
118	572402.00	275794.07

Lp.	X	Y
119	572388.58	275810.61
120	572380.09	275819.55
121	572366.23	275826.70
122	572350.13	275831.62
123	572336.72	275836.09
124	572325.54	275842.35
125	572316.60	275850.40
126	572310.34	275859.34
127	572306.32	275871.41
128	572301.85	275881.25
129	572297.38	275886.62
130	572288.88	275888.85
131	572277.26	275889.74
132	572267.42	275892.43
133	572257.59	275898.69
134	572248.20	275905.39
135	572239.70	275910.31
136	572233.00	275912.55
137	572228.71	275912.49
138	572232.13	275919.64
139	572235.86	275935.81
140	572236.49	275950.43
141	572236.49	275964.12
142	572235.55	275975.63
143	572235.55	275983.40
144	572235.86	275991.80
145	572238.66	275998.33
146	572239.60	276005.48
147	572240.53	276010.77
148	572246.75	276011.39
149	572254.21	276015.44
150	572261.68	276020.41
151	572276.84	276012.50
152	572292.20	276010.30
153	572292.94	276001.16
154	572292.57	275990.18
155	572299.52	275981.40
156	572307.94	275972.25
157	572330.31	275958.68
158	572365.75	275945.17
159	572378.55	275934.93
160	572385.87	275925.78
161	572384.77	275921.76

Załącznik Nr 2 do Zarządzenia  
Regionalnego Dyrektora Ochrony Środowiska w Krakowie  
z dnia 21 lutego 2018 r.

**Mapa obszaru Natura 2000**



Załącznik Nr 3 do Zarządzenia  
Regionalnego Dyrektora Ochrony Środowiska w Krakowie  
z dnia 21 lutego 2018 r.

**Identyfikacja istniejących i potencjalnych zagrożeń dla zachowania właściwego stanu ochrony siedlisk przyrodniczych będących przedmiotami ochrony obszaru Natura 2000**

Przedmiot ochrony obszaru Natura 2000	Zagrożenie	Opis zagrożenia
<b>6210 Murawy kserotermiczne</b> <i>Festuco-Brometea</i>	<b>Zagrożenia istniejące</b>	
	A03.03 Zaniechanie/brak koszenia	Zaniechanie/brak koszenia oraz zarzucenie pasterstwa, brak wypasu, prowadzi do: - wzrostu udziału krzewów i drzew w siedlisku, ograniczających rozwój gatunków tworzących murawę kserotermiczną (wybitnie światłożądnych), - gromadzenia materii organicznej w postaci wołoku, ograniczającego naturalne odnawianie się populacji gatunków reprezentatywnych dla siedliska (w efekcie dochodzi do zaburzenia składu gatunkowego i struktury).
	A04.03 Zarzucenie pasterstwa, brak wypasu	
	A08 Nawożenie	Brak strefy ekotonowej pomiędzy gruntami rolnymi, położonymi w otoczeniu obszaru Natura 2000, umożliwia swobodny spływ wód opadowych z pól na obszar muraw, w tym wód zanieczyszczonych nawozami lub pestycydami. Nawozy i pestycydy powodują zmianę składu chemicznego gleby, co prowadzi do zmian w składzie gatunkowym siedliska.
	E03.01 Pozbywanie się odpadów z gospodarstw domowych	Nielegalne pozbywanie się odpadów pochodzących z gospodarstw domowych i ogródków działkowych na terenie obszaru Natura 2000 prowadzi do gromadzenia się odpadów (największe koncentracje odpadów widoczne są w wąwozach erozyjnych i w pobliskim sąsiedztwie ogródków działkowych) i w efekcie dochodzi do: - eutrofizacji/chemizacji siedliska, - synantropizacji szaty roślinnej (wnikanie gatunków obcych geograficznie i ekologicznie), - stwarza zagrożenie zranienia się przez zwierzęta gospodarskie wypasane na murawie.
	G.05.01 Wydeptywanie, nadmierne użytkowanie	Intensywna penetracja terenu (wydeptywanie, rozjeżdżanie przez pojazdy jednośladowe) powoduje mechaniczne niszczenie muraw kserotermicznych.
	I01 Obce gatunki inwazyjne	Obecność taksonów obcych geograficznie jest przyczyną wypierania światłożądnych gatunków typowych dla muraw kserotermicznych. Poważne zagrożenie stanowią przede wszystkim: - nawłoc kanadyjska <i>Solidago canadensis</i> , - przymiotno białe <i>Erigeron annuus</i> ,

	- klon jesionolistny <i>Acer negundo</i> Najsilniej narażone są płaty rozciągające się wzdłuż drogi u podnóża stoku.
<b>I02</b> Problematyczne gatunki rodzime	Rozprzestrzenianie taksonów ekspansywnych jest przyczyną wypierania światłożądnych gatunków typowych dla muraw kserotermicznych. Poważne zagrożenie stanowią: - trzcinnik piaskowy <i>Calamagrostis epigejos</i> , - rajgras wyniosły <i>Arrhenatherum elatius</i> , - owsica omszona <i>Avenastrum pubescens</i> , - kłosownica pierzasta <i>Brachypodium pinnatum</i>
<b>K02.01</b> Zmiana składu gatunkowego (sukcesja)	Sukcesja krzewów i drzew jest obserwowana na całym obszarze Natura 2000. Proces przekształcania zbiorowisk murawowych w zaroślowe jest tu ściśle związany z zaniechaniem użytkowania kośno-pastwiskowego. Na skutek rozwoju roślinności leśnej i zaroślowej zmienia się skład gatunkowy murawy kserotermicznej, zanikają rośliny charakterystyczne dla tego siedliska. Zmienia się także skład chemiczny gleby (wzrost żyzności siedliska).
<b>Zagrożenia potencjalne</b>	
<b>B01.01.</b> Zalesianie terenów otwartych	Właściciele nieruchomości wchodzących w skład obszaru Natura 2000 mogą dążyć do zalesiania powierzchni murawy.
<b>G.05.07</b> Niewłaściwie realizowane działania ochronne lub ich brak	Brak działań ochronnych lub wykonywanie działań w niewłaściwy sposób (nieodpowiednie terminy koszenia, brak zbioru skoszonej runi, nieproporcjonalnie dobrana obsada zwierząt) mogą prowadzić do: - obniżenia bioróżnorodności murawy, - eutrofizacji siedliska, - mechanicznego niszczenia szaty roślinnej.

Załącznik Nr 4 do Zarządzenia  
Regionalnego Dyrektora Ochrony Środowiska w Krakowie  
z dnia 21 lutego 2018 r.

**Cele działań ochronnych**

<b>Lp.</b>	<b>Przedmiot ochrony obszaru Natura 2000</b>	<b>Cele działań ochronnych</b>
1.	6210 Murawy kserotermiczne <i>Festuco-Brometea</i>  stanowiska 6210_1 6210_2 6210_3 wskazane w załączniku nr 6	Utrzymanie stanu ochrony siedliska przyrodniczego na obecnym poziomie (U1) i zapobieganie jego pogorszeniu.
2.	6210 Murawy kserotermiczne <i>Festuco-Brometea</i>  stanowisko 6210_4 wskazane w załączniku nr 6	Poprawa oceny stanu ochrony siedliska przyrodniczego na stanowisku z U2 do U1 poprzez poprawę wskaźnika „rodzime gatunki ekspansywne roślin zielnych”. Utrzymanie pozostałych wskaźników kardynalnych oceny siedliska na poziomie U1.

**Wyjaśnienia:**

**U1** (stan niezadowolający), **U2** (stan zły) – symbole oceny parametrów stanu ochrony siedliska przyrodniczego lub gatunku zgodnie z Rozporządzeniem Ministra Środowiska z 17 lutego 2010 r. w sprawie sporządzania projektu planu zadań ochronnych dla obszaru Natura 2000 (Dz. U. z 2010 r. Nr 34, poz.186, z późn. zm.).

Załącznik Nr 5 do Zarządzenia  
Regionalnego Dyrektora Ochrony Środowiska w Krakowie  
z dnia 21 lutego 2018 r.

**Działania ochronne i działania monitoringowe ze wskazaniem podmiotów odpowiedzialnych za ich wykonanie i obszarów ich wdrażania**

Przedmiot ochrony	Nr działania	Działania ochronne	Obszar wdrażania	Podmiot odpowiedzialny za wykonanie
<i>Działania związane z ochroną czynną siedlisk przyrodniczych</i>				
<p><b>6210</b> Murawy kserotermiczne <i>Festuco-Brometea</i></p>	<b>A1</b>	<p><b>Karczowanie i wycinka części drzew i krzewów</b> Działanie należy realizować do osiągnięcia docelowego pokrycia powierzchni murawy przez drzewa i krzewy na poziomie 5-10%. Gatunki, które mogą pozostać na murawie: jałowiec pospolity <i>Juniperus communis</i>, głóg jednoszyjkowy <i>Crataegus monogyna</i>, ligustr pospolity <i>Ligustrum vulgare</i>, róże <i>Rosa</i> spp., karłowate formy dębu szypułkowego <i>Quercus robur</i>, sosny pospolitej <i>Pinus sylvestris</i>.</p> <p>Na murawie należy pozostawić: - wszystkie okazy jałowca pospolitego <i>Juniperus communis</i>, - w celu wykształcenia się strefy ekotonowej - wszystkie okazy wyżej wymienionych gatunków rosnące na granicy z polami uprawnymi.</p> <p>Wyciętą i wykarczowaną biomasę należy usunąć z powierzchni siedliska. Miejsca po wykonanym zabiegu należy zagrabić, a biomasę usunąć z powierzchni siedliska. Do wykonywania powyższych prac nie należy używać pojazdów mechanicznych. Dopuszcza się użycie pojazdów mechanicznych o masie całkowitej nieprzekraczającej 3,5</p>	Wszystkie stanowiska wskazane na mapie w załączniku nr 6	Sprawujący nadzór nad obszarem Natura 2000 w porozumieniu z właścicielami/zarządcami gruntów



		<p>tony jedynie na fragmentach nie narażonych na erozję (poza spadzistymi i stromymi stokami i poza miejscami podmokłymi).</p> <p>Prace należy wykonywać przez cały okres obowiązywania planu zadań ochronnych w zależności od potrzeb.</p>		
<p><b>6210</b> Murawy kserotermiczne <i>Festuco-Brometea</i></p>	<b>A2</b>	<p><b>Edukacja w zakresie wartości przyrodniczych obszaru Natura 2000</b></p> <p>Działania edukacyjne skierowane do społeczności informujące o wartościach przyrodniczych obszaru Natura 2000, o potrzebie i sposobach ochrony tych wartości.</p> <p>Warsztaty informacyjne poszerzające świadomość społeczeństwa w zakresie programów rolno - środowiskowo - klimatycznych.</p> <p>Działanie należy wykonywać w okresie obowiązywania planu zadań ochronnych w zależności od potrzeb.</p>	Obszar Natura 2000	Sprawujący nadzór nad obszarem Natura 2000
<i>Działania związane z utrzymaniem lub modyfikacją metod gospodarowania</i>				
<p><b>6210</b> Murawy kserotermiczne <i>Festuco-Brometea</i></p>	<b>B1</b>	<p><u>Działanie obligatoryjne</u></p> <p><b>Ekstensywne użytkowanie pastwiskowe, kośne lub kośno-pastwiskowe</b></p> <p>Działanie należy wykonywać przez cały okres obowiązywania planu zadań ochronnych.</p>	Wszystkie stanowiska wskazane na mapie w załączniku nr 6	Właściciele lub posiadacze gruntów
<p><b>6210</b> Murawy kserotermiczne <i>Festuco-Brometea</i></p>	<b>B2</b>	<p><u>Działanie fakultatywne</u></p> <p><b>Prowadzenie gospodarki pastwiskowej</b> według zasad:</p> <ul style="list-style-type: none"> <li>- wypas zwierząt gospodarskich przy obsadzie do 0,6 DJP/ha i obciążeniu do 5 DJP/ha w okresie maj – październik,</li> <li>- selektywne wykaszanie, zbiór i usuwanie niedojadów tj. rodzimych gatunków ekspansywnych gatunków inwazyjnych oraz nalotów drzew i krzewów.</li> </ul> <p>Płaty z dominacją rodzimych gatunków ekspansywnych (np.</p>	Wszystkie stanowiska wskazane na mapie w załączniku nr 6	Właściciele lub posiadacze gruntów na podstawie porozumienia ze sprawującym nadzór nad obszarem Natura 2000 albo na podstawie

		<p>trzcinnik piaskowy) i gatunków inwazyjnych (np. nawłóć kanadyjska, przymiotno białe) powinny być koszone w dwóch terminach: pierwsze koszenie należy wykonać przed wydaniem nasion, tj. w okresie od 15 do 30 czerwca, drugie koszenie po 15 lipca.</p> <p>Naloty drzew i krzewów powinny być wrywane lub karczowane w trakcie prowadzenia wypasu.</p> <p>Działanie należy wykonywać corocznie przez cały okres obowiązywania planu zadań ochronnych.</p>		<p>zobowiązania podjętego w związku z korzystaniem ze środków unijnych lub sprawujący nadzór nad obszarem Natura 2000 na podstawie porozumienia z właścicielem lub posiadaczem gruntów</p>
<p><b>6210</b> Murawy kserotermiczne <i>Festuco-Brometea</i></p>	<p><b>B3</b></p>	<p><u>Działanie fakultatywne</u>  <b>Użytkowanie kośne</b>  1. W przypadku braku wypasu należy prowadzić ekstensywne użytkowanie kośne według zasad:  - zabieg należy wykonywać w terminie po 15 lipca,  - koszenie od środka powierzchni na zewnątrz,  - pozostawianie rocznie 15-20 % powierzchni niekoszonej (co roku inny fragment murawy),  - płaty z dominacją rodzimych gatunków ekspansywnych (np. trzcinnik piaskowy) i gatunków inwazyjnych (np. nawłóć kanadyjska, przymiotno białe) powinny być koszone w dwóch terminach: pierwsze koszenie należy wykonać przed wydaniem nasion, tj. w okresie od 15 do 30 czerwca, drugie koszenie po 15 lipca,  - skoszoną ruń należy zebrać w terminie od 1 do 2 tygodni od wykonania zabiegu i usunąć z powierzchni siedliska.  Działanie należy wykonywać corocznie przez cały okres obowiązywania planu zadań ochronnych.</p>	<p>Wszystkie stanowiska wskazane na mapie w załączniku nr 6</p>	<p>Właściciele lub posiadacze gruntów na podstawie porozumienia ze sprawującym nadzór nad obszarem Natura 2000 albo na podstawie zobowiązania podjętego w związku z korzystaniem ze środków unijnych lub sprawujący nadzór nad obszarem Natura 2000 na podstawie porozumienia z właścicielem lub posiadaczem gruntów</p>

<p><b>6210</b> Murawy kserotermiczne <i>Festuco-Brometea</i></p>	<p><b>B4</b></p>	<p><u>Działanie fakultatywne</u> <b>Użytkowanie kośne poza płatami siedliska</b> Ekstensywne użytkowanie kośne według zasad: - zabieg należy wykonywać w terminie określonym przez eksperta przyrodniczego, - ruń należy zebrać w terminie do 2 tygodni od terminu wykonania zabiegu, - skoszoną biomasę usunąć z powierzchni działki.</p> <p>W przypadku występowania płatów z dominacją rodzimych gatunków ekspansywnych i gatunków inwazyjnych działanie powinno być wykonywane w dwóch terminach: pierwsze koszenie należy wykonać przed wydaniem nasion, tj. w okresie od 15 do 30 czerwca, drugie koszenie po 15 lipca. Ruń z rodzimymi gatunkami ekspansywnymi i gatunkami inwazyjnymi należy zebrać i usunąć bezpośrednio po wykonaniu zabiegu.</p> <p>Działanie należy wykonywać corocznie przez cały okres obowiązywania planu.</p>	<p>Tereny w granicach obszaru Natura 2000 położone poza stanowiskami siedliska wskazanymi w załączniku nr 6</p>	<p>Właściciele lub posiadacze gruntów na podstawie porozumienia ze sprawującym nadzór nad obszarem Natura 2000 albo na podstawie zobowiązania podjętego w związku z korzystaniem ze środków unijnych lub sprawujący nadzór nad obszarem Natura 2000 na podstawie porozumienia z właścicielem lub posiadaczem gruntów</p>
<p><i>Działania dotyczące monitoringu stanu przedmiotów ochrony oraz realizacji celów działań ochronnych</i></p>				
<p><b>6210</b> Murawy kserotermiczne <i>Festuco-Brometea</i></p>	<p><b>C1</b></p>	<p><b>Monitoring realizacji celów działań ochronnych</b> Kontrola poprawności wykonywania działań ochronnych.</p> <p>Kontrolę należy prowadzić w trakcie wykonywania działań ochronnych lub bezpośrednio po ich zakończeniu.</p>	<p>Wszystkie stanowiska wskazane na mapie w załączniku nr 6 oraz tereny w granicach obszaru Natura 2000 położone poza wyżej wymienionymi stanowiskami.</p>	<p>Sprawujący nadzór nad obszarem Natura 2000.</p>

<p><b>6210</b> Murawy kserotermiczne <i>Festuco-Brometea</i></p>	<p><b>C2</b></p>	<p><b>Monitoring stanu ochrony siedliska 6210</b> Prowadzenie monitoringu stanu ochrony siedliska zgodnie z metodyką Państwowego Monitoringu Środowiska Głównego Inspektoratu Ochrony Środowiska.</p> <p>Monitoring należy wykonać co 5 lat.</p>	<p>2 stanowiska monitoringowe opisane poprzez współrzędne punktu początkowego, pośredniego i końcowego w układzie PL-1992: Transekt do monitorowania stanowisk: 6210_1,6210_2,6210_3: 572488; 275771 572347; 275916 572267; 275976</p> <p>Transekt do monitorowania stanowiska 6210_4: 572646; 275631 572651; 275649 572620; 275652</p>	<p>Sprawujący nadzór nad obszarem Natura 2000.</p>
--	------------------	--	---	--

Załącznik Nr 6 do Zarządzenia  
Regionalnego Dyrektora Ochrony Środowiska w Krakowie  
z dnia 21 lutego 2018 r.

**Lokalizacja obszarów wdrażania działań ochronnych w obszarze Natura**

