

Pandemia COVID-19

stan na tydzień 2022-03

Nowe informacje na tydzień 2022-03

Informacja o przypadkach zakażenia koronawirusem SARS-CoV-2 i miejscach ich występowania:

- od zeszłego tygodnia (tydzień 2022-02) odnotowano **21 919 390** nowych przypadków (zgodnie z definicjami przypadków przyjętych w krajach) oraz **53 663** kolejne zgony,
- **nowe przypadki:** Europa (9 748 189), Ameryka (7 477 280), Azja (4 154 798), Oceania (311 945) i Afryka (227 178),
- 5 krajów, w których odnotowano najwięcej nowych przypadków: Stany Zjednoczone (4 031 017), Francja (2 466 225), Indie (2 163 075), Brazylia (1 043 598) i Włochy (790 897),
- **nowe zgony:** Europa (19 251), Ameryka (18 320), Azja (13 171), Afryka (2 395) i Oceanii (526).
- 5 krajów, w których odnotowano najwięcej nowych zgonów: Stany Zjednoczone (8 290), Malezja (6 527), Rosja (4 777), Indie (3 397) i Brazylia (2 052),
- w Polsce odnotowano **223 842** nowe przypadki oraz **1 537** przypadków śmiertelnych.

Inne informacje:

- [Ocena ryzyka ECDC z dn. 27.01.2022 r. dot. pandemii COVID-19 \(19. aktualizacja\)](#)

Wariant SARS-CoV-2 Omicron zastępuje wariant Delta w większości krajów UE/EOG. Jak wskazano we wcześniejszych badaniach in vitro i in vivo, Omicron może w pewnym stopniu unikać ochronnego działania przeciwciał wywołanego przez szczepienie lub naturalną infekcję. Poziom tego ochronnego działania zależy między innymi od czynników, takich jak liczba przyjętych dawek lub czas od ostatniego szczepienia, co skutkuje znaczną podatnością populacji UE/EOG na zakażenie. Doprowadziło to do gwałtownego wzrostu liczby przypadków COVID-19, osiągając bezprecedensową intensywność transmisji w całym regionie.

W porównaniu z wcześniejszymi wariantami, Omicron rzadziej powoduje ciężki przebieg kliniczny, który wymagałby hospitalizacji lub przyjęcia na OIT. 14-dniowy wskaźnik zachorowań w UE/EOG wynosi 2 621 przypadków na 100 000 ludności, czyli czterokrotnie więcej niż najwyższy szczyt zaobserwowany podczas pandemii do tej pory. Wskaźniki hospitalizacji i zgonów są poniżej obserwowanych poziomów we wcześniejszych falach pandemii. Jednakże zaobserwowano wzrost liczby przypadków wśród osób starszych w kilku krajach UE/EOG, co może skutkować opóźnionym wzrostem liczby ciężkich przypadków i zgonów. Wyniki badań skuteczności szczepionek wykazały, że szczepienia odgrywają istotną rolę w zapobieganiu ciężkim następstwom zakażenia Omicronem - skuteczność znacznie wzrasta wśród osób, które otrzymały trzy dawki szczepionki. Oczekuje się, że kraje o niższym poziomie zaszczepienia dawką przypominającą doświadczą największego obciążenia. Biorąc pod uwagę bardzo wysoki poziom przenoszenia się wirusa w populacji, obserwowany niezależnie od poziomu zaszczepienia, prowadzący do licznych zachorowań w tym samym czasie, kraje o bardzo wysokim poziomie zaszczepienia prawdopodobnie również doświadczą znacznego obciążenia systemu opieki zdrowotnej i funkcjonowania społeczeństwa (głównie poprzez absencję w pracy i edukacji).

- Nowe publikacje ECDC:

- [Weekly epidemiological update: Omicron variant of concern \(VOC\) - week 2 \(data as of 20 January 2022\) EU/EEA](#) opublikowane w dn. 21.01.2022 r.
- [Interim analysis of COVID-19 vaccine effectiveness against Severe Acute Respiratory Infection due to laboratory-confirmed SARS-CoV-2 among individuals aged 50 years and older, ECDC multi-country study - first update](#) opublikowane w dn. 20.01.2022 r.

- Nowe publikacje WHO:

- [Interim recommendations for use of the Pfizer-BioNTech COVID-19 vaccine, BNT162b2, under Emergency Use Listing](#) opublikowane w dn. 21.01.2022 r.
- [Annexes to the recommendations for use of the Pfizer-BioNTech vaccine BNT162b2 against COVID-19](#) opublikowane w dn. 21.01.2022 r.

Podsumowanie

Świat

Łącznie w okresie od 31 grudnia 2019 r., na tydzień 2022-03 odnotowano **350 814 084** przypadki COVID-19 (zgodnie z definicjami przypadków przyjętych w krajach), w tym **5 603 757** zgonów.

Przypadki (łącznie; 5 krajów, w których odnotowano najwięcej przypadków)

- **Afryka: 10 632 336**; Republika Południowej Afryki (3 581 359), Maroko (1 098 413), Tunezja (853 905), Etiopia (462 107) i Egipt (410 098).
- **Azja: 82 080 011**; Indie (39 543 328), Iran (6 250 490), Indonezja (4 286 378), Filipiny (3 442 056) i Malezja (2 832 945).
- **Ameryka: 128 346 714**; Stany Zjednoczone (69 730 964), Brazylia (24 044 255), Argentyna (7 940 657), Kolumbia (5 761 398) i Meksyk (4 685 767).
- **Europa: 127 863 794**; Francja (16 479 566), Wielka Brytania (15 859 288), Rosja (11 173 300), Turcja (10 946 238) i Włochy (9 456 093).
- **Oceania: 1 890 524**; Australia (1 680 448), Fidżi (61 968), Polinezja Francuska (47 470), Papua Nowa Gwinea (36 480) i Guam (27 869).
- **Pozostałe:** przypadki ze statku wycieczkowego w Japonii (705).

Zgony (łącznie; 5 krajów, w których odnotowano najwięcej zgonów)

- **Afryka: 236 229**; Republika Południowej Afryki (94 177), Tunezja (25 988), Egipt (22 368), Maroko (15 132) i Etiopia (7 244).
- **Azja: 1 173 678**; Indie (489 848), Indonezja (144 220), Iran (132 230), Filipiny (53 519) i Malezja (38 320).
- **Ameryka: 2 471 986**; Stany Zjednoczone (858 895), Brazylia (623 097), Meksyk (303 301), Peru (204 404) i Kolumbia (132 477).
- **Europa: 1 716 050**; Rosja (326 767), Wielka Brytania (153 862), Włochy (143 417), Francja (132 801) i Niemcy (117 106).
- **Oceania: 5 808**; Australia (3 154), Fidżi (779), Polinezja Francuska (636), Papua Nowa Gwinea (597) i Nowa Kaledonia (282).
- **Pozostałe:** zgony odnotowane na statku wycieczkowym w Japonii (6).

UE/EOG

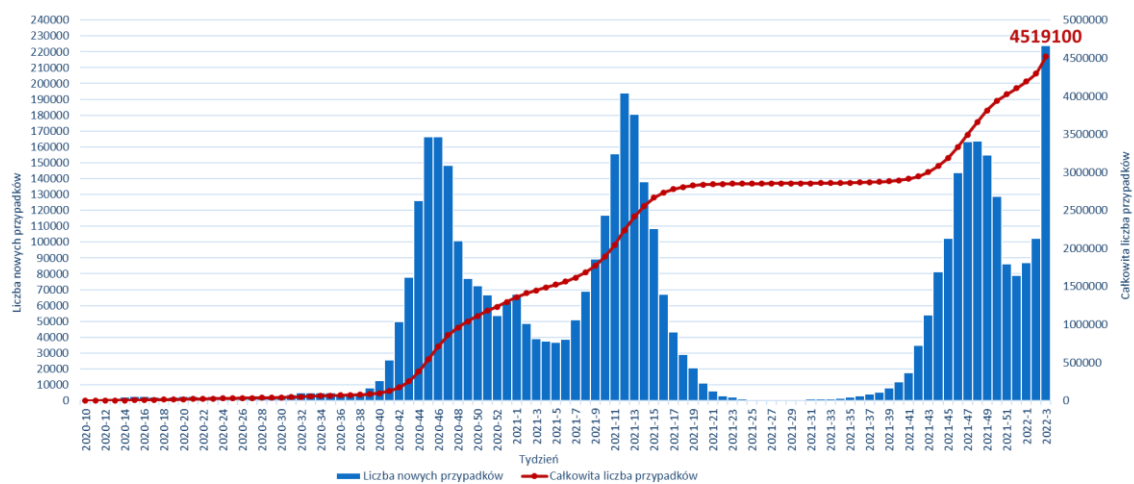
Jak dotąd na terenie UE/EOG odnotowano **77 953 092** przypadki oraz **945 116** zgonów.

Przypadki na terenie UE/EOG, odnotowano w następujących krajach: Francja (16 479 566), Włochy (9 456 093), Hiszpania (9 276 114), Niemcy (8 788 819), **Polska (4 519 100)**, Holandia (3 889 499), Czechy (2 763 350), Belgia (2 691 254), Portugalia (2 254 524), Rumunia (2 006 511), Szwecja (1 889 436), Grecja (1 802 474), Austria (1 631 891), Węgry (1 441 466), Dania (1 346 023), Słowacja (1 317 663), Irlandia (1 145 968), Bułgaria (877 381), Chorwacja (877 060), Litwa (656 349), Norwegia (637 819), Słowenia (612 017), Finlandia (446 636), Łotwa (335 539), Estonia (296 460), Cypr (235 389), Luksemburg (148 584), Malta (63 796), Islandia (58 296) i Liechtenstein (8 015).

Przypadki śmiertelne na terenie UE/EOG, odnotowano w następujących krajach: Włochy (143 417), Francja (132 801), Niemcy (117 106), **Polska (104 235)**, Hiszpania (91 924), Rumunia (57 577), Węgry (39 770), Czechy (37 066), Bułgaria (32 636), Belgia (28 279), Grecja (22 729), Holandia (21 210), Portugalia (19 613), Słowacja (17 675), Szwecja (15 635), Austria (13 470), Chorwacja (13 407), Litwa (8 248), Słowenia (6 254), Irlandia (6 087), Łotwa (5 141), Dania (3 093), Estonia (1 969), Finlandia (1 894), Norwegia (1 413), Luksemburg (992), Cypr (827), Malta (532), Liechtenstein (72) i Islandia (44).

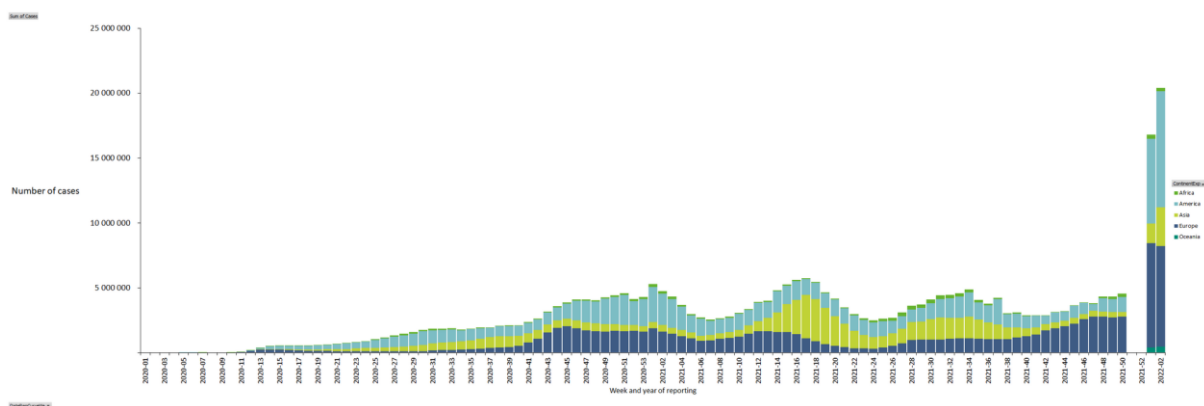
Polska

Liczba potwierdzonych przypadków w Polsce: stan na tydzień 3, 2022 r.



Sytuacja epidemiologiczna COVID-19

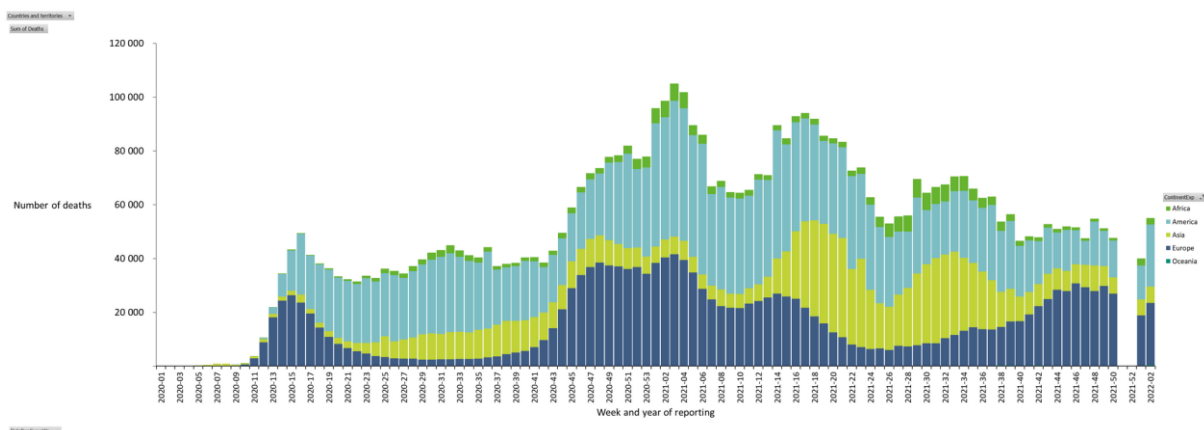
Liczba potwierdzonych przypadków na świecie: stan na tydzień 3, 2022 r.



Źródło: <https://www.ecdc.europa.eu/en/geographical-distribution-2019-ncov-cases>

Komentarz ECDC: Ze względu na okres świąteczno-noworoczny, proces zbierania danych nie został przeprowadzony w okresie od 23 grudnia 2021 r. do 2 stycznia 2022 r. włącznie. Choć przypadki te zostały zarejestrowane w plikach danych dostępnych na stronie internetowej ECDC, przypadki z tygodnia 2022-51 i 2022-52 nie są wyświetlane na powyższej krzywej epidemiologicznej. Liczba nowych przypadków zgłoszonych od tygodnia 2022-01 będzie wyświetlana jak zwykle na powyższej krzywej epidemiologicznej.

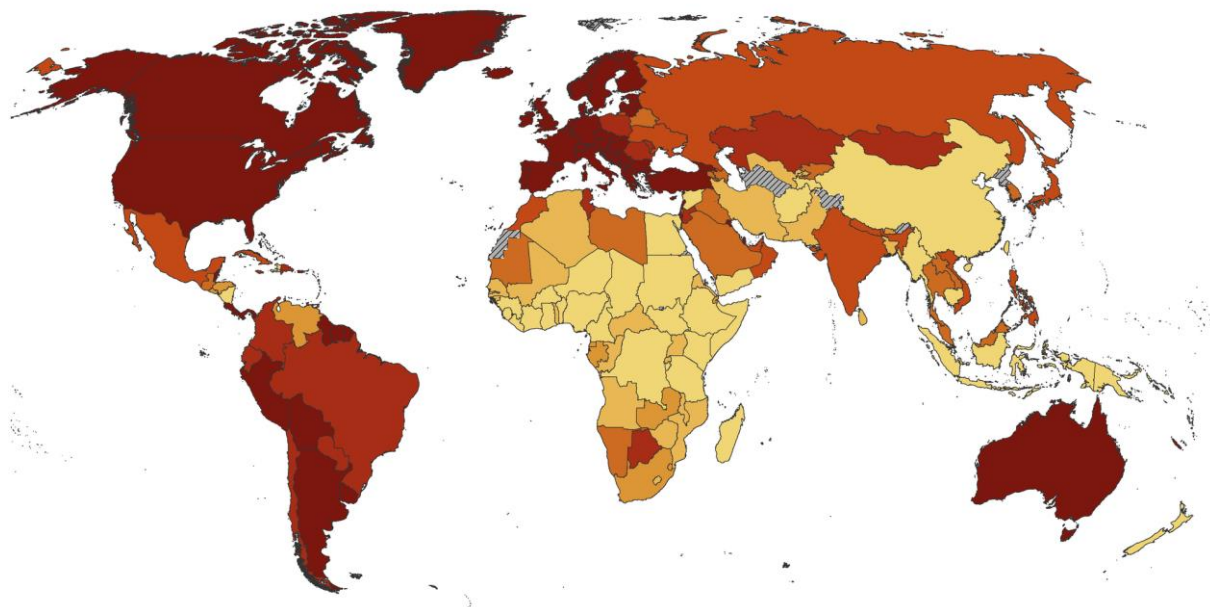
Liczba zgonów na świecie: stan na tydzień 3, 2022 r.



Źródło: <https://www.ecdc.europa.eu/en/geographical-distribution-2019-ncov-cases>

Komentarz ECDC: Ze względu na okres świąteczno-noworoczny, proces zbierania danych nie został przeprowadzony w okresie od 23 grudnia 2021 r. do 2 stycznia 2022 r. włącznie. Choć przypadki te zostały zarejestrowane w plikach danych dostępnych na stronie internetowej ECDC, przypadki z tygodnia 2022-51 i 2022-52 nie są wyświetlane na powyższej krzywej epidemiologicznej. Liczba nowych przypadków zgłoszonych od tygodnia 2022-01 będzie wyświetlana jak zwykle na powyższej krzywej epidemiologicznej.

14-dniowa skumulowana zapadalność (na 100 000 ludności) w poszczególnych krajach: stan w 02-03 tygodniu 2022 r.



14-day COVID-19 case notification rate per 100 000, 2022-w02 to 2022-w03



Administrative boundaries: © EuroGeographics © UN-FAO © Turkstat. The boundaries and names shown on this map do not imply official endorsement or acceptance by the European Union.

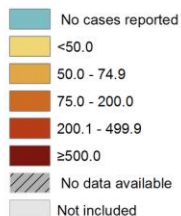
Date of production: 27/01/2022

Źródło: <https://www.ecdc.europa.eu/en/geographical-distribution-2019-ncov-cases>

14-dniowa zapadalność (na 100 000 ludności) w UE/EOG: stan na dzień 27 stycznia 2022 r.



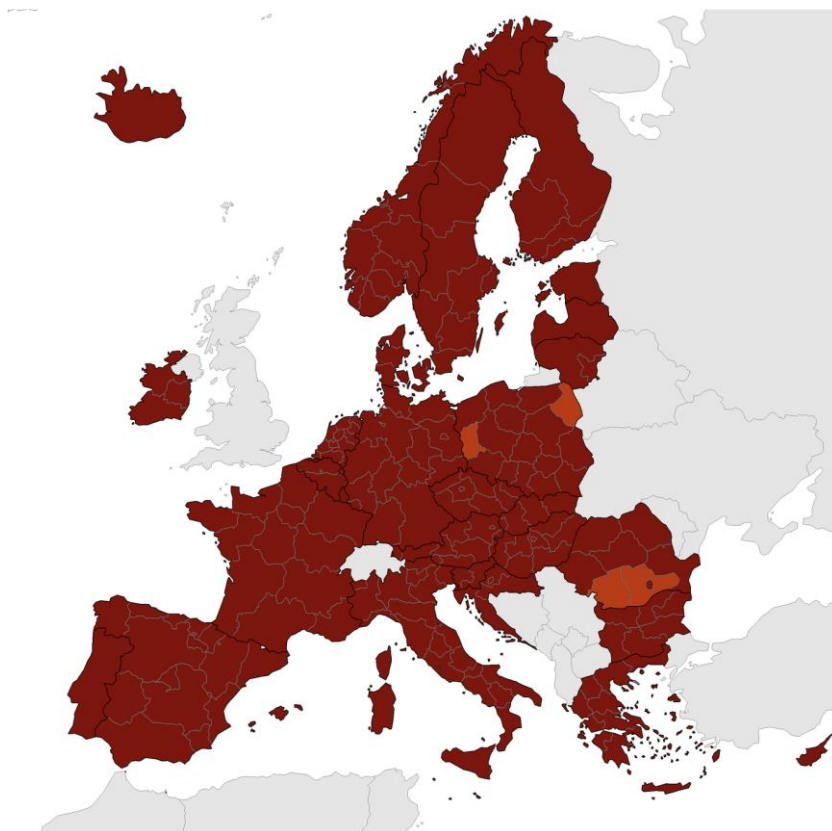
14-day COVID-19 case notification rate per 100 000 population, EU/EEA weeks 02 - 03



Regions not visible in the main map extent



Countries not visible in the main map extent



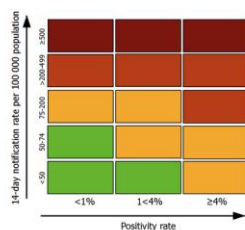
Administrative boundaries: © EuroGeographics © UN-FAO © Turkstat © Kartverket © Instituto Nacional de Estadística - Statistics Portugal.
The boundaries and names shown on this map do not imply official endorsement or acceptance by the European Union. ECDC. Map produced on: 27 Jan 2022

Źródło: <https://www.ecdc.europa.eu/en/covid-19/situation-updates/weekly-maps-coordinated-restriction-free-movement>

14-dniowa zapadalność (na 100 000 ludności), wskaźnik testowania, wskaźnik dodatnich wyników w UE/EOG: stan na dzień 27 stycznia 2022 r.



14-day COVID-19 case notification rate per 100 000 population and test positivity, EU/EEA weeks 02 - 03



- Testing rate < 300 per 100 000 population
- No data available
- Not included

Regions not visible in the main map extent

- Azores
- Canary Islands
- Guadeloupe and Saint Martin
- Guyane
- La Reunion
- Madeira
- Martinique
- Mayotte

Countries not visible in the main map extent

- Malta
- Liechtenstein

Administrative boundaries: © EuroGeographics © UN-FAO © Turkstat © Kartverket © Instituto Nacional de Estadística - Statistics Portugal. The boundaries and names shown on this map do not imply official endorsement or acceptance by the European Union. ECDC. Map produced on: 27 Jan 2022

(Mapa przygotowana przez ECDC w oparciu o zalecenie Komisji Europejskiej w sprawie skoordynowanego podejścia do ograniczenia swobodnego przepływu obywateli w krajach UE/EOG w kontekście pandemii COVID-19)

Źródło: <https://www.ecdc.europa.eu/en/covid-19/situation-updates/weekly-maps-coordinated-restriction-free-movement>

Rozmieszczenie geograficzne przypadków na świecie: stan na tydzień 02-03, 2022 r.

Region	Kraj/terytorium	Potwierdzone przypadki	Zgony	Potwierdzone przypadki w okresie ostatnich 14 dni
Africa	Algeria	224383	6383	9645
	Angola	93524	1857	6651
	Benin	26036	162	787
	Botswana	237678	2514	14091
	Burkina_Faso	19972	339	1798
	Burundi	36257	14	2320
	Cameroon	109666	1853	4447
	Cape_Verde	54200	376	5151
	Central_African_Republic	13319	108	1055
	Chad	6887	185	517
	Comoros	7733	159	190
	Congo	22969	371	1641
	Cote_dIvoire	79088	753	4399
	Democratic_Republic_of_the_Congo	82984	1278	3521
	Djibouti	14900	189	994
	Egypt	400076	22148	16290

Region	Kraj/terytorium	Potwierdzone przypadki	Zgony	Potwierdzone przypadki w okresie ostatnich 14 dni
	Equatorial_Guinea	15492	178	1331
	Eritrea	8910	87	962
	Eswatini	67849	1363	787
	Ethiopia	457322	7147	17983
	Gabon	45152	297	2259
	Gambia	11572	347	780
	Ghana	153514	1343	4791
	Guinea	35202	406	2018
	Guinea_Bissau	7004	152	599
	Kenya	317634	5488	8691
	Lesotho	31734	687	943
	Liberia	7121	287	392
	Libya	398055	5853	13775
	Madagascar	55827	1169	3274
	Malawi	82719	2466	3836
	Mali	28585	691	4480
	Mauritania	54991	908	8378

Region	Kraj/terytorium	Potwierdzone przypadki	Zgony	Potwierdzone przypadki w okresie ostatnich 14 dni
	Mauritius	69666	786	1197
	Morocco	1048653	14976	93707
	Mozambique	219081	2127	12197
	Namibia	156478	3823	4409
	Niger	8386	292	538
	Nigeria	250929	3103	3875
	Rwanda	125166	1408	7025
	Sao_Tome_and_Principe	4431	62	1738
	Senegal	82986	1909	4608
	Seychelles	32194	126	7602
	Sierra_Leone	7542	125	142
	Somalia	24261	1335	61
	South_Africa	3559230	93364	55305
	South_Sudan	16533	136	458
	Sudan	51802	3388	5353
	Togo	35950	261	2097
	Tunisia	791917	25817	108938

Region	Kraj/terytorium	Potwierdzone przypadki	Zgony	Potwierdzone przypadki w okresie ostatnich 14 dni
	Uganda	157227	3385	9439
	United_Republic_of_Tanzania	31395	745	1829
	Western_Sahara	766	1	0
	Zambia	296132	3860	17241
	Zimbabwe	226078	5247	5963
America	Anguilla	2109	7	245
	Antigua_and_Barbuda	5346	121	873
	Argentina	7197323	118231	1541461
	Aruba	30677	184	5013
	Bahamas	30254	719	2474
	Barbados	35734	269	7481
	Belize	41867	611	10164
	Bermuda	9144	110	1886
	Bolivia	711299	20103	141777
	Bonaire, Saint Eustatius and Saba	5754	26	2257
	Brazil	23000657	621045	1544730
	British_Virgin_Islands	5255	42	1442

Region	Kraj/terytorium	Potwierdzone przypadki	Zgony	Potwierdzone przypadki w okresie ostatnich 14 dni
	Canada	2801451	31679	381455
	Cayman_Islands	12023	14	2508
	Chile	1885540	39426	150712
	Colombia	5568068	131130	403631
	Costa_Rica	620587	7421	64080
	Cuba	1002499	8341	45490
	Curaçao	33942	206	7429
	Dominica	7667	47	1218
	Dominican_Republic	462779	4269	79674
	Ecuador	602942	34206	98455
	El_Salvador	123577	3834	4543
	Falkland_Islands_(Malvinas)	85	0	2
	Greenland	8025	3	4351
	Grenada	9701	203	3675
	Guatemala	653555	16179	31441
	Guyana	53178	1101	12325
	Haiti	26807	780	2155

Region	Kraj/terytorium	Potwierdzone przypadki	Zgony	Potwierdzone przypadki w okresie ostatnich 14 dni
	Honduras	382815	10450	7553
	Jamaica	113438	2536	16107
	Mexico	4385415	301469	560379
	Montserrat	139	1	44
	Nicaragua	17563	214	78
	Panama	574856	7520	123823
	Paraguay	501189	16821	61291
	Peru	2631826	203550	587971
	Puerto_Rico	418418	3520	79941
	Saint_Kitts_and_Nevis	4968	28	1125
	Saint_Lucia	17666	314	4881
	Saint_Vincent_and_the_Grenadines	6562	85	413
	Sint_Maarten	8680	75	2432
	Suriname	63878	1213	10239
	Trinidad_and_Tobago	101376	3208	9452
	Turks_and_Caicos_islands	4156	30	1998
	United_States_of_America	65699947	850605	10209687

Region	Kraj/terytorium	Potwierdzone przypadki	Zgony	Potwierdzone przypadki w okresie ostatnich 14 dni
	United_States_Virgin_Islands	13901	94	1873
	Uruguay	520822	6248	149618
	Venezuela	453974	5378	22278
Asia	Afghanistan	158737	7379	1154
	Bahrain	308008	1398	36155
	Bangladesh	1617711	28144	91436
	Bhutan	2928	3	868
	Brunei_Darussalam	15881	59	388
	Cambodia	120847	3015	430
	China	118030	4849	2133
	India	37380253	486451	3835601
	Indonesia	4271649	144170	20183
	Iran	6221033	132075	42153
	Iraq	2114313	24247	55329
	Israel	1792137	8318	867863
	Japan	1879839	18433	404049
	Jordan	1100967	12986	61267

Region	Kraj/terytorium	Potwierdzone przypadki	Zgony	Potwierdzone przypadki w okresie ostatnich 14 dni
	Kazakhstan	1146165	18318	170507
	Kuwait	465331	2476	59852
	Kyrgyzstan	190468	2833	9755
	Laos	124731	495	9368
	Lebanon	820170	9383	84496
	Malaysia	2808347	31793	57895
	Maldives	103581	265	19409
	Mongolia	404809	2011	16221
	Myanmar	533144	19302	2009
	Nepal	853738	11620	77805
	Oman	313538	4122	15215
	Pakistan	1328487	29019	67626
	Palestine	476326	5019	11675
	Philippines	3242374	52929	476609
	Qatar	299242	626	51564
	Saudi_Arabia	620935	8908	69009
	Singapore	291849	843	31127

Region	Kraj/terytorium	Potwierdzone przypadki	Zgony	Potwierdzone przypadki w okresie ostatnich 14 dni
	South_Korea	696032	6333	74023
	Sri_Lanka	596347	15211	10219
	Syria	50710	2947	483
	Taiwan	17885	851	1014
	Tajikistan	17493	125	85
	Thailand	2331414	21938	107163
	Timor_Leste	19863	122	12
	United_Arab_Emirates	808237	2195	35001
	Uzbekistan	206122	1518	14333
	Vietnam	2045290	35788	241391
	Yemen	10252	1990	210
Europe	Albania	232637	3269	28376
	Andorra	29888	142	5042
	Armenia	347785	8020	6418
	Austria	1456806	13410	286523
	Azerbaijan	625726	8521	12168
	Belarus	717034	5836	19873

Region	Kraj/terytorium	Potwierdzone przypadki	Zgony	Potwierdzone przypadki w okresie ostatnich 14 dni
	Belgium	2478173	28245	403289
	Bosnia_and_Herzegovina	314943	13757	33667
	Bulgaria	818229	32042	98680
	Croatia	818832	13157	111455
	Cyprus	220673	808	33129
	Czechia	2603719	36899	232166
	Denmark	1111222	3505	439865
	Estonia	254115	1881	42690
	Faroe_Islands	10169	15	6410
	Finland	389754	2409	107056
	France	13991180	131113	4484220
	Georgia	999343	14481	96565
	Germany	8024768	115649	1226887
	Gibraltar	10833	100	1944
	Greece	1669989	22071	276924
	Guernsey	10285	30	1017
	Holy_See	26	0	0

Region	Kraj/terytorium	Potwierdzone przypadki	Zgony	Potwierdzone przypadki w okresie ostatnich 14 dni
	Hungary	1348314	39365	143773
	Iceland	48422	44	18316
	Ireland	1103489	6035	167864
	Isle_of_Man	19878	70	1885
	Italy	8368566	141265	1849083
	Jersey	25618	92	4192
	Kosovo	166862	2994	20776
	Latvia	303792	5054	47690
	Liechtenstein	7340	73	1297
	Lithuania	621934	8203	68014
	Luxembourg	132163	987	27929
	Malta	62209	506	4258
	Moldova	388959	10444	29107
	Monaco	6837	44	2234
	Montenegro	203746	2474	23617
	Netherlands	3568833	21168	546873
	North_Macedonia	244632	8100	22817

Region	Kraj/terytorium	Potwierdzone przypadki	Zgony	Potwierdzone przypadki w okresie ostatnich 14 dni
	Norway	520290	1382	187340
	Poland	4295258	102698	326345
	Portugal	1906831	19334	594454
	Romania	1892327	57350	174576
	Russia	10834260	321990	506621
	San_Marino	10639	103	2268
	Serbia	1436395	13071	194305
	Slovakia	1423316	17398	61431
	Slovenia	538325	6194	118661
	Spain	8424206	90992	1599613
	Sweden	1633652	15552	416216
	Switzerland	1726949	12089	411635
	Turkey	10402173	84622	968677
	Ukraine	3759530	98361	165928
	United_Kingdom	15217280	151987	1241974
Oceania	American_Samoa	18	0	7
	Australia	1378449	2668	757556

Region	Kraj/terytorium	Potwierdzone przypadki	Zgony	Potwierdzone przypadki w okresie ostatnich 14 dni
	Fiji	59785	746	4119
	French_Polynesia	47132	636	936
	Guam	23581	274	6751
	Marshall_Islands	4	0	0
	Micronesia_(Federated_States_of)	0	0	0
	New_Caledonia	13829	282	2839
	New_Zealand	14752	52	892
	Northern_Mariana_Islands	3946	21	471
	Palau	149	0	317
	Papua_New_Guinea	36446	596	77
	Samoa	2	0	10
	Solomon_Islands	25	0	56
	Tonga	1	0	0
	Vanuatu	7	0	0
	Wallis_and_Futuna	453	7	0
Other	Cases_on_an_international_conveyance_Japan	705	6	0

Region	Kraj/terytorium	Potwierdzone przypadki	Zgony	Potwierdzone przypadki w okresie ostatnich 14 dni
Total		328558243	5548696	42707877

Źródło ECDC: <https://www.ecdc.europa.eu/en/geographical-distribution-2019-ncov-cases>

Ocena ryzyka ECDC

Ocena ryzyka ECDC z dn. 27.01.2022 r. dot. pandemii COVID-19 (19. aktualizacja) - ocena dalszego rozprzestrzeniania się i wpływu wariantu SARS-CoV-2 Omicron w krajach UE/EOG.

[Assessment of the further emergence and potential impact of the SARS-CoV-2 Omicron variant of concern in the EU/EEA, 19th update](#)

Wariant SARS-CoV-2 Omicron zastępuje w większości krajów UE/EOG. Jak wskazano we wcześniejszych badaniach *in vitro* i *in vivo*, Omicron może w pewnym stopniu uniknąć ochronnego działania przeciwciał wywołanego przez szczepienie lub naturalną infekcję. Poziom tego ochronnego działania zależy między innymi od czynników, takich jak liczba przyjętych dawek lub czas od ostatniego szczepienia, co skutkuje znaczną podatnością populacji UE/EOG na zakażenie. Doprowadziło to do gwałtownego wzrostu liczby przypadków COVID-19, osiągając bezprecedensową intensywność transmisji w całym regionie.

W porównaniu z wcześniejszymi wariantami, Omicron rzadziej powoduje ciężki przebieg kliniczny, który wymagałby hospitalizacji lub przyjęcia na OIT. 14-dniowy wskaźnik zachorowań w UE/EOG wynosi 2 621 przypadków na 100 000 ludności, czyli czterokrotnie więcej niż najwyższy szczyt zaobserwowany podczas pandemii do tej pory. Wskaźniki hospitalizacji i zgonów są poniżej obserwowanych poziomów we wcześniejszych falach pandemii. Jednakże zaobserwowano wzrost liczby przypadków wśród osób starszych w kilku krajach UE/EOG, co może skutkować opóźnionym wzrostem liczby ciężkich przypadków i zgonów. Wyniki badań skuteczności szczepionek wykazały, że szczepienia odgrywają istotną rolę w zapobieganiu ciężkim następstwom zakażenia Omicronem - skuteczność znacznie wzrasta wśród osób, które otrzymały trzy dawki szczepionki. Oczekuje się, że kraje o niższym poziomie zaszczepienia dawką przypominającą doświadczą największego obciążenia. Biorąc pod uwagę bardzo wysoki poziom przenoszenia się wirusa w populacji, obserwowany niezależnie od poziomu zaszczepienia, prowadzący do licznych zachorowań w tym samym czasie, kraje o bardzo wysokim poziomie zaszczepienia prawdopodobnie również doświadczą znacznego obciążenia systemu opieki zdrowotnej i funkcjonowania społeczeństwa (głównie poprzez absencję w pracy i edukacji).

Dokumenty i strony internetowe

Sytuacja epidemiologiczna:

- [Liczba przypadków w Polsce oraz ich rozmieszczenie geograficzne przygotowane przez esri Polska](#) (źródło danych: ECDC, John Hopkins CSSE oraz GUS)
- [Liczba przypadków oraz ich rozmieszczenie geograficzne przygotowane przez John Hopkins University CSSE \(Center for Systems Science and Engineering\)](#) (źródło danych: WHO, U.S. CDC, ECDC, CDC w Chinach, NHC, DXY)
- [Liczba przypadków oraz ich rozmieszczenie geograficzne przygotowane przez WHO](#)
- [Tygodniowy raport WHO dot. sytuacji epidemiologicznej COVID-19](#)
- [Tygodniowy raport WHO Euro dot. sytuacji epidemiologicznej COVID-19](#)
- [Tygodniowy raport ECDC dot. sytuacji epidemiologicznej COVID-19](#)
- [Tygodniowe podsumowanie ECDC dot. sytuacji epidemiologicznej dla poszczególnych krajów](#)

Definicja przypadku:

- [GIS](#)
- [ECDC](#)
- [WHO](#)

Inne materiały dot. COVID-19:

- WHO: [Technical guidance](#)
- ECDC: [All resources on COVID-19](#)
- Ministerstwo Zdrowia/GIS: [Koronawirus: informacje i zalecenia - Koronawirus: informacje i zalecenia - Portal Gov.pl](#)

Raport przygotowany przez:

Krajowy Punkt Centralny ds. MPZ/Krajowy Punkt Kontaktowy EWRS
Narodowy Instytut Zdrowia Publicznego PZH – Państwowy Instytut Badawczy
Zakład Epidemiologii Chorób Zakaźnych i Nadzoru
ul. Chocimska 24
00-791 Warszawa
tel. 22 54-21-281
e-mail: ihr@pzh.gov.pl