

Meldunki epidemiologiczne

Zachorowania i podejrzenia zachorowań na grypę w Małopolsce

Sekcja Budżetu Zadaniowego, Planowania i Analiz – Wojewódzka Stacja Sanitarno-Epidemiologiczna w Krakowie

Rok: 2022

Miesiąc: grudzień

Numer: 12D (48)

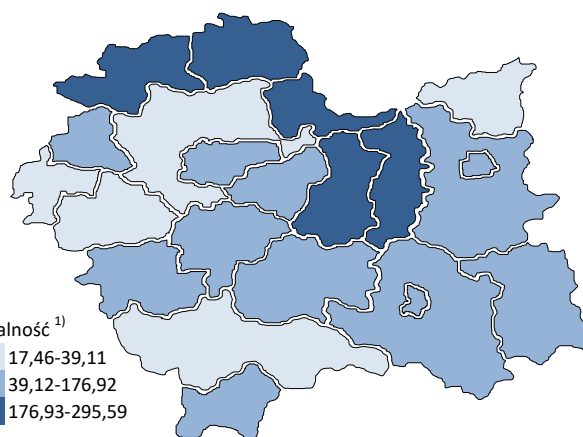
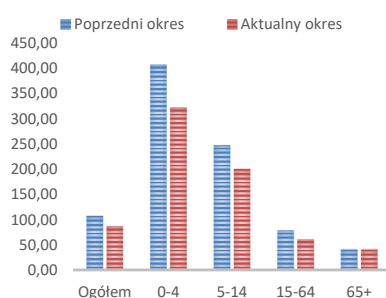
Okres: 23-31 grudnia

Analiza za okres od 23 do 31 grudnia 2022 r.

Zachorowania i podejrzenia zachorowań na grypę w okresie od 23 do 31 grudnia 2022 r. wg wieku i powiatów

Powiat	Ogółem			Wiek (ukończone lata)							
	liczba	zapadalność ¹⁾	wzrost /spadek zapadalności ^{2,3)}	0-4		5-14		15-64		65+	
				liczba	zapadalność ¹⁾	liczba	zapadalność ¹⁾	liczba	zapadalność ¹⁾	liczba	zapadalność ¹⁾
MAŁOPOLSKA	26 736	87,17	-21,15	5 296	322,33	6 676	200,63	12 464	61,48	2 300	42,40
bocheński	2 089	217,33	-55,67	330	603,37	462	399,36	1 138	178,67	159	103,33
brzeski	1 715	205,51	119,69	409	958,95	388	413,18	746	132,33	172	128,15
chrzanowski	671	60,82	-0,13	102	225,67	146	136,98	366	50,60	57	24,97
dąbrowski	171	32,39	-177,28	35	137,47	48	89,71	74	20,38	14	16,28
gorlicki	1 459	150,34	28,45	255	539,37	317	291,60	781	120,84	106	63,03
m. Kraków	5 491	78,01	-59,82	1 138	275,57	1 541	231,00	2 598	57,59	214	14,78
krakowski	508	19,89	-5,43	124	92,61	158	52,96	149	8,76	77	18,31
limanowski	517	43,43	32,73	93	119,81	86	55,92	218	27,34	120	74,19
miechowski	1 168	270,11	-12,06	199	1 033,71	229	536,58	596	214,26	144	155,98
myślenicki	1 697	147,03	-25,19	397	586,97	453	318,65	722	92,98	125	74,49
Nowy Sącz i nowosądecki	2 222	82,23	-55,18	554	348,93	486	148,51	1 006	55,50	176	43,63
nowotarski	673	39,11	6,08	103	113,54	192	98,12	262	22,51	116	42,86
olkuski	2 258	229,32	-24,00	340	830,65	510	531,68	1 161	181,17	247	119,35
oświęcimski	367	26,91	-30,40	115	184,12	118	83,06	109	12,18	25	9,44
proszowicki	1 139	295,59	-129,16	148	804,92	263	677,38	597	233,54	131	180,70
suski	1 330	176,92	26,58	227	591,38	378	444,26	579	114,77	146	117,90
Tarnów i tarnowski	1 844	66,82	37,37	426	330,03	527	186,69	742	40,10	149	29,91
wadowicki	250	17,46	12,70	40	52,07	89	54,74	111	11,60	10	4,24
wielicki	671	56,33	-45,13	152	215,83	163	109,81	309	38,94	47	26,28
tatrzański	496	81,38	-53,63	109	358,53	122	182,27	200	49,63	65	59,56

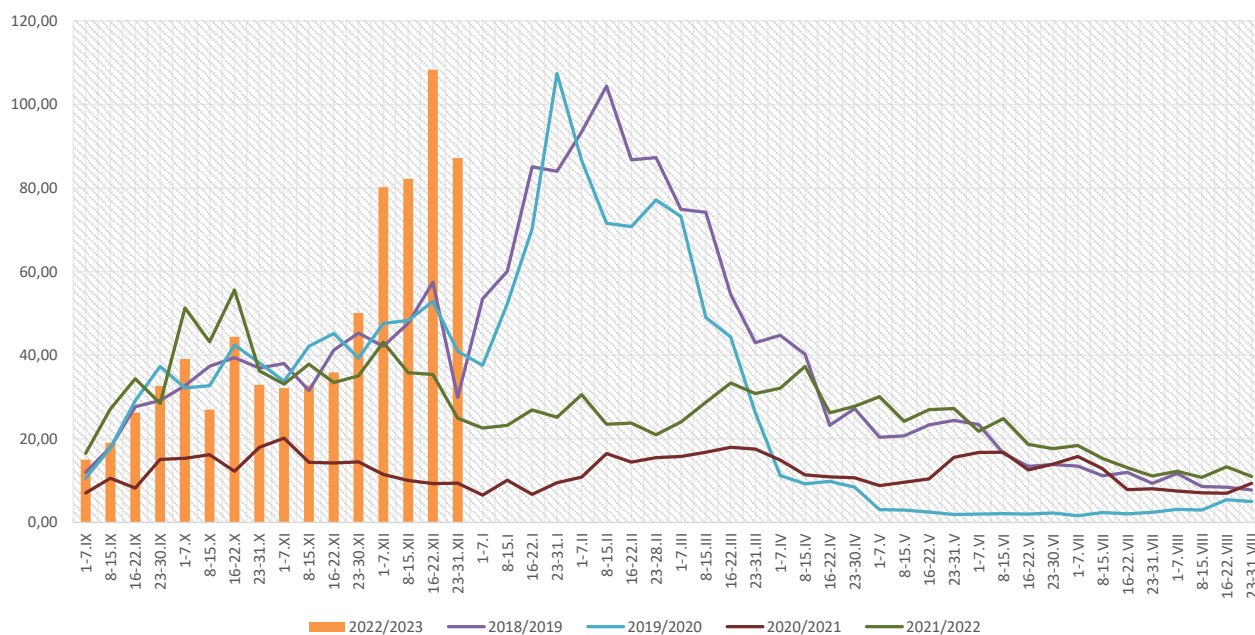
ZAPADALNOŚĆ¹⁾
W OKRESIE OD 23 DO 31
GRUDNIA 2022 R. ORAZ
W POPRZEDNIM OKRESIE
SPRAWOZDAWCZYM³⁾
WG WIEKU



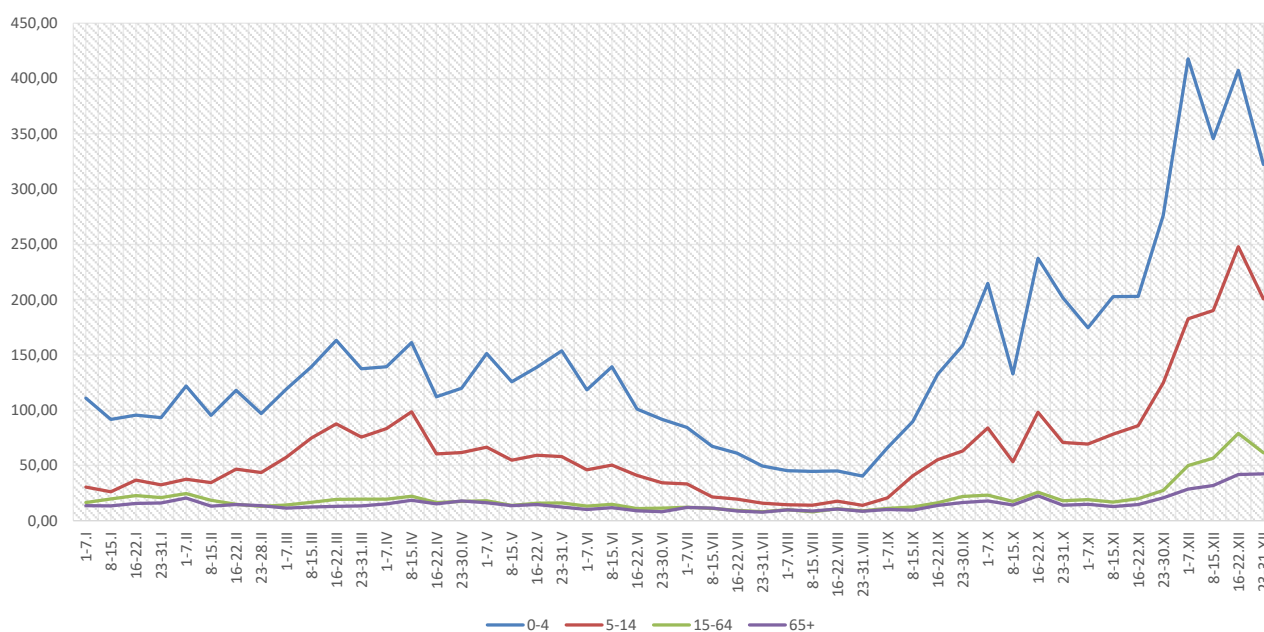
Objaśnienia:

- 1) Przeciętna dzienna zapadalność na 100 tys. ludności wg stanu w dniu 31 grudnia 2021 r.
- 2) Różnica w stosunku do poprzedniego okresu sprawozdawczego.
- 3) Okres od 16 do 22 grudnia 2022 r.

Zapadalność ¹⁾ na grypę i podejrzenia grypy w sezonie epidemicznym 2022/2023 w porównaniu z poprzednimi sezonami wg okresowych meldunków



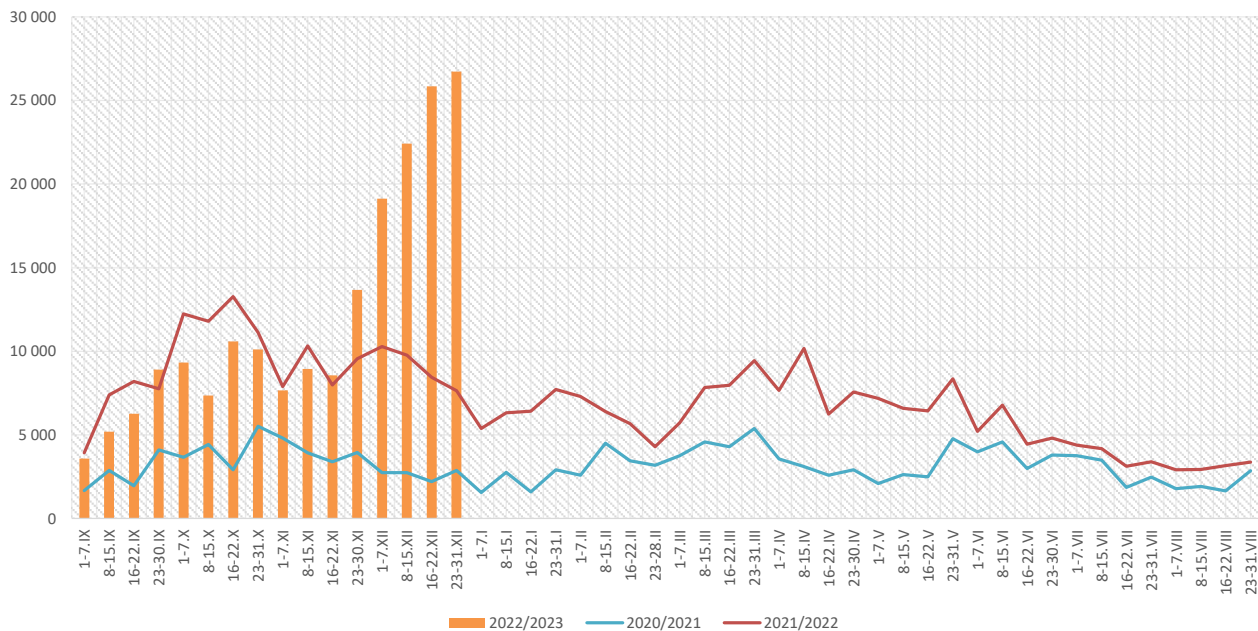
Zapadalność ¹⁾ na grypę i podejrzenia grypy w okresie od 1 stycznia 2022 r. do 31 grudnia 2022 r. wg wieku i okresowych meldunków



Objaśnienia:

- 1) Przeciętna dzienna zapadalność na 100 tys. ludności, przy czym ludność wg stanu w dniu:
 - 30 czerwca 2021 r. dla meldunków z okresu do 30 kwietnia 2022 r.,
 - 31 grudnia 2021 r. dla meldunków z okresu od 1 maja 2022 r.

Zachorowania i podejrzenia zachorowań na grypę w sezonie epidemicznym 2022/2023 w porównaniu z poprzednimi sezonami wg okresowych meldunków



Skierowani do szpitala z powodu grypy lub podejrzenia grypy w okresie od 23 do 31 grudnia 2022 r. wg przyczyn i powiatów								
Powiat	Ogółem		Przyczyny skierowania do szpitala ¹⁾					
			objawy ze strony układu krążenia		objawy ze strony układu oddechowego		inne przyczyny	
	liczba	% ²⁾	liczba	% ³⁾	liczba	% ³⁾	liczba	% ³⁾
MAŁOPOLSKA	195	0,73%	1	0,5%	172	88,2%	51	26,2%
bocheński	3	0,14%			3	100,0%		
brzeski								
chrzanowski								
dąbrowski	4	2,34%			4	100,0%		
gorlicki								
m. Kraków	50	0,91%			40	80,0%	23	46,0%
krakowski	38	7,48%			38	100,0%		
limanowski	2	0,39%			2	100,0%		
miechowski	1	0,09%			1	100,0%		
myślenicki	1	0,06%			1	100,0%		
Nowy Sącz i nowosądecki	37	1,67%			37	100,0%		
nowotarski	14	2,08%			14	100,0%	14	100,0%
olkuski	1	0,04%	1	100,0%	1	100,0%	1	100,0%
oświęcimski	12	3,27%					12	100,0%
proszowicki	1	0,09%			1	100,0%		
suski								
Tarnów i tarnowski	3	0,16%			3	100,0%		
wadowicki	2	0,80%			2	100,0%		
wielicki	2	0,30%			1	50,0%	1	50,0%
tatrzański	24	4,84%			24	100,0%		

Objaśnienia:

- 1) Jedna osoba może być wykazana w kilku rubrykach.
- 2) W stosunku do ogółu zgłoszonych zachorowań i podejrzeń zachorowań na grypę.
- 3) W stosunku do ogółu osób skierowanych do szpitala z powodu grypy lub podejrzenia grypy.

**Zgony z powodu grypy i podejrzeń grypy w okresie
od 23 do 31 grudnia 2022 r. wg wieku i powiatów**

Powiat	Ogółem	Wiek (ukończone lata)			
		0-4	5-14	15-64	65+
MAŁOPOLSKA	4	-	-	1	3
bocheński	-	-	-	-	-
brzeski	-	-	-	-	-
chrzanowski	-	-	-	-	-
dąbrowski	-	-	-	-	-
gorlicki	-	-	-	-	-
m. Kraków	2	-	-	-	2
krakowski	1	-	-	-	1
limanowski	-	-	-	-	-
miechowski	-	-	-	-	-
myślenicki	-	-	-	-	-
Nowy Sącz i nowosądecki	-	-	-	-	-
nowotarski	-	-	-	-	-
olkuski	1	-	-	1	-
oświęcimski	-	-	-	-	-
proszowicki	-	-	-	-	-
suski	-	-	-	-	-
Tarnów i tarnowski	-	-	-	-	-
wadowicki	-	-	-	-	-
wielicki	-	-	-	-	-
tatrzański	-	-	-	-	-

Źródła danych:

Liczby zachorowań, podejrzeń zachorowań oraz zgonów: Dane z okresowych, zbiorczych „Meldunków o zachorowaniach i podejrzaniach zachorowań na grypę”, nadsyłanych do powiatowych stacji sanitarno-epidemiologicznych przez wszystkie jednostki ochrony zdrowia, do których zgłosili się chorzy, oraz dane ze zgłoszeń zgonów nadsyłanych do powiatowych i/lub wojewódzkich stacji sanitarno-epidemiologicznych przez lekarzy, przesyłane przez wojewódzkie stacje sanitarno-epidemiologiczne w formie zagregowanej do Zakładu Epidemiologii NIZP-PZH.

W "Meldunkach" - zgodnie z definicją grypy przyjętą na potrzeby nadzoru nad chorobami zakaźnymi w krajach Unii Europejskiej (Dz.U. L 262 z 27.9.2012) - wykazuje się grypę (rozpoznaną klinicznie i/lub laboratoryjnie)

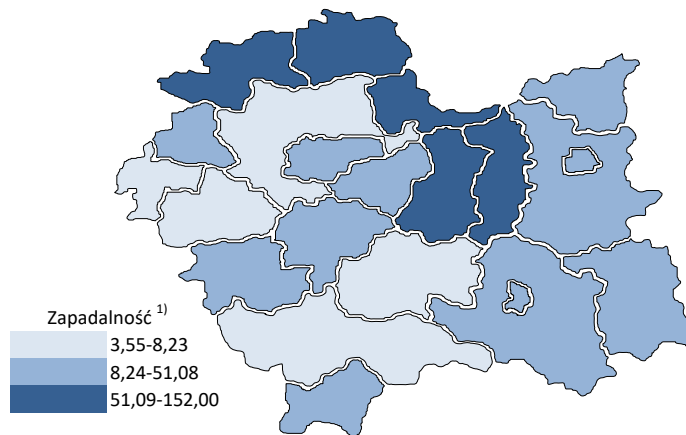
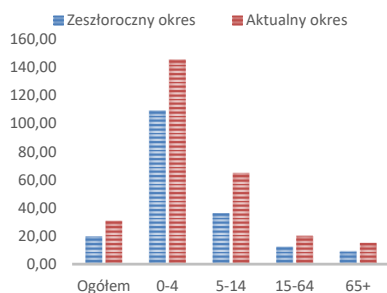
oraz wszystkie rozpoznane klinicznie zachorowania grypopodobne i ostre zakażenia dróg oddechowych spełniające kryteria definicji.

Analiza za okres od 1 stycznia do 31 grudnia 2022 r.

Zachorowania i podejrzenia zachorowań na gripę w okresie od 1 stycznia do 31 grudnia 2022 r. wg wieku i powiatów

Powiat	Ogółem		Wiek (ukończone lata)							
			0-4		5-14		15-64		65+	
	liczba	zapadalność ¹⁾	liczba	zapadalność ¹⁾	liczba	zapadalność ¹⁾	liczba	zapadalność ¹⁾	liczba	zapadalność ¹⁾
MAŁOPOLSKA	383 757	30,85	96 760	145,21	87 502	64,84	165 783	20,16	33 712	15,32
bocheński	42 495	109,01	11 279	508,50	10 131	215,93	17 388	67,31	3 697	59,24
brzeski	18 270	53,98	4 075	235,59	3 691	96,92	8 592	37,58	1 912	35,13
chrzanowski	8 033	17,95	1 419	77,41	1 467	33,94	4 269	14,55	878	9,49
dąbrowski	7 570	35,35	2 134	206,67	1 887	86,96	2 945	20,00	604	17,32
gorlicki	11 710	29,75	2 666	139,05	2 775	62,94	5 217	19,90	1 052	15,43
m. Kraków	83 977	29,42	20 767	124,00	15 553	57,49	43 228	23,63	4 429	7,54
krakowski	8 252	7,97	2 299	42,34	2 105	17,40	2 874	4,16	974	5,71
limanowski	2 038	4,22	699	22,20	558	8,95	605	1,87	176	2,68
miechowski	25 852	147,41	4 583	587,01	5 100	294,66	12 520	110,98	3 649	97,46
myślenicki	22 496	48,06	8 016	292,24	5 601	97,15	7 764	24,65	1 115	16,38
Nowy Sącz i nowosądecki	27 523	25,12	8 670	134,65	6 544	49,31	9 851	13,40	2 458	15,03
nowotarski	5 739	8,22	1 553	42,21	1 418	17,87	2 194	4,65	574	5,23
olkuski	31 558	79,03	7 844	472,52	8 054	207,03	12 469	47,98	3 191	38,02
oświęcimski	1 964	3,55	657	25,94	646	11,21	541	1,49	120	1,12
proszowicki	23 753	152,00	4 778	640,74	6 651	422,39	9 723	93,79	2 601	88,47
suski	15 575	51,08	3 124	200,68	4 474	129,65	6 242	30,51	1 735	34,55
Tarnów i tarnowski	22 895	20,46	5 530	105,64	5 714	49,91	9 410	12,54	2 241	11,09
wadowicki	4 782	8,23	1 565	50,24	1 264	19,17	1 565	4,03	388	4,05
wielicki	11 710	24,24	2 758	96,56	2 072	34,42	5 583	17,35	1 297	17,89
tatrzański	7 565	30,61	2 344	190,11	1 797	66,20	2 803	17,15	621	14,03

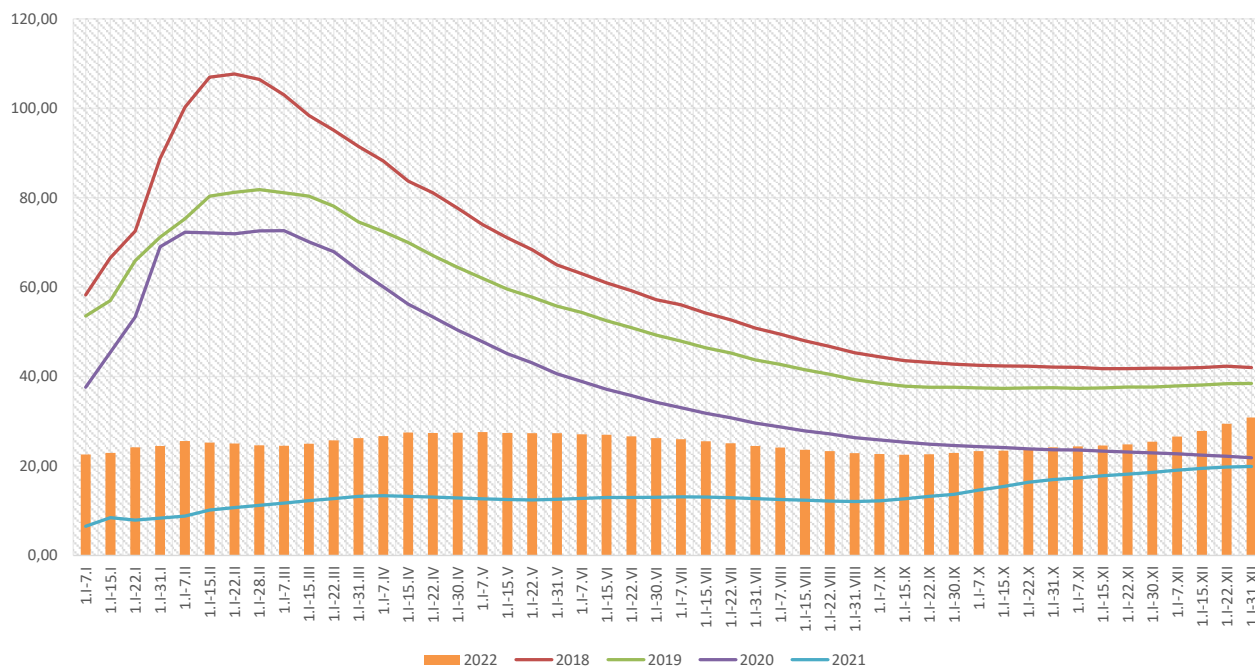
ZAPADALNOŚĆ¹⁾
W OKRESIE OD 1 STYCZNIA
DO 31 GRUDNIA 2022 R.
ORAZ W ANALOGICZNYM
OKRESIE ROKU
POPRZEDNIEGO WG WIEKU



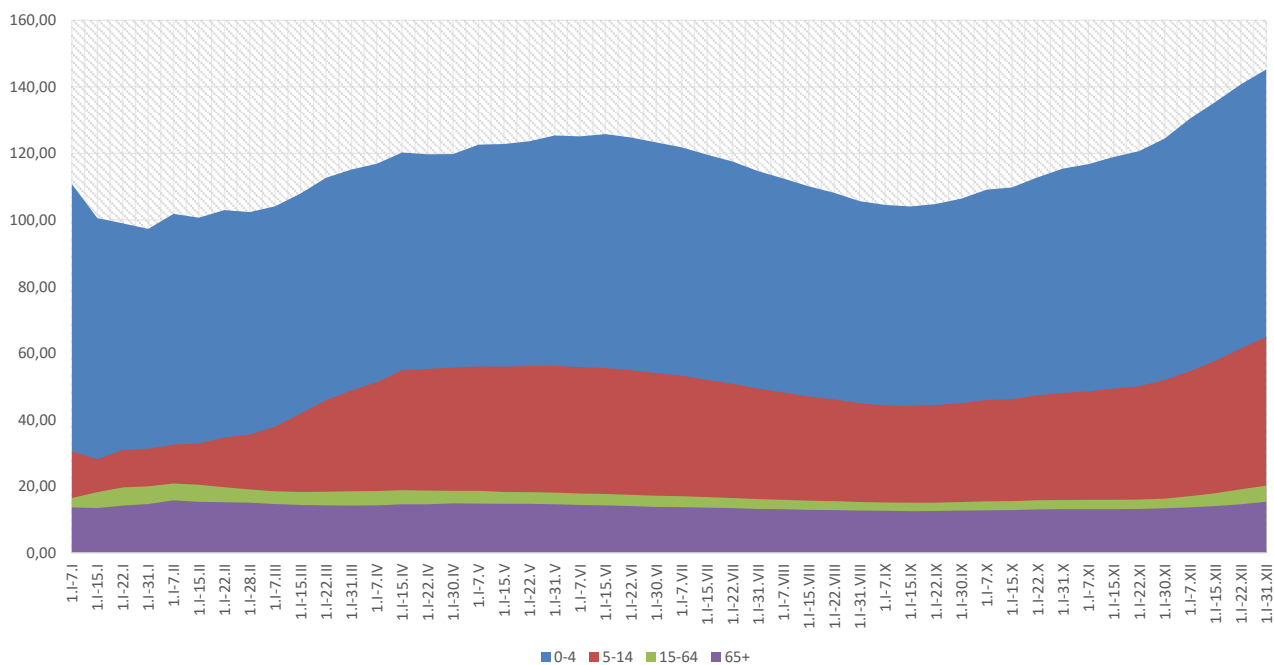
Objaśnienia:

1) Przeciętna dzienna zapadalność na 100 tys. ludności wg stanu w dniu 31 grudnia 2021 r.

Zapadalność ¹⁾ na grypę i podejrzenia grypy w roku 2022 narastająco w porównaniu z poprzednimi latami



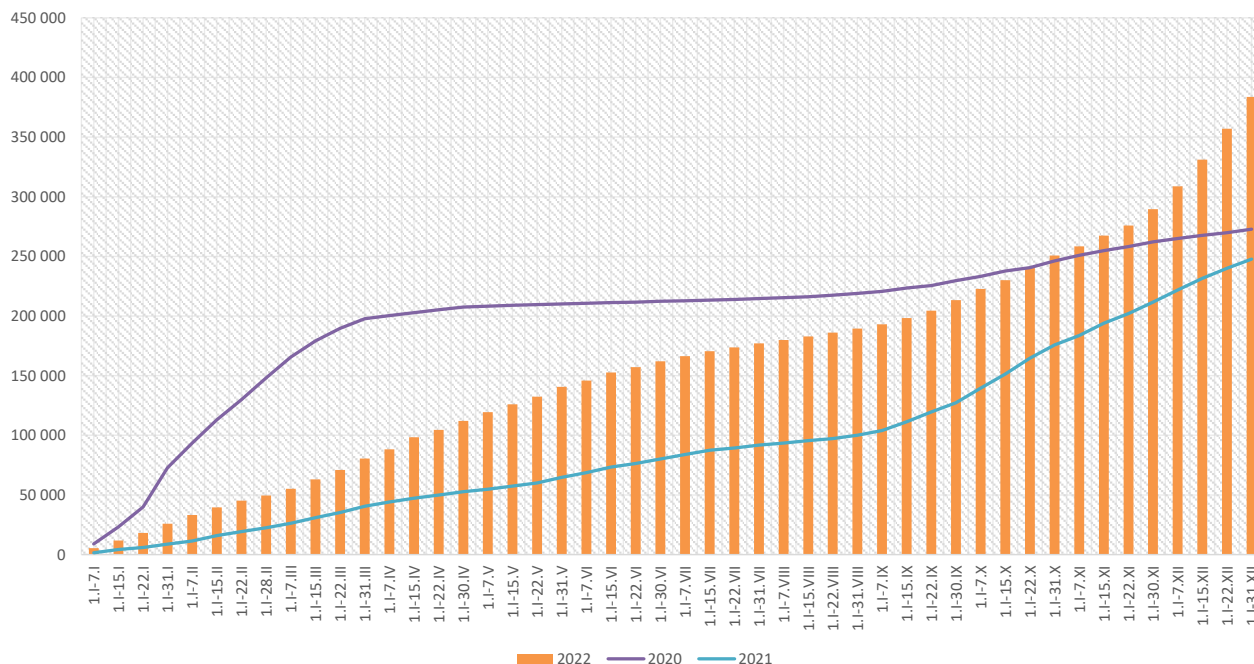
Zapadalność ¹⁾ na grypę i podejrzenia grypy w roku 2022 narastająco wg wieku



Objaśnienia:

1) Przeciętna dzienna zapadalność na 100 tys. ludności wg stanu w dniu 31 grudnia 2021 r.

Zachorowania i podejrzenia zachorowań na gripę w roku 2022 narastająco w porównaniu z poprzednimi latami



Skierowani do szpitala z powodu grypy lub podejrzenia grypy w okresie od 1 stycznia do 31 grudnia 2022 r. wg przyczyn i powiatów								
Powiat	Ogółem		Przyczyny skierowania do szpitala ¹⁾					
			objawy ze strony układu krążenia		objawy ze strony układu oddechowego		inne przyczyny	
	liczba	% ²⁾	liczba	% ³⁾	liczba	% ³⁾	liczba	% ³⁾
MAŁOPOLSKA	1 290	0,34%	15	1,2%	1 100	85,3%	233	18,1%
bocheński	159	0,37%	5	3,1%	154	96,9%		
brzeski	53	0,29%			53	100,0%		
chrzanowski								
dąbrowski	54	0,71%	1	1,9%	25	46,3%	30	55,6%
gorlicki	17	0,15%			16	94,1%	1	5,9%
m. Kraków	268	0,32%	2	0,7%	222	82,8%	65	24,3%
krakowski	58	0,70%	2	3,4%	44	75,9%	12	20,7%
limanowski	4	0,20%			4	100,0%		
miechowski	17	0,07%			17	100,0%		
myślenicki	28	0,12%	1	3,6%	27	96,4%	1	3,6%
Nowy Sącz i nowosądecki	166	0,60%	1	0,6%	165	99,4%		
nowotarski	38	0,66%			34	89,5%	35	92,1%
olkuski	26	0,08%	1	3,8%	26	100,0%	1	3,8%
oświęcimski	39	1,99%	2	5,1%	7	17,9%	30	76,9%
proszowicki	53	0,22%			51	96,2%	2	3,8%
suski	5	0,03%			5	100,0%		
Tarnów i tarnowski	89	0,39%			40	44,9%	49	55,1%
wadowicki	120	2,51%			120	100,0%		
wielicki	54	0,46%			48	88,9%	6	11,1%
tatrzański	42	0,56%			42	100,0%	1	2,4%

Objaśnienia:

- 1) Jedna osoba może być wykazana w kilku rubrykach.
- 2) W stosunku do ogółu zgłoszonych zachorowań i podejrzeń zachorowań na gripę.
- 3) W stosunku do ogółu osób skierowanych do szpitala z powodu grypy lub podejrzenia grypy.

Zgony z powodu grypy i podejrzeń grypy w okresie od 1 stycznia do 31 grudnia 2022 r. wg wieku i powiatów					
Powiat	Ogółem	Wiek (ukończone lata)			
		0-4	5-14	15-64	65+
MAŁOPOLSKA	5	-	-	1	4
bocheński	-	-	-	-	-
brzeski	-	-	-	-	-
chrzanowski	-	-	-	-	-
dąbrowski	-	-	-	-	-
gorlicki	-	-	-	-	-
m. Kraków	3	-	-	-	3
krakowski	1	-	-	-	1
limanowski	-	-	-	-	-
miechowski	-	-	-	-	-
myślenicki	-	-	-	-	-
Nowy Sącz i nowosądecki	-	-	-	-	-
nowotarski	-	-	-	-	-
olkuski	1	-	-	1	-
oświęcimski	-	-	-	-	-
proszowicki	-	-	-	-	-
suski	-	-	-	-	-
Tarnów i tarnowski	-	-	-	-	-
wadowicki	-	-	-	-	-
wielicki	-	-	-	-	-
tatrzański	-	-	-	-	-

wykonał: Adrian Papis

Źródła danych:

Liczby zachorowań, podejrzeń zachorowań oraz zgonów: Dane z okresowych, zbiorczych „Meldunków o zachorowaniach i podejrzaniach zachorowań na grypę”, nadsyłanych do powiatowych stacji sanitarno-epidemiologicznych przez wszystkie jednostki ochrony zdrowia, do których zgłosili się chorzy, oraz dane ze zgłoszeń zgonów nadsyłanych do powiatowych i/lub wojewódzkich stacji sanitarno-epidemiologicznych przez lekarzy, przesyłane przez wojewódzkie stacje sanitarno-epidemiologiczne w formie zagregowanej do Zakładu Epidemiologii NIZP-PZH.

W "Meldunkach" - zgodnie z definicją grypy przyjętą na potrzeby nadzoru nad chorobami zakaźnymi w krajach Unii Europejskiej (Dz.U. L 262 z 27.9.2012) - wykazuje się grypę (rozpoznaną klinicznie i/lub laboratoryjnie)

oraz wszystkie rozpoznane klinicznie zachorowania grypopodobne i ostre zakażenia dróg oddechowych spełniające kryteria definicji.