

RYNEK MIĘSA

- Zahamowany spadek cen zakupu żywca wieprzowego i kurcząt brojlerów.
- Nieznacznie niższe ceny zakupu żywca wołowego.
- Dalszy wzrost cen skupu indyków i kaczek brojlerów.
- W zbyciu tygodniowy spadek cen półtuszy wieprzowych, ćwierćtuszy wołowych z młodych buhajków oraz tuszek indyków, przy wzroście cen tuszek kurcząt.
- W listopadzie 2024 r. odnotowano spadek indeksu cen produktów mięsnych FAO.

TENDENCJE CENOWE w dniach 2–8 grudnia 2024 r.

Na rynku krajowym w dniach 2–8.12.2024 r. zakłady mięsne objęte monitoringiem Zintegrowanego Systemu Rolniczej Informacji Rynkowej MRiRW, podobnie jak tydzień wcześniej, kupowały **trzodę chlewną** przeciętnie po **6,23 zł/kg**. Cena tego żywca była o 2% niższa niż przed miesiącem oraz o 17,5% niższa niż przed rokiem.

Ceny zbytu mięsa wieprzowego

W pierwszym tygodniu grudnia 2024 r. niewielkiemu obniżeniu uległa cena **półtuszy wieprzowych**, które zbywano przeciętnie po **9,36 zł/kg** wobec 9,39 zł/kg tydzień wcześniej. Cena tego asortymentu była o 2% niższa niż przed miesiącem oraz o 15% niższa niż w analogicznym okresie 2023 r.

Ceny zakupu żywca wołowego

W dniach 2–8.12.2024 r. na rynku krajowym **bydło rzeźne** kupowano przeciętnie po **10,70 zł/kg**, o 3 gr/kg taniej niż w poprzednim tygodniu, ale o 3% drożej niż przed miesiącem. W odniesieniu do notowań sprzed roku żywiec wołowy był o 10% droższy.

Ceny zbytu mięsa wołowego

Zakłady mięsne zbywały **kompensowane ćwierćtusze wołowe z młodych buhajków do 2 lat** przeciętnie po **22,11 zł/kg**, nieco (o 0,4%) taniej niż tydzień wcześniej. Cena ćwierćtuszy wołowych była o 1% wyższa niż na początku listopada br. oraz o 10% wyższa niż w analogicznym okresie 2023 r.

Ceny zakupu żywca drobiowego

W pierwszym tygodniu grudnia 2024 r., w porównaniu z poprzednim notowaniem, w krajowym skupie przeważały wzrosty ceny monitorowanych gatunków żywca drobiowego. Za **indyki** dostawcy uzyskiwali przeciętnie **7,70 zł/kg**, o 2% więcej niż w poprzednim tygodniu i o blisko 7% więcej niż przed miesiącem. **Kaczki brojlery**

Towar	Cena bez VAT	Zmiana tygodniowa
Ceny wg ZSRIR (MRiRW)		2–8.12.2024 r.
w skupie		
	zł/kg	
żywiec wieprzowy	6,23	↔
żywiec wołowy	10,70	↓
kurczęta typu brojler	5,17	↔
indyki	7,70	↑
kaczki typu brojler	6,00	↑
w zbyciu		
	zł/kg	
półtusze wieprzowe	9,36	↓
ćwierćtusze wołowe	22,11	↓
tuszki kurcząt „65%”	7,37	↑
tuszki indyków „73%”	14,26	↓

skupowano średnio po **6,00 zł/kg**, o 1% drożej niż w poprzednim tygodniu i o 3,5% drożej niż miesiąc wcześniej. Cena **kurcząt brojlerów**, podobnie jak w poprzednim tygodniu, wyniosła **5,17 zł/kg**, ale była o 1% niższa niż miesiąc wcześniej. W odniesieniu do notowań sprzed roku indyki podrożały o 26%, kurczęta brojlery – o 9%, a kaczki brojlery potaniały o 14%.

Ceny zbytu mięsa drobiowego

Zakłady drobiarskie sprzedawały **tuszki kurcząt patroszonych** średnio po **7,37 zł/kg**, o 1% drożej niż tydzień wcześniej. Cena tego asortymentu drobiowego była o 13% niższa niż na początku listopada br., ale o 7% wyższa niż przed rokiem. **Tuszki indyków** w ciągu tygodnia potaniały o 5%, do **14,26 zł/kg**. Były one o 2% tańsze niż przed miesiącem, ale o 7% droższe niż w analogicznym okresie 2023 r.

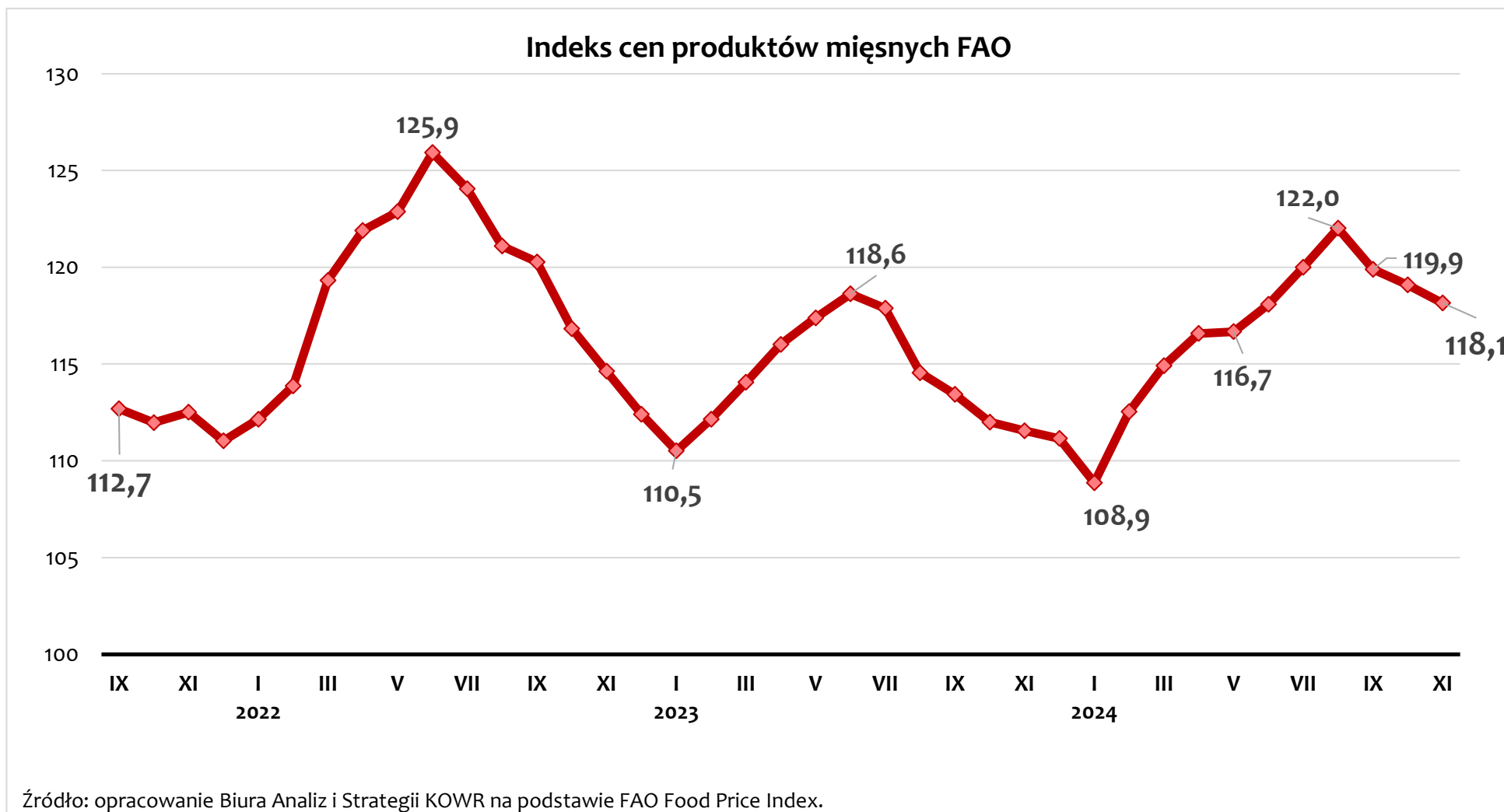
INDEKS CEN PRODUKTÓW MIĘSNYCH FAO¹

Według danych Organizacji Narodów Zjednoczonych do spraw Wyżywienia i Rolnictwa od września 2024 r. obniża się **indeks cen produktów mięsnych FAO**. W listopadzie 2024 r. wyniósł on **118,1 pkt** i był **o 0,9 pkt niższy w stosunku do października br., ale o 6,6 pkt wyższy niż w listopadzie 2023 r.**

Spadek indeksu wynikał głównie z obniżających się piąty miesiąc z rzędu światowych cen wieprzowiny, przede wszystkim w Unii Europejskiej, na skutek zwiększonej podaży surowca. Nieznacznie obniżyły się również światowe ceny mięsa drobiowego, będące pod presją zwiększonej produkcji i dużej podaży eksportowej oraz ceny baraniny – pod wpływem wahań walutowych. Jednocześnie światowe notowania cen wołowiny pozostały względnie stabilne.

¹ Wskaźnik cen produktów mięsnych FAO obliczany na podst. średnich miesięcznych zmian cen 4 gatunków mięsa: wołowiny,

wieprzowiny, drobiu i mięsa owczego, ważonych wielkością eksportu, lata 2014–2016 = 100. Odczyt: 13.12.2024 r.



Średnie ceny netto zakupu żywca wieprzowego i wołowego oraz zbytu półtuszy wieprzowych i ćwierćtuszy wołowych (według ZSRIR MRiRW)

Tydzień	Ceny zakupu						Ceny zbytu			
	trzoda chlewna			bydło			półtusze wieprzowe		ćwierćtusze wołowe kompensowane*	
	za masę poubojową schłodzoną w zł/100 kg	tygodniowa zmiana w %	w przeliczeniu na żywca w zł/kg	za masę poubojową schłodzoną w zł/100 kg	tygodniowa zmiana w %	w przeliczeniu na żywca w zł/kg	zł/kg	tygodniowa zmiana w %	zł/kg	tygodniowa zmiana w %
14-20.10.24	884,1	-1,3	6,76	2037,0	1,0	10,34	10,09	-1,0	21,32	0,1
21-27.10.24	864,9	-2,2	6,61	2037,3	0,0	10,35	10,01	-0,8	21,50	0,8
28.10-03.11.24	836,1	-3,3	6,39	2043,3	0,3	10,38	9,73	-2,8	21,69	0,9
04-10.11.24	830,6	-0,7	6,35	2047,3	0,2	10,40	9,57	-1,6	21,88	0,9
11-17.11.24	819,0	-1,4	6,26	2089,9	2,1	10,61	9,47	-1,1	21,77	-0,5
18-24.11.24	815,9	-0,4	6,24	2087,9	-0,1	10,60	9,41	-0,6	21,88	0,5
25.11-01.12.24	814,4	-0,2	6,23	2112,7	1,2	10,73	9,39	-0,3	22,20	1,5
02-08.12.24	814,0	0,0	6,23	2107,2	-0,3	10,70	9,36	-0,2	22,11	-0,4
Miesięczna zmiana ceny w %	x	-2,0	x	x	2,9	x	x	-2,2	x	1,0
Roczna zmiana ceny w %	x	-17,5	x	x	10,2	x	x	-15,2	x	9,8

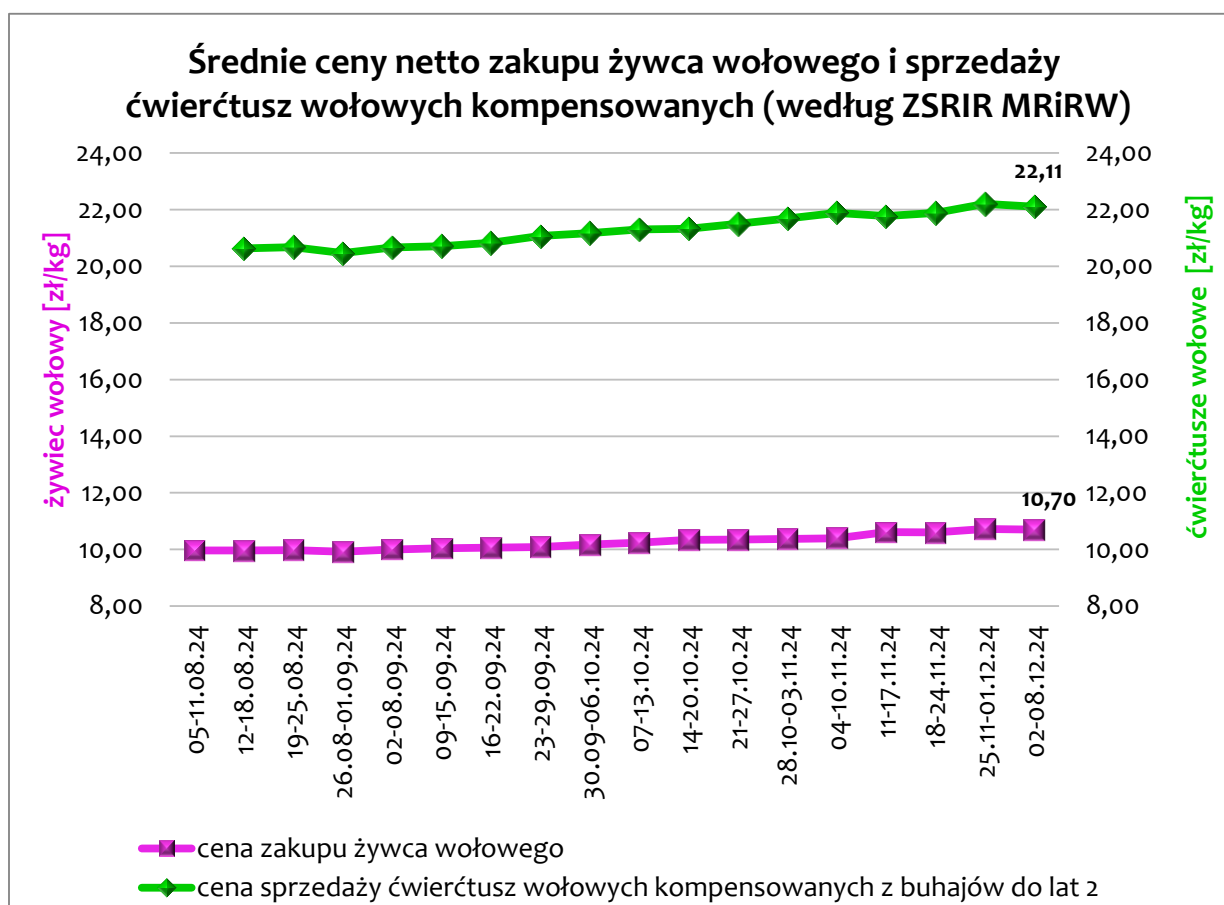
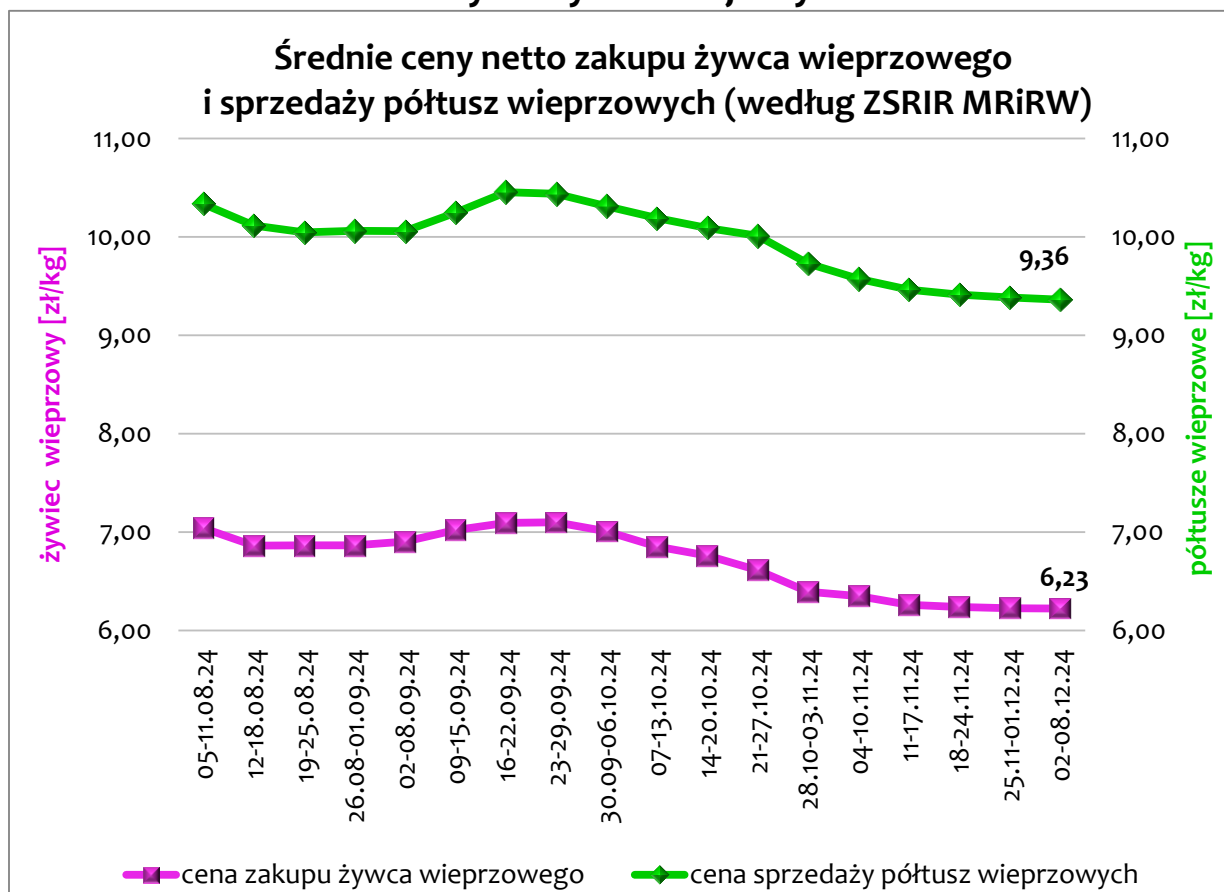
*ćwierćtusze wołowe kompensowane z buhajków do 2 lat

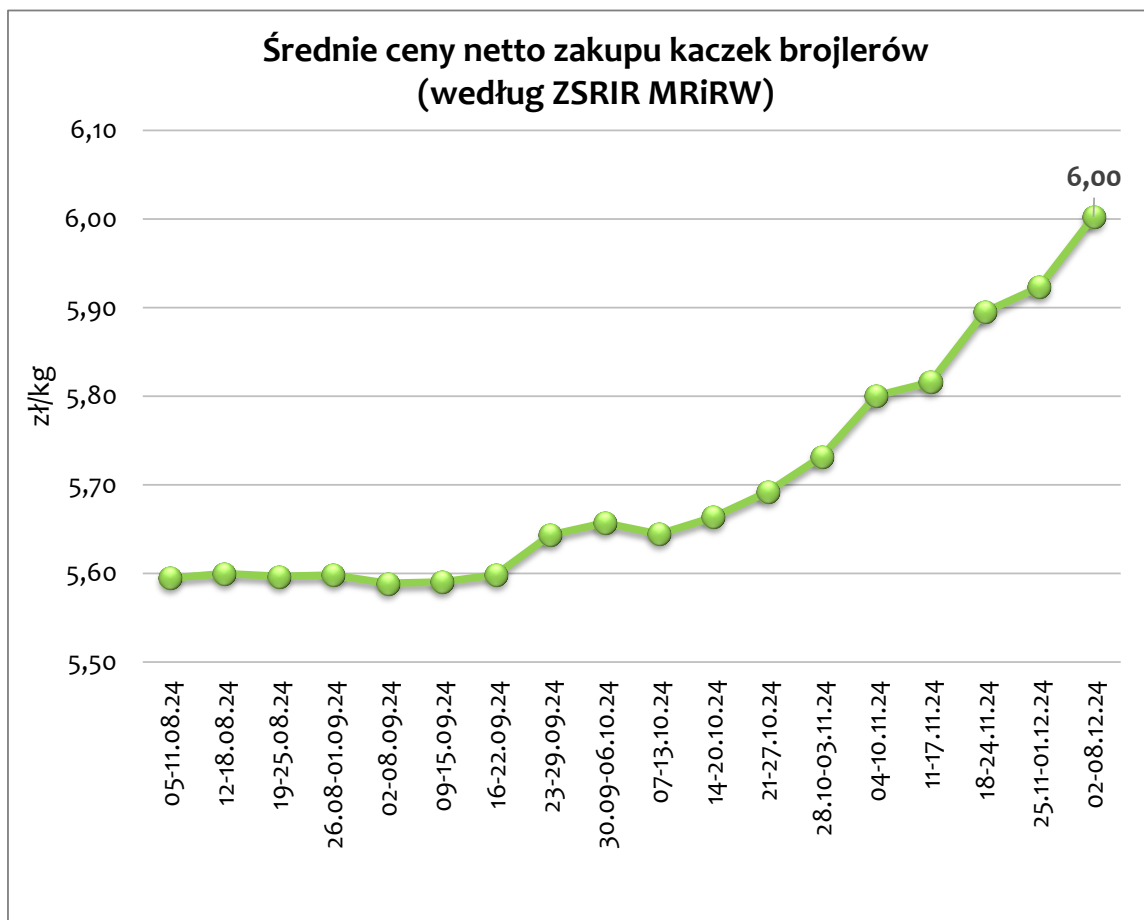
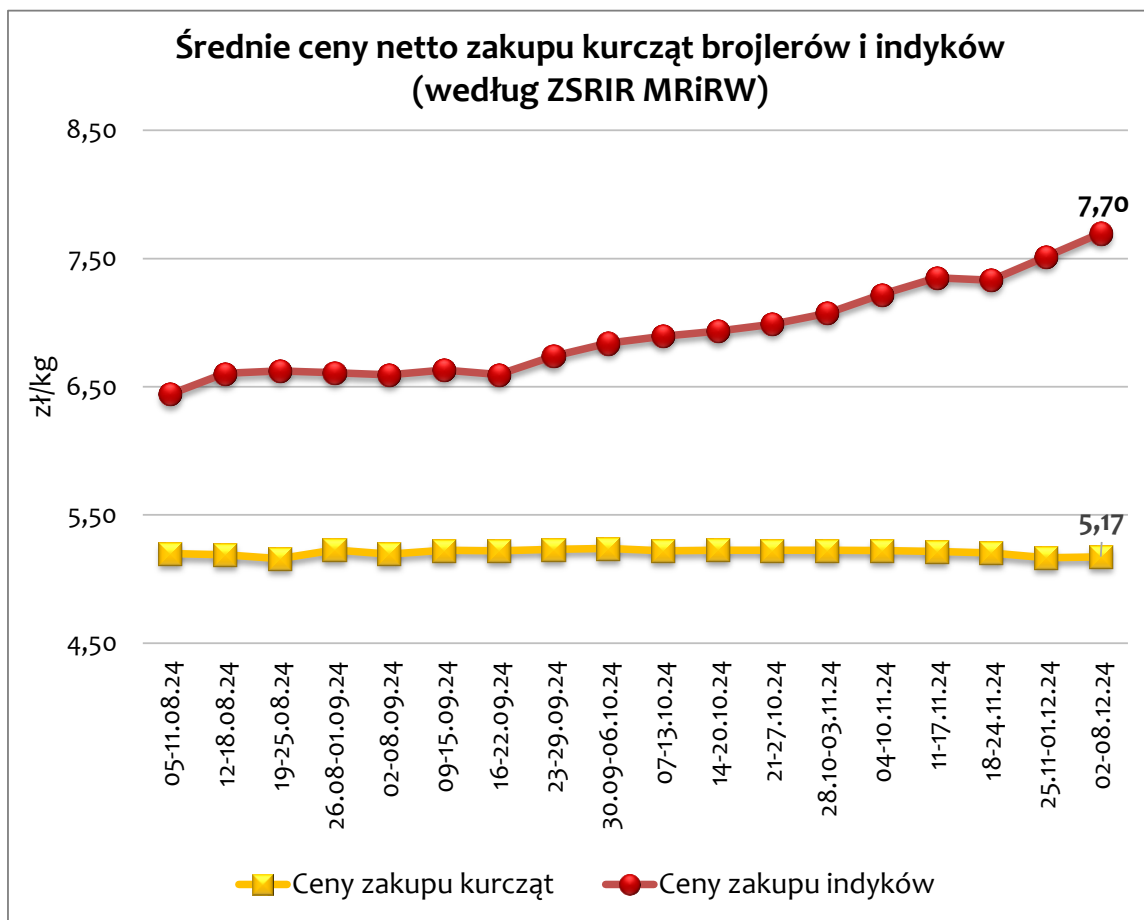
Uwaga: zmiany % wyliczone zostały dla cen za masę poubojową schłodzoną; ceny w przeliczeniu na żywca uwzględniają strukturę skupu klas i rodzaju zwierząt

Średnie ceny netto skupu oraz zbytu drobiu (według ZSRIR MRiRW)

Tydzień	Ceny skupu						Ceny zbytu			
	kurczęta brojlery		indyki		kaczki brojlery		tuszki kurcząt patroszonych "65%" z szyjami		tuszki indyków patroszonych "73%"	
	zł/kg żywca	tygodniowa zmiana w %	zł/kg żywca	tygodniowa zmiana w %	zł/kg żywca	tygodniowa zmiana w %	zł/kg	tygodniowa zmiana w %	zł/kg	tygodniowa zmiana w %
14-20.10.24	5,22	0,1	6,93	0,6	5,66	0,3	8,27	1,6	14,25	0,4
21-27.10.24	5,22	0,0	6,99	0,8	5,69	0,5	8,52	3,1	13,52	-5,1
28.10-03.11.24	5,22	0,0	7,07	1,2	5,73	0,7	8,77	2,9	14,38	6,4
04-10.11.24	5,22	-0,1	7,22	2,1	5,80	1,2	8,44	-3,7	14,57	1,3
11-17.11.24	5,21	-0,1	7,35	1,8	5,82	0,3	8,01	-5,2	13,77	-5,5
18-24.11.24	5,20	-0,2	7,33	-0,2	5,89	1,4	7,38	-7,8	15,22	10,5
25.11-01.12.24	5,17	-0,7	7,51	2,5	5,92	0,5	7,28	-1,3	15,00	-1,5
02-08.12.24	5,17	0,1	7,70	2,4	6,00	1,3	7,37	1,2	14,26	-4,9
Miesięczna zmiana ceny w %	x	-0,9	x	6,6	x	3,5	x	-12,7	x	-2,1
Roczna zmiana ceny w %	x	9,0	x	26,0	x	-14,1	x	6,7	x	7,0

Ceny na rynku krajowym





Ceny rynkowe¹⁾ w UE w okresie 2–8.12.2024 r.

Wyszczególnienie	Ceny zakupu świń rzeźnych klasy E (masa poubojowa schłodzona)*				Ceny zakupu bydła rzeźnego klasy R3 (masa poubojowa schłodzona)			
	EUR/100 kg	zmiana ceny w %			EUR/100 kg	zmiana ceny w %		
		tygodniowa	miesięczna	roczna		tygodniowa	miesięczna	roczna
Średnio w UE	193,64	0,8	-0,1	-9,0	544,57	0,0	2,6	11,0
Belgia	187,45	-0,1	0,2	-8,7	480,15	0,0	2,3	5,5
Bułgaria	252,17	0,0	0,1	-2,0	304,00	0,0	0,0	-43,0
Czechy	194,98	0,5	0,5	-9,2	-	-	-	-
Dania	171,49	0,6	-2,0	-11,7	495,31	0,0	2,2	11,6
Niemcy	201,66	-0,2	-0,2	-8,6	569,52	0,0	3,0	19,2
Estonia	-	-	-	-	467,46	0,0	-	-
Grecja	-	-	-	-	487,75	0,0	1,5	4,8
Hiszpania	205,91	5,6	1,8	3,8	586,16	0,0	3,3	17,1
Francja	185,00	0,0	0,0	-2,6	506,83	0,0	2,6	-0,7
Chorwacja	189,94	0,4	0,8	-4,5	527,38	0,0	6,2	2,2
Irlandia	203,11	0,1	-0,6	2,4	554,15	0,0	4,0	11,9
Włochy	-	-	-	-	556,82	0,0	-0,3	5,2
Cypr	255,81	-0,8	-0,8	0,7	-	-	-	-
Łotwa	210,30	1,5	-0,7	-10,7	379,67	0,0	-4,9	6,2
Litwa	201,87	1,3	-0,1	-9,8	458,15	0,0	-	-
Luksemburg	-	-	-	-	549,28	0,0	-	-
Węgry	191,51	0,9	-1,4	-16,7	314,56	0,0	2,7	46,6
Malta	-	-	-	-	-	-	-	-
Niderlandy	-	-	-	-	547,41	0,0	8,4	42,5
Austria	207,57	1,0	-1,1	-8,9	532,20	0,0	1,2	9,3
Polska	190,26	0,6	-0,5	-16,6	534,20	0,0	4,2	10,2
Portugalia	211,02	0,0	0,0	-3,4	523,76	0,0	2,5	12,0
Rumunia	209,72	-0,3	-0,9	-14,5	437,45	0,0	-6,5	-1,3
Słowenia	201,36	-0,3	-1,0	-10,1	507,95	0,0	-1,9	7,3
Słowacja	216,85	2,6	0,2	-3,9	473,16	0,0	-	-
Finlandia	212,00	0,4	1,1	-4,5	468,85	0,0	1,1	-5,7
Szwecja	233,44	-0,6	1,3	2,4	538,33	0,0	0,7	2,7

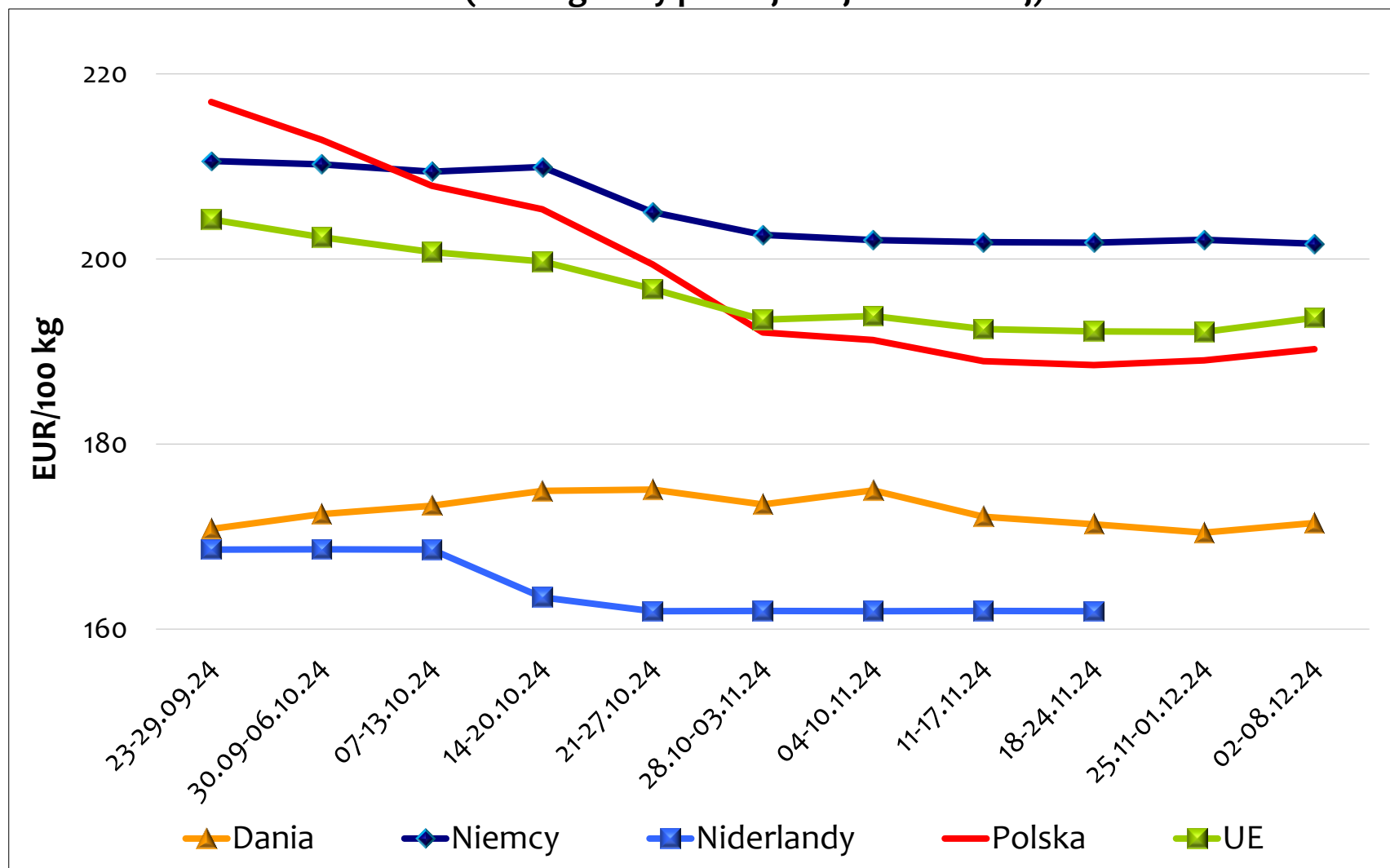
¹⁾ uśrednione ceny zakupu (za masę poubojową) z poszczególnych krajów z ważniejszych rynków i klas zwierząt

* <https://ec.europa.eu/info/food-farming-fisheries/farming/facts-and-figures/markets/overviews/market-observatories> – dane nieostateczne (data odczytu: 12 grudnia 2024 r.); dynamika zmian cen zakupu z uwzględnieniem korekty za tydzień

- brak danych

Źródło: opracowanie Biura Analiz i Strategii KOWR na podstawie danych Komisji Europejskiej.

Ceny zakupu świń rzeźnych klasy E w wybranych krajach UE (według masy poubojowej schłodzonej)



Źródło: opracowanie Biura Analiz i Strategii Krajowego Ośrodka Wsparcia Rolnictwa na podstawie danych Komisji Europejskiej.