

Ministerstwo Pracy i Polityki Społecznej

Informacja
o realizacji ustawy o postępowaniu
wobec dłużników alimentacyjnych
oraz zaliczce alimentacyjnej
w 2006 r.

Warszawa, marzec 2007

Spis treści

WPROWADZENIE	3
1. REGULACJE ZAWARTE W USTAWIE O POSTĘPOWANIU WOBEC DŁUŻNIKÓW ALIMENTACYJNYCH ORAZ ZALICZCE ALIMENTACYJNEJ	4
1.1. POSTĘPOWANIE WOBEC DŁUŻNIKÓW ALIMENTACYJNYCH	4
1.2. ZALICZKA ALIMENTACYJNA	6
OSOBY UPRAWNIONE.....	6
WYSOKOŚĆ ZALICZKI ALIMENTACYJNEJ	6
FINANSOWANIE	8
2. REALIZACJA USTAWY O POSTĘPOWANIU WOBEC DŁUŻNIKÓW ALIMENTACYJNYCH ORAZ ZALICZCE ALIMENTACYJNEJ W 2006 R.....	8
2.1. POSTĘPOWANIE WOBEC DŁUŻNIKÓW ALIMENTACYJNYCH.....	9
2.2. ZALICZKA ALIMENTACYJNA.	12
LICZBA KORZYSTAJĄCYCH.....	12
WYDATKI NA ZALICZKĘ ALIMENTACYJNĄ.....	14
OBSŁUGA ZALICZKI ALIMENTACYJNEJ.....	16
ZWROT NIENALEŻNIE POBRANYCH ZALICZEK ALIMENTACYJNYCH	17
KWOTY ZWRÓCONE PRZEZ DŁUŻNIKÓW ALIMENTACYJNYCH.....	19
UMORZONE NALEŻNOŚCI DŁUŻNIKÓW ALIMENTACYJNYCH Z TYTUŁU WYPŁACONYCH ZALICZEK.	21
3. WYNIKI PROGRAMU PILOTAŻOWEGO W GMINACH „DZIECKO MA OBOJE RODZICÓW” ..	21
4. RAPORT NAJWYŻSZEJ IZBY KONTROLI W SPRAWIE REALIZACJI USTAWY O POSTĘPOWANIU WOBEC DŁUŻNIKÓW ALIMENTACYJNYCH I ZALICZCE ALIMENTACYJNEJ.	22
.....	22
SPIS ILUSTRACJI	26
SPIS TABEL	26
ANEKS	27

Wprowadzenie

Ustawa z dnia 22 kwietnia 2005 r. o postępowaniu wobec dłużników alimentacyjnych oraz zaliczce alimentacyjnej (Dz.U. Nr 86, poz.732 z póź.zm.) w odniesieniu do przepisów dotyczących postępowania wobec dłużników alimentacyjnych weszła w życie 1 czerwca 2005 r., natomiast w odniesieniu do przepisów regulujących zasady przyznawania zaliczki alimentacyjnej 1 września 2005 r. Ustawa ta zmieniła zasady przyznawania świadczeń dla rodzin niepełnych, wprowadzone po likwidacji z dniem 1 maja 2004 r. Funduszu Alimentacyjnego, ustawą z dnia 28 listopada 2003 r. o świadczeniach rodzinnych (Dz.U. z 2006 Nr 139 poz. 992 z późn. zm), jako dodatek do zasiłku rodzinnego dla osób samotnie wychowujących dziecko.

Od 1 września 2005 r. warunkiem skorzystania z pomocy materialnej finansowanej przez budżet państwa jest - w przypadku osób samotnie wychowujących dziecko – uprzednie wyczerpanie obowiązku dochodzenia środków utrzymania dziecka od drugiego z rodziców. Warunek ten oznacza zasądzenie alimentów od drugiego z rodziców dziecka i ma zastosowanie zarówno w odniesieniu do kryteriów nabycia prawa do zaliczki alimentacyjnej, jak również do nabycia prawa do zasiłku rodzinnego regulowanego przepisami o świadczeniach rodzinnych.

Tak uwarunkowane zasady ustalania pomocy materialnej dla dzieci wychowywanych w rodzinach niepełnych wdrażały podstawową zasadę zawartą w art.128 Kodeksu rodzinnego i opiekuńczego, zgodnie z którą obowiązek utrzymania dziecka spoczywa na jego rodzicach. Zasada ta została przywołana również w wyroku Trybunału Konstytucyjnego z dnia 18 maja 2005 r. (sygn. Art. K16/04) w odniesieniu do zaskarżonych przepisów ustawy o świadczeniach rodzinnych dotyczących dodatku z tytułu samotnego wychowywania dziecka.

Tylko w odniesieniu do tych przypadków samotnego wychowywania dziecka, w których z obiektywnych względów nie można ustalić alimentów (drugi z rodziców nie żyje lub ojciec dziecka jest nieznany) utrzymano prawo do dodatku do zasiłku rodzinnego z tytułu samotnego wychowania dziecka, regulowane przepisami ustawy z dnia 28 listopada 2003r. o świadczeniach rodzinnych (Dz. U. z 2006 r. Nr 139, poz. 992 z późn.zm).

1. Regulacje zawarte w ustawie o postępowaniu wobec dłużników alimentacyjnych oraz zaliczce alimentacyjnej

Ustawa z dnia 22 kwietnia 2005 r. o postępowaniu wobec dłużników alimentacyjnych oraz zaliczce alimentacyjnej (Dz. U. Nr 86, poz. 732 z późn.zm.) reguluje dwie istotne kwestie związane z brakiem skuteczności egzekucji zasądzonych alimentów. Pierwsza z nich to postępowanie wobec dłużników alimentacyjnych, którego celem jest poprawa ściągłości alimentów, druga to pomoc państwa dla rodzin będących w trudnej sytuacji materialnej w związku z nieskuteczną egzekucją.

1.1. Postępowanie wobec dłużników alimentacyjnych

Regulacje odnoszące się do postępowania wobec dłużników alimentacyjnych dotyczą wszystkich dłużników, wobec których egzekucja jest bezskuteczna, a nie tylko tych przypadków, w których została udzielona zaliczka alimentacyjna. Ich celem jest skoordynowane działanie władz samorządowych, sądów i komorników sądowych służące poprawie efektywności egzekucji zasądzonych alimentów. Działania dotyczą:

1. *Ścisłej współpracy gmin z komornikami.* W przypadku bezskutecznej egzekucji świadczenia alimentacyjnego, komornik sądowy prowadzący postępowanie jest obowiązany do poinformowania gminy, w której faktycznie zamieszkuje dłużnik, o stanie egzekucji i przyczynach jej bezskuteczności. Z kolei gmina dłużnika przekazuje komornikowi sądowemu wszelkie informacje istotne dla skuteczności egzekucji.
2. *Sprawdzania sytuacji finansowej dłużnika alimentacyjnego poprzez wywiad środowiskowy,* przeprowadzany przez ośrodek pomocy społecznej na wniosek gminy, w której zamieszkuje dłużnik alimentacyjny.
3. *Aktywizacji zawodowej dłużników alimentacyjnych.* W przypadku, gdy dłużnik alimentacyjny nie może wywiązać się ze swych zobowiązań z powodu braku zatrudnienia, gmina, na terenie której zamieszkuje dłużnik, zwraca się do właściwego urzędu pracy o przedstawienie informacji o możliwościach aktywizacji zawodowej dłużnika alimentacyjnego. W razie braku możliwości zatrudnienia, gmina występuje z wnioskiem do starosty o skierowanie dłużnika do prac organizowanych na zasadach robót publicznych.

4. *Zatrzymania prawa jazdy dłużnikowi alimentacyjnemu* przez starostę na wniosek organu właściwego. Zatrzymanie prawa jazdy może nastąpić tylko w przypadkach, gdy dłużnik alimentacyjny uniemożliwia przeprowadzenie wywiadu środowiskowego lub odmawia podjęcia pracy, do której został skierowany, albo się od niej uchyla.
5. *Wnioskowania o alimenty od dalszych osób zobowiązanych*. Jeżeli nie można wyegzekwować należności od dłużnika alimentacyjnego, wówczas istnieje możliwość zasądzenia alimentów na dziecko od osób zobowiązanych do alimentacji w dalszej kolejności np. od dziadków dziecka.
6. *Kontroli sądów nad działalnością komorników*. Komornik, nie rzadziej niż co pół roku, przekazuje prezesowi sądu informacje o działaniach podejmowanych w toku postępowań prowadzonych przeciwko osobom zobowiązanim do alimentacji i do zwrotu należności z tytułu zaliczki alimentacyjnej. Organ właściwy w gminie zamieszkania dłużnika alimentacyjnego informuje sąd o wszelkich przejawach opieszałości komornika prowadzącego postępowanie egzekucyjne przeciwko dłużnikowi alimentacyjnemu (art.3 ust.3 ustawy).
7. *Wpisania dłużnika alimentacyjnego do rejestru dłużników w Krajowym Rejestrze Sądowym*, w przypadku powstania zaległości za okres dłuższy niż 12 miesięcy.

Jednocześnie należy zauważyć, że w obecnym stanie prawnym:

- komornik jest zobowiązany we własnym zakresie ustalić wysokość zarobków i stan majątkowy dłużnika oraz miejsce jego zamieszkania,
- faktyczny opiekun dziecka może złożyć wniosek o wszczęcie egzekucji świadczeń alimentacyjnych do komornika właściwego ze względu na miejsce zamieszkania osoby zobowiązanej do płacenia alimentów na dzieci lub komornika właściwego ze względu na swoje własne miejsce zamieszkania,
- pracodawca na podstawie wyroku zasądzającego alimenty, złożonego przez wierzyciela u pracodawcy (nie ma konieczności postępowania komorniczego), jest zobowiązany do potrącania z wynagrodzenia pracownika należności na zaspokojenie świadczeń alimentacyjnych. Pracodawca ma obowiązek przekazywać wierzycielowi kwoty na pełne zaspokojenie świadczenia alimentacyjnego, jednak nie może potrącić więcej niż 60% wynagrodzenia dłużnika.

1.2. Zaliczka alimentacyjna

Osoby uprawnione.

Zaliczka alimentacyjna przysługuje dziecku wychowywanemu w rodzinie niepełnej, w przypadku bezskuteczności egzekucji zasądzonych świadczeń alimentacyjnych, a także dzieciom wychowywanym przez osoby pozostające w związkach małżeńskich, w sytuacji gdy toczy się postępowanie o rozwód lub separację albo gdy jeden z małżonków przebywa w zakładzie karnym powyżej 3 miesięcy lub jest ubezwłasnowolniony. Zaliczka przysługuje do ukończenia 18 roku życia lub do ukończenia 24 roku życia, jeżeli dziecko uczy się w szkole lub szkole wyższej. Dochód na osobę w rodzinie nie może przekroczyć kwoty 583 zł netto (po odliczeniu podatku i składek na ubezpieczenia społeczne i zdrowotne).

Bezskuteczność egzekucji ma miejsce wówczas, gdy nie wyegzekwowano pełnej kwoty należności z tytułu świadczeń alimentacyjnych za okres trzech ostatnich miesięcy.

Wysokość zaliczki alimentacyjnej.

Kwota zaliczki jest limitowana. Zaliczka przysługuje do wysokości zasądzonego wyrokiem sądowym świadczenia alimentacyjnego, nie więcej jednak niż:

- 1) w przypadku gdy w rodzinie jest jedna lub dwie osoby uprawnione do zaliczki
 - 170 zł dla osoby uprawnionej albo 250 zł, jeżeli osoba ta legitymuje się orzeczeniem o niepełnosprawności albo orzeczeniem o znacznym stopniu niepełnosprawności,
- 2) w przypadku gdy w rodzinie są trzy osoby, lub więcej, uprawnione do zaliczki
 - 120 zł dla osoby uprawnionej albo 170 zł w przypadku osoby niepełnosprawnej.

Dla najuboższych rodzin kwoty limitu zaliczki są znacznie wyższe. I tak, jeżeli dochód na osobę w rodzinie nie przekracza 50% kwoty kryterium (tj. 291,50 zł), kwotę zaliczki zwiększa się do:

- 1) w przypadku gdy w rodzinie jest jedna lub dwie osoby uprawnione do zaliczki
 - 300 zł dla osoby uprawnionej albo 380 zł w przypadku osoby niepełnosprawnej,
- 2) w przypadku gdy w rodzinie są trzy osoby, lub więcej, uprawnione do zaliczki
 - 250 zł dla osoby uprawnionej albo 300 zł w przypadku osoby niepełnosprawnej.

Również w wyżej wymienionych przypadkach obowiązuje generalna zasada, że kwota zaliczki nie może przekraczać kwoty zasądzonych alimentów.

Wniosek o zaliczkę alimentacyjną składa się za pośrednictwem komornika sądowego prowadzącego postępowanie egzekucyjne na rzecz osoby uprawnionej. Komornik dołącza do wniosku o przyznanie zaliczki zaświadczenie o bezskuteczności prowadzonego postępowania egzekucyjnego, w tym informację o wysokości wyegzekwowanego świadczenia alimentacyjnego. W przypadku gdy dłużnik alimentacyjny przebywa za granicą, do wniosku o ustalenie prawa do zaliczki alimentacyjnej osoba dołącza zaświadczenie lub informację sądu o braku możliwości egzekucji alimentów od dłużnika przebywającego za granicą.

Prawo do zaliczki ustala się na okres zasiłkowy, tj. od dnia złożenia wniosku do komornika lub sądu okręgowego do końca sierpnia następnego roku kalendarzowego. Po upływie kwartału od rozpoczęcia wypłaty zaliczki, organ właściwy wierzyciela dokonuje rozliczenia pomiędzy wypłaconą zaliczką a wyegzekwowanym w tym czasie przez komornika świadczeniem alimentacyjnym. Wysokość zaliczki w następnym kwartale stanowi różnicę pomiędzy zasądzonym świadczeniem alimentacyjnym a wysokością wyegzekwowanego świadczenia alimentacyjnego.

W przypadku, gdy w okresie wypłacania zaliczki alimentacyjnej kwoty wyegzekwowanych przez komornika alimentów są wyższe niż przeciętna kwota otrzymywanych alimentów w okresie, z którego dochód był brany pod uwagę przy ustalaniu prawa do zaliczki alimentacyjnej, następuje ponowne badanie prawa do zaliczki pod kątem spełnienia kryterium dochodowego do jej przyznania. Uzyskanie dochodu przekraczającego ustawowe kryterium dochodowe oznacza utratę prawa do zaliczki począwszy od miesiąca następującego po miesiącu, w którym nastąpiło przekroczenie kryterium dochodowego, w związku z dochodem uzyskanym.

Taka procedura okresowej (co 3 miesiące) weryfikacji nie tylko wysokości zaliczki, ale i prawa do zaliczki alimentacyjnej pod kątem spełniania kryterium dochodowego powoduje, że istotne zmiany w wysokościach kwot egzekwowanych przez komorników oznaczają odpowiednie zmiany w wysokości wypłaconych zaliczek oraz liczby osób korzystających z zaliczki w kolejnych miesiącach roku. Przyjęty tryb postępowania wymusza cykliczną weryfikację aktywności stron postępowania egzekucyjnego, a także pewną aktywność w przejawianiu

samodzielności finansowej ze strony rodzin korzystających z zaliczki. Dla organów wypłacających zaliczkę alimentacyjną, obowiązek weryfikacji prawa do zaliczki oraz kwoty zaliczki, z uwzględnieniem kolejnych informacji od komornika o wysokości kwot wyegzekwowanych od dłużnika alimentacyjnego w okresie minionych trzech miesięcy, oznacza znaczną pracochłonność w realizacji ustawy o postępowaniu wobec dłużników oraz o zaliczce alimentacyjnej.

Finansowanie

Wypłata zaliczek alimentacyjnych finansowana jest w formie dotacji celowej z budżetu państwa. Dłużnik alimentacyjny jest zobowiązany do zwrotu organowi właściwemu wierzyciela należności w wysokości zaliczek wypłaconych osobie uprawnionej, powiększonej o 5%. Połowa kwoty zwróconej przez dłużnika stanowi dochód własny gminy. Jednakże zwrot przez dłużnika wydatków budżetu państwa poniesionych na zaliczki alimentacyjne z kwot wyegzekwowanych przez komornika może nastąpić dopiero po zaspokojeniu wcześniej wymagalnych wierzytelności. W ustawie (art. 12 ust. 4) przyjęto zasadę, iż kwoty ściągnięte przez komornika zaliczane są w pierwszej kolejności na poczet zaległości w spłacie alimentów za poprzednie okresy, następnie na poczet bieżących świadczeń alimentacyjnych, a dopiero w dalszej kolejności podlegają zwrotowi do organu właściwego z tytułu wypłaconych zaliczek alimentacyjnych. Taka kolejność zaspokojenia wierzytelności jaka przyjęta została w ustawie stanowi dodatkowe preferencje dla zabezpieczenia materialnego rodzin niepełnych, jednakże powoduje opóźnienie momentu spłaty wydatków jakie poniesione zostały na zaliczki z budżetu państwa.

2. Realizacja ustawy o postępowaniu wobec dłużników alimentacyjnych oraz zaliczce alimentacyjnej w 2006 r.

Głównym źródłem informacji o realizacji ustawy są przygotowywane przez gminy sprawozdania rzeczowo-finansowe. Ich zakres określa *rozporządzenie Rady Ministrów z dnia 21 czerwca 2005 r. w sprawie sposobu sporządzania sprawozdań rzeczowo-finansowych o wydatkach na zaliczki alimentacyjne poniesionych ze środków budżetu państwa oraz budżetów gmin (Dz.U. Nr 119, poz. 1007)*. Dane sprawozdawcze koncentrują się na informacjach dotyczących pomocy

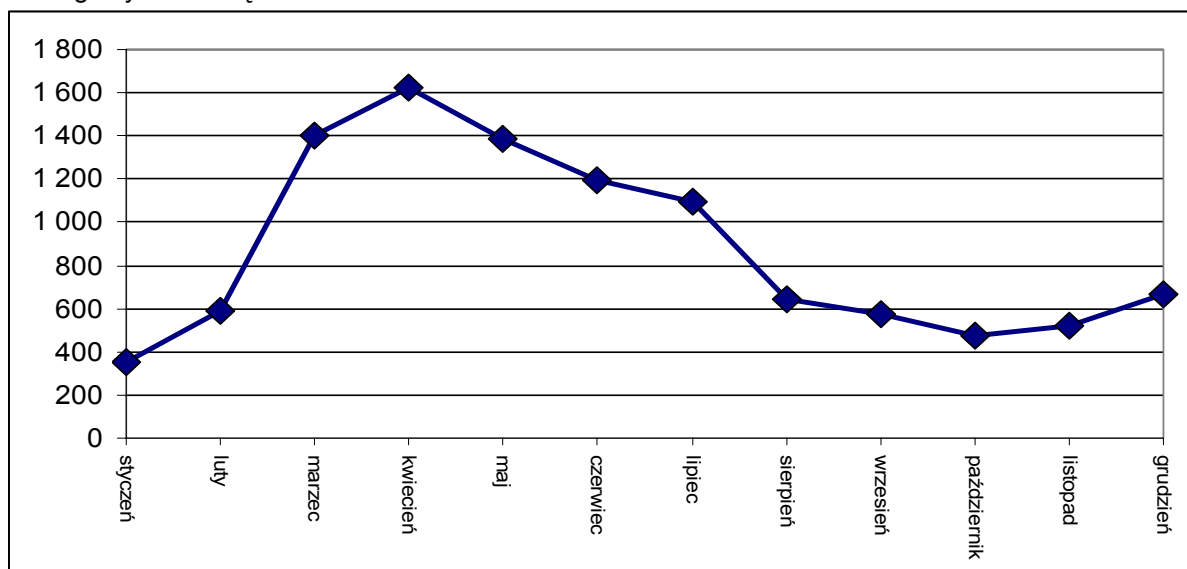
udzielonej w formie zaliczek alimentacyjnych, a w mniejszym zakresie obejmują działania wobec dłużników alimentacyjnych.

2.1. Postępowanie wobec dłużników alimentacyjnych.

W 2006 r. gminy skierowały do starostów 10,5 tys. wniosków o skierowanie dłużników alimentacyjnych do prac organizowanych na zasadach robót publicznych na mocy art. 4 ust. 2 pkt 2 *ustawy o postępowaniu wobec dłużników alimentacyjnych oraz zaliczce alimentacyjnej*, czyli w przypadkach niewywiązywania się z zobowiązań alimentacyjnych z powodu braku zatrudnienia. Najwięcej skierowań nastąpiło w okresie marzec – lipiec, natomiast w miesiącach późniejszych obserwuje się spadek aktywności gmin w tym zakresie, spowodowany najprawdopodobniej zaangażowaniem w sprawy rozpatrywania wniosków o ustalenie prawa do zaliczki alimentacyjnej na kolejny okres zasiłkowy, który rozpoczął się we wrześniu.

Wykres 1.

Liczba wniosków do starosty o skierowanie dłużnika alimentacyjnego do robót publicznych w poszczególnych miesiącach 2006 r.



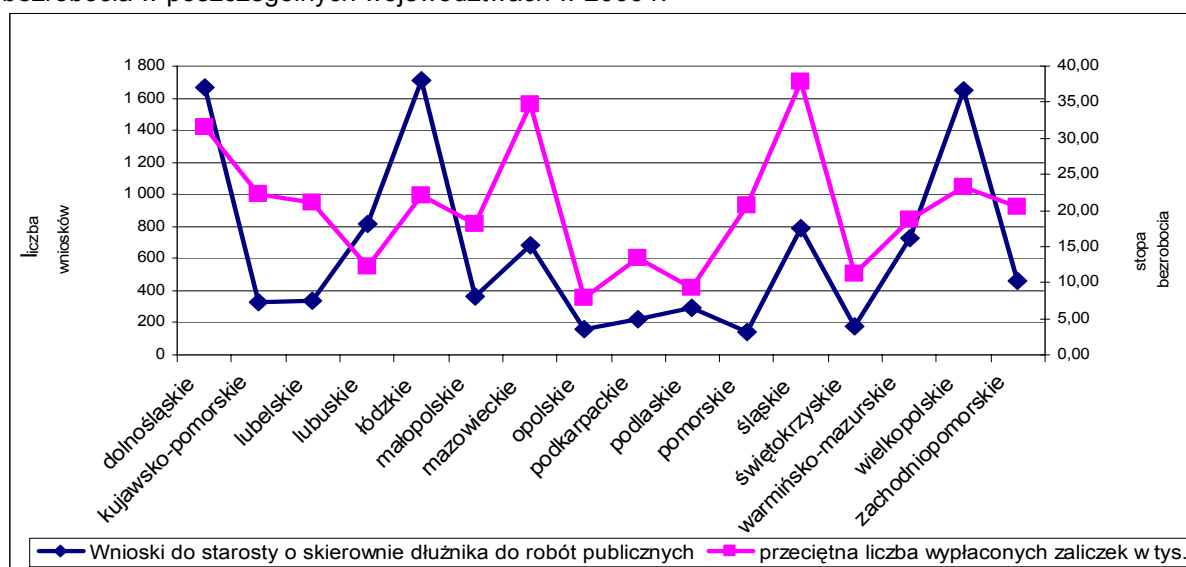
Źródło: Sprawozdania rzeczowo-finansowe o wydatkach na zaliczki alimentacyjne poniesionych ze środków budżetu państwa oraz budżetów gmin w 2006 r.

Podstawową przyczyną niepłacenia alimentów podnoszoną przez dłużników jest brak zatrudnienia. W powyższej sytuacji ustawa daje możliwość wszczęcia procedury, której celem jest aktywizacja dłużników alimentacyjnych. Jak wynika z dotychczasowych danych gminy korzystały z tego instrumentu niezależnie od stopy bezrobocia jaka notowana była w ich województwach.

Z największą liczbą wniosków o skierowanie do prac na zasadach robót publicznych wystąpiono w województwach: łódzkim – 1 713, dolnośląskim - 1 664 i wielkopolskim – 1 645, a z najmniejszą - w województwach: pomorskim - 144, opolskim – 160 i świętokrzyskim - 181. Tymczasem najwyższa stopa bezrobocia w 2006 r. występowała w województwach: warmińsko-mazurskim (szóste województwo w skali kraju pod względem ilości wniosków do starosty o skierowanie do robót publicznych - 729 wniosków), zachodniopomorskim (ósme województwo w skali kraju pod względem ilości takich wniosków – 461) i lubuskim (czwarte województwo w skali kraju pod względem ilości takich wniosków - 815), a najmniejsza w województwach: małopolskim (dziewiąte województwo w skali kraju pod względem ilości takich wniosków - 366), wielkopolskim (trzecie województwo w skali kraju pod względem ilości takich wniosków – 1 645) i mazowieckim (siódme województwo w skali kraju pod względem ilości takich wniosków – 684). Jak z powyższego wynika województwa, w których skierowano najwięcej wniosków w sprawie pracy dla dłużników uchylających się od alimentów nie były tymi, w których odnotowywana jest najwyższa stopa bezrobocia. Brak korelacji obu tych kwestii szczególnie ilustruje wykres 2. W większości województw stopa bezrobocia nie wpływała na liczbę wniosków do starosty o skierowanie do pracy na zasadach robót publicznych.

Wykres 2.

Liczba wniosków do starosty o skierowanie dłużnika alimentacyjnego do robót publicznych a stopa bezrobocia w poszczególnych województwach w 2006 r.



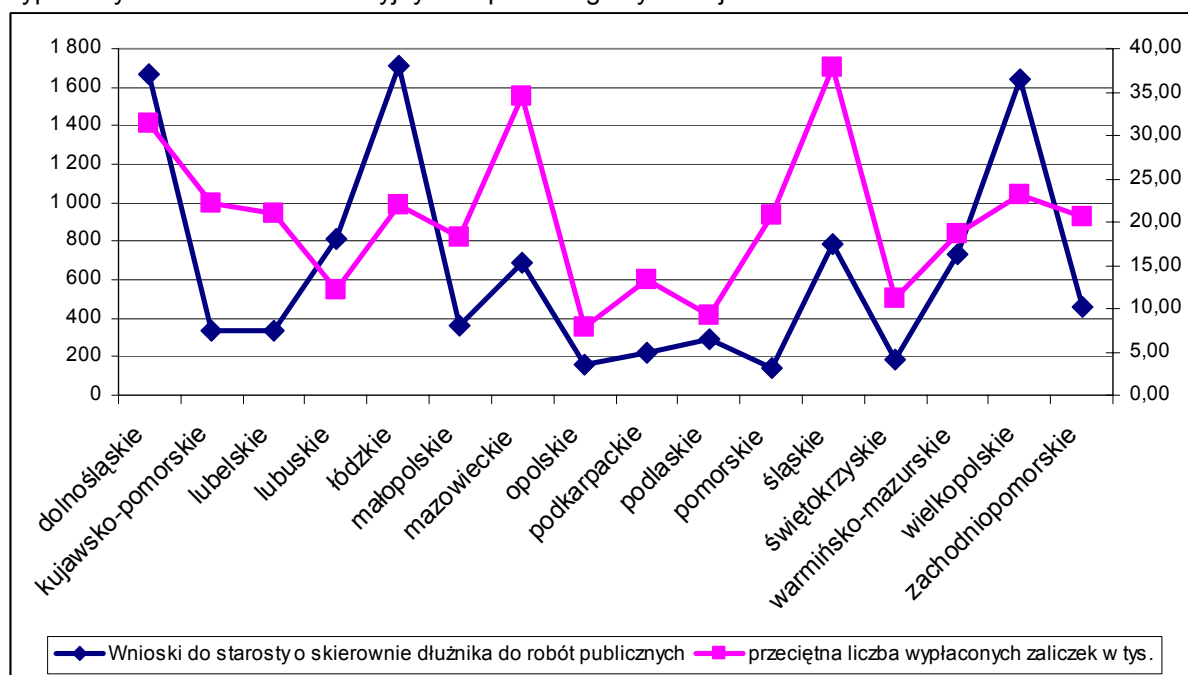
Źródło: Sprawozdania rzeczowo-finansowe o wydatkach na zaliczki alimentacyjne poniesionych ze środków budżetu państwa oraz budżetów gmin w 2006 r.

Natomiast w większości województw w skali 2006 r. liczba wniosków do starosty o skierowanie do pracy na zasadzie robót publicznych była wprost proporcjonalna do liczby wypłaconych zaliczek alimentacyjnych – im więcej osób korzystających z zaliczek, tym więcej prowadzono postępowań wobec dłużników alimentacyjnych w oparciu o art. 4 ust.2 pkt.2 ustawy i odwrotnie.

Należy zaznaczyć, że dane o liczbie skierowanych wniosków w sprawie pracy dla dłużników alimentacyjnych, dokumentują aktywność gmin w korzystaniu z uprawnień jakie daje im ustawa o postępowaniu wobec dłużników alimentacyjnych oraz o zaliczce alimentacyjnej w tym zakresie. Są to jednak tylko dane o aktywności gmin w występowaniu z inicjatywą aktywizowania dłużnika przez inny organ (starosta, powiatowe urzędy pracy), a nie dane o efektach tej aktywizacji zawodowej. Tym niemniej większa liczba wniosków zwiększa szanse efektywnego skierowania odpowiednio większej liczby dłużników do prac na zasadach robót publicznych.

Wykres 3.

Liczba wniosków do starosty o skierowanie do pracy na zasadach robót publicznych a liczba wypłaconych zaliczek alimentacyjnych w poszczególnych województwach 2006 r.



Źródło: Sprawozdania rzeczowo-finansowe o wydatkach na zaliczki alimentacyjne poniesionych ze środków budżetu państwa oraz budżetów gmin w 2006 r.

Liczba wniosków do starosty o zatrzymanie prawa jazdy dłużnika alimentacyjnego wyniosła w skali roku ogółem 7 tys. W przypadku 2,4 tys. dłużników

wystąpiono o zwrot wcześniej zatrzymanego prawa jazdy. Zwrot zatrzymanego prawa jazdy następował w związku z ustaniem przyczyn zatrzymania, tj. dłużnik umożliwił przeprowadzenie wywiadu lub wyraził zgodę na podjęcie pracy, do której został skierowany. W porównaniu do okresu IX-XII 2005 r. przeciętna miesięczna liczba wniosków o zatrzymanie prawa jazdy wystosowanych w 2006 r. wzrosła aż o 822%, a liczba wniosków o zwrot zatrzymanego prawa jazdy wzrosła o 399%. Charakterystyczną tendencją był narastający wzrost aktywności gmin w tym zakresie w kolejnych miesiącach 2006 r.

Tabela 1.

Liczba wniosków o zatrzymanie oraz wniosków o zwrot zatrzymanego prawa jazdy w 2006 r.

Województwo	Wnioski o zatrzymanie prawa jazdy					Wnioski o zwrot zatrzymanego prawa jazdy				
	I kwartał	II kwartał	III kwartał	IV kwartał	2006	I kwartał	II kwartał	III kwartał	IV kwartał	2006
dolnośląskie	45	181	400	341	967	2	4	16	30	52
kujawsko-pomorskie	0	6	6	13	25	0	0	3	1	4
lubelskie	0	71	65	51	187	0	5	12	19	36
lubuskie	0	12	14	23	49	0	2	3	0	5
łódzkie	40	222	353	33	648	0	3	0	29	32
małopolskie	1	27	93	62	183	0	1	3	2	6
mazowieckie	5	134	140	95	374	1	15	12	13	41
opolskie	0	1	18	47	66	0	0	0	1	1
podkarpackie	0	8	11	6	25	0	0	0	1	1
podlaskie	0	10	72	94	176	0	0	5	9	14
pomorskie	5	58	58	131	252	0	0	2	3	5
śląskie	2	280	377	191	850	0	5	11	8	24
świętokrzyskie	0	14	30	68	112	0	0	3	2	5
warmińsko-mazurskie	8	100	15	63	186	0	1	22	88	111
wielkopolskie	93	231	216	231	771	7	8	17	13	45
zachodniopomorskie	23	25	53	32	133	0	2	1	4	7
POLSKA	222	1380	1921	1481	7010	10	46	110	223	2395

Źródło: Sprawozdania rzeczowo-finansowe o wydatkach na zaliczki alimentacyjne poniesionych ze środków budżetu państwa oraz budżetów gmin w 2006 r.

2.2. Zaliczka alimentacyjna.

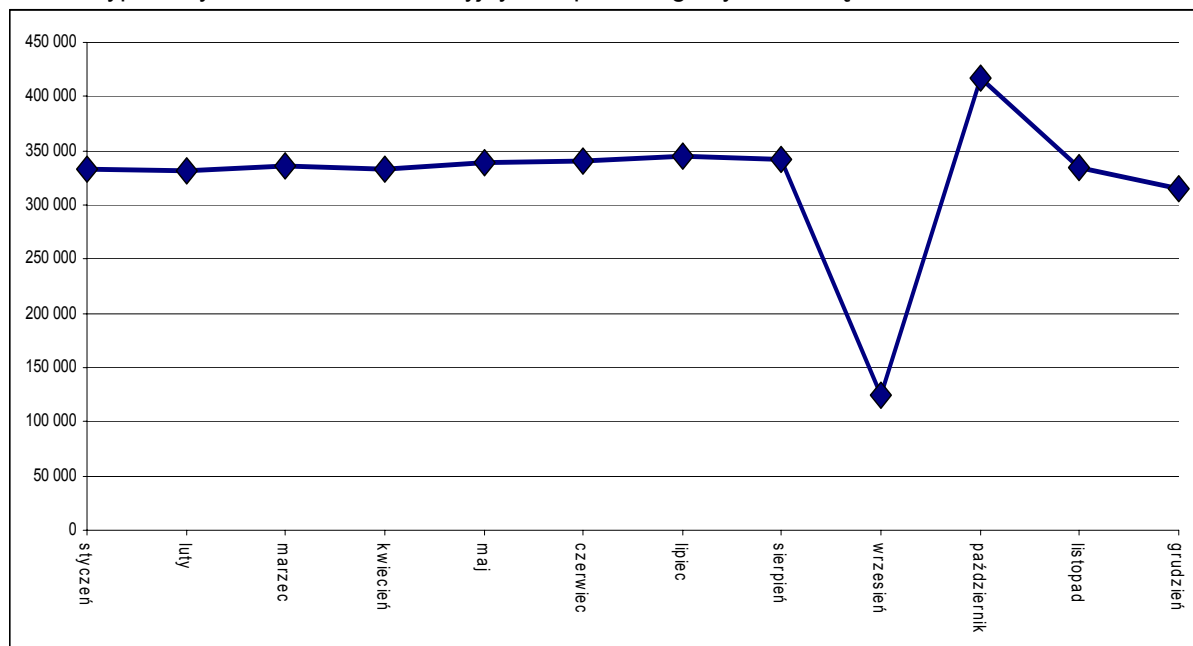
Liczba korzystających

W 2006 r. wypłacono przeciętnie miesięcznie 324 tys. zaliczek alimentacyjnych, tj. o ok. 9% więcej niż w okresie IX-XII 2005 r. Najmniej zaliczek wypłacono we wrześniu, a najwięcej w październiku. Wahania dotyczące września i października są związane z terminem rozpoczęcia kolejnego okresu zasiłkowego (wrzesień), co oznacza ponowne składanie wniosków o zaliczkę i ustalanie

uprawnień w oparciu o dochód rodziny z kolejnego roku kalendarzowego. W przypadku części wniosków dopełnienie wymogów formalnych wiąże się z wypłaceniem zaliczek należnych za wrzesień, łącznie z zaliczkami za październik.

Wykres 4.

Liczba wypłaconych zaliczek alimentacyjnych w poszczególnych miesiącach 2006 r.



Źródło: Sprawozdania rzeczowo-finansowe o wydatkach na zaliczki alimentacyjne poniesionych ze środków budżetu państwa oraz budżetów gmin w 2006 r.

Ogółem z zaliczki alimentacyjnej w 2006 r. korzystało 184,4 tys. rodzin. Najwięcej świadczeniobiorców było w województwach: śląskim, mazowieckim i dolnośląskim, a najmniej w województwach: opolskim, podlaskim i świętokrzyskim. Na jedną rodzinę przypadało przeciętnie 1,76 zaliczki. Najwięcej zaliczek na 1 rodzinę przypadało w województwach: opolskim, podkarpackim i małopolskim, a najmniej w województwach: łódzkim, podlaskim i dolnośląskim. Jak z tego wynika, w rodzinach korzystających z zaliczki alimentacyjnej przeciętnie wychowywało się 1-2 dzieci.

Tabela 2.

Korzystający z zaliczki w poszczególnych województwach w 2006 r.

Województwo	Liczba rodzin korzystających z zaliczek alimentacyjnych (w tys.)	Liczba osób korzystających zaliczek (w tys.)	Przeciętna liczba zaliczek pobranych przez rodzinę
dolnośląskie	18,7	31,4	1,68
kujawsko-pomorskie	12,6	22,2	1,78
lubelskie	11,5	21,0	1,84
lubuskie	7,2	12,1	1,70
łódzkie	13,8	22,1	1,59
małopolskie	9,7	18,2	1,88
mazowieckie	19,2	34,6	1,80
opolskie	4,4	7,8	1,76
podkarpackie	6,9	13,4	1,93
podlaskie	5,6	9,2	1,67
pomorskie	11,6	20,7	1,78
śląskie	21,8	37,9	1,75
świętokrzyskie	6,3	11,2	1,79
warmińsko-mazurskie	10,1	18,6	1,84
wielkopolskie	13,0	23,2	1,79
zachodniopomorskie	11,9	20,6	1,73
Polska	184,4	324,2	1,76

Źródło: Sprawozdania rzeczowo-finansowe o wydatkach na zaliczki alimentacyjne poniesionych ze środków budżetu państwa oraz budżetów gmin w 2006 r.

Wydatki na zaliczkę alimentacyjną

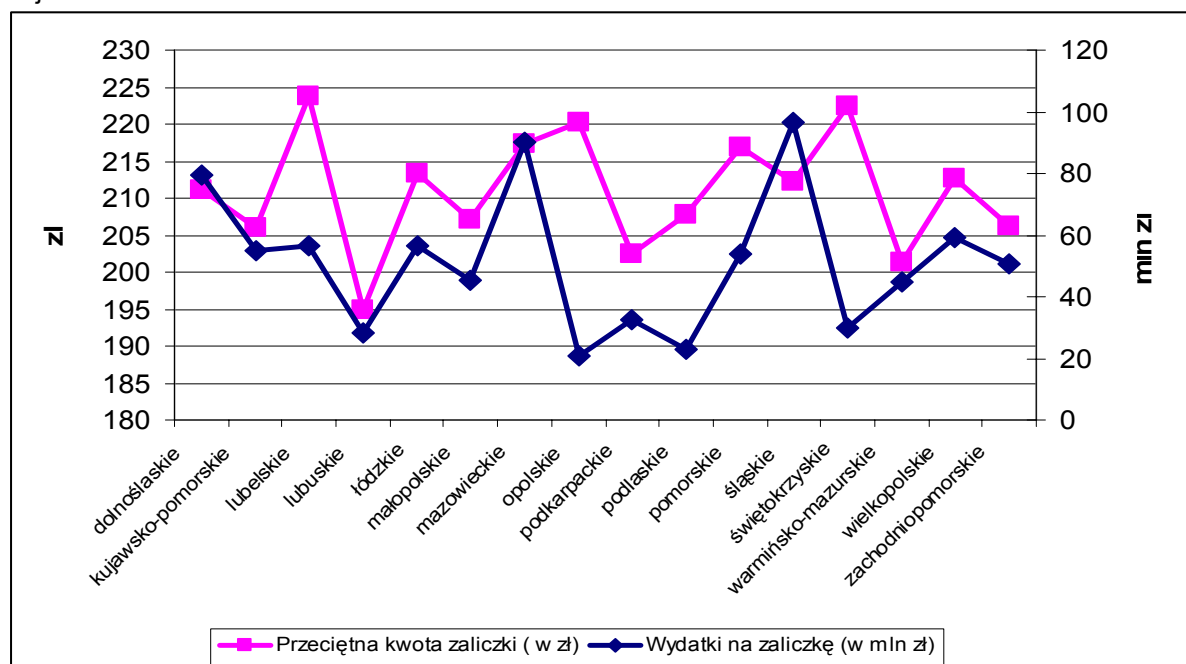
W 2006 r. wydatki na zaliczkę wyniosły 822,6 mln zł. Przeciętna kwota zaliczki w 2006 r. wyniosła 211,48 zł i była wyższa niż w 2005 r. o 1,1%. Przeciętne miesięczne wydatki wyniosły 68,6 mln zł i były wyższe niż w 2005 r. o 9,8%.

W 2006 r. gminy nie skorzystały z możliwości podwyższenia kwoty zaliczek alimentacyjnych oraz finansowania ich z własnych środków (art.8 ust. 5 ustawy).

Struktura wydatków według województw jest odzwierciedleniem wojewódzkiej struktury wypłaconej zaliczki; największe wydatki w województwach śląskim, mazowieckim i dolnośląskim, najmniejsze - opolskim, podlaskim i lubuskim. Jednakże najwyższe kwotowo zaliczki wypłacono w innych województwach: lubelskim, świętokrzyskim i pomorskim, a najniższe w województwach: lubuskim, warmińsko-mazurskim i kujawsko-pomorskim.

Wykres 5.

Wydatki na zaliczkę alimentacyjną oraz przeciętna miesięczna kwota zaliczki w poszczególnych województwach w 2006 r.

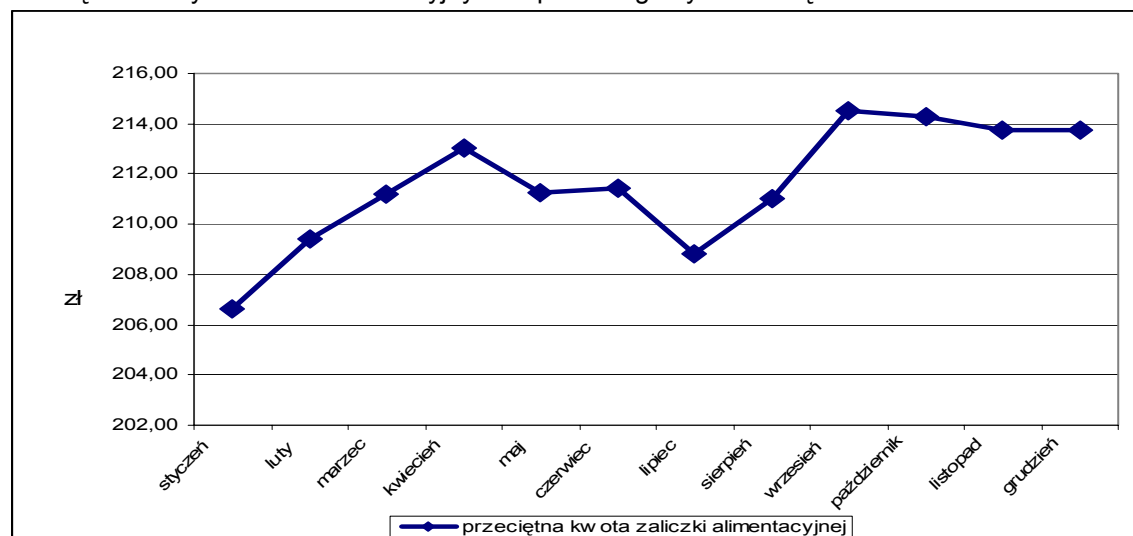


Źródło: Sprawozdania rzeczowo-finansowe o wydatkach na zaliczki alimentacyjne poniesionych ze środków budżetu państwa oraz budżetów gmin w 2006 r.

Jak wynika z danych wykresu numer 6, na skutek zmian w wysokości egzekwowanych przez komornika alimentów na rzecz osób korzystających z zaliczki alimentacyjnej w trakcie 2006 r., przeciętna kwota wypłaconej zaliczki w poszczególnych miesiącach 2006 r. zmieniała się od 206,63 zł (styczeń) do 214,52 zł (wrzesień).

Wykres 6.

Przeciętne kwoty zaliczek alimentacyjnych w poszczególnych miesiącach 2006 r.



Źródło: Sprawozdania rzeczowo-finansowe o wydatkach na zaliczki alimentacyjne poniesionych ze środków budżetu państwa oraz budżetów gmin w 2006 r.

Obsługa zaliczki alimentacyjnej

Koszty obsługi

Wypłata zaliczek alimentacyjnych jest zadaniem z zakresu administracji rządowej zleconym gminie. Zarówno wypłata zaliczek, jak i koszty ich obsługi finansowane są w formie dotacji celowej w dziale 852 - Pomoc społeczna, w rozdziale 85212 – Świadczenia rodzinne, zaliczka alimentacyjna oraz składki na ubezpieczenie emerytalne i rentowe z ubezpieczenia społecznego.

Zgodnie z art. 17 *ustawy o postępowaniu wobec dłużników alimentacyjnych oraz zaliczce alimentacyjnej* na pokrycie kosztów obsługi zaliczki alimentacyjnej przysługuje gminie kwota stanowiąca 3% wydatków na zaliczki.

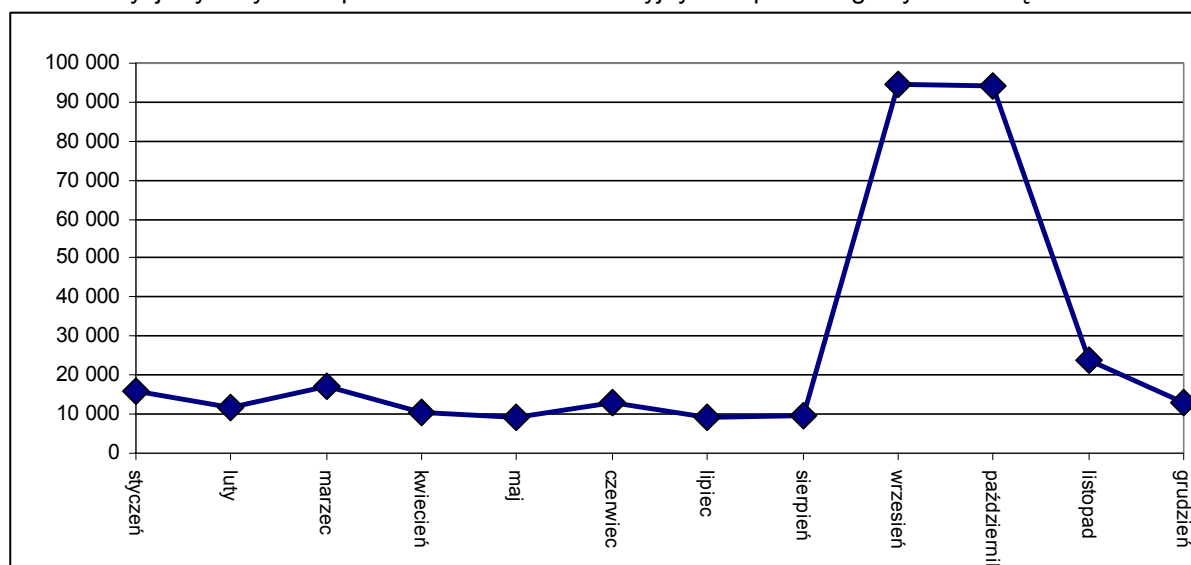
Roczne wydatki na obsługę w 2006 r. wyniosły 25,4 mln zł, co stanowiło 3,08% wydatków na zaliczki alimentacyjne. Oznacza to, że część kosztów obsługi gminy sfinansowały z własnych środków (dotyczyło to 3,8% ogólnej liczby gmin). Należy również zwrócić uwagę, że w 364 gminach, tj. 14,6% gmin, wskaźnik udziału kosztów obsługi w relacji do wydatków na zaliczki alimentacyjne był niższy niż 3%. Przeciętny koszt obsługi jednej zaliczki wyniósł 6,46 zł i był zróżnicowany w zależności od województwa; relatywnie najniższy był w województwie wielkopolskim (5,31 zł), najwyższy w województwie łódzkim (7,40 zł).

Decyzje

W 2006 r. wydanych zostało ogółem 321,6 tys. decyzji, tj. o 32% więcej niż w okresie IX-XII 2005 r. Najwięcej decyzji w sprawie zaliczek alimentacyjnych zostało wydanych na początku okresu zasiłkowego, tj. we wrześniu i październiku. Charakterystycznym jest, że liczba wydanych decyzji w przedmiotowej sprawie w 2006 r. była o ok. 1/3 wyższa niż w 2005 r., podczas gdy liczba zaliczek alimentacyjnych przy porównywaniu tych samych okresów wzrosła tylko o 9%. Wskazuje to na zwiększenie liczby rozpatrywanych spraw w tym zakresie przez gminy w 2006 r. w porównaniu do 2005 r.

Wykres 7.

Liczba decyzji wydanych w sprawie zaliczek alimentacyjnych w poszczególnych miesiącach 2006 r.



Źródło: Sprawozdania rzeczowo-finansowe o wydatkach na zaliczki alimentacyjne poniesionych ze środków budżetu państwa oraz budżetów gmin w 2006 r.

Zwrot nienależnie pobranych zaliczek alimentacyjnych

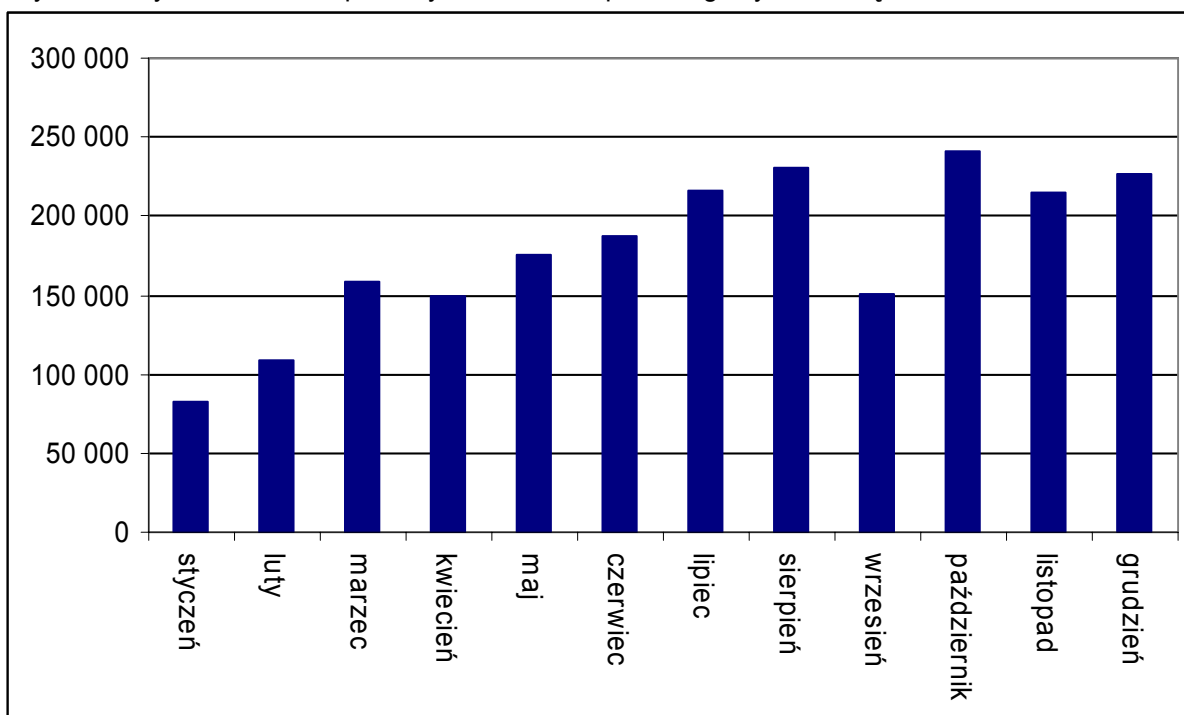
Za nienależnie pobraną zaliczkę alimentacyjną uważa się:

- 1) zaliczkę wypłaconą mimo zaistnienia okoliczności powodujących ustanie lub zawieszenie prawa do świadczenia w całości lub części, jeśli osoba pobierająca świadczenie była pouczona o braku prawa do ich pobierania,
- 2) zaliczkę przyznaną lub wypłaconą na podstawie fałszywych zeznań lub dokumentów albo w innych przypadkach świadomego wprowadzenia w błąd przez osobę pobierającą świadczenie.

W 2006 r. zwrócono ogółem 15 tys. zaliczek nienależnie pobranych na kwotę 2,1 mln zł, z czego 1/3, tj. 0,7 mln zł, stanowiły zwroty zaliczek wypłaconych w 2005 r. Najwięcej zwrotów dokonano w październiku, najmniej w styczniu.

Wykres 8.

Kwoty zwróconych nienależnie pobranych zaliczek w poszczególnych miesiącach 2006 r.



Źródło: Sprawozdania rzeczowo-finansowe o wydatkach na zaliczki alimentacyjne poniesionych ze środków budżetu państwa oraz budżetów gmin w 2006 r.

Kwoty zwróconych nienależnie pobranych zaliczek stanowiły 0,26% ogólnej kwoty zaliczek wypłaconych w 2006 r. Udział zwróconych nienależnie pobranych zaliczek w kwocie wypłaconych świadczeń był największy w województwach: śląskim, dolnośląskim, wielkopolskim, a najmniejszy w województwach: łódzkim, lubuskim, świętokrzyskim. Pośrednio wskazuje to na relatywnie większą zmienność, w tym poprawę, w sytuacji materialnej rodzin niepełnych w województwach: śląskim, dolnośląskim i wielkopolskim niż w pozostałych częściach Polski, a zwłaszcza w regionach o najwyższej stopie ubóstwa, jak np. świętokrzyskie.

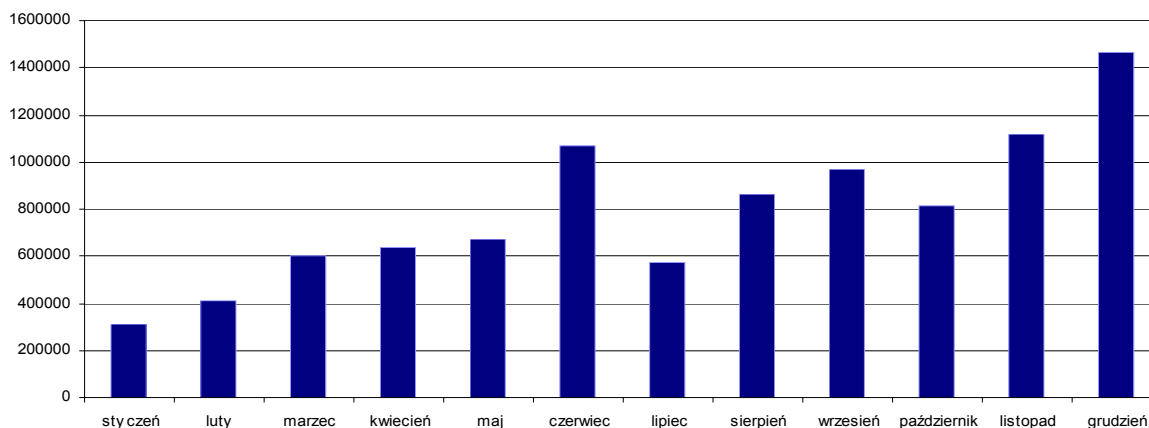
Kwoty zwrócone przez dłużników alimentacyjnych

Zgodnie z art. 12 ustawy o postępowaniu wobec dłużników alimentacyjnych oraz zaliczce alimentacyjnej, dłużnik alimentacyjny zobowiązany jest do zwrotu organowi właściwemu, który wypłacił zaliczkę, kwoty stanowiącej 105% sumy wypłaconych zaliczek. Kwoty zwrócone przez dłużnika stanowią w 50% dochód budżetu państwa i w 50% dochód własny gminy.

W 2006 r. dłużnicy alimentacyjni zwrócili 9,5 mln zł z tytułu wypłaconej zaliczki. Najwięcej zwrotów odnotowano w grudniu, natomiast najmniej w styczniu. Ogólnie kwoty odzyskiwanych wydatków budżetu na zaliczki w poszczególnych miesiącach 2006 r. były systematycznie coraz wyższe. W I kwartale zwrócono 1,32 mln zł, w II kwartale – 2,38 mln zł, w III kwartale – 2,41 mln zł, a w IV kwartale – 3,39 mln zł.

Wykres 9.

Kwoty zwrócone przez dłużników alimentacyjnych w poszczególnych miesiącach 2006 r.



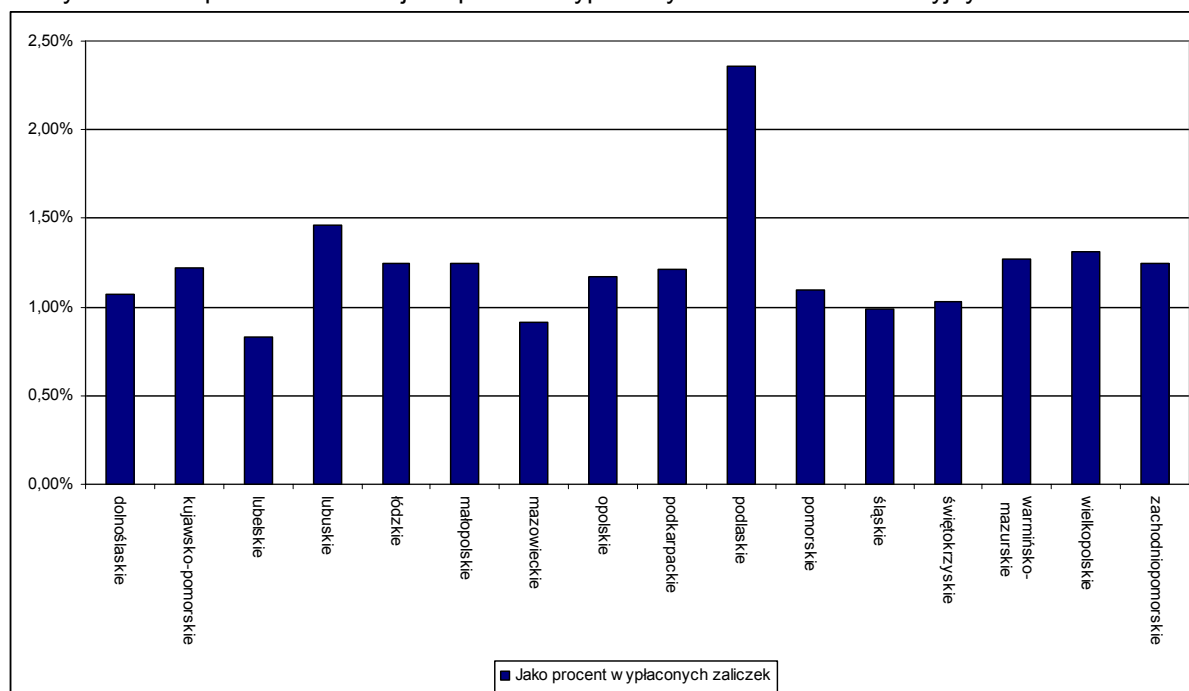
Źródło: Sprawozdania rzeczowo-finansowe o wydatkach na zaliczki alimentacyjne poniesionych ze środków budżetu państwa oraz budżetów gmin w 2006 r.

Ogółem w 2006 r. wskaźnik dokonanych przez dłużników zwrotów wydatków na zaliczki alimentacyjne wyniósł 1,16%, tj. o 1,02 punktu procentowego więcej niż w okresie IX-XII 2005 r., w którym wskaźnik zwrotu wyniósł 0,14%.

Wskaźnik zwrotów był zróżnicowany w poszczególnych województwach – od 0,83% w województwie lubelskim do 2,35% w województwie podlaskim.

Wykres 10.

Kwoty zwrócone przez dłużników jako procent wypłaconych zaliczek alimentacyjnych w 2006 r.



Źródło: Sprawozdania rzeczowo-finansowe o wydatkach na zaliczki alimentacyjne poniesionych ze środków budżetu państwa oraz budżetów gmin w 2006 r.

Niski wskaźnik zwrotu wynika – jak wspomniano wcześniej w pkt. 1.2. niniejszej *Informacji* - przede wszystkim z przyjętych w ustawie (art. 12 ust. 4) zasad spłaty przez dłużników alimentacyjnych zaległości wobec wierzycieli, w myśl których zobowiązania dłużnika z tytułu wypłaconych zaliczek są spłacane w ostatniej kolejności. Tak więc, nagromadzenie wieloletnich zaległości w ściąganiu alimentów na rzecz wierzycieli jest – przy tak ustalonej kolejności spłat - jednym z istotnych czynników wpływających na niski wskaźnik zwrotu kwot z tytułu wypłaconej zaliczki alimentacyjnej.

Wskaźnika zwrotu wydatków na zaliczki alimentacyjne nie można porównywać ze wskaźnikami egzekwowania wierzytelności byłego funduszu alimentacyjnego (ok. 10,9% w ostatnim okresie jego funkcjonowania). W przypadku funduszu występowała bowiem inna kolejność w zaspokajaniu wierzytelności – w przypadku, gdy wierzyciel uprawniony był do świadczeń z funduszu, kwoty ściągnięte od dłużnika były w pierwszej kolejności przeznaczone na pokrycie bieżących alimentów, a już w następnej kolejności na pokrycie należności funduszu. Natomiast w ostatniej kolejności zaspokajane były wierzytelności rodziny z tytułu zaległych alimentów.

Umorzone należności dłużników alimentacyjnych z tytułu wypłaconych zaliczek.

Ustawa o postępowaniu wobec dłużników alimentacyjnych oraz zaliczce alimentacyjnej (art. 16) zezwala na umorzenie należności dłużnika alimentacyjnego z tytułu wypłaconych zaliczek ze względu na sytuację dochodową i rodzinną dłużnika.

W 2006 r. umorzono należności dłużników alimentacyjnych z tytułu wypłaconej zaliczki alimentacyjnej na kwotę 546,9 tys. zł, co stanowiło 0,07% ogólnej kwoty wypłaconych zaliczek w tym okresie.

3. Wyniki programu pilotażowego w gminach „Dziecko ma oboje rodziców”.

Ministerstwo Pracy i Polityki Społecznej przeprowadziło w okresie wrzesień 2005- kwiecień 2006 badanie pilotażowe „Dziecko ma oboje rodziców”, mające na celu określenie przyczyn niskiej egzekucji zadłużenia alimentacyjnego, luk w systemie obsługi zaliczki alimentacyjnej oraz zbadanie możliwości poprawy funkcjonowania obowiązującego systemu działań w tym zakresie. Udział w programie polegał na cyklicznym wypełnianiu przez gminy przygotowanego kwestionariusza. W badaniu pilotażowym brało udział 11 gmin: Bochnia, Brusy, Bytom, Gołdap, Lubartów, Lublin, Łódź, Olsztyn, Poznań, i Szczecin. Przeprowadzony pilotaż wskazał m.in. na takie kwestie, jak:

- 1) niski procent zaliczek wypłaconych w związku z przebywaniem dłużnika alimentacyjnego za granicą;
- 2) wydatki na obsługę zaliczki alimentacyjnej i inne działania przewidziane ustawą były na ogół finansowane wyłącznie z dotacji z budżetu państwa (co m. in. wynikało z relatywnie niskiego wskaźnika zwrotu wydatków na zaliczki alimentacyjne, a tym samym odpowiednio niskiego odpisu na dochody własne gminy z tego tytułu).

W odniesieniu do spraw z zakresu postępowania wobec dłużników alimentacyjnych, informacje uzyskane w wyniku pilotażu wskazały, że:

- 1) gminy w małym stopniu posiadały informacje o sytuacji dochodowej dłużników alimentacyjnych (wiedza gmin brała się głównie z wniosków komorniczych lub

- z ośrodków pomocy społecznej - 1/3 wszystkich dłużników było ich podopiecznymi);
- 2) komornicy pomimo bezskutecznej egzekucji rzadko występowali do gmin o przekazanie dodatkowych informacji o dłużnikach - przeciętnie do badanych gmin wpływało od komorników w tej sprawie ok.600 wniosków, co dotyczyło 33% przeciętnej miesięcznej liczby dłużników;
 - 3) gminy w niewystarczającym stopniu korzystały z możliwości zlecenia ośrodkowi pomocy społecznej przeprowadzenia wywiadu środowiskowego u dłużnika alimentacyjnego - w badanym okresie gminy przeprowadziły wywiady środowiskowe przeciętnie u 823 dłużników, tj. u 46% średniej miesięcznej liczby dłużników;
 - 4) brakowało wystarczających działań aktywizujących zawodowo dłużników alimentacyjnych - przeciętnie gminy występowały do powiatowych urzędów pracy z postulatem aktywizacji zawodowej 20% dłużników alimentacyjnych, u których przeprowadzono wywiad środowiskowy. Udało się zaktywizować tylko 1% tych dłużników;
 - 5) brakowało wystarczających działań dyscyplinujących dłużników alimentacyjnych - w badanym okresie wybrane gminy złożyły przeciętnie 83 wnioski o ściganie dłużnika z art.209 Kodeksu karnego, tj. o przestępstwo uporczywego uchylania się od obowiązku alimentacji, co stanowiło 10% dłużników, u których przeprowadzono wywiad środowiskowy; przeciętnie każda gmina złożyła w starostwie 90 wniosków o zatrzymanie prawa jazdy, w tym 69 z powodu odmowy dłużnika poddania się wywiadowi środowiskowemu oraz 21 z powodu odmowy dłużnika poddania się aktywizacji zawodowej.

4. Raport Najwyższej Izby Kontroli w sprawie realizacji ustawy o postępowaniu wobec dłużników alimentacyjnych i zaliczce alimentacyjnej.

W 2006 r. Najwyższa Izba Kontroli przeprowadziła kontrolę realizacji przez organy gmin zadań określonych *ustawą z dnia 22 kwietnia 2005 r. o postępowaniu wobec dłużników alimentacyjnych oraz zaliczce alimentacyjnej (Dz.U. Nr 86, poz. 732, z późn. zm.)*. Kontrola objęła 5 gmin województwa mazowieckiego (w okresie od 10 do 25 lipca 2006 r.) oraz 5 gmin województwa łódzkiego (w okresie od 11 września do 24 października 2006 r.). W wyniku kontroli

pozytywnie, pomimo stwierdzonych nieprawidłowości, oceniono przyznawanie i wypłacanie zaliczek alimentacyjnych. Jako nieprawidłowości Izba wskazała na dwie kwestie:

1) niskie wykorzystywanie przez różne wskazane w ustawie podmioty środków postępowania wobec dłużników alimentacyjnych, zwłaszcza:

- a) niewywiązywanie się przez komorników z obowiązków nałożonych ustawą, przy równoczesnym niedostatecznie aktywnym egzekwowaniu przez organy gmin od komorników ich wykonywania;
- b) brak skutecznego nadzoru i monitoringu wojewodów nad realizacją przez gminy zadań z zakresu administracji rządowej zleconych ustawą o zaliczce alimentacyjnej;
- c) nieprzekazywanie przez komorników, wbrew obowiązkowi wynikającemu z art.3 ust.1 i art.11 ust.3 ustawy, ośrodkom pomocy społecznej wymaganych informacji o stanie egzekucji i przyczynach jej bezskuteczności oraz zaświadczeń o bezskutecznej egzekucji, związanych z kwartalnym rozliczeniem zaliczki alimentacyjnej. Pomimo opieszałości i bezczynności komorników nie powiadamiano o tym prezesów sądów rejonowych;
- d) brak wystarczających działań dyscyplinujących i aktywizujących zawodowo dłużników alimentacyjnych;

2). liczne nieprawidłowości w zakresie ewidencji finansowo-księgowej i sprawozdawczości, zwłaszcza:

- a) nieprawidłowe dane dotyczące liczby wydanych decyzji, liczby i kwot wypłaconych zaliczek oraz kwot zwróconych przez dłużników alimentacyjnych przekazywane przez gminy do urzędów wojewódzkich, a stąd, bez kontroli merytorycznej, do ministra właściwego do spraw zabezpieczenia;
- b) niewystarczający zakres wymaganych danych w sprawozdaniach rzeczowo- finansowych, co ogranicza możliwość ustalenia uzyskanych przez gminy efektów w wyniku podjętych działań, w tym rezultatów aktywizacji zawodowej dłużników. W sprawozdaniach brak jest informacji m.in.: o liczbie dłużników zatrudnionych w wyniku wniosków kierowanych do starostów lub innych działań (np. porozumień zawieranych z innymi podmiotami); rezultatów zawiadomień kierowanych do prokuratur, skutków zatrzymania przez starostę prawa jazdy dłużnika.

Wnioski pokontrolne i zalecenia przekazano odpowiednim instytucjom: samorządom, wojewodom, którzy pełnią nadzór nad realizacją zadań zleconych oraz ministerstwom.

Działania podjęte przez Ministerstwo Sprawiedliwości

Uwzględniając wystąpienie pokontrolne NIK w sprawach dotyczących rzetelności zadań nałożonych omawianą tu ustawą na komorników sądowych, Minister Sprawiedliwości uwzględnił tą problematykę w aktualnych zadaniach nadzorczych podejmowanych przez resort. Zwrócono się z pismem do prezesów sądów okręgowych z poleceniem przeprowadzenia lustracji działalności komorników sądowych w zakresie realizacji w okresie od 1 stycznia 2006 r. do 31 grudnia 2006 r. zadań i obowiązków wynikających z ustawy o postępowaniu wobec dłużników alimentacyjnych i zaliczce alimentacyjnej.

Ponadto Ministerstwo Sprawiedliwości opracowało dwa projekty ustaw istotne dla przedmiotowej sprawy:

- 1) projekt ustawy o zmianie ustawy o komornikach sądowych i egzekucji oraz niektórych innych ustaw – założono w nim zwiększenie liczby komorników sądowych, wyposażenie ich w instrumenty pozwalające na prowadzenie szybkiej i skutecznej egzekucji oraz poprawę efektywności nadzoru nad komornikami,
- 2) projekt ustawy o zmianie ustawy – Kodeks postępowania cywilnego oraz niektórych innych ustaw.

Wnioski

Po półtorarocznym okresie funkcjonowania ustawy o postępowaniu wobec dłużników alimentacyjnych i zaliczce alimentacyjnej dostrzeżono konieczność wprowadzenia następujących zmian w odniesieniu do zaliczki alimentacyjnej:

- a) zmianę kolejności zaspokajania wierzytelności z tytułu niewywiązywania się z obowiązku alimentacji (w okresie wypłaty zaliczki w pierwszej kolejności zaspokajane powinny być wierzytelności budżetu państwa a nie, jak obecnie, osoby uprawnionej do alimentów),
- b) zmianę częstotliwości ustalania wysokości zaliczki stanowiącej różnicę pomiędzy świadczeniami alimentacyjnymi lub zaliczką alimentacyjną a wysokością wyegzekwowanego świadczenia alimentacyjnego z kwartalnej na roczną – obecna procedura wymuszająca dokonywanie rozliczeń

i wydawanie decyzji o wysokości zaliczki co kwartał jest zbyt pracochłonna, a przez to uciążliwa dla gmin i może doprowadzić do znaczącej destabilizacji wsparcia materialnego rodzin niepełnych.

Natomiast w odniesieniu do postępowania wobec dłużników alimentacyjnych należałoby:

- a) zwiększyć aktywność gmin i starostów w wykorzystywaniu uprawnień dotyczących działań aktywizujących dłużnika alimentacyjnego,
- b) zwiększyć liczbę działań dyscyplinujących dłużników alimentacyjnych poprzez zwiększenie liczby kierowanych przez organ właściwy dłużnika wniosków do prokuratora o ściganie przestępstwa uporczywego uchylania się od obowiązku alimentacji,
- c) objąć sprawozdawczością dane o liczbie osób, które faktycznie zostały zaktywizowane zawodowo oraz podjęły zatrudnienie w formie robót publicznych, o liczbie wystąpień do prokuratora o ściganie za przestępstwo uporczywego uchylania się od obowiązku alimentacji, liczbie wniosków o wpisanie dłużnika do rejestru dłużników niewypłacalnych, liczbie wytoczonych powództw przeciwko osobom zobowiązanym w dalszej kolejności,
- d) inicjować działania wobec dłużnika alimentacyjnego na wniosek wierzyciela lub organu właściwego wierzyciela (obecnie wyłącznie komornik inicjuje działania podejmowane przez organ właściwy dłużnika przesyłając do niego informacje o bezskutecznej egzekucji),
- e) skrócić – obecnie 12 miesięczny - okres, po którym komornik zobowiązany jest do wystąpienia z wnioskiem o wpis dłużnika do rejestru dłużników niewypłacalnych z powodu bezskutecznej egzekucji,
- f) rozważyć wprowadzenie regulacji prawnych umożliwiających dochodzenie należności alimentacyjnych z majątku małżonków oraz z majątku wspólnego osób pozostających w konkubinacie,
- g) rozważyć wprowadzenie egzekucji administracyjnej prowadzonej przez naczelnika urzędu skarbowego, gdy wierzycielem stał się skarb państwa.

SPIS WYKRESÓW

WYKRES 1.....	9
LICZBA WNIOSKÓW DO STAROSTY O SKIEROWANIE DŁUŻNIKA ALIMENTACYJNEGO DO ROBÓT PUBLICZNYCH W POSZCZEGÓLNYCH MIESIĄCACH 2006 R.....	
WYKRES 2.....	10
LICZBA WNIOSKÓW DO STAROSTY O SKIEROWANIE DŁUŻNIKA ALIMENTACYJNEGO DO ROBÓT PUBLICZNYCH A STOPA BEZROBOCIA W POSZCZEGÓLNYCH WOJEWÓDZTWACH W 2006 R.....	
WYKRES 3.....	11
LICZBA WNIOSKÓW DO STAROSTY O SKIEROWANIE DO PRACY NA ZASADACH ROBÓT PUBLICZNYCH A LICZBA WYPŁACONYCH ZALICZEK ALIMENTACYJNYCH W POSZCZEGÓLNYCH WOJEWÓDZTWACH 2006 R.	
WYKRES 4.....	13
LICZBA WYPŁACONYCH ZALICZEK ALIMENTACYJNYCH W POSZCZEGÓLNYCH MIESIĄCACH 2006 R.....	
WYKRES 5.....	15
WYDATKI NA ZALICZKĘ ALIMENTACYJNĄ ORAZ PRZECIĘTNA MIESIĘCZNA KWOTA ZALICZKI W POSZCZEGÓLNYCH WOJEWÓDZTWACH W 2006 R.....	
WYKRES 6.....	15
PRZECIĘTNE KWOTY ZALICZEK ALIMENTACYJNYCH W POSZCZEGÓLNYCH MIESIĄCACH 2006R	
WYKRES 7.....	17
LICZBA DECYZJI WYDANYCH W SPRAWIE ZALICZEK ALIMENTACYJNYCH W POSZCZEGÓLNYCH MIESIĄCACH 2006 R.....	
WYKRES 8.....	18
KWOTY ZWRÓCONYCH NIENALEŻNIE POBRANYCH ZALICZEK W POSZCZEGÓLNYCH MIESIĄCACH 2006 R.	
WYKRES 9.....	19
KWOTY ZWRÓCONE PRZEZ DŁUŻNIKÓW ALIMENTACYJNYCH W POSZCZEGÓLNYCH MIESIĄCACH 2006 R.	
WYKRES 10.....	20
KWOTY ZWRÓCONE PRZEZ DŁUŻNIKÓW JAKO PROCENT WYPŁACONYCH ZALICZEK ALIMENTACYJNYCH W 2006 R.	

SPIS TABEL

TABELA 1.....	12
LICZBA WNIOSKÓW O ZATRZYMANIE ORAZ WNIOSKÓW O ZWROT ZATRZYMANEGO PRAWA JAZDY W 2006 R.....	
TABELA 2.....	14
KORZYSTAJĄCY Z ZALICZKI W POSZCZEGÓLNYCH WOJEWÓDZTWACH W 2006 R.....	

ANEKS

SPRAWOZDANIE RZECZOWO-FINANSOWE O WYDATKACH NA ZALICZKI ALIMENTACYJNE PONIESIONYCH ZE ŚRODKÓW BUDŻETU PAŃSTWA ORAZ BUDŻETÓW GMIN W 2006 R.

Wydatki na zaliczki alimentacyjne finansowane z dotacji celowej budżetu państwa oraz liczba zaliczek alimentacyjnych dla osób uprawnionych

L.p.	Wyszczególnienie	Wydatki w zł	Liczba świadczeń
-1 -	-2 -	- 3 -	- 4 -
1.	Wyłacone zaliczki alimentacyjne	822 643 529	3 890 013
2.	Koszty obsługi zaliczek alimentacyjnych	25 354 653	
3.	Umorzone należności dłużników alimentacyjnych z tytułu wypłaconych zaliczek alimentacyjnych	546 901	
4.	Zaliczki alimentacyjne zwrócone przez dłużników alimentacyjnych (łącznie z kwotą powiększenia o 5%), z tego przekazane na:	9 503 667	
4.1.	dochody budżetu państwa	4 750 278	
4.2.	dochody własne gmin	4 749 521	

Informacja o odzyskanych zaliczkach alimentacyjnych nienależnie pobranych oraz o wydatkach ze środków własnych gminy

L.p.	Wyszczególnienie	Wydatki w zł		Liczba zaliczek	
		razem	w tym: z lat ubiegłych	razem	w tym: z lat ubiegłych
-1 -	-2 -	-3	-4	- 5 -	- 6 -
1.	Zwrot nienależnie pobranych zaliczek alimentacyjnych	2 141 437	651 858	15 110	4 227
2.	Wydatki ze środków własnych gminy na zaliczki alimentacyjne, wynikające z podwyższenia przez radę gminy wysokości zaliczek alimentacyjnych w trybie art. 8 ust. 5 ustawy*	0		0	

* Dotyczy ustawy z dnia 22 kwietnia 2005 r. o postępowaniu wobec dłużników alimentacyjnych oraz zaliczce alimentacyjnej (Dz. U. nr 86, poz. 732).

Informacja rzeczowa

L.p.	Wyszczególnienie	Wykonanie roczne
-1-	-2-	-3-
1.	Liczba decyzji wydanych w sprawach dotyczących zaliczek alimentacyjnych	321 640
2.	Liczba rodzin pobierających zaliczki alimentacyjne	184 251
3.	Liczba wniosków do starosty o skierowanie dłużnika alimentacyjnego do prac organizowanych na zasadach robót publicznych w trybie art. 4 ust. 2 pkt 2 ustawy**	10 529
4.	Liczba wniosków do starosty o zatrzymanie prawa jazdy w trybie art. 5 ust. 1 ustawy**	7 010
5.	Liczba wniosków do starosty o zwrot zatrzymanego prawa jazdy w trybie art. 5 ust. 3 ustawy**	2 395

** Dotyczy ustawy z dnia 22 kwietnia 2005 r. o postępowaniu wobec dłużników alimentacyjnych oraz zaliczce alimentacyjnej (Dz. U. nr 86, poz. 732).

