

RYNEK MIĘSA

TENDENCJE CENOWE w dniach 22–28 lipca 2024 r.

W czwartym tygodniu lipca br. na rynku krajowym (wg ZSRIR MRiRW) kontynuowany był spadek cen skupu żywca wieprzowego, a ceny bydła rzeźnego, po okresie dwutygodniowej stabilizacji, wzrosły nieznacznie.

W skupie kurcząt brojlerów, kaczek brojlerów i indyków odnotowano wzrosty cen, a spadek – w przypadku gęsi tuczonych.

Wzrosły średnie ceny sprzedaży ćwierćtuszy wołowych, tuszek kurcząt i tuszek indyków, a średnia cena zbytu półtuszy wieprzowych nieznacznie się obniżyła.

Ceny zakupu żywca wieprzowego

Od drugiej dekady czerwca br. na rynku krajowym utrzymuje się spadek cen żywca wieprzowego. W dniach 22–28.07.2024 r. (dane Zintegrowanego Systemu Rolniczej Informacji Rynkowej MRiRW) za **trzodę chlewną** dostawcy uzyskiwali przeciętnie **7,06 zł/kg**, o 1% mniej niż w poprzednim tygodniu oraz o 6% mniej niż miesiąc wcześniej. W odniesieniu do notowań sprzed roku cena żywca wieprzowego była o 20% niższa.

Ceny zbytu mięsa wieprzowego

Zakłady mięsne zbywały **półtusze wieprzowe** przeciętnie po **10,35 zł/kg**, o 4 gr/kg taniej niż tydzień wcześniej. Cena tego asortymentu była o 4% niższa niż przed miesiącem i o 17% niższa niż przed rokiem.

Ceny zakupu żywca wołowego

Na rynku krajowym **bydło rzeźne** skupowano przeciętnie po **10,00 zł/kg** wobec 9,99 zł/kg tydzień wcześniej. Cena tego żywca była o 4 gr/kg wyższa niż przed miesiącem i o 3% wyższa niż przed rokiem.

Ceny zbytu mięsa wołowego

W czwartym tygodniu lipca br. cena **ćwierćtuszy wołowych kompensowanych z buhajków do 2 lat** ukształtowała się na poziomie **20,58 zł/kg**, odpowiednio o 1% oraz o 4% wyższym niż w poprzednim tygodniu i przed rokiem.

Ceny zakupu żywca drobiowego

W lipcu 2024 r. kontynuowana była wzrostowa tendencja w skupie kurcząt brojlerów. W dniach 22–28.07.2024 r. krajowi dostawcy za **kurczęta brojlery** uzyskiwali przeciętnie **5,20 zł/kg**, o 3 gr/kg więcej niż w poprzednim tygodniu oraz o 3,5% więcej niż przed miesiącem. **Indyki** w ciągu tygodnia podrożały o blisko 3%, do **6,65 zł/kg**. Był to poziom cen o 2% wyższy niż przed miesiącem. Cena **gęsi tuczonych** wyniosła średnio **11,31 zł/kg**, o 1,5% mniej niż w poprzednim tygodniu, ale o niecały 1% więcej niż

Towar	Cena bez VAT	Zmiana tygodniowa
Ceny wg ZSRIR (MRiRW)		22–28.07.2024 r.
w skupie		zł/kg
żywiec wieprzowy	7,06	↓
żywiec wołowy	10,00	↑
kurczęta typu brojler	5,20	↑
indyki	6,65	↑
gęsi tuczone	11,31	↓
kaczki typu brojler	5,60	↑
w zbycie		zł/kg
półtusze wieprzowe	10,35	↓
ćwierćtusze wołowe	20,58	↑
tuszki kurcząt „65%”	9,15	↑
tuszki indyków „73%”	14,02	↑

przed miesiącem. **Kaczki brojlery** skupowano przeciętnie po **5,60 zł/kg** wobec 5,59 zł/kg tydzień wcześniej i 5,63 zł/kg przed miesiącem. W porównaniu z cenami uzyskiwanymi przed rokiem kurczęta brojlery były tańsze o 5%, kaczki brojlery – o 25%, gęsi – o 27%, podczas gdy indyki były o 4% droższe.

Ceny zbytu mięsa drobiowego

W czwartym tygodniu lipca br. zakłady drobiarskie sprzedawały **tuszki kurcząt patroszonych** przeciętnie po **9,15 zł/kg**, o 3% drożej niż w poprzednim tygodniu i o 5% drożej niż przed miesiącem. Cena **tuszek indyków** w ciągu tygodnia wzrosła o 1%, do **14,02 zł/kg**, ale była o 4% niższa niż przed miesiącem. Tuszki kurcząt patroszonych były o 6% droższe niż przed rokiem, a tuszki indyków – o 2% tańsze.

INDEKS CEN PRODUKTÓW MIĘSNYCH FAO¹

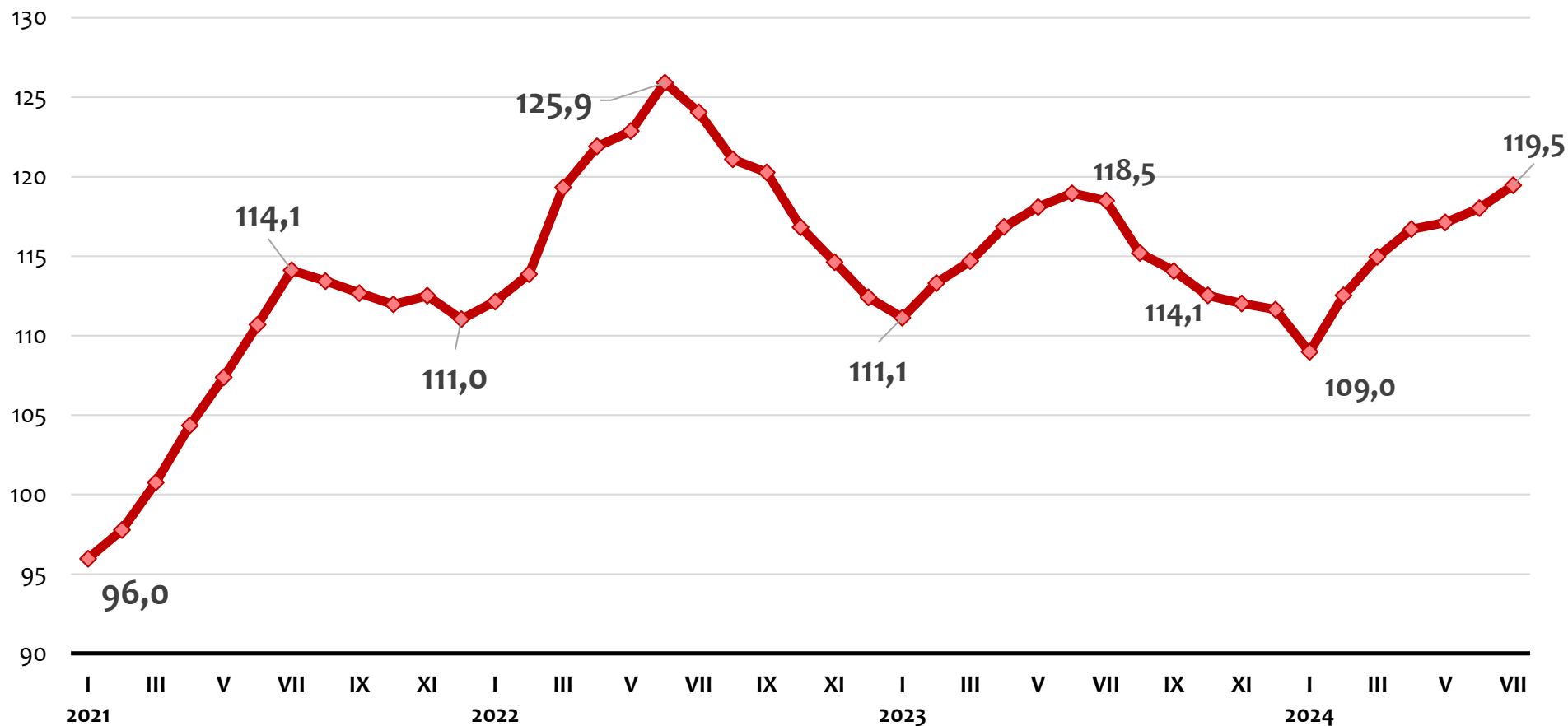
Według danych Organizacji Narodów Zjednoczonych do spraw Wyżywienia i Rolnictwa od początku 2024 r. rośnie **indeks cen produktów mięsnych FAO**. W lipcu 2024 r. wyniósł on **119,5 pkt** i był o 1,5 pkt wyższy w stosunku do czerwca br. oraz o 1,0 pkt wyższy niż w lipcu 2023 r.

Na wzrost indeksu wpływ miały wyższe ceny mięsa owczego, wołowego i drobiowego, czemu sprzyjał duży popyt importowy na ten asortyment w obliczu mniejszych dostaw zwierząt rzeźnych w Oceanii, a w przypadku drobiu – epidemii grypy ptaków w kilku regionach produkcyjnych świata. Jednocześnie nieznaczny spadek cen wieprzowiny był odzwierciedleniem większej produkcji tego asortymentu w Europie Zachodniej, przy utrzymującym się ograniczeniu w dostępie do eksportu na rynki zagraniczne ze względu na występowanie ognisk ASF.

¹ Wskaźnik cen produktów mięsnych FAO obliczany na podst. średnich miesięcznych zmian cen 4 gatunków mięsa: wołowiny,

wieprzowiny, drobiu i mięsa owczego, ważonych wielkością eksportu, lata 2014–2016 = 100. Odczyt: 05.08.2024 r

Indeks cen produktów mięsnych FAO



Źródło: opracowanie Biura Analiz i Strategii KOWR na podstawie FAO Food Price Index.

Średnie ceny netto zakupu żywca wieprzowego i wołowego oraz zbytu półtuszy wieprzowych i ćwierćtuszy wołowych (według ZSRIR MRiRW)

Tydzień	Ceny zakupu						Ceny zbytu			
	trzoda chlewna			bydło			półtusze wieprzowe		ćwierćtusze wołowe kompensowane*	
	za masę poubojową schłodzoną w zł/100 kg	tygodniowa zmiana w %	w przeliczeniu na żywca w zł/kg	za masę poubojową schłodzoną w zł/100 kg	tygodniowa zmiana w %	w przeliczeniu na żywca w zł/kg	zł/kg	tygodniowa zmiana w %	zł/kg	tygodniowa zmiana w %
03-09.06.24	997,1	0,1	7,63	1979,2	0,5	10,05	11,00	0,5	20,64	0,7
10-16.06.24	989,2	-0,8	7,56	1987,5	0,4	10,09	10,96	-0,3	20,69	0,2
17-23.06.24	986,3	-0,3	7,54	1982,7	-0,2	10,07	10,98	0,1	20,38	-1,5
24-30.06.24	981,3	-0,5	7,50	1961,3	-1,1	9,96	10,83	-1,3	-	-
01-07.07.24	969,8	-1,2	7,42	1967,0	0,3	9,99	10,81	-0,2	-	-
08-14.07.24	937,2	-3,4	7,17	1966,8	0,0	9,99	10,50	-2,9	20,20	-
15-21.07.24	932,3	-0,5	7,13	1967,2	0,0	9,99	10,39	-1,0	20,35	0,7
22-28.07.24	923,5	-0,9	7,06	1969,4	0,1	10,00	10,35	-0,4	20,58	1,1
Miesięczna zmiana ceny w %	x	-5,9	x	x	0,4	x	x	-4,4	x	-
Roczna zmiana ceny w %	x	-19,7	x	x	3,1	x	x	-17,4	x	3,7

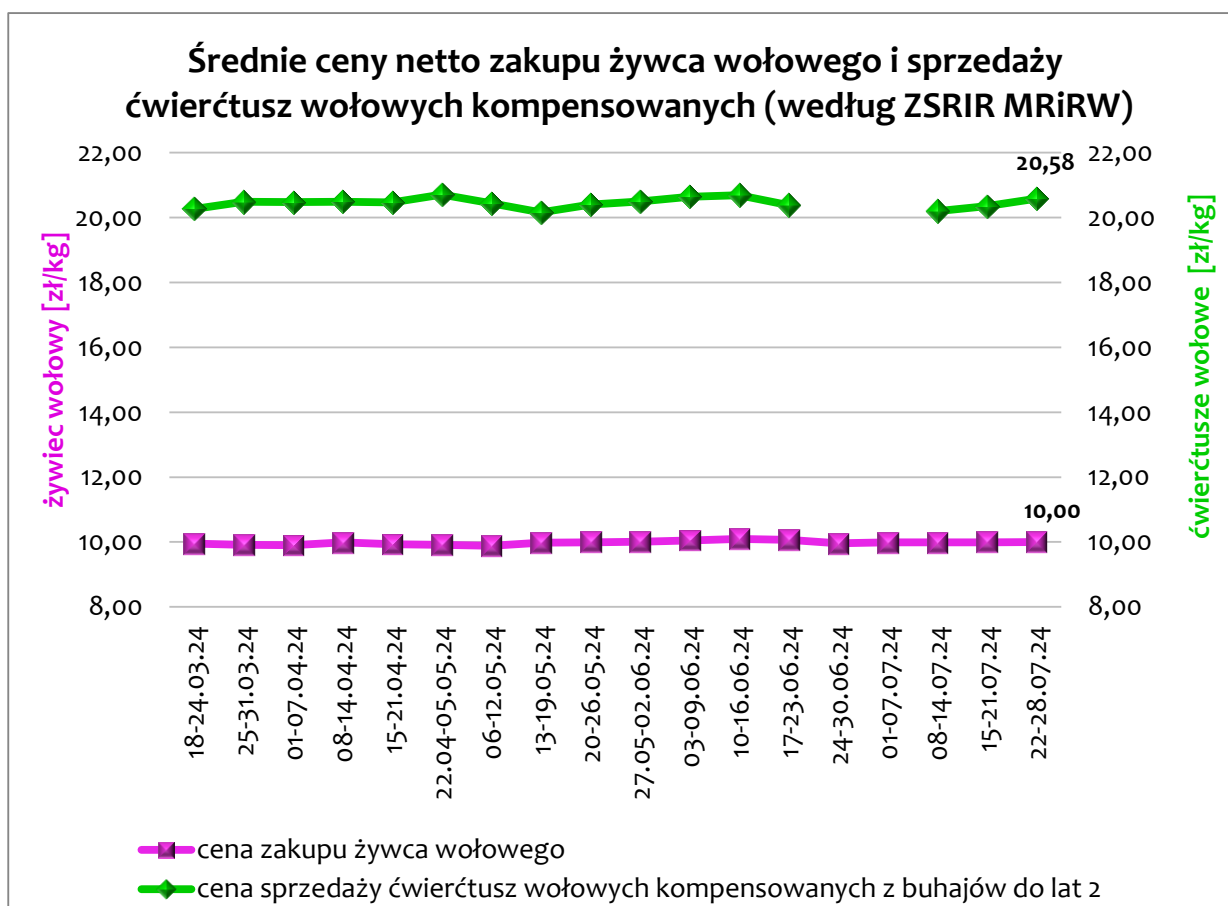
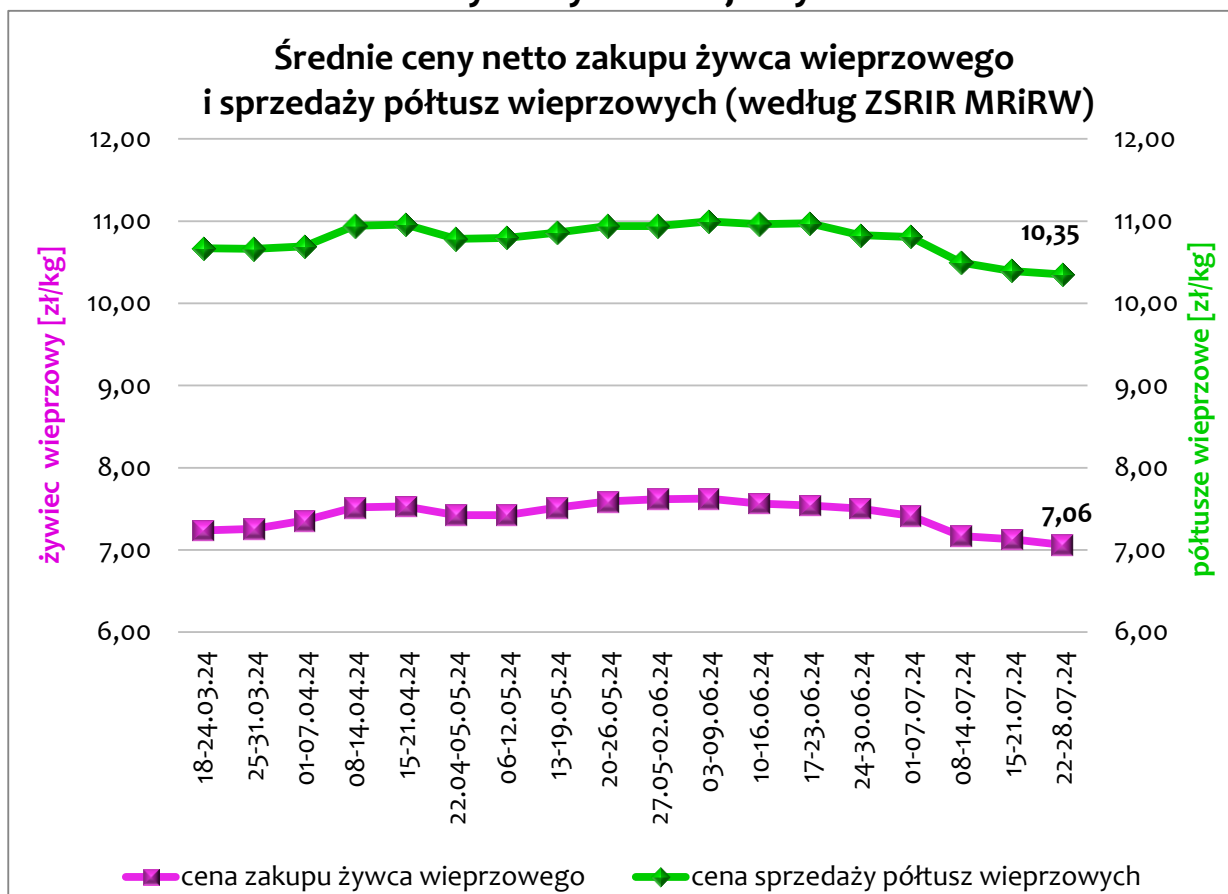
*ćwierćtusze wołowe kompensowane z buhajków do 2 lat

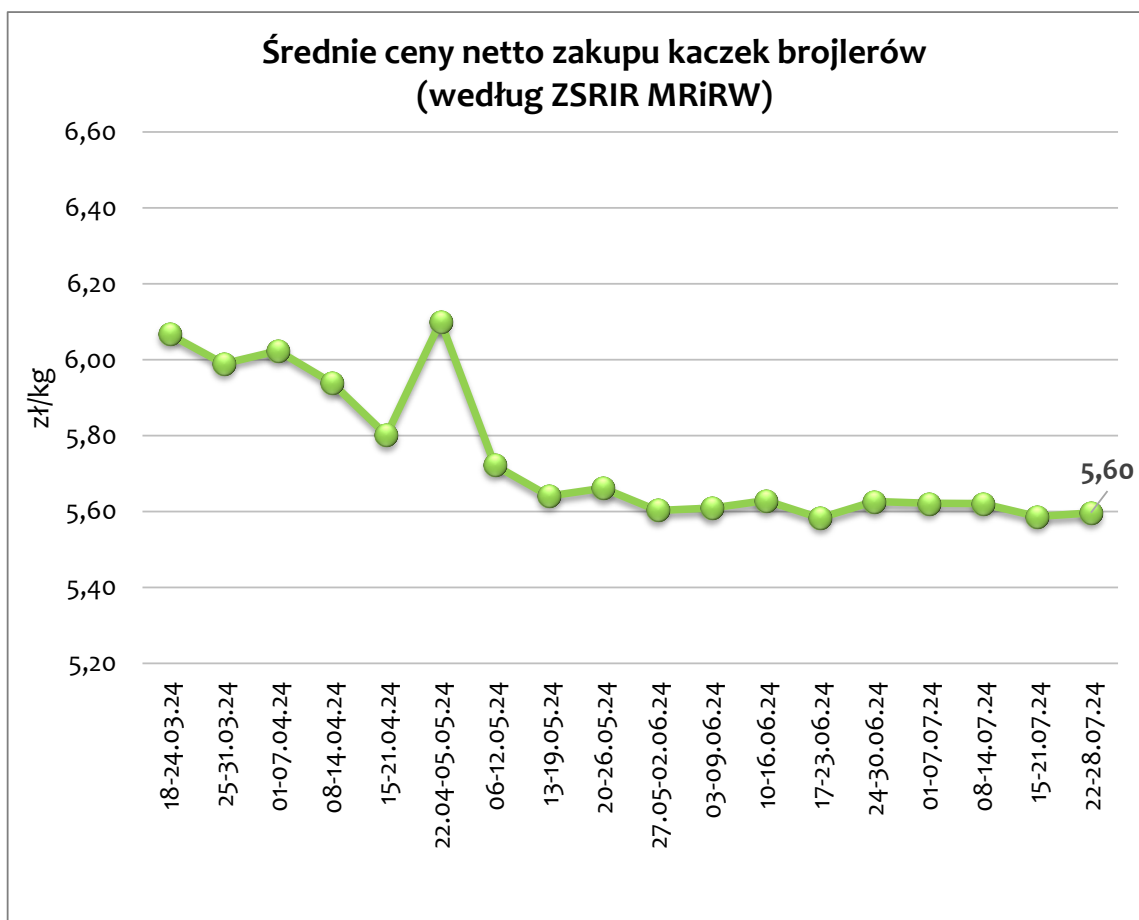
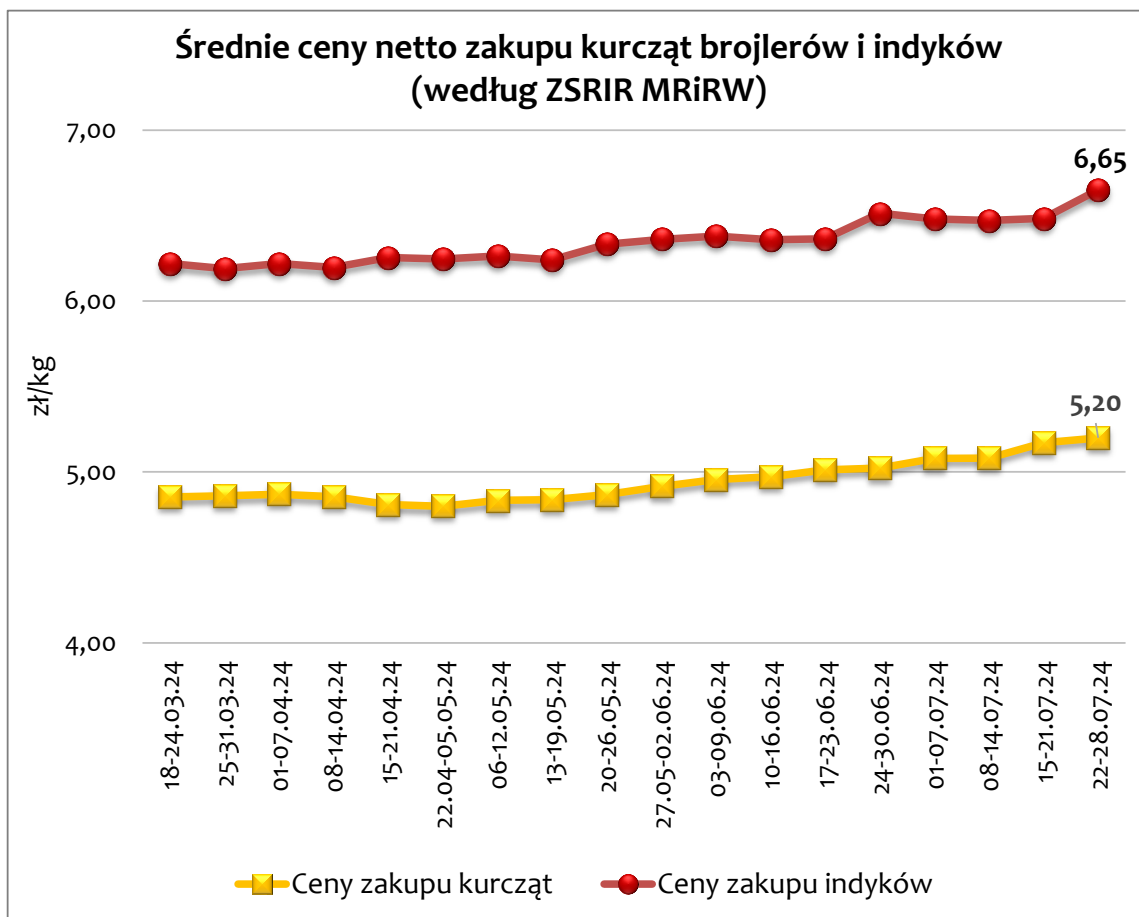
Uwaga: zmiany % wyliczone zostały dla cen za masę poubojową schłodzoną; ceny w przeliczeniu na żywca uwzględniają strukturę skupu klas i rodzaju zwierząt

Średnie ceny netto skupu oraz zbytu drobiu (według ZSRIR MRiRW)

Tydzień	Ceny skupu								Ceny zbytu			
	kurczęta brojlery		indyki		gęsi tuczone		kaczki brojlery		tuszki kurcząt patroszonych "65%" z szyjami		tuszki indyków patroszonych "73%"	
	zł/kg żywca	tygodniowa zmiana w %	zł/kg żywca	tygodniowa zmiana w %	zł/kg żywca	tygodniowa zmiana w %	zł/kg żywca	tygodniowa zmiana w %	zł/kg	tygodniowa zmiana w %	zł/kg	tygodniowa zmiana w %
03-09.06.24	4,96	0,8	6,38	0,3	10,62	-	5,61	0,1	8,74	-5,2	14,15	0,7
10-16.06.24	4,97	0,3	6,36	-0,3	11,05	4,1	5,63	0,4	8,31	-4,9	14,35	1,4
17-23.06.24	5,01	0,8	6,36	0,1	11,14	0,8	5,58	-0,8	8,43	1,5	14,01	-2,4
24-30.06.24	5,02	0,2	6,51	2,4	11,23	0,8	5,63	0,8	8,75	3,7	14,63	4,4
01-07.07.24	5,08	1,1	6,48	-0,5	11,02	-1,9	5,62	-0,1	8,76	0,2	15,09	3,2
08-14.07.24	5,08	0,0	6,47	-0,2	11,12	0,9	5,62	0,0	8,70	-0,8	14,25	-5,6
15-21.07.24	5,17	1,8	6,48	0,2	11,48	3,2	5,59	-0,6	8,90	2,3	13,88	-2,6
22-28.07.24	5,20	0,6	6,65	2,6	11,31	-1,5	5,60	0,2	9,15	2,9	14,02	1,0
Miesięczna zmiana ceny w %	x	3,5	x	2,1	x	0,6	x	-0,5	x	4,6	x	-4,1
Roczna zmiana ceny w %	x	-4,6	x	4,4	x	-26,9	x	-25,1	x	5,9	x	-2,3

Ceny na rynku krajowym





Ceny rynkowe¹⁾ w UE w okresie 22–28.07.2024 r.

Wyszczególnienie	Ceny zakupu świń rzeźnych klasy E (masa poubojowa schłodzona)*				Ceny zakupu bydła rzeźnego klasy R3 (masa poubojowa schłodzona)			
	EUR/100 kg	zmiana ceny w %			EUR/100 kg	zmiana ceny w %		
		tygodniowa	miesięczna	roczna		tygodniowa	miesięczna	roczna
Średnio w UE	214,06	-0,2	-3,3	-14,0	502,96	0,2	-0,7	4,9
Belgia	207,51	0,0	-4,4	-13,8	479,53	-0,5	-13,2	-2,0
Bułgaria	-	-	-	-	567,49	11,3	19,2	55,2
Czechy	207,13	0,4	-4,9	-16,1	-	-	-	-
Dania	184,17	0,0	0,0	-11,1	458,32	-0,3	-0,4	-5,0
Niemcy	220,98	0,3	-4,2	-15,3	486,55	0,3	-0,7	10,5
Estonia	208,64	-	-2,4	-9,1	-	-	-	-
Grecja	-	-	-	-	461,97	0,0	-2,5	-5,1
Hiszpania	223,56	-0,6	-0,2	-9,8	527,49	0,0	0,4	4,8
Francja	224,00	0,0	2,3	-8,2	512,67	0,4	-0,5	1,3
Chorwacja	200,79	-0,4	-4,5	-21,3	526,86	-1,3	-0,9	0,4
Irlandia	229,09	0,1	3,7	2,3	515,46	-0,7	-4,0	5,3
Włochy	-	-	-	-	527,97	0,2	0,0	5,6
Cypr	270,08	0,1	-0,1	5,1	-	-	-	-
Łotwa	233,90	0,6	-3,8	-15,3	413,86	6,3	4,7	20,3
Litwa	221,64	0,0	-4,3	-16,0	-	-	-	-
Luksemburg	-	-	-	-	-	-	-	-
Węgry	219,29	-1,2	-2,4	-14,1	321,36	0,3	88,4	64,1
Malta	225,39	-0,2	-0,1	-0,9	-	-	-	-
Niderlandy	178,11	0,0	-5,1	-21,7	366,84	3,2	-6,6	-10,5
Austria	232,27	0,1	-2,1	-12,1	487,94	0,2	0,9	8,6
Polska	215,25	-1,3	-5,5	-17,2	498,08	1,0	2,5	8,3
Portugalia	247,12	0,0	0,8	-7,6	487,91	1,7	-0,3	4,1
Rumunia	234,06	-0,8	2,5	-11,8	458,69	3,5	2,5	5,9
Słowenia	230,43	-0,5	-1,4	-12,4	490,72	-1,0	0,2	8,8
Słowacja	226,63	-1,7	-3,7	-11,6	-	-	-	-
Finlandia	209,21	-0,5	-1,6	-5,1	472,69	-0,6	-0,8	-5,4
Szwecja	229,85	-0,1	-2,0	3,3	538,44	-0,3	-1,5	5,3

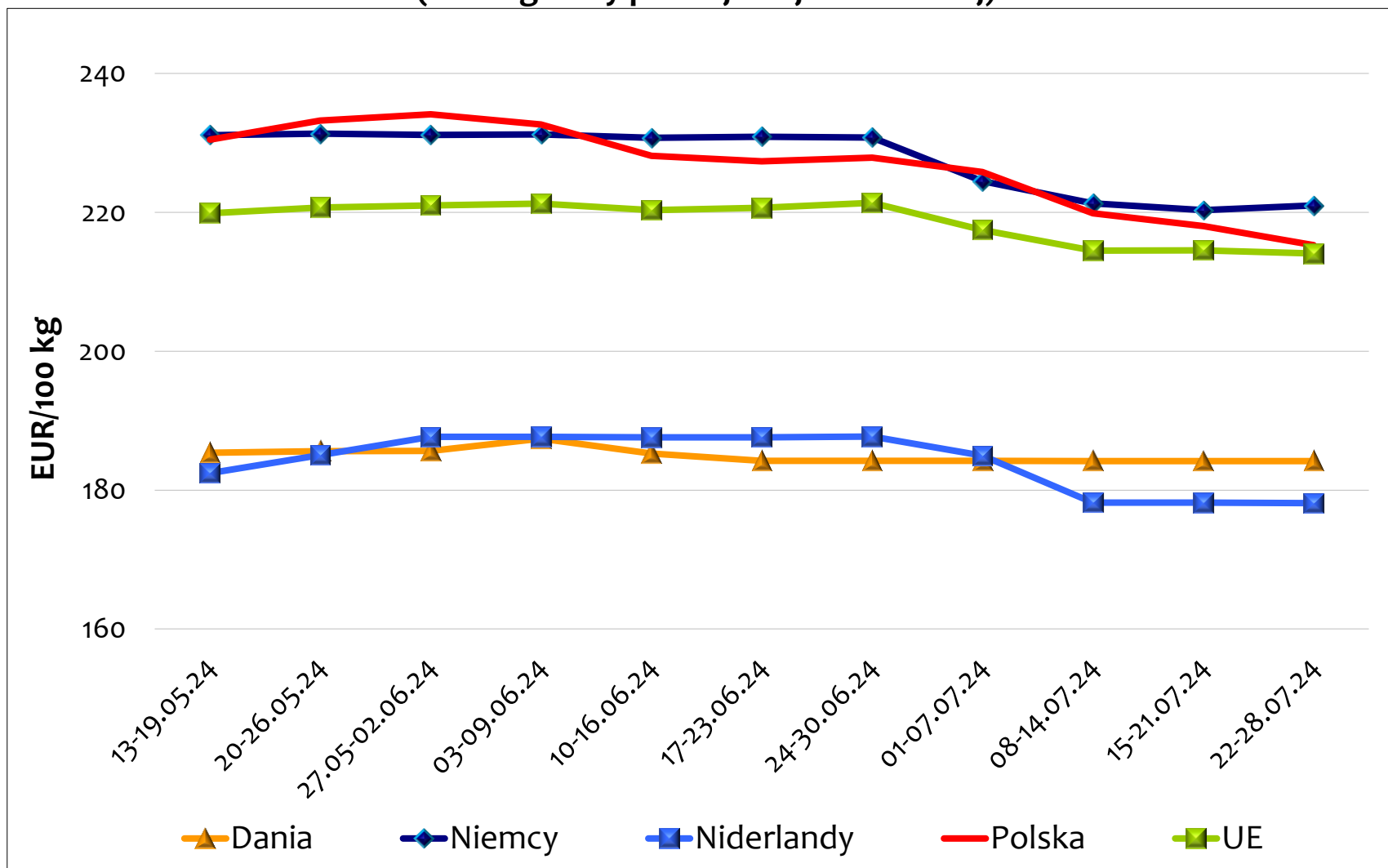
¹⁾ uśrednione ceny zakupu (za masę poubojową) z poszczególnych krajów z ważniejszych rynków i klas zwierząt

* <https://ec.europa.eu/info/food-farming-fisheries/farming/facts-and-figures/markets/overviews/market-observatories> – dane nieostateczne (data odczytu: 1 sierpnia 2024 r.); dynamika zmian cen zakupu z uwzględnieniem korekty za tydzień

- brak danych

Źródło: opracowanie Biura Analiz i Strategii KOWR na podstawie danych Komisji Europejskiej.

Ceny zakupu świń rzeźnych klasy E w wybranych krajach UE (według masy poubojowej schłodzonej)



Źródło: opracowanie Biura Analiz i Strategii Krajowego Ośrodka Wsparcia Rolnictwa na podstawie danych Komisji Europejskiej.