

Monitoring konfliktów społecznych - informacje za 2024 r. - w zestawieniu z danymi za rok 2023

W Departamencie Dialogu i Partnerstwa Społecznego, w Wydziale Rokowań Zbiorowych, prowadzony jest stały monitoring konfliktów społecznych. Nie chodzi jednak o ogół konfliktów społecznych - nie monitoruje się np. obywatelskich protestów społecznych, protestów o charakterze politycznym, a jedynie te konflikty, które dotyczą sfery gospodarki i pracy, oraz szerzej rozumianej relacji pracodawca-pracownik. Monitoruje się także akcje protestacyjne organizowane przez centrale związków zawodowych czy branżowe związki zawodowe; w tego typu wystąpieniach mamy do czynienia z żądaniami kierowanymi bezpośrednio do Rządu RP, które najczęściej dotyczą przeprowadzenia zmian w systemowym funkcjonowaniu określonego obszaru społeczno-gospodarczego, które miałyby bezpośredni wpływ na ukształtowanie warunków pracy i płacy konkretnej grupy zawodowej.

Można zatem uznać, że prowadzony w departamencie monitoring dotyczy takich konfliktów społecznych, których stroną jest związek zawodowy (kilka związków zawodowych, wspólne ich reprezentacja, federacje czy konfederacje związków zawodowych, powołane komitety protestacyjno-strajkowe), bądź pracownicy niezrzeszeni organizujący się *ad hoc* w celu obrony swoich interesów przed pracodawcą, bądź pracownicy, których w tej obronie reprezentuje jakiś związek zawodowy lub związek ten udziela pracownikom określonego rodzaju wsparcia.¹

Odnotowywane na bieżąco informacje o trwających i(lub) zapowiadanych protestach i strajkach gromadzone są w zestawieniu tabelarycznym i udostępniane w serwisie internetowym Ministerstwa Rodziny, Pracy i Polityki Społecznej pod adresem: <https://www.gov.pl/web/dialog/monitoring-konfliktow-spolecznych>.

Każdy konflikt opisywany jest na podstawie doniesienia medialnego, z podaniem źródła informacji i linkiem bezpośrednio do tego źródła. Ujęty w zestawieniu konflikt opisany jest przede wszystkim co do swej istoty, tzn. tła - każdorazowo z określeniem przedmiotu protestu czy postulowanego przez stronę pracowniczą stanu pożądanego. Podaje się także informacje dotyczące zaangażowanych w dany konflikt stron, branży, w której działa pracodawca, umiejscowienia terytorialnego konfliktu i jego zasięgu, wreszcie - aktualnego stanu tego konfliktu. Każdej informacji o sytuacji konfliktowej - zaistniałej czy zapowiedzianej, ale też spodziewanej lub uznanej za prawdopodobną - towarzyszy próba określenia kierunku rozwoju konfliktu, w tym przewidywanych form, jakie może przyjąć protest. Każdy konflikt o nieincydentalnym charakterze, co do którego można antycypować przebieg rozwojowy, jest monitorowany.

¹ Chodzi nie tylko o etatowych pracowników, ale też o osoby zatrudnione atypowo, czyli wykonujące pracę w oparciu o inne niż umowa o pracę podstawy prawne (tzw. zatrudnienie niepracownicze).

Przegląd internetowych zasobów treści w poszukiwaniu informacji o konfliktach społecznych prowadzony jest regularnie. Uważnie śledzone są serwisy informacyjne, cyfrowe wydania prasy regionalnej, serwisy branżowe, komunikaty związków zawodowych zamieszczane w ich oficjalnych witrynach internetowych - strony główne central związkowych, (pod)strony branżowych organizacji członkowskich czy struktur regionalnych, ich media społecznościowe.

Prowadzony w ten sposób monitoring konfliktów społecznych jest próbą utworzenia obrazu konfliktów społecznych (protestów, strajków), które w danym roku kalendarzowym zaistniały medialnie; informacje o nich prezentowane są w ujęciu jednostki czasu, jakim jest miesiąc.

Poniższa próba charakterystyki opisanego wyżej typu konfliktów społecznych dotyczy tych spośród nich, których zaistnienie w 2024 roku udało się odnotować. Dokonano przy tym porównania z konfliktami zanotowanymi w roku 2023.

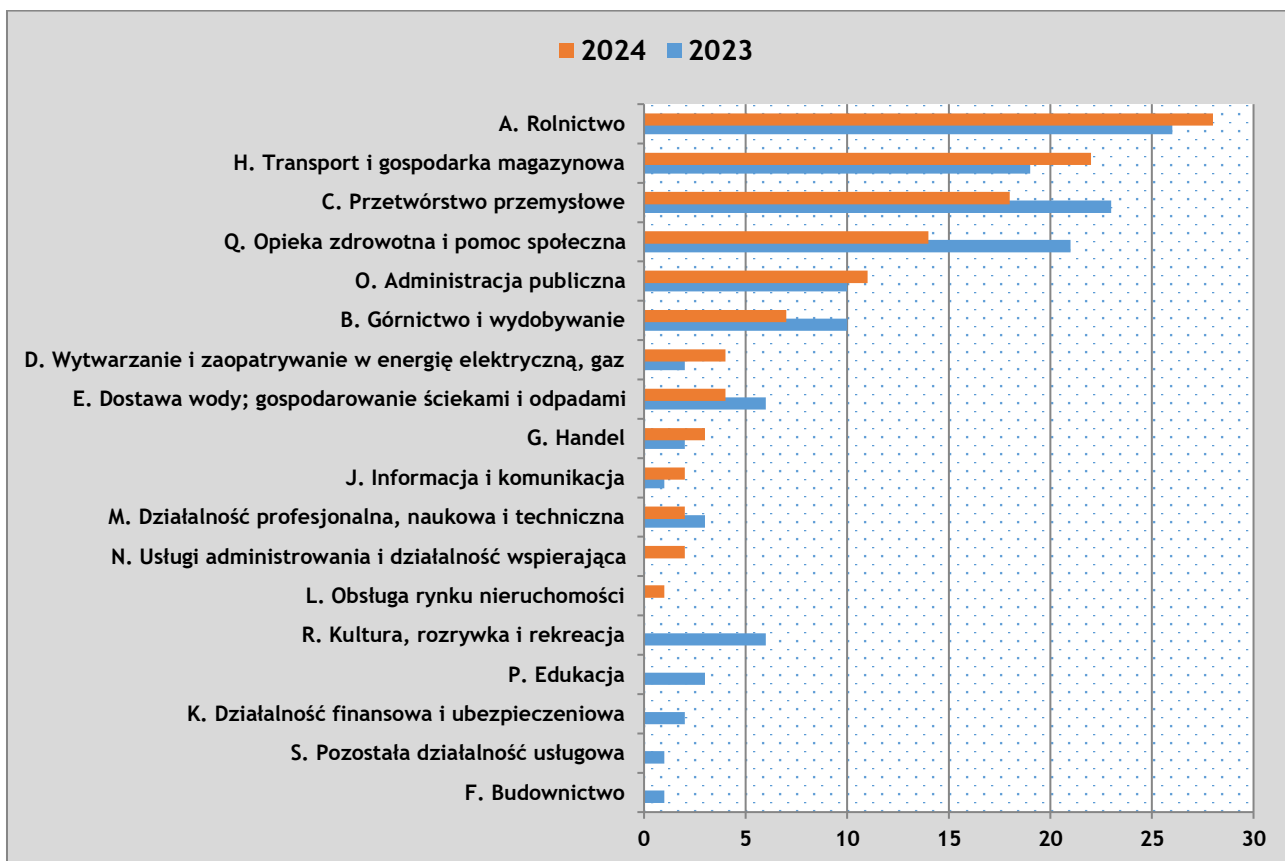
Z pewnością konfliktów tego typu toczyło się więcej. Poniższa charakterystyka odnosi się zatem do fragmentu rzeczywistości, którą udało się zaobserwować.

Zamieszczone poniżej tabele i wykresy stanowią opracowanie własne Departamentu Dialogu i Partnerstwa Społecznego MRPiPS.

**Liczba zaobserwowanych w 2024 roku konfliktów społecznych
wg podziału na sekcje Polskiej Klasyfikacji Działalności Gospodarczej (PKD)**

PODZIAŁ GOSPODARKI NA SEKCJE PKD	LICZBA ZAOBSERWOWANYCH KONFLIKTÓW	
	2023	2024
A. Rolnictwo, leśnictwo, łowiectwo i rybactwo	26	▲28
B. Górnictwo i wydobywanie	10	▼7
C. Przetwórstwo przemysłowe	23	▼18
D. Wytwarzanie i zaopatrywanie w energię elektryczną, gaz, parę wodną, gorącą wodę i powietrze do układów klimatyzacyjnych	2	▲4
E. Dostawa wody; gospodarowanie ściekami i odpadami oraz działalność związana z rekultywacją	6	▼4
F. Budownictwo	1	▼0
G. Handel hurtowy i detaliczny; naprawa pojazdów samochodowych, włączając motocykle	2	▲3
H. Transport i gospodarka magazynowa	19	▲22
I. Działalność związana z zakwaterowaniem i usługami gastronomicznymi	0	0
J. Informacja i komunikacja	1	▲2
K. Działalność finansowa i ubezpieczeniowa	2	▼0
L. Działalność związana z obsługą rynku nieruchomości	0	▲1
M. Działalność profesjonalna, naukowa i techniczna	3	▼2
N. Działalność w zakresie usług administrowania i działalność wspierająca	0	▲2
O. Administracja publiczna i obrona narodowa; obowiązkowe zabezpieczenie społeczne	10	▲11
P. Edukacja	3	▼0
Q. Opieka zdrowotna i pomoc społeczna	21	▼14
R. Działalność związana z kulturą, rozrywką i rekreacją	6	▼0
S. Pozostała działalność usługowa	1	▼0
T. Gospodarstwa domowe zatrudniające pracowników; gospodarstwa domowe produkujące wyroby i świadczące usługi na własne potrzeby	0	0
U. Organizacje i zespoły eksterytorialne	0	0
	Łącznie:	
	136	118

Konflikty społeczne w 2024 r. wg podziału na sekcje PKD (porównanie z danymi za 2023 r.)

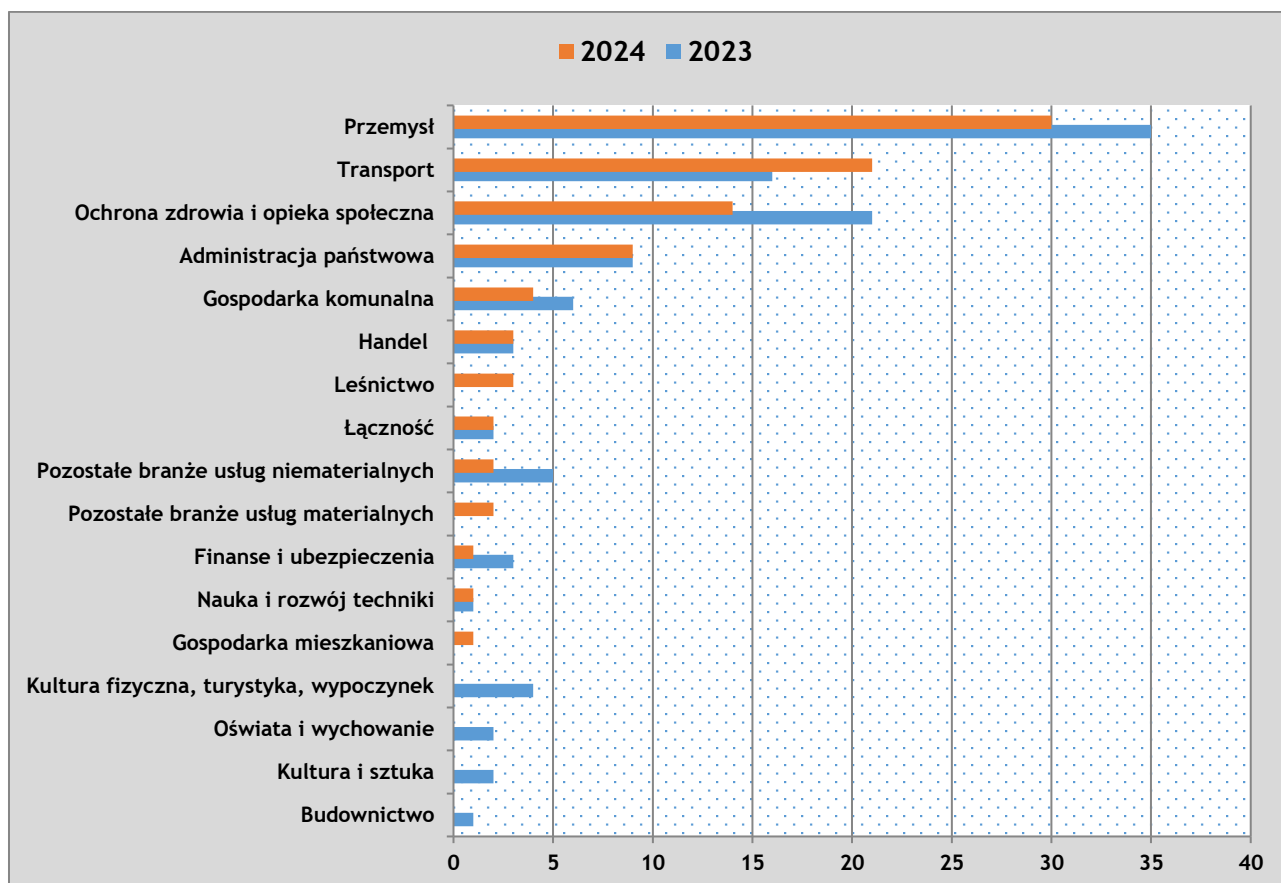


Liczba zaobserwowanych w 2024 roku konfliktów społecznych wg działów gospodarki narodowej

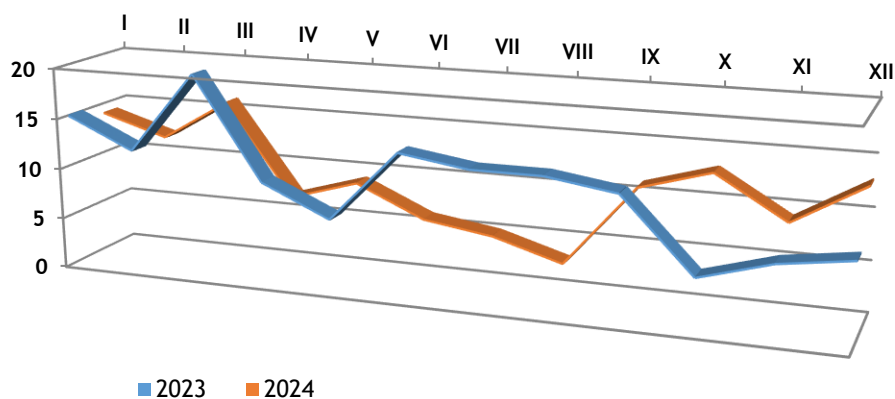
DZIAŁ GOSPODARKI	LICZBA ZAOBSERWOWANYCH KONFLIKTÓW	
	2023	2024
1. Przemysł	35	▼30
2. Budownictwo	1	▼0
3. Rolnictwo	26	▼25
4. Leśnictwo	0	▲3
5. Transport	16	▲21
6. Łączność	2	=2
7. Handel	3	=3
8. Pozostałe gałęzie produkcji materialnej (wydawnictwa, filmy, usługi informacyjne i inne)	0	▲2

9. Gospodarka komunalna	6	▼4
10. Gospodarka mieszkaniowa oraz niematerialne usługi komunalne	0	▲1
11. Nauka i rozwój techniki	1	=1
12. Oświata i wychowanie	2	▼0
13. Kultura i sztuka	2	▼0
14. Ochrona zdrowia i opieka społeczna	21	▼14
15. Kultura fizyczna, turystyka, wypoczynek	4	▼0
16. Pozostałe branże usług niematerialnych (fryzjerskie, kosmetyczne, fotograficzne i inne)	5	▼2
17. Administracja państwowa i wymiar sprawiedliwości	9	=9
18. Finanse i ubezpieczenia	3	▼1
19. Organizacje polityczne, związki zawodowe i inne	0	0
	Łącznie:	
	136	118

**Konflikty społeczne w 2024 r. wg działów gospodarki narodowej
(porównanie z danymi za 2023 r.)**



Porównanie dynamiki konfliktów społecznych w latach 2023-2024 w poszczególnych miesiącach



W 2024 r. statystycznie najczęściej występujący konflikt społeczny odnotowano w sekcji **A. Rolnictwo** (wg PKD), ale w dziale **Przemysł** (wg klasyfikacji działów gospodarki); statystycznie najczęściej dochodziło do niego w marcu, i na terenie województwa mazowieckiego.

Ponadto w 2024 roku monitoringiem objęto 16 konfliktów o zasięgu ogólnokrajowym; sklasyfikowano je w sekcjach: Rolnictwo (A.), Transport i gospodarka magazynowa (H.) i Administracja publiczna i obrona narodowa; obowiązkowe zabezpieczenie społeczne (O.), oraz w działach gospodarki: rolnictwo, leśnictwo, transport, łączność, a także administracja państwowa i wymiar sprawiedliwości.