

APPEL do hodowców trzody chlewnej

Ministra Rolnictwa i Rozwoju Wsi
oraz
Głównego Lekarza Weterynarii

Szanowni Państwo!

ASF, czyli afrykański pomór świń - nie jest groźny dla ludzi, ale jest bardzo szkodliwy dla gospodarki i niebezpieczny dla Waszych gospodarstw.

Główną przyczyną rozprzestrzeniania się wirusa są zarazone dziki. Niestety przyczyną bywa też człowiek i dlatego przypominamy o podstawowych zasadach postępowania.

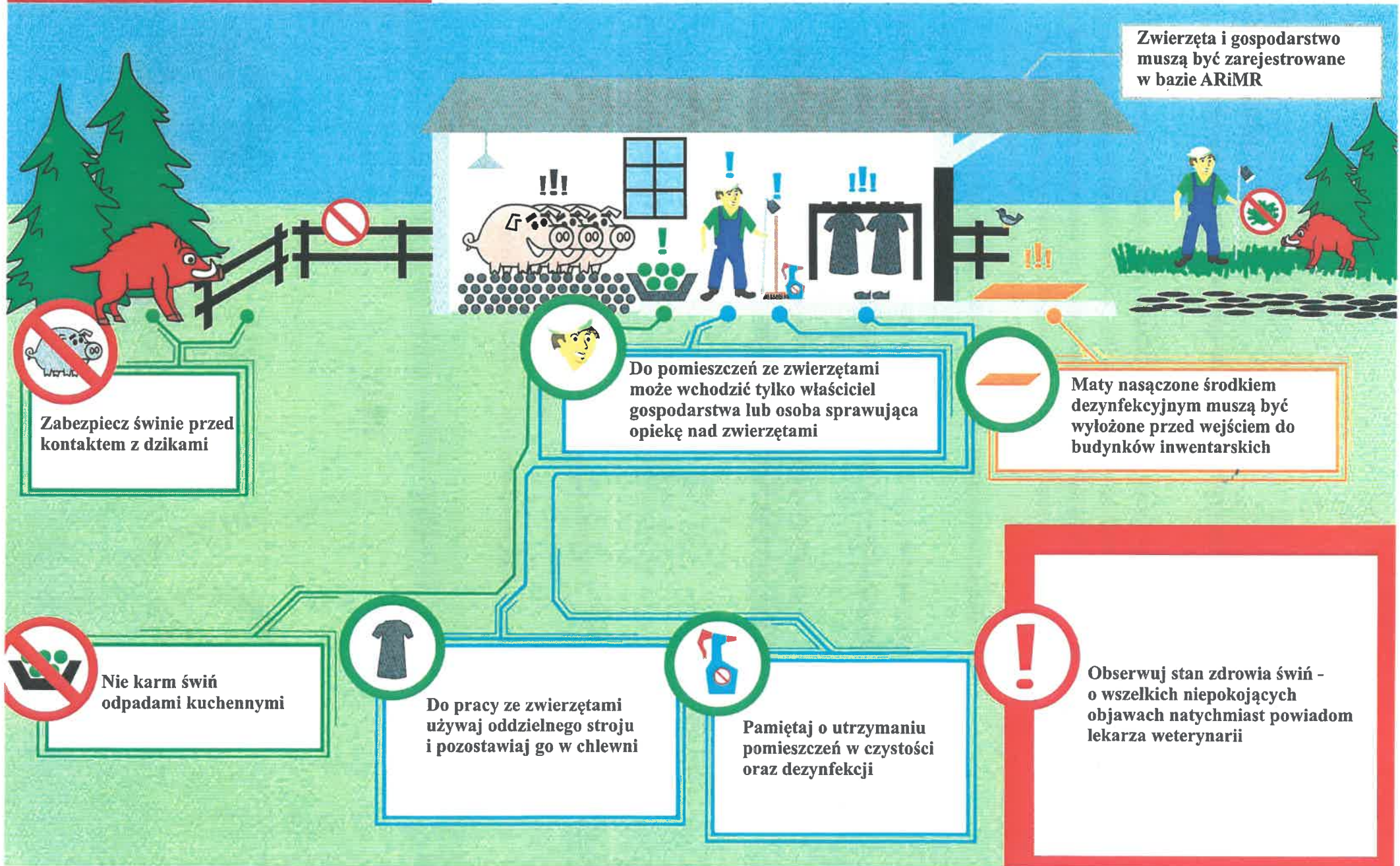
Prosimy o bezwzględne przestrzeganie zasad bioasekuracji:

- nie kupujcie świń z niewiadomego źródła pochodzenia,
- utrzymujcie świnię w sposób wykluczający kontakt z dzikami,
- stosujcie tylko pasze zabezpieczone przed dostępem zwierząt wolno żyjących,
- wyłóżcie maty nasączone środkiem dezynfekcyjnym przed wjazdami i wyjazdami z gospodarstw oraz przed wejściem do pomieszczeń w których utrzymywane są świnię.

Przypominamy też, że za brak stosowania zasad bioasekuracji będą nakładane kary administracyjne.

UWAGA ! ASF

ZASADY KTÓRYCH NALEŻY PRZESTRZEGAĆ W CELU OCHRONY GOSPODARSTWA PRZED WIRUSEM AFRYKAŃSKIEGO POMORU ŚWIŃ (ASF)



Zwierzęta i gospodarstwo muszą być zarejestrowane w bazie ARiMR

Zabezpiecz świnie przed kontaktem z dzikami

Do pomieszczeń ze zwierzętami może wchodzić tylko właściciel gospodarstwa lub osoba sprawująca opiekę nad zwierzętami

Maty nasączone środkiem dezynfekcyjnym muszą być wyłożone przed wejściem do budynków inwentarskich

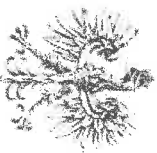
Nie karm świń odpadami kuchennymi

Do pracy ze zwierzętami używaj oddzielnego stroju i pozostawiaj go w chlewni

Pamiętaj o utrzymaniu pomieszczeń w czystości oraz dezynfekcji

Obserwuj stan zdrowia świń - o wszelkich niepokojących objawach natychmiast powiadom lekarza weterynarii

Chelmo, dnia 12 sierpnia 2024



INSPEKCJA WETERYNARYJNA

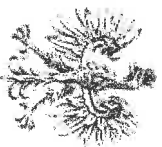
POWIATOWY LEKARZ WETERYNARII

w CHELMNIE

U W A G A A S F !!!

Powiatowy Lekarz Weterynarii w Chełmnie informuje, że zgodnie z Rozporządzeniem Ministra Rolnictwa i Rozwoju Wsi z dnia 24 kwietnia 2024 r. w sprawie środków podejmowanych w związku z wystąpieniem afrykańskiego pomoru świń zakazuje się wykorzystywania w pomieszczeniach, w których są utrzymywane świnie, słomy na ściółkę dla zwierząt pochodzącej z obszarów objętych ograniczeniami II i obszarów objętych ograniczeniami III, chyba że tę słomę poddano obróbce w celu unieszkodliwienia wirusa afrykańskiego pomoru świń lub składowano w miejscu niedostępnym dla dzików co najmniej 90 dni przed jej wykorzystaniem.

Z dużym prawdopodobieństwem słoma była źródłem zarażenia afrykańskim pomorem świń u trzody chlewnej w ogniskach ASF w powiecie chełmińskim. W związku z powyższym zakazuje się użytkowania jako ściółki dla świń słomy która nie była składowana przez minimum 90 dni w miejscu zadaszonym i ogrodzeniu uniemożliwiającym dostęp zwierząt dzikich, domowych i gospodarskich.



INSPEKCJA WETERYNARYJNA

**POWIATOWY LEKARZ WETERYNARII
W CHELMNIE**

Powiatowy Lekarz Weterynarii w Chełmnie informuje, że zgodnie rozporządzeniem Ministra Rolnictwa i Rozwoju Wsi z dnia 24 kwietnia 2024 r. w sprawie środków podejmowanych w związku z wystąpieniem afrykańskiego pomoru świń (Dz. U. z 2024 r. poz. 677), nakazuje się używania urządzeń zapewniających skuteczną dezynfekcję lub niecek dezynfekcyjnych lub wyłożenia mat dezynfekcyjnych przed wjazdami do gospodarstwa, w którym są utrzymywane świnię, i wyjazdami z tego gospodarstwa, przy czym szerokość wyłożonych mat powinna być nie mniejsza niż szerokość wjazdów i wyjazdów, a długość – nie mniejsza niż obwód największego koła środka transportu wjeżdżającego lub wyjeżdżającego z tego gospodarstwa, a także stałe utrzymywanie wyłożonych mat w stanie zapewniającym utrzymanie skuteczności działania środka dezynfekcyjnego.

Dezynfekcja dotyczy wszystkich pojazdów wjeżdżających i wyjeżdżających z gospodarstwa, w tym pojazdów rolniczych.



SZANOWNI PAŃSTWO, HODOWCY ZWIERZĄT GOSPODARSKICH

W związku z realnym zagrożeniem wystąpieniem kolejnych ognisk
AFRYKAŃSKIEGO POMORU ŚWIŃ (ASF) w kraju

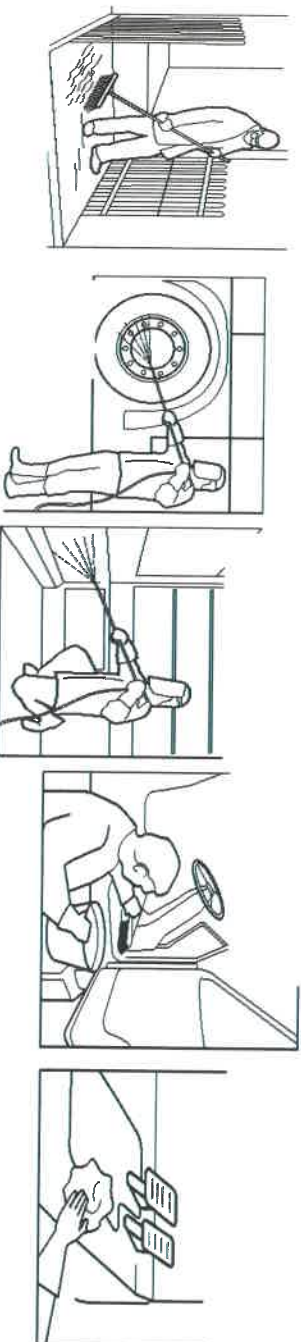
Główny Lekarz Weterynarii przypomina o konieczności bezwzględnego przestrzegania

ZASAD BIOASEKURACJI

w gospodarstwach utrzymujących trzodę chlewną, w tym o konieczności:

I. PRAWIDŁOWEGO CZYSZCZENIA I DEZYNFEKOWANIA POJAZDÓW DO PRZEWOZU ZWIERZĄT

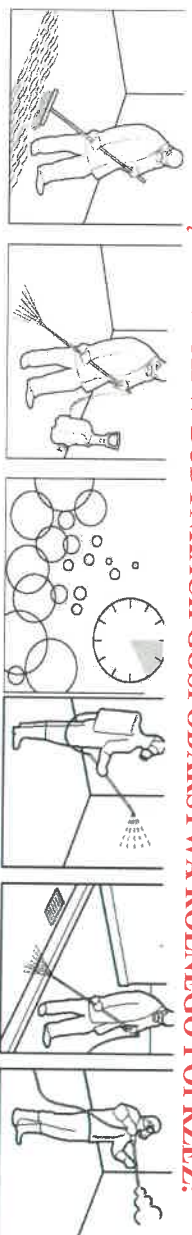
(czyszczenie na sucho, mycie detergentem i płukanie wysokociśnieniowe, dezynfekcja powierzchniami zewnętrznymi pojazdów, dezynfekcja kabiny)



II. CZYSZCZENIA I DEZYNFEKCJI OBUWIA



III. CZYSZCZENIA I DEZYNFEKCJI POWIERZCHNI WEWNĘTRZNYCH I ZEWNĘTRZNYCH W BUDYNKACH GOSPODARSTWA ROLNEGO POPRZEZ:



1. Przygotowanie budynku inwentarskiego do mycia i dezynfekcji.

(wyprowadzenie zwierząt z obiektu, usunięcie ruchomego wyposażenia, „czyszczenie na sucho” - usunięcie ściółki, odchodów, pozostałości paszy, pajęczyn i kurzu także z trudno dostępnych miejsc takich jak: szczeliny przy oknach, wentylacji, spodnie elementy karmideł i poddeł)

2. Mycie preparatem myjącym.

(namaczanie powierzchni zimną wodą przed zastosowaniem detergentów do mycia, pianowanie lub natrysk detergentem, usuwanie brudu strumieniem wody pod ciśnieniem)

3. Dezynfekcja właściwa.

(powinna być przeprowadzana na suchej powierzchni, z uwagi na możliwość zmniejszenia stężenia preparatu, a tym samym zmniejszenia skuteczności działania stosowanego środka w przypadku dezynfekcji mokrej powierzchni).

Wybierając środek do dezynfekcji należy zwrócić uwagę na:

1. Spektrum działania na drobnoustroje: produkt powinien wykazywać działanie wirusobójcze;
2. Zakres temperatur - środek dezynfekcyjny powinien być skuteczny zarówno w wysokiej, jak i niskiej temperaturze w budynku;
3. Bezpieczeństwo działania środka dezynfekującego: produkt powinien być biodegradowalny, nie wymagający sflukiwania, nie powinien korodować z elementami wyposażenia;
4. Zakres stosowania: produkt powinien służyć do dezynfekcji budynków, wyposażenia, ziemi wokół budynku, samochodów, obuwia, mat dezynfekcyjnych i basenów przejazdowych.

Dezynfekcję obiektów inwentarskich należy przeprowadzać w systemie pomieszczenie puste-pełne oraz

dbać o codzienne rutynowe działania jak dezynfekcja rak, obuwia, pojazdów itd.

W PRZYPADKU KONIECZNOŚCI ZACHOWANIA SZCZEGÓLNYCH ŚRODKÓW OSTROŻNOŚCI PRZY STOSOWANIU PRODUKTU BIOBÓJCZEGO, W CELU ZAPEWNIENIA BEZPIECZEŃSTWA OSÓB JE STOSUJĄCYCH, ZWIERZĄT PRZYBYWAJĄCYCH W POMIESZCZENIACH, W KTÓRYCH PRODUKTY STOSOWANO A TAKŻE ŚRODOWISKA (WODY, GLEBY) WŁAŚCIWYM JEST NAWIĄZANIE KONTAKTU Z PROFESJONALNĄ FIRMĄ PROWADZĄCĄ DEZYNFEKCJĘ.

ZESTAWIENIE PRODUKTÓW BIOBÓJCZYCH, WYKAZUJĄCYCH DZIAŁANIE WIRUSOBÓJCZE, ZNAJDUJĄCYCH ZASTOSOWANIE W HIGIENIE WETERYNARYJNEJ

(ZGODNIE Z WYKAZEM PRZEKAZANYM PRZEZ PREZESA URZĘDU REJESTRACJI PRODUKTÓW LECZNICZYCH, WYROBÓW MEDYCZYNYCH I PRODUKTÓW BIOBÓJCZYCH PISMEM Z DNIA 17 PAŹDZIERNIKA 2018 R.):

Agriisan 8090	Hppa	Omnisept
Aldokol Des 03	Huwa-San Tr-50	Oropharma Disinfect Spray
Aldokol Des Ff	Hyperox®	Oxykol
Arco-Sept	Hypred Force 7	Prontech
Aseptol Pro	Incimaxx Aqua S-D	Prophyl 2000
Chloramin® T	Incimaxx Des-N	Sanitas Forte Vet
Cid 20	Incimaxx T	Savo Prim
Desann Effekt M	Kc 5000	Th5
DesAT	Keno TM cox	Virakil O2
Desintec Fl-Des Ga forte	Kill'ops	Virex
Dip-Io 5000	Lely Quaress-Iodine	Virkon Professional Tablets
Dr Oxy-Des Foam	Lerasept® Aktiv	Virkon TM S
Dupont™ Virkon Advanced	Lerasept® Spezial LF	Viroid RTU
Epidemed Vc 400	Lerasept® Spezial Sr 415	Viroid®
Four'sann	Liq-Io 5500	Viroid® F
G-Mix Power	Multicide 150	Viroshield
G-Mix Spray	Neo Opp	
Halamid	Neopredisan 135-1®	

Każdorazowo przed zastosowaniem produktu biobójczego należy zapoznać się z informacjami zawartymi w ulotce dołączonej do produktu i stosować go ściśle według wskazań producenta.

Co to jest afrykański pomór świń?

Afrykański pomór świń (ASF) to **szybko szerząca się choroba wirusowa, na którą podatne są świnie domowe oraz dziki.**

Ludzie nie są wrażliwi na zakażenie wirusem ASF w związku, z czym choroba ta nie stwarza zagrożenia dla ich zdrowia i życia.

Najczęściej wprowadzenie wirusa ASF do kraju wolnego od choroby następuje poprzez transport, mięso, produkty mięsne, odpadki kuchenne i poubojowe, pochodzące od chorych świń i dzików.

Najczęstszą przyczyną zakażenia świń jest bezpośredni kontakt ze zwierzętami zakażonymi lub zakażonymi odpadkami żywnościowymi.

W przypadku terenów o wysokim zagęszczeniu gospodarstw utrzymujących świnie, rozprzestrzenianie się wirusa między gospodarstwami jest łatwe, za pośrednictwem osób odwiedzających gospodarstwo lub zakażonej paszy, wody, czy narzędzi.

O 2007 roku występowanie ASF zanotowano na terytorium Kaukazu i Federacji Rosyjskiej, na Ukrainie oraz na Białorusi.

W 2014 i 2015 roku ASF stwierdzono na terytorium Litwy, Polski, Łotwy, Estonii, Ukrainy oraz Federacji Rosyjskiej.

Jak rozpoznać afrykański pomór świń?

U świń mogą pojawić się następujące objawy:

- ♦ wysoka gorączka, z tym że gorączkujące świnie mają początkowo zachowany apetyt i zachowują się normalnie;
- ♦ liczne padnięcia świń w każdym wieku;
- ♦ sinica skóry uszu, brzucha i boków ciała, drobne, lecz liczne wybroczyny w skórze;
- ♦ duszność, pienisty lub krwisty wypływ z nosa;
- ♦ biegunka, często z domieszką krwi.

Jak zapobiegać afrykańskiemu pomorowi świń?

- ♦ Ograniczyć dostęp osobom postronnym do pomieszczeń lub miejsc, w których znajdują się zwierzęta, w szczególności osobom, które w ostatnim czasie przebywały na terytorium krajów gdzie wystąpiła ASF lub brały udział w polowaniach na zwierzęta łowne;
- ♦ Zabezpieczyć swoje gospodarstwo przed przedostaniem się dzików, zabezpieczyć paszę przed dostępem zwierząt wolno żyjących;
- ♦ Stosować w gospodarstwie procedury sanitarne - utrzymywać gospodarstwo w czystości, dbać o czystość sprzętu używanego w gospodarstwie, stosować odkażanie bieżące, używać osobnego obuwia, odzieży ochronnej oraz narzędzi do obsługi zwierząt;
- ♦ Nie wprowadzać do gospodarstwa zwierząt niewiadomego pochodzenia - bez świadectwa zdrowia lub wykazujących jakiegokolwiek objawy osłabienia;
- ♦ Nie skarmiać zwierząt odpadkami żywności.

Podejrzewasz wystąpienie afrykańskiego pomoru świń?

Posiadacz zwierząt, który zauważył objawy nasuwające podejrzenie choroby zakaźnej, jest zobowiązany do natychmiastowego zgłoszenia podejrzenia choroby (obowiązek ustawowy obwarowany sankcją karną*). Zgłoszenie należy przekazać do powiatowego lekarza weterynarii bezpośrednio, albo za pośrednictwem lekarza weterynarii opiekującego się gospodarstwem lub właściwego miejscowo organu samorządu terytorialnego (wójta, burmistrza).

Zgłosiłeś podejrzenie afrykańskiego pomoru - co dalej?

Po dokonaniu zgłoszenia - do czasu przybycia urzędowego lekarza weterynarii - hodowca zwierząt zobowiązany jest do:

- ♦ izolacji i strzeżenia w gospodarstwie wszystkich przebywających tam zwierząt;
- ♦ wstrzymania się od wywożenia, wnoszenia i zbywania produktów z gospodarstwa, w szczególności mięsa, zwłok zwierzęcych, środków żywienia zwierząt, wody, ściółki, nawozów naturalnych;
- ♦ uniemożliwienia dostępu osobom postronnym do pomieszczeń lub miejsc, w których znajdują się zwierzęta podejrzane o zakażenie lub chorobę.

* zgodnie z ustawą z dnia 11 marca 2004 roku o ochronie zdrowia zwierząt oraz zwalczaniu chorób zakaźnych zwierząt (Dz. U. 2014 poz. 1539 ze zm.)