



trzymaj formę!

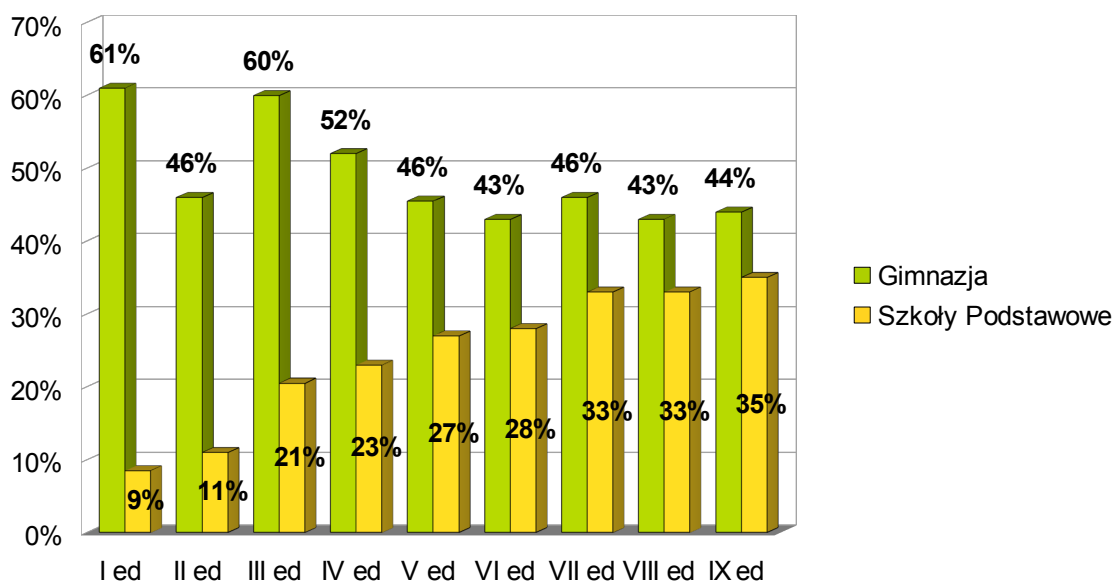
**Podsumowanie realizacji IX edycji programu edukacyjnego
pt. „Trzymaj Formę!”
na terenie województwa mazowieckiego, rok szkolny 2014/2015
– analiza w odniesieniu do wszystkich edycji**

Grupę docelową programu zgodnie z założeniami, stanowili uczniowie klas V i VI szkoły podstawowej, klas I-III szkół gimnazjalnych oraz ich rodzice i opiekunowie.

Koordinatorami programu byli pracownicy pionu Oświaty Zdrowotnej i Promocji Zdrowia (OZiPZ) Wojewódzkiej Stacji Sanitarno-Epidemiologicznej w Warszawie (poziom wojewódzki) i 38 Powiatowych Stacji Sanitarno-Epidemiologicznych (poziom powiatowy) w województwie mazowieckim.

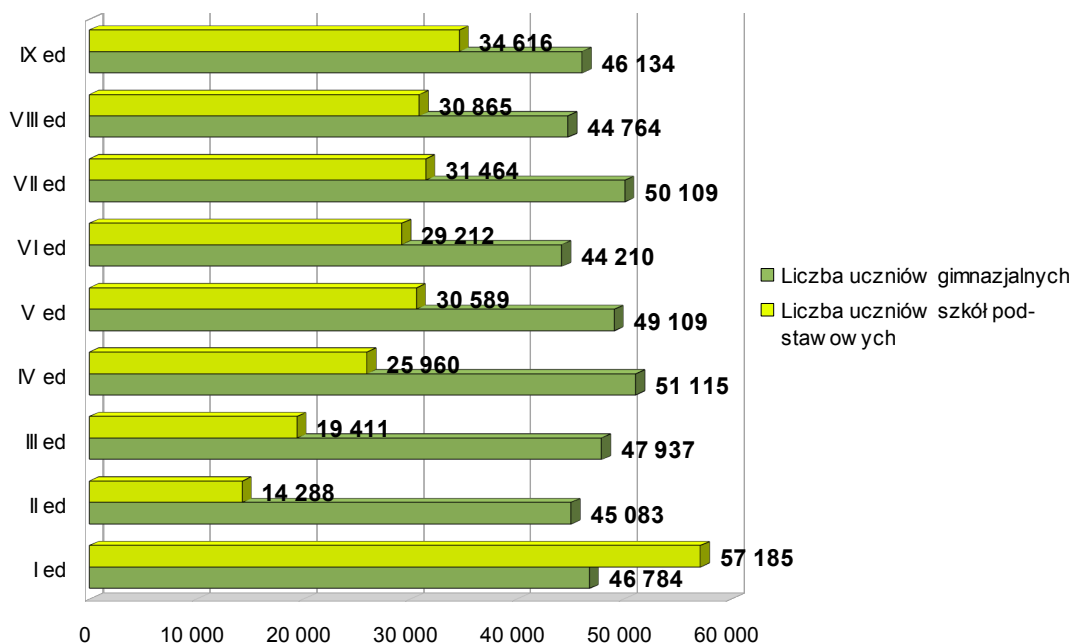
Program realizowany był przez nauczycieli wielu przedmiotów z przewagą nauczycieli biologii, przyrody, wychowania fizycznego, pedagogów i psychologów szkolnych oraz pielęgniarek szkolnych.

Realizacji programu w roku szkolnym 2014/2015 podjęło się 1 057 placówek, w tym 447 szkół gimnazjalnych, co stanowi 44% tego typu placówek i 610 szkół podstawowych - 35% tego typu placówek na terenie województwa mazowieckiego.



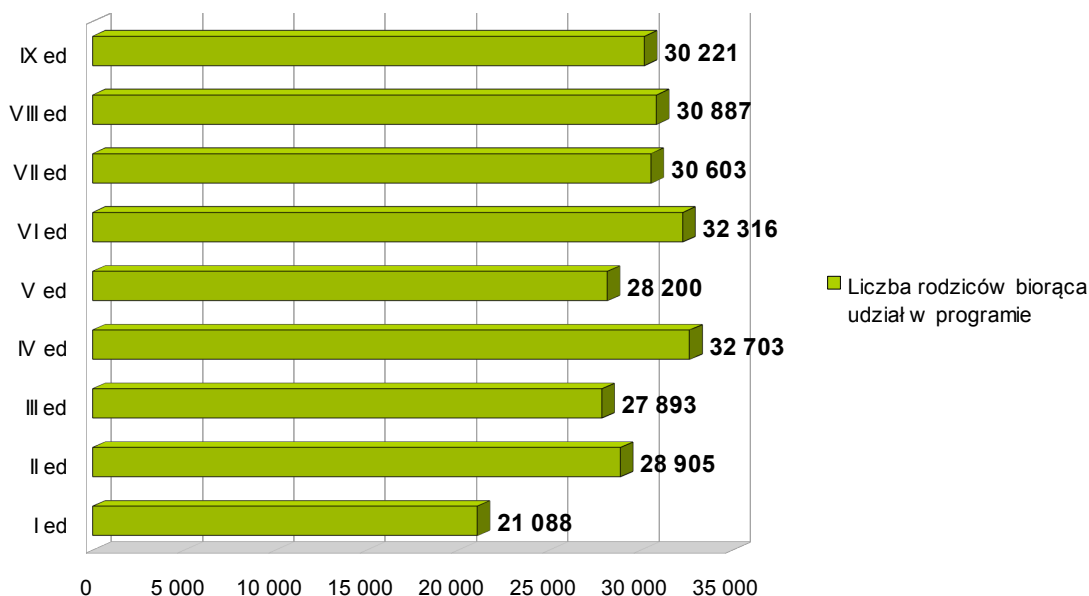
1. Procent szkół podstawowych i gimnazjalnych, biorących udział w programie na przełomie dziewięciu edycji w województwie mazowieckim.

W programie podczas IX edycji łącznie udział wzięło 80 750 uczniów. W odniesieniu do poprzedniej edycji o ponad 5 000 więcej. Stanowi to ok. 73% uczniów szkół gimnazjalnych i klas V, VI szkół podstawowych w województwie mazowieckim - % w stosunku do ogólnej liczby uczniów wykazanych w zwróconych ankietach ze szkół.



2. Liczba uczniów szkół podstawowych i gimnazjalnych, biorących udział w programie na przełomie dziewięciu edycji w województwie mazowieckim.

Jednym z założeń realizacji programu była aktywizacja rodziców w działania edukacyjne i wychowawcze. W IX edycji, w programie udział wzięło 30 221 rodziców i opiekunów, porównywalnie do poprzedniej edycji. Liczba ta wskazuje na to, że prawie co 3 rodzic/opiekun ucznia uczestniczącego w programie był zaangażowany w jego działania.

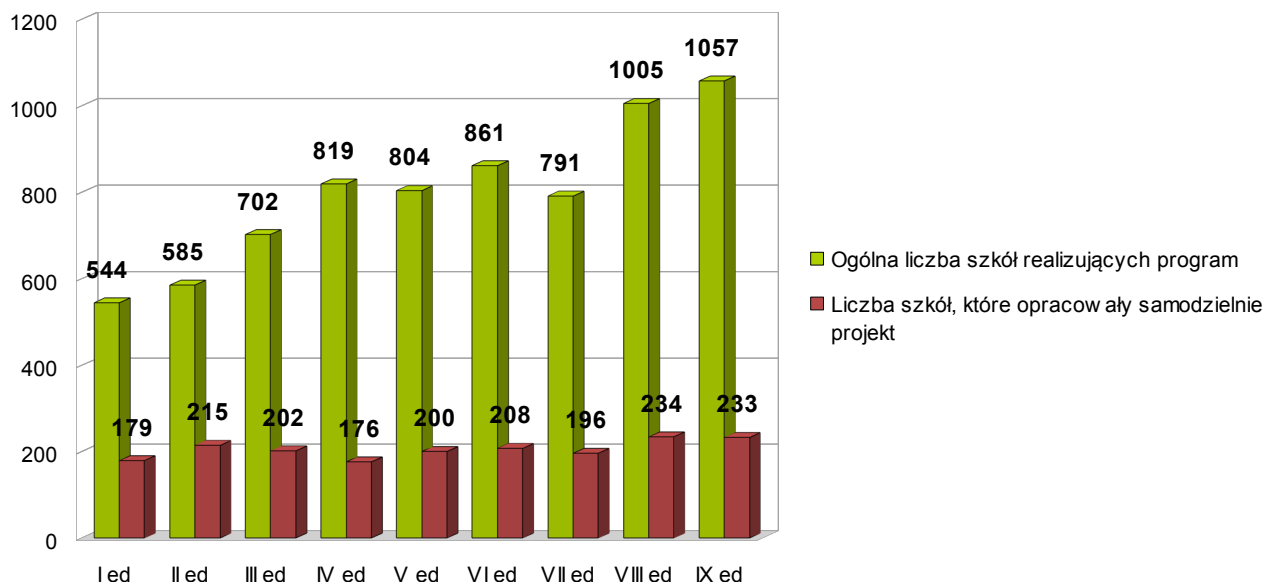


3. Liczba rodziców biorących udział w programie na przestrzeni dziewięciu edycji, w woj. mazowieckim.

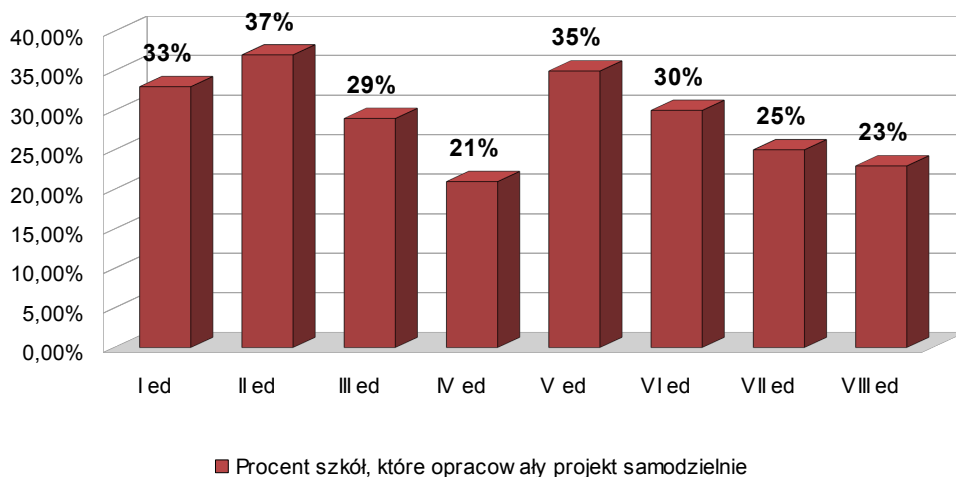
Na poziomie wojewódzkim i powiatowym Państwowa Inspekcja Sanitarna przeprowadziła 17 szkoleń i 187 porad, których celem było przygotowanie i wsparcie merytoryczne szkolnych realizatorów programu.

Metodyka programu dała możliwość jego realizacji zarówno w trakcie zajęć obowiązkowych co miało miejsce w 90% placówek jak i zajęć wykraczających poza podstawę programową, które zorganizowało 63% placówek.

Program mógł być realizowany metodą projektu, z czego w IX edycji skorzystało 56% placówek. Część z nich – 26% opracowała samodzielnie projekt a część – 30% korzystała z już istniejących projektów.



4. Porównanie ogólnej liczby szkół realizujących program z liczbą szkół, pracujących metodą projektu – porównanie dziewięciu edycji.



5. Procent szkół, które opracowały projekt edukacyjny samodzielnie – porównanie dziewięciu edycji.

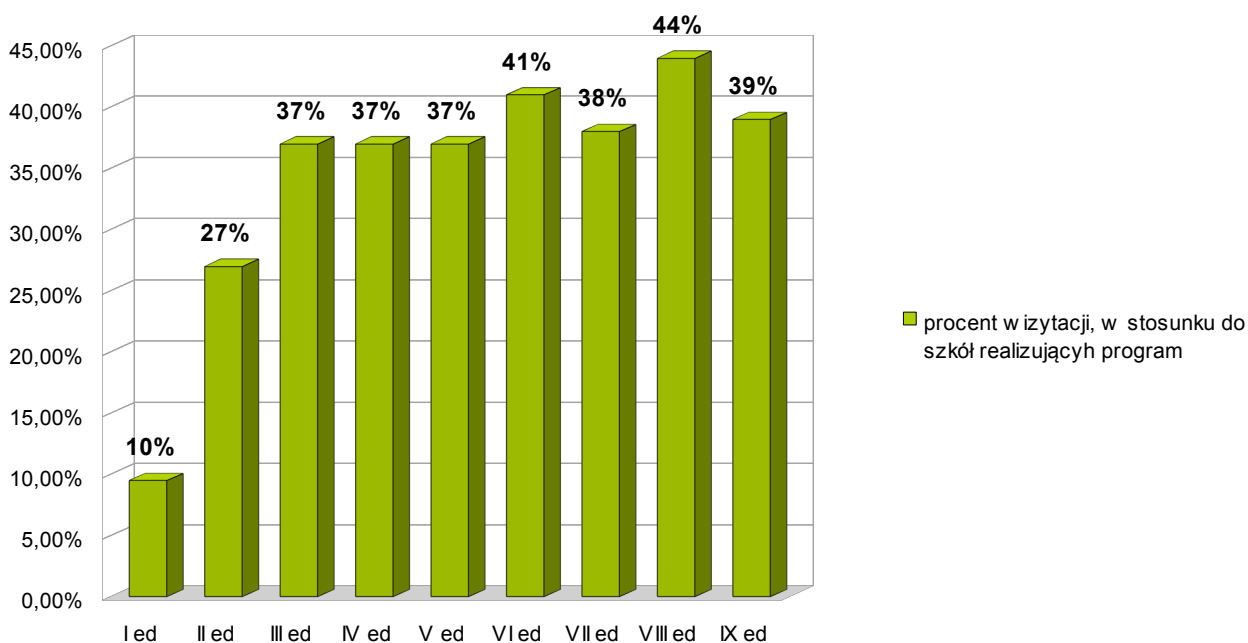
Oprzyrządowanie programu na przełomie grudnia 2014 r. i stycznia 2015 r. zostało przekazane 38 Powiatowym Stacjom Sanitarno-Epidemiologicznym na terenie woj. mazowieckiego a następnie szkołom, które zadeklarowały chęć przystąpienia do programu (poradnik, plakaty, broszury dla uczniów i rodziców). Największą popularnością cieszyły się jak co roku materiały dla

uczniów i rodziców. Materiały edukacyjne w większości zostały ocenione na 6, 5 i 4 (w skali 1 - ocena najniższa, 6 - ocena najwyższa). Najbardziej pomocna we włączeniu rodziców w realizację programu była skierowana do nich broszura.

Do realizacji programu na poziomie powiatowym pracownicy pionu Oświaty Zdrowotnej i Promocji Zdrowia Powiatowych Stacji Sanitarno-Epidemiologicznych zaangażowali pracowników innych działów, głównie pionu Higieny Żywności, Żywienia i Przedmiotów Użytku oraz Higieny Dzieci i Młodzieży.

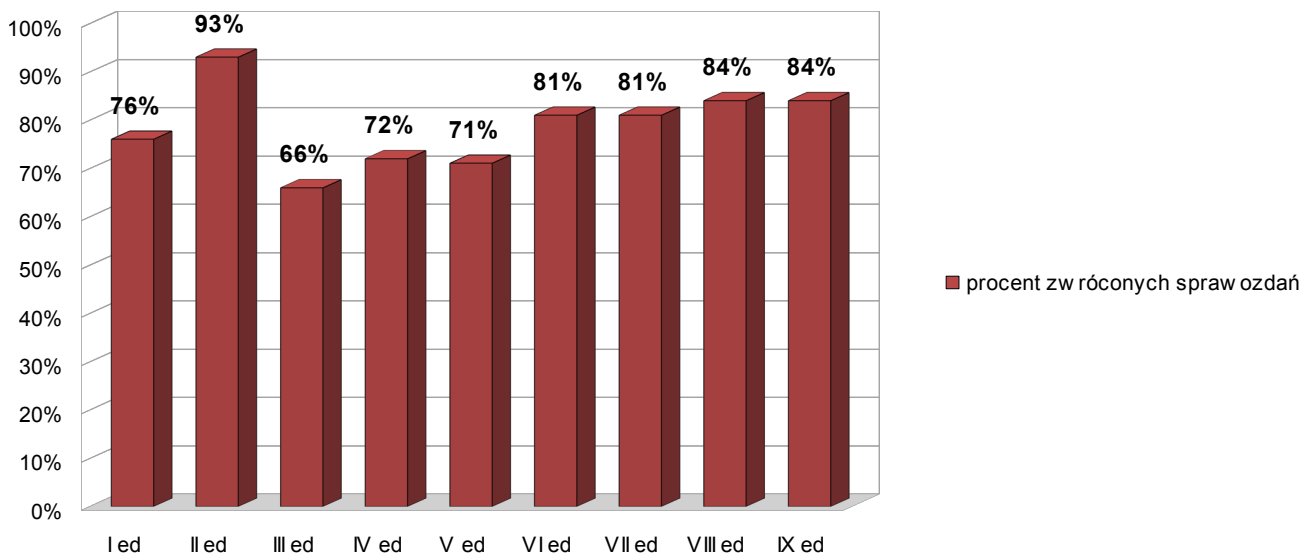
Szkoły do realizacji programu zapraszały osoby i instytucje spoza środowiska szkolnego. Byli to głównie przedstawiciele służby zdrowia - lekarze i pielęgniarki a także pracownicy Państwowej Inspekcji Sanitarnej.

Monitorowanie programu odbywało się poprzez wizytacje programu w szkołach, których na poziomie powiatowym przeprowadzono 415, co stanowi 39% w odniesieniu do placówek realizujących program w województwie mazowieckim.



6. Procentowy rozkład wizytacji, w stosunku do szkół realizujących program na przestrzeni dziewięciu edycji.

Szkoły biorące udział w programie na jego zakończenie opracowywały „Informację z realizacji programu w szkole”, w formie kwestionariusza ankiety, zawierającego 19 pytań.



7. Procentowy rozkład zwróconych sprawozdań ze szkół na przetomie dziewięciu edycji.

Stopień osiągnięcia celów oceniano na podstawie:

- zaangażowania i frekwencji uczniów w zajęciach edukacyjnych, imprezach prozdrowotnych tj. zawody sportowe, rajdy piesze, rowerowe oraz na podstawie wyników w różnych konkursach – wiedzy, plastycznych, recytatorskich, sprawnościowych; według realizatorów szkolnych jest ona większa aniżeli przed przystąpieniem szkół do realizacji programu;
- obserwacji posiłków spożywanych przez dzieci i młodzież w szkołach: częściej spożywane są owoce a kanapki wzbogacane o warzywa.

Na terenie województwa mazowieckiego na poziomie powiatowym miało miejsce kilka przedsięwzięć, które dodatkowo popularyzowały program w społeczności lokalnej. Wśród nich znalazł się:

1. **Konkurs plastyczny i literacki pod tytułem "Mój zdrowy styl życia" (IV edycja).**

Organizator: Powiatowa Stacja Sanitarno-Epidemiologiczna w Garwolinie.

Współpraca: Centrum Sportu i Kultury w

Garwolinie, Wojewódzki Ośrodek

Koordynujący Centrum Onkologii -

Instytut im. M. Skłodowskiej-Curie w

Warszawie, Wojewódzka Stacja

Sanitarno-Epidemiologiczna w

Warszawie;



2. **Konkurs kulinarny** pod hasłem „**Kto je owoce i warzywa – ten zdrowie wygrywa**” (III edycja). Organizatorem konkursu była Powiatowa Stacja Sanitarno-Epidemiologiczna w Grodzisku Mazowieckim i Zespół Szkół nr 1 w Grodzisku Mazowieckim (szkoła o profilu gastronomicznym);



3. **VIII Powiatowy Rajd Rowerowy** pod hasłem "**Po zdrowie do otwoczkich lasów**". Główni organizatorzy rajdu to Powiatowa Stacja Sanitarno-Epidemiologiczna w Otwocku oraz Mazowiecki Zespół Parków Krajobrazowych w Otwocku.



Ogólne wnioski zgłaszane przez realizatorów programu:

- program cieszył się dużym zainteresowaniem wśród uczniów i według opinii nauczycieli powinien być kontynuowany w następnych latach. Mimo różnych przeciwności w realizację programu z roku na rok włącza się coraz więcej rodziców, którzy aktywnie pomagają i wspierają nauczycieli;

- materiały edukacyjne były ocenione dobrze, zarówno przez odbiorców jak i realizatorów programu;
- tematyka programu często zbiega się z innymi projektami realizowanymi w szkole, które czasem są lepiej oprzyrządowane a także zapewniają wsparcie specjalistów, czego brakuje w wyżej opisanym programie;
- uczniowie dzięki udziałowi w programie nabyli nowe umiejętności m.in. pracy zespołowej, aktywnego działania oraz przyjmowania na siebie postawy odpowiedzialności za zdrowie własne i innych;
- realizatorzy programu proponują wzbogacenie materiałów dydaktycznych o filmy edukacyjne, dotyczące zdrowego odżywiania i aktywności fizycznej, prezentacje, plansze edukacyjne, plakaty czy zakładki;
- realizatorzy programu chętnie takim programem o tematyce żywieniowej objęliby także młodsze dzieci - z edukacji wczesnoszkolnej i niższych klas szkoły podstawowej, aby od wczesnych lat życia kształtować nawyki żywieniowe i kulturę prozdrowotną.

Opracowanie: Małgorzata Zielnik, Warszawa 10.09.2015 r.