

***PAŃSTWOWA INSPEKCJA SANITARNA
POWIATU HAJNOWSKIEGO***



***Ocena stanu sanitarnego
powiatu hajnowskiego za 2022r.***

Marzec 2023

I.	OCENA STANU SANITARNEGO W ZAKRESIE EPIDEMIOLOGII	4
II.	OCENA STANU SANITARNEGO W ZAKRESIE BEZPIECZEŃSTWA ŻYWNOŚCI I ŻYWIENIA	15
III.	OCENA STANU SANITARNEGO W ZAKRESIE HIGIENY KOMUNALNEJ	21
IV.	OCENA STANU SANITARNEGO W ZAKRESIE HIGIENY PRACY	26
V.	OCENA STANU SANITARNEGO I HIGIENY PROCESÓW NAUCZANIA W PLACÓWKACH OŚWIATOWO - WYCHOWAWCZYCH	30
VI.	OCENA STANU SANITARNEGO W ZAKRESIE ZAPOBIEGAWCZEGO NADZORU SANITARNEGO	33
VII.	DZIAŁANIA OŚWIATOWO – ZDROWOTNE I PROGRAMY EDUKACYJNE	34

WSTĘP

Organy Państwowej Inspekcji Sanitarnej działają na podstawie ustawy z dnia 14 marca 1985 roku o Państwowej Inspekcji Sanitarnej (Dz. U. z 2023r. poz. 338). Została ona powołana w celu ochrony zdrowia ludzkiego przed wpływem czynników szkodliwych lub uciążliwych, zapobiegania powstawaniu chorób, w tym chorób zakaźnych i zawodowych. Zajmuje się nadzorem nad warunkami higieny środowiska, higieny pracy w zakładach pracy, higieny radiacyjnej, higieny procesów nauczania i wychowania, higieny wypoczynku i rekreacji, warunkami zdrowotnymi żywności i żywienia i produktów kosmetycznych, warunkami higieniczno-sanitarnymi, jakie powinien spełniać personel medyczny, sprzęt oraz pomieszczenia, w których są udzielane świadczenia zdrowotne.

Powiatowa Stacja Sanitarno-Epidemiologiczna w Hajnówce, podobnie jak Państwowa Inspekcja Sanitarna w całym kraju, bardzo duży nacisk kładzie także na oświatę i promocję zdrowia. Stałym elementem prowadzonej oświaty jest przekazywanie zasad profilaktyki zakażeń, w tym wirusem SARS-CoV-2 i innych chorób, w tym podkreślanie znaczenia szczepień ochronnych.

Początek 2022 roku był jeszcze kolejnym okresem, w którym pracownicy Państwowej Inspekcji Sanitarnej musieli zmierzyć się ze skutkami pandemii COVID-19, stanowiąc kluczową rolę w zapobieganiu szerzeniu się koronawirusa SARS-COV-2. Od 16 maja 2022r. w związku z poprawą sytuacji epidemiologicznej zniesiono stan epidemii i zastąpiono go stanem zagrożenia epidemicznego. Niemniej jednak przez cały rok prowadzone były wywiady epidemiologiczne oraz wszystkie działania związane z ograniczeniem rozprzestrzeniania się COVID-19 i jednocześnie innych chorób zakaźnych. Pomimo pandemii na bieżąco realizowane były pozostałe zadania z zakresu zdrowia publicznego.

Poza działalnością statutową uwzględniano również potrzeby regionu. W 2022r. rozpoczął się konflikt w Ukrainie, co wiązało się ze wzrostem uchodźców również w powiecie hajnowskim, choć o mniejszej skali niż w innych regionach kraju. Inspekcja nadzorowała ośrodki, w których zakwaterowani byli uchodźcy, aby maksymalnie ograniczać wszystkie potencjalne zagrożenia epidemiczne.

Powiatowa Stacja Sanitarno – Epidemiologiczna w Hajnówce nie posiada własnej bazy laboratoryjnej, jednak systematycznie pobiera próbki do badań, które są odwożone do akredytowanego laboratorium w Wojewódzkiej Stacji Sanitarno - Epidemiologicznej w Białymstoku .

I. OCENA STANU SANITARNEGO W ZAKRESIE EPIDEMIOLOGII

1. Zapobieganie oraz zwalczanie zakażeń i chorób zakaźnych u ludzi

Celem nadzoru epidemiologicznego jest monitorowanie sytuacji epidemiologicznej chorób zakaźnych oraz wczesne wykrywanie zagrożeń w celu ich skutecznego zwalczania.

Szczegółowe zestawienie zachorowań wraz ze współczynnikami zapadalności za 2021 i 2022 rok w powiecie hajnowskim przedstawiono w tabeli .

Sytuacja epidemiologiczna w powiecie hajnowskim w latach 2021-2022

Jednostka chorobowa		2021		2022	
		zachorowania	Współcz. zapadal.*	zachorowania	Współcz. zapadal.*
Salmonelloza	zatrucie pokarmowe	4	9,5	7	17,5
	posocznica	1	2,4	-	-
	inne zakażenie pozajelitowe	-	-	1	2,5
Inne bakteryjne zakażenia jelitowe (ogółem)	wywołane przez <i>Campylobacter</i>	-	-	2	5,0
	wywołane przez <i>Clostridium difficile</i>	25	59,5	38	95,0
	nieokreślone	1	2,4	-	-
Giardioza (lamblioza)		-	-	1	2,5
Wirusowe zakażenia jelitowe (ogółem)	wywołane przez rotawirusy	8	19,1	76	190,0
	wywołane przez norowirusy	-	-	1	2,5
	inne określone	7	16,7	18	45,0
	nieokreślone	-	-	1	2,5
Wirusowe zakażenia jelitowe u dzieci do lat 2		6	104,5	32	654,4
Biegunka i zapalenie żołądkowo-jelitowe BNO, o prawdopodobnie zakaźnym pochodzeniu	ogółem	10	23,8	53	132,4
	w tym u dzieci do lat 2	2	34,8	5	102,3
Tularemia		-	-	3	7,5
Krzusiec		-	-	1	2,5
Plonica (szkarlatyna)		1	2,4	2	5,0
Choroba wywołana przez <i>Streptococcus pyogenes</i> , inwazyjna	ogółem	2	4,8	1	2,5
	róża	2	4,8	1	2,5
Borelioza z Lyme	ogółem	72	171,5	53	132,4
	neuroborelioza	1	2,4	-	-
Styczność i narażenie na wściekliznę / potrzeba szczepień		12	28,6	23	57,5
Kleszczowe zapalenie mózgu		10	23,8	14	35,0
Inne wirusowe zapalenie mózgu	opryszczkowe	-	-	1	2,5
	nieokreślone	-	-	1	2,5
Ospa wietrzna		39	92,9	131	327,3
Wirusowe zapalenie wątroby	typu B - przewlekłe i BNO	1	2,4	2	5,0
	typu C -przewlekłe i BNO	1	2,4	-	-
Nowo wykryte zakażenia HIV		-	-	1	2,5
Świnka (nagminne zapalenie przyusznicy)		1	2,4	-	-

Bąblowica (echinokokoza)	-	-	1	2,5
Choroba wywołana przez <i>Streptococcus pneumoniae</i> , inwazyjna	ogółem	-	3	7,5
	posocznicza	-	3	7,5
Zapalenie opon mózgowych inne i nieokreślone	1	2,4	-	-
Grypa	ogółem	-	1	2,5
Zakażenia SARS-CoV-2 (COVID-19)	2841	6765,7	1947	4865,1
Gruźlica	4	9,5	4	10
Razem	3052	7386,3	2428	6728,9

*Zapadalność liczona na 100 tys. ludności

*Biegunki u dzieci do lat 2 – zapadalność liczona na 10 tys. i grupę wiekową

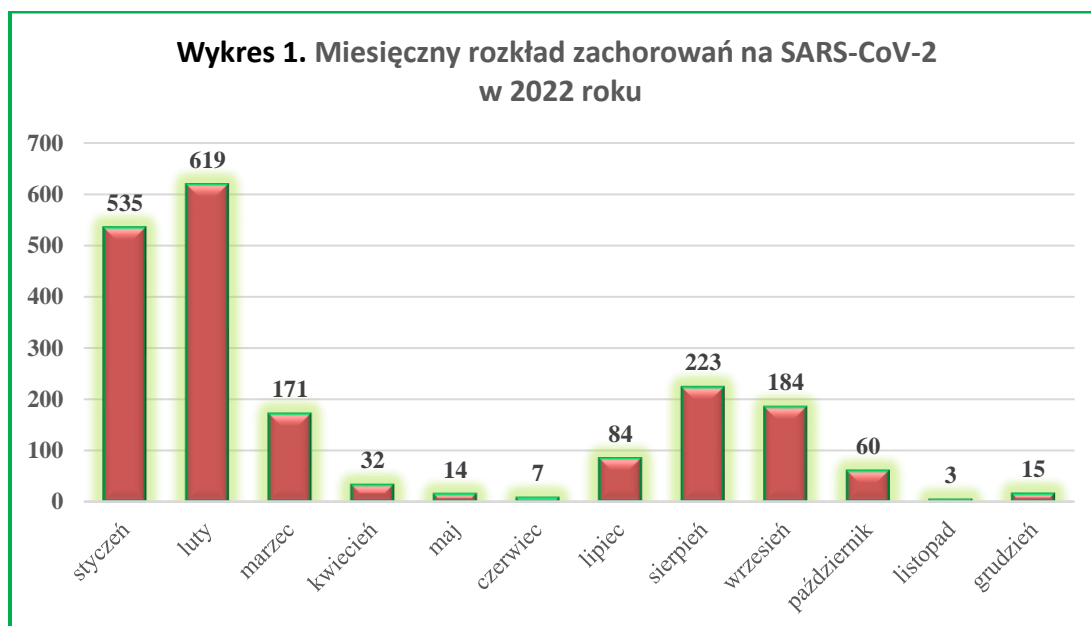
Z zebranych danych wynika, że w 2022r. zgłoszono o ok. 20% mniej przypadków zachorowań na choroby zakaźne w stosunku do roku ubiegłego. Znaczące zmniejszenie zachorowań odnotowano głównie w przypadku zakażeń wirusem SARS-CoV-2 (COVID-19), natomiast w przypadku innych niektórych jednostek wystąpiły wzrosty zachorowań.

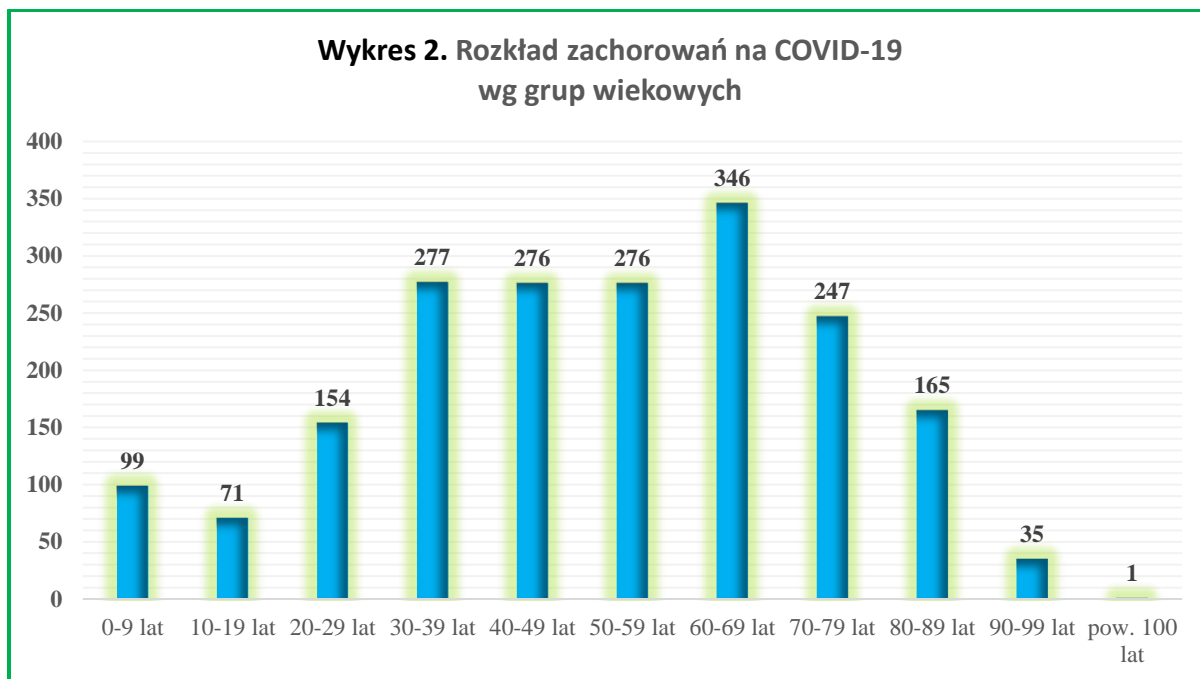
W porównaniu do roku poprzedniego wzrosła liczba zachorowań m. in. na zakażenia jelitowe wywołane przez *Clostridium difficile*, wirusowe zakażenia jelitowe wywołane przez rotawirusy, ospę wietrzną.

1. SARS-CoV-2 (COVID-19)

W całym roku 2022 zgłoszono 1947 przypadków zachorowań wirusem SARS-CoV-2, w tym dotyczących 1067 kobiet i 880 mężczyzn. W I kwartale 2022r., podobnie jak w poprzednich dwóch latach, dominowały jeszcze zachorowania na COVID-19.

Rozkład zachorowań z podziałem na miesiące oraz według grup wiekowych przedstawiał się następująco:





W 2022r. ogniska zachorowań na COVID-19 występowały głównie na oddziałach szpitalnych, domach pomocy społecznej, w dużych zakładach pracy oraz szkołach.

Osoby podejrzane o zachorowanie były badane w przychodniach oraz szpitalu, a liczba chorych na COVID-19 zdecydowanie przewyższała liczbę zachorowań na inne choroby zakaźne. Pomimo zniesienia obowiązku izolacji domowej oraz kwarantanny, pracownicy Państwowej Inspekcji Sanitarnej mieli obowiązek przeprowadzania wywiadów epidemiologicznych z osobami chorymi oraz zalecania pozostawanie w domu na czas trwania choroby.

W związku z poprawą sytuacji epidemiologicznej rozporządzeniem Ministra Zdrowia z dnia 12 maja 2022 r. na obszarze Rzeczypospolitej Polskiej od dnia 16.05.2022r. został odwołany stan epidemii wprowadzonej w związku z zakażeniami wirusem SARS-CoV-2. Zastąpiono go stanem zagrożenia epidemicznego. W większości zostały zniesione wcześniejsze obostrzenia, natomiast pozostał obowiązek zakrywania ust i nosa w placówkach opieki medycznej oraz aptekach.

2. Choroby przenoszone drogą pokarmową

W roku 2022 nie notowano na obszarze powiatu hajnowskiego zachorowań na dur brzuszny, dury rzekome, włośnicę oraz zatruc jadem kiełbasianym.

Wystąpiło natomiast ognisko zatrucia pokarmowego w Centrum Ekumeniczno-Etnograficznym w Dubinach. Czynnikiem zatrucia pokarmowego był rotawirus.

W roku 2022 w porównaniu z rokiem poprzednim o 60% wzrosła liczba przypadków zatruc pokarmowych pałeczkami *Salmonella*. Zarejestrowano 8 przypadków, podczas gdy w 2021 roku wystąpiło 5 zachorowań.

Przyczyny zachorowań wywołanych pałeczką *Salmonella* to głównie nie przestrzeganie podstawowych procedur higieny oraz brak znajomości zasad przechowywania żywności i jej ochrony przed zanieczyszczeniem mikrobiologicznym.

Ponadto w 2022 roku zaobserwowano:

- wzrost liczby bakteryjnych zakażeń jelitowych (w 2021r. - 26, zaś w 2022r. - 40), głównym czynnikiem wywołującym zachorowania była laseczka *Clostridium difficile*;
- znaczny wzrost liczby wirusowych zakażeń jelitowych (w 2021r. - 15, zaś 2022r. - 96), głównym czynnikiem wywołującym zachorowania były *rotawirusy* i *adenowirusy*;
- znaczny wzrost biegunek i zapaleń żołądkowo-jelitowych BNO, o prawdopodobnie zakaźnym pochodzeniu (w 2021r. - 10, zaś w 2022r. – 53).

3. Choroby przenoszone przez kleszcze

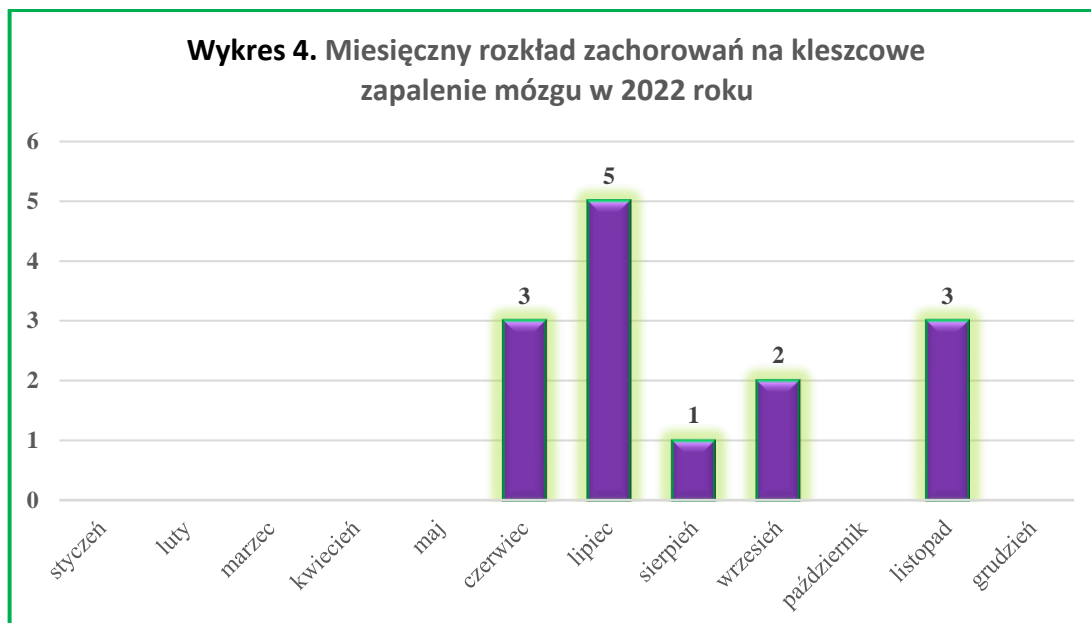
Powiat hajnowski jest obszarem endemicznym chorób przenoszonych przez kleszcze - kleszczowego zapalenia mózgu i boreliozy z Lyme. W 2022r. zmalała o 26,4% liczba zachorowań na boreliozę z Lyme, zaś wzrosła o 40% liczba zachorowań na kleszczowe zapalenie mózgu.

a) Kleszczowe zapalenie mózgu

W 2022 roku wystąpiło 14 zachorowań na kleszczowe zapalenie mózgu. Wszystkie przypadki były hospitalizowane. Na KZM zachorowały 3 osoby ze środowiska miejskiego i 11 osób ze środowiska wiejskiego.

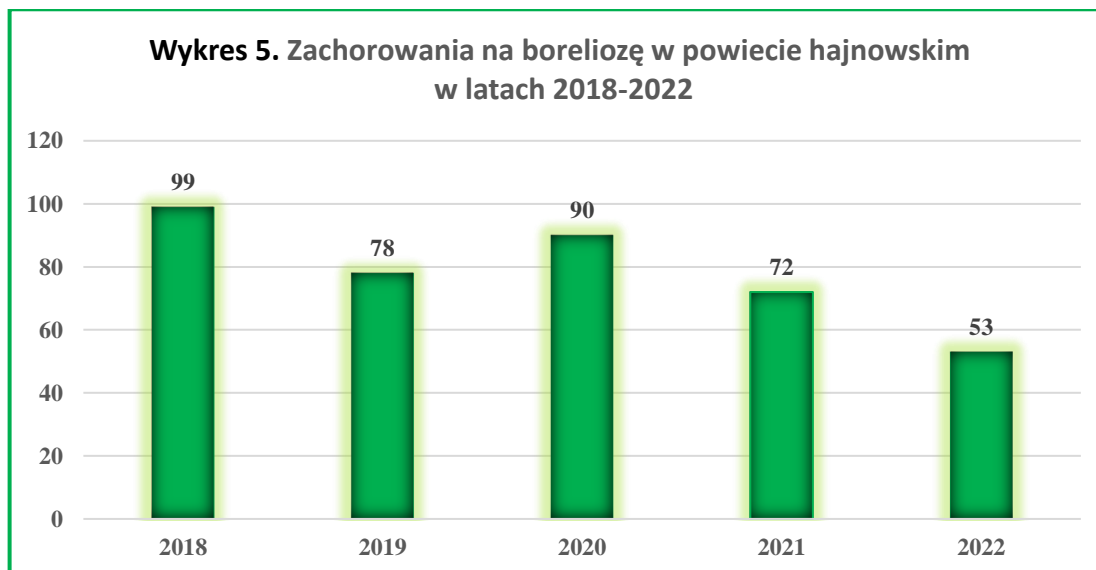


Zachorowania na kleszczowe zapalenie mózgu obserwowano w miesiącach od czerwca do września oraz w listopadzie – szczegóły przedstawia wykres 4.

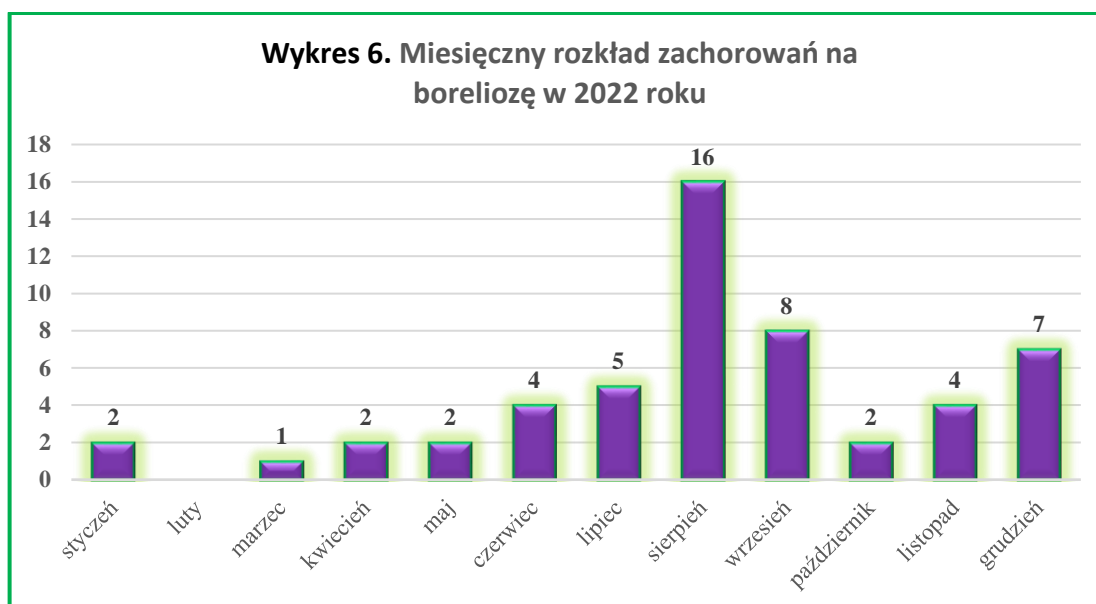


b) *Borelioza*

W 2022 roku zarejestrowano 53 przypadki zachorowań na boreliozę z Lyme, zaś w poprzednim roku 72 przypadki. Na boreliozę z Lyme zachorowało 29 osób ze środowiska miejskiego i 24 osoby ze środowiska wiejskiego. W 48 przypadkach zachorowań na boreliozę wystąpił rumień wędrujący, zaś w 5 przypadkach postać kostno-stawowa.



Zachorowania na boreliozę obserwowano na przestrzeni całego roku 2022, najwięcej przypadków wystąpiło w sierpniu, wrześniu oraz grudniu – szczegóły przedstawia wykres 6.



4. Sytuacja epidemiologiczna w zakażeniach krwiopochodnych

W 2022 roku wystąpiły 2 przypadki wirusowego zapalenia wątroby typu B – przewlekłe i BNO. Wirusowego zapalenia wątroby typu A oraz typu C nie odnotowano w analizowanym roku.

Pomimo wykonywania obowiązku szczepień ochronnych p/WZW typu B nadal rejestrowane są nowe zachorowania na wirusowe zapalenie wątroby typu B. Należy zwrócić uwagę, że szczepienia ochronne stosowane są wyłącznie p/ WZW typu B, nie ma szczepień p/WZW typu C.

Niezmiernie ważnym dla zapobiegania i zwalczania WZW C, podobnie jak WZW B jest przeprowadzanie skutecznej sterylizacji sprzętu medycznego w zakładach ochrony zdrowia, jak i w gabinetach kosmetycznych, fryzjerskich, tatuażu, gdzie dokonuje się czynności, w trakcie których dochodzi do naruszenia ciągłości tkanek ludzkich.

5. Sytuacja epidemiologiczna chorób zakaźnych, przeciwko którym stosowane są obowiązkowe szczepienia ochronne

W ostatnich latach korzystnie przedstawia się sytuacja epidemiologiczna zachorowań na różyczkę, świnkę, krztusiec i odrę.

W roku 2022 podobnie, jak w latach poprzednich nie występowały na obszarze powiatu hajnowskiego zachorowania na błonicę (dyfteryt), tężec, nagminne porażenie dziecięce (polio), różyczkę, świnkę i odrę. Zarejestrowano natomiast 1 zachorowanie na krztusiec, zaś w 2021 nie było przypadków zachorowań.

6. Inne choroby

Z chorób rzadziej występujących w 2022r. zgłoszono :

- 3 przypadki inwazyjnej choroby wywołanej przez *Streptococcus pneumoniae*, posocznicy;
- 3 przypadki tularemii;

- 1 przypadek giardiozy (lambiozy);
- 1 przypadek bąblowicy;
- 4 przypadki zachorowań na gruźlicę potwierdzone laboratoryjnie.

Ponadto odnotowano 68 przypadków pokąsań przez zwierzęta, z czego 55 pokąsań przez psy (41 - przez psy znane, zaś 14 - przez psy nieznane), 11 pokąsań przez koty (5 – przez koty znane, 6 - przez koty nieznane), 1 pokąsanie przez szczura hodowlanego oraz 1 pokąsanie przez konia. W porównaniu z rokiem poprzednim liczba przypadków pokąsań przez zwierzęta wzrosła o ok. 55%.

W 2022 roku 23 osoby rozpoczęły szczepienia p/wścieklicznie, w tym 20 osób zaszczepiono pełnym cyklem szczepień. U 2 osób odstąpiono od podania ostatniej dawki szczepionki p/wścieklicznie z powodu nie zaobserwowanych przez lekarza weterynarii objawów choroby u zwierzęcia.

Ospa wietrzna

W 2022 roku na ospę wietrzną zachorowało 131 osób, zaś w poprzednim roku 39 osób. Wszyscy chorzy nie byli szczepieni p/ospie wietrznej. W porównaniu z 2021 rokiem liczba zachorowań na ospę wietrzną wzrosła o 236%.

Choroba ta nadal jest problemem epidemiologicznym ze względu na wielką zaraźliwość oraz małą popularność szczepień ochronnych p/ospie wietrznej.



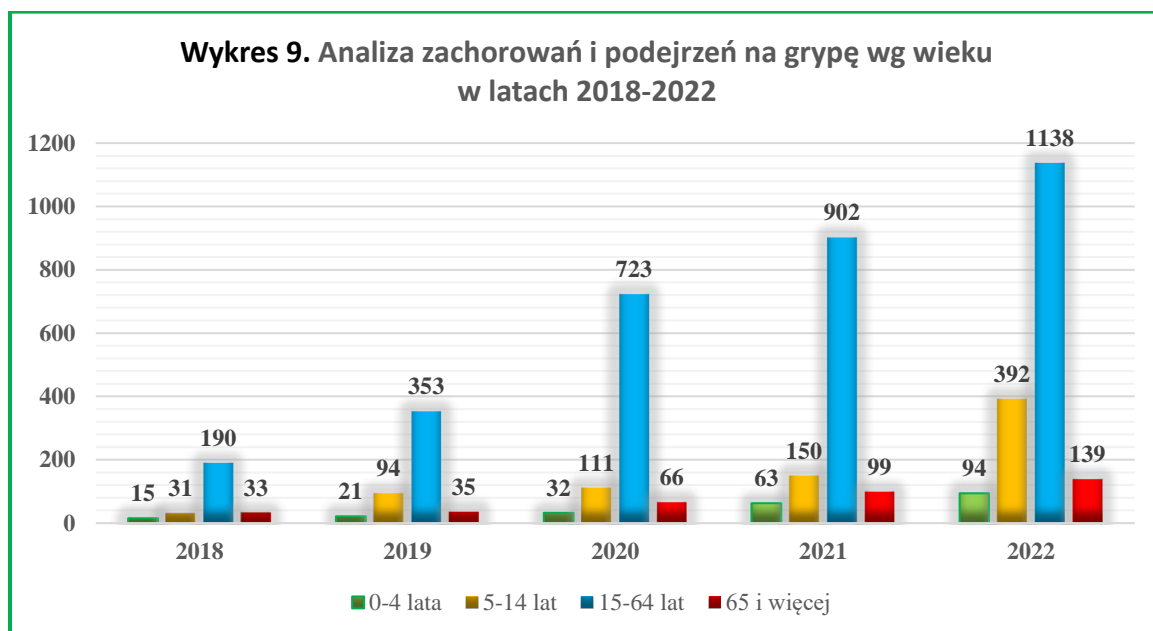
Grypa

W roku 2022 odnotowano większą liczbę przypadków zachorowań na gripę. Dynamiczny wzrost nastąpił w IV kwartale. Coraz więcej lekarzy POZ zaczęło zgłaszać przypadki zachorowań na gripę u wszystkich grup wiekowych. Prawdopodobnie wynika to z faktu, iż w czasie pandemii był przestrzegany wzmożony reżim sanitarny, co automatycznie wpłynęło na mniejsze rozprzestrzenianie się wirusa grypy.

Na wykresach przedstawiono liczby zachorowań/ podejrzeń zachorowań na gripę w latach 2018-2022, które zostały zgłoszone przez podmioty lecznicze na podstawie objawów

albo/oraz wykonanych przez lekarza testów antygenowych, natomiast w tabeli przedstawione są przypadki zachorowań na gripę, które zostały potwierdzone wyłącznie badaniami wykonanymi w laboratoriach.

W porównaniu do poprzedniego roku liczba zachorowań i podejrzeń zachorowań na gripę wzrosła o 45%. W 2022 roku zanotowano 1763 zachorowań i podejrzeń zachorowań na gripę w powiecie hajnowskim, podczas gdy w 2021 r. zarejestrowano 1214 zachorowania, a w 2020r. – 932.



Najczęściej zgłaszane zachorowania i podejrzenia zachorowań na gripę występują w grupie wiekowej 15-64 lat, najrzadziej w grupie wiekowej 0-4 lat.

7. Zgony z powodu chorób zakaźnych

W 2022 roku zarejestrowano 45 zgonów z powodu chorób zakaźnych.

Najwięcej zmarło z powodu zakażeń spowodowanych wirusem SARS-CoV-2 (COVID-19), bo aż 39 osób, w tym 26 osób ze środowiska miejskiego i 13 ze środowiska wiejskiego.

Zmarło 18 kobiet i 21 mężczyzn w następujących przedziałach wiekowych:

30 - 39 lat – 2 osoby

60 - 69 lat – 10 osób

70 - 79 lat – 4 osoby

80 - 89 lat – 16 osób

90 - 99 lat – 7 osób

Z powodu innych chorób zakaźnych w 2022 roku zmarło 6 osób, w tym:

- 2 osoby – z powodu posocznicy wywołanej przez *Streptococcus pneumoniae*:
 - 1 kobieta, w przedziale wiekowym 80 - 89 lat,
 - 1 mężczyzna, w przedziale wiekowym 60 - 69 lat,
- 3 osoby – z powodu zapalenie jelita cienkiego i grubego wywołane przez *Clostridium difficile*:
 - 1 kobieta, w przedziale wiekowym 60 - 69 lat,
 - 2 mężczyzn, w przedziale wiekowym 70 - 79 lat,
- 1 osoba – z powodu gruźlicy płuc:
 - 1 mężczyzna, w przedziale wiekowym 60 - 69 lat.

8. Ogniska epidemiczne w podmiotach wykonujących działalność leczniczą

W 2022 roku ze szpitala im. W. Mantiuka w Hajnówce zgłoszone zostało 7 ognisk zakażeń szpitalnych:

- 1) na Oddziale Chorób Wewnętrznych - czynnikiem etiologicznym był SARS-CoV-2
- 2) na Oddziale Psychiatrycznym - czynnikiem etiologicznym był SARS-CoV-2
- 3) na Oddziale Obserwacyjno-Zakaźnym - czynnikiem etiologicznym było *Clostridium difficile*
- 4) na Oddziale Rehabilitacji Neurologicznej - czynnikiem etiologicznym był SARS-CoV-2
- 5) na Oddziale Rehabilitacji Neurologicznej - czynnikiem etiologicznym był SARS-CoV-2
- 6) na Oddziale Chorób Wewnętrznych - czynnikiem etiologicznym był SARS-CoV-2
- 7) na Oddziale Chorób Wewnętrznych - czynnikiem etiologicznym było *Clostridium difficile*.

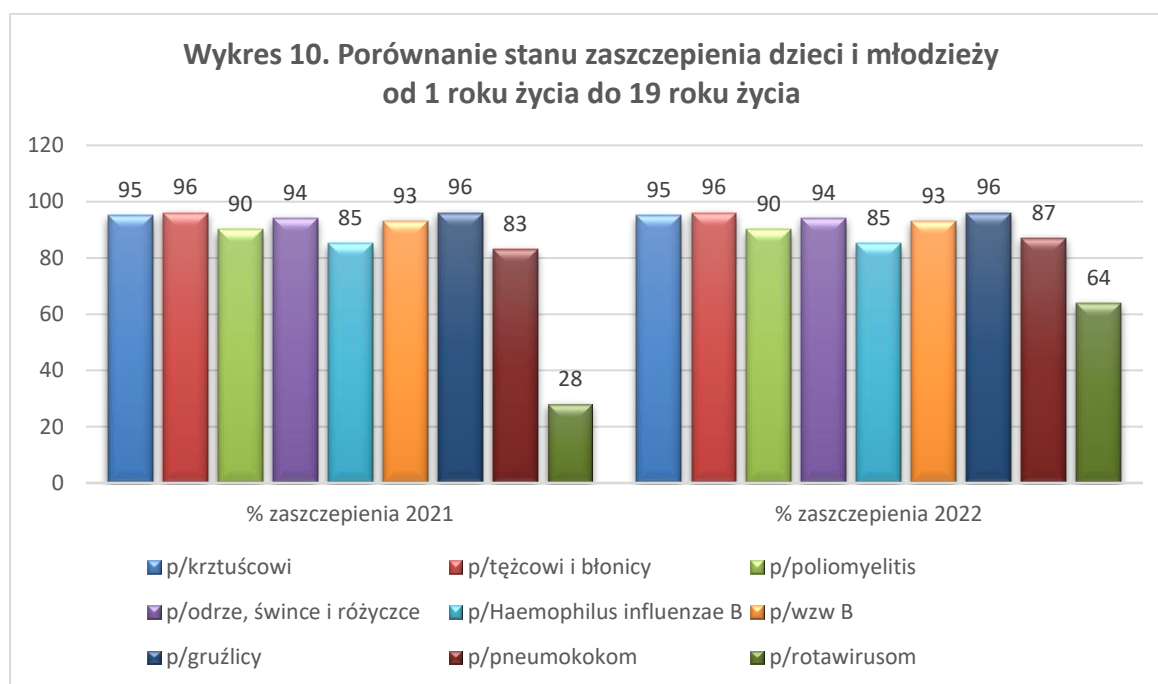
W każdym przypadku wystąpienia ogniska epidemicznego szpital podejmował działania zapobiegawcze i przeciwepidemiczne w celu unieszkodliwienia źródeł zakażenia oraz przecięcia dróg szerzenia się zakażeń i chorób zakaźnych.

Samodzielny Publiczny Zakład Opieki Zdrowotnej w Hajnówce na bieżąco informował Państwowego Powiatowego Inspektora Sanitarnego w Hajnówce o wystąpieniu ognisk

epidemicznych przesyłając „Raport wstępny o podejrzeniu lub wystąpieniu ogniska epidemicznego”, który zawierał rodzaj czynnika chorobotwórczego, liczbę zakażonych pacjentów oraz personelu szpitala, liczbę osób podejrzanych o zakażenie, liczbę zgonów oraz podjęte działania. Natomiast po zakończeniu działań szpital przysyłał „Raport końcowy z wygaszenia ogniska epidemicznego”, w którym podsumowywał jego przebieg.

9. Ocena wykonawstwa szczepień ochronnych

Na terenie działania Powiatowej Stacji Sanitarno-Epidemiologicznej w Hajnówce w 2022r. świadczenia w zakresie szczepień ochronnych prowadziło 6 jednostek organizacyjnych. W w/w jednostkach organizacyjnych szczepienia ochronne były wykonywane w 16 punktach, które posiadały niezbędne w tym celu wyposażenie.



Realizacja obowiązkowych szczepień ochronnych w latach 2021-2022 utrzymuje się na podobnym poziomie. Na wykresie 10 przedstawiono liczbę wszystkich dzieci urodzonych w latach 2022-2003 zaszczepionych przynajmniej podstawowymi pierwotnymi dawkami szczepień, wynikającymi z kalendarza szczepień (PSO). W porównaniu do roku 2021 odsetek zaszczepionych dzieci pozostał bez zmian, za wyjątkiem szczepień przeciw pneumokokom, które nieznacznie wzrosły oraz rotawirusom, które wzrosły znacząco.

Poza istniejącymi p/wskazaniami lekarskimi stałymi i czasowymi, pozostaje jednak duży odsetek dzieci w ogóle nie zaszczepionych, z pustą kartą szczepienną. W przeważającej mierze braki w szczepieniach dotyczą pojedynczych szczepionek, głównie przeciw odrze, śwince i różyczce. W 2022 roku liczba dzieci nie poddanych obowiązkowym szczepieniom wynosiła **180**, w 2021 roku było **215** dzieci.

Spadek liczby niezaszczepionych dzieci jest wynikiem mniejszej zgłaszalności przez podmioty lecznicze dzieci z pojedynczymi brakami w szczepieniach. Przyczyną były także

migracje poza granice powiatu, osiągnięcie 19 roku życia, czy też rozpoczęcie zaległych szczepień.

Powodów uchylania się od obowiązku zaszczepienia dzieci jest wiele, m. in. odrębność kulturowa, religijna, czy etniczna, wpływ środowisk propagujących medycynę alternatywną, bądź strach przed szczepieniem. Najczęstszym powodem jednak był wpływ ruchów antyszczepionkowych.

10. Nadzór nad stanem sanitarnym podmiotów leczniczych

a) Ocena stanu sanitarno-technicznego

W 2022 roku na terenie powiatu nadzorem Państwowego Powiatowego Inspektora Sanitarnego w Hajnówce objęto 79 obiektów leczniczych. Skontrolowano 40 podmiotów leczniczych w tym: 1 szpital, 1 zakład opiekuńczo leczniczy, 14 przychodni/ośrodków zdrowia, 1 punkt pobrań materiału do badań, 1 zakład rehabilitacji leczniczej, 5 innych publicznych zakładów opieki zdrowotnej oraz 17 indywidualnych praktyk lekarskich zawodowych.

W podmiotach leczniczych w pojedynczych przypadkach stwierdzano uchybienia stanu sanitarno-technicznego takie jak:

- zniszczone z ubytkami tynku i farby powierzchnie ścian, sufitów niektórych pomieszczeń,
- zniszczone powierzchnie podłóg,
- zniszczone wyposażenie gabinetów lekarskich np. kozetki, krzesła, szafy,
- skorodowane powierzchnie baterii umywalkowych.

b) Nadzór nad postępowaniem z odpadami medycznymi

Na podstawie przeprowadzonych kontroli stwierdzono, że postępowanie z odpadami medycznymi było prawidłowe, za wyjątkiem jednego przypadku.

Uchybienia stwierdzono w indywidualnej praktyce stomatologicznej, gdzie odpady medyczne były przechowywane niezgodnie z przepisami (przechowywane w niewłaściwej temperaturze, używano nieodpowiednich opakowań do zbierania odpadów). Uchybienia zostały niezwłocznie usunięte.

c) Ocena procesu dezynfekcji i sterylizacji

Na podstawie przeprowadzonych w 2022 roku kontroli podmiotów leczniczych w zakresie przestrzegania reżimu p/epidemicznego stwierdzono, że personel zna zasady prowadzenia dezynfekcji bieżącej sprzętu i narzędzi lekarskich. Zaopatrzenie placówek w preparaty dezynfekcyjne było wystarczające, terminy ważności przestrzegane. Odpowiednie procedury zostały opracowane i były przestrzegane. Wszystkie skontrolowane autoklawy posiadały aktualny przegląd techniczny.

Ponadto podczas przeprowadzonych kontroli dokonywano oceny realizacji przepisów dot. przestrzegania zasad zapobiegania i zwalczania zakażeń wirusem SARS-CoV-2. Podczas

wykonywanych czynności stwierdzono, że we wszystkich skontrolowanych obiektach zapewniono środki do dezynfekcji rąk oraz przestrzegano zasad zakrywania ust i nosa.

II. OCENA STANU SANITRANEGO W ZAKRESIE BEZPIECZEŃSTWA ŻYWNOŚCI, ŻYWIENIA, MATERIAŁÓW I WYROBÓW PRZEZNACZONYCH DO KONTAKTU Z ŻYWNOŚCIĄ

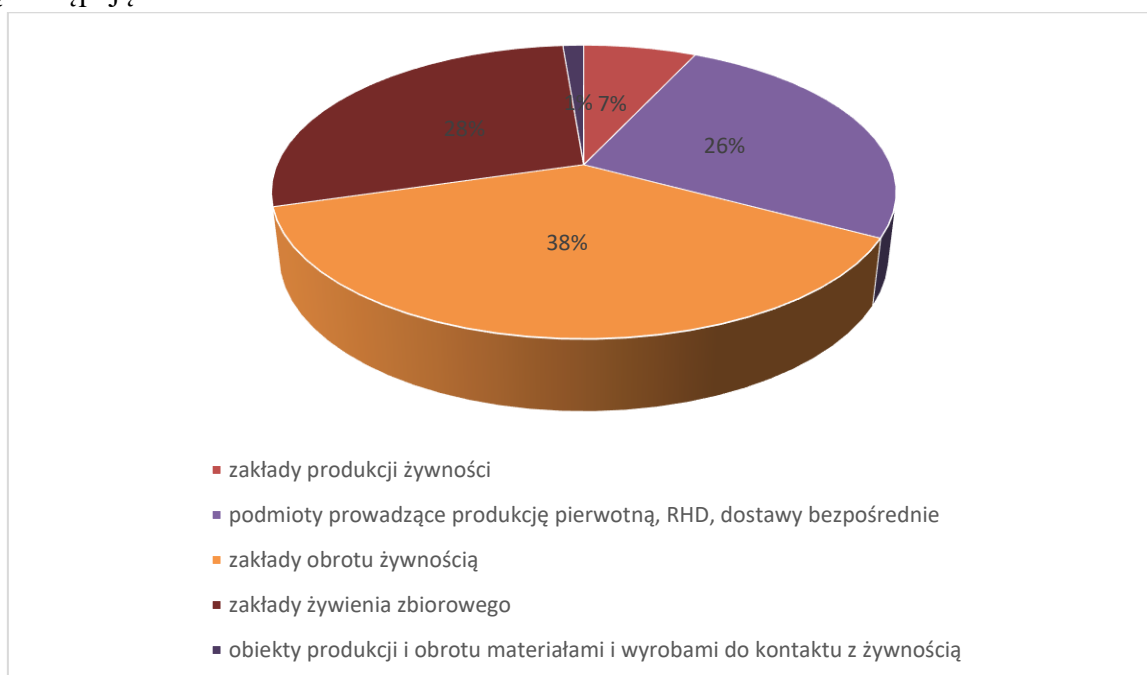
1. Ocena stanu sanitarnego nadzorowanych zakładów

Państwowy Powiatowy Inspektor Sanitarny w Hajnówce w 2022r. obejmował nadzorem łącznie 545 zakładów żywności, żywienia oraz materiałów i wyrobów przeznaczonych do kontaktu z żywnością kontrolując w nich przestrzeganie przepisów sanitarno-higienicznych niezbędnych dla zapewnienia bezpieczeństwa żywności podczas produkcji, magazynowania, transportu i obrotu środkami spożywczymi oraz materiałami i wyrobami przeznaczonymi do kontaktu z żywnością.

Były to następujące rodzaje obiektów:

- 38 zakładów produkcji żywności,
- 141 łącznie podmiotów prowadzących produkcję pierwotną, Rolniczy Handel Detaliczny, dostawy bezpośrednie,
- 205 zakładów obrotu żywnością,
- 154 zakładów żywienia zbiorowego,
- 2 zakłady produkcji materiałów i wyrobów przeznaczonych do kontaktu z żywnością,
- 5 obiektów obrotu materiałami i wyrobami przeznaczonymi do kontaktu z żywnością.

Struktura nadzorowanych na terenie powiatu obiektów żywności i żywienia przedstawia się następująco:



W oparciu o jednolite w skali kraju kryteria zawarte w procedurach urzędowej kontroli żywności nadzorowane zakłady żywności i żywienia zakwalifikowano do następujących kategorii:

- 236 obiektów do kategorii niskiego ryzyka (N),
- 257 obiektów do kategorii średniego ryzyka (S),
- 54 obiekty do kategorii wysokiego ryzyka (W) .

Powodem zakwalifikowania zakładu do kategorii wysokiego ryzyka były m.in.:

- wytwarzany asortyment niestabilny mikrobiologicznie, np.: produkcja wyrobów z udziałem jaj niepoddanych obróbce cieplnej,
- uprawa owoców miękkich, przeznaczonych do bezpośredniego spożycia,
- stwierdzone podczas kontroli nieprawidłowości i zgłoszenia do sieci RASFF.

W rezultacie prowadzonego nadzoru sanitarnego w zakresie bezpieczeństwa żywności skontrolowano 218 zakładów, w tym w 67 zakładach stwierdzono niezgodności z prawem żywnościowym. W celu wyegzekwowania poprawy stanu sanitarno-higienicznego oraz usunięcia nieprawidłowości wydano 165 decyzji administracyjnych, w tym z powodu rażących zaniedbań sanitarno-higienicznych wydano 1 decyzję unieruchomienia zakładu żywienia zbiorowego otwartego. Przeprowadzona kontrola wykazała, że warunki produkcji posiłków w przedmiotowym obiekcie nie spełniają wymagań określonych w obowiązujących przepisach prawa oraz stwarzają zagrożenie dla bezpieczeństwa żywności i żywienia oraz zdrowia konsumentów. Ponadto podmiot prowadził działalność bez złożenia wniosku o zatwierdzenie zakładu i wpis do rejestru zakładów podlegających urzędowej kontroli organów Państwowej Inspekcji Sanitarnej.

W związku z powyższym sporządzono również do Podlaskiego Państwowego Wojewódzkiego Inspektora Sanitarnego w Białymstoku wniosek o nałożenie kary pieniężnej za naruszenie obowiązku określonego w art. 103 ust. 1 pkt 4 ustawy z dnia 25 sierpnia 2006r. o bezpieczeństwie żywności i żywienia. Na przedsiębiorcę PPWIS w Białymstoku nałożył karę pieniężną w wysokości 2500 zł. W wyniku prowadzonego postępowania administracyjnego podmiot dostosował warunki prowadzonej działalności gastronomicznej do obowiązujących przepisów prawa żywnościowego.

W roku 2022 na osoby winne zaniedbań sanitarnych w obiektach żywnościowo-żywnieniowych nałożono ogółem 17 mandatów karnych na łączną kwotę 2500 zł.

Wśród najczęściej stwierdzanych nieprawidłowości w zakładach sektora spożywczego w 2022 roku odnotowano:

- niewłaściwy stan sanitarno-techniczny pomieszczeń zakładu i wyposażenia, w pojedynczych przypadkach również brak porządku i czystości,
- brak do wglądu opracowanych instrukcji dobrej praktyki higienicznej (GHP) i dobrej praktyki produkcyjnej (GMP) dostosowanych do rodzaju prowadzonej działalności, brak stosownych zapisów z realizacji GHP/GMP,
- temperatura przechowywania żywności łatwo psującej się nie jest monitorowana,
- brak do wglądu orzeczeń lekarskich do celów sanitarno-epidemiologicznych,

- brak do wglądu dokumentacji potwierdzającej, że pracownicy zostali przeszkoleni w sprawach higieny żywności odpowiednio do charakteru wykonywanej pracy,
- środki spożywcze po upływie daty minimalnej trwałości i terminie przydatności do spożycia,
- w sklepikach szkolnych stwierdzono w sprzedaży środki spożywcze niespełniające zapisów rozporządzenia Ministra Zdrowia z dnia 26.07.2016r. w sprawie grup środków spożywczych przeznaczonych do sprzedaży dzieciom i młodzieży w jednostkach systemu oświaty,
- nieprawidłowe znakowanie gotowych wyrobów, nie przestrzeganie wymagań w zakresie prezentacji i reklamy środków spożywczych,
- brak zapewnionych informacji dotyczących składu potraw z uwzględnieniem składników powodujących alergie lub reakcje nietolerancji w miejscu dostępnym bezpośrednio konsumentowi finalnemu.

2. Bezpieczeństwo żywności oraz jakość zdrowotna materiałów i wyrobów przeznaczonych do kontaktu z żywnością

Podstawą podejmowania działań w zakresie jakości zdrowotnej żywności oraz materiałów i wyrobów do kontaktu z żywnością był „Plan pobierania próbek do badania żywności w ramach urzędowej kontroli żywności i monitoringu dla Państwowej Inspekcji Sanitarnej na 2022 rok” opracowywany przez Głównego Inspektora Sanitarnego we współpracy z jednostkami badawczo-rozwojowymi.

Plan zawierał kierunki, zakresy badań, grupy i podgrupy asortymentu z podziałem na liczbę próbek zaplanowanych do pobrania przez poszczególne województwa/powiaty. Realizacja badań w zakresie ww. planu jest bardzo istotnym i obligatoryjnym do realizacji elementem funkcjonowania Państwowej Inspekcji Sanitarnej jako znaczącego organu w Polsce, działającego w obszarze bezpieczeństwa żywności i żywienia, również na rzecz europejskiego systemu bezpieczeństwa żywności.

Na terenie powiatu hajnowskiego pobierano i wykonywano badania próbek środków z różnych grup asortymentowych. Badania obejmowały ocenę zanieczyszczeń mikrobiologicznych, biologicznych i fizycznych, parametrów chemicznych, cech organoleptycznych i znakowania.

W kierunku badania substancji migrujących z materiałów i wyrobów przeznaczonych do kontaktu z żywnością pobierano wyroby z tworzyw sztucznych, w tym przybory kuchenne z poliamidu oraz wyroby ceramiczne.

Dodatkowo próbki pobierano w przypadku podejrzenia niewłaściwej jakości zdrowotnej produktu oraz interwencji konsumentów.

Kierunki badań i liczba próbek pobranych do badań w roku 2022

Lp.	Kierunek badania	Liczba próbek pobranych	w tym kwestionowanych
1	Pozostałości pestycydów	14	-
2	Metale szkodliwe dla zdrowia	10	-
3	Azotany	2	-
4	Zanieczyszczenia mikrobiologiczne	80	-
5	Mykotoksyny	2	-
6	Histamina	9	-
7	Dozwolone substancje dodatkowe	7	-
8	Parametry czystości substancji dodatkowych oraz rozpuszczalników ekstrakcyjnych	1	-
9	Kryteria czystości wybranych składników odżywczych	1	-
10	GMO	2	-
11	Skażenia promieniotwórcze żywności	1	-
12	Środki spożywcze poddane działaniu promieniowania jonizującego	1	-
13	Znakowanie oraz oznaczanie zawartości witamin, składników mineralnych i innych składników wykazujących efekt odżywczy lub fizjologiczny w suplementach diety	5	2
14	Żywność dla określonych grup	2	-
15	Żywność wzbogacana	1	-
16	Materiały i wyroby przeznaczone do kontaktu z żywnością	3	-
17	WWA	3	-
18	Akrylamid	1	-
19	Tłuszcze przeznaczone do smażenia	1	-
20	Parametry jęlczenia	1	-
21	Odporność na środki przeciwdrobnoustrojowe u bakterii zoonotycznych i komensalnych	1	-
22	Alkaloidy tropanowe	1	-
23	Zanieczyszczenia fizyczne, biologiczne oraz metale	1	1
24	Gluten	2	-
25	Alkaloidy pirolizydowe	1	-
26	Próbki sanitarne	5	-
27	Próbki posiłków	1	1
	OGÓLEM	159	4

W 2022 roku z obiektów powiatu hajnowskiego ogółem pobrano 159 próbek, w tym:

- 150 próbek żywności,
- 3 próbki materiałów i wyrobów przeznaczonych do kontaktu z żywnością,

- 5 próbek sanitarnych,
- 1 próbkę posiłku obiadowego.

Ze 159 próbek zakwestionowano 4 próbki żywności pobrane z zakładów produkcji żywności i żywienia (w 2021 r. zdyskwalifikowano 8 próbek).

Były to:

- **2 próbki suplementów diety** zakwestionowane z powodu nieprawidłowego znakowania,
- **1 próbka grzybów świeżych - „podgrzybek brunatny ”** zakwestionowana z powodu przekroczenia dopuszczalnego 5% udziału grzybów zaczerwionych pierwotnie w stosunku do całkowitej masy grzybów,
- **1 posiłek obiadowy** zakwestionowany z powodu dwukrotnie przekroczonej zawartości chlorku sodu oraz wartości energetycznej.

W każdym przypadku kwestionowania próbek podejmowano działania mające na celu wyeliminowanie stwierdzonych niezgodności. Prowadzono m.in. postępowanie administracyjne, kierowano wystąpienia, przekazywano pisma informujące o wynikach badań według właściwości i posiadanych kompetencji.

Ponadto w trakcie działań kontrolnych pracownicy Państwowej Inspekcji Sanitarnej oceniali bezpośrednio w zakładach za pomocą szybkich testów jakość zdrowotną tłuszczów używanych do smażenia żywności. W przypadkach sugerujących niewłaściwą jakość pobierano tłuszcz do badań laboratoryjnych w celu dokładnego oznaczenia zawartości związków polarnych. Wszystkie badane próbki odpowiadały wymaganiom w zakresie maksymalnych poziomów substancji zanieczyszczających, które mogą znajdować się w tłuszczach smaźalniczych.

3. System Wczesnego Ostrzegania o Niebezpiecznych Produktach Żywnościowych i Paszach (RASFF)

W 2022 r. pion bezpieczeństwa żywności i żywienia Państwowej Inspekcji Sanitarnej powiatu hajnowskiego podejmował działania w ramach Systemu Wczesnego Ostrzegania o Niebezpiecznych Produktach Żywnościowych i Paszach (RASFF) mające na celu wyeliminowanie z rynku żywności oraz materiałów i wyrobów do kontaktu z żywnością zagrażających zdrowiu ludzi.

System Wczesnego Ostrzegania o Niebezpiecznej Żywności i Paszach (ang. Rapid Alert System for Food and Feed, w skrócie RASFF) służy do wymiany informacji pomiędzy organami rządowej kontroli w Europie będącymi członkami tego systemu. Do systemu wprowadzane są informacje o żywności, paszach i materiałach do kontaktu z żywnością, potencjalnie niebezpiecznych dla zdrowia ludzi, zwierząt lub środowiska i działaniach następujących w wyniku zidentyfikowania takich produktów.

W 2022 r. PPIS w Hajnówce nie zidentyfikował na podstawie badań laboratoryjnych próbek pobranych w zakładach na terenie powiatu hajnowskiego niebezpiecznej żywności lub

materiałów i wyrobów przeznaczonych do kontaktu z żywnością, w związku z czym nie wysyłał zgłoszeń w ramach systemu RASFF. Otrzymywał natomiast powiadomienia alarmowe i informacyjne za pośrednictwem Państwowego Podlaskiego Wojewódzkiego Inspektora Sanitarnego w Białymstoku z sieci systemu wczesnego ostrzegania o niebezpiecznej żywności i paszach. W każdym przypadku otrzymania powiadomienia o ewentualnej obecności produktu w obiektach na terenie powiatu hajnowskiego niezwłocznie podejmowano działania zmierzające do wycofania z obrotu produktów niebezpiecznych.

4. Jakość żywienia w zakładach żywienia zbiorowego zamkniętego

Kierując się oceną ryzyka w 2022 roku skontrolowano 26 zakładów żywienia zbiorowego zamkniętego. Szczególnym nadzorem objęto zakłady prowadzące żywienie grup wrażliwych, zwłaszcza dzieci i osób starszych.

W ramach działań kontrolnych sprawdzano między innymi prawidłowość sporządzania jadłospisów, jakość surowców i produktów wykorzystywanych do przyrządzania posiłków, sposób dystrybucji i wydawania posiłków.

Podczas kontroli oceniono 19 jadłospisów dekadowych, najwięcej w blokach żywienia funkcjonujących w jednostkach systemu oświaty, tj. stołówkach szkolnych, przedszkolnych, a także w obiektach organizujących wypoczynek letni i zimowy dzieci i młodzieży.

Zakwestionowano 4 jadłospisy:

- w stołówkach szkolnych i przedszkolnych kwestionowano brak porcji warzyw lub owoców w każdym posiłku, brak porcji mleka lub produktów mlecznych w ciągu dnia oraz przygotowywanie potraw na bazie koncentratów,
- w domach opieki najczęściej stwierdzanymi nieprawidłowościami było zbyt niskie spożycie warzyw i owoców oraz mała podaż mleka i produktów mlecznych.

Ponadto w 2022 roku do badań laboratoryjnych pobrano 1 próbkę posiłku obiadowego w przedszkolu oraz 1 dekadowe zestawienie produktów w domu opieki społecznej do teoretycznej oceny sposobu żywienia pensjonariuszy. Próbką posiłku została zakwestionowana ze względu na dwukrotne przekroczenie zawartości zalecanego spożycia chlorku sodu oraz zbyt dużą w stosunku do zaleceń wartość energetyczną. Natomiast żywienie w domu opieki kwestionowano z powodu niezgodnej ze średnim zapotrzebowaniem danej grupy żywionych wartości energetycznej (za wysoka) oraz niskiej zawartości witaminy C.

Należy stwierdzić, że w przypadku jednostek systemu oświaty większość zakładów dostosowała się do wymogów obowiązującego rozporządzenia Ministra Zdrowia z dnia 26 lipca 2016 roku w sprawie grup środków spożywczych przeznaczonych do sprzedaży dzieciom i młodzieży w jednostkach systemu oświaty oraz wymagań, jakie muszą spełnić środki spożywcze stosowane w ramach żywienia zbiorowego dzieci i młodzieży w tych jednostkach. Osoby odpowiedzialne za planowanie żywienia starały się, aby posiłki były urozmaicone i przygotowywane z wykorzystaniem produktów pochodzących z różnych grup asortymentowych oraz przy użyciu naturalnych składników.

W 2022 roku kontrolą objęto także asortyment środków spożywczych przeznaczonych do sprzedaży dzieciom i młodzieży w sklepikach szkolnych. Kontrole wykazały, że oferowany asortyment żywności nie zawsze był zgodny z wymogami zawartymi w przepisach rozporządzenia Ministra Zdrowia z dnia 26 lipca 2016 roku. W sprzedaży stwierdzano środki spożywcze z wysoką zawartością cukru, tłuszczu i soli znacznie przekraczające wartości wskazane rozporządzeniem.

W każdym przypadku stwierdzenia nieprawidłowości podejmowano działania mobilizujące osoby odpowiedzialne za realizację żywienia do jego poprawy. Niezależnie od postępowania administracyjnego prowadzono działania edukacyjno-informacyjne. Udzielano instruktażu w zakresie asortymentu zalecanego do sprzedaży dla dzieci i młodzieży oraz udzielano porad i wskazówek dotyczących zasad prawidłowego układania jadłospisu. Dodatkowo kierowano wystąpienia do dyrekcji obiektów, w których pobierano próbki.

III. OCENA STANU SANITARNEGO W ZAKRESIE HIGIENY KOMUNALNEJ

1. Nadzór nad jakością wody przeznaczonej do spożycia przez ludzi.

Na terenie powiatu hajnowskiego nadzór sanitarny nad jakością wody przeznaczonej do spożycia w 2022 roku prowadzono w 18 wodociągach zbiorowego zaopatrzenia. Ponadto wodę do spożycia mieszkańcom powiatu dostarczały 4 wodociągi spoza powiatu hajnowskiego: wodociąg Orla i gminny Bielsk (powiat bielski) oraz wodociąg Pawły i Garbary (powiat białostocki), które zaopatrywały 279 osób.

Wykaz producentów zaopatrujących ludność oraz dostarczających wodę z wodociągów zbiorowego zaopatrzenia, wielkość produkcji wody i liczba zaopatrywanej ludności.

Lp.	Producent wody /adres, nazwa/	Eksploatowany wodociąg	Produkcja wody m³/dobę	Liczba zaopatrywanej ludności [tys.]
1.	Przedsiębiorstwo Wodociągów i Kanalizacji Sp. z o.o. w Hajnówce ul. J. Słowackiego 29 17-200 Hajnówka	miejski Hajnówka	2436,8	20,194
		Nowoberezowo	241,84	1,528
		Orzeszkowo	72,66	0,381
		Dubicze Cerkiewne	284,3	1,377
2.	Wodociągi Podlaskie Sp. z o.o. w Białymstoku ul. Elewatorska 31 15-620 Białystok	Narew	432,00	1,827
		Łosinka	112,00	0,536
		Iwanki	167,00	0,462
		Białowieża	485,00	2,016
		Czyże	109,00	1,240
		Klejniki	135,00	0,741
		Kleszczele I	164,00	0,966

		Kleszczele II	151,00	0,458
		Suchowolce	38,00	0,345
		Czerlonka	5,300	0,065
3.	Gmina Czeremcha ul. Duboisa 14 17-240 Czeremcha	Kuzawa	357,00	3,008
4.	Gmina Narewka ul. Białowieska 1 17-220 Narewka	Narewka	600,39	2,380
		Siemianówka	231,16	0,728
		Stare Masiewo	14,00	0,088
5.	Gmina Orla ul. Mickiewicza 17-106 Orla	Orla	-	0,125
6.	Gmina Bielsk Podlaski ul. Mickiewicza 46 17-100 Bielsk Podlaski	Gminny Bielsk	-	0,029
7.	Gmina Zabłudów ul. Rynek 8 16-060 Zabłudów	Pawły	-	0,105
8.	Gmina Michałowo ul. Białostocka 11 16-050 Michałowo	Garbary	-	0,020

Wodociągi w sposób zbiorowy zaopatrywały 38619 mieszkańców powiatu, natomiast 1401 mieszkańców powiatu korzystało z wody z własnych ujęć.

W trakcie roku 4389 mieszkańców powiatu hajnowskiego okresowo korzystało z wody o kwestionowanej jakości, co szczegółowo obrazuje poniższa tabela:

L.p.	Nazwa kwestionowanego parametru	Nazwa wodociągu, punkt pobrania próbki wody	Liczba ludności	Liczba dni przekroczenia
1.	Ogólna liczba mikroorganizmów w 22°C	Wodociąg Stare Masiewo - stacja uzdatniania wody	88	41
		Wodociąg Kleszczele II -stacja uzdatniania wody - kran u odbiorcy	458	36
2.	Mętność	*Wodociąg Stare Masiewo - kran u odbiorcy	88	214
		Wodociąg Białowieża - stacja uzdatniania wody	2016	14
3.	Żelazo	Wodociąg Narew - stacja uzdatniania wody	1827	78
		Wodociąg Białowieża - stacja uzdatniania wody	2016	62
4.	Mangan	Wodociąg Białowieża - stacja uzdatniania wody	2016	62

* prowadzone jest postępowanie administracyjne z terminem wykonania do dnia 30.06.2023r.

Ponadto 2 próbki wody podawanej do sieci wodociągowej z wodociągu Kuzawa nieznacznie odbiegały od dopuszczalnych wartości. W jednej próbce stwierdzono niewielkie przekroczenie wartości mętności. W drugiej próbce nieco przekroczona została wartość ogólnej liczby mikroorganizmów w 22°C po 72h/1 ml wody, przy czym w kranie konsumenta nie stwierdzono przekroczenia tego parametru.

W 2022r. wydano 7 decyzji w sprawie jakości wody: 6 decyzji ze stwierdzeniem warunkowej przydatności wody i nakazujące poprawę jej jakości oraz 1 decyzję umarzającą w związku z szybką poprawą jakości wody. Sporządzono też 1 wystąpienie do producenta wody.

Zaopatrzenie ludności w wodę przeznaczoną do spożycia na koniec 2022 roku przedstawia się następująco:

Liczba mieszkańców powiatu hajnowskiego ogółem (wg GUS na koniec 2021r.)	40020
Liczba mieszkańców hajnowskiego korzystająca z wody o kontrolowanej jakości	38619
Liczba mieszkańców powiatu korzystających z wody o niekontrolowanej jakości	1401
Liczba mieszkańców powiatu korzystających z wody o niekwestionowanej jakości	37130
Liczba mieszkańców korzystających z wody o kwestionowanej jakości	88*

*Ludność zaopatrywana z wodociągu Stare Masiewo

W 2022r. przeprowadzono modernizację kolejnych stacji wodociągowych (Łosinka, Kuzawa, Czyże), polegającą na kapitalnym remoncie budynków, wymianie urządzeń, zainstalowaniu zbiorników wody pitnej. Wydano 5 decyzji na zastosowane materiały i wyroby do uzdatniania i dystrybucji wody.

Nadzorem sanitarnym objęto również 6 indywidualnych ujęć wody wykorzystujących wodę w związku z prowadzoną działalnością gospodarczą lub publiczną. Są to: wodociąg zakładowy Okręgowej Spółdzielni Mleczarskiej w Hajnówce, wodociąg Samodzielnego Publicznego Zakładu Opieki Zdrowotnej w Hajnówce, zajazdu „Myśliwski” w Budach nr 73, Ośrodka Edukacji Leśnej „Jagiellońskie” w Białowieży, Domku Spotkań Granicznych w Białowieży. Niewłaściwą jakość wody stwierdzono w 2 urządzeniach tj. w Ośrodku Edukacji Leśnej „Jagiellońskie” (ponadnormatywna ogólna ilość mikroorganizmów w 22°C) oraz Domku Spotkań Granicznych (obecność bakterii grupy coli oraz ponadnormatywna ogólna ilość mikroorganizmów w 22°C). Jakość wody w wodociągu Ośrodka Edukacji Leśnej „Jagiellońskie” uległa poprawie. Natomiast urządzenie wodociągowe i Domek Spotkań Granicznych zostały wyłączone z użytkowania, trwają działania naprawcze w celu poprawy jakości wody.

Wydano 6 decyzji związanych z jakością wody: 4 o warunkowej przydatności wody do spożycia, 1 o braku przydatności wody oraz 1 decyzję umarzającą. Wydano też 1 decyzję na zastosowane materiały i wyroby do uzdatniania i dystrybucji wody.

Stan sanitarno-techniczny stacji wodociągowych zastrzeżeń nie budził.

Struktura zaopatrzenia w wodę przeznaczoną do spożycia przez ludzi w 2022r. przedstawia się następująco:

		Liczba urządzeń		Liczba urządzeń dostarczających wodę		Liczba ludności (w tys.)		
		według ewidencji w 2022r.	w tym skontrolowanych	odpowiadającą wymaganiom (w tym warunkowo odpowiadającą)	nieodpowiadającą wymaganiom	zaopatrywanej w wodę odpowiadającą wymaganiom	zaopatrywanej w wodę nieodpowiadającą wymaganiom	
A. Wodociągi zbiorowego zaopatrzenia w wodę – ogółem (suma wierszy od 2 do 6)		1	18	18	18	0	38,619	0
Wodociągi o produkcji [m ³ /d]	≤100	2	4	4	4	0	0,879	0
	101–1000	3	13	13	13	0	17,546*	0
	1001–10000	4	1	1	1	0	20,194	0
	10001–100000	5	0	0	0	0	0	0
	>100001	6	0	0	0	0	0	0
B. Inne podmioty zaopatrujące w wodę		7	6	6	5	1	0	0

* w tym 279 osób zaopatrywanych z wodociągów spoza powiatu hajnowskiego

2. Nadzór nad obiektami kąpielowymi.

W 2022r. w powiecie hajnowskim funkcjonowały 3 pływalnie kryte: Park Wodny oraz 2 pływalnie przy obiektach hotelarskich w Białowieży. Pływalnie hotelowe funkcjonowały z ograniczeniami z powodu obowiązującego zakazu przebywania w strefie nadgranicznej w związku z sytuacją migracyjną na granicy polsko-białoruskiej.

Nadzór nad jakością wody do kąpeli był prowadzony przez zarządzających pływalniami w ramach kontroli wewnętrznej oraz przez inspekcję sanitarną zgodnie z rozporządzeniem Ministra Zdrowia z dnia 19 listopada 2015r. w sprawie wymagań, jakim powinna odpowiadać woda na pływalniach.

Najczęściej stwierdzane przekroczenia parametrów wody to: chlor wolny, chloroform, chlor związany, ogólna liczba mikroorganizmów w 22⁰C, mętność i bakterie *Pseudomonas aeruginosa*. W wyniku działań naprawczych jakość wody ulegała poprawie.

W jednej z pływalni dodatkowo stwierdzano uchybienia sanitarno-techniczne, np. zniszczone powierzchnie płytek podłogowych, niewłaściwy stan sanitarny sufitów i ścian.

Nadzorem sanitarnym objęty był również basen odkryty w Ośrodku Sportu i Rekreacji w Hajnowce - jakość wody oraz stan sanitarno-techniczny nie budziły zastrzeżeń.

W 2022r. na terenie powiatu hajnowskiego nie było zorganizowanego żadnego kąpieliska. W związku z powyższym sporządzano wystąpienia do gmin, na terenie których znajdują się akwenty wodne informujące o korzyściach z tworzenia kąpielisk.

Jednakże na terenie powiatu hajnowskiego funkcjonowały 2 miejsca okazjonalnie wykorzystywane do kąpieli: „Dubicze Cerkiewne” i „Repczyce”. Jakość wody oraz stan sanitarny obiektów nie budziły zastrzeżeń.

Na terenie gminy Narewka znajduje się akwen wodny, gdzie społeczeństwo korzysta z wypoczynku nad wodą w miejscu potocznie określanym „Stary Dwór”. W opinii publicznej funkcjonuje ono jako popularne miejsce wypoczynku i jest kojarzone jako monitorowane i odpowiednio nadzorowane przez gminę. Jednakże oficjalnie nie posiada statusu kąpieliska, ani miejsca okazjonalnie wykorzystywanego do kąpieli, przy czym wypoczywający i kąpiący się ludzie, głównie z dziećmi, nie są tego świadomi.

3. Nadzór nad ciepłą wodą użytkową w zakresie bakterii *Legionella*

Nadzór w powyższym zakresie zrealizowany został w 2 obiektach opieki społecznej, zakładzie opiekuńczo-pielęgnacyjnym, szpitalu, domu dziecka oraz 2 obiektach hotelarskich. Dwukrotnie obecność bakterii *Legionella sp.* stwierdzono w szpitalu im. W. Mantiuka w Hajnówce. Były to skażenia średnie. W wyniku działań naprawczych jakość wody uległa poprawie.

4. Nadzór nad stanem sanitarnym obiektów użyteczności publicznej

W tej grupie obiektów kontrolowano, m.in. toalety publiczne i ogólnodostępne, placówki pomocy społecznej zapewniające całodobową opiekę dla osób starszych, obiekty turystyczno-hotelarskie, zakłady fryzjerskie, kosmetyczne i odnowy biologicznej, usługi pogrzebowe i cmentarze, areszt śledczy, obiekty obsługujące podróżnych, tereny rekreacyjne oraz inne.

Wyszczególnienie	Liczba urządzeń i obiektów		
	według ewidencji na 31.XII. 2022r.	skontrolowanych	
		ogółem	ze złym stanem sanitarnym technicznym
Ustępy publiczne nieskanalizowane	2	2	0
Ustępy ogólnodostępne	1	1	0
Inne jednostki organizacyjne pomocy społecznej	2	1	0
Placówki zapewniające całodobową opiekę	3	2	0
Kempingi	2	2	0
Inne obiekty, w których świadczone są usługi hotelarskie	32	10	0
Zakłady fryzjerskie	42	5	0
Zakłady kosmetyczne	16	5	0

Zakłady odnowy biologicznej	4	1	0
Dworce i stacje kolejowe	2	2	0
Tereny rekreacyjne	33	2	0
Cmentarze	47	3	0
Domy przedpogrzebowe	2	1	0
Zakłady karne i areszty śledcze	1	1	0
Inne obiekty (np. apteki, stacje paliw, pomieszczenia dla osób zatrzymanych MSWiA, parkingi, transport publiczny, itp.)	49	17	0

Niewłaściwy stan sanitarny skutkujący wszczęciem postępowania administracyjnego i nałożeniem mandatów karnych (2x100zł) stwierdzono w 2 zakładach kosmetycznych w Hajnówce. Stwierdzone nieprawidłowości dotyczyły braku sterylizacji narzędzi do wykonywania zabiegów z naruszeniem ciągłości skóry klienta, braku lub nieprawidłowych preparatów dezynfekcyjnych, braku procedur higienicznych. Uchybienia powyższe zostały niezwłocznie usunięte.

Ponadto drobne naruszenia stanu sanitarnego stwierdzono w 3 obiektach (turystycznym, cmentarzu oraz w placówce opieki dla osób starszych), w których wydano zalecenia doraźne, jak odnowienie pomieszczeń i zwiększenie częstotliwości opróżniania pojemników na odpady.

W 2022r. nadzorem sanitarnym objęto również obiekty przeznaczone dla uchodźców wojennych z Ukrainy. Były to obiekty hotelarskie, kwatery prywatne i inne obiekty użyteczności publicznej. W obiektach nie będących pod bezpośrednim nadzorem sanitarnym przeprowadzono wstępne wizytacje w kierunku oceny pod kątem zamieszkania ich przez ludzi. Przeprowadzono też okresowe kontrole i wizytacje w trakcie pobytu uchodźców.

Ogółem przeprowadzono 45 wizytacji i 4 kontrole. Wszystkie obiekty, w których przebywali uchodźcy, były w należyтым stanie sanitarnym.

IV. OCENA STANU SANITARNEGO W ZAKRESIE HIGIENY PRACY

1. Ocena warunków higieniczno-sanitarnych zakładów pracy

W roku 2022 nadzorem sanitarnym pod kątem higieny pracy objęto 104 obiekty spośród 296 będących w ewidencji Sekcji Higieny Pracy. W skontrolowanych zakładach pracy zatrudnione były 6374 osoby. W czasie kontroli ustalono, że występuje szereg czynników szkodliwych dla zdrowia. Są to czynniki fizyczne, chemiczne i biologiczne. Niektóre z nich wykazują właściwości rakotwórcze. Liczba osób pracujących w warunkach czynników szkodliwych wynosi 4235.

Sytuację epidemiologiczną w zakresie narażeń zawodowych na podstawie wybranych czynników szkodliwych dla zdrowia przedstawiono w poniższej tabeli.

Dane uzyskano w wyniku przeprowadzanych czynności kontrolnych oraz na podstawie badań środowiska pracy.

Lp.	Nazwa czynnika szkodliwego dla zdrowia	Liczba osób pracujących w warunkach czynników szkodliwych dla zdrowia			Liczba osób pracujących w ponadnormatywnych stężeniach lub natężeniach czynników szkodliwych dla zdrowia		
		Rok 2020	Rok 2021	Rok 2022	Rok 2020	Rok 2021	Rok 2022
1	Hałas	1303	2053	2603	85	83	75
2.	Drgania działające na kończyny górne	246	439	749	-	-	-
3.	Drgania o ogólnym działaniu na organizm człowieka	233	439	722	-	-	-
4.	Pyły	752	734	825	-	-	-
5.	Czynniki chemiczne	117	284	386	3	-	-
7.	Czynnik biologiczne	427	1821	2154	-	-	-

Powyższa analiza dotyczy jedynie skontrolowanych obiektów. Trudno jest zatem porównywać poszczególne lata i analizować w zakresie ewentualnej poprawy warunków pracy w poszczególnych latach, tym bardziej, że w latach 2020 - 2022 zaistniały szczególne czynniki zewnętrzne (epidemia Covid-19, przekazanie zakładów przez zlikwidowaną Inspekcję MSWiA oraz przez WSSE w Białymstoku pod nadzór PSSE). Specyfika obiektów przekazanych i występujące w nich czynniki szkodliwe powodują to, że np. znacząco wzrosła liczba osób pracujących w warunkach szkodliwych czynników biologicznych.

Ogółem liczba osób pracujących w kontakcie z czynnikami szkodliwymi dla zdrowia do ogółu zatrudnionych w 2020r. stanowiła 67%, w 2021r. – 64,8%, **zaś w 2022r.- 66,4 %**, czyli utrzymuje się na podobnym poziomie.

W 2022 roku 75 pracowników było narażonych na ponadnormatywny hałas. Przekroczenia norm hałasu od lat są na podobnym poziomie i wynikają z profilu działalności firm, gdzie technologia wymaga używania głośnych maszyn (przemysł drzewny).

W związku ze stwierdzonymi przekroczeniami wydawano decyzje nakazujące obniżenie parametrów czynników szkodliwych i zapewnienie właściwych ochron osobistych (nauszniki przeciwhałasowe, maseczki ochronne) oraz monitorowanie stanu zdrowia narażonych pracowników.

Najczęściej stwierdzane uchybienia w zakresie higieny pracy:

- brak aktualnych badań środowiskowych,
- przekroczone normatywy higieniczne czynników szkodliwych dla zdrowia,
- zły stan techniczny pomieszczeń,
- uchybienia dotyczące czynników rakotwórczych, np. brak rejestru prac, brak rejestru pracowników, brak szkoleń.

W ewidencji Sekcji Higieny Pracy na koniec roku 2022 znajdowało się 47 obiektów, w których występują czynniki lub procesy o działaniu rakotwórczym lub mutagennym.

Liczba osób pracujących z poszczególnymi czynnikami rakotwórczymi:

- niskowrząca benzyna niespecyfikowana – 32 osoby

- prace związane z narażeniem na krzemionkę krystaliczną - frakcja respirabilna powstająca w trakcie pracy – 34 osoby
- prace związane z narażeniem przez skórę na działanie olejów mineralnych użytych wcześniej w silnikach spalinowych -33 osób
- prace związane z narażeniem na spaliny emitowane z silników Diesla -28 osób
- prace związane z narażeniem na pyły drewna – 411 osób
- azbest – 2 osoby
- formaldehyd – 15 osób
- promieniowanie jonizujące – 106 osób
- kreozot – olej płuczkowy – 6 osób.

W ewidencji pionu higieny pracy znajduje się 1 zakład zatrudniający pracowników przy zabezpieczaniu lub usuwaniu wyrobów albo innych materiałów zawierających azbest.

Przeprowadzono kontrolę podczas usuwania i zabezpieczania azbestu. Zakresem prac objęto demontaż dachu stanowiącego płyty ceramiczno- azbestowe tzw. eternit.

Przeprowadzono również kontrolę dot. oceny prac przy usuwaniu azbestu prowadzonych na terenie powiatu hajnowskiego przez firmę mającą swoją siedzibę w Białymstoku. Naruszeń nie stwierdzono.

2. Ocena w zakresie stosowania oraz wprowadzania do obrotu substancji chemicznych

✓ Obiekty wprowadzające do obrotu chemikalia

W ewidencji PSSE w Hajnówce znajduje się 25 obiektów zajmujących się obrotem substancjami chemicznymi i ich mieszaninami. Są to hurtownicy lub detaliści wprowadzający do obrotu głównie preparaty chemii budowlanej i artykuły motoryzacyjne. Skontrolowano 11 obiektów z ww. grupy, naruszeń nie stwierdzono.

✓ Obiekty stosujące chemikalia

W ewidencji PSSE w Hajnówce znajduje się 81 zakładów stosujących substancje chemiczne i ich mieszaniny, w tym skontrolowano 49, naruszeń nie stwierdzono.

3. Ocena w zakresie nadzoru nad prekursorami narkotyków

W ewidencji PSSE w Hajnówce znajduje się 8 obiektów (detalistów) wprowadzających do obrotu prekursorzy kategorii 3. W obrocie znajduje się aceton oraz toluen w postaci czystej i jako domieszki farb, lakierów i innych preparatów chemii budowlanej. Brak jest obiektów zajmujących się obrotem prekursorami kategorii 2.

W 2022 roku skontrolowano 3 obiekty wprowadzające do obrotu prekursorzy kategorii 3. Podczas kontroli nie stwierdzano nieprawidłowości.

4. Ocena w zakresie nadzoru na produktami biobójczymi

W ewidencji PSSE w Hajnówce znajduje się 21 obiektów (detalistów) wprowadzających do obrotu produkty biobójcze. W obrocie znajdują się głównie preparaty

owadobójcze, gryzoniobójcze, grzybobójcze, impregnaty do drewna oraz repelenty odstraszające owady. Skontrolowano 8 obiektów, nie stwierdzano nieprawidłowości.

5. Ocena w zakresie nadzoru nad kosmetykami

W ewidencji PSSE w Hajnówce znajduje się 1 producent kosmetyków.

Ogólnie przeprowadzono 3 kontrole (jedną u producenta, 2 w sklepach kosmetycznych). Podczas kontroli pobrano 1 próbkę kosmetyku do badań w kierunku zawartości azotanów. Próbkę nie była kwestionowana, zawartość azotanów była zgodna z normą. Podczas kontroli nie stwierdzono naruszeń.

5. Ocena sytuacji w zakresie występowania chorób zawodowych

W roku 2022 stwierdzono 1 chorobę zawodową – Boreliozę. Sytuację w zakresie chorób zawodowych w latach 2019 – 2022 przedstawiono w poniższej tabeli.

Jednostka chorobowa	Liczba stwierdzonych chorób w latach			
	2019	2020	2021	2022
1. Kleszczowe zapalenie mózgu i opon mózgowo-rdzeniowych	1	-	1	-
2. Borelioza	3	-	-	1
3. Przewlekłe choroby narządu głosu spowodowane nadmiernym wysiłkiem głosowym, trwającym co najmniej 15 lat: wtórne zmiany przerostowe fałdów głosowych	-	-	1	-
Razem	4	0	2	1

7. Nadzór nad środkami zastępczymi (tzw. dopalaczami)

Środki zastępcze to produkty zawierające co najmniej jedną nową substancję psychoaktywną lub inną o podobnym działaniu na ośrodkowy układ nerwowy, które mogą być użyte zamiast lub w takim samym celu jak środek odurzający lub substancja psychotropowa. W Polsce obowiązuje zakaz wytwarzania i wprowadzania do obrotu środków zastępczych lub nowych substancji psychoaktywnych na podstawie art. 44b ustawy z dnia 29 lipca 2005r. o przeciwdziałaniu narkomanii.

W 2022r. organy sanitarne nie stwierdziły, jak również nie wpłynęły informacje o sprzedaży środków zastępczych w punktach sprzedaży na terenie powiatu hajnowskiego.

W związku z ogromnym niebezpieczeństwem dla zdrowia i życia, jakie niosą ze sobą zatrucia środkami zastępczymi, pracownicy przeprowadzili 5 kontroli w miejscach, gdzie potencjalnie mogły być wprowadzane do obrotu nowe substancje psychotropowe. Nie stwierdzono ich w obrocie w kontrolowanych obiektach.

**V. OCENA STANU SANITARNEGO I HIGIENY PROCESÓW
NAUCZANIA W PLACÓWKACH OŚWIATOWO -
WYCHOWAWCZYCH**

1. Ocena stanu sanitarnego placówek oświatowo-wychowawczych

W roku 2022 pod nadzorem Państwowego Powiatowego Inspektora Sanitarnego w Hajnówce znajdowało się 45 stałych placówek oświatowo - wychowawczych oraz 11 obiektów zimowego i letniego wypoczynku dzieci i młodzieży.

Były to:

- 4 żłobki
- 9 przedszkoli
- 10 szkół podstawowych
- 4 zespoły szkół, w tym: 3 Zespoły Szkolno-Przedszkolne (w każdym przedszkole i szkoła podstawowa) oraz 1 Zespół Szkół Zawodowych (w tym technikum, warsztaty, szkoła branżowa I stopnia)
- 3 licea ogólnokształcące
- 1 technikum
- 2 szkoły specjalne
- 1 placówka kształcenia ustawicznego
- 3 placówki z pobytem całodobowym
- 1 placówka wsparcia dziennego
- 1 placówka wychowania pozaszkolnego
- 1 szkoła wyższa.

Przedstawiciele Państwowego Powiatowego Inspektora Sanitarnego w Hajnówce prowadząc nadzór nad placówkami oświatowo – wychowawczymi w 2022 roku przeprowadzili 37 kontroli sanitarnych w 26 obiektach.

W trakcie kontroli w placówkach oświatowo-wychowawczych dokonano oceny stanu sanitarnego i technicznego. Niezgodności sanitarne stwierdzono w 5 obiektach, w tym były to:

- brak osłon ochraniających na grzejnikach centralnego ogrzewania, chroniących przed bezpośrednim kontaktem z elementem grzejnym w pomieszczeniach przeznaczonych na pobyt dzieci;
- brak dostosowania stanowisk komputerowych do wymagań ergonomii;
- niewłaściwy stan sanitarny ścian, sufitów, podłóg;
- zniszczone kabiny sanitarne, z ubytkami w płycie w WC;
- niewłaściwy stan higieniczno-sanitarny bramki do gry w piłkę nożną na boisku szkolnym.

W odniesieniu do uchybień wymagających nakładu sił i środków (np. remont, wymiana urządzeń) nakładano obowiązek usunięcia stwierdzonych nieprawidłowości w drodze decyzji administracyjnej. W przypadku stwierdzenia uchybień, które można było usunąć na bieżąco lub małym nakładem środków i w krótkim czasie, odnotowywano w

protokole warunki i termin usunięcia nieprawidłowości. Ponadto w ramach bieżącego nadzoru zalecano przeprowadzenie pomiaru natężenia oświetlenia sztucznego w placówkach, które ich nie posiadały.

Stan sanitarno-techniczny placówek oświatowo-wychowawczych systematycznie ulega poprawie. Niezależnie od decyzji PPIS w Hajnówce placówki oświatowe same podejmowały działania w kierunku poprawy stanu technicznego obiektów. Wykonano między innymi malowanie sal dydaktycznych, korytarzy oraz szatni, wymieniano oświetlenie, a także odnawiano drewniane podłogi.

W roku 2022 organ sanitarny wydał 27 opinii, w tym 26 opinii dotyczących czasowego ograniczenia działalności placówek oświatowych ze względu na zagrożenie epidemiologiczne oraz 1 opinię w sprawie spełnienia warunków sanitarnych i lokalowych dla żłobka.

W żłobkach i przedszkolach sprawdzany jest stan sanitarny piaskownic, w tym zabezpieczenie przed zanieczyszczeniem odchodami zwierzęcymi w czasie przerw w ich użytkowaniu oraz okresowa wymiana piasku. W roku 2022 w jednym z nadzorowanych przedszkoli pobrano próbki piasku z piaskownicy do badania w kierunku *Ascaris lumbricoides*, *Trichuris trichiura*, *Toxocara* spp. Nie stwierdzono jaj pasożytów.

W 2022 roku we współpracy z Medycznym Laboratorium Diagnostycznym WSSE w Białymstoku została przeprowadzona akcja badania dzieci uczęszczających do przedszkoli w kierunku obecności jaj owsików. Bezpłatnym badaniem objęto 22 przedszkolaków (66 prób). Udział w badaniu był dobrowolny i anonimowy. Pobrany materiał rodzice oddawali w przedszkolu. Badania wykazały obecność owsików u 18% badanych dzieci.

2. Higiena procesów nauczania

Podczas prowadzonego nadzoru sanitarnego pracownicy inspekcji sanitarnej analizowali także higienę procesów nauczania. Oceniano dostosowanie mebli do wzrostu uczniów/przedszkolaków, zwracano uwagę na prawidłowe oznakowanie mebli, odpowiednie ich zestawienie i stan techniczny.

Istotnym elementem mającym wpływ na higienę procesu nauczania jest stworzenie warunków zapobiegających powstawaniu wad postawy poprzez inwestycję w ergonomiczne meble szkolne dostosowane do warunków antropometrycznych wszystkich uczniów. Państwowy Powiatowy Inspektor Sanitarny w Hajnówce w roku 2022 ocenił dostosowanie mebli do warunków antropometrycznych uczniów w 4 placówkach.

W szkołach podstawowych ocenie poddano łącznie 240 stanowisk pracy uczniów z klas I-VIII. Skontrolowano stanowiska uczniów w salach lekcyjnych przypisanych do danej klasy oraz wspólnych pracowniach komputerowych. Analiza stanowisk pracy uczniów wykazała, że wyposażenie pracowni komputerowej w jeden rozmiar mebli nie spełnia wymagań ergonomii. Z sal komputerowych korzystają uczniowie klas starszych i młodszych (klasy I-VIII). Tym samym meble znajdujące się na wyposażeniu pracowni komputerowej w

niektórych szkołach nie zawsze są dostosowane do wzrostu uczniów, co zostało odnotowane w dokumentacji pokontrolnej oraz wydawano zalecenia poprawy w tym zakresie.

W trakcie przeprowadzanych czynności kontrolnych pracownicy Powiatowej Stacji Sanitarno-Epidemiologicznej w Hajnówce analizowali także rozkłady zajęć lekcyjnych, zwracając szczególną uwagę na równomierne obciążenie zajęciami w poszczególnych dniach tygodnia oraz czas trwania przerw międzylekcyjnych. W ocenianych rozkładach zajęć nie stwierdzono nieprawidłowości.

W 2022r. przeprowadzono akcję badania obciążenia uczniów ciężarem tornistrów szkolnych. Badanie przeprowadzono w 2 szkołach podstawowych. Badaniem objęto 113 uczniów. Ciężar niektórych tornistrów uczniów przekraczał dopuszczalne normy pomimo możliwości pozostawienia podręczników i przyborów szkolnych w indywidualnych szafkach.

Pracownicy Powiatowej Stacji Sanitarno - Epidemiologicznej w Hajnówce uczestniczyli również w spotkaniu w jednej ze szkół z rodzicami uczniów, których dzieci brały udział w powyższych badaniach. Rodzice mieli możliwość indywidualnego omówienia uzyskanych wyników badań.

3. Warunki do prowadzenia zajęć wychowania fizycznego w szkołach

Całkowity brak zaplecza sportowego, podobnie jak w latach poprzednich, stwierdzono w 1 placówce będącej pod nadzorem PPIS w Hajnówce. Uczniowie ćwiczą na korytarzach szkolnych bądź na terenie należącym do szkoły.

W pozostałych placówkach poddanych ocenie stwierdzono przeprowadzanie na bieżąco remontów sal gimnastycznych/bloków sportowych.

4. Dożywianie dzieci w szkołach

Ze względu na długi okres pobytu dzieci w szkole, często wydłużony czas dojazdu, spożywanie posiłku w szkole staje się koniecznością. W 2022r. na 20 szkół będących pod nadzorem PPIS w Hajnówce w 18 szkołach zapewniono uczniom możliwość korzystania z gorącego posiłku.

Lata	Liczba uczniów w szkołach	Liczba szkół wydających ciepłe posiłki	Placówki skontrolowane w 2022 roku					
			Ogółem	Liczba uczniów	Razem obiady		Obiady refundowane	
					Liczba uczniów korzystających z obiadów	Udział % uczniów korzystających z obiadów	Liczba uczniów korzystająca z obiadów refundowanych	Udział % obiadów refundowanych
2022	3657	18	6	1035	876	84,36 %	24	2,7 %

W roku 2022 pod kątem dożywiania skontrolowano 6 placówek, w których 84,36 % uczniów skorzystało z możliwości spożycia pełnego obiadu.

5. Wypoczynek dzieci i młodzieży

W 2022 roku na terenie powiatu zarejestrowano 13 zgłoszeń o zamiarze organizacji wypoczynku, w tym 10 turnusów wypoczynku letniego (dwa zgłoszenia w elektronicznej bazie wypoczynku zostały odwołane przez organizatora) oraz 3 turnusy wypoczynku zimowego. Przeprowadzono łącznie 11 kontroli w obiektach zimowego i letniego wypoczynku dzieci i młodzieży, kontrole nie wykazały nieprawidłowości.

W powiecie hajnowskim łącznie ze zorganizowanego wypoczynku skorzystało 230 uczestników.

Wzorem lat ubiegłych podejmowano działania edukacyjne propagujące właściwe zachowanie podczas wypoczynku letniego i zimowego. Zajęcia odbywały się przy współpracy innych instytucji takich jak policja.

6. Profilaktyczna opieka zdrowotna w szkołach

Pracownicy Państwowej Inspekcji Sanitarnej dokonali oceny warunków sprawowania opieki zdrowotnej nad uczniami w szkołach. W powiecie hajnowskim 18 szkół posiada gabinet profilaktyki zdrowotnej i pomocy przedlekarskiej do własnej dyspozycji lub wspólnie z inną placówką. W pozostałych 2 szkołach podstawowa opieka zdrowotna nad uczniami jest świadczona poza terenem placówki.

VI. OCENA STANU SANITARNEGO W ZAKRESIE ZAPOBIEGAWCZEGO NADZORU SANITARNEGO

Sprawowanie zapobiegawczego nadzoru sanitarnego ma na celu zapewnienie właściwego stanu sanitarno – zdrowotnego w obiektach oraz zapobieganie negatywnym skutkom wpływu szkodliwych i uciążliwych czynników na zdrowie ludzi na etapie planowania przestrzennego, projektowania, lokalizacji i realizacji inwestycji oraz uzyskiwania pozwolenia na użytkowanie obiektów budowlanych. Działania w zakresie zapobiegawczego nadzoru sanitarnego podejmowane są wyłącznie na wniosek zainteresowanych podmiotów lub w związku z wystąpieniami organów prowadzących postępowanie główne.

W roku 2022 Państwowy Powiatowy Inspektor Sanitarny w Hajnówce zajął w różnych sprawach 98 stanowisk w zakresie zapobiegawczego nadzoru sanitarnego, w tym dotyczących:

- obowiązku przeprowadzenia oceny oddziaływania na środowisko oraz określenia zakresu raportu na etapie decyzji środowiskowej – 54;
- warunków realizacji przedsięwzięć mogących znacząco oddziaływać na środowisko na etapie decyzji środowiskowej – 2;

- uzgadniające dokumentację projektową pod względem wymagań higienicznych i zdrowotnych – 3;
- zgodności wykonania obiektu budowlanego z projektem budowlanym – 16;
- projektów miejscowych planów zagospodarowania przestrzennego oraz studium i kierunków zagospodarowania przestrzennego w ramach strategicznej oceny oddziaływania na środowisko – 4;
- uzgodnienia zakresu i stopnia szczegółowości informacji wymaganych w prognozie oddziaływania na środowisko dokumentów wymagających strategicznej oceny – 3;
- inwestycji rolniczych finansowanych z funduszy Unii Europejskiej – 3.

VII. DZIAŁANIA OŚWIATOWO – ZDROWOTNE I PROGRAMY EDUKACYJNE

W 2022r. poprawiła się sytuacja w zakresie liczby zachorowań na wirus SARS-CoV-2, w związku z tym Państwowy Powiatowy Inspektor Sanitarny w Hajnówce z uwagi na zmniejszenie liczby zachorowań mógł w pełni wrócić do realizacji działań w zakresie edukacji zdrowotnej i promocji zdrowia dla wybranych grup odbiorców oraz lokalnej społeczności powiatu hajnowskiego. Kontynuowano działania prozdrowotne w zakresie programów, akcji i kampanii edukacyjnych oraz wsparcia kampanii społecznych przygotowanych przez Ministerstwo Zdrowia obejmujących problematykę zdrowia publicznego. Kierunki działań oświatowo-zdrowotnych wynikają z założeń Narodowego Programu Zdrowia, wytycznych Światowej Organizacji Zdrowia i Głównego Inspektoratu Sanitarnego.

Przeprowadzone działania miały różną formę, tj. spotkania informacyjno-edukacyjne, stoiska informacyjne na imprezach plenerowych, wizytacje w ramach realizowanych programów w placówkach, pisma informacyjne, konkursy/olimpiady. Informacje z bieżących wydarzeń, działań prozdrowotnych oraz ważnych dni w zakresie promocji zdrowia były publikowane na portalu Facebook oraz na stronie internetowej Stacji.

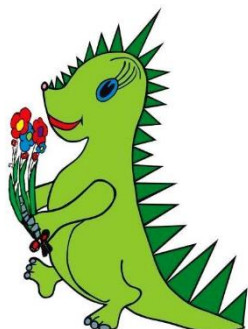
Podejmowane działania dotyczyły poniższych zakresów tematycznych:

I. Programy edukacyjne realizowane w przedszkolach i oddziałach przedszkolnych w szkołach podstawowych oraz z rodzicami:

- „Moje dziecko idzie do szkoły”

Celem programu jest właściwe przygotowanie dzieci i rodziców do rozpoczęcia przez dziecko nauki w szkole pod kątem prawidłowego dbania o zdrowie. Program realizowało 10 placówek.





- „Czyste powietrze wokół nas”

Celem programu jest nauczenie i ugruntowanie u dzieci właściwych postaw wobec palenia tytoniu oraz kształtowaniu właściwych postaw prozdrowotnych zarówno dzieci, jak i uczestniczących w działaniach profilaktycznych rodziców. W programie uczestniczyło 6 placówek.

- „Skąd się biorą produkty ekologiczne”

Głównym założeniem programu jest zwiększanie świadomości i wiedzy na temat rolnictwa ekologicznego oraz budowanie właściwych nawyków żywieniowych od najmłodszych lat wśród dzieci w wieku przedszkolnym i ich rodziców.

Program realizowały 3 placówki.

SKĄD SIĘ BIORĄ
produkty
EKOLOGICZNE



II. Programy edukacyjne w szkołach podstawowych skierowane do uczniów i ich rodziców:



- „Bieg po zdrowie”

Program skierowany jest do uczniów klas IV. Główny cel programu to zwiększenie wiedzy i umiejętności uczniów na temat zdrowia w kontekście szkodliwości palenia papierosów i używania e-papierosów oraz pokazanie atrakcyjności życia w środowisku wolnym od dymu tytoniowego.

W programie wzięło udział 5 placówek.

- „Nie pal przy mnie proszę”

Program skierowany jest do uczniów klas I-III. Program ma na celu wykształcenie u dzieci świadomej umiejętności radzenia sobie w sytuacjach, w których inne osoby przy nich palą oraz uporządkowanie i rozszerzenie wiedzy na temat zdrowia i zagrożeń wywoływanych przez aktywne i bierne palenie.

Program realizowało 9 placówek.





- „Znajdź właściwe rozwiązanie”

Głównym celem interwencji skierowanej do młodzieży starszych klas szkoły podstawowej jest zapobieganie palenia tytoniu oraz wzmocnienie postaw zachęcających do niepalenia, ukazywanie funkcjonowania ludzkiego organizmu i jego potrzeb oraz uświadamianie mechanizmu nacisku grupowego wraz z uczeniem zachowań asertywnych.

Program realizowało 7 placówek.

- „Radosny Uśmiech, Radosna Przyszłość”

Program skierowany do uczniów szkół podstawowych. Głównym celem programu jest zmniejszenie występowania próchnicy wśród dzieci i motywowanie ich do zmiany nawyków higienicznych poprzez podnoszenie poziomu wiedzy na temat zdrowia i higieny jamy ustnej, kształtowanie umiejętności prawidłowego szczotkowania zębów, budowania pozytywnego wizerunku stomatologa i zachęcanie do regularnych wizyt kontrolnych.

Działania programowe realizowało 6 szkół.

Jak ochronić
dziecko
przed próchnicą



Ministerstwo
Zdrowia

III. Programy edukacyjne w szkołach ponadpodstawowych:



- „Znamie! Znam je?”

Celem programu jest zwiększenie świadomości młodzieży na temat czerniaka i zachęcenie do regularnego badania skóry oraz przestrzegania podstawowych zasad ochrony przed czerniakiem. Program realizowały 2 placówki.

- „Podstępne WZW”

Celem programu jest upowszechnienie wśród młodzieży szkół ponadpodstawowych wiedzy na temat wirusowego zapalenia wątroby typu A, B i C oraz uświadomienie zagrożeń i zasad profilaktyki w tym zakresie.

Program realizowały 2 placówki.



- „ARS – czyli jak dbać o miłość?”

Program dotyczy profilaktyki używania substancji psychoaktywnych (alkoholu, tytoniu, narkotyków, nowych narkotyków) w kontekście norm i wyznawanych przez młodzież wartości.

W programie wzięły udział 3 placówki.

- „Różowa wstążeczka”

Program ma na celu zmniejszenie śmiertelności kobiet z powodu zbyt późnego wykrywania zmian nowotworowych poprzez zachęcanie do wykonywania regularnych badań profilaktycznych oraz naukę samobadania piersi.

Program realizowały 4 placówki.



- „Program Pierwotnej Profilaktyki Wad Cewy Nerwowej”

Głównym celem programu jest upowszechnianie spożycia kwasu foliowego przez kobiety w wieku rozrodczym oraz kształtowanie wśród młodych kobiet świadomości realnego wpływu na zdrowie ich przyszłego potomstwa.

W programie wzięły udział 4 szkoły.

Ponadto realizowano działania w zakresie:

Profilaktyki HIV/AIDS

Temat profilaktyki zakażeń HIV poruszano przede wszystkim w maju, kiedy obchodzony jest Światowy Dzień Pamięci o Zmarłych na AIDS oraz w ramach obchodów Światowego Dnia AIDS, który przypada 1 grudnia. Realizowane działania miały na celu ograniczenie

rozprzestrzeniania się zakażeń HIV, zapewnienie odpowiedniego dostępu do informacji, edukacji i usług w zakresie profilaktyki HIV/AIDS.

Ponadto w ramach profilaktyki HIV/AIDS przeprowadzono dwie edycje etapów powiatowych Wojewódzkiej Olimpiady Wiedzy o HIV/AIDS (Olimpiada odbywa się co roku, lecz z uwagi na sytuację epidemiologiczną w roku 2021 została przełożona na rok 2022) organizowanej przez Wojewódzką Stację Sanitarno-Epidemiologiczną w Białymstoku.

Profilaktyki palenia tytoniu

W ramach działań antytytoniowych realizowany jest Światowy Dzień bez Tytoniu, który przypada na 31 maja (tegoroczne hasło to „Tytoń: zagrożenie dla naszego środowiska”) oraz Światowy Dzień Rzucania Palenia – trzeci czwartek listopada. Obchody tych dni mają na celu ograniczenie palenia papierosów i innych wyrobów tytoniowych.

Inne kampanie i akcje ogólnopolskie lub lokalne, które organizowała PSSE w Hajnówce:

- Profilaktyka grypy,
- Profilaktyka chorób nowotworowych,
- Profilaktyka zakażeń koronawirusem,
- Profilaktyka chorób zakaźnych,
- Profilaktyka uzależnień,
- Promocja szczepień ochronnych,
- Promowanie zdrowego stylu życia i racjonalnego żywienia, w tym kampania EFSA „Wybieraj bezpieczną żywność”,
- Światowy Dzień Zdrowia,
- Europejski Dzień Wiedzy o Antybiotykach,
- Promocji bezpiecznych zachowań zdrowotnych (Letnia Szkoła Bezpieczeństwa i Zimowa Szkoła Bezpieczeństwa).

Przeprowadzone działania mające na celu promocję zdrowia w powiecie hajnowskim były realizowane we współpracy z Wojewódzką Stacją Sanitarno-Epidemiologiczną w Białymstoku, placówkami oświatowo-wychowawczymi, podmiotami leczniczymi, Starostwem Powiatowym w Hajnówce, Komendą Powiatową Policji w Hajnówce oraz innymi podmiotami działającymi na terenie naszego powiatu.

XI. WNIOSKI

1. Poprawiła się sytuacja epidemiologiczna w zakresie zakażeń SARS-CoV-2 (COVID-19). Od 16 maja 2022r. w związku z poprawą sytuacji epidemiologicznej zniesiono stan epidemii i zastąpiono go stanem zagrożenia epidemicznego. Niemniej jednak przez cały rok przeprowadzane były wywiady epidemiologiczne oraz wszystkie działania związane z ograniczeniem rozprzestrzeniania się wirusa SARS-CoV-2. W 2022r. nadal dominującą chorobą był Covid-19.

2. Stan sanitarny w zakładach na terenie powiatu hajnowskiego ulega systematycznej poprawie, zarówno w wyniku coraz większej świadomości przedsiębiorców jak i działaniom prowadzonym przez organy sanitarne. Poprawa stanu sanitarnego osiągnięta jest poprzez modernizację obiektów oraz wprowadzanie systemów zapewnienia jakości. Uchybienia sanitarne stwierdzane przez organ sanitarny są na bieżąco lub zgodnie terminami określonymi w decyzjach PPIS usuwane.
3. Liczba zakładów żywności i żywienia z poprawnie wdrożoną i realizowaną kontrolą wewnętrzną opartą na zasadach GHP/GMP i HACCP utrzymuje się na wysokim poziomie, co niewątpliwie świadczy o wzrastającej świadomości i odpowiedzialności przedsiębiorców za jakość wytwarzanej i sprzedawanej żywności oraz jakość realizowanego żywienia.
4. Nie wystąpiły sytuacje kryzysowe stanowiące bezpośrednie zagrożenie zdrowotne odbiorców wody wodociągowej. Występujące przekroczenia parametrów w wodzie do picia takie jak: mangan, żelazo, mętność czy ogólna liczba mikroorganizmów nie stanowiły bezpośredniego zagrożenia zdrowotnego dla konsumentów wody.
5. Warunki pracy w zakresie narażeń zawodowych na czynniki szkodliwe dla zdrowia w kontrolowanych zakładach na terenie powiatu hajnowskiego od kilku lat są na podobnym poziomie. Dominującym czynnikiem szkodliwym jest hałas. Liczba osób pracujących w ponadnormatywnym hałasie nieznacznie się zmniejsza. Pozostałe uchybienia sanitarne stwierdzane przez organ sanitarny są na bieżąco lub zgodnie terminami określonymi w decyzjach PPIS usuwane.

Państwowy Powiatowy
Inspektor Sanitarny w Hajnówce
Julita Gierasimiuk
/dokument podpisany elektronicznie/