

ZARZĄDZENIE NR 11/0210/2011
REGIONALNEGO DYREKTORA OCHRONY ŚRODOWISKA W BYDGOSZCZY

z dnia 12 grudnia 2011 r.

w sprawie ustanowienia planu ochrony dla rezerwatu przyrody „Borek”

Na podstawie art. 19 ust. 6 ustawy z dnia 16 kwietnia 2004 r. o ochronie przyrody (Dz. U. z 2009 r. Nr 151, poz. 1220, z późn. zm.¹⁾) zarządza się, co następuje:

§ 1. 1. Ustanawia się plan ochrony dla rezerwatu przyrody „Borek” zwanego dalej „rezerwatem”.

2. Rezerwat położony jest na obszarze specjalnej ochrony ptaków pn. Dolina Środkowej Noteci i Kanału Bydgoskiego PLB300001 oraz w granicach obszaru mającego znaczenie dla Wspólnoty pn. Dolina Noteci PLH300004, zwanych dalej obszarami Natura 2000.

§ 2. 1. Celem ochrony w rezerwacie jest zabezpieczenie i zachowanie ze względów przyrodniczych, naukowych i dydaktycznych naturalnego stanowiska cennych zbiorowisk leśnych - grądowych i łęgowych.

2. Przyrodniczymi i społecznymi uwarunkowaniami realizacji celu ochrony, o którym mowa w ust. 1, jest:

- 1) kompleks leśny otaczający rezerwat, tworzony głównie przez dojrzałe drzewostany liściaste lub mieszane,
- 2) brak zagrożenia dla drzewostanów rezerwatu ze strony emisji przemysłowych,
- 3) ograniczone, zbyt krótkie występowanie wody w ciekach wodnych na terenie rezerwatu, niewłaściwe warunki wodno-wilgotnościowe dla utrzymania zespołów lasów łęgowych,
- 4) zamieranie jesionu wyniosłego *Fraxinus excelsior* w rezerwacie,
- 5) występowanie głównie gleb murszowych, które powstały w wyniku procesu murszenia zachodzącego w przypowierzchniowych warstwach odvodnionych gleb bagiennych i torfowych,
- 6) położenie rezerwatu na gruntach Skarbu Państwa zarządzanych przez Państwowe Gospodarstwo Leśne Lasy Państwowe, Nadleśnictwo Szubin.

§ 3. Identyfikację oraz określenie sposobów eliminacji i ograniczania istniejących i potencjalnych zagrożeń wewnętrznych i zewnętrznych oraz ich skutków na obszarze rezerwatu przedstawia tabela stanowiąca załącznik nr 1 do zarządzenia.

§ 4. Ochronie czynnej podlega cały obszar rezerwatu.

§ 5. Określenie działań ochronnych na obszarze ochrony czynnej, z podaniem ich rodzaju, zakresu i lokalizacji, przedstawia tabela stanowiąca załącznik nr 2 do zarządzenia.

§ 6. 1. Wskazanie obszarów i miejsc udostępnianych dla celów edukacyjnych, turystycznych i rekreacyjnych oraz określenie sposobów ich udostępniania zawiera załącznik nr 3 do zarządzenia.

2. Na terenie rezerwatu nie wskazuje się miejsc udostępnianych dla celów naukowych, sportowych, amatorskiego połowu ryb i rybactwa.

§ 7. Na terenie rezerwatu nie wskazuje się miejsc, w których może być prowadzona działalność wytwórcza, handlowa i rolnicza.

§ 8. Opis granic obszarów Natura 2000 w części pokrywającej się z rezerwatem, w postaci współrzędnych geograficznych punktów ich załamania zawiera załącznik nr 4 do zarządzenia.

§ 9. Mapę obszarów Natura 2000 oraz znajdującego się, na ich terenie, rezerwatu przedstawia załącznik nr 5 do zarządzenia.

§ 10. Identyfikację istniejących i potencjalnych zagrożeń dla zachowania właściwego stanu ochrony siedlisk przyrodniczych oraz gatunków roślin i zwierząt i ich siedlisk będących przedmiotami ochrony obszarów Natura 2000 w granicach rezerwatu przyrody przedstawia tabela stanowiąca załącznik nr 6 do zarządzenia.

§ 11. Cele działań ochronnych na obszarach Natura 2000 w części pokrywającej się z rezerwatem określa załącznik nr 7 do zarządzenia.

§ 12. Działania ochronne na obszarach Natura 2000 w części pokrywającej się z rezerwatem, ze wskazaniem podmiotów odpowiedzialnych za ich wykonanie i obszarów ich wdrażania przedstawia tabela stanowiąca załącznik nr 8 do zarządzenia.

§ 13. Nie wprowadza się wskazań do zmian w istniejącym studium uwarunkowań i kierunków zagospodarowania przestrzennego gminy Sadki, miejscowych planach zagospodarowania przestrzennego, planie zagospodarowania przestrzennego województwa kujawsko-pomorskiego, dotyczące eliminacji lub ograniczenia zagrożeń wewnętrznych lub zewnętrznych, niezbędnych dla utrzymania lub odtworzenia właściwego stanu ochrony siedlisk przyrodniczych oraz gatunków roślin i zwierząt, dla których ochrony wyznaczono obszary Natura 2000.

§ 14. Nie wprowadza się ustaleń do studium uwarunkowań i kierunków zagospodarowania przestrzennego gminy Sadki, miejscowych planów zagospodarowania przestrzennego, planu zagospodarowania przestrzennego województwa kujawsko-pomorskiego, dotyczących eliminacji lub ograniczenia zagrożeń w rezerwacie wewnętrznych lub zewnętrznych.

§ 15. Traci moc zarządzenie nr 17/2010 Regionalnego Dyrektora Ochrony Środowiska w Bydgoszczy z dnia 28 kwietnia 2010 roku w sprawie ustanowienia planu ochrony dla rezerwatu przyrody „Borek” (Dz. Urz. Woj. Kuj.-Pom. Nr 103, poz. 1334).

§ 16. Zarządzenie wchodzi w życie po upływie 14 dni od dnia ogłoszenia w Dzienniku Urzędowym Województwa Kujawsko-Pomorskiego.

¹⁾ Zmiany tekstu jednolitego wymienionej ustawy zostały ogłoszone w Dz. U. z 2009 r. Nr 157, poz. 1241 i Nr 215, poz. 1664, z 2010 r. Nr 76, poz. 489 i Nr 119, poz. 804 oraz z 2011 r. Nr 34, poz. 170 i Nr 94, poz. 549.

Załącznik Nr 1 do Zarządzenia Nr 11/0210/2011
Regionalnego Dyrektora Ochrony Środowiska w Bydgoszczy
z dnia 12 grudnia 2011 r.

Identyfikacja oraz określenie sposobów eliminacji lub ograniczania istniejących i potencjalnych zagrożeń wewnętrznych i zewnętrznych oraz ich skutków na obszarze rezerwatu

Lp.	Identyfikacja zagrożeń wewnętrznych i zewnętrznych	Sposoby eliminacji lub ograniczania istniejących i potencjalnych zagrożeń wewnętrznych i zewnętrznych oraz ich skutków
1.	Degradacja siedlisk lasów łęgowych na skutek murszenia gleby. Okresowe, zbyt krótkie występowanie wody w rowach istniejących na terenie rezerwatu.	Wykonanie zastawek na rowach w rezerwacie.
2.	Czynniki abiotyczne wpływające na stan zachowania niedojrzałych, leśnych zbiorowisk roślinnych, których skład gatunkowy drzewostanów został ukształtowany w ramach dawniej prowadzonej gospodarki leśnej.	Cięcia pielęgnacyjne prowadzone w drzewostanach do II klasy wieku, w celu zachowania leśnego charakteru siedlisk.
3.	Zgryzanie nalotów i podrostów drzew, właściwych dla zbiorowisk leśnych grądowych i łęgowych, przez zwierzynę płową.	W uzasadnionych przypadkach zabezpieczanie odnowienia np. poprzez grodzenie nalotu lub podrostu siatką ochronną.
4.	Zamieranie jesionu wyniosłego <i>Fraxinus excelsior</i> .	Brak skutecznych metod ochrony czynnej. Zjawisko to pozostawia się naturalnym procesom ekologicznym.

Załącznik Nr 2 do Zarządzenia Nr 11/0210/2011
Regionalnego Dyrektora Ochrony Środowiska w Bydgoszczy
z dnia 12 grudnia 2011 r.

**Określenie działań ochronnych na obszarze ochrony czynnej, z podaniem ich rodzaju,
zakresu i lokalizacji**

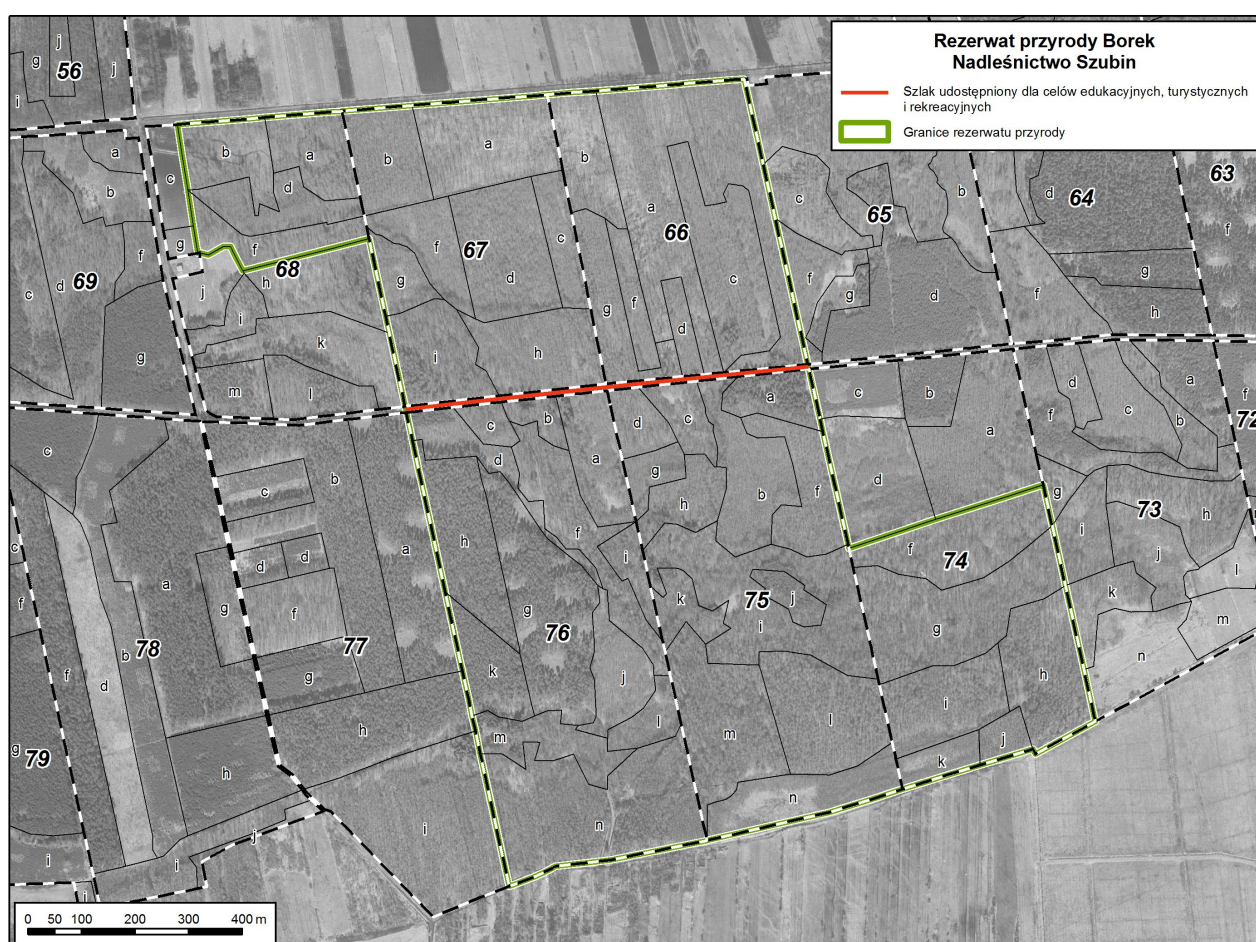
Lp.	Rodzaj działań ochronnych	Zakres działań ochronnych	Lokalizacja działań ochronnych ¹⁾
1.	Retencjonowanie wody opadowej i roztopowej na istniejących rowach, w granicach rezerwatu, w celu nawodnienia osuszonych, siedlisk higrofilnych.	Budowa bystrotoków oraz zastawek z surowców naturalnych, o stałych poziomach piętrzenia.	Działki ewidencyjne nr 3067, 3067/1, 3075/1, obręb ewidencyjny Bnin, gmina Sadki.
2.	Zabezpieczanie odnowień drzewostanu przed zgryzaniem przez zwierzynę płową.	Grodzenie nalotu i podrostu w uzasadnionych przypadkach.	Obręb leśny Samostrzel, Leśnictwo Borek, oddz. 76g, 76h, 76k.
3.	Uodparnianie leśnych zbiorowisk roślinnych na czynniki abiotyczne.	Cięcia pielęgnacyjne w drzewostanach o charakterze gospodarczym, do II klasy wieku. Działanie wykonywać w okresie jesienno-zimowym.	Obręb leśny Samostrzel, Leśnictwo Borek, oddz. 67c, 67d, 67f, 68d, 74j, 74k, 76d, 76g, 76h, 76k.

¹⁾ Plan Urządzenia Lasu Nadleśnictwa Szubin na okres 2004 - 2013.

Załącznik Nr 3 do Zarządzenia Nr 11/0210/2011
Regionalnego Dyrektora Ochrony Środowiska w Bydgoszczy
z dnia 12 grudnia 2011 r.

Wskazanie obszarów i miejsc udostępnianych dla celów edukacyjnych, turystycznych, rekreacyjnych oraz określenie sposobów ich udostępniania

Lp.	Cel udostępniania	Obszar, miejsce udostępniania	Sposób udostępniania
1.	Edukacja, turystyka, rekreacja	Droga publiczna pomiędzy oddz. 66, 67, a oddz. 75, 76 w Leśnictwie Borek.	Ruch po drodze zgodnie z przeznaczeniem drogi publicznej.



Załącznik Nr 4 do Zarządzenia Nr 11/0210/2011
Regionalnego Dyrektora Ochrony Środowiska w Bydgoszczy
z dnia 12 grudnia 2011 r.

**Opis granic obszaru Natura 2000 w części pokrywającej się z rezerwatem, w postaci
współrzędnych geograficznych punktów ich załamania**

Nr	PUWG 1992	
	X	Y
1	392662,00	585403,13
2	392426,23	585343,67
3	392407,38	585380,06
4	392403,27	585389,02
5	392390,64	585389,39
6	392361,95	585373,04
7	392345,37	585377,48
8	392342,13	585376,81
9	392334,06	585426,96
10	392323,57	585494,51
11	392312,91	585560,73
12	392304,42	585616,25
13	392366,50	585621,45
14	392441,60	585627,05
15	392467,19	585629,40
16	392516,56	585633,93
17	392591,69	585639,43
18	392609,11	585640,93
19	392611,14	585641,11
20	392666,73	585645,92
21	392741,77	585651,89
22	392816,90	585657,88
23	392891,93	585663,87
24	392967,07	585669,85

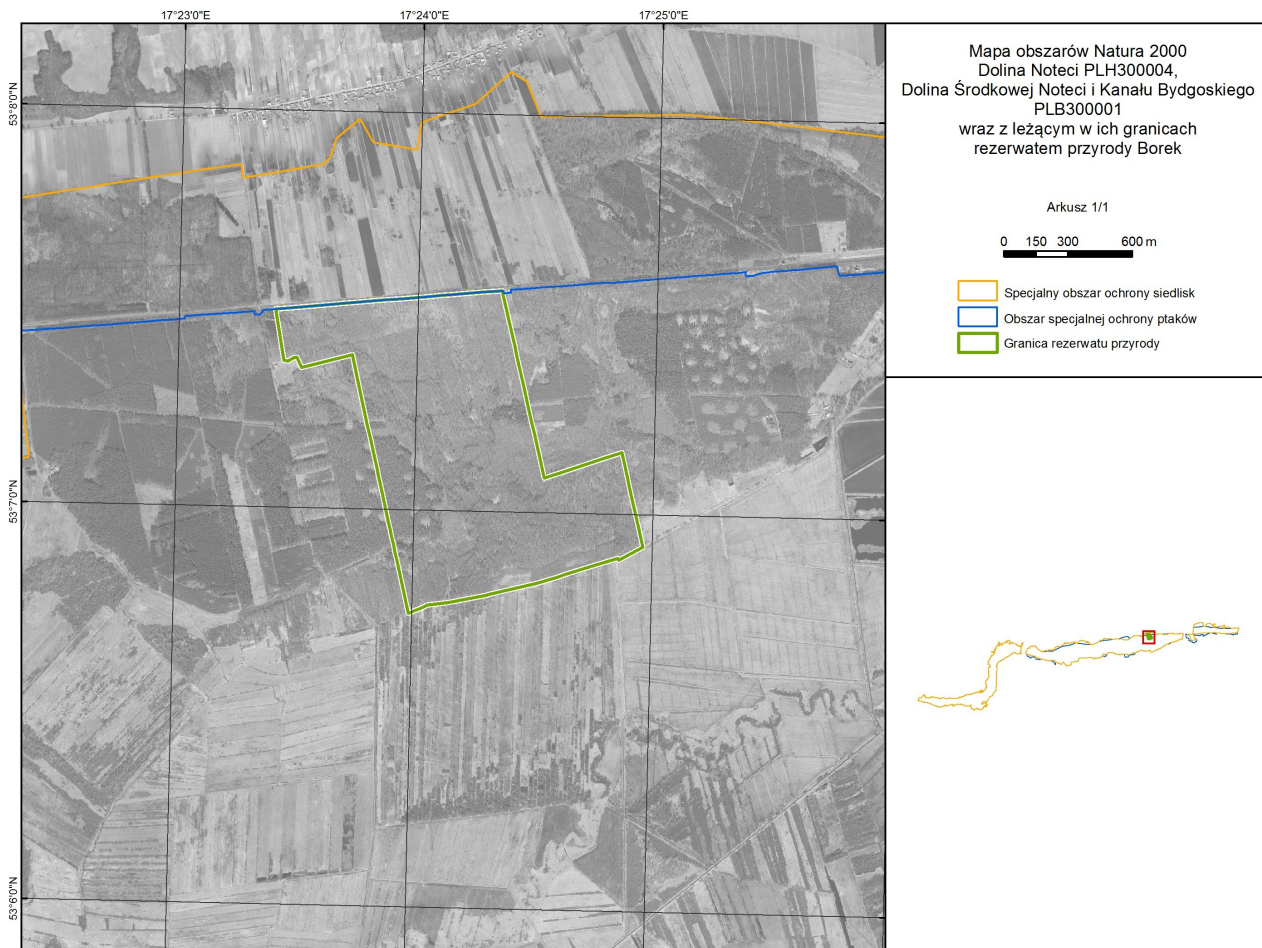
25	392992,72	585671,89
26	392994,75	585672,05
27	393042,15	585675,81
28	393084,77	585679,04
29	393117,26	585681,48
30	393192,33	585687,57
31	393243,19	585691,74
32	393245,78	585691,96
33	393247,80	585692,14
34	393267,40	585693,72
35	393342,49	585699,67
36	393360,29	585700,98
37	393361,92	585701,10
38	393397,63	585541,31
39	393419,81	585442,03
40	393429,50	585398,64
41	393438,32	585359,20
42	393464,56	585241,74
43	393485,15	585149,61
44	393503,58	585067,17
45	393508,83	585043,67
46	393555,78	584833,53
47	393557,52	584825,79
48	393719,34	584879,93
49	393839,97	584918,51
50	393919,86	584944,67

51	393936,78	584868,10
52	393961,53	584756,07
53	393996,08	584599,69
54	394015,32	584512,60
55	394017,41	584503,11
56	394015,57	584502,11
57	393905,46	584442,64
58	393900,44	584451,85
59	393802,23	584421,77
60	393719,91	584396,56
61	393657,87	584376,72
62	393614,81	584362,95
63	393522,47	584334,15
64	393292,67	584281,15
65	393290,72	584280,76
66	393114,10	584245,13
67	393063,66	584239,11
68	393062,15	584238,93
69	393010,00	584232,72
70	393003,96	584229,75
71	393002,59	584229,08
72	392974,91	584215,49
73	392941,67	584202,65
74	392940,20	584202,08
75	392923,25	584195,49
76	392869,42	584443,53

77	392860,32	584485,47
78	392854,28	584513,28
79	392847,65	584543,94
80	392835,99	584597,56
81	392832,96	584611,57
82	392828,72	584631,04
83	392804,08	584744,65
84	392783,74	584838,44
85	392778,29	584863,42
86	392759,89	584948,26
87	392755,19	584969,89
88	392742,87	585026,65
89	392733,33	585070,64
90	392699,50	585227,68
91	392694,64	585250,44
92	392692,86	585258,77

Załącznik Nr 5 do Zarządzenia Nr 11/0210/2011
Regionalnego Dyrektora Ochrony Środowiska w Bydgoszczy
z dnia 12 grudnia 2011 r.

Mapa obszarów Natura 2000 oraz znajdującego się na ich terenie rezerwatu



Załącznik Nr 6 do Zarządzenia Nr 11/0210/2011
Regionalnego Dyrektora Ochrony Środowiska w Bydgoszczy
z dnia 12 grudnia 2011 r.

Identyfikacja istniejących i potencjalnych zagrożeń dla zachowania właściwego stanu ochrony siedlisk przyrodniczych oraz gatunków roślin i zwierząt i ich siedlisk będących przedmiotami ochrony obszarów Natura 2000 w granicach rezerwatu przyrody

Lp.	Przedmiot ochrony obszarów Natura 2000	Opis zagrożenia
1.	Łęgowe lasy dębowo-wiązowo-jesionowe <i>Ficario-Ulmetum</i> (91F0).	Deficyt wody w rowach biegnących przez teren rezerwatu nie zapewniający właściwych stosunków wodno-wilgotnościowych dla lasów łęgowych.
2.	Łęgowe lasy dębowo-wiązowo-jesionowe <i>Ficario-Ulmetum</i> (91F0).	Zamieranie jesionu wyniosłego <i>Fraxinus excelsior</i> , gatunku współtworzącego drzewostany lasów łęgowych.
3.	Grądy środkowoeuropejskie <i>Galio Carpinetum</i> (9170).	Obce ekologicznie gatunki drzew iglastych takie jak świerk pospolity <i>Picea abies</i> , sosna zwyczajna <i>Pinus sylvestris</i> - gatunkami panującymi lub współpanującymi w zbiorowisku roślinnym.
4.	bielik <i>Haliaeetus albicilla</i> , kania czarna <i>Milvus migrans</i> , kania ruda <i>Milvus milvus</i> , żuraw <i>Grus grus</i> .	Nie rozpoznano

Załącznik Nr 7 do Zarządzenia Nr 11/0210/2011
Regionalnego Dyrektora Ochrony Środowiska w Bydgoszczy
z dnia 12 grudnia 2011 r.

Cele działań ochronnych na obszarach Natura 2000 w części pokrywającej się z rezerwatem

Lp.	Przedmiot ochrony obszarów Natura 2000	Cele działań ochronnych
1.	Łęgowe lasy dębowo-wiązowo-jesionowe <i>Ficario-Ulmetum</i> (91F0).	Budowa bystrotoków i zastawek na rowach występujących w rezerwacie w celu uregulowania stosunków wodno-wilgotnościowych.
2.	Łęgowe lasy dębowo-wiązowo-jesionowe <i>Ficario-Ulmetum</i> (91F0).	Stabilizacja stosunków wodnych w rezerwacie jako jeden z czynników zwiększających odporność jesionu wyniosłego <i>Fraxinus excelsior</i> na zamieranie.
3.	Łęgowe lasy dębowo-wiązowo-jesionowe <i>Ficario-Ulmetum</i> (91F0).	Usuwanie gatunków drzew obcych ekologicznie dla lasów dębowo-wiązowo-jesionowych <i>Ficario-Ulmetum</i> (91F0).
4.	Grądy środkowoeuropejskie <i>Galio Carpinetum</i> (9170).	Usuwanie gatunków drzew obcych ekologicznie dla grądów środkowoeuropejskich <i>Galio Carpinetum</i> (9170).

Załącznik Nr 8 do Zarządzenia Nr 11/0210/2011
Regionalnego Dyrektora Ochrony Środowiska w Bydgoszczy
z dnia 12 grudnia 2011 r.

**Działania ochronne na obszarach Natura 2000 ze wskazaniem podmiotów odpowiedzialnych
za ich wykonanie i obszarów ich wdrażania**

Lp.	Działania ochronne	Obszar wdrożenia	Podmiot odpowiedzialny za wykonanie
Działania dotyczące ochrony czynnej siedlisk przyrodniczych, gatunków roślin i zwierząt oraz ich siedlisk.			
1.	Budowa bystrotoków i zastawek na rowach występujących w rezerwacie.	Działki ewidencyjne nr 3067, 3067/1, 3075/1, obręb ewidencyjny Bnin.	Zarządca nieruchomości w związku z wykonywaniem obowiązków z zakresu ochrony środowiska na podstawie przepisów prawa.
2.	Stopniowe usuwanie sosny zwyczajnej <i>Pinus sylvestris</i> oraz świerka pospolitego <i>Picea abies</i> , za wyjątkiem drzew dziuplastych.	Obręb leśny Samostrzel, Leśnictwo Borek, oddz. 75a, 75j, 76d, 76m.	Zarządca nieruchomości w związku z wykonywaniem obowiązków z zakresu ochrony środowiska na podstawie przepisów prawa.
Działania dotyczące monitoringu stanu przedmiotów ochrony oraz monitoringu realizacji celów działań ochronnych.			
3.	Monitoring stanu zachowania łągu wiązowo-dębowo-jesionowego <i>Ficario-Ulmetum</i> (91F0) i grądów środkowoeuropejskich <i>Galio-Carpinetum</i> (9170) oraz monitoring realizacji celów działań ochronnych, co 6 lat.	W granicach obszaru Natura 2000, na terenie rezerwatu przyrody.	Regionalny Dyrektor Ochrony Środowiska w Bydgoszczy
4.	Monitoring stanu populacji gatunków ptaków bytujących w rezerwacie, stanowiących cel ochrony obszaru Natura 2000 co 3 lata.	W granicach obszaru Natura 2000, na terenie rezerwatu.	Regionalny Dyrektor Ochrony Środowiska w Bydgoszczy
Działania dotyczące uzupełnienia stanu wiedzy o przedmiotach ochrony i uwarunkowaniach ich ochrony.			
5.	Uzupełnienie stanu wiedzy o liczebności populacji ptaków bytujących w rezerwacie, stanowiących cel ochrony obszaru Natura 2000 tj. kani czarnej <i>Milvus migrans</i> , kani rudej <i>Milvus milvus</i> , żurawia <i>Grus grus</i> oraz uwarunkowaniach ich ochrony.	W granicach obszaru Natura 2000, na terenie rezerwatu przyrody.	Regionalny Dyrektor Ochrony Środowiska w Bydgoszczy

Uzasadnienie

Plan ochrony dla rezerwatu „Borek” jest dokumentem określającym sposoby ochrony naturalnego stanowiska cennych zbiorowisk leśnych - grądowych i łągowych. Dla właściwego funkcjonowania rezerwatu plan ochrony zgodnie z art. 20 ustawy z dnia 16 kwietnia 2004 roku o ochronie przyrody (Dz. U. z 2009 r. Nr 151, poz. 1220, z późn. zm.) sporządza się na okres 20 lat. Zgodnie art. 19 ust. 6 ustawy o ochronie przyrody regionalny dyrektor ochrony środowiska ustanawia w drodze zarządzenia plan ochrony dla rezerwatu przyrody, sporządzony na podstawie wytycznych zawartych w art. 20 ww. ustawy.

Projekt planu ochrony dla rezerwatu przyrody „Borek” został zaopiniowany przez Radę Gminy Sadki uchwałą Nr XII/57/2011 z dnia 27 października 2011 r., Regionalną Radę Ochrony Przyrody w Bydgoszczy uchwałą Nr 3/2010, z dnia 28 stycznia 2010 roku. Przewodniczący Regionalnej Rady Ochrony Przyrody w Bydgoszczy, w piśmie z dnia 17 października 2011 r., po zapoznaniu się z projektem przedmiotowego zarządzenia, w którym uwzględniono uwagi Ministra Środowiska przekazane pismem z dnia 28 grudnia 2010 r., znak: DP-074-49/59840/10/GD i z protokołem z posiedzenia ww. Rady dotyczącym opiniowania projektu planu poinformował, że wprowadzone zmiany mają charakter porządkujący zapisy i nie dotyczą przedmiotów spraw opiniowanych przez Członków Rady, w tym nie obejmują merytorycznej strony zagadnień diskutowanych na posiedzeniach Regionalnej Rady Ochrony Przyrody. Zarządca terenu - Nadleśnictwo Szubin nie wniosło uwag do przedmiotowego projektu planu. Projekt niniejszego zarządzenia został uzgodniony przez Wojewodę Kujawsko-Pomorskiego postanowieniem z dnia 5 grudnia 2011 r., znak: WSRRW.II.6638.17E.2011. Wojewoda Kujawsko-Pomorski w przedmiotowym postanowieniu zasugerował konieczność odniesienia się do bezpieczeństwa osób i mienia, uczestników ruchu na biegnącej wzdłuż granicy rezerwatu linii kolejowej, ponieważ, w przeszłości wywracające się z terenu rezerwatu drzewa, groziły katastrofą w ruchu lądowym. W przedmiotowej sprawie ma zastosowanie art. 15 ust. 2 pkt. 3 ustawy z dnia 16 kwietnia 2004 roku o ochronie przyrody (Dz. U. z 2009 r. Nr 151 poz. 1220 z późn. zm.). Na mocy ww. podstawy prawnej zakazy na terenie rezerwatu przyrody, w tym zakazy pozyskiwania, niszczenia, umyślnego uszkodzenia roślin oraz grzybów, nie dotyczą prowadzenia (...) działań związanych z bezpieczeństwem powszechnym. Jednocześnie przedmiotowe działania nie wymagają uzyskania odrębnego zezwolenia lub odstępstwa od obowiązujących zakazów.

Obwieszczeniem z dnia 03 października 2011 r., znak: WPN.6202.73.2011.NG Regionalny Dyrektor Ochrony Środowiska w Bydgoszczy zawiadomił o możliwości udziału społeczeństwa w postępowaniu poprzez zapoznanie się z projektem planu ochrony i możliwość składania uwag i wniosków. Informacja została podana do publicznej wiadomości zgodnie z art. 3 ust. 1 pkt 11, art. 39 ustawy z dnia 3 października 2008 roku o udostępnianiu informacji o środowisku i jego ochronie, udziale społeczeństwa w ochronie środowiska oraz o ocenach oddziaływania na środowisko (Dz. U. Nr 199, poz. 1227 z późn. zm.) i rozporządzeniem Ministra Środowiska z dnia 12 maja 2005 roku w sprawie sporządzenia projektu planu ochrony dla parku narodowego, rezerwatu przyrody i parku krajobrazowego, dokonania zmian w tym planie oraz ochrony zasobów, tworów i składników przyrody (Dz. U. Nr 94, poz. 794). Nie zgłoszono uwag w związku z udziałem społeczeństwa.

W rezerwacie nie wskazano miejsc, w których może być prowadzona działalność wytwórcza, handlowa i rolnicza, jak również nie przewidziano udostępnienia rezerwatu dla celów sportowych. W granicach rezerwatu istnieją rowy, które tylko okresowo zasobne są w wodę. W związku z powyższym w zarządzeniu nie zawarto informacji dotyczących obszarów i miejsc udostępniania dla celów amatorskiego połowu ryb i rybactwa oraz sposobu ich udostępniania. Nie wskazano także obszarów i miejsc udostępnianych dla celów naukowych. Udostępnianie rezerwatu przyrody w celu prowadzenia badań naukowych może nastąpić po uzyskaniu zgody na podstawie art. 15 ust. 1 pkt. 24 ustawy o ochronie przyrody, na wniosek zainteresowanej

strony. Wydanie stosownej decyzji na prowadzenie ww. czynności gwarantuje nadzór nad ich rodzajem i metodyką. Przez teren rezerwatu przebiega droga publiczna. W planie ochrony została ona udostępniona również dla celów edukacji, turystyki i rekreacji, zgodnie z załącznikiem nr 3.

Najpoważniejszym zagrożeniem dla zachowania leśnych zbiorowisk łągowych jest:
- obniżanie się wód gruntowych oraz zbyt krótkie, okresowe występowanie wód w rowach znajdujących się na terenie rezerwatu, czego wynikiem może być proces gładwienia zbiorowisk łągowych,

- masowe zamieranie jesionu wyniosłego *Fraxinus excelsior*; obecny stan wiedzy na temat metod ochrony jesionu wyniosłego przed zamieraniem nie pozwala na skuteczną walkę z tym procesem. Przewidziano zabiegi ochronne polegające na utworzeniu zastawek na ciekach wodnych, których celem jest zatrzymanie wody na terenie rezerwatu, a w konsekwencji zapewnienie optymalnych stosunków wodnych dla tego gatunku, co może ograniczyć proces ustępowania jesionu wyniosłego z siedlisk lasów łągowych. W granicach rezerwatu znalazły się sosnowe drzewostany pochodzenia sztucznego na siedliskach gładowych, gdzie przed ustanowieniem przedmiotowego obszaru rezerwatem, rozpoczęto ich przebudowę w celu uzyskania składu gatunkowego drzewostanu zgodnego z siedliskiem naturalnym. Działania związane z pielęgnacją młodych drzewostanów wprowadzonych sztucznie, w tym regulowanie zwarcia oraz grodzenie kępowo wprowadzonych odnowień, uznano za zgodne z celem ochrony i właściwe dla utrzymania leśnych zbiorowisk roślinnych. Wysoki stan ilościowy zwierzyny płowej m.in. daniela *Dama dama* może być przyczyną zwiększenia ilości zgryzanych nalotów i podrostów młodego pokolenia drzewostanów. Dlatego w uzasadnionych przypadkach (zgryzanie nalotów i podrostów w zwartych biochorach) dopuszcza się grodzenie powstającego odnowienia właściwego dla danego zespołu leśnego.

Uchylenie zarządzenia nr 17/2010 Regionalnego Dyrektora Ochrony Środowiska w Bydgoszczy z dnia 28 kwietnia 2010 roku w sprawie ustanowienia planu ochrony dla rezerwatu przyrody „Borek” (Dz. Urz. Woj. Kuj.-Pom. Nr 103, poz. 1334) wynika z uwzględnienia uwag Ministra Środowiska przesłanych pismem z dnia 28 grudnia 2010 roku, znak: DP-074-49/59840/10/GD. W związku z powyższym nie wprowadzono ustaleń i wskazań do zmian dla studiów uwarunkowań i kierunków zagospodarowania przestrzennego gminy Sadki, miejscowych planów zagospodarowania przestrzennego, dotyczących eliminacji lub ograniczenia zagrożeń zewnętrznych i wewnętrznych i nie poruszono kwestii będących w zakresie kompetencji organów ochrony środowiska określonych w odrębnych aktach rangi ustawowej. Jednocześnie z uwagi na powyższe, nie wprowadzono dodatkowych ustaleń do planu zagospodarowania przestrzennego województwa kujawsko-pomorskiego. Ponadto usunięto zapisy dotyczące spraw uregulowanych w ustawie o ochronie przyrody, tj. udostępniania rezerwatu w celu badań naukowych, odpowiednio za zgodą Regionalnego Dyrektora Ochrony Środowiska w Bydgoszczy (określone w art. 15 ust. 1 pkt. 24 ustawy o ochronie przyrody) oraz rozszerzono § 2 zarządzenia, określając przyrodnicze i społeczne uwarunkowania realizacji celu ochrony ww. rezerwatu przyrody. W przedmiotowym planie ochrony, sprecyzowano także zakres i sposób prowadzenia działań z zakresu ochrony czynnej.

Zgodnie z art. 20 ust. 5 ustawy o ochronie przyrody plan ochrony dla rezerwatów przyrody w części pokrywającej się z obszarem Natura 2000, powinien uwzględniać zakres zadań ochronnych dla obszaru Natura 2000 lub zakres planu ochrony obszaru Natura 2000. Rezerwat przyrody położony jest na obszarze specjalnej ochrony ptaków pn. Dolina Środkowej Noteci i Kanału Bydgoskiego PLB300001 oraz w granicach obszaru mającego znaczenie dla Wspólnoty pn. Dolina Noteci PLH300004, zwanych dalej obszarami Natura 2000. W związku z powyższym plan ochrony dla rezerwatu „Borek” uwzględnia zakres planu zadań ochronnych dla obszaru Natura 2000, o którym mowa w art. 28 ust. 10 ustawy o ochronie przyrody i staje się planem zadań ochronnych dla ww. obszarów Natura 2000, w granicach rezerwatu, na okres 10 lat. Dla obszaru mającego znaczenie dla Wspólnoty pn. Dolina Noteci PLH300004 celem ochrony

w granicach rezerwatu przyrody są siedliska przyrodnicze, o których mowa w Załączniku I Dyrektywy Rady 92/43/EWG tj. lasy dębowo-wiązowo jesionowego *Ficarium - Ulmetum* (91F0) oraz grądy środkowoeuropejskie *Galio - Carpinetum* (9170). Przedmiotowe zbiorowiska roślinne stanowią jednocześnie cel ochrony rezerwatu przyrody. Zagrożeniem dla zidentyfikowanych zespołów leśnych jest: okresowe, zbyt krótkie występowanie wód w rowach na terenie rezerwatu, aby zapewnić właściwe stosunki wilgotnościowe dla lasów łęgowych. W związku z powyższym Zarządca terenu planuje budowę zastawek, których lokalizacja i budowa oparta zostanie o rozpoznanie przyrodnicze zapewniające, najlepsze rozwiązania dla poprawy stosunków wodnych siedlisk łęgowych. Istotnym czynnikiem prowadzącym do degradacji siedlisk przyrodniczych jest występowanie gatunków drzew, obcych ekologicznie, takich jak świerk pospolity *Picea abies* oraz sosna zwyczajna *Pinus sylvestris*, wprowadzonych sztucznie, jako panujące lub współpanujące gatunki w drzewostanach. W celu ograniczenia ich wpływu na stan ww. zbiorowisk roślinnych zaplanowano stopniowe usuwanie ww. gatunków drzew, zapewniając tym samym niszę dla rozwoju drzew liściastych, właściwych dla przyrodniczego typu siedlisk. Nie wskazuje się terminu sporządzenia planu ochrony dla obszarów Natura 2000 w części pokrywającej się z rezerwatem przyrody z uwagi na brak potrzeby ustanawiania planu ochrony dla obszarów Natura 2000 w granicach rezerwatu.

Zgodnie ze standardowym formularzem danych dla obszaru specjalnej ochrony ptaków pn. Dolina Środkowej Noteci i Kanału Bydgoskiego, oraz dokumentacji do planu ochrony dla rezerwatu przyrody celami ochrony przedmiotowego obszaru Natura 2000, o których mowa w Załączniku I Dyrektywy Rady 79/409/EWG są: bielik *Haliaeetus albicilla*, kania czarna *Milvus migrans*, kania ruda *Milvus milvus* oraz żuraw *Grus grus*. Stan populacji bielika w granicach rezerwatu przyrody jest znany i nie wymaga dalszego rozpoznania. Jednakże z uwagi na brak dostępnych, szczegółowych danych o liczebności pozostałych gatunków, stanowiących cele ochrony ww. obszaru Natura 2000, w granicach rezerwatu wskazano konieczność uzupełnienia wiedzy w przedmiotowym zakresie.

Monitoring stanu zachowania łągu wiązowo-dębowo-jesionowego *Ficario-Ulmetum* i grądu środkowoeuropejskiego *Galio-Carpinetum* oraz monitoring celów działań ochronnych ustalono wykonywać co 6 lat od wejścia w życie ww. planu ochrony, stanowiącego plan zadań ochronnych dla obszarów Natura 2000. Monitoring stanu populacji gatunków ptaków bytujących w rezerwacie stanowiących cel ochrony obszaru Natura 2000 określono przeprowadzać co 3 lata. Okresy te uznano za wystarczające do oceny stanu ochrony celów ochrony ww. obszarów Natura 2000. Jednocześnie ww. przedziały czasowe są zgodne z art. 31 ustawy o ochronie przyrody.