

I. Specyfikacja techniczna przedmiotu zamówienia.

1. Lokalizacja:

Pomieszczenie – aktualnie Sala Szkoleń, które będzie pełnić funkcję składnicy akt usytuowane jest na parterze budynku stanowiącego siedzibę Biura Powiatu Waleckiego ARiMR, zlokalizowanego w Mirosławcu przy ul. Kościuszki 16.

2. Stan techniczny i wyposażenie:

Podłoga równa, bez uszkodzeń, pokryta płytkami gresowymi. Ściany równe, bez wyraźnych krzywizn i uszkodzeń, poryte powłoka emulsyjna w kolorze białym. Pomieszczenie posiada okna, drzwi otwierane na zewnątrz i do wewnątrz. Pomieszczenie wyposażone jest w instalację elektryczną, wentylacyjną i grzewczą oraz posiada alarmowa instalację przeciwpożarową i alarmową instalację bezpieczeństwa.

3. Plan sytuacyjny zawierający podstawowe wymiary pomieszczenia przedstawia rys. 1.

4. Specyfikacja regałów:

W pomieszczeniu, którego wymiary przedstawia rys. 1 należy zaprojektować optymalną ilość regałów przesuwnych a w uzasadnionych przypadkach również regały stacjonarne o **poniższych przykładowych parametrach**:

- regały przesuwne dwustronne o max. wys. 2800 mm, długość półek od 800 do 1100 mm, głębokość półek 300 mm, minimalny prześwit między półkami 350 mm, ilość półek użytkowych w module 7 szt.
- regały stacjonarne dwustronne o max. wys. 2800 mm, długość półek od 800 do 1100 mm, głębokość półek 300 mm, minimalny prześwit między półkami 350 mm, ilość półek użytkowych w module 7 szt.
- regały stacjonarne jednostronne o max. wys. 2800 mm, długość półek od 800 do 1100 mm, głębokość półek 300 mm, minimalny prześwit między półkami 350 mm, ilość półek użytkowych w module 7 szt.
- do każdego modułu należy dodać półkę kryjącą.

5. Podstawowe parametry techniczne:

5.1. Podłoga i tory jezdne.

Tory jezdne metalowe zamontowane na podłodze betonowej wyłożonej płytkami gresowymi w sposób umożliwiający stabilność i bezpieczeństwo pracy wykonane z materiału nie podlegającego korozji. Konstrukcja szyn i technologia ich ułożenia gwarantująca całkowite poziome ich położenie w systemie nawierzchniowym.

Podłoga wypełniająca całkowicie przestrzeń pod regałami stacjonarnymi i przesuwными (z wyłączeniem regałów stacjonarnych – ewentualnie zamykanych), zamontowana na istniejącym podłożu, pokryta trwałą, zmywalną wykładziną lub wykonana z innego materiału zapewniającego bezpieczeństwo użytkowania i zachowanie czystości. Podłoga musi posiadać listwy najazdowe. Całość konstrukcji musi zapewniać stabilność i pełne bezpieczeństwo pracy.

5.2. Regały stacjonarne odkryte:

Podstawy regałów wykonane ze stalowych belek trwale połączonych, lakierowane proszkowo na kolor ciemnoszary, zarówno od zewnętrznej jak i od wewnętrznej strony.

Ściany boczne pełne, wykonane z belek stalowych połączonych blachą, lakierowane proszkowo na kolor jasnoszary. Belki z otworami do mocowania zaczepów z częstotliwością regulacji półki ca 20 mm.

Połączenia ścian bocznych – wewnątrz blacha stalowa lakierowana proszkowo na kolor jasnoszary (taki sam jak pozostałe elementy regału).

Półki wykonane z blachy stalowej, malowanej proszkowo na kolor jasnoszary (taki sam jak pozostałe elementy regału). Ze względu na bezpieczeństwo obsługi i przechowywanych materiałów, półki nie mogą posiadać ostrych krawędzi i kantów. Każda półka mocowana na czterech niezależnych zaczepach z możliwością płynnej regulacji.

Zaczep włożony w otwór w ścianie bocznej, nie może wystawać poza obrys półki i ściany bocznej regału. Moduł regału zakończony półką wieńczącą, zabezpieczającą przed kurzem. Minimalna wytrzymałość to 70 kg/mb półki.

Regały muszą posiadać blokady uniemożliwiające przewrócenie regału (zamontowanie stałe do ścian i konstrukcji stropu).

5.3. Regały przesuwne dwustronne i jednostronne o szerokości 70 cm, wykonane ze stali, **przykładowe zespoły regalów:**

- zespół regalów (1): każdy złożony z „n” modułów dwustronnych (każdy moduł dwustronny składa się z siedmiu podwójnych półek o wymiarach: długość 100 i 110 cm, szerokość półek 70 cm (pojedyncza półka 35 cm), pierwsza półka 10 cm od podłogi, kolejne z prześwitem między półkami co 35 cm, ostatnia półka wieńcząca maksymalnie na wysokości 2,70 m,
- zespół regalów (2): każdy złożony z „n” modułów dwustronnych (każdy moduł dwustronny składa się z siedmiu podwójnych półek o wymiarach: długość 110 cm, szerokość półek 70 cm (pojedyncza półka 35 cm), pierwsza półka 10 cm od podłogi, kolejne z prześwitem między półkami co 35 cm, ostatnia półka wieńcząca maksymalnie na wysokości 2,70 m,
- zespół regalów (3): każdy złożony z „n” modułów dwustronnych (każdy moduł dwustronny składa się z siedmiu podwójnych półek o wymiarach: długość 90 i 100 cm, szerokość półek 70 cm (pojedyncza półka 35 cm), pierwsza półka 10 cm od podłogi, kolejne z prześwitem między półkami co 35 cm, ostatnia półka wieńcząca maksymalnie na wysokości 2,70 m,
- zespół regalów (4): każdy złożony z „n” modułów dwustronnych (każdy moduł dwustronny składa się z siedmiu podwójnych półek o wymiarach: długość 90 cm, szerokość półek 70 cm (pojedyncza półka 35 cm), pierwsza półka 10 cm od podłogi, kolejne z prześwitem między półkami co 35 cm, ostatnia półka wieńcząca maksymalnie na wysokości 2,70 m,
- zespół regalów (5): złożony z „n” modułów dwustronnych (każdy moduł dwustronny składa się z siedmiu podwójnych półek o wymiarach: długość 90 i 100 cm, szerokość półek 70 cm (pojedyncza półka 35 cm), pierwsza półka 10 cm od podłogi, kolejne z prześwitem między półkami co 35 cm, ostatnia półka wieńcząca maksymalnie na wysokości 2,70 m,
- zespół regalów (6): regał stacjonarny, złożony z „n” modułów jednostronnych (moduł składa się z siedmiu półek o wymiarach: długość 80 cm, szerokość półek 70 cm (pojedyncza półka 35 cm), pierwsza półka 10 cm od podłogi, kolejne z prześwitem między półkami co 35 cm, ostatnia półka wieńcząca maksymalnie na wysokości 2,70 m,

Napęd regalów z niezbędnym mechanizmem umożliwiającym przesuwanie składający się z korby i cichobieżnej przekładni zębatej lub łańcuchowej musi pozwalać na cichy, nie wymagający użycia dużej siły (nie więcej niż 3,5 N na każde 10 KN ciężaru) przesuw przy użyciu trójramiennej korby. Korba wykonana z trwałego materiału pozwalającego na swobodny obrót wokół własnej osi. Korba trójramienna wykonana z tworzywa sztucznego, natomiast sam uchwyt do kręcenia korby z gumy lub tworzywa sztucznego, ruchomy z uchwytami lulkowymi obracającymi się wokół własnej osi. Korba wyposażona w blokadę przesuwu umieszczoną w jej środku, unieruchamiająca regały podczas pracy.

Podstawa regału wykonana ze stalowych belek (blacha o grubości min. 2 mm), trwale połączonych, lakierowanych proszkowo na kolor ciemno-szary, zarówno od zewnętrznej jak i wewnętrznej strony.

Ściany boczne pełne, wykonane z belek stalowych połączonych blachą, lakierowane proszkowo na kolor jasno-szary. Belki z otworami do mocowania zaczepów z częstotliwością regulacji półki ca 20 mm. Czołowe ściany boczne wyposażone w szyldy do numeracji i oznaczenia zawartości regału.

Połączenie ścian bocznych – stężenia krzyżakowe.

Półki wykonane z blachy stalowej o grubości 0,6-0,8 mm, pomalowane proszkowo na kolor jasno-szary (taki sam jak ściany boczne). Ze względu na bezpieczeństwo obsługi i przechowywanych materiałów, półki nie mogą posiadać ostrych krawędzi i kantów. Każda półka mocowana na czterech niezależnych zaczepach z możliwością ich płynnej regulacji. Zaczep włożony w otwór w ścianie bocznej nie może wystawać poza obrys półki i ściany bocznej regału. Półki wyposażone w listwy za półkowe, uniemożliwiające przesuwanie się przechowywanych materiałów na przyległe półki. Każdy moduł regału zakończony półką wieńczącą, zabezpieczającą przed kurzem. Minimalna wytrzymałość to 70 kg/mb półki.

Regały muszą posiadać odboje zabezpieczające przed przypadkowym przygnieceniem palców osób obsługujących oraz posiadać blokady przesuwu uniemożliwiające przewrócenie się regału.

5.4. Aktualne normy i certyfikaty:

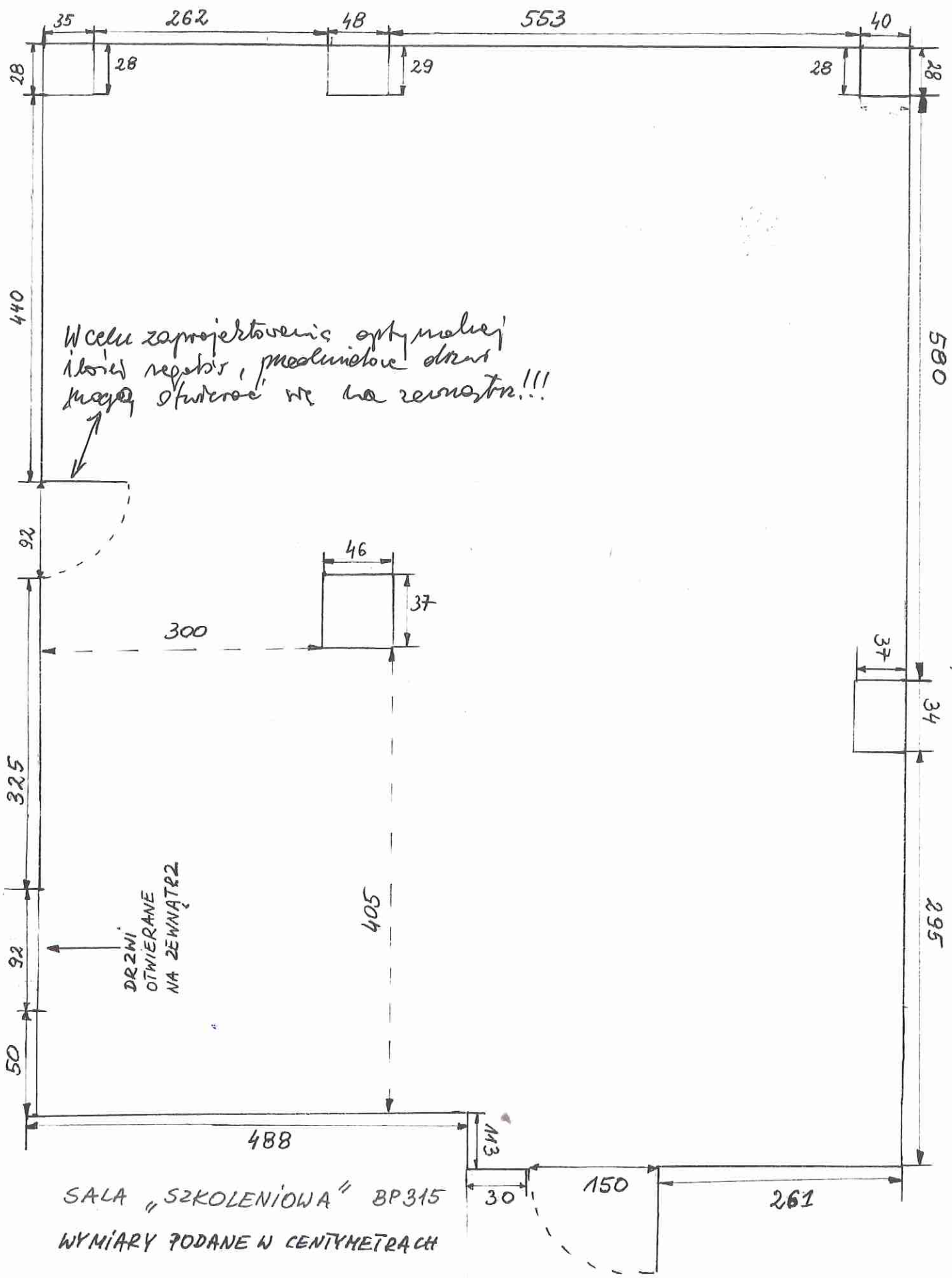
- PN-M-78321-1988,
- Świadectwo Bezpieczeństwa Pracy,
- Atest klasyfikacji ogniowej,
- Atest higieniczny,
- Ekspertyza własności statycznych.

5.5. Gwarancja 60 miesięcy.

Sporządził: Artur Cierlecki

GŁÓWNY SPECJALISTA

Artur Cierlecki



W celu zaprojektowania optymalnej ilości regałów, przedmiotowe drzwi mają otwierać się na zewnątrz!!!

DRZWI OTWIERANE NA ZEWNĄTRZ

SALA „SZKOLENIOWA” BP315
WYMIARY PODANE W CENTYMETRACH

STRONA 2 OKNAH

Dane składającego ofertę

Nazwa Wykonawcy

Adres Wykonawcy

Miejscowość

Oświadczenie

Oświadczam, że:

1. Deklaruję / nie deklaruje* zatrudnienie osoby z grup społecznie marginalizowanych do wykonania dostawy i montażu regałów przesuwnych w siedzibie Biura Powiatu Wałeckiego ARiMR w Mirosławcu przy ul. Kościuszki 16 objętego zapytaniem znak sprawy BOR.222.50.2021.AC.

.....
podpis oferenta

....., dn.2021 r.
miejscowość

* niepotrzebne skreślić

Klauzula Informacyjna – dotyczy osób fizycznych

Zgodnie z art. 13 ust. 1 i 2 rozporządzenia Parlamentu Europejskiego i Rady (UE) 2016/679 z dnia 27 kwietnia 2016 r. w sprawie ochrony osób fizycznych w związku z przetwarzaniem danych osobowych i w sprawie swobodnego przepływu takich danych oraz uchylenia dyrektywy 95/46/WE (ogólne rozporządzenie o ochronie danych) (Dz. Urz. UE L 119 z 04.05.2016, str. 1), dalej „RODO”, Zamawiający informuje, że:

- 1) administratorem danych osobowych (dalej: administrator) pozyskanych w toku postępowania jest Agencja Restrukturyzacji i Modernizacji Rolnictwa z siedzibą w Warszawie przy Al. Jana Pawła II 70, 00-175 Warszawa. Z administratorem danych osobowych można skontaktować się poprzez e-mail info@arimr.gov.pl lub pisemnie na adres korespondencyjny Centrali Agencji Restrukturyzacji i Modernizacji Rolnictwa ul. Poleczki 33, 02-822 Warszawa;
- 2) administrator danych wyznaczył inspektora ochrony danych, z którym można kontaktować się w sprawach dotyczących przetwarzania danych osobowych oraz korzystania z praw związanych z przetwarzaniem danych osobowych poprzez adres e-mail: iod@arimr.gov.pl lub pisemnie na adres korespondencyjny administratora danych, wskazany w pkt 1);
- 3) Pani/Pana dane osobowe pozyskane przez administratora przetwarzane będą na podstawie art. 6 ust. 1 lit. c) RODO w celu:
 - a) przeprowadzenia niniejszego postępowania o udzielenie zamówienia publicznego na wykonanie malowania pomieszczeń biurowych siedzibie ZOR ARiMR w Szczecinie przy ul. Szafera 10, znak sprawy BOR16.222.50.2021.AC, którego wartość wyrażona w złotych nie przekracza równowartości kwoty 130 000 PLN, w tym również przed Sądami Powszechnymi,
 - b) realizacji umowy, która zostanie zawarta w wyniku przeprowadzenia niniejszego postępowania o udzielenie zamówienia publicznego,
 - c) przekazania dokumentacji postępowania do organów kontrolnych,
 - d) udzielenia informacji publicznej zgodnie z ustawą z dnia 6 września 2001 r. o dostępie do informacji publicznej (Dz.U. z 2020 r. poz. 2176);
- 4) Pani/Pana dane osobowe będą przechowywane przez okres 2 lat od dnia zakończenia niniejszego postępowania o udzielenie zamówienia, a następnie poddane zostaną archiwizacji. W przypadku gdy w okresie przechowywania danych osobowych w celach archiwalnych wystąpi konieczność przetwarzania danych osobowych w zakresie wskazanym w pkt 3 lit. c-d) dane te będą przetwarzane;
- 5) obowiązek podania przez Panią/Pana danych osobowych bezpośrednio Pani/Pana związanych z udziałem w niniejszym postępowaniu jest konieczny z uwagi na prawnie uzasadnione interesy realizowane przez administratora w celu realizacji wyboru oferty najkorzystniejszej oraz/lub w celu doprowadzenia do zawarcia umowy, co jest zgodne z art. 6 ust 1 lit. b) i f) RODO **;
- 6) w odniesieniu do Pani/Pana danych osobowych decyzje nie będą podejmowane w sposób zautomatyzowany, stosowanie do art. 22 RODO;
- 7) posiada Pani/Pan:
 - na podstawie art. 15 RODO prawo dostępu do danych osobowych Pani/Pana dotyczących;
 - na podstawie art. 16 RODO prawo do sprostowania Pani/Pana danych osobowych *;
 - na podstawie art. 18 RODO prawo żądania od administratora ograniczenia przetwarzania danych osobowych z zastrzeżeniem przypadków, o których mowa w art. 18 ust. 2 RODO ***;
 - prawo do wniesienia skargi do Prezesa Urzędu Ochrony Danych Osobowych, gdy uzna Pani/Pan, że przetwarzanie danych osobowych Pani/Pana dotyczących narusza przepisy RODO;
- 8) nie przysługuje Pani/Panu:
 - w związku z art. 17 ust. 3 lit. b), d) lub e) RODO prawo do usunięcia danych osobowych;
 - prawo do przenoszenia danych osobowych, o którym mowa w art. 20 RODO;
 - **na podstawie art. 21 RODO prawo sprzeciwu, wobec przetwarzania danych osobowych, gdyż podstawą prawną przetwarzania Pani/Pana danych osobowych jest art. 6 ust. 1 lit. c) RODO.**

* **Wyjaśnienie:** skorzystanie z prawa do sprostowania nie może skutkować zmianą wyniku postępowania o udzielenie zamówienia publicznego ani zmianą postanowień umowy w zakresie niezgodnym z ustawą Prawo zamówień publicznych oraz nie może naruszać integralności protokołu oraz jego załączników.

** **Wyjaśnienie:** jeżeli postępowanie kończy się zawarciem umowy.

*** **Wyjaśnienie:** prawo do ograniczenia przetwarzania nie ma zastosowania w odniesieniu do przechowywania, w celu zapewnienia korzystania ze środków ochrony prawnej lub w celu ochrony praw innej osoby fizycznej lub prawnej, lub z uwagi na ważne względy interesu publicznego Unii Europejskiej lub państwa członkowskiego.

.....
(pieczęć wykonawcy)

.....
(miejsowość , data)

OFERTA CENOWA

Ja, niżej podpisany

W odpowiedzi na zapytanie z dniadotyczące wykonania

dostawy i montażu regałów przesuwnych wraz z podłogą siedzibie Biura Powiatowego
ARiMR w Mirosławcu przy ul. Kościuszki 16.

oferuję wykonanie zamówienia za cenę netto zł

+ podatek VAT według obowiązującej stawki 23 % zł

ogółem wartość brutto zł

(słownie:.....)

W tym cena za 1 metr bieżący półki brutto:zł.

Obowiązuję się wykonać przedmiot zamówienia w terminie od dnia

do dnia

Termin ważności oferty:.....

Termin płatności faktury:.....

Udzielam gwarancji

Oświadczam, że jestem związany niniejszą ofertą przez okresdni od upływu
terminu składania ofert.

W razie wybrania mojej oferty zobowiązuję się do podpisania umowy w miejscu i terminie
określonym przez zamawiającego.

.....

