

STAN SANITARNY
POWIATU CZĘSTOCHOWSKIEGO
W 2022 ROKU



PAŃSTWOWY
POWIATOWY INSPEKTOR SANITARNY
w Częstochowie
dr n. med. *Dariusz Nowicki*

POWIATOWA STACJA SANITARNO-EPIDEMIOLOGICZNA
W CZĘSTOCHOWIE

SPIS TREŚCI

WSTĘP

Rozdział 1	
Działalność przeciwepidemiczna i ocena sytuacji epidemiologicznej	7
Rozdział 2	
Ocena stanu sanitarnego obiektów żywnościowo-żywnościowych	18
Rozdział 3	
Ocena stanu sanitarnego obiektów użytku publicznego	25
Rozdział 4	
Ocena stanu sanitarnego obiektów nauczania i wychowania	34
Rozdział 5	
Ocena stanu sanitarnego zakładów pracy	40
Rozdział 6	
Zapobiegawczy Nadzór Sanitarny	45
Rozdział 7	
Działalność oświatowo-zdrowotna	49



STAN SANITARNY POWIATU CZĘSTOCHOWSKIEGO W 2022 ROKU

Powiatowa Stacja Sanitarno-Epidemiologiczna w Częstochowie realizując swoje statutowe zadania przeprowadzała czynności kontrolne, wykonywała badania i pomiary środowiskowe, analizy laboratoryjne, prowadziła działalność przeciwepidemiczną oraz inicjowała i organizowała działalność z zakresu promocji zdrowia i oświaty zdrowotnej. W celu ochrony zdrowia ludzkiego przed niekorzystnym wpływem szkodliwości i uciążliwości środowiskowych, zapobieganiu powstawania chorób zakaźnych i zawodowych nadzorowano warunki higieny środowiska, pracy, procesów nauczania i wychowania, wypoczynku i rekreacji, produkcji, magazynowania i sprzedaży żywności, kosmetyków, materiałów i wyrobów przeznaczonych do kontaktu z żywnością oraz warunki higieniczno-sanitarne w placówkach ochrony zdrowia i obiektach użyteczności publicznej. W 2022 r. kontynuowano działania przeciwepidemiczne związane z trwającym na terenie kraju stanem epidemii. Nadzór nad obiektami odnosił się również do przestrzegania obowiązujących zasad uregulowanych w rozporządzeniu Rady Ministrów w sprawie ustanowienia określonych ograniczeń, nakazów i zakazów w związku z wystąpieniem stanu epidemii.

Ogółem w roku sprawozdawczym pod nadzorem Powiatowej Stacji Sanitarno-Epidemiologicznej w Częstochowie znajdowało się 2 343 obiektów usytuowanych na terenie powiatu częstochowskiego. W ramach sprawowanego zapobiegawczego i bieżącego nadzoru sanitarnego przeprowadzono 1 924 kontroli/wizytacji oraz wydano 163 decyzje nakazujące poprawę stanu sanitarno-technicznego na nadzorowane podmioty. Za stwierdzone nieprawidłowości sanitarne nałożono 39 mandatów na łączną kwotę 6 400 zł. Ponadto wydano 5 decyzji o nałożeniu kar pieniężnych za nieprzestrzeganie obowiązku odbycia kwarantanny lub izolacji. Łączna kwota nałożonych kar pieniężnych wyniosła 5 500 zł.

Rozdział 1

Działalność przeciwepidemiczna i ocena sytuacji epidemiologicznej

W 2022 r. Powiatowa Stacja Sanitarno-Epidemiologiczna w Częstochowie prowadziła analizę zgłoszeń zachorowań na choroby zakaźne oraz brała udział w realizacji programu profilaktyki zakażeń szpitalnych poprzez pełnienie nadzoru nad działaniami przeciwepidemicznymi w podmiotach leczniczych. W celu zapewnienia bezpieczeństwa pacjentów i personelu egzekwowano prawidłowe stosowanie zasad aseptyki i antyseptyki oraz właściwą organizację pracy w oddziałach i zapleczu szpitala.

W przypadku chorób zakaźnych, którym można zapobiegać poprzez czynne uodpornienie populacji wykonywane były szczepienia ochronne obowiązkowe u dzieci i młodzieży od 0 do 19 roku życia, osób narażonych w sposób szczególny na zakażenie, w tym szczepienia poekspozycyjne przeciw tężcowi i wścieklicznie oraz szczepienia zalecane, które nie są finansowane z budżetu państwa.

Na terenie powiatu częstochowskiego przeprowadzono ogółem 196 kontroli sanitarnych, w tym 189 kontroli planowych i 7 kontroli ponadplanowych (w 2021 r. – 86 kontroli sanitarnych, w tym 71 planowych i 15 ponadplanowych). W ramach nadzoru sanitarnego w podmiotach leczniczych wydano 2 decyzje prolongujące termin wykonania zaleceń. W związku z sytuacją epidemiologiczną związaną z zachorowaniami na COVID-19 wydano 5 decyzji kar pieniężnych na łączną kwotę 5 500 zł oraz decyzję odstąpienia od nałożenia kary pieniężnej.

Liczba dzieci, których rodzice uchylali się od obowiązku szczepień ochronnych wzrosła ze 168 przypadków w 2021 r. do 189 w roku 2022 (wzrost o 11,1%).

Sytuację epidemiologiczną chorób zakaźnych opracowano na podstawie zgłoszeń, przekazywanych przez lekarzy z podmiotów leczniczych, dotyczących zachorowań na choroby zakaźne, zakażenia i zatrucia. Rejestracja zgłaszanych zachorowań odbywała się w oparciu o aktualne definicje przypadków chorób zakaźnych opracowane przez Narodowy Instytut Zdrowia Publicznego – Polski Zakład Higieny na potrzeby nadzoru epidemiologicznego. Na podstawie w/w zgłoszeń sporządzane były dwutygodniowe raporty o zachorowaniach na choroby zakaźne.

W 2022 r. zarejestrowano łącznie 6 597 przypadków zachorowań na choroby zakaźne objęte obowiązkiem zgłaszania. W porównaniu z 2021 r. odnotowano spadek liczby zachorowań o 24,4%, co spowodowane było mniejszą ilością wykonywanych badań w kierunku SARS-CoV-2 – z uwagi na zniesienie obowiązku izolacji domowej oraz kwarantanny nakładanej przez Inspekcję Sanitarną.

Z powodu zachorowań na choroby zakaźne hospitalizowano 471 osób, co stanowiło 7,14% ogółu zachorowań. Dla porównania w 2021 r. było to 555 osób. Najwięcej osób hospitalizowano z powodu COVID-19 (194 pacjentów, tj. 41,2% wszystkich osób objętych hospitalizacją).

W 2022 r. na terenie powiatu częstochowskiego z powodu chorób zakaźnych zmarło 110 osób dorosłych. Były to zgony na skutek gruźlicy płuc, bakterii *Clostridium difficile*, zakażenia bakteryjnego jelit, zapalenia opon mózgowo-rdzeniowych, zapalenia płuc – pojedyncze przypadki, posocznicy – 2 przypadki, natomiast pozostałe 103 osoby zmarły z powodu COVID-19.

W roku sprawozdawczym zaobserwowano znaczny wzrost chorób układu pokarmowego, w tym zachorowań na wirusowe zapalenie wątroby typu A. Najczęstszą chorobą zakaźną wieku dziecięcego była ospa wietrzna.

Szczegółowe dane liczbowe dotyczące wybranych chorób zakaźnych w latach 2017-2022 zostały przedstawione w tabeli 1.1.

Tabela 1.1. Zachorowania na wybrane choroby zakaźne w latach 2017-2022.

L.p.	Jednostka chorobowa	Ilość zachorowań/hospitalizacje					
		2017	2018	2019	2020	2021	2022
1.	Salmonellozy – zatrucia pokarmowe	32/27	57/17	39/33	14/10	26/18	22/20
2.	Salmonellozy – zakażenia pozajelitowe	0/0	2/2	0/0	0/0	0/0	0/0
3.	Czerwonka bakteryjna	0/0	0/0	0/0	0/0	0/0	0/0
4.	Inne bakteryjne zakażenia jelitowe (ogółem), w tym dzieci do lat 2	58/57	60/60	55/55	27/24	18/18	28/26
		27/26	28/28	26/26	12/10	6/6	5/4
5.	Wirusowe zakażenia jelitowe (ogółem), w tym dzieci do lat 2	198/195	141/141	186/180	48/47	57/53	160/143
		78/76	75/75	110/107	30/29	36/35	50/43
6.	Biegunki i zapalenia żołądkowo-jelitowe BNO, o prawdopodobnie zakaźnym pochodzeniu (ogółem), w tym dzieci do lat 2	65/21	88/29	104/32	66/21	69/11	82/16
		18/13	26/23	36/23	32/14	29/6	20/6
7.	Krztusiec	2/1	5/3	3/1	3/2	1/0	1/0
8.	Szkarlatyna	16/1	34/0	34/1	25/0	8/0	9/0
9.	Zapalenie opon mózgowych i/lub mózgu (ogółem), w tym wywołane przez:	2/2	2/2	3/3	0/0	2/1	0/0
	- Haemophilus influenzae	0/0	0/0	0/0	0/0	0/0	0/0
	- inne bakteryjne	0/0	1/1	2/2	0/0	0/0	0/0
	- wirusowe	2/2	1/1	1/1	0/0	0/0	0/0
10.	Inwazyjna choroba meningokokowa (ogółem), w tym:	1/1	0/0	0/0	0/0	0/0	0/0
	- zapalenie opon mózgowych i/lub mózgu	0/0	0/0	0/0	0/0	0/0	0/0
	- posocznica	1/1	0/0	0/0	0/0	0/0	0/0
	- inna określona i nie określona	0/0	0/0	0/0	0/0	0/0	0/0
11.	Borelioza (choroba z Lyme)	47/2	3/0	35/7	8/3	35/1	71/1
12.	Pokąsanie przez zwierzęta, w tym ilość osób zaszczepionych p/wściekliznie	120/0	100/0	83/0	52/0	24/0	44/0
		31/0	27/0	24/0	14/0	7/0	19/0
13.	Ospa wietrzna	477/1	759/2	460/0	284/0	385/0	607/1
14.	Różyczka	0/0	0/0	0/0	0/0	0/0	0/0

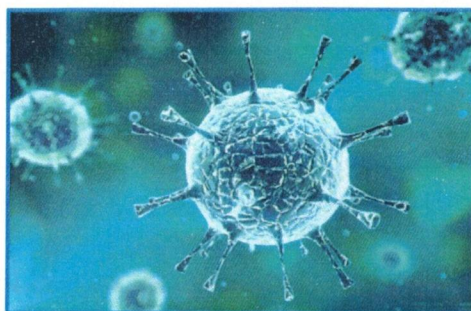
15.	WZW (ogółem), w tym: - WZW typu A - WZW typu B - WZW typu C	14/6 3/3 4/0 7/3	71/61 62/55 0/0 9/6	48/41 45/38 1/1 2/2	0/0 0/0 0/0 0/0	6/2 2/2 3/0 1/0	36/6 3/3 20/2 13/1
16.	Świnka	5/0	5/0	7/0	0/0	1/0	5/0
17.	Tężec	0/0	0/0	0/0	0/0	0/0	0/0
18.	Gruźlica	21/21	32/32	32/32	15/15	18/18	16/16
19.	Zachorowania grypopodobne	17483/0	18780/0	12969/0	6799/0	4953/0	9819
20.	Grypa A/H1N1 (ogółem) w tym dzieci 0-14 lat	3/3 1/1	0/0 0/0	6/6 0/0	0/0 0/0	0/0 0/0	0/0 0/0
21.	Zakażenia SARS-CoV-2 (COVID-19)	0/0	0/0	0/0	3933/202	7513/403	5423/194

W roku 2022 na terenie powiatu częstochowskiego przeprowadzono 5 941 wywiadów epidemiologicznych, w tym 5 423 w związku z zachorowaniami na COVID-19.

1.1. Zakażenia SARS-CoV-2 (COVID-19)

W roku sprawozdawczym na terenie powiatu częstochowskiego zarejestrowano łącznie 5 423 przypadki zachorowań na COVID-19, z czego 194 osoby wymagały hospitalizacji. W związku ze zgłoszonymi przypadkami zachorowań na COVID-19 przeprowadzono łącznie 5 423 wywiady epidemiologiczne, izolacją domową objęto 4 615 osób, natomiast kwarantanną domową 10 254 osoby. Wydano 5 decyzji dotyczących kar pieniężnych za naruszenie izolacji domowej lub kwarantanny na kwotę 5 500 zł.

W celu zapobiegania rozprzestrzeniania się ognisk zakażeń w placówkach opieki społecznej, ZOL-ach, hospicjach oraz zakładach pielęgnacyjno-opiekuńczych pobierane były wymazy w kierunku SARS-CoV-2, zarówno od pensjonariuszy, jak i pracowników. Testy przesiewowe wykonywane były również w przypadku osób nowo przyjętych do w/w ośrodków. W wyniku podjętych działań na terenie nadzorowanym przez Powiatową Stację Sanitarno-Epidemiologiczną w Częstochowie do badań skierowano łącznie 74 osoby.



Z powodu zachorowań wywołanych koronawirusem SARS-CoV-2 do dnia 31 grudnia 2022 r. odnotowano 103 zgony, z czego 90 osób posiadało choroby współistniejące. Zgony dotyczyły 50 mężczyzn i 53 kobiet. W grupie wiekowej 20-50 lat odnotowano 6 zgonów, w grupie 51-70 lat – 27 zgonów, w grupie 71-80 lat – 22 zgony, natomiast w grupie powyżej 81 lat – 48 zgonów. Najmłodszą ofiarą COVID-19 był 22 letni mężczyzna obciążony chorobami współistniejącymi, a najstarszą 95-latek. Obydwaj obciążeni byli chorobami współistniejącymi.

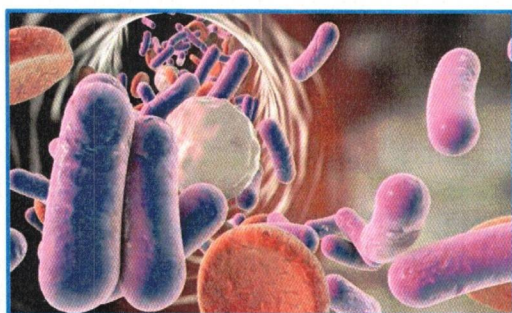
W związku z wprowadzeniem badań mutacji koronawirusa SARS-CoV-2 losowo wybrane próbki poddawane były dodatkowo sekwencjonowaniu w celu określenia typu wariantu. Wyniki sekwencjonowania uzyskano dla 39 próbek. Dominującym wariantem był wariant Omikron (B.1.1.529), który stanowił 71,8%. Kolejnym stwierdzonym serotypem był wariant indyjski – podtyp 2 (B.1.617.2), który stanowił 7,7%. Z przesłanych do badań próbek wyodrębniono również następujące warianty: Omikron – podtyp BA.1, Omikron – podtyp BA.2, Omikron – podtyp BA.5, które stanowiły 7,7%. W 4 przypadkach z nieznanymi przyczynami nie można było określić wariantów wirusa.

Ponadto w analizowanym okresie odnotowano 9 zbiorowych ognisk zachorowań na COVID-19. Ogniska wystąpiły m.in. w obiektach nauczania i wychowania, w Domu Pomocy Społecznej, Ośrodku Leczenia, Terapii i Rehabilitacji Uzależnień oraz w zakładzie pracy. Łącznie przebadano 125 osób, z czego 56 uzyskało pozytywny wynik testu w kierunku SARS-Co-V-2.

Jednocześnie, na podstawie wyników zgłaszanych przez podmioty lecznicze oraz zgodnie z przeprowadzonymi dochodzeniami epidemiologicznymi, osoby kwalifikowano do odbycia obowiązkowej izolacji domowej lub kwarantanny, bądź obejmowano je nadzorem epidemiologicznym.

1.2. Choroby układu pokarmowego

W 2022 r. do najczęściej występujących chorób szerzących się drogą pokarmową należały m.in: salmonellozy, bakteryjne zakażenia *Clostridium difficile*, wirusowe zakażenia jelitowe wywołane przez rotawirusy, adenowirusy oraz norowirusy.



Wśród przyczyn bakteryjnych zatruc i zakażeń pokarmowych najczęściej występowały zakażenia odzwierzęcymi pałeczkami jelitowymi *Salmonella*. W 2022 r. odnotowano spadek liczby zachorowań na salmonellozy – z 26 przypadków w 2021 r. do 22 zachorowań w 2022 r.

Na terenie nadzorowanym przez Powiatową Stację Sanitarno-Epidemiologiczną w Częstochowie zarejestrowano łącznie 16 nowych nosicieli pałeczek *Salmonella*, w tym 12 przypadków u osób, które przebyły zakażenie układu pokarmowego, 3 przypadki u osób, które wykonywały badania bakteriologiczne do celów sanitarno-epidemiologicznych oraz pojedynczy przypadek u osoby, która miała styczność z osobą zakażoną. Po przeleczeniu i ponownym wykonaniu badań 13 osób zostało wykreślonych z prowadzonej ewidencji nosicieli. Dominującym typem serologicznym była *Salmonella* Enteritidis, innych typów pałeczek z grupy *Salmonella* nie zarejestrowano.

W 2022 r. zaobserwowano znaczny wzrost zachorowań na zakażenia jelitowe wywołane przez wirusy, z 57 w 2021 r. do 160 przypadków w 2022 r. Wirusowe zakażenia jelitowe wywołane były przede wszystkim przez rotawirusy. Stanowiły one 70,6% wszystkich jelitowych zakażeń wirusowych. Tendencję wzrostową zaobserwowano u dzieci do lat dwóch, z 36 w 2021 r. do 50 przypadków w 2022 r. Zdecydowana większość zakażonych dzieci była hospitalizowana – 43 przypadki.

Kolejne 18 przypadków zakażenia układu pokarmowego było wywołanych przez bakterie *Clostridium difficile*. Odnotowano 2 ogniska zakażeń szpitalnych, w których łącznie zachorowało 8 osób.

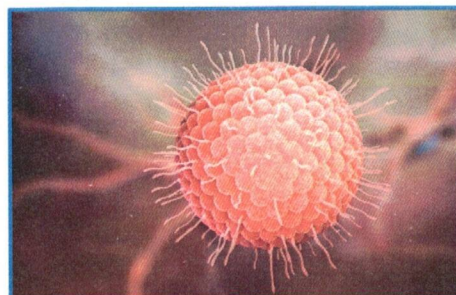
Ponadto do Stacji Sanitarnej zgłoszono 82 przypadki biegunek i zapaleń żołądkowo-jelitowych o prawdopodobnie zakaźnym pochodzeniu, natomiast nie odnotowano zachorowań na dur brzuszny.

Do zakażeń i zatruc pokarmowych, zarówno u dorosłych, jak i u dzieci do lat 2 o etiologii wirusowej, bakteryjnej i nieustalonej dochodziło najczęściej w środowisku domowym.

1.3. Choroby zakaźne wieku dziecięcego

Do chorób zakaźnych wieku dziecięcego zalicza się częste zapalenie przyusznic (świnkę), ospę wietrzną, krztusiec, odrę, różyczkę oraz płonicę. Źródłem zakażenia w/w chorób jest człowiek. Zakażenia te przenoszone są drogą powietrzno-kropelkową oraz przez bezpośredni kontakt z osobą chorą. Przeciwno wielu chorobom zakaźnym wieku dziecięcego wprowadzono obowiązkowe szczepienia ochronne. Od 1963 r. były to szczepienia przeciwko krztuścowi, od 1975 r. przeciwko odrze, natomiast od 2003 r. cała populacja dzieci szczepiona jest szczepionką skojarzoną przeciw odrze, śwince i różyczce.

Zanotowano wzrost liczby zachorowań na ospę wietrzną z 385 przypadków w 2021 r. do 607 w roku sprawozdawczym. Zdecydowana większość zachorowań dotyczyła osób do 14 roku życia. Przeciw ospie wietrznej prowadzone były szczepienia zalecane oraz bezpłatne szczepienia w grupach ryzyka, które wymienione zostały w Programie Szczepień Ochronnych – zaszczepiono 92 osoby.



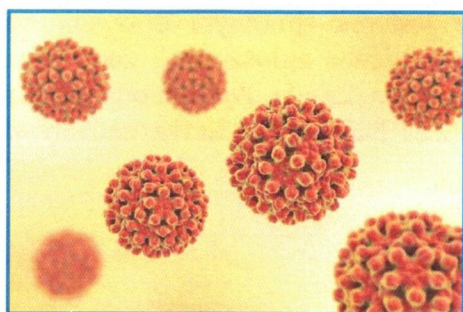
W 2022 r. odnotowano pojedynczy przypadek zachorowania na krztusiec. Strategia zwalczania krztuśca to przede wszystkim prowadzenie powszechnych szczepień u dzieci i młodzieży zgodnie z kalendarzem szczepień. Zaleca się szczepienia przypominające w ramach tzw. „strategii kokonu” u osób dorosłych sprawujących opiekę nad małymi dziećmi.

Liczby zachorowań na pozostałe choroby zakaźne wieku dziecięcego kształtowały się następująco:

- świnka – jedno zachorowanie w 2021 r. i 5 zachorowań w 2022 r.,
- płonica – 8 przypadków w 2021 r. i 9 zachorowań w 2022 r.

Nie odnotowano zachorowań na różyczkę oraz odrę. Choroby te objęte są przez WHO programem eliminacji. Każde podejrzenie o zachorowanie jest weryfikowane badaniami laboratoryjnymi.

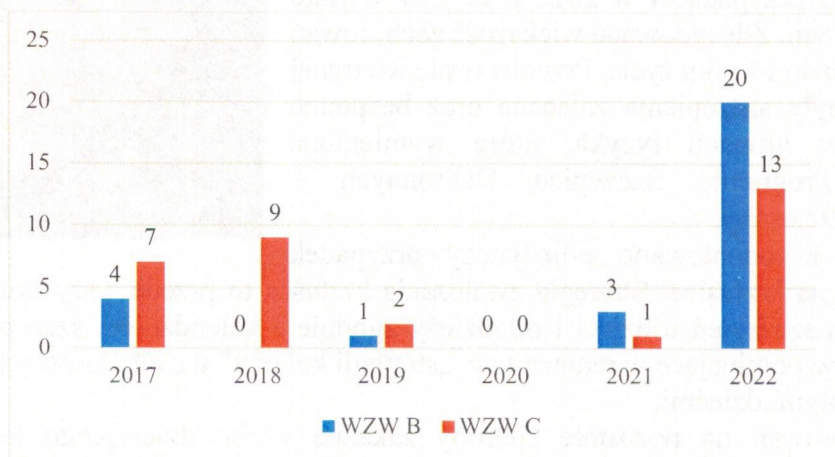
1.4. Wirusowe zapalenie wątroby (wzw B, wzw C).



Choroby tej grupy szerzą się głównie poprzez krew (wskutek zabiegów medycznych, przetaczania krwi, przeszczepów narządów, zabiegów niemedycznych tj.: tatuaże, przekłuwanie uszu, akupunktura) oraz drogą seksualną. W 2022 r. nie zarejestrowano przypadków ostrego wirusowego zapalenia wątroby typu B, potwierdzono natomiast 20 przypadków przewlekłych i bliżej nieokreślonych, z czego 2 osoby były poddane hospitalizacji. Brak ostrych zachorowań to rezultat masowo prowadzonych szczepień ochronnych. Zarejestrowano również 13 zachorowań na przewlekłe wirusowe zapalenie wątroby typu C, z których jedno wymagało hospitalizacji. W większości przypadków zakażenia HCV przebiegały w sposób przewlekły i zwykle w pierwszym okresie choroby nie dawały objawów. Z tego powodu zakażenia te są często rozpoznawane w trakcie przesiewowych badań laboratoryjnych wykonywanych z innych powodów (krwiodawcy, kobiety w ciąży, badania przesiewowe osób hospitalizowanych). Z uwagi na brak szczepień ochronnych przeciw HCV, zakażeniom tym należy zapobiegać poprzez wdrażanie i utrzymywanie wysokich standardów higieniczno-sanitarnych podczas

wykonywania świadczeń zdrowotnych oraz zabiegów o charakterze niemedycznym, przebiegających z naruszeniem ciągłości tkanek.

Powiatowa Stacja Sanitarno-Epidemiologiczna w Częstochowie prowadzi nadzór nad nosicielami wirusa WZW typu B i C. W ramach nadzoru epidemiologicznego prowadzonego w związku ze zgłoszeniami zachorowań/podejrzeń zachorowań na WZW typu B i C kierowano na szczepienia przeciwko WZW typu B osoby z otoczenia osób zakażonych wirusem HBV, a także osoby zakażone wirusem HCV. Szczepienia przeciwko WZW typu B u tych osób finansowane są z budżetu państwa. Zachorowania na przewlekłe WZW typu B i C w latach 2017-2022 przedstawiono poniżej w formie graficznej na wykresie 1.1.



Wykres 1.1. Zachorowania WZW typu B i C w latach 2017-2022.

1.5. Zachorowania na grypę i zakażenia grypopodobne

Na terenie powiatu częstochowskiego, na podstawie tygodniowych raportów przysyłanych przez placówki medyczne, prowadzono stały monitoring sytuacji epidemiologicznej zachorowań na grypę i infekcje grypopodobne. Na całkowitą liczbę tych zachorowań składały się zachorowania występujące szczególnie w okresie jesienno-zimowym oraz zimowo-wiosennym, należące do jednego sezonu epidemicznego. Liczba zgłoszonych zachorowań grypopodobnych w porównaniu do roku 2021 znacznie się zwiększyła. Było to odpowiednio 4 953 przypadki w 2021 r. i 9 819 przypadków w 2022 r. Największą liczbę zachorowań zgłoszono w listopadzie oraz w grudniu.

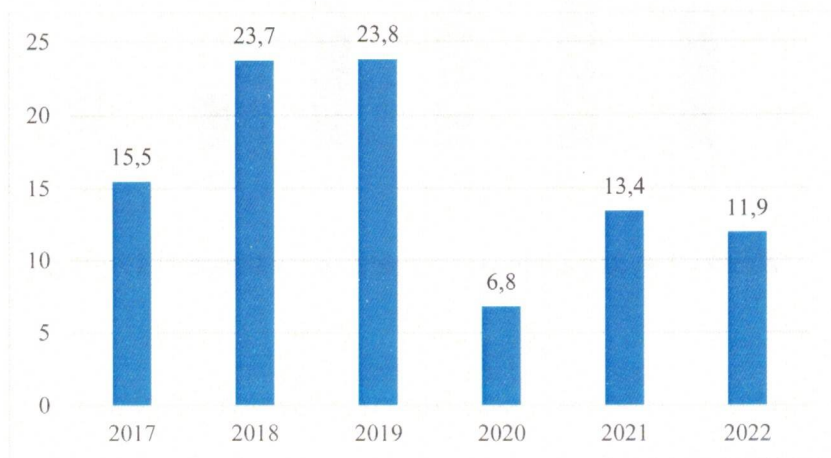
1.6. Inne choroby zakaźne

W 2022 r. zaobserwowano wzrost zachorowań na przenoszoną przez kleszcze boreliozę (71 przypadków). Nadal zagrożeniem dla ludności były pokąsania przez zwierzęta podejrzane o wściekliwość. Ogółem zarejestrowano 44 przypadki pogryzienia przez zwierzęta. W 34 przypadkach były to pokąsania przez psy, które stanowiły 77,3% wszystkich pokąsań, w 8 przypadkach przez koty, natomiast pozostałe 2 to pokąsania przez lisa i sarnę.

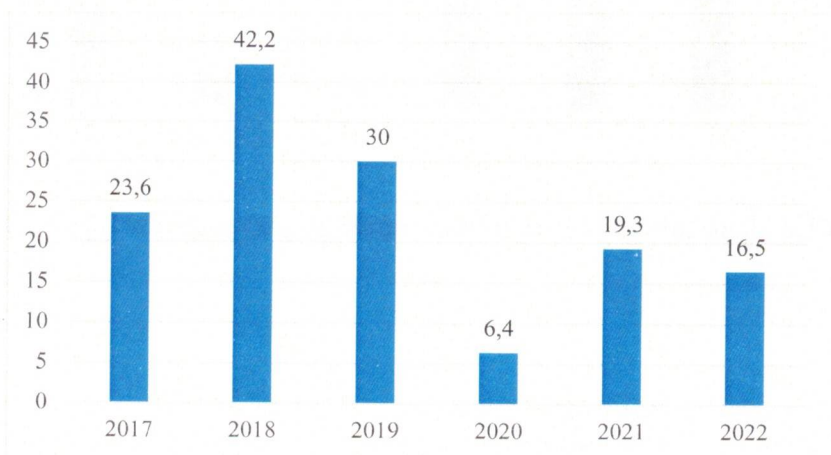
W przypadku pokąsań przez dzikie zwierzęta oraz psy, u których nie wskazano właściciela, wdrożona została procedura szczepień przeciw wścieklicznie. Szczepienia te wykonano u 19 osób pokąsanych.

W 2022 r. u 16 osób stwierdzono zachorowanie na gruźlicę. Najczęściej występującą postacią była gruźlica płuc, która w większości dotyczyła mężczyzn. Byli to głównie seniorzy oraz osoby nie posiadające stałego zatrudnienia bądź zameldowania.

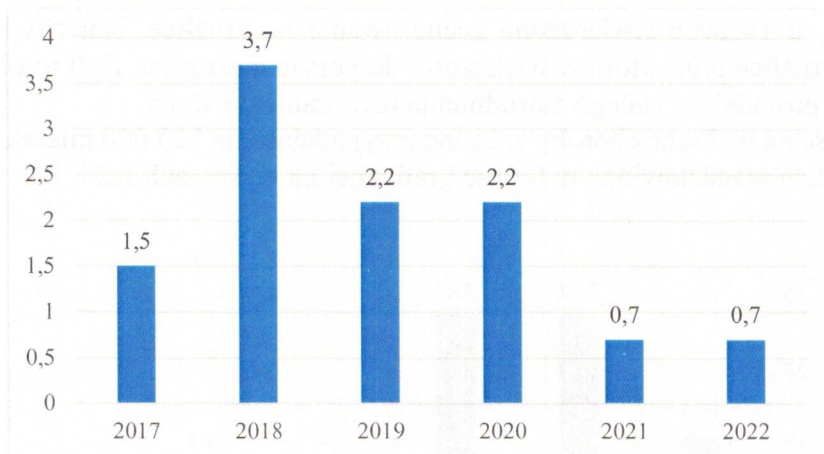
Zapadalność na wybrane choroby zakaźne przypadająca na 100 000 mieszkańców w latach 2017-2022 została przedstawiona w formie graficznej na wykresach 1.2 – 1.6.



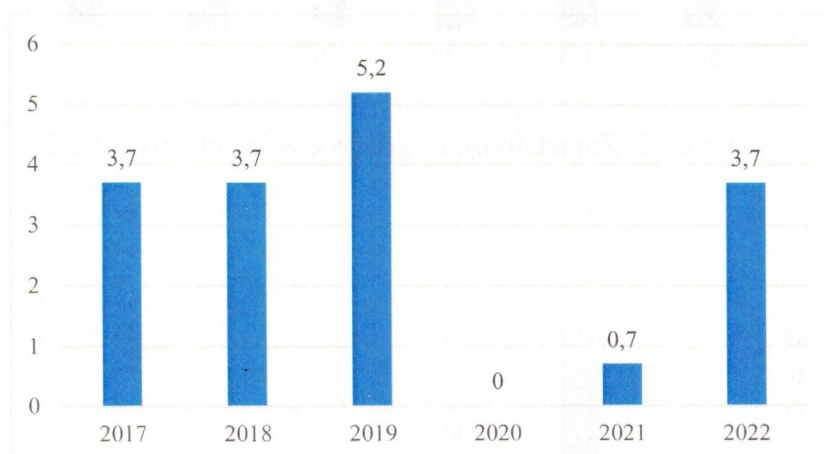
Wykres 1.2. Zapadalność na gruźlicę w latach 2017-2022.



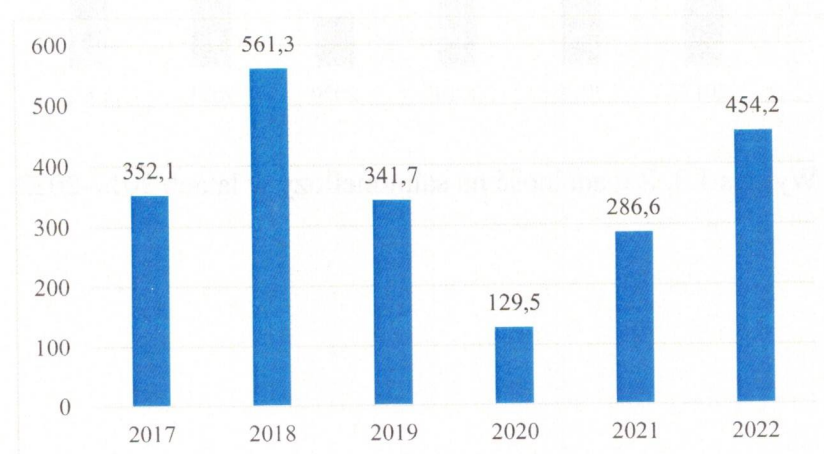
Wykres 1.3. Zapadalność na salmonellozy w latach 2017-2022.



Wykres 1.4. Zapadalność na krztusiec w latach 2017-2022.



Wykres 1.5. Zapadalność na nagminne zapalenie przyusznic w latach 2017-2022.



Wykres 1.6. Zapadalność na ospę wietrzną w latach 2017-2022.

1.7. Szczepienia

W 2022 r. na terenie powiatu częstochowskiego obowiązkowymi szczepieniami ochronnymi zgodnie z Programem Szczepień Ochronnych, objęto łącznie 22 406 osób w wieku od 0 do 19 roku życia. Szczepienia realizowano w 80 punktach szczepień, tj. w 78 punktach szczepień mieszczących się w przychodniach, w oddziale noworodkowym oraz w szpitalnej izbie przyjęć.

W roku sprawozdawczym skontrolowano wszystkie działające punkty szczepień, przeprowadzając 109 kontroli, w tym 3 kontrole ponadplanowe. Wszystkie skontrolowane punkty szczepień spełniały wymagania, jakim powinny odpowiadać gabinety o charakterze zabiegowym oraz warunki zachowania zasad łańcucha chłodniczego, wymaganego przy przechowywaniu preparatów szczepionkowych.

W 2022 r. liczba dzieci, których rodzice uchylali się od obowiązku szczepień ochronnych wyniosła 223 i uległa zwiększeniu o 15,24% w stosunku do 2021 r. (189 osób). Odmowa zaszczepienia dziecka wyrażona była najczęściej przez rodziców w formie pisemnej.

Placówki wykonujące szczepienia ochronne na terenie powiatu częstochowskiego zgłosiły 11 przypadków niepożądanych odczynów poszczepiennych, z czego jeden przypadek zgłoszony został jako poważny, pozostałe określono jako łagodne. Żaden ze zgłoszonych przypadków nie wymagał hospitalizacji, wszystkie diagnozowano ambulatoryjnie.

W 2022 r. szczepienia wykonywane były zgodnie z obowiązującym Programem Szczepień Ochronnych. Wykonawstwo ich w rocznikach od 0 do 2 lat było na poziomie porównywalnym do ubiegłego roku, natomiast w rocznikach od 6 do 19 lat na poziomie wyższym:

- dzieci w pierwszym roku życia – szczepienia pierwotne przeciw błonicy, tężcowi, krztuścowi, poliomyelitis i szczepienia pierwotne przeciw *Haemophilus influenzae* typu b – zaszczepiono 41,05% (w 2021 r. – 38,70%),
- dzieci w pierwszym roku życia – szczepienia przeciw zakażeniom wywołanym przez rotawirusy – 51,67% (w 2021 r. – 44,14%),
- dzieci w pierwszym roku życia – szczepienia przeciw *Streptococcus pneumoniae* – zaszczepiono 57,63% (w 2021 r. – 55,85%),
- dzieci w drugim roku życia – szczepienia pierwotne i uzupełniające przeciw błonicy, tężcowi, krztuścowi, poliomyelitis i szczepienie przeciw *Haemophilus influenzae* typu b – zaszczepiono 92,52% (w 2021 r. – 89,80%),
- dzieci w drugim roku życia – szczepienia pierwotne i uzupełniające przeciw wzv typu B – zaszczepiono 96,47% (w 2021 r. – 95,70%),
- dzieci w drugim roku życia – szczepienia podstawowe przeciw odrze, śwince i różyczce – zaszczepiono 68,80% (w 2021 r. – 66,70%),
- dzieci w 6 roku życia – szczepienie I przypominające przeciw błonicy, tężcowi, krztuścowi i poliomyelitis – zaszczepiono 53,28% (w 2021 r. – 49,19%).

Wykonawstwo szczepień przypominających u dzieci i młodzieży w wieku szkolnym kształtowało się następująco:

- młodzież w 14 roku życia – szczepienie II przypominające przeciw błonicy, tężcowi i krztuścowi – zaszczepiono 67,35% (w 2021 r. – 60,66%),
- młodzież w 19 roku życia – szczepienie III przypominające przeciw błonicy, tężcowi – zaszczepiono 58,90% (w 2021 r. – 51,53%).

W ramach Programu Szczepień Ochronnych w szpitalnej izbie przyjęć realizowane były szczepienia przeciw tężcowi u osób zranionych. Na ten cel w 2022 r. wydano 500 dawek szczepionki.

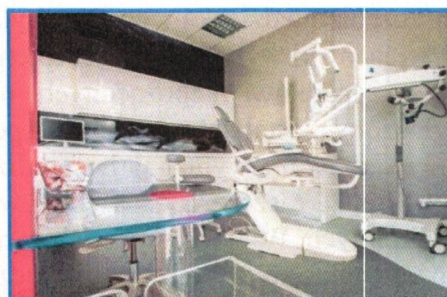
Ponadto punkty szczepień realizowały szczepienia zalecane. Były to między innymi:

- szczepienia przeciw meningokokom – zaszczepiono 118 osób,
- szczepienia przeciw pneumokokom – zaszczepiono 11 osób,
- szczepienia przeciw grypie – zaszczepiono 2 053 osoby tj. 1,54% populacji mieszkańców powiatu częstochowskiego, podczas gdy w 2021 r. zaszczepiono 3 190 osób, tj. 2,37% populacji. W skali kraju w 2021 r. odsetek ten wyniósł 2,92% populacji.

1.8. Nadzór nad obiektami prowadzącymi działalność leczniczą

W 2022 r. nadzorem sanitarnym Powiatowej Stacji Sanitarno-Epidemiologicznej w Częstochowie objęto 42 obiekty prowadzące działalność leczniczą, tj. szpital, przychodnie i poradnie prowadzące działalność ambulatoryjną, gabinety indywidualnej i specjalistycznej praktyki lekarzy dentyków.

W obiektach tych przeprowadzono ogółem 87 kontroli sanitarnych. W szpitalu w ramach realizacji programu profilaktyki szpitalnej przeprowadzono kontrolę kompleksową. Wykonano 24 kontrole w gabinetach stomatologicznych, a także 59 kontroli w przychodniach i poradniach prowadzących działalność ambulatoryjną. Ponadto przeprowadzono także 3 kontrole w aptece, Domu Pomocy Społecznej oraz obiekcie opieki długoterminowej.



Przeprowadzono jedną kontrolę interwencyjną, która dotyczyła między innymi nieprzestrzegania procedur higieniczno-sanitarnych w punkcie szczepień uruchomionym w aptece. Kontrola nie potwierdziła zarzutów ujętych w interwencji.

W 2022 r. wydano 2 decyzje prolongujące termin realizacji zaleceń dotyczących poprawy stanu technicznego w podmiocie leczniczym sprawującym całodobowe stacjonarne świadczenia zdrowotne.

W roku sprawozdawczym podmiot lecznictwa zamkniętego zgłosił do tutejszej Stacji 5 ognisk zakażeń szpitalnych, w tym 2 wywołane przez *Clostridium difficile*, w którym zachorowało 8 osób, 2 wywołane przez *Acinetobacter baumannii*, które objęło 19 przypadków oraz ognisko spowodowane przez czynnik biologiczny *Klebsiella pneumoniae* MBL, gdzie zachorowało 5 osób.

Przeprowadzając kontrolę sanitarną w szpitalu znajdującym się na terenie powiatu częstochowskiego, oceniono stan techniczny, bieżącą czystość, stosowanie procedur higieniczno-sanitarnych, sterylizację i kontrolę jej skuteczności, postępowanie z bielizną czystą i brudną oraz postępowanie z odpadami medycznymi w miejscu ich wytwarzania i magazynowania do czasu odbioru przez specjalistyczną firmę.

Procesy dekontaminacji podejmowane przez podmioty lecznicze odbywały się przy wykorzystaniu adekwatnych środków o szerokim spektrum działania, odpowiednio do zagrożenia oraz miejsca zastosowania. Roztwory użytkowe preparatów były przygotowywane, wykorzystywane oraz przechowywane według zaleceń producentów. Najczęściej stosowanymi preparatami dezynfekcyjnymi były:

- preparaty antyseptyczne do rąk i skóry: AHD 2000, Sterilium, Aseptoman Gel, Orosept, Octenisept, Manisoft, Hydrex S, Seraman sensitive/foam, Aniosgel 85 NPC, AHD 1000, Seraman medical, KodanTinktur Forte, Softasept, Braunol, Desderman Pure, Sensiva,
- preparaty do dezynfekcji narzędzi: Orocid Multisept, Pera-Med, Aniosime DD1, ID 213, Lysoformina 3000, Sekusept Pulver, Cidex Solution, Desprej, Almyrol, CidexOpa,
- preparaty do dezynfekcji narzędzi obrotowych: Dekaseptol gel, Sekudrill, ID 220,

- preparaty do dezynfekcji systemów ssących: Oroclean Plus, MD555,
- preparaty do dezynfekcji powierzchni: Aerodesin 2000, Mikrozyd, Haz-Tabs Hospisept, Isorapid, Virkon, DentiroFoam, VeloxWipes, Presept, Virofex, Perform, Deskosept AF, Incidin Plus, Meliseptol, FD 333, FD 300, Incidur Spray Aerodesin 2000, Cleanisept Wipes, Biotensid.

Sterylizacja narzędzi we wszystkich przypadkach odbywała się zgodnie z opracowaną i wdrożoną procedurą dla poszczególnych obiektów. Na zlecenie podmiotów leczniczych działających na terenie powiatu częstochowskiego w laboratorium Powiatowej Stacji Sanitarno-Epidemiologicznej w Częstochowie przeprowadzono łącznie 168 badań skuteczności procesu sterylizacji testami biologicznymi, w tym 113 w indywidualnych praktykach lekarskich oraz 55 w podmiotach świadczących ambulatoryjną opiekę zdrowotną. We wszystkich przypadkach stwierdzono skuteczność procesu sterylizacji. Prawidłowość procesów sterylizacji została potwierdzona badaniem przy użyciu wskaźnika biologicznego Sporal A.

Rozdział 2

Ocena stanu sanitarnego obiektów żywnościowo-żywnieniowych

W 2022 r. pod nadzorem Powiatowej Stacji Sanitarno-Epidemiologicznej w Częstochowie znajdowało się 1 030 obiektów żywnościowo-żywnieniowych zlokalizowanych na terenie 16 gmin powiatu częstochowskiego. Nadzór sanitarny sprawowany był również w 210 blokach żywnieniowych placówek szkolno-przedszkolnych, medycznych, opiekuńczych, zakładach pracy oraz w aptekach i obiektach na stacjach paliw.

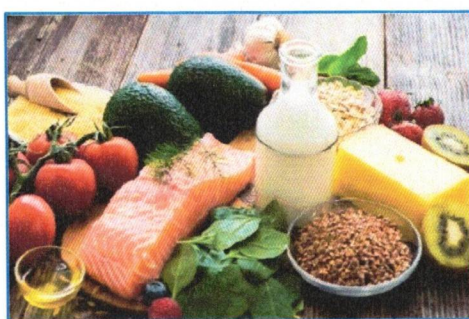
Obiekty żywnościowo-żywnieniowe obejmują zakłady produkcji żywności, obrotu żywnością i żywienia zbiorowego. W grupie zakładów produkcji żywności znajdują się również obiekty produkcji pierwotnej (tj. między innymi gospodarstwa rolne, sadownicze, ogrodnicze).

Tabela 2.1. Rodzaj i liczba nadzorowanych obiektów żywnościowo-żywnieniowych w latach 2021-2022.

L.p.	Rodzaj obiektów	Liczba obiektów	
		2021	2022
1.	Zakłady produkcji żywności	149	148
2.	Zakłady obrotu żywnością	773	643
3.	Zakłady żywienia zbiorowego typu otwartego	163	216
4.	Zakłady żywienia zbiorowego typu zamkniętego	13	6
5.	Obiekty produkcji/obrotu materiałami i wyrobami przeznaczonymi do kontaktu z żywnością/produktami kosmetycznymi	19	17
7.	Obiekty żywnościowo-żywnieniowe ogółem	1117	1030

W bieżącym roku sprawozdawczym, w porównaniu do roku 2021 odnotowano spadek ogólnej liczby nadzorowanych obiektów o 87.

2.1. Ocena stanu sanitarnego



W 2022 r. skontrolowano 57% obiektów żywnościowo-żywnieniowych znajdujących się na terenie powiatu częstochowskiego (w 2021 r. – 33%). Przeprowadzono 746 kontroli sanitarnych i rekontroli (w 2021 r. – 474), z czego 446 kontroli planowych oraz 300 ponadplanowych, które wynikały między innymi z prowadzonych akcji, zgłoszonych przez klientów interwencji, powiadomień w systemie RASFF oraz wniosków stron i rekontroli. Stan sanitarny nadzorowanych obiektów oceniony był zgodnie z procedurami urzędowej kontroli żywności oraz materiałów i wyrobów przeznaczonych do kontaktu z żywnością. Przeprowadzona ocena stanu sanitarnego w 449 obiektach wykazała, że 27 z nich oceniono jako wysokiego ryzyka

(tj. 17 zakładów produkcji, 3 obrotu żywnością, 6 żywienia zbiorowego otwartego oraz zakład żywienia zamkniętego).

Do najistotniejszych stwierdzonych w czasie kontroli uchybień sanitarno-technicznych należały:

- nieprawidłowy stan sanitarno-techniczny oraz higieniczny pomieszczeń oraz wyposażenia (we wszystkich grupach obiektów),
- brak aktualnego niekwestionowanego sprawozdania z badania wody (w obiektach produkcji i żywienia zbiorowego),
- brak opracowanego harmonogramu badań właścicielskich oraz brak badania wyrobu gotowego (w obiektach produkcji),
- wprowadzanie do obrotu artykułów spożywczych po upływie terminu przydatności do spożycia lub daty minimalnej trwałości (w grupie obiektów obrotu żywnością),
- brak zachowanej segregacji asortymentowej przechowywanych artykułów spożywczych (w obiektach obrotu oraz żywienia zbiorowego),
- brak aktualnej dokumentacji zdrowotnej personelu do celów sanitarno-epidemiologicznych (we wszystkich grupach obiektów),
- brak realizacji procedur i instrukcji z zakresu GHP/GMP i systemu HACCP (we wszystkich grupach obiektów).

W związku ze stwierdzonymi nieprawidłowościami sanitarno-technicznymi wydano 47 decyzji administracyjnych nakazujących usunięcie stwierdzonych uchybień (2021 r. – 25), z czego 11 decyzji zakazujących wprowadzania do obrotu środków spożywczych niewłaściwej jakości zdrowotnej. Za stwierdzone zaniedbania w zakresie bieżącego stanu sanitarno-higienicznego nałożono na osoby odpowiedzialne 39 mandatów karnych na kwotę 6 400 zł (w 2021 r. – 37 mandatów na kwotę 7 100 zł). Szczegółowe dane liczbowe dotyczące działań kontrolno-represyjnych przedstawiono w tabeli 2.2.

Oceniając stan sanitarny zakładów wykorzystano Współczynnik Bezpieczeństwa i Higieny Żywności. Jest to stosunek liczby tzw. punktów karnych (liczby decyzji administracyjnych oraz liczby mandatów) do liczby przeprowadzonych kontroli. Im mniejszy iloraz, tym ocena jest bardziej korzystna. Wskaźnik ten zarówno w 2021 r. jak i w 2022 r. wynosił 0,1, co świadczy o tym, że stan sanitarno-techniczny obiektów utrzymuje się na podobnym poziomie.

W 2022 r. pobrano 161 próbek do badań laboratoryjnych w kierunku oceny cech mikrobiologicznych, fizyko-chemicznych, organoleptycznych oraz oceny znakowania, z czego 7 próbek zostało zakwestionowanych. Szczegółowy opis próbek pobranych do badań w ramach prowadzonego nadzoru zamieszczono w pkt. 2.3. Ponadto w trakcie wykonywania bieżących czynności kontrolnych w 14 obiektach sprawdzono jakość tłuszczu smaźalniczego za pomocą testera tłuszczu LRSM. Badania wykazały akceptowalne wyniki % WKT (wolnych kwasów tłuszczowych).

W skontrolowanych obiektach żywnościowo-żywnieniowych stwierdzono opracowaną dokumentację GHP/GMP. Do chwili obecnej system HACCP wdrożyło 68% nadzorowanych zakładów. Korzystając z ułatwień przewidzianych przez Komisję Europejską we wdrażaniu procedur HACCP w małych przedsiębiorstwach, w części zakładów spożywczych uznano, że przestrzeganie zasad GHP/GMP daje wystarczający poziom bezpieczeństwa żywności.

Tabela 2.2. Działania kontrolne i represyjne w obiektach żywnościowo-żywnieniowych w latach 2021-2022.

Rok	Liczba kontroli i rekontroli	Liczba obiektów ocenionych na podstawie arkusza	Działalność represyjna					Próby	
			Wydano decyzji administracyjnych represyjnych	Zakazu wprowadzania do obrotu	Unieruchomienia	Mandaty	Kwota [zł]	Pobrane	Zdyskwalifikowane
2021 Ogółem	474	206	25	3	0	37	7 100	112	1
2022 Ogółem	746	449	47	11	0	39	6 400	161	7
Zakłady produkcji żywności	86	55	3	0	0	2	650	51	5
Zakłady obrotu żywnością	396	208	19	3	0	28	4 800	100	2
Zakłady żywienia zbiorowego otwartego	128	65	3	0	0	7	1 650	1	0
Zakłady żywienia zbiorowego zamkniętego	128	105	0	0	0	0	0	8	0
Obiekty produkcji/obrotu materiałami i wyrobami przeznaczonymi do kontaktu z żywnością	8	5	0	0	0	0	0	1	0

W roku sprawozdawczym na skutek zgłoszonych interwencji dotyczących obiektów żywnościowo-żywnieniowych zlokalizowanych w powiecie częstochowskim przeprowadzono 34 kontrole sanitarne. Interwencje dotyczyły między innymi wprowadzania do obrotu środków spożywczych po upływie terminu przydatności do spożycia lub daty minimalnej trwałości, niewłaściwych cech organoleptycznych produktów, braku higieny produkcji, zanieczyszczeń fizycznych występujących w środku spożywczym (druć w pieczywie cukierniczym), nieprawidłowej sprzedaży środków spożywczych, niewłaściwego stanu sanitarno-technicznego oraz nieprawidłowego znakowania produktów.

W wyniku przeprowadzonych kontroli w 6 przypadkach potwierdzono zasadność interwencji, co skutkowało wydaniem 3 decyzji administracyjnych represyjnych, w tym decyzji nakazującej wycofanie z obrotu handlowego środków spożywczych po upływie terminu przydatności do spożycia lub daty minimalnej trwałości oraz 2 decyzji nakazujących usunięcie nieprawidłowości technicznych. Za stwierdzone nieprawidłowości sanitarne na osoby odpowiedzialne za zaniedbania nałożono łącznie 6 mandatów karnych na kwotę 1 150 zł. W jednym przypadku pobrano 8 próbek do badań laboratoryjnych, w tym 4 wymazy sanitarne, z których żadna nie została zakwestionowana.

Każdorazowo, na interwencje jawne osobom zgłaszającym udzielano pisemnych odpowiedzi, informując o wynikach przeprowadzonych kontroli. We wszystkich przypadkach kontrole sprawdzające potwierdzały usunięcie stwierdzonych nieprawidłowości.

W ramach funkcjonowania Systemu Wczesnego Ostrzegania o Niebezpiecznej Żywności i Paszach – RASFF podejmowano działania kontrolne po otrzymaniu powiadomień alarmowych lub informacyjnych. Łącznie przeprowadzono 38 kontroli sanitarnych tj. 36 w obiektach obrotu żywnością oraz 2 w zakładach żywienia zbiorowego. Postępowanie w takich przypadkach prowadzone było zgodnie z obowiązującą procedurą RASFF, mającą na celu sprawdzenie występowania w obrocie kwestionowanych produktów. W przypadku ich stwierdzenia następuje wycofanie z obrotu, a zakwestionowane produkty objęte powiadomieniem zostają zwrócone do dostawcy lub poddane utylizacji. Kontrole wykazały, że w każdym przypadku procedura związana z wycofaniem produktów objętych powiadomieniem została przeprowadzona przez przedsiębiorców we własnym zakresie.



W 2022 r. w 99 blokach żywieniowych szkół i przedszkoli przeprowadzono ocenę zestawień posiłków wchodzących w skład jadłospisu dekadowego. Ocena ta przeprowadzana była zgodnie z obowiązującym rozporządzeniem Ministra Zdrowia z dnia 26 lipca 2016 r. dotyczącym żywienia dzieci i młodzieży w jednostkach systemu oświaty (Dz. U. z 2016 r., poz. 1154). Stwierdzono drobne nieprawidłowości dotyczące zestawień posiłków dziennych, tj. niedostateczna ilość porcji mleka w ciągu dnia lub ryby w tygodniu, co skutkowało udzieleniem instruktażu osobom odpowiedzialnym za żywienie oraz wydaniem stosownych zaleceń doraźnych.

2.2. Akcje i działania ukierunkowane problemowo

W roku sprawozdawczym kontrole akcyjne stanowiły stały element planu pracy, co wynikało z zaleceń Głównego Inspektora Sanitarnego oraz Śląskiego Państwowego Wojewódzkiego Inspektora Sanitarnego. Działania akcyjne podejmowane były również z własnej inicjatywy. Kontrole sanitarne przeprowadzono w ramach następujących akcji:

1. Wypoczynek dzieci i młodzieży

W ramach wypoczynku dzieci i młodzieży w miejscu zamieszkania uczestników zorganizowano 12 placówek półkolonijnych. Placówki zlokalizowane były na terenie 4 gmin powiatu częstochowskiego, tj. gminy Konopiska, Olsztyn, Janów i Lelów. W czasie funkcjonowania placówek przeprowadzono 16 kontroli sanitarnych, z czego w dwóch blokach żywieniowych stwierdzono uchybienia w zakresie nieprzestrzegania prawidłowej segregacji żywności w urządzeniach chłodniczych oraz braku przestrzegania bieżącej czystości w pomieszczeniach produkcyjnych. Za stwierdzone nieprawidłowości nałożono na osoby odpowiedzialne za zaniedbania 2 mandaty karne w wysokości 500 zł. Nie odnotowano skarg oraz przypadków zatruc pokarmowych.

2. Nadzór nad warunkami sanitarnymi obiektów zlokalizowanych na trasach turystycznych

W sezonie turystyczno-pielgrzymkowym w okresie od 01.05.2022 r. do 30.09.2022 r. wzmożono nadzór nad obiektami żywnościowo-żywieniowymi usytuowanymi na trasie turystyczno-pielgrzymkowej. Przeprowadzono 89 kontroli, z czego w jednym obiekcie

stwierdzono nieprawidłowości natury sanitarno-higienicznej, co skutkowało nałożeniem mandatu karnego na kwotę 200 zł. oraz wydaniem stosownych zaleceń pokontrolnych. W innym kontrolowanym obiekcie stwierdzono nieprawidłowości sanitarno-techniczne, w związku z czym wydano decyzję administracyjną nakazującą usunięcie uchybień. Do badań laboratoryjnych pobrano 3 próbki żywności w zakresie fizykochemii, które nie zostały zakwestionowane.

3. Nadzór nad materiałami i wyrobami do kontaktu z żywnością

W okresie od 03.01.2022 r. do 30.04.2022 r. przeprowadzono akcję dotyczącą kontroli materiałów i wyrobów z tworzyw sztucznych przeznaczonych do kontaktu z żywnością, importowanych z państw trzecich, w szczególności z Chin, pod kątem obecności niedozwolonego składnika, tj. zmielonego lub sproszkowanego bambusa. Przeprowadzono 23 kontrole sanitarne, w czasie których nie stwierdzono w obrocie przedmiotowych materiałów i wyrobów zawierających niedozwolony składnik.

4. Działania podejmowane w związku z występowaniem przypadków ASF w Polsce

W związku z występowaniem przypadków ASF (Afrykańskiego Pomoru Świń) w Polsce, przeprowadzono 45 kontrole w obiektach wprowadzających do obrotu mięso, wyroby wieprzowe oraz dziczyznę. Przedmiotem kontroli było ustalenie źródła pochodzenia mięsa, sprawdzenie dokumentacji dostaw wraz z Handlowym Dokumentem Identyfikacyjnym oraz sposób postępowania z odpadami. Kontrole nie wykazały nieprawidłowości.

5. Nadzór nad żywnością bezglutenową

W związku ze wzmożonym nadzorem nad żywnością bezglutenową produkowaną w małych lokalnych piekarniach skontrolowano 4 zakłady piekarnicze zlokalizowane na terenie powiatu częstochowskiego. Kontrole wykazały, że zakłady nie produkują wyrobów bezglutenowych. Przeprowadzone czynności kontrolne w obiektach obrotu żywnością bezglutenową wykazały przestrzeganie zasad segregacji asortymentowej i zabezpieczenia przed zanieczyszczeniem.

6. Nadzór nad miejscami wprowadzania do obrotu ryb - ze szczególnym uwzględnieniem targowisk i bazarów, w związku z zanieczyszczeniem Odry

W związku z wprowadzeniem wzmożonego nadzoru nad obrotem rybami, a także czynnego monitoringu zdarzeń zdrowotnych w zakresie spożycia ryb, które mogły być związane ze zjawiskiem zanieczyszczenia Odry, w okresie od 30.08.2022 r. do 04.10.2022 r. na terenie powiatu częstochowskiego przeprowadzono 38 kontrole. Kontrolą zostały objęte targowiska, placówki żywienia zbiorowego i otwartego oraz obrotu żywnością. W wyniku przeprowadzonych kontroli nie stwierdzono wprowadzania do obrotu ryb niewiadomego pochodzenia. Ponadto w omawianym okresie nie odnotowano interwencji dotyczących wprowadzania do obrotu ryb niewłaściwej jakości zdrowotnej.

7. Nadzór nad sklepami sieci „Biedronka”

W sklepach sieci „Biedronka” zlokalizowanych na terenie powiatu częstochowskiego przeprowadzono 4 kontrole sanitarne, w czasie których oceniano stan sanitarno-techniczny obiektu, w szczególności stan higieniczny koszyków i wózków zakupowych, regałów, urządzeń chłodniczych, posadzek oraz warunki przechowywania żywności (w tym możliwość zanieczyszczenia żywności ziemią). Nieprawidłowości w przedmiotowych zakresach nie stwierdzono.

8. Nadzór nad żywnością nietrwałą mikrobiologicznie

W okresie od 01.07.2022 r. do 30.09.2022 r., z uwagi na panujące warunki atmosferyczne, przeprowadzono 54 kontrole sanitarne w zakresie nadzoru nad przestrzeganiem przepisów prawa żywnościowego podczas wprowadzania do obrotu żywności (głównie nietrwałej mikrobiologicznie) w sklepach, na kiermaszach oraz festynach. W 3 przypadkach kontrole wykazały nieprawidłowości, co skutkowało nałożeniem 3 mandatów karnych na kwotę 750 zł na osoby odpowiedzialne zaniedbań. Kontrole sprawdzające wykazały usunięcie nieprawidłowości.

9. Akcja „Imprezy masowe i plenerowe”

Na terenie powiatu częstochowskiego w 2022 r. odbyły się 3 imprezy masowe, tj.: „Święto Pstrąga” zorganizowane w Złotym Potoku, „Święto Jabłka” w miejscowości Mstów oraz „Święto Ciulimu” w Lelowie. W trakcie trwania w/w imprez sprawowano nadzór nad stałymi i ruchomymi punktami handlowymi wprowadzającymi do obrotu środki spożywcze oraz obiektami gastronomicznymi świadczącymi usługi w zakresie żywienia zbiorowego. Przeprowadzono 12 kontroli sanitarnych, w czasie których nie stwierdzono uchybień sanitarno-higienicznych. Ponadto podobnie jak w latach ubiegłych, przeprowadzono akcję mającą na celu ocenę warunków sanitarnych oraz stanu sanitarno-technicznego zakładów, w których przygotowywano posiłki oraz organizowano imprezy studniówkowe. Kontrolę przeprowadzono w jednym obiekcie zlokalizowanym na terenie powiatu częstochowskiego. Podczas kontroli zwrócono szczególną uwagę na warunki przygotowywania, przechowywania, transportu i wydawania potraw wraz ze sprawdzeniem dokumentacji potwierdzającej pochodzenie i jakość użytych do produkcji surowców oraz sposób postępowania z odpadami pokonsumpcyjnymi. W skontrolowanym zakładzie nie stwierdzono nieprawidłowości w tych zakresach.

2.3. Jakość zdrowotna środków spożywczych, materiałów i wyrobów przeznaczonych do kontaktu z żywnością oraz produktów kosmetycznych pobranych do badań laboratoryjnych.

W 2022 r. na terenie powiatu częstochowskiego pobrano do badań laboratoryjnych 161 próbek w ramach urzędowej kontroli żywności i monitoringu. Pobrano:

- 141 próbek żywności,
- 1 próbkę przedmiotów użytku,
- 19 próbek sanitarnych (zmiotki z blatów produkcyjnych, wytrzepki z koszyczków rozrostowych oraz wymazy sanitarne).

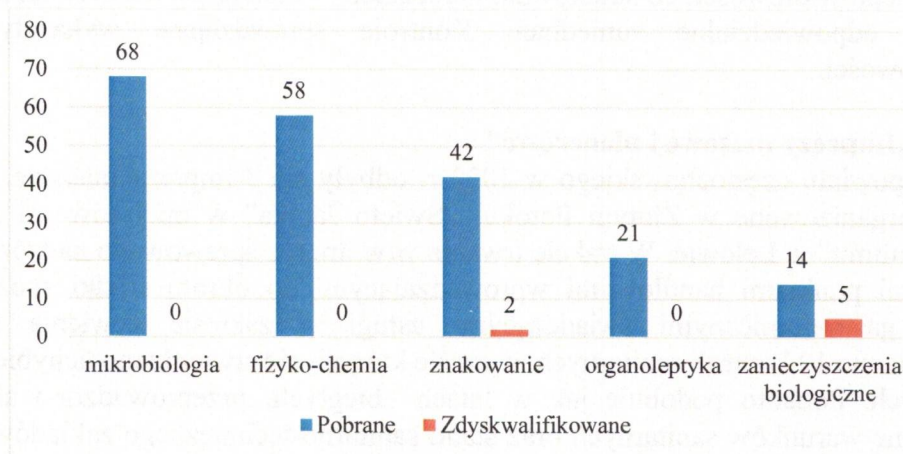
Próbki pobrano w zakresie:

- zanieczyszczeń mikrobiologicznych – 68,
- zanieczyszczeń fizyko-chemicznych – 58,
- zanieczyszczeń biologicznych – 14 (zmiotki oraz wytrzepki z koszyczków),
- organoleptycznym – 21.

Dodatkowo, w 42 próbkach pobranych w opakowaniach jednostkowych producenta dokonano oceny prawidłowości znakowania.

Z 161 pobranych próbek zakwestionowano 7, co stanowiło 4,3% z ogólnej liczby próbek zbadanych (w 2021 r. wskaźnik ten wynosił 0,9%). Próbki uległy zakwestionowaniu z powodu zanieczyszczeń biologicznych (5 próbek) oraz niewłaściwego znakowania (2 próbki). Szczegółowe dane dotyczące próbek pobranych i zdyskwalifikowanych przedstawiono na wykresie 2.1. oraz tabeli nr 2.2.

W związku z zakwestionowanymi próbkami wszczęto postępowania administracyjne wobec podmiotu produkującego oraz wydano stosowne zalecenia. Kontrole sprawdzające wykazały usunięcie stwierdzonych nieprawidłowości. W przypadku niewłaściwego znakowania informowano terenowo właściwego inspektora sanitarnego celem podjęcia działań zgodnie z kompetencjami i właściwością terenową.



Wykres 2.1. Ilość próbek pobranych i zdyskwalifikowanych za 2022 r.

Rozdział 3

Ocena stanu sanitarnego obiektów użytku publicznego

W 2022 r. Powiatowa Stacja Sanitarno-Epidemiologiczna w Częstochowie w ramach bieżącego nadzoru sanitarnego kontrolowała przestrzeganie przepisów określających wymagania higieniczne i zdrowotne, celem ochrony zdrowia ludzkiego przed niekorzystnym wpływem komunalnych szkodliwości i uciążliwości środowiskowych, w odniesieniu do:

- urządzeń do zaopatrywania w wodę i jakości wody przeznaczonej do spożycia przez ludzi,
- wód wykorzystywanych do kąpieli i rekreacji,
- obiektów użyteczności publicznej,
- podmiotów leczniczych.

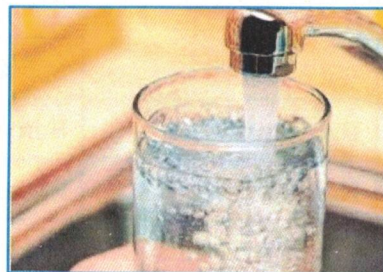
W 2022 r. przeprowadzono łącznie 489 kontroli sanitarnych (w 2021 r. – 403) w 455 obiektach nadzorowanych, spośród 638 ujętych w ewidencji, co stanowiło 71,3% obiektów. Ogółem zostało wydanych 25 decyzji (w 2021 r. – 33), w tym decyzja nakazująca poprawę jakości wody przeznaczonej do kąpieli i 3 decyzje umarzające wszczęte postępowania. Ponadto w formie decyzji wydano 20 zezwoleń na przeprowadzenie ekshumacji i decyzję oceniającą jakość wody na pływalni. Na wniosek stron zostały wydane 2 opinie na imprezy masowe oraz opinia dla zakładu kosmetycznego.

3.1. Urządzenia do zaopatrywania w wodę i ocena jakości wody do spożycia przez ludzi

W 2022 r. mieszkańcy powiatu częstochowskiego zaopatrywani byli w wodę do spożycia wyłącznie z ujęć podziemnych. Woda dostarczana była z 57 wodociągów publicznych, które zaopatrywały ok. 98,8% ludności powiatu.

Woda do spożycia produkowana przez przedsiębiorstwa wodociągowe rozprowadzana była siecią wodociągową z ujęć o różnej wydajności:

- 26 wodociągów o wydajności < 100 m³/dobę,
- 29 wodociągów o wydajności 100 – 1000 m³/dobę,
- 2 wodociągi o wydajności 1000 – 10000 m³/dobę,



W obiektach wodociągowych w ramach prowadzonego bieżącego nadzoru przeprowadzono 57 kontroli sanitarnych oraz 135 kontroli związanych z poborem próbek wody. Do badań laboratoryjnych pobrano 349 próbek w zakresie parametrów mikrobiologicznych i 322 próbki w zakresie parametrów fizykochemicznych. W zbadanych próbkach wody przeznaczonej do spożycia przez ludzi stwierdzono przekroczenia takich parametrów jak: bakterie grupy coli, ogólna liczba mikroorganizmów w 22°C/72h, mętność, żelazo, azotany. Dane te zestawiono w tabeli 3.1.

Ogółem przekroczenia parametrów mikrobiologicznych stwierdzono w 15 próbkach wody, a fizykochemicznych w 20 próbkach. Zanieczyszczenia mikrobiologiczne w w/w wodociągach w większości przypadków były zdarzeniami pojedynczymi. Po zgłoszeniu przekroczeń badanych parametrów właściciele wodociągów podejmowali natychmiastowe działania prowadzące do poprawy jakości wody. Natomiast przekroczenia parametrów fizykochemicznych były uzależnione między innymi od geologii i topografii terenu, na którym zlokalizowane było ujęcie oraz specyfiki prowadzonych procesów uzdatniania wody, natomiast

przekroczenia parametrów organoleptycznych mogły być spowodowane nieprawidłowym stanem wewnętrznej instalacji w budynku, w którym zostały pobrane próbki wody.

Tabela 3.1. Stwierdzone przekroczenia w badanych próbkach wody pobranej z sieci wodociągowej.

GMINA	NAZWA WODOCIĄGU	PRZEKROCZONE PARAMETRY (ilość przekroczeń w próbkach)	
		Mikrobiologiczne	Fizykochemiczne
Janów	Janów	Bakterie grupy coli (1)	
	Żuraw	Bakterie grupy coli (1)	mętność (1)
	Czepurka	Ogólna liczba mikroorganizmów w 22°C/72h (1)	
	Zagórze	Bakterie grupy coli (1)	azotany (5)
	Apolonka		mętność (1)
	Hucisko		mętność (1)
	Lusławice		azotany (2)
	Bystrzanowice	Bakterie grupy coli (1)	
Mstów	Srocko		mętność (1)
Kłomnice	Garnek		żelazo (3)
Kruszyna	Kruszyna	Bakterie grupy coli (4)	azotany (1)
Starcza	Klepaczka		mętność (1)
	Starcza		mętność (2)
Dąbrowa Zielona	Borowce		azotany (1)
Kamienica Polska	Rudnik Wielki		mętność (1)
Lelów	Nakło	Bakterie grupy coli (4)	
Przyrów	Przyrów	Bakterie grupy coli (1)	
	Julianka PKP	Bakterie grupy coli (1)	
Koniecpol	Aleksandrów		żelazo (1)

W 2022 r. na terenie powiatu częstochowskiego:

- na wodociągu Janów w jednej pobranej próbce wody przeznaczonej do spożycia wystąpiło jednorazowo przekroczenie parametru bakterii grupy coli. Podjęto stosowne działania (płukanie sieci), co doprowadziło do uzyskania wody o dobrej jakości.
- na wodociągu Żuraw w jednej próbce wody stwierdzono obecność bakterii grupy coli oraz podwyższoną mętność wody. Kolejne uzyskane wyniki były już zgodne z normatywem.

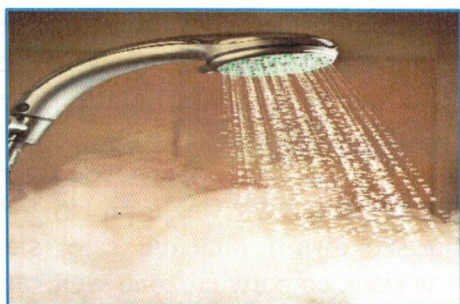
- na wodociągu Czepurka stwierdzono w jednej próbce podwyższoną wartość ogólnej liczby mikroorganizmów w 22°C/72h. Po przeprowadzeniu płukania sieci kolejna pobrana próbka wody wykazała zgodność z obowiązującym rozporządzeniem.
- na wodociągu Zagórze w pięciu próbkach wody stwierdzono podwyższone wartości azotanów, których wyniki mieściły się w granicach niepewności badania. Uzyskany wynik był więc na granicy dopuszczalnej normy. W jednej z tych próbek dodatkowo stwierdzono obecność bakterii grupy coli. W związku z kilkukrotnymi podwyższonymi wartościami azotanów zobowiązano przedsiębiorstwo wodociągowe do częstszej kontroli jakości wody w tym zakresie.
- na wodociągu Apolonka oraz na wodociągu Hucisko w pojedynczych próbkach z sieci wodociągowej stwierdzono podwyższoną mętność wody. Były to zdarzenia jednorazowe. Kolejne pobrane próbki wody potwierdziły poprawę jej jakości.
- na wodociągu Lusławice w dwóch pobranych próbkach wody z sieci wodociągowej stwierdzono podwyższoną zawartość azotanów. Wartości obu wyników mieściły się w granicach niepewności badania. Zalecono stały nadzór nad ujęciem.
- na wodociągu Bystrzanowice w jednej pobranej próbce wody z sieci wodociągowej stwierdzono obecność bakterii grupy coli. Sytuacja ta była jednorazowa. Po przepłukaniu wewnętrznej instalacji budynku, z którego pobrano próbkę, woda była zgodna z normatywem.
- na wodociągu Srocko w jednej próbce wody stwierdzono podwyższoną jej mętność. Po przepłukaniu odcinka sieci jakość wody odpowiadała wymaganiom obowiązującego rozporządzenia.
- na wodociągu Garnek trzykrotnie stwierdzono w próbkach wody podwyższoną wartość żelaza. Kolejne pobrane próbki wody były zgodne z normatywem. Występujące przekroczenia były uzależnione od wody pochodzącej ze studni nr 2, która charakteryzuje się podwyższoną wartością żelaza.
- na wodociągu Kruszyna w czterech badanych próbkach stwierdzono obecność bakterii grupy coli oraz w jednej azotany, wynik na granicy normy. Wszystkie próbki były pobrane w obiektach oświatowych. Dezynfekcja szokowa i płukanie całej sieci wodociągowej wpłynęły na poprawę jakości wody w sieci, co potwierdzono wynikami z badań.
- przekroczenie mętności na sieci wodociągowej w wodociągu Klepaczka wystąpiło w jednej badanej próbce wody. Była to sytuacja sporadyczna, prawdopodobnie spowodowana nieprawidłowym działaniem urządzeń uzdatniających.
- na wodociągu Starcza w dwóch pobranych próbkach wody stwierdzono podwyższoną mętność wody. Na ujęciu prowadzony był proces uzdatniania wody, którego działanie mogło być nieprawidłowe. Wyniki kolejnych próbek wody były zgodne z wymaganiami.
- na wodociągu Borowce w jednej próbce stwierdzono podwyższoną wartość azotanów. Azotany w wodzie z przedmiotowego ujęcia już od dłuższego czasu kształtują się w górnej granicy normy, dlatego zdarzają się co pewien czas przypadki przekroczenia normy dla tego parametru.
- przekroczenie mętności na sieci wodociągowej w wodociągu Rudnik Wielki wystąpiło w jednej z badanych próbek wody. Była to sporadyczna sytuacja, związana prawdopodobnie z przestojem wody w wewnętrznej instalacji wodociągowej budynku, z którego dokonano poboru.
- na wodociągu Nakło w czterech próbkach pobranych w jednym czasie stwierdzono obecność bakterii grupy coli. Przeprowadzono dezynfekcję i płukanie całej sieci

wodociągowej, w wyniku czego uzyskano w szybkim czasie wodę o prawidłowej jakości.

- na wodociągu Przyrów w jednej próbce wody pobranej na sieci wodociągowej stwierdzono obecność bakterii grupy coli. Zarządca sieci podjął niezwłocznie działania zmierzające do poprawy jej jakości, co potwierdzono w kolejnych badaniach.
- na wodociągu zakładowym PKP Julianka w jednej pobranej próbce wody stwierdzono obecność bakterii grupy coli. Po przeprowadzeniu chlorowania, kolejne uzyskane wyniki wody były zgodne z rozporządzeniem.
- na wodociągu Aleksandrów w jednej badanej próbce wody stwierdzono przekroczenie wartości żelaza. Po sprawdzeniu działania urządzeń uzdatniających jakość wody była ona zgodna z obowiązującym normatywem.

Jakość wody przeznaczonej do spożycia przez ludzi w poszczególnych wodociągach kontrolowana była w ramach prowadzonego przez Powiatową Stację Sanitarno-Epidemiologiczną w Częstochowie bieżącego nadzoru sanitarnego. Ponadto, zgodnie z corocznie zatwierdzanymi harmonogramami, badania wykonywane były w ramach kontroli wewnętrznej przez przedsiębiorstwa wodociągowe, a sprawozdania na bieżąco przesyłane do Stacji Sanitarnej, celem uzyskania orzeczenia oraz oceny okresowej o jakości wody.

W 2022 r. Państwowy Powiatowy Inspektor Sanitarny w Częstochowie na podstawie rozporządzenia Ministra Zdrowia z dnia 7 grudnia 2017 r. w sprawie jakości wody przeznaczonej do spożycia przez ludzi (Dz. U. z 2017 r., poz. 2294) wydał okresowe oceny o przydatności wody do spożycia dla 57 wodociągów.



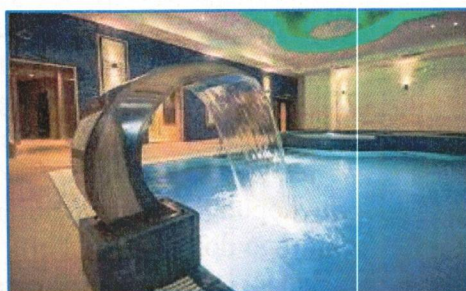
W roku sprawozdawczym, podobnie jak w latach ubiegłych, prowadzono nadzór nad jakością wody ciepłej w zakresie obecności bakterii z grupy *Legionella* sp. w wewnętrznej instalacji wodociągowej. Pod tym względem skontrolowano 5 obiektów, pobierając do badań laboratoryjnych 27 próbek wody. Skontrolowano hotel, 3 obiekty zamieszkania zbiorowego oraz obiekt lecznictwa zamkniętego. W jednym przypadku stwierdzono przekroczenia badanego parametru.

Z uwagi, że przekroczenia wykazały niewielkie odchylenia od dopuszczalnego normatywu oraz wystąpiły punktowo, nie wszczęto postępowania administracyjnego. Zarządca obiektu podjął stosowne działania mające na celu poprawę jakości ciepłej wody, co zostało potwierdzone prawidłowymi wynikami kolejnych badań.

3.2. Ocena jakości wody przeznaczonej do kąpieli

Na terenie powiatu częstochowskiego w 2022 r. prowadzono nadzór sanitarny nad pływalnią zlokalizowaną w obiekcie hotelowym. Przeprowadzono 5 kontroli oraz pobrano 4 próbki wody do badań laboratoryjnych.

W badanych próbkach stwierdzono odchylenia od normatywów parametrów fizyko-chemicznych, takich jak: redox, chlor wolny oraz przekroczenia mikrobiologiczne: *Legionella* sp., *pseudomonas aeruginosa*, ogólna liczba mikroorganizmów w 36°C/48h. Parametry fizykochemiczne nie miały bezpośredniego wpływu na zdrowie osób korzystających z pływalni, należą



do parametrów wskazujących na możliwe pogorszenie jakości wody pod kątem czystości mikrobiologicznej, co w danym przypadku potwierdziło się. Z uwagi na stwierdzone zanieczyszczenie mikrobiologiczne niecek basenowych została wydana decyzja nakazująca dotycząca doprowadzenia jakości wody pod względem mikrobiologicznym do wymaganego stanu. Zarządca obiektu podejmował stosowne działania mające na celu poprawę jakości wody. Potwierdzeniem tych działań były uzyskane prawidłowe wyniki z badań, w związku z czym postępowanie administracyjne zostało zakończone.

Ponadto do badań laboratoryjnych pobrano 2 próbki wody ciepłej z wewnętrznej instalacji wodociągowej budynku pływalni w zakresie bakterii z rodzaju Legionella sp. Uzyskane wyniki były zgodne z wymaganiami.

Zarządca pływalni posiada zaopiniowany harmonogram poboru próbek wody z pływalni. Zgodnie z przepisami powinien on przekazywać sprawozdania z wykonanych badań w ramach kontroli wewnętrznej, celem dokonania oceny w zakresie zapewnienia bezpieczeństwa zdrowotnego użytkownikom pływalni. W tym przypadku, właściciel nie zastosował się do wytycznych, w związku z czym skierowano kilkakrotnie pisma przypominające.



W sezonie letnim minionego roku (lipiec, sierpień) zostały uruchomione dwa miejsca okazjonalnie wykorzystywane do kąpieli na zbiorniku wodnym w Koniecpolu. W ramach prowadzonego bieżącego nadzoru sanitarnego została przeprowadzona kontrola sanitarna wraz z poborem próbek wody do badań laboratoryjnych. Ponadto zgodnie z wytycznymi zarządca wykonał 3-krotne badania wody w ramach kontroli wewnętrznej, zgodnie z opracowanym harmonogramem

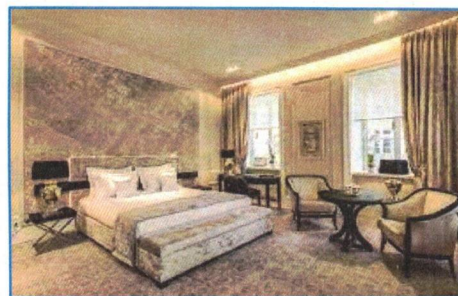
poboru próbek, na podstawie których wydano bieżące oceny o jakości wody. Przeprowadzone badania wody potwierdziły, że jej jakość odpowiadała obowiązującym normatywom rozporządzenia Ministra Zdrowia z dnia 17 stycznia 2019 r. w sprawie nadzoru nad jakością wody w kąpielisku i miejscu okazjonalnie wykorzystywanym do kąpieli (Dz. U. z 2019 r., poz. 255). Podsumowanie z funkcjonowania miejsc okazjonalnie wykorzystywanych do kąpieli zostało przekazane do Burmistrza Miasta i Gminy Koniecpol. Wyjaśniono, że dobra jakość wody oraz zapewniona odpowiednia infrastruktura, w tym przede wszystkim stały nadzór ratownika, daje podstawę do zorganizowania w sezonie 2023 typowego kąpieliska.

3.3. Obiekty użyteczności publicznej

Pod nadzorem Powiatowej Stacji Sanitarno-Epidemiologicznej w Częstochowie ogółem znajdowało się 437 obiektów użyteczności publicznej, z których skontrolowano 311, przeprowadzając 281 kontroli sanitarnych.

1. Obiekty świadczące usługi noclegowe

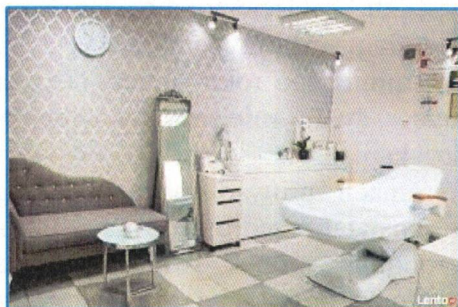
W 2022 r. skontrolowano 19 obiektów noclegowych z 63 w ewidencji, przeprowadzając w nich 21 kontroli (w 2021 r. – 22 kontrole). Na utrzymanie właściwego poziomu sanitarno-higienicznego oraz technicznego tych obiektów wpływ miała również coraz większa konkurencja na rynku oraz rosnące wymagania klientów. Właściciele obiektów świadczących usługi noclegowe starali się polepszać wizerunek swoich obiektów poprzez prowadzenie bieżących remontów, wymianę wyposażenia



czy nowoczesne zagospodarowanie otoczenia placówek. Obiekty noclegowe były wyposażone odpowiednio do standardu. We wszystkich hotelach przy pokojach znajdowały się zespoły higieniczno-sanitarne. W większości obiektów pranie bielizny pościelowej odbywało się w pralniach zewnętrznych.

Gospodarowanie odpadami komunalnymi prowadzone było prawidłowo. Szczególną uwagę zwracano na zabezpieczenie sanitarno-epidemiologiczne oraz informowano właścicieli, bądź zarządców o konieczności prowadzenia właściwej eksploatacji instalacji ciepłej wody i klimatyzacji w aspekcie zagrożenia zakażenia bakterią z grupy Legionella sp., w tym o wykonywaniu badań laboratoryjnych ciepłej wody użytkowej. W obiektach nadal wdrażano zasady stosowania reżimu sanitarnego, aby były one bezpieczne dla zdrowia osób z nich korzystających.

2. Zakłady fryzjerskie, kosmetyczne, tatuażu i odnowy biologicznej



W 2022 r. skontrolowano 81 obiektów ze 110 będących w ewidencji, przeprowadzając 81 kontroli.

W obiektach przestrzegano wdrożone procedury w zakresie czystości sprzętu i narzędzi dla klientów oraz zasad reżimu sanitarnego. Szczególną uwagę zwracano na prowadzenie dezynfekcji przyborów fryzjerskich i sterylizacji narzędzi kosmetycznych w celu zagwarantowania bezpieczeństwa klientów zakładów beauty. Wyniki przeprowadzonych kontroli wykazały, że większość zakładów kosmetycznych prowadziła procesy sterylizacji we własnym zakresie w miejscu prowadzonej działalności. Każdorazowo podczas kontroli sanitarnych zwracano uwagę na stan sanitarny bielizny wykorzystywanej podczas wykonywanych zabiegów. W zakładach kosmetycznych stosowana była głównie bielizna jednorazowego użytku. Postępowanie z odpadami prowadzone było prawidłowo. Podczas przeprowadzanych kontroli sanitarnych, prowadzone były również działania edukacyjne w zakresie przestrzegania opracowanych procedur w aspekcie wpływu na zdrowie ludzi.

3. Domy Pomocy Społecznej

W ewidencji znajdowały się 3 Domy Pomocy Społecznej, które zostały skontrolowane. Przeprowadzono 3 kontrole, w trakcie których nie stwierdzono nieprawidłowości. Obiekty były dostosowane do obowiązujących przepisów i utrzymywane w prawidłowym stanie sanitarnym i technicznym. Pokoje mieszkalne były wyposażone w sposób zapewniający pensjonariuszom wygodne warunki funkcjonowania, dostosowane dla osób niepełnosprawnych. Mieszkańcy w obiektach mogli rozwijać swoje zdolności podczas terapii zajęciowej w tematycznie przygotowanych pracowniach, np.: plastycznych, muzycznych oraz zajęć terapeutycznych. Postępowanie z bielizną czystą i brudną było prawidłowe. Domy miały wydzielone własne pralnie bielizny spełniające wymogi sanitarne. Wytwarzane w wyniku prowadzonych działalności odpady niebezpieczne, w tym medyczne, były prawidłowo przechowywane do czasu odbioru przez specjalistyczne firmy. Odpady komunalne usuwano na bieżąco.

4. Domy i zakłady pogrzebowe

Pod nadzorem Stacji Sanitarnej znajdowało się 12 obiektów, z czego skontrolowano 11. Najczęściej obiekty posiadały wydzielone pomieszczenia biurowe służące do obsługi klienta, pomieszczenia ekspozycji trumien oraz urn, pomieszczenia socjalne oraz sanitarno-higieniczne dla pracowników. Zakłady te świadczyły usługi w zakresie transportu zwłok i szczątków ludzkich. Przechowywanie zwłok prowadzone było najczęściej w chłodni Domu Pogrzebowego Cmentarza Komunalnego w Częstochowie. Zakłady posiadały umowy

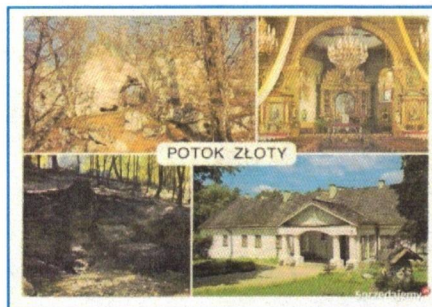
na odbiór odpadów niebezpiecznych z firmami posiadającymi stosowne zezwolenia. Mycie i dezynfekcja powierzchni transportowej autokarawanów odbywa się na bieżąco, a także prowadzone były stosowne zapisy z wykonanych zabiegów.

5. Tereny rekreacyjne

Ogółem pod nadzorem Powiatowej Stacji Sanitarno-Epidemiologicznej w Częstochowie znajdowało się 14 obiektów (5 wsi i jedna miejscowość letniskowa oraz 8 tras turystycznych). Skontrolowano 11 obiektów. Wsie letniskowe zlokalizowane są na terenie gminy Janów, natomiast wraz z nabyciem praw miejskich Olsztyn stał się miejscowością letniskową.

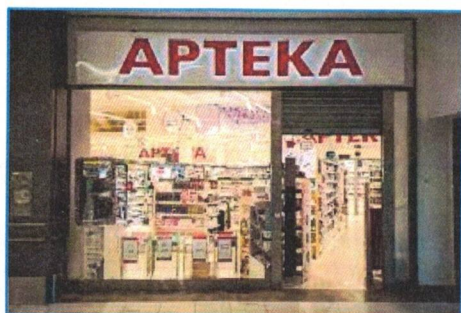
Tereny miejscowości turystycznych były utrzymane prawidłowo. Wytyczono ścieżki rowerowe oraz szlaki turystyczne, które były wykorzystywane do pieszych wycieczek. Na terenach turystycznych zapewniono obiekty agroturystyczne, gastronomiczne, parkingi, toalety publiczne i przystanki. Wydzielone miejsca odpoczynku (ławeczki, altanki, wiaty), w wielu miejscowościach zostały uruchomione zewnętrzne siłownie plenerowe, wykorzystywane przez mieszkańców oraz turystów. Miejsca publiczne były wyposażone w wystarczającą ilość koszy na odpady komunalne.

W powiecie częstochowskim znajduje się 8 tras turystycznych, z czego 6 skontrolowano. Trasy pokrywały się z trasami przejść pieszych pielgrzymek na Jasną Górę. W związku z czym w okresie pielgrzymek zostały one wyposażone w kontenery na odpady oraz uruchomiono dodatkowe hydranty z wodą pitną. Postoje pielgrzymów odbywały się na wyznaczonych terenach, głównie przy parafiach, boiskach szkolnych i placach przy Urzędach Gmin. Grupy pielgrzymkowe dysponowały własnym zapleczem sanitarnym. We własnym zakresie odpowiadały za gospodarowanie odpadami. W miesiącu lipcu i sierpniu były pobierane próbki wody z wodociągów publicznych zlokalizowanych na terenie tras. Wyniki badań były zgodne z obowiązującymi przepisami.



6. Inne obiekty użyteczności publicznej

Do grupy obiektów użyteczności publicznej zaliczamy: apteki, obiekty sportowe, widowiskowo-kulturalne, stacje paliw, placówki zapewniające całodobową opiekę, targowiska, strefy przystankowe, parkingi, piaskownice z placami zabaw, cmentarze, itp.



W 2022 r. w ewidencji znajdowało się 220 obiektów. Skontrolowano 154 obiekty, przeprowadzając 156 kontroli. Właściciele tej grupy obiektów na bieżąco prowadzili prace remontowe i modernizacyjne w celu utrzymania odpowiedniego stanu technicznego, poprawy estetyki oraz podniesienia standardów prowadzonej działalności. Gospodarowanie odpadami prowadzone było prawidłowo. W trakcie przeprowadzanych kontroli przystanków PKS ustalono, że były one na bieżąco odnawiane i naprawiane w przypadku ich dewastacji. Część przystanków wymieniono na nowe. Przystanki wyposażone zostały w ławki i kosze na śmieci, umieszczono informacje na temat zakazu palenia w ich obrębie wyrobów tytoniowych oraz e-papierosów.

Skontrolowano także place zabaw z piaskownicami, które były administrowane przez poszczególne gminy. Kontrole te nie wykazały nieprawidłowości. Nie odnotowano interwencji dotyczących stanu technicznego bądź sanitarnego placów zabaw.

7. Środki transportu

Do tej grupy obiektów zaliczono:

- samochody do transportu zwłok i szczątków ludzkich,
- samochody do przewozu chorych,
- środki transportu publicznego.

W roku sprawozdawczym przeprowadzono łącznie 15 kontroli środków transportu, które nie wykazały nieprawidłowości. Wszystkie skontrolowane pojazdy w pełni spełniały wymagania sanitarne i techniczne. Mycie i dezynfekcja odbywały się zgodnie z opracowanymi procedurami, a pojazdy były prawidłowo przygotowane do wyjazdu w trasę. Gospodarka odpadami medycznymi w autokarawanach i karetkach również prowadzona była prawidłowo. Zgłoszona i rozpatrzona została jedna interwencja dotycząca stanu czystości autobusów, która okazała się być niezasadna.



8. Działania dodatkowe

W ramach bieżącego nadzoru sanitarnego prowadzono działania związane z przestrzeganiem warunków przeprowadzania ekshumacji, przygotowaniem terenów do pielgrzymek oraz terenów i obiektów do przeprowadzenia imprez masowych. Przeprowadzono łącznie 21 kontroli ponadplanowych, w trakcie których nie stwierdzono nieprawidłowości.

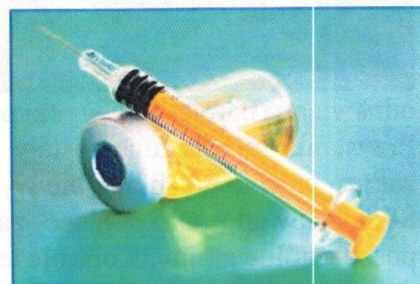
Na wniosek organizatorów zostały wydane 2 opinie na zorganizowanie imprez masowych. Przy wydawaniu opinii głównie zwracano uwagę na zapewnienie bezpieczeństwa zdrowotnego ich uczestników, czystość terenów, gdzie były one organizowane oraz warunki zaplecza gastronomicznego i punktów sprzedaży artykułów spożywczych.

3.4. Nadzór nad obiektami prowadzącymi działalność leczniczą

Na terenie powiatu częstochowskiego w 2022 r. pracownicy sprawowali nadzór sanitarny nad obiektami prowadzącymi działalność leczniczą przeprowadzając kontrole sanitarne kompleksowe, tematyczne i interwencyjne.

Do tej grupy zaliczono:

- przychodnie i poradnie prowadzące działalność ambulatoryjną, w tym gabinety profilaktyki zdrowotnej i pomocy przedlekarskiej w szkołach,
- szpital i przychodnia przyszpitalna,
- gabinety indywidualnej i specjalistycznej praktyki lekarskiej,
- zakłady pielęgnacyjno-opiekuńcze pielęgniarstwa długoterminowej domowej świadczącej usługi całodobowe,
- obiekty prowadzące działalność laboratoryjną,
- zakłady rehabilitacji leczniczej, w tym 2 świadczące usługi stacjonarne całodobowe,
- filie pogotowia ratunkowego (SPZOZ Pogotowie Ratunkowe w Częstochowie),
- inne obiekty świadczące usługi medyczne (pracownia protetyczna, pracownia tomografii komputerowej, zakład optyczny).



Przeprowadzono ogółem 89 kontroli sanitarnych (w 2021 r. – 60 kontroli), podczas których skontrolowano 89 obiektów. W trakcie przeprowadzonych kontroli nie stwierdzono nieprawidłowości.

W ramach nadzoru nad placówkami lecznictwa otwartego oceniano wykonywanie procesów dezynfekcji i sterylizacji materiałów i narzędzi medycznych oraz egzekwowano prawidłowe postępowanie w tym zakresie. Podczas prowadzonych kontroli oceniano postępowanie z odpadami komunalnymi i medycznymi, powstającymi w wyniku udzielania świadczeń zdrowotnych, które nie wykazały nieprawidłowości. Szczególnym nadzorem w zakresie postępowania z odpadami medycznymi objęto podmioty prowadzące działalność laboratoryjną. W trakcie kontroli zwracano również uwagę na postępowanie z bielizną, w dużej ilości placówek zapewniona jest bielizna jednorazowego użycia.

3.5. Interwencje

W 2022 r. do Powiatowej Stacji Sanitarno-Epidemiologicznej w Częstochowie wpłynęło 9 interwencji, z czego rozpatrzono 5, przeprowadzając 3 kontrole sanitarne i 2 wizytacje. Pozostałe 4 interwencje przekazano innym organom i instytucjom do załatwienia zgodnie z posiadanymi kompetencjami. Rozpatrywane interwencje dotyczyły między innymi niewłaściwego stanu sanitarnego i nieprzestrzegania zasad reżimu sanitarnego w środkach transportu publicznego oraz w punkcie szczepień w aptece, nieprzestrzegania zasad higieny w Domu Pomocy Społecznej, uciążliwości zapachowych dla okolicznych mieszkańców w związku z używaniem grilli przy lokalach gastronomicznych, złej jakości wody przeznaczonej do spożycia ze studni prywatnej. Cztery rozpatrzone interwencje uznano za niezasadne, jedną częściowo zasadną. Interwencje przekazane do innych organów dotyczyły uciążliwości zapachowych z wysypiska śmieci, złego stanu czystości wiaty śmietnikowej, rozszczelnienia butli gazowej w mieszkaniu oraz warunków hodowli bydła.

Rozdział 4

Ocena obiektów nauczania i wychowania

W roku sprawozdawczym pod nadzorem Powiatowej Stacji Sanitarno-Epidemiologicznej w Częstochowie znajdowały się 142 obiekty nauczania i wychowania usytuowane na terenie powiatu częstochowskiego. Skontrolowano 135 obiektów, co stanowiło 95% ujętych w ewidencji placówek. Ponadto nadzorem objęto 35 turnusów placówek sezonowego wypoczynku dzieci i młodzieży.



Wykres 4.1. Placówki nauczania i wychowania w 2022 r.

W ramach sprawowanego nadzoru sanitarnego oceniano stan techniczno-sanitarny omawianej grupy obiektów w świetle obowiązujących przepisów prawnych. Ocenę stanu sanitarnego prowadzono zgodnie z procedurami i instrukcjami w obszarze higieny dzieci i młodzieży.

Warunki zdrowotne w omawianej grupie były określane na podstawie oceny:

- bazy lokalowej w zakresie przygotowania do zadań placówki,
- stanu higieniczno-sanitarnego i technicznego obiektów, w tym zaopatrzenia w instalację kanalizacyjną, wodociągową i wentylacyjną,
- organizacji procesu nauczania w zakresie przestrzegania zasad higieny pracy umysłowej ucznia przy układaniu tygodniowych rozkładów zajęć oraz dostosowania mebli szkolnych do wzrostu uczniów zgodnie z zasadami ergonomii,
- zgodności gospodarki substancjami i preparatami chemicznymi w szkolnych pracowniach chemicznych z obowiązującymi przepisami prawa w tym zakresie,
- form prowadzonego dożywiania w szkołach,
- warunków do prowadzenia zajęć z wychowania fizycznego.

W ramach oceny stanu sanitarno-technicznego i warunków pobytu w placówkach przeprowadzono 222 kontrole, w tym 187 w placówkach stałych i 35 w placówkach sezonowych. Wydano łącznie 15 decyzji merytorycznych, w tym 6 decyzji nakazujących poprawę stanu sanitarno-technicznego placówek, 6 decyzji prolongujących termin wykonania zaleceń, 2 decyzje zatwierdzające dla obiektów nowo powstałych oraz decyzję o wygaśnięciu w całości wcześniej wydanej decyzji nakazującej, z uwagi na likwidację obiektu. Ponadto wydano 8 decyzji płatniczych.



Zespół Szkół w Koniecpolu

W związku z trwającym w roku 2022 stanem epidemii SARS-CoV-2 od 1 stycznia do 10 lutego wydano 242 pozytywne opinie w sprawie zawieszenia zajęć stacjonarnych w szkołach i placówkach. Szerzono edukację prozdrowotną dotyczącą profilaktyki zachorowania na choroby zakaźne oraz zachęcano do szczepień ochronnych.

4.1. Stan sanitarno-techniczny budynków

Zgodnie z obowiązującymi przepisami dotyczącymi bezpieczeństwa i higieny pracy placówki oświatowe zostały zobowiązane do zapewnienia uczniom bezpiecznych i higienicznych warunków nauki. W okresie wakacyjnym, przed rozpoczęciem nowego roku szkolnego 2022/2023, prowadzono remonty budynków oraz terenów zewnętrznych szkół. Zakres prac związany z poprawą warunków technicznych w poszczególnych placówkach był zróżnicowany. Prace remontowe w szkołach obejmowały przede wszystkim malowanie ścian i sufitów w salach lekcyjnych oraz w pomieszczeniach sanitarno-higienicznych. W jednym z zespołów szkolno-przedszkolnych przeprowadzono generalny remont łazienek przy bloku sportowym.

W roku 2022 wydano 6 decyzji nakazujących poprawę stanu technicznego pomieszczeń szkół i placówek. W trakcie czynności kontrolnych stwierdzono nieprawidłowości natury technicznej, takie jak:

- zniszczony parkiet w sali rekreacyjno-sportowej,
- zniszczone oraz zawilgocone ściany i sufity pomieszczeń dydaktycznych, sanitarno-higienicznych oraz ciągów komunikacyjnych,
- brak bieżącej ciepłej wody przez cały rok szkolny we wszystkich umywalkach w pomieszczeniach sanitarno-higienicznych,
- skorodowane, zniszczone i niekompletne wyposażenie pomieszczeń sanitarnych dla uczniów,
- niewłaściwa wentylacja w pomieszczeniach przebieralni przy bloku sportowym,
- ubytki elewacji budynku przedszkola.

4.2. Interwencje w placówkach nauczania i wychowania

W omawianym okresie sprawozdawczym na terenie powiatu częstochowskiego w ramach podjętych interwencji skontrolowano 4 placówki. Zarzuty ujęte w skargach dotyczyły nieprawidłowego stanu sanitarnego żłobka i 2 zespołów szkolno-przedszkolnych oraz zbyt niskiej temperatury panującej w pomieszczeniach szkoły podstawowej. Wszystkie zgłoszone interwencje były bezzasadne. Ponadto w związku z przekazaniem przez Kuratorium Oświaty w Katowicach Delegatura w Częstochowie informacji o stwierdzonych nieprawidłowościach

w jednej ze szkół na terenie powiatu częstochowskiego, w placówce tej przeprowadzono kontrolę w zakresie oceny stanu sanitarno-technicznego oraz zapewnienia uczniom bezpiecznych warunków pobytu w szkole i jej otoczeniu. Kontrola wykazała nieprawidłowości, co skutkowało wydaniem zaleceń pokontrolnych oraz decyzji nakazującej usunięcie uchybień technicznych. Nieprawidłowości dotyczyły m. in. niezabezpieczonego przed dostępem uczniów terenu magazynowania materiałów budowlanych, braku ciepłej wody w umywalkach (woda ciepła dostępna była tylko w sezonie grzewczym) oraz innych nieprawidłowości natury technicznej stwierdzonych w pomieszczeniach sanitarno-higienicznych oraz dydaktycznych. Uwzględniając powyższe wszczęto postępowanie administracyjne wobec podmiotu odpowiedzialnego za nieprzestrzeganie wymagań. Przeprowadzono kontrolę sprawdzającą, która wykazała, że zalecenia doraźne zostały wykonane w całości.

4.3. Warunki do prowadzenia zajęć wychowania fizycznego

Odpowiednia infrastruktura do prowadzenia zajęć wychowania fizycznego kształtuje wśród uczniów pozytywne postawy oraz wpływa na zdrowie i sprawność fizyczną. Analizę oceny warunków do prowadzenia zajęć wychowania fizycznego przeprowadzono w 68 szkołach, z czego 50 szkół (tj. 73,5%) zapewniało wystarczające warunki do prowadzenia zajęć, a 2 szkoły podstawowe nie posiadały infrastruktury sportowej. Placówki te prowadziły zajęcia wychowania fizycznego w wydzielonych do tego celu salach zajęć oraz korzystały z ogólnodostępnej infrastruktury sportowej zlokalizowanej na terenie gminy.

Zgodnie z obowiązującymi przepisami prawa każdy zakupiony przez szkołę lub placówkę sprzęt sportowy powinien posiadać odpowiedni certyfikat, potwierdzający gwarancję, iż jego użytkowanie jest bezpieczne dla uczniów. Od 1997 r. dyrektorzy szkół i przedszkoli zobowiązani są do zakupu sprzętu sportowego poświadczonego certyfikatem zgodności z Polską Normą. W skontrolowanych pod tym względem 66 szkołach stwierdzono, że w:



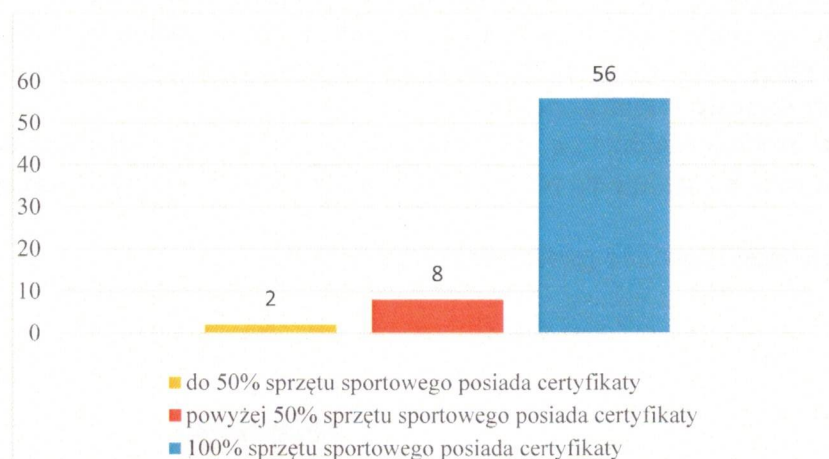
Sala gimnastyczna przy Szkole Podstawowej w Widzowie

- 56 placówkach znajduje się 100% sprzętu sportowego posiadającego certyfikaty,
- 8 placówkach znajduje się powyżej 50% sprzętu sportowego posiadającego certyfikaty,
- 2 placówkach znajduje się do 50% sprzętu sportowego posiadającego certyfikaty.

Powyższe dane przedstawiono graficznie na wykresie 4.2

4.4. Gospodarka substancjami i preparatami chemicznymi

W szkołach na terenie powiatu częstochowskiego w 2022 r. skontrolowano 24 pracownie chemiczne. W wyniku przeprowadzonych kontroli stwierdzono, iż niebezpieczne substancje chemiczne i ich mieszaniny były przechowywane odpowiednio z zaleceniami producenta, prawidłowo oznakowane oraz używane zgodnie z zasadami bezpieczeństwa i higieny pracy. Wszystkie skontrolowane placówki posiadały na stanie pracowni chemicznych aktualny spis niebezpiecznych substancji chemicznych i ich mieszanin.



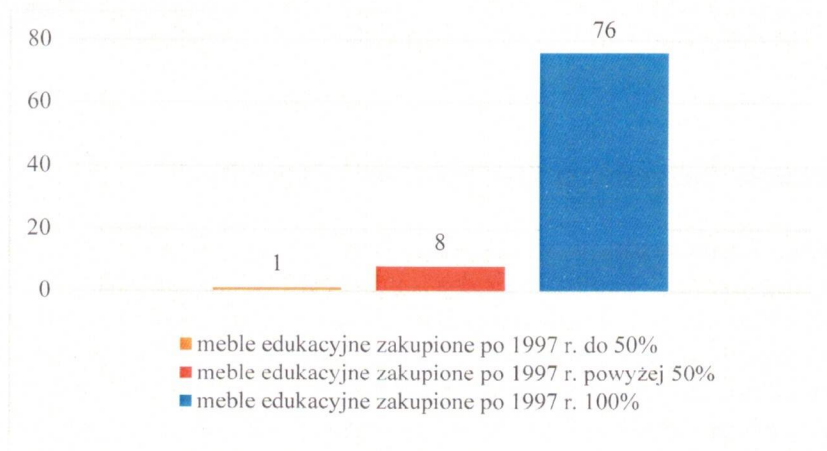
Wykres 4.2. Certyfikaty posiadane przez placówki oświatowe na urządzenia i sprzęt sportowy zakupiony po 1997 r.

4.5. Ocena warunków pracy ucznia

W ramach nadzoru nad warunkami higieny procesów nauczania w roku 2022 dokonano:

- oceny 480 rozkładów zajęć w 55 placówkach oświatowych (nie odnotowano nieprawidłowości w zakresie higienicznego ułożenia rozkładów zajęć uczniów),
- oceny dostosowania mebli edukacyjnych do wzrostu uczniów w 5 szkołach, badaniem objętych zostało 314 dzieci w 21 oddziałach (stwierdzono nieprawidłowo dostosowane meble edukacyjne do wzrostu 9 uczniów, nieprawidłowości te zostały usunięte w trakcie trwania czynności kontrolnych).

Ponadto skontrolowano sytuację w zakresie posiadania przez szkoły mebli edukacyjnych zakupionych po 1997 r. Na 85 skontrolowanych szkół, odsetek ten wyniósł 100% w 76 szkołach, powyżej 50% w 8 szkołach oraz do 50% w jednej szkole. Dane te przedstawiono graficznie na wykresie 4.3.

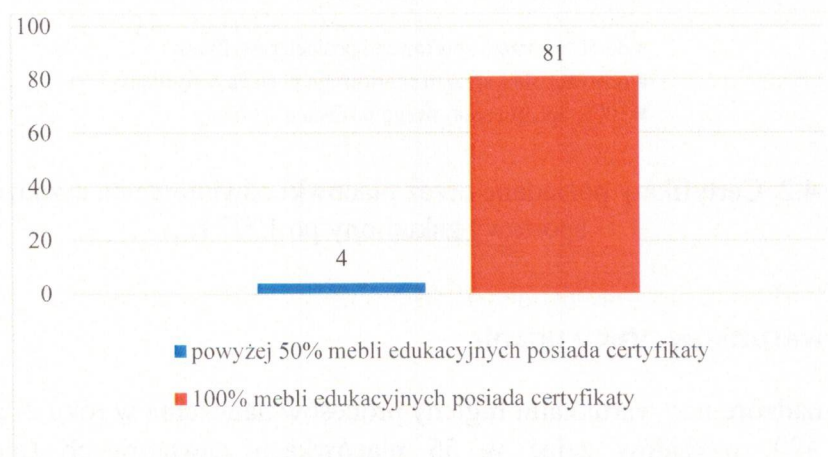


Wykres 4.3. Wyposażenie placówek w meble edukacyjne zakupione po 1997 r.

Od 1997 r. dyrektorzy szkół i przedszkoli zobowiązani są do zakupu mebli edukacyjnych z certyfikatem zgodności z Polską Normą. Szkoły, które uzupełniały wyposażenie w nowe meble edukacyjne posiadały do nich stosowne certyfikaty. W 85 skontrolowanych szkołach w omawianym zakresie stwierdzono, że w:

- 81 placówkach znajduje się 100% mebli edukacyjnych posiadających certyfikaty,
- 4 placówkach znajduje się powyżej 50% mebli edukacyjnych posiadających certyfikaty.

Powyższe dane przedstawiono graficznie na wykresie 4.4.



Wykres 4.4. Certyfikaty na meble edukacyjne zakupione po 1997 r.

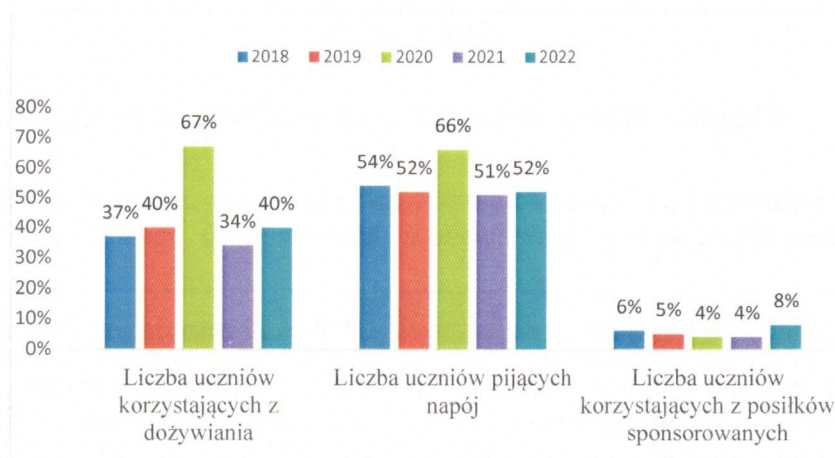
4.6. Ocena tworzenia warunków na pozostawianie podręczników szkolnych

Zgodnie z polskim prawem od 1 września 2009 r. szkoły mają obowiązek zapewnić uczniom możliwość pozostawienia podręczników i przyborów szkolnych na terenie placówki edukacyjnej. W roku sprawozdawczym wszystkie skontrolowane szkoły na terenie powiatu częstochowskiego zapewniły uczniom miejsca na pozostawienie w szkole części podręczników i przyborów szkolnych.



4.7. Prowadzenie dożywiania w placówkach szkolnych

Program dożywiania uczniów w szkołach prowadzony był w 66 z 78 skontrolowanych placówek edukacyjnych. Ogólna liczba uczniów w skontrolowanych placówkach to 11 849 dzieci i młodzieży. Obiady otrzymało 4 717 uczniów, co stanowiło 40% wszystkich uczniów w skontrolowanych placówkach, a z posiłków dofinansowanych skorzystało 357 uczniów, co stanowiło 8% uczniów korzystających z dożywiania. Śniadania oferował jeden zespół szkół dla 56 uczniów. Liczba uczniów pijących napój zapewniony przez placówki edukacyjne to 6 152 (co stanowiło 52% uczniów w skontrolowanych placówkach). Zestawienie dożywiania uczniów w szkołach za lata 2018-2022 przedstawiono graficznie na wykresie 4.5.



Wykres 4.5. Dożywianie uczniów w szkołach w latach 2018-2022.

4.8. Nadzór nad placówkami organizującymi wypoczynek zimowy i letni dla dzieci i młodzieży

W bazie wypoczynku zgłoszono 60 turnusów. W ramach sprawowanego bieżącego nadzoru sanitarnego w 2022 r. skontrolowano 35 turnusów, na których wypoczywało 1 875 uczestników. Stan przygotowania i funkcjonowania bazy noclegowej placówek zimowego i letniego wypoczynku dzieci i młodzieży nie budził zastrzeżeń, nie odnotowano interwencji ani zatruc pokarmowych. W 2 obiektach nałożono 2 mandaty karne na łączną kwotę 500 zł. Obiekty te organizując wypoczynek dla dzieci i młodzieży w formie wyjazdowej, nie zapewniły odpowiednich warunków sanitarno-higienicznych bloków żywieniowych. Nieprawidłowości dotyczyły stanu sanitarno-higienicznego pomieszczeń kuchni. Przeprowadzone kontrole potwierdziły usunięcie nieprawidłowości.



Sześciu uczestników wypoczynku letniego uległo urazom (złamanie ręki, złamanie palca u ręki, krwawienie z nosa, rana cięta policzka, rana głowy, rana palca prawej ręki). W jednym przypadku odnotowano omdlenie. Pięciu uczestników po konsultacji lekarskiej kontynuowało wypoczynek w formie wyjazdowej, a dwóch, w związku z doznanymi urazami powróciło do miejsca zamieszkania.

W trakcie czynności kontrolnych pozostawiono plakaty „Bezpieczne Ferie Zimowe” oraz „Bezpieczne Wakacje”, a także informowano organizatorów półkolonii letnich o konkursie „Wakacje: bezpiecznie, zdrowo i zabawnie”.

Rozdział 5

Ocena stanu sanitarnego zakładów pracy

W 2022 r. nadzorem sanitarnym objęto 491 zakładów pracy zatrudniających 8 448 osób. Największą liczbę zatrudnionych odnotowano w następujących branżach (wg PKD):

PKD 10	produkcja artykułów spożywczych – 838 osób zatrudnionych w 25 zakładach,
PKD 16	produkcja wyrobów z drewna oraz korka, z wyłączeniem mebli: produkcja wyrobów ze słomy i materiałów używanych do wyplatania – 736 osób zatrudnionych w 34 zakładach,
PKD 23	produkcja wyrobów z pozostałych mineralnych surowców niemetalicznych (np. cegielnie) – 762 osoby zatrudnione w 21 zakładach,
PKD 25	produkcja metalowych wyrobów gotowych, z wyłączeniem maszyn i urządzeń – 888 osób zatrudnionych w 52 zakładach,
PKD 49	transport lądowy oraz transport rurociągowy – 472 osoby zatrudnione w 6 zakładach.

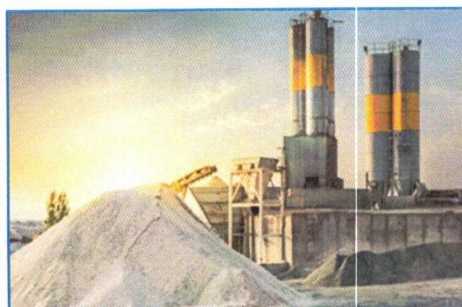
5.1. Ocena warunków środowiska pracy

W 2022 r. działalnością kontrolną objęto 189 zakładów pracy, co stanowiło 38% zakładów znajdujących się w ewidencji, a w 2021 r. – 132 zakłady, co stanowiło 28%. Przeprowadzono 234 kontrole planowe i ponadplanowe (w 2021 r. – 152 kontrole), co stanowiło 54% wzrostu w stosunku do roku poprzedniego.

Zakres działań kontrolnych obejmował:

- przestrzeganie zasad, przepisów higieniczno-sanitarnych oraz profilaktykę chorób zawodowych,
- ekspozycję pracowników na czynniki szkodliwe,
- wyniki badań środowiska pracy,
- narażenie na substancje chemiczne, ich mieszaniny, czynniki lub procesy technologiczne o działaniu rakotwórczym lub mutagennym,
- przestrzeganie zapisów ustawy o ochronie zdrowia przed następstwem używania tytoniu i wyrobów tytoniowych,
- substancje chemiczne i ich mieszaniny, produkty biobójcze i prekursory narkotyków kategorii 2 i 3,
- przestrzeganie zasad i przepisów przy produkcji i wprowadzaniu do obrotu produktów kosmetycznych.

Kontynuowano także nadzór nad przestrzeganiem przepisów zasad bezpieczeństwa i higieny pracy podczas prac usuwania bądź zabezpieczania wyrobów zawierających azbest w ramach realizacji rządowego „Programu oczyszczania kraju z azbestu na lata 2009-2032”. Ponadto w roku 2022 prowadzono kontrole pod kątem warunków pracy i oceny narażenia zawodowego pracowników zatrudnionych w zakładach pogrzebowych.



Przeprowadzone kontrole miały na celu eliminację nieprawidłowości oraz podniesienie świadomości pracodawców i pracowników w zakresie bezpieczeństwa i higieny pracy. Podczas wykonywania kontroli dokonano również oceny stanu sanitarnego w wyznaczonych zakładach i potencjalnego narażenia pracowników na określony czynnik szkodliwy dla zdrowia.

W skontrolowanych obiektach najczęściej występującymi nieprawidłowościami były:

- brak aktualnych badań lekarskich,
- wprowadzanie do obrotu handlowego produktów biobójczych bez stosownego zezwolenia,
- brak rejestru czynników szkodliwych,
- uchybienia w zakresie substancji chemicznych i ich mieszanin,
- brak lub nieprawidłowa ocena ryzyka zawodowego,
- przekroczenia NDS i NDN,
- zły stan sanitarno-higieniczny pomieszczeń,
- brak aktualnych pomiarów czynników szkodliwych,
- brak stosownych dokumentów dających podstawę prawną do produkcji i wprowadzania do obrotu produktów kosmetycznych.

W wyniku stwierdzonych nieprawidłowości wydano 50 decyzji administracyjnych nakazujących poprawę stanu sanitarno-technicznego w określonym terminie (w 2021 r. – 32), co stanowiło 56% wzrostu w stosunku do roku poprzedniego oraz 12 decyzji prolongujących termin wykonania zaleceń (w 2021 r. – 8), co stanowiło 50% wzrostu w stosunku do 2021 r. Z kolei niewykonanie zaleceń zawartych w decyzjach skutkowało wydaniem jednego upomnienia, podobnie jak w roku ubiegłym.

W związku ze zgłoszonymi interwencjami z terenu powiatu częstochowskiego przeprowadzono 4 kontrole sanitarne. Interwencje dotyczyły najczęściej:

- braku wyposażenia pracowników w środki ochrony indywidualnej,
- nieprawidłowego oznakowania produktów chemicznych,
- wprowadzanie do obrotu produktów biobójczych bez stosownego zezwolenia,
- nieprzestrzegania przepisów w zakresie niebezpiecznych substancji chemicznych,
- nieprawidłowych warunków sanitarno-higienicznych w zakładach pracy,
- nieprzestrzegania przepisów prawa w zakresie wprowadzania do obrotu produktów kosmetycznych.

W wyniku przeprowadzonych kontroli sanitarnych 2 interwencje uznano za zasadne, czego skutkiem było wszczęcie postępowań administracyjnych – sprawy w toku.

W związku z otrzymanym pismem od Głównego Inspektora Sanitarnego dotyczącym serii zatruć metanolem po spożyciu denaturatu podjęto działania kontrolne, w czasie których pobrano próby ww. produktu do badań laboratoryjnych celem wyeliminowania niebezpiecznego dla życia i zdrowia ludzkiego produktu. Przeprowadzono 22 kontrole sanitarne w obiektach obrotu handlowego, w których zostały pobrane 34 próbki denaturatu. Zabezpieczono 758 sztuk omawianego produktu. Żadna z próbek nie została zakwestionowana.



5.2. Nadzór nad produkcją, wprowadzaniem i stosowaniem produktów kosmetycznych

W 2022 r. na terenie powiatu częstochowskiego znajdowały się 3 zakłady produkujące produkty kosmetyczne, hurtownia oraz liczne obiekty obrotu produktami kosmetycznymi.

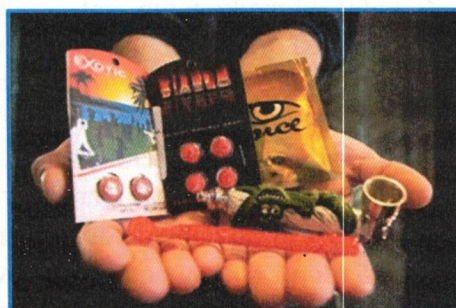


W ramach bieżącego nadzoru nad obiektami produkcji, konfekcjonowania i obrotu kosmetykami przeprowadzono 7 kontrole, w tym kontrole w zakresie przestrzegania przepisów rozporządzenia w sprawie zakazu stosowania pirtionianu cynku oraz Butylphenyl Methylpropionial (lilial) w produktach kosmetycznych. Podczas tych kontroli nie stwierdzono nieprawidłowości.

Ponadto w ramach bieżącego nadzoru nad wprowadzaniem i obrotem produktów kosmetycznych na terenie powiatu częstochowskiego do badań laboratoryjnych w zakresie zawartości formaldehydu oraz oceny znakowania pobrano 3 próbki produktów kosmetycznych, z czego żadna nie została zakwestionowana.

5.3. Nadzór nad wprowadzaniem i stosowaniem prekursorów narkotyków. Dopalacze

Realizując zapisy art. 12 Konwencji Narodów Zjednoczonych o zwalczaniu nielegalnego obrotu środkami odurzającymi i substancjami psychotropowymi przez właściwe instytucje oraz art. 32 rozporządzenia Rady (WE) Nr 111/2005 z dnia 22 grudnia 2004 r. określającego zasady nadzorowania handlu prekursorami narkotyków pomiędzy Wspólnotą, a państwami trzecimi, pracownicy Powiatowej Stacji pozyskiwali informacje dotyczące legalnego handlu prekursorami narkotyków kategorii 2 i 3. W 2022 r. pod nadzorem znajdowały się 3 obiekty wprowadzające prekursory kategorii 3, obiekt stosujący prekursory kategorii 2 oraz 9 podmiotów, w których stosowane były prekursory kategorii 3.



W roku sprawozdawczym nie otrzymano od placówek medycznych zgłoszeń o podejrzeniu zatrucia środkami zastępczymi tzw. dopalaczami.

5.4. Ocena warunków pracy podczas zabezpieczania/usuwania wyrobów zawierających azbest

W 2022 r. przeprowadzono kontrolę w miejscu wykonywania rozbiórek związanych z usuwaniem azbestu. Ustalono, że przy pracach z wyrobami zawierającymi azbest zatrudnione były 3 osoby. Kontrola nie wykazała nieprawidłowości.

Podczas kontroli ocenie poddano:

- posiadanie wymaganych prawem zezwoleń, decyzji i zatwierdzeń programu gospodarowania odpadami niebezpiecznymi,
- dobór środków zapobiegawczych zastosowanych w celu zminimalizowania ryzyka utraty zdrowia pracowników w związku z narażeniem na azbest,
- jakość dokonanej oceny ryzyka zawodowego i jej udokumentowanie,

- sposób przestrzegania procedur dotyczących bezpiecznego postępowania z wyrobami zawierającymi azbest,
- przeszkolenie pracowników i osób kierujących lub nadzorujących usuwanie wyrobów zawierających azbest w zakresie bezpieczeństwa i higieny pracy oraz przestrzegania procedur dotyczących bezpiecznego postępowania z wyrobami zawierającymi azbest,
- rejestry wynikające z przepisów regulujących zagadnienia dotyczące czynników rakotwórczych obecnych w środowisku pracy,
- wykonywanie badań środowiskowych na stanowiskach pracy,
- zabezpieczenie terenu podczas wykonywania prac rozbiórkowych.



5.5. Działania edukacyjne w zakresie ochrony pracy

W 2022 r. przeprowadzono łącznie 234 kontrole sanitarne dotyczące bezpieczeństwa i higieny pracy oraz warunków środowiska pracy pracowników zatrudnionych w zakładach znajdujących się na terenie powiatu częstochowskiego.

Nadzór nad warunkami środowiska pracy realizowano zgodnie z obowiązującymi przepisami prawnymi dotyczącymi:

- bezpieczeństwa i higieny na stanowiskach pracy,
- stosowania substancji chemicznych oraz ich mieszanin,
- szkodliwych czynników biologicznych,
- szkodliwych substancji rakotwórczych i mutagennych,
- produkowania i udostępniania na rynku produktów kosmetycznych,
- wprowadzania do obrotu prekursorów narkotyków kategorii 2 i 3,
- wprowadzania do obrotu produktów biobójczych i detergentów,
- wytwarzania i wprowadzania do obrotu na terytorium Rzeczypospolitej Polskiej środków zastępczych lub nowych substancji psychoaktywnych.

Nieprawidłowości w zakresie ww. przepisów prawnych stwierdzone podczas przeprowadzania czynności kontrolnych egzekwowano poprzez wydawanie decyzji nakazujących. Prowadzone działania nadzоровe przyczyniły się do poprawy warunków pracy. Ponadto w trakcie przeprowadzania kontroli informowano pracowników o bezpieczeństwie i ochronie zdrowia przed następstwem szkodliwych czynników wewnętrznych oraz zewnętrznych.

W ramach działań edukacyjnych, prowadzonych podczas wykonywania czynności kontrolnych, informowano pracodawców i pracowników o występujących na danym stanowisku pracy czynnikach szkodliwych dla zdrowia oraz o konieczności wprowadzania właściwych rozwiązań organizacyjnych, technicznych i zabezpieczeń osobistych pracowników w celu zminimalizowania narażenia.

Ponadto przeprowadzano ocenę kontrolowanych zakładów pracy w ramach przestrzegania art. 5 ustawy z dnia 9 listopada 1995 r. o ochronie zdrowia przed następstwem używania tytoniu i wyrobów tytoniowych (Dz.U. z 2021 r., poz. 276 z późn. zm.). Celem tych kontroli było uświadamianie pracodawców o konieczności podejmowania działań zmierzających do uwolnienia środowiska pracy od dymu tytoniowego w tych placówkach.

Podczas przeprowadzanych czynności kontrolnych zwracano uwagę na przestrzeganie wdrożonych procedur dotyczących bezpieczeństwa zdrowotnego pracowników. Stwierdzono, że wytyczne i procedury odnośnie przestrzegania reżimu sanitarnego były zachowane.

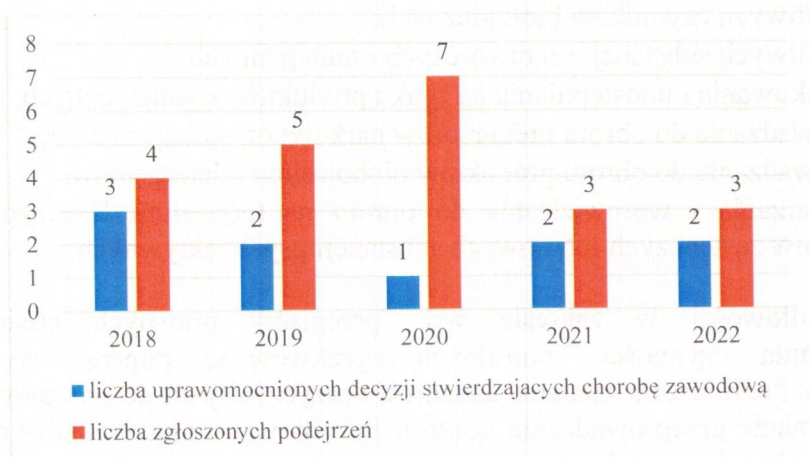
5.6. Choroby zawodowe

W 2022 r. do Powiatowej Stacji Sanitarno-Epidemiologicznej w Częstochowie wpłynęły 3 podejrzenia chorób zawodowych. Nie odnotowano postępowań administracyjnych w przedmiocie stwierdzenia choroby zawodowej COVID-19. W wyniku przeprowadzonych postępowań wyjaśniających wydano 2 decyzje o stwierdzeniu choroby zawodowej oraz 5 decyzji o braku podstaw do stwierdzenia choroby zawodowej.

W wyniku zakończonych postępowań administracyjnych i odwoławczych uprawomocniły się 2 przypadki chorób zawodowych. Według jednostek chorobowych zawartych w wykazie chorób zawodowych będącym załącznikiem do rozporządzenia Rady Ministrów z dnia 30 czerwca 2009 r. w sprawie chorób zawodowych (Dz. U. z 2022 r., poz. 1836) były to 2 przypadki dotyczące choroby zawodowej znajdującej się w pozycji 26 – choroby zakaźne lub pasożytnicze albo ich następstwa – borelioza (rolnicy).

W 2022 r. wpłynęły 2 odwołania od decyzji o braku podstaw do rozpoznania choroby zawodowej, które zostały przekazane do rozpatrzenia zgodnie z właściwością do Śląskiego Państwowego Wojewódzkiego Inspektora Sanitarnego.

Ilość uprawomocnionych decyzji stwierdzających choroby zawodowe oraz ilość zgłoszeń podejrzeń chorób zawodowych w latach 2018-2022 przedstawiono na wykresie 5.1.



Wykres 5.1. Choroby zawodowe w latach 2018-2022.

Rozdział 6

Zapobiegawczy nadzór sanitarny

Do zadań Państwowej Inspekcji Sanitarnej w dziedzinie zapobiegawczego nadzoru sanitarnego w roku sprawozdawczym należały wszelkie działania profilaktyczne zmierzające do ochrony zdrowia ludzi przebywających w obszarze oraz sąsiedztwie planowanych i zrealizowanych inwestycji. W wyniku analizy zagrożeń i narażenia ludzi na szkodliwość i uciążliwość środowiskowe wprowadzano w ramach dokonywanych uzgodnień zastrzeżenia i nakazy stosowania rozwiązań technicznych, technologicznych i projektowych ograniczających negatywne oddziaływania przedsięwzięć na zdrowie ludzi i środowisko. Działania te były realizowane na poszczególnych etapach opiniowania bądź uzgadniania różnorodnych dokumentacji projektowych. Dokonywano uzgodnień projektów budowlanych oraz dokumentacji zmiany sposobu użytkowania obiektów. Zgodnie z wymogami ustawy z dnia 3 października 2008 r. o udostępnieniu informacji o środowisku i jego ochronie, udziale społeczeństwa w ochronie środowiska oraz o ocenach oddziaływania na środowisko (Dz. U. z 2022 r., poz. 1029 z późn.zm.) wydawano opinie o potrzebie przeprowadzenia oceny oddziaływania przedsięwzięcia na środowisko i w zakresie wymaganego raportu, a także opiniowano środowiskowe uwarunkowania realizacji planowanych przedsięwzięć mogących znacząco oddziaływać na środowisko. Uzgadniano zakres i stopień szczegółowości informacji wymaganych w prognozie oddziaływania na środowisko projektów miejscowych planów zagospodarowania przestrzennego oraz projektów studium uwarunkowań i kierunków zagospodarowania przestrzennego obszarów gmin powiatu częstochowskiego, a także opiniowano projekty miejscowych planów zagospodarowania przestrzennego oraz projekty studium uwarunkowań i kierunków zagospodarowania przestrzennego gmin.

W 2022 r. przeprowadzono 31 kontroli (wizytacji) oraz wydano 45 decyzji płatniczych. Ilość wydanych opinii, dokonanych uzgodnień itp. wyniosła 128, co stanowi spadek o około 16% w odniesieniu do roku 2021.

Kontrole zrealizowanych obiektów budowlanych i ocena zgodności ich realizacji z projektem budowlanym były końcowym etapem postępowania inwestycyjnego umożliwiającym inwestorowi uzyskanie pozwolenia na użytkowanie w trybie wynikającym z art. 56 ust. 1 ustawy z dnia 7 lipca 1994 r. – Prawo budowlane (Dz. U. z 2021 r., poz. 2351 z późn.zm.). W celu spełnienia wymagań higieniczno-sanitarnych w obiektach budowlanych zainteresowanym projektantom i inwestorom udzielano konsultacji i porad fachowych związanych z projektowaniem i realizacją różnorodnych obiektów, w szczególności o skomplikowanej technologii. Dokonując różnorodnych uzgodnień w zakresie wymagań higienicznych i zdrowotnych zwracano szczególną uwagę na zabezpieczenie ludzi przebywających na terenach chronionych przed uciążliwościami związanymi z hałasem, emitowanymi zanieczyszczeniami, a także zapewnienie właściwej gospodarki wodno-ściekowej oraz prawidłowego sposobu zagospodarowania odpadów.

W sprawach trudnych tematycznie przeprowadzano konsultacje z pracownikami Wydziału Administracji Architektoniczno-Budowlanej Starostwa Częstochowskiego, Powiatowym Inspektorem Nadzoru Budowlanego w Częstochowie, a także pracownikami merytorycznymi komórek urzędów gmin powiatu częstochowskiego, Burmistrzem Blachowni, Burmistrzem Miasta i Gminy Koniecpol oraz Burmistrzem Miasta i Gminy Olsztyn. Wydane uzgodnienia i opinie dla obszaru powiatu częstochowskiego przedstawiono w tabeli.

Tabela 6.1. Uzgodnienia i opinie sanitarne wydane w 2022 r.

Rodzaj dokonanego uzgodnienia lub wydanej opinii	Ogółem	W tym pozytywne
Uzgodnienia warunków zabudowy terenu wydawane w trybie art. 60 ustawy o planowaniu i zagospodarowaniu przestrzennym	2	2
Opinie o konieczności lub jej braku przeprowadzenia oceny oddziaływania na środowisko przedsięwzięć mogących znacząco oddziaływać na środowisko oraz o zakresie raportu	29	5
Opinie o środowiskowych uwarunkowaniach realizacji planowanych przedsięwzięć mogących znacząco oddziaływać na środowisko	1	1
Uzgodnienia projektów budowlanych oraz dokumentacji zmiany sposobu użytkowania obiektów budowlanych	17	17
Uzgodnienie zakresu i stopnia szczegółowości informacji wymaganych w prognozie oddziaływania na środowisko dla miejscowych planów zagospodarowania przestrzennego i studium uwarunkowań i kierunków zagospodarowania przestrzennego gmin	28	-
Opinie o projektach miejscowych planów zagospodarowania przestrzennego wydawane w trybie ustawy o udostępnianiu informacji o środowisku i jego ochronie, udziale społeczeństwa w ochronie środowiska oraz o ocenach oddziaływania na środowisko	19	19
Opinie o projektach zmian studium uwarunkowań i kierunków zagospodarowania przestrzennego gminy	1	1
Uczestniczenie w dopuszczeniu do użytkowania obiektu budowlanego w trybie art. 56 ustawy - Prawo budowlane	26	26
Wyrażenie zgody na użytkowanie obiektu w formie opinii sanitarnej, zaświadczenia	2	5
Inne, w tym korespondencja ogólna	16	-
Decyzje płatnicze	45	-

Tabela 6.2. Uzgodnienia i opinie sanitarne dla obszaru powiatu częstochowskiego wydane w latach 2017–2022r.

Rodzaj uzgodnienia lub opinii	2017	2018	2019	2020	2021	2022
Uzgodnienie warunków zabudowy i zagospodarowania terenu	0	1	2	1	0	2
Opinie o potrzebie przeprowadzenia oceny oddziaływania przedsięwzięcia na środowisko i zakresie raportu	44	41	27	26	28	29
Opinie o środowiskowych uwarunkowaniach realizacji przedsięwzięć mogących znacząco oddziaływać na środowisko	5	5	2	1	3	1
Uzgodnienia projektów budowlanych oraz zmiany sposobu użytkowania obiektów	9	23	16	8	19	17
Opinie o projektach miejscowych planów zagospodarowania przestrzennego	24	21	22	28	15	19
Uczestnictwo w dopuszczeniu do użytkowania obiektu budowlanego w trybie art. 56 ustawy - Prawo budowlane	52	35	35	43	48	26
Wyrażenie zgody na użytkowanie obiektu w formie opinii sanitarnej	1	2	-	1	5	2

Analizując przedstawione dane za lata 2017-2022 można zauważyć, że w roku 2022 odnotowano stabilizację w zakresie wydanych opinii o potrzebie przeprowadzenia oceny oddziaływania przedsięwzięć na środowisko oraz ilość wydanych opinii o środowiskowych uwarunkowaniach realizacji planowanych przedsięwzięć mogących znacząco oddziaływać na środowisko. Odnotowano nieznaczny wzrost liczby opiniowanych projektów miejscowych planów zagospodarowania przestrzennego natomiast zauważono znaczny spadek liczby obiektów oddawanych do użytkowania na terenie powiatu częstochowskiego w stosunku do 2021 r. Spadek ten wynika ze złożonej sytuacji gospodarczej. Pozostałe wskaźniki ilościowe zawarte w tabeli 6.2. podlegają ograniczonej zmienności i utrzymują się na poziomie średniej z lat objętych analizą.

W okresie sprawozdawczym uzgadniano przede wszystkim dokumentację dotyczące zakładów fryzjerskich i kosmetycznych, sklepów ogólnospożywczych, obiektów małej gastronomii. Przede wszystkim były to dokumentacje dotyczące modernizacji lub adaptacji lokali i obiektów już istniejących.

W 2022 r. wydano 19 opinii o projektach miejscowych planów zagospodarowania przestrzennego oraz opinię o projekcie zmiany studium uwarunkowań i kierunków zagospodarowania przestrzennego dla terenów położonych w granicach gmin powiatu częstochowskiego. Wydano 28 opinii sanitarnych dotyczących uzgodnienia zakresu i stopnia szczegółowości informacji wymaganych w prognozie oddziaływania na środowisko dla projektów miejscowych planów zagospodarowania przestrzennego. Ilość w/w opinii i wydawanych uzgodnień wynika wprost z podejmowanych przez rady gmin uchwał w sprawie przystąpienia do sporządzenia miejscowych planów zagospodarowania przestrzennego lub zmiany studium uwarunkowań i kierunków zagospodarowania przestrzennego.

Do opiniowanych projektów miejscowych planów zagospodarowania przestrzennego o istotnym znaczeniu należy zaliczyć między innymi:

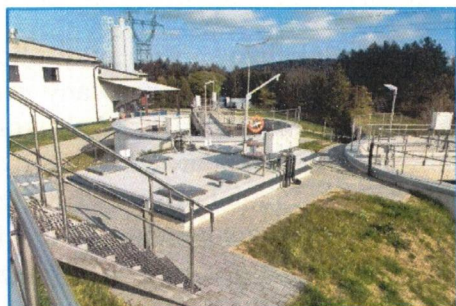
- Miejscowy plan zagospodarowania przestrzennego obszaru zlokalizowanego przy ulicy Piastowskiej w miejscowości Przymiłowice. Obszar opracowania zlokalizowany jest we wschodniej części miejscowości Przymiłowice i obejmuje teren o powierzchni około 12,10 ha. Przedmiotowy teren jest częściowo zabudowany i zagospodarowany. Obszar objęty opracowaniem położony jest w granicach otuliny Parku Krajobrazowego Orlich Gniazd oraz w granicach strefy ochronnej terenu ochrony pośredniej obszaru A ujęcia wody podziemnej Srocko-Olsztyn, gdzie obowiązują szczególne ograniczenia, a także w granicach Głównego Zbiornika Wód Podziemnych Nr 326 Zbiornik Częstochowa (E).
- Projekt miejscowego planu zagospodarowania przestrzennego gminy Lelów dla 31 wydzielonych terenów położonych na terenie gminy Lelów. Celem sporządzenia miejscowego planu zagospodarowania przestrzennego dla określonych terenów było:
 - przeznaczenie do zabudowy nowych terenów, które zostały wyznaczone w studium, dopuszczenie rozbudowy gospodarstw rolnych na terenach rolnych, zgodnie z ustaleniami studium,
 - wprowadzenie terenów z dopuszczeniem lokalizacji urządzeń do produkcji energii o mocy powyżej 100 kW ze źródeł odnawialnych,
 - skorygowanie przeznaczenia terenów zainwestowanych i przewidzianych w obecnie obowiązującym planie do zainwestowania zgodnie z ustaleniami studium.
- Projekt zmiany fragmentu miejscowego planu zagospodarowania przestrzennego gminy Konopiska w rejonie cmentarza parafialnego w miejscowości Konopiska. Zmiany wprowadzono w istniejącym miejscowym planie zagospodarowania przestrzennego gminy Konopiska przyjętym uchwałą Nr 69/IX/03 Rady Gminy Konopiska z dnia 20 czerwca 2003 r. Celem sporządzenia zmiany planu było umożliwienie zagospodarowania terenu zgodnie z aktualnym zapotrzebowaniem społecznym dla poszerzenia cmentarza

parafialnego na terenie pomiędzy cmentarzem istniejącym, a kościołem parafialnym. Zaproponowane rozwiązanie wyeliminuje konieczność prowadzenia konduktów żałobnych po drodze wojewódzkiej.

- Po rozpatrzeniu wniosku Wójta Gminy Poczesna, a także po zapoznaniu się z przedłożoną „Prognozą oddziaływania na środowisko”, Państwowy Powiatowy Inspektor Sanitarny w Częstochowie zaopiniował pozytywnie pod względem wymagań higienicznych i zdrowotnych projekt miejscowego planu zagospodarowania przestrzennego terenów położonych w miejscowości Młynek oraz Nierada. Obszar objęty planem znajduje się w północno-wschodniej części gminy Poczesna i podzielony jest na trzy części: obszar 1 – położony przy ul. Wiosennej (droga powiatowa), obszar 2 – położony przy ul. Gajowej (droga gminna), obszar 3 – położony przy ul. Kasprowicza (droga gminna).

Celem miejscowego planu zagospodarowania przestrzennego dla poszczególnych obszarów było:

- W obszarze 1 – usankcjonowanie stanu istniejącego w postaci terenów produkcji w gospodarstwach rolnych, hodowlanych, ogrodniczych oraz umożliwienie realizacji zabudowy zagrodowej dla właściciela gospodarstwa rolnego.
- W obszarze 2 – usankcjonowanie zabudowy mieszkaniowej jednorodzinnej, terenów rolnych z możliwością wprowadzenia zalesień oraz usankcjonowanie istniejącego przebiegu drogi gminnej zgodnie ze stanem faktycznym. Ponadto projekt planu umożliwi realizację na części terenów nowej zabudowy mieszkaniowej, usługowej bądź mieszanej.
- W obszarze 3 – umożliwienie realizacji nowej zabudowy mieszkaniowej, usługowej bądź mieszanej w obszarze zwartej zabudowy.



Przedsięwzięciem istotnym dla mieszkańców gminy Mstów, a przekazywanym do użytkowania przy udziale pracowników Państwowej Inspekcji Sanitarnej, była oczyszczalnia ścieków w Jaskrowie mieszcząca się przy ul. Starowiejskiej.

Ponadto w 2022 r. przekazano do użytkowania między innymi: Salę Gimnastyczną w Widzowie, Budynek OSP Srocko, Halę Produkcyjną firmy PROCHEM wraz z zapleczem socjalnym i halą

magazynową w Kłomnicach, budynek przychodni weterynaryjnej w Blachowni, obiekt stacji paliw BP w Kościelcu.

Inwestycje przekazane do użytkowania przy udziale pracowników Powiatowej Stacji Sanitarnej-Epidemiologicznej w Częstochowie obejmowały obiekty użyteczności publicznej, w tym oświaty i wychowania, służby zdrowia, sklepy, gabinety fryzjerskie i kosmetyczne oraz obiekty związane z różnorodną działalnością gospodarczą. W realizowanych obiektach budowlanych stosowano nowoczesne rozwiązania techniczne i technologiczne.



Systematycznie poprawia się jakość wykonawstwa w zakresie robót budowlanych. Podnosi się standard oraz nowoczesność wyposażenia technicznego i technologicznego w realizowanych obiektach, co powoduje sukcesywną poprawę stanu sanitarnego obiektów zlokalizowanych na obszarze powiatu częstochowskiego.

Rozdział 7

Działalność Oświatowo-Zdrowotna

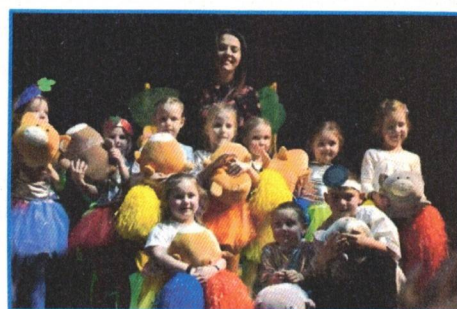
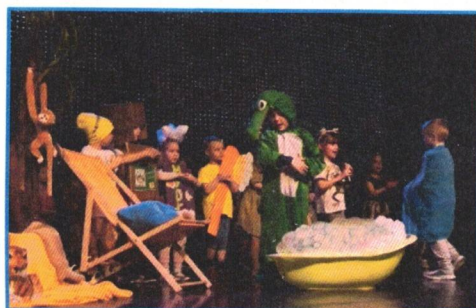
W 2022 r. Powiatowa Stacja Sanitarno-Epidemiologiczna w Częstochowie koordynowała i nadzorowała przebieg ogólnopolskich interwencji programowych i nieprogramowych w zakresie profilaktyki zdrowotnej i promocji zdrowia. Prowadzono działania ukierunkowane na edukację zdrowotną w zakresie uzależnień od wyrobów tytoniowych, alkoholu oraz innych substancji uzależniających, a także w zakresie profilaktyki chorób zakaźnych, w tym zakażeń COVID 19. Ponadto kontynuowano ogólnopolskie oraz wojewódzkie interwencje programowe kształtujące właściwe nawyki prozdrowotne wśród dzieci i młodzieży.

Na terenie powiatu częstochowskiego zrealizowanych zostało 11 interwencji programowych oraz 7 interwencji nieprogramowych. Przeprowadzono 6 wizytacji, podczas których sprawdzano sposób realizacji interwencji programowych w placówkach szkolnych.

7.1. Interwencje programowe

1. „Klub zdrowego przedszkolaka”

W roku szkolnym 2021/2022 projektem wojewódzkim „Klub zdrowego przedszkolaka” objęto 30 placówek przedszkolnych. Celem programu jest poprawa żywienia dzieci w przedszkolach, poprzez dostosowanie jadłospisów do obowiązujących norm żywieniowych, zwrócenie uwagi na ważność aktywności fizycznej oraz zagrożenia związane z nadmierną ekspozycją na słońce. Równoległe prowadzono akcję edukacyjną wśród dzieci i kadry pedagogicznej w zakresie profilaktyki chorób zakaźnych „Szkoła czystych rąk” oraz bezpiecznego grzybobrania. Ponadto projekt poszerzono o edukację w ramach szczepień ochronnych. W ramach realizacji programu zorganizowano Konkurs Piosenki o Zdrowiu, który odbył się w Miejskim Domu Kultury w Częstochowie.



2. „Skąd się biorą produkty ekologiczne”

Placówki przedszkolne kontynuują realizację ekologicznego programu pod hasłem „Skąd się biorą produkty ekologiczne”. Program ma na celu jest zwiększenie świadomości i wiedzy na temat rolnictwa ekologicznego oraz budowanie właściwych nawyków żywieniowych od najmłodszych lat.

3. „Czyste powietrze wokół nas”

Celem programu było zwiększenie wrażliwości dzieci na szkodliwość dymu papierosowego, podniesienie poziomu wiedzy na temat skutków palenia papierosów oraz wypracowanie wśród dzieci umiejętności postawy asertywności w stosunku do osób dorosłych narażających ich na dym tytoniowy.

4. Szkolny program profilaktyczny pod hasłem „Trzymaj Formę !”

W roku szkolnym 2021/2022 realizacja XVI edycji programu pn. „Trzymaj Formę!” nie odbyła się. Program będzie kontynuowany w roku szkolnym 2022/2023 i będzie miał na celu pogłębianie wiedzy z zakresu zdrowego stylu życia z uwzględnieniem tematyki zbilansowanej diety i aktywności fizycznej.

5. Program edukacyjny „Wybierz życie – Pierwszy Krok”

Celem programu jest edukacja dotycząca zmniejszenia występowania raka szyjki macicy i umieralności na tę chorobę. Adresatami programu są uczniowie klas I szkół ponadpodstawowych, rodzice i opiekunowie oraz kadra pedagogiczna. Według opinii koordynatorów szkolnych program powinien być kontynuowany corocznie. Uczniowie chętnie uczestniczyli w zajęciach tematycznych, przekazywane treści oraz materiały edukacyjne były bardzo przydatne w dostarczaniu i pogłębianiu wiedzy na temat choroby nowotworowej, której dotyczy ten program.

6. Profilaktyczny program przeciwdziałania uzależnieniu od alkoholu, tytoniu i innych środków psychoaktywnych „ARS – czyli jak dbać o miłość”

W roku szkolnym 2021/2022 szkoły ponadpodstawowe realizowały X edycję profilaktycznego programu przeciwdziałania uzależnieniu od alkoholu, tytoniu i innych środków psychoaktywnych „ARS – czyli jak dbać o miłość”. Program został oceniony pozytywnie przez szkolnych koordynatorów programu, podkreślano dobry odbiór filmu edukacyjnego pt. „Wieczne dziecko”, który zawsze wywoływał wśród młodzieży ożywioną dyskusję na temat uzależnień oraz skutków używania środków psychoaktywnych, szczególnie przez młodzież i kobiety w ciąży.

7. Ogólnopolski Program Ograniczania Zdrowotnych Następstw Palenia Tytoniu

W ramach sprawowania bieżącego nadzoru w zakresie warunków i wymogów higieniczno-sanitarnych prowadzono kontrole przestrzegania przepisów ustawy o ochronie zdrowia przed następstwami używania tytoniu i wyrobów tytoniowych. Kontrolą objęto przedsiębiorstwa podmiotów leczniczych (230), jednostki organizacyjne systemu oświaty (202), pomocy społecznej (6), zakłady pracy (234), obiekty kultury i wypoczynku (10), lokale gastronomiczno-rozrywkowe (50), obiekty służące obsłudze podróżnych (16), pomieszczenia obiektów sportowych (13) oraz inne pomieszczenia użytku publicznego (234). Z analizy zgromadzonych danych wynika, że w kontrolowanych obiektach respektowane są przepisy ustawy o ochronie zdrowia przed następstwami używania tytoniu i wyrobów tytoniowych.

8. Profilaktyka zakażeń HBV i HCV pt. „Podstępne WZW”

„Podstępne WZW” to program profilaktyki zakażeń HAV, HBV i HCV, którego celem jest upowszechnienie wśród młodzieży szkół ponadpodstawowych wiedzy na temat wirusowego zapalenia wątroby typu A, B i C.

Kontynuacja w/w programu edukacyjnego wynika z faktu pojawiających się wciąż nowych przypadków zakażeń wirusowym zapaleniem wątroby typu A, B i C. Podnoszenie poziomu wiedzy i działania profilaktyczne są jednym ze sposobów przeciwdziałania tej sytuacji. Przekazana młodzieży wiedza pozwala na unikanie sytuacji narażenia na zakażenia, co prowadzi do zapobiegania ich dalszemu rozprzestrzenianiu się. Treści programu korelowały z tematami lekcji biologii. W działaniach edukacyjnych uczestniczyli uczniowie, rodzice i opiekunowie oraz nauczyciele. Realizatorzy zadań w placówkach uznali program jako ważny element profilaktyki w ochronie zdrowia młodzieży i planują kontynuację działań edukacyjnych w kolejnym roku szkolnym.

9. Profilaktyka chorób nowotworowych – program „Znamię! Znam je”

Celem programu jest upowszechnienie wiedzy o czerniaku - nowotworze złośliwym skóry oraz odpowiedzialnych zachowań i prozdrowotnych postaw wśród młodzieży. Adresatami programu byli uczniowie szkół ponadpodstawowych. Koordynatorzy wyrazili chęć kontynuowania programu, widząc potrzebę prowadzenia działań profilaktycznych w tym zakresie. Realizatorzy uznali, że treści programu stanowią wsparcie w lekcjach biologii. Program jest dobrze odbierany przez młodzież, która z zainteresowaniem uczestniczy w proponowanych zajęciach.

10. Program profilaktyki uniwersalnej „Smak życia czyli debata o dopalaczach”

Program „Smak życia czyli debata o dopalaczach” został przygotowany z inicjatywy Ministerstwa Zdrowia oraz Krajowego Biura ds. przeciwdziałania Narkomanii. Adresatami programu są uczniowie kl. VII i VIII szkoły podstawowej oraz ich rodzice i opiekunowie.

Celem programu jest zwiększenie wiedzy na temat nowych narkotyków, tzw. „dopalaczy”, co przyczyni się do przeciwdziałania rozprzestrzenianiu się psychoaktywnych środków zastępczych w środowisku dzieci i młodzieży.

Z analizy sprawozdań od szkolnych koordynatorów wynika, iż program jest odpowiednio przygotowany i dostosowany merytorycznie do potrzeb młodzieży. Uczniowie z pełnym zaangażowaniem uczestniczyli w zajęciach tematycznych. Realizatorzy uwzględnili treści dotyczące nikotyny w tym e-papierosów oraz alkoholu, gdyż środki te są łatwo dostępne i młodzież nie ma problemów z ich zakupem. Koordynatorzy szkolni wyrazili chęć udziału w kolejnej edycji programu.

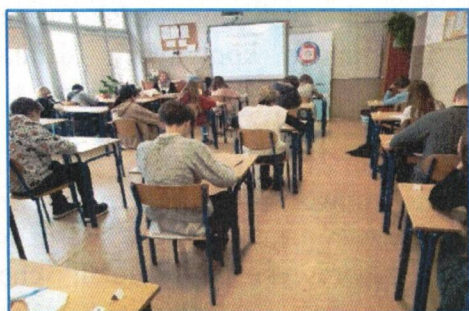
11. Program antytytoniowej edukacji zdrowotnej „Bieg po zdrowie”

„Bieg po zdrowie” jest programem antytytoniowej edukacji zdrowotnej, opracowanym przez Główny Inspektorat Sanitarny we współpracy z psychologami. Program został objęty honorowym patronatem Ministra Zdrowia, Ministra Edukacji Narodowej oraz Rzecznika Praw Dziecka. Celem programu jest zapobieganie lub opóźnianie inicjacji tytoniowej wśród dzieci i młodzieży oraz pokazanie atrakcyjności życia wolnego od uzależnienia tytoniowego, a grupą docelową są uczniowie kl. IV szkoły podstawowej, rodzice i opiekunowie.

Program stawia na aktywny udział uczniów, co sprzyja identyfikowaniu się z omawianą tematyką i motywuje do tego, aby zdobyłą wiedzę i umiejętności stosować w codziennym życiu. Program został pozytywnie oceniony przez koordynatorów oraz bezpośrednich uczestników, którzy wyrazili chęć udziału w kolejnej edycji.

12. Krajowy Program Zapobiegania Zakażeniom HIV i Zwalczenia AIDS – Światowy Dzień HIV/AIDS

W ramach Krajowego Programu Zapobiegania Zakażeniom HIV i Zwalczenia AIDS w Szkole Podstawowej Nr 41 w Częstochowie zorganizowana została IX Powiatowa Olimpiada Wiedzy HIV/AIDS. Wydarzenie to jest cyklicznym konkursem wiedzy organizowanym przez Powiatową Stację Sanitarno-Ekologiczną w Częstochowie przed Światowym Dniem HIV/AIDS. Po dwóch latach przerwy, spowodowanej pandemią, w roku sprawozdawczym powrócono do organizowania listopadowego konkursu, w którym wzięło udział 22 uczniów z VII i VIII klas szkół podstawowych. Każdy z uczestników odpowiedział na 40 pytań zamkniętych dotyczących tematyki HIV/AIDS.



Rozstrzygnięcie Olimpiady nastąpiło 1 grudnia podczas uroczystych obchodów Światowego Dnia AIDS, które w 2022 r. zorganizowano w Zespole Szkół im. Władysława Andersa w Częstochowie. Laureatów uhonorowano nagrodami, a wszystkim uczestnikom olimpiady wręczono dyplomy. W obchodach Światowego Dnia AIDS udział wzięli nauczyciele, młodzież szkół podstawowych i ponadpodstawowych. Dla podkreślenia wagi uroczystości wszyscy uczestnicy otrzymali Czerwone Kokardki – symbol solidarności z osobami żyjącymi z HIV, chorymi na AIDS i ich rodzinami. W obchodach uczestniczył przedstawiciel MONAR w Częstochowie, który zapoznał młodzież z procedurami wykonania testu na HIV oraz przekazał informacje, jakimi powinny dysponować osoby decydujące się na zrobieniu takiego testu. Oprawa artystyczna w wykonaniu Szkolnego Koła Teatralnego „APLAUZ” była prezentacją treści z „Pamiętnika narkomanki”, który jest zapisem prawdziwych przeżyć dziewczyny przechodzącej piekło uzależnienia, i której jako jednej z nielicznych udało się przezwyciężyć nałóg.

7.2. Interwencje nieprogramowe

1. Akcja „Bezpieczne ferie 2022” i „Bezpieczne wakacje 2022”, „Brazowo, ale czy zdrowo? 2022”

W ramach tegorocznych akcji pn. „Bezpieczne ferie”, „Bezpieczne wakacje” oraz „Brazowo, ale czy zdrowo?” prowadzono działania informacyjno-edukacyjne w placówkach na terenie powiatu częstochowskiego, m. in. w klubach spółdzielczych, ośrodkach wypoczynku letniego oraz obiektach rekreacyjnych. Zwracano szczególną uwagę na profilaktykę chorób zakaźnych, przekazano materiały edukacyjne w formie plakatów i ulotek zawierających najważniejsze informacje w ramach profilaktyki zdrowotnej. Ponadto informowano o bezpiecznym korzystaniu z kąpeli słonecznych w okresie letnim. Przekazywane materiały edukacyjne zostały umieszczone w widocznych miejscach dla ogółu społeczeństwa.

2. Kampania społeczna „Zaszczep w sobie chęć szczepienia”, profilaktyka grypy

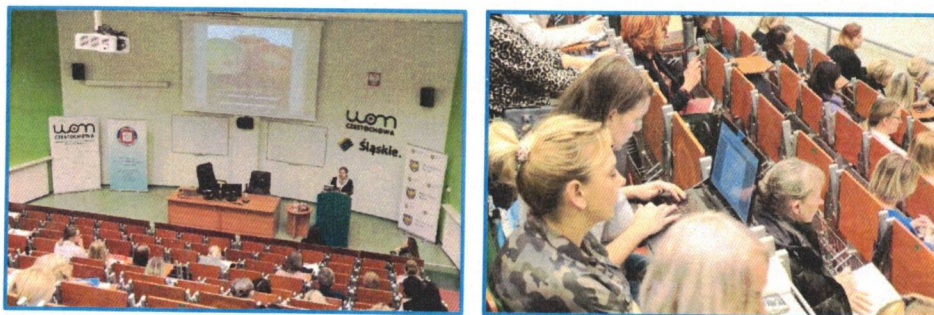
Kampania realizowana jest w ramach Projektu Śląskiego Państwowego Wojewódzkiego Inspektora Sanitarnego „Zdrowe dziecko-zdrowy dorosły- zdrowa rodzina”. Celem kampanii jest podniesienie poziomu wiedzy społeczeństwa na temat znaczenia szczepień w profilaktyce chorób zakaźnych, wzrost świadomości dotyczącej korzyści wynikających ze szczepień ochronnych oraz zwiększenie liczby osób poddających się szczepieniom obowiązkowym i zalecanym. Działania edukacyjno-informacyjne prowadzono w odniesieniu do kadry pedagogicznej, dzieci i młodzieży szkół podstawowych, ponadpodstawowych oraz ogółu

społeczeństwa. Zadania realizowano podczas spotkań i rozmów indywidualnych, gdzie przedstawiono założenia, cele kampanii oraz omawiano kalendarz szczepień obowiązkowych i zalecanych. Organizowano ekspozycje wizualne, a na stronie internetowej Powiatowej Stacji Sanitarnej-Epidemiologicznej w Częstochowie umieszczono treści edukacyjne. Oddziaływaniem objęto ogół społeczeństwa ze szczególnym uwzględnieniem rodziców dzieci w wieku 0 - 3 oraz dzieci przedszkolnych. Podczas prowadzonych działań edukacyjno-informacyjnych zwracano szczególną uwagę na promowanie bezpiecznych zachowań i przestrzeganie reżimu sanitarnego w okresie panującej sytuacji epidemiologicznej.

3. Kampania społeczna Dopalacze – Wypalacze „Groźne narkotyki”

Celem kampanii jest spopularyzowanie wiedzy nt. środków psychoaktywnych oraz zwrócenie uwagi na problemy zdrowotne wynikające z korzystania z „dopalaczy”, jako kluczowego zagrożenia dla zdrowia dzieci i młodzieży. Realizowano działania mające na celu dotarcie z informacją i edukacją do młodzieży oraz ich rodziców/opiekunów.

Prowadzono działania informacyjno-edukacyjne dla młodzieży wypoczywającej na koloniach i obozach, przekazano materiały edukacyjne do ośrodków wypoczynku zimowego i letniego w miejscu zamieszkania. Pedagodzy szkolni realizowali zadania wśród młodzieży szkół ponadpodstawowych, gdzie podczas zajęć wykorzystywano narkogogle i alkohologogle. Uczniowie po założeniu specjalnych okularów doświadczyli, jak trudno jest im się poruszać, co miało uwydatnić odczucia, jakie towarzyszą osobom po spożyciu alkoholu lub po zażyciu narkotyków. Kampania wsparta została szkoleniem dla kadry pedagogicznej, które zorganizowane zostało we współpracy z Regionalnym Ośrodkiem Doskonalenia Nauczycieli WOM w Częstochowie. Pedagodzy szkolni otrzymali również materiały edukacyjne do wykorzystania podczas działań edukacyjnych.



4. Lekki tornister

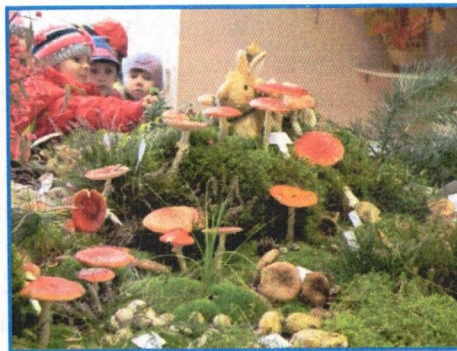
W ramach kampanii „Lekki tornister” pracownicy Stacji Sanitarnej przeprowadzali działania informacyjno-edukacyjne dotyczące profilaktyki wad postawy. Podczas spotkań z pedagogami i nauczycielami szczególną uwagę zwracano na fakt przeciążonych plecaków i tornistrów szkolnych, jako jedną z istotnych przyczyn wad postawy u dzieci i młodzieży. Edukacją objęto uczniów szkół podstawowych, a szczególnie dzieci klas od I do III. Celem interwencji było podniesienie poziomu wiedzy dzieci, rodziców i opiekunów na temat profilaktyki chorób układu ruchu.

5. Profilaktyka zatruc grzybami

W dniach 11-12 października 2022 r. w Powiatowej Stacji Sanitarnej-Epidemiologicznej w Częstochowie zorganizowano wystawę grzybów leśnych pod hasłem „Bezpieczne grzybobranie”. Wystawę odwiedziły grupy zorganizowane z przedszkoli, szkół podstawowych, rodzice z dziećmi, osoby zbierające grzyby oraz seniorzy. Zwiedzający oglądali naturalne, zebrane w okolicznych lasach okazy grzybów, nie tylko tych jadalnych, lecz także tych, których zbierania należy się wystrzegać. Prezentowane okazy zostały

rozmieszczone ze względu na ich zewnętrzne podobieństwo, aby wszyscy zwiedzający mogli zobaczyć różnice i podobieństwa grzybów jadalnych od trujących, czy niejadalnych. Odwiedzający wystawę wysłuchali porad grzyboznawcy, dotyczących rozpoznawania grzybów oraz zasad bezpiecznego grzybobrania, jak również otrzymali odpowiedzi na wszystkie pytania i wątpliwości. Ekspozycję uatrakcyjniła prezentacja multimedialna dotycząca poszczególnych gatunków grzybów i ich właściwości.

Wystawa cieszyła się bardzo dużym zainteresowaniem dzieci, młodzieży oraz osób dorosłych. Ogółem odwiedziło ją ok. 650 osób, w tym 25 grup zorganizowanych. Imprezie towarzyszyły media regionu częstochowskiego, które w swoich audycjach przekazały najważniejsze zasady bezpiecznego grzybobrania.



6. Europejski Tydzień Wiedzy o Antybiotykach

W ramach realizacji działań edukacyjnych mających na celu zwrócenie uwagi społeczeństwa na problemy antybiotykooporności oraz racjonalnego ich stosowania wśród społeczeństwa, pracownicy Powiatowej Stacji Sanitarno-Epidemiologicznej w Częstochowie przeprowadzili dystrybucję materiałów informacyjno-edukacyjnych w Ośrodkach Zdrowia i placówkach oświatowych na terenie powiatu częstochowskiego, zwracając szczególną uwagę na przestrzeganie podstawowych zasad higieny oraz racjonalne stosowanie antybiotyków.

7. Akcja informacyjno- edukacyjna pt. „Wirusochrona”

W ramach poszerzania wiedzy na temat profilaktyki chorób zakaźnych kontynuowana jest akcja edukacyjna pod nazwą „Wirusochrona”. Akcją objęto placówki oświatowe znajdujące się na terenie powiatu częstochowskiego. Celem akcji jest wzbogacenie wiedzy z dziedziny zdrowia i higieny oraz kształtowanie postaw prozdrowotnych wśród dzieci przedszkolnych, jak i uczniów klas I-III szkół podstawowych. Akcja „Wirusochrona” powstała w odpowiedzi na obecną sytuację epidemiologiczną i znaczącą rolę higieny, jako podstawowego środka zapobiegania przenoszenia się chorób zakaźnych.

