

# Meldunki epidemiologiczne

## Zachorowania i podejrzenia zachorowań na grypę w Małopolsce

Sekcja Budżetu Zadaniowego, Planowania i Analiz – Wojewódzka Stacja Sanitarno-Epidemiologiczna w Krakowie

Rok: 2022

Miesiąc: grudzień

Numer: 12A (45)

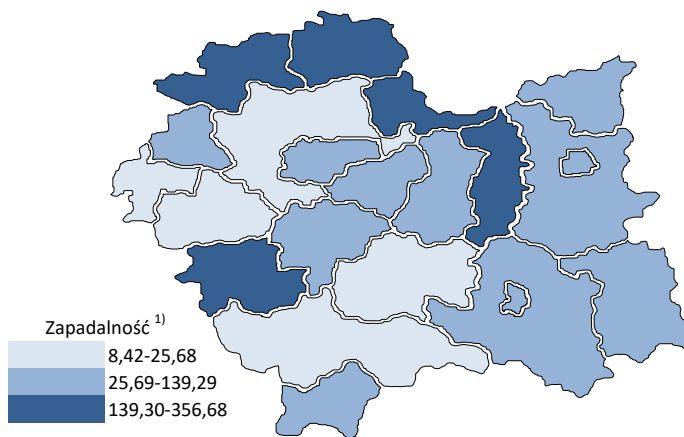
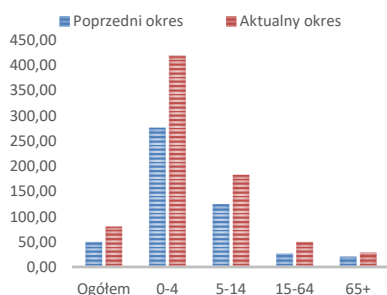
Okres: 1-7 grudnia

### Analiza za okres od 1 do 7 grudnia 2022 r.

#### Zachorowania i podejrzenia zachorowań na grypę w okresie od 1 do 7 grudnia 2022 r. wg wieku i powiatów

Powiat	Ogółem			Wiek (ukończone lata)							
	liczba	zapadalność <sup>1)</sup>	wzrost /spadek zapadalności <sup>2,3)</sup>	0-4		5-14		15-64		65+	
				liczba	zapadalność <sup>1)</sup>	liczba	zapadalność <sup>1)</sup>	liczba	zapadalność <sup>1)</sup>	liczba	zapadalność <sup>1)</sup>
MAŁOPOLSKA	19 129	80,19	30,06	5 339	417,79	4 727	182,64	7 859	49,84	1 204	28,53
bocheński	802	107,28	-68,75	219	514,82	164	182,27	371	74,89	48	40,10
brzeski	909	140,05	100,82	224	675,25	230	314,90	385	87,81	70	67,06
chrzanowski	413	48,13	34,46	95	270,24	92	110,98	192	34,13	34	19,15
dąbrowski	572	139,29	98,38	158	797,86	167	401,30	212	75,08	35	52,33
gorlicki	401	53,12	8,50	96	261,08	101	119,45	173	34,41	31	23,70
m. Kraków	5 511	100,66	51,98	1 451	451,76	992	191,19	2 916	83,11	152	13,50
krakowski	390	19,63	17,87	118	113,30	92	39,65	94	7,10	86	26,29
limanowski	78	8,42	3,32	23	38,10	15	12,54	35	5,64	5	3,97
miechowski	1 179	350,55	105,22	227	1 516,06	304	915,83	527	243,58	121	168,51
myślenicki	540	60,16	-7,59	194	368,79	150	135,66	179	29,64	17	13,02
Nowy Sącz i nowosądecki	1 607	76,46	28,71	617	499,65	446	175,23	445	31,56	99	31,55
nowotarski	162	12,10	-8,36	34	48,19	50	32,85	63	6,96	15	7,13
olkuski	2 208	288,32	181,83	745	2 340,12	662	887,33	662	132,82	139	86,35
oświęcimski	254	23,94	9,34	91	187,32	94	85,07	58	8,33	11	5,34
proszowicki	1 069	356,68	64,44	195	1 363,54	334	1 106,03	457	229,85	83	147,20
suski	1 014	173,42	82,13	216	723,50	330	498,66	384	97,87	84	87,22
Tarnów i tarnowski	584	27,21	-4,02	147	146,42	143	65,13	251	17,44	43	11,10
wadowicki	286	25,68	-0,40	104	174,07	88	69,59	70	9,41	24	13,07
wielicki	920	99,29	23,74	294	536,74	222	192,29	310	50,22	94	67,59
tatrzański	230	48,52	-7,59	91	384,84	51	97,97	75	23,93	13	15,32

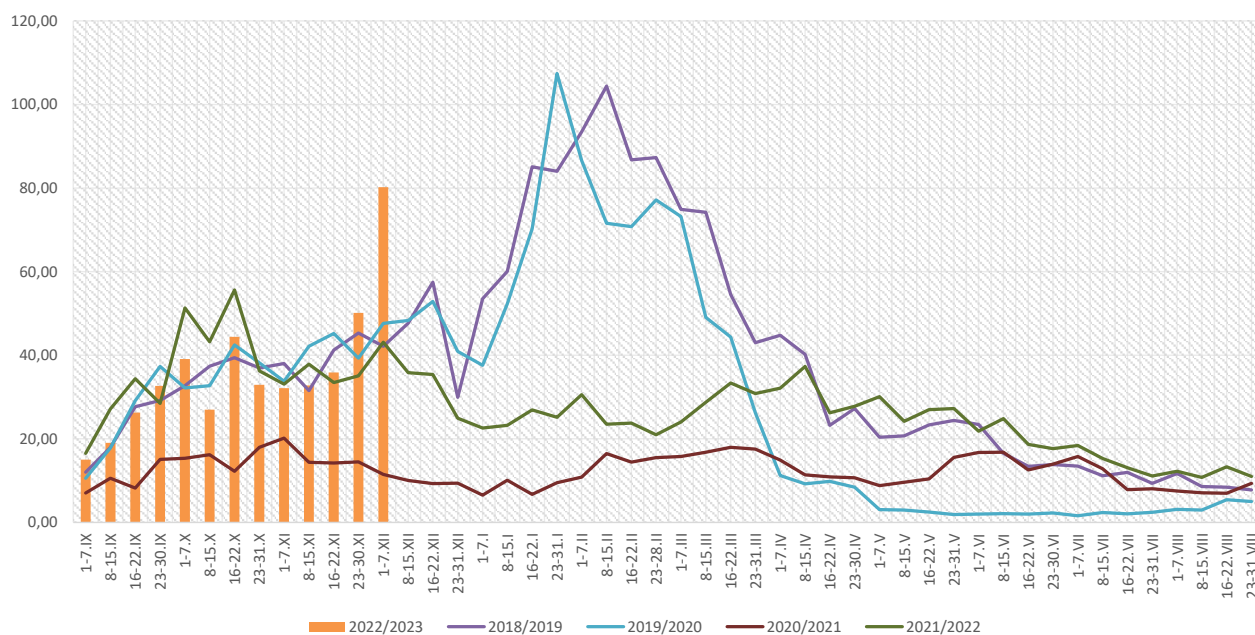
ZAPADALNOŚĆ<sup>1)</sup>  
W OKRESIE OD 1 DO 7  
GRUDNIA 2022 R. ORAZ  
W POPRZEDNIM OKRESIE  
SPRAWOZDAWCZYM<sup>3)</sup>  
WG WIEKU



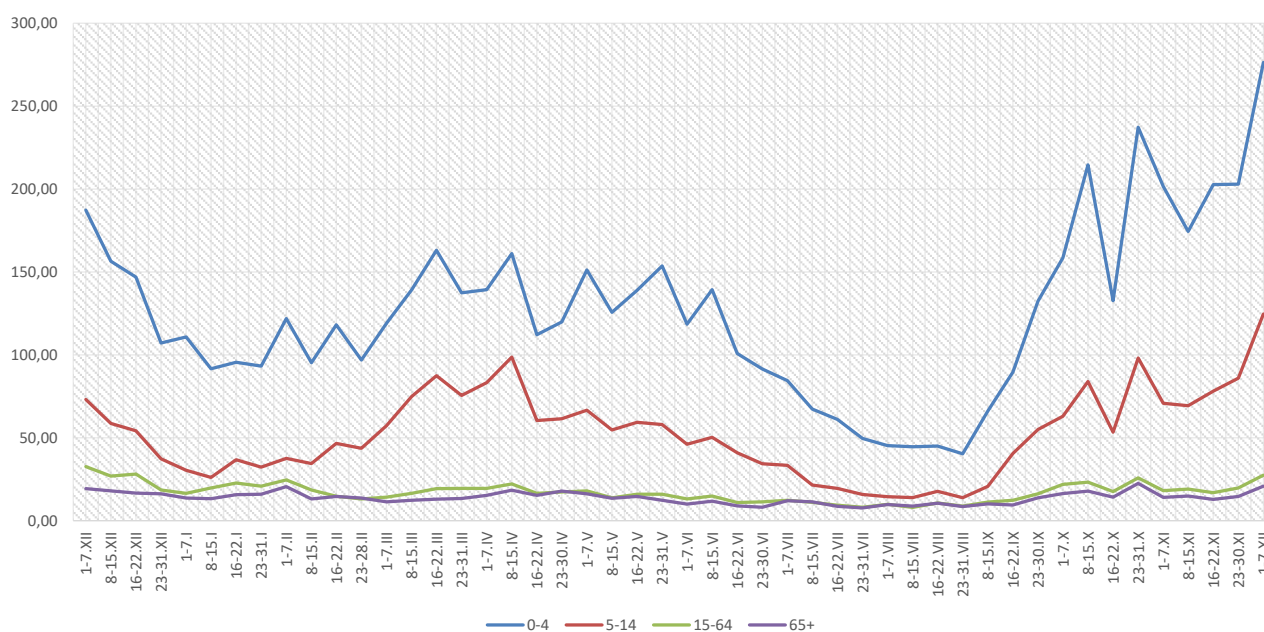
**Objaśnienia:**

- 1) Przeciętna dzienna zapadalność na 100 tys. ludności wg stanu w dniu 31 grudnia 2021 r.
- 2) Różnica w stosunku do poprzedniego okresu sprawozdawczego.
- 3) Okres od 23 do 30 listopada 2022 r.

### Zapadalność <sup>1)</sup> na grypę i podejrzenia grypy w sezonie epidemicznym 2022/2023 w porównaniu z poprzednimi sezonami wg okresowych meldunków



### Zapadalność <sup>1)</sup> na grypę i podejrzenia grypy w okresie od 8 grudnia 2021 r. do 7 grudnia 2022 r. wg wieku i okresowych meldunków

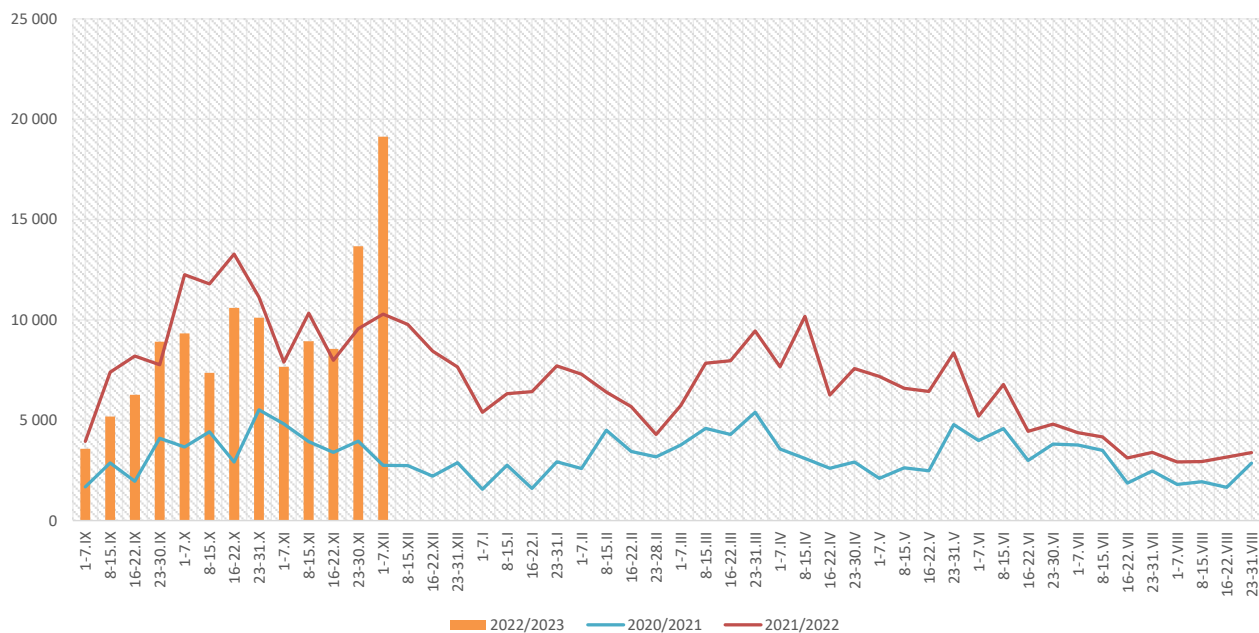


#### Objaśnienia:

1) Przeciętna dzienna zapadalność na 100 tys. ludności, przy czym ludność wg stanu w dniu:

- 31 grudnia 2020 r. dla meldunków z okresu do 31 grudnia 2021 r.,
- 30 czerwca 2021 r. dla meldunków z okresu od 1 stycznia 2022 r. do 30 kwietnia 2021 r.,
- 31 grudnia 2021 r. dla meldunków z okresu od 1 maja 2022 r.

## Zachorowania i podejrzenia zachorowań na grypę w sezonie epidemicznym 2022/2023 w porównaniu z poprzednimi sezonami wg okresowych meldunków



Skierowani do szpitala z powodu grypy lub podejrzenia grypy w okresie od 1 do 7 grudnia 2022 r. wg przyczyn i powiatów								
Powiat	Ogółem		Przyczyny skierowania do szpitala <sup>1)</sup>					
			objawy ze strony układu krążenia		objawy ze strony układu oddechowego		inne przyczyny	
	liczba	% <sup>2)</sup>	liczba	% <sup>3)</sup>	liczba	% <sup>3)</sup>	liczba	% <sup>3)</sup>
<b>MAŁOPOLSKA</b>	<b>40</b>	<b>0,21%</b>	<b>0</b>	<b>0,0%</b>	<b>34</b>	<b>85,0%</b>	<b>6</b>	<b>15,0%</b>
bocheński	4	0,50%			4	100,0%		
brzeski								
chrzanowski								
dąbrowski	2	0,35%					2	100,0%
gorlicki								
m. Kraków	5	0,09%			3	60,0%	2	40,0%
krakowski								
limanowski								
miechowski	3	0,25%			3	100,0%		
myślenicki								
Nowy Sącz i nowosądecki	7	0,44%			7	100,0%		
nowotarski								
olkuski								
oświęcimski	1	0,39%					1	100,0%
proszowicki	2	0,19%			2	100,0%		
suski	1	0,10%			1	100,0%		
Tarnów i tarnowski								
wadowicki	6	2,10%			6	100,0%		
wielicki	9	0,98%			8	88,9%	1	11,1%
tatrzański								

### Objaśnienia:

- 1) Jedna osoba może być wykazana w kilku rubrykach.
- 2) W stosunku do ogółu zgłoszonych zachorowań i podejrzeń zachorowań na grypę.
- 3) W stosunku do ogółu osób skierowanych do szpitala z powodu grypy lub podejrzenia grypy.

**Zgony z powodu grypy i podejrzeń grypy w okresie  
od 1 do 7 grudnia 2022 r. wg wieku i powiatów**

Powiat	Ogółem	Wiek (ukończone lata)			
		0-4	5-14	15-64	65+
MAŁOPOLSKA	-	-	-	-	-
bocheński	-	-	-	-	-
brzeski	-	-	-	-	-
chrzanowski	-	-	-	-	-
dąbrowski	-	-	-	-	-
gorlicki	-	-	-	-	-
m. Kraków	-	-	-	-	-
krakowski	-	-	-	-	-
limanowski	-	-	-	-	-
miechowski	-	-	-	-	-
myślenicki	-	-	-	-	-
Nowy Sącz i nowosądecki	-	-	-	-	-
nowotarski	-	-	-	-	-
olkuski	-	-	-	-	-
oświęcimski	-	-	-	-	-
proszowicki	-	-	-	-	-
suski	-	-	-	-	-
Tarnów i tarnowski	-	-	-	-	-
wadowicki	-	-	-	-	-
wielicki	-	-	-	-	-
tatrzański	-	-	-	-	-

**Źródła danych:**

Liczby zachorowań, podejrzeń zachorowań oraz zgonów: Dane z okresowych, zbiorczych „Meldunków o zachorowaniach i podejrzeniach zachorowań na grypę”, nadsyłanych do powiatowych stacji sanitarno-epidemiologicznych przez wszystkie jednostki ochrony zdrowia, do których zgłosili się chorzy, oraz dane ze zgłoszeń zgonów nadsyłanych do powiatowych i/lub wojewódzkich stacji sanitarno-epidemiologicznych przez lekarzy, przesyłane przez wojewódzkie stacje sanitarno-epidemiologiczne w formie zagregowanej do Zakładu Epidemiologii NIZP-PZH.

W "Meldunkach" - zgodnie z definicją grypy przyjętą na potrzeby nadzoru nad chorobami zakaźnymi w krajach Unii Europejskiej (Dz.U. L 262 z 27.9.2012) - wykazuje się grypę (rozpoznaną klinicznie i/lub laboratoryjnie)

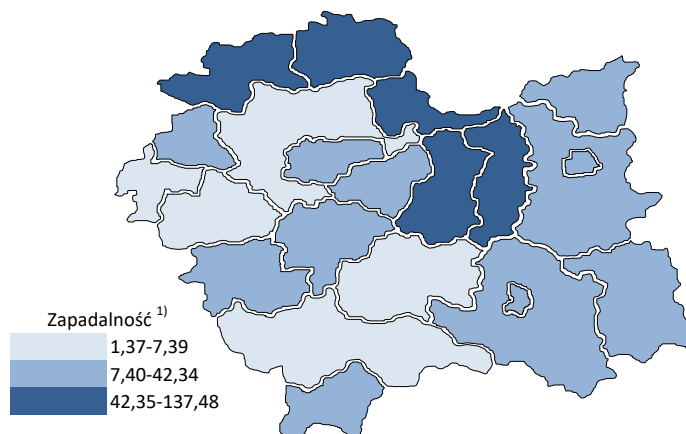
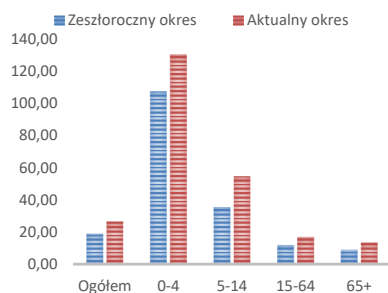
oraz wszystkie rozpoznane klinicznie zachorowania grypopodobne i ostre zakażenia dróg oddechowych spełniające kryteria definicji.

## Analiza za okres od 1 stycznia do 7 grudnia 2022 r.

### Zachorowania i podejrzenia zachorowań na gripę w okresie od 1 stycznia do 7 grudnia 2022 r. wg wieku i powiatów

Powiat	Ogółem		Wiek (ukończone lata)							
			0-4		5-14		15-64		65+	
	liczba	zapadalność <sup>1)</sup>	liczba	zapadalność <sup>1)</sup>	liczba	zapadalność <sup>1)</sup>	liczba	zapadalność <sup>1)</sup>	liczba	zapadalność <sup>1)</sup>
MAŁOPOLSKA	308 768	26,57	81 212	130,46	68 786	54,56	130 663	17,01	28 107	13,67
bocheński	36 055	99,00	10 077	486,28	8 475	193,35	14 289	59,21	3 214	55,12
brzeski	15 468	48,92	3 401	210,46	2 999	84,29	7 410	34,69	1 658	32,60
chrzanowski	6 469	15,47	1 175	68,61	1 119	27,71	3 430	12,52	745	8,62
dąbrowski	6 365	31,82	1 808	187,42	1 565	77,20	2 463	17,91	529	16,24
gorlicki	8 382	22,80	1 987	110,93	1 893	45,96	3 650	14,90	852	13,37
m. Kraków	64 142	24,05	16 913	108,09	11 211	44,35	32 303	18,90	3 715	6,77
krakowski	7 047	7,28	1 995	39,32	1 719	15,21	2 529	3,92	804	5,05
limanowski	1 325	2,94	556	18,90	426	7,31	292	0,97	51	0,83
miechowski	22 524	137,48	4 062	556,90	4 411	272,79	10 823	102,69	3 228	92,28
myślenicki	17 398	39,79	6 509	254,00	4 168	77,38	5 871	19,95	850	13,37
Nowy Sącz i nowosądecki	21 451	20,95	6 990	116,20	4 958	39,99	7 468	10,87	2 035	13,31
nowotarski	4 388	6,73	1 319	38,37	1 024	13,81	1 671	3,79	374	3,65
olkuski	25 239	67,65	6 769	436,47	6 486	178,46	9 444	38,90	2 540	32,39
oświęcimski	709	1,37	258	10,90	254	4,72	159	0,47	38	0,38
proszowicki	19 979	136,84	4 236	608,04	5 595	380,33	7 943	82,01	2 205	80,28
suski	12 060	42,34	2 510	172,58	3 407	105,68	4 792	25,07	1 351	28,79
Tarnów i tarnowski	19 643	18,79	4 805	98,25	4 906	45,87	8 048	11,48	1 884	9,98
wadowicki	4 011	7,39	1 339	46,01	1 046	16,98	1 281	3,53	345	3,86
wielicki	10 017	22,19	2 462	92,27	1 730	30,76	4 627	15,39	1 198	17,68
tatrzański	6 096	26,40	2 041	177,19	1 394	54,97	2 170	14,21	491	11,87

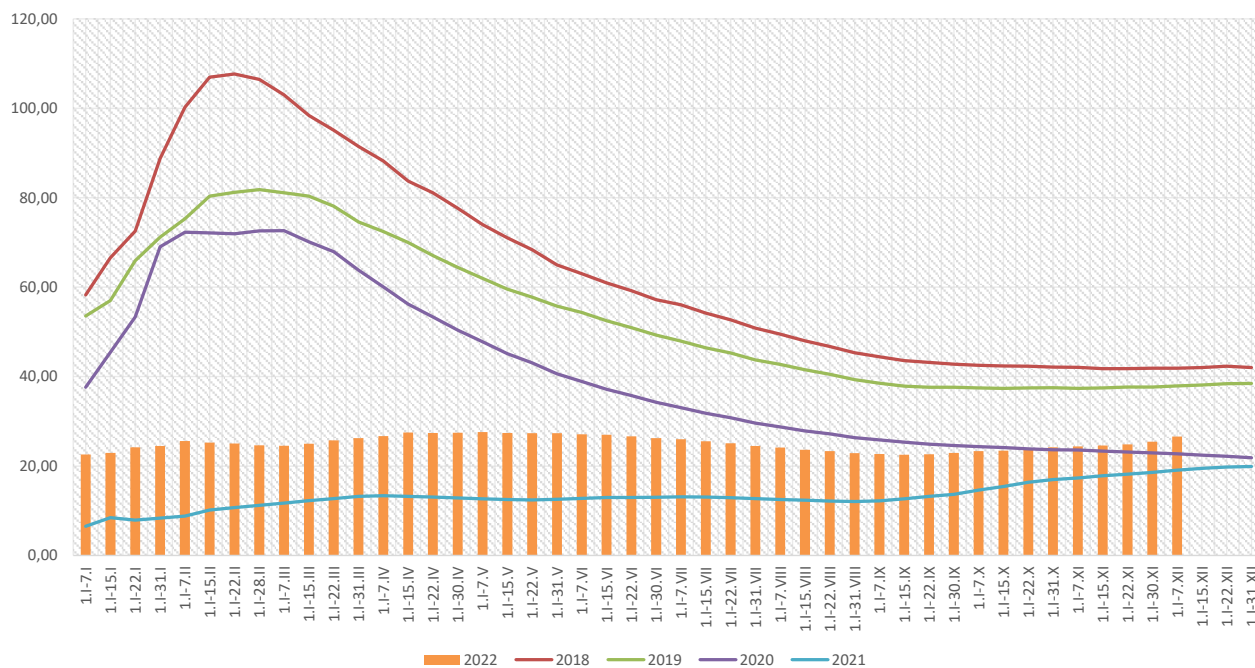
**ZAPADALNOŚĆ<sup>1)</sup>**  
**W OKRESIE OD 1 STYCZNIA**  
**DO 7 GRUDNIA 2022 R.**  
**ORAZ W ANALOGICZNYM**  
**OKRESIE ROKU**  
**POPRIEDNIEGO WG WIEKU**



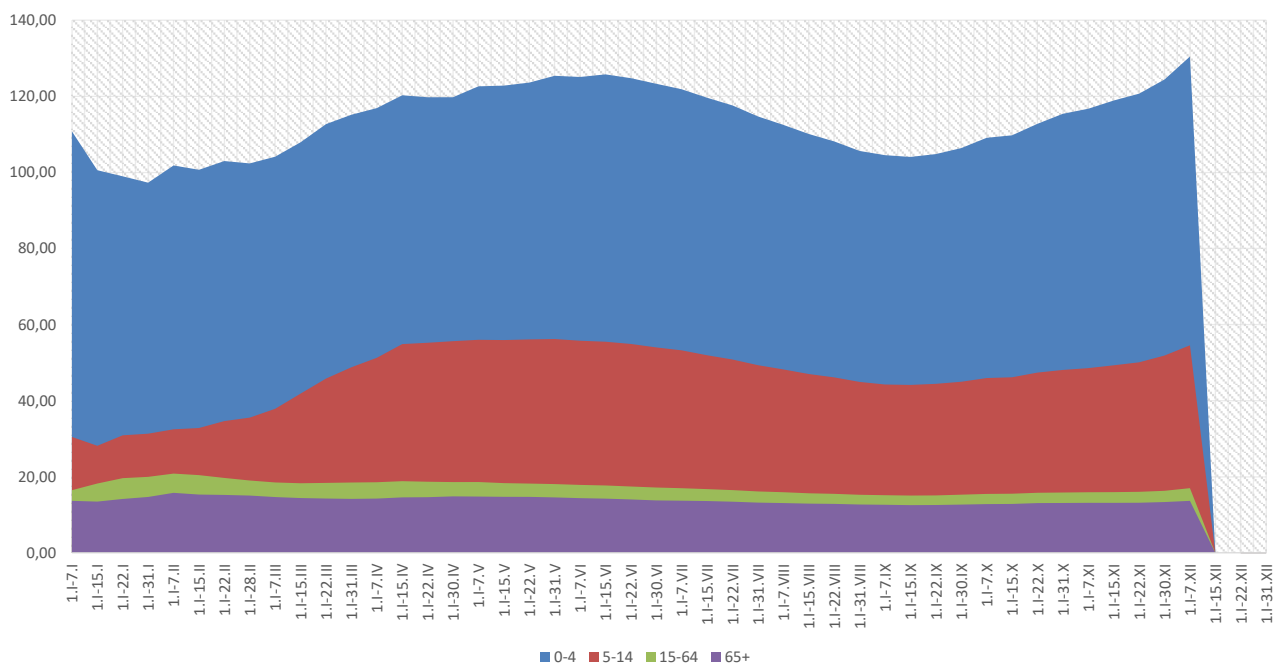
**Objaśnienia:**

1) Przeciętna dzienna zapadalność na 100 tys. ludności wg stanu w dniu 31 grudnia 2021 r.

## Zapadalność <sup>1)</sup> na grypę i podejrzenia grypy w roku 2022 narastająco w porównaniu z poprzednimi latami



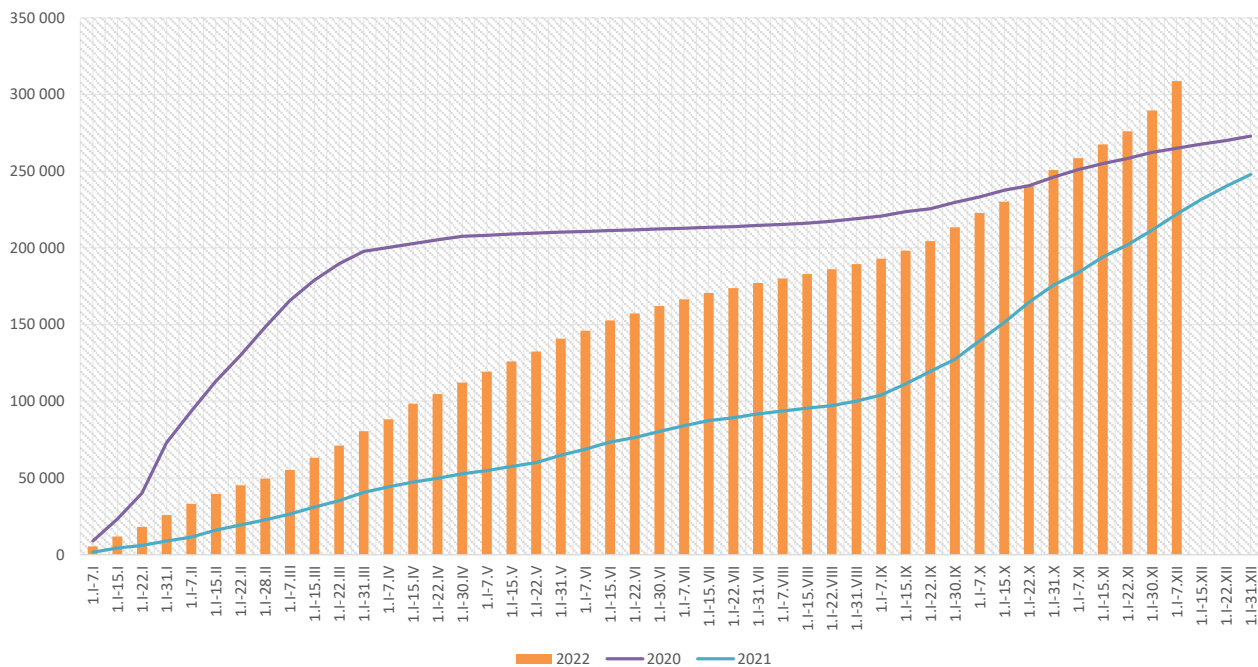
## Zapadalność <sup>1)</sup> na grypę i podejrzenia grypy w roku 2022 narastająco wg wieku



### Objaśnienia:

1) Przeciętna dzienna zapadalność na 100 tys. ludności wg stanu w dniu 31 grudnia 2021 r.

## Zachorowania i podejrzenia zachorowań na gripę w roku 2022 narastająco w porównaniu z poprzednimi latami



Skierowani do szpitala z powodu grypy lub podejrzenia grypy w okresie od 1 stycznia do 7 grudnia 2022 r. wg przyczyn i powiatów								
Powiat	Ogółem		Przyczyny skierowania do szpitala <sup>1)</sup>					
			objawy ze strony układu krążenia		objawy ze strony układu oddechowego		inne przyczyny	
	liczba	% <sup>2)</sup>	liczba	% <sup>3)</sup>	liczba	% <sup>3)</sup>	liczba	% <sup>3)</sup>
<b>MAŁOPOLSKA</b>	<b>912</b>	<b>0,30%</b>	<b>10</b>	<b>1,1%</b>	<b>761</b>	<b>83,4%</b>	<b>150</b>	<b>16,4%</b>
bocheński	148	0,41%	5	3,4%	143	96,6%		
brzeski	47	0,30%			47	100,0%		
chrzanowski								
dąbrowski	43	0,68%	1	2,3%	16	37,2%	28	65,1%
gorlicki	15	0,18%			14	93,3%	1	6,7%
m. Kraków	195	0,30%	1	0,5%	160	82,1%	34	17,4%
krakowski	18	0,26%			6	33,3%	12	66,7%
limanowski	1	0,08%			1	100,0%		
miechowski	11	0,05%			11	100,0%		
myślenicki	16	0,09%	1	6,3%	16	100,0%		
Nowy Sącz i nowosądecki	105	0,49%	1	1,0%	104	99,0%		
nowotarski	7	0,16%			7	100,0%	6	85,7%
olkuski	16	0,06%			16	100,0%		
oświęcimski	17	2,40%	1	5,9%	3	17,6%	13	76,5%
proszowicki	38	0,19%			36	94,7%	2	5,3%
suski	5	0,04%			5	100,0%		
Tarnów i tarnowski	86	0,44%			37	43,0%	49	57,0%
wadowicki	101	2,52%			101	100,0%		
wielicki	37	0,37%			32	86,5%	5	13,5%
tatrzański	6	0,10%			6	100,0%		

### Objaśnienia:

- 1) Jedna osoba może być wykazana w kilku rubrykach.
- 2) W stosunku do ogółu zgłoszonych zachorowań i podejrzeń zachorowań na gripę.
- 3) W stosunku do ogółu osób skierowanych do szpitala z powodu grypy lub podejrzenia grypy.

**Zgony z powodu grypy i podejrzeń grypy w okresie  
od 1 stycznia do 7 grudnia 2022 r. wg wieku i powiatów**

Powiat	Ogółem	Wiek (ukończone lata)			
		0-4	5-14	15-64	65+
MAŁOPOLSKA	-	-	-	-	-
bocheński	-	-	-	-	-
brzeski	-	-	-	-	-
chrzanowski	-	-	-	-	-
dąbrowski	-	-	-	-	-
gorlicki	-	-	-	-	-
m. Kraków	-	-	-	-	-
krakowski	-	-	-	-	-
limanowski	-	-	-	-	-
miechowski	-	-	-	-	-
myślenicki	-	-	-	-	-
Nowy Sącz i nowosądecki	-	-	-	-	-
nowotarski	-	-	-	-	-
olkuski	-	-	-	-	-
oświęcimski	-	-	-	-	-
proszowicki	-	-	-	-	-
suski	-	-	-	-	-
Tarnów i tarnowski	-	-	-	-	-
wadowicki	-	-	-	-	-
wielicki	-	-	-	-	-
tatrzański	-	-	-	-	-

wykonał: Adrian Papis

**Źródła danych:**

Liczby zachorowań, podejrzeń zachorowań oraz zgonów: Dane z okresowych, zbiorczych „Meldunków o zachorowaniach i podejrzeniach zachorowań na grypę”, nadsyłanych do powiatowych stacji sanitarno-epidemiologicznych przez wszystkie jednostki ochrony zdrowia, do których zgłosili się chorzy, oraz dane ze zgłoszeń zgonów nadsyłanych do powiatowych i/lub wojewódzkich stacji sanitarno-epidemiologicznych przez lekarzy, przesyłane przez wojewódzkie stacje sanitarno-epidemiologiczne w formie zagregowanej do Zakładu Epidemiologii NIZP-PZH.

W "Meldunkach" - zgodnie z definicją grypy przyjętą na potrzeby nadzoru nad chorobami zakaźnymi w krajach Unii Europejskiej (Dz.U. L 262 z 27.9.2012) - wykazuje się grypę (rozpoznaną klinicznie i/lub laboratoryjnie)

oraz wszystkie rozpoznane klinicznie zachorowania grypopodobne i ostre zakażenia dróg oddechowych spełniające kryteria definicji.