

Regulamin korzystania z leśnych dróg udostępnionych do ruchu publicznego dla pojazdów silnikowych, zaprzęgowych i motorowerów na terenie Nadleśnictwa Miastko.

§ 1

Regulamin określa zasady korzystania z leśnych dróg udostępnionych do ruchu publicznego dla pojazdów silnikowych, zaprzęgowych i motorowerów na terenie Nadleśnictwa na podstawie Zarządzenia nr 42/2019 Nadleśniczego Nadleśnictwa Miastko z dnia 17.12.2019 r.

Podstawa prawna:

1. *Ustawa z dnia 28 września 1991 r. o lasach, tekst jednolity Dz. U. z 2018 r. poz. 2129 z późn. zm., zwana dalej ustawą o lasach;*
2. *Ustawa z dnia 23 kwietnia 1964 r. Kodeks cywilny, tekst jednolity Dz. U. z 2018 r. poz. 1025 z późn. zm.*
3. *Ustawa z dnia 20 czerwca 1997 r. Prawo o ruchu drogowym, tekst jednolity Dz. U. z 2018 r. poz. 1990 z późn. zm., zwana dalej Prawo o ruchu drogowym;*
4. *Ustawa z dnia 21 marca 1985r. o drogach publicznych, tekst jednolity Dz. U. z 2018 r. poz. 2068 z późn. zm.*
5. *Ministra Infrastruktury z dnia 3 lipca 2003 r. w sprawie szczegółowych warunków technicznych dla znaków i sygnałów drogowych oraz urządzeń bezpieczeństwa ruchu drogowego i warunków ich umieszczania na drogach, zwane dalej rozporządzeniem w sprawie warunków technicznych dla znaków.*
6. *Zarządzenie nr 54 Dyrektora Generalnego Lasów Państwowych z dnia 8 października 2019 r. w sprawie wprowadzenia wytycznych dotyczących korzystania z dróg leśnych, a także ich oznakowania i udostępniania dla ruchu pojazdami silnikowymi, zaprzęgowymi i motorowerami (zn. ZI.771.1.2018), zwane dalej zarządzeniem 54/2019.*

§ 2

Państwowe Gospodarstwo Leśne Lasy Państwowe Nadleśnictwo Miastko jest zarządcą dróg leśnych usytuowanych na gruntach Skarbu Państwa zarządzanych przez Nadleśnictwo, położonych w jego zasięgu administracyjnym.

§ 3

Użyte w regulaminie określenia oznaczają:

- a) Zarządca drogi – Nadleśniczy Nadleśnictwa Miastko.
- b) użytkownik – osoba korzystająca z leśnych dróg udostępnionych do ruchu publicznego.
- c) pojazd – samochód, pojazd zaprzęgowy, motocykl bądź inny środek transportu poruszający się po leśnych drogach udostępnionych.

§ 4

1. Korzystanie z leśnych dróg udostępnionych do ruchu publicznego odbywa się na podstawie niniejszego regulaminu, Prawa o ruchu drogowym, poleceń

- pracowników Zarządcy drogi lub osób upoważnionych na mocy tej ustawy do kierowania ruchem¹.
2. Poprzez wjazd na teren dróg leśnych udostępnionych do ruchu publicznego użytkownik wyraża zgodę i zobowiązuje się do przestrzegania ustanowionych przez Zarządcę drogi warunków przedstawionych w niniejszym regulaminie.
 3. Zamieszczenie adresu strony internetowej oraz kodu QR na tablicy informacyjnej jest równoznaczne ze złożeniem oświadczenia woli Zarządcy drogi, o którym mowa w art. 60 i 61 Kodeksu cywilnego.

§ 5

Nadleśniczy Nadleśnictwa Miastko ustala następujące zasady korzystania z udostępnionych do ruchu publicznego dróg leśnych:

1. Drogi leśne udostępnione do ruchu publicznego zostaną oznakowane:
 - a. drogowskazem, przez który rozumie się zastosowanie oznakowania zgodnego z rozporządzeniem w sprawie warunków technicznych dla znaków² albo tablic kierunkowych, o których mowa w rozdziale 7.5. Księgi identyfikacji wizualnej Państwowego Gospodarstwa Leśnego Lasy Państwowe³.
 - b. tablicą informacyjną, zgodnie z załącznikiem nr 11 do Zarządzenia .../2019.
 - c. znakiem D-52 (początek strefy ruchu) łącznie z B-33 (ograniczenie prędkości).
 - d. znakiem D-53 (koniec strefy ruchu).
2. Na drogach leśnych obowiązuje zakaz:
 - a. zatrzymywania i postoju pojazdów – z wyłączeniem miejsc do tego przeznaczonych i oznakowanych znakiem D-18 (parking, miejsce postoju pojazdów),
 - b. zaśmiecania terenu,
 - c. zjazdu z drogi na obszary leśne i drogi leśne nieudostępnione do ruchu publicznego ,
 - d. wyprzedzania,
 - e. używania sygnałów dźwiękowych,
 - f. wykonywania jakichkolwiek czynności związanych z obsługą techniczną pojazdu,
 - g. niszczenia mienia zarządcy drogi.
3. Zakaz zatrzymywania się nie dotyczy osób wymienionych w § 29 ust. 3 ustawy o lasach, prowadzących czynności służbowe i gospodarcze (w tym czynności związanych z obsługą techniczną pojazdu np. obsługi maszyn, urządzeń i środków transportowych podmiotów wykonujących zlecane prace), pod warunkiem pozostawienia pojazdu w sposób nieograniczający możliwości poruszania się innym użytkownikom.
4. W odniesieniu do dróg krzyżujących się kierujący pojazdem, jest obowiązany zachować szczególną ostrożność, w miejscach tych obowiązują zasady kolejności

¹ Art. 6 ust. 1 ustawy z dnia 20 czerwca 1997 r. Prawo o ruchu drogowym oraz rozporządzenie ministra spraw wewnętrznych i administracji z dnia 6 lipca 2010 r. w sprawie kierowania ruchem drogowym (Dziennik Ustaw nr 123, poz. 840)

² Rozdział 6 załącznika nr 1 do rozporządzenia Ministra Infrastruktury z dnia 3 lipca 2003 r. w sprawie szczegółowych warunków technicznych dla znaków i sygnałów drogowych oraz urządzeń bezpieczeństwa ruchu drogowego i warunków ich umieszczania na drogach (Dz. U. Nr 220 poz. 2181 z późn. zmian.)

³ Zarządzenie nr 15 Dyrektora Generalnego Lasów Państwowych z dnia 5 marca 2018 r. w sprawie zmiany zarządzenia nr 71 z dnia 19 października 2015 r. w części dotyczącej Księgi Identyfikacji Wizualnej Państwowego Gospodarstwa Leśnego Lasy Państwowe.

przejazdu jak na skrzyżowaniu równorzędnym, o ile zastosowane znaki drogowe nie wskazują inaczej.

5. Wszystkich użytkowników dróg udostępnionych obowiązuje zasada ograniczonego zaufania (art. 4 Prawo o ruchu drogowym – „*Uczestnik ruchu i inna osoba znajdująca się na drodze mają prawo liczyć, że inni uczestnicy tego ruchu przestrzegają przepisów ruchu drogowego, chyba że okoliczności wskazują na możliwość odmiennego ich zachowania*”).

§ 6

Podczas korzystania z udostępnionych dróg leśnych należy zachować szczególną ostrożność. Na drodze leśnej udostępnionej do ruchu publicznego mogą wystąpić różne zagrożenia i utrudnienia w szczególności: zawężenia jedni, niebezpieczne zakręty, spadki terenu przekraczające dopuszczalne normy, wyboje i nierówności nawierzchni, zaśnieżenie, okresowe oblodzenia, zwierzyna leśna, ruch pojazdów specjalistycznych, koleiny i zastoiska wody oraz inne utrudnienia i ograniczenia.

§ 7

Drogi leśne udostępnione mogą być czasowo wyłączane z ruchu publicznego. W okresie czasowego wyłączenia z udostępnienia drogi leśnej na oznakowaniu, o którym mowa w § 5 ust. 1 niniejszego regulaminu, zostaną naniesione dwa krzyżujące się pasy barwy pomarańczowej lub nastąpi ich zasłonięcie

§ 8

1. W przypadku pozostawienia pojazdu w miejscu zabronionym, w sposób utrudniający ruch albo w inny sposób zagrażający bezpieczeństwu może on zostać usunięty na zlecenie zarządcy drogi.
2. Zarządca drogi uprawniony będzie do wezwania straży gminnej lub policji w celu odholowania pojazdu użytkownika na parking strzeżony.
3. Odholowany pojazd może być wydany po uiszczeniu, przez właściciela lub osobę władającą pojazdem, opłaty za odholowanie oraz opłaty za przechowanie pojazdu na parkingu strzeżonym (jeśli takowe zaistnieje), dokonanych na podstawie faktur wystawionych przez podmioty wykonujące stosowne usługi (lub faktury od Zarządcy drogi).
4. W przypadku pozostawienia pojazdu w miejscu zabronionym lecz w sposób nieutrudniający ruchu innym pojazdom, może on zostać unieruchomiony przez zastosowanie urządzenia do blokowania kół.

§ 9

1. Zarządca drogi nie ponosi odpowiedzialności za wyrządzone użytkownikowi szkody przez osoby trzecie.
2. Zarządca drogi nie ponosi odpowiedzialności za skutki działania siły wyższej oraz skutki nieprzestrzegania postanowień niniejszego regulaminu.

§ 10

1. Użytkownik ponosi odpowiedzialność za wszelkie szkody wyrządzone Zarządcy drogi, bądź innym użytkownikom w związku z niezastosowaniem się do niniejszego regulaminu.
2. W przypadku zdarzenia na terenie dróg leśnych lub miejsc postojowych, które skutkowałoby jakkolwiek odpowiedzialnością użytkownika z tego tytułu, zobowiązany jest on przed opuszczeniem drogi leśnej lub miejsca postojowego do niezwłocznego

poinformowania Zarządcy drogi o tym fakcie i złożenia w formie pisemnej stosownego oświadczenia.

§ 11

Bez zgody Zarządcy drogi wjazd pojazdów przewożących materiały niebezpieczne jest zabroniony.

§ 12

W przypadku kolizji i wypadków drogowych powstałych na terenie dróg leśnych obowiązują zasady określone w Prawie o ruchu drogowym.

§ 13

Regulamin wchodzi w życie z dniem 01.01.2020 r. na podstawie Zarządzenia nr ~~42/2019~~ Nadleśniczego Nadleśnictwa Miastko z dnia ~~17~~ .12.2019 r.


NADLEŚNICZY
Nadleśnictwa Miastko


Jarosław Szreder

Załącznik nr 2 do Zarządzenia nr 42/2019
 Nadleśniczego Nadleśnictwa Miastko
 z dnia 17.12.2019 r.

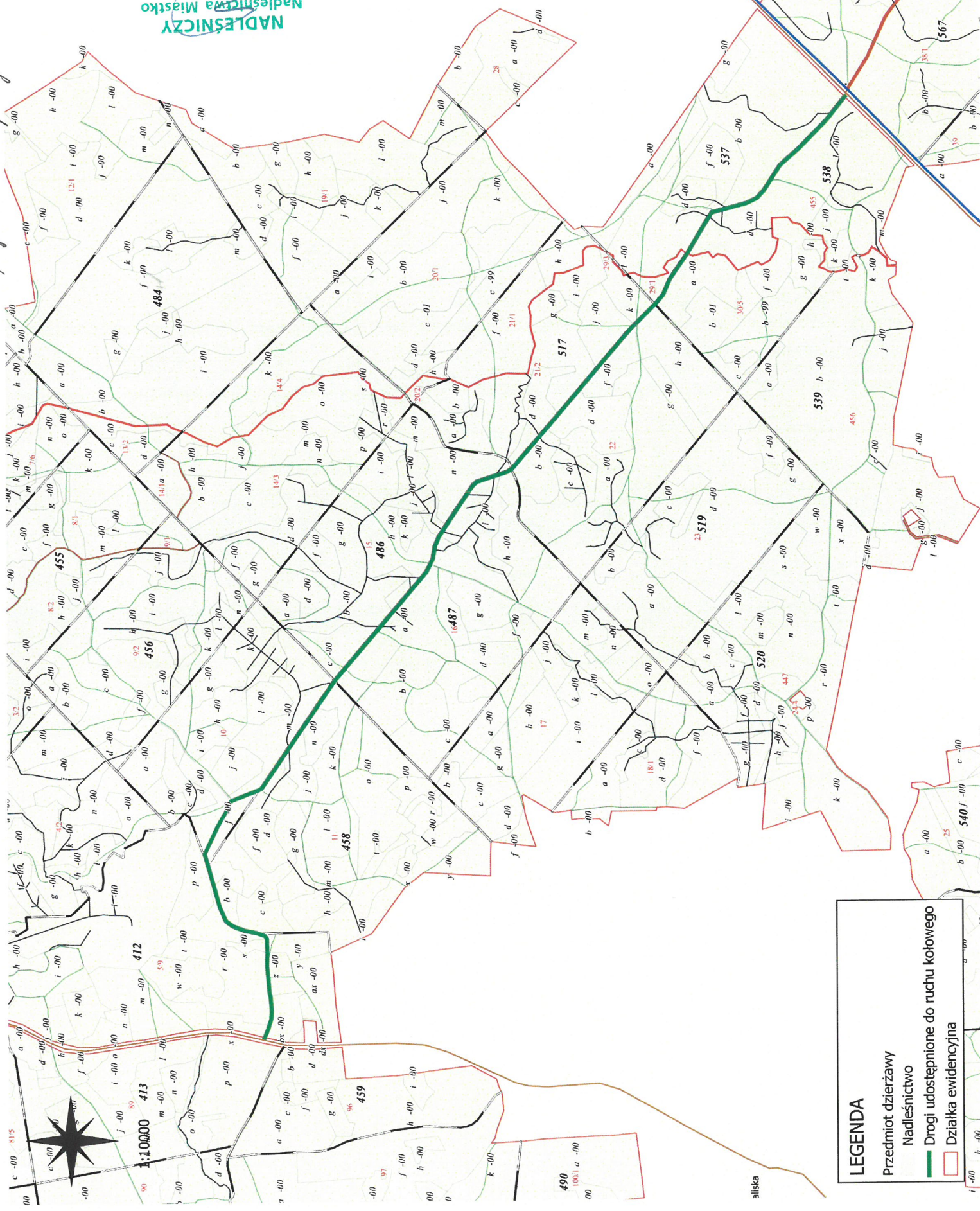
Wykaz dróg udostępnionych .

Lp.	Nazwa drogi / nr dojazdu pożarowego	Nr inwentarzowy	Leśnictwo	Opis trasy (skąd/dokąd)	Przebieg przez oddziały leśne	Długość drogi (mb)	Rodzaj nawierzchni
1.	Droga (dojazd pożarowy) nr 15.	220/288	Kaliska	Miastko-Węglewo-Kaliska	538,517,487,458	3730	Droga utwardzona bitumiczna.
2.	Odcinek drogi leśnej	brak	Miastko	Zjazd z drogi krajowej nr 20 Miastko - Bytów do miejscowości Chlebowo.	225	200	Droga gruntowa
3.	Droga (dojazd pożarowy) nr 14.	220/2081	Koczala	Zjazd z drogi powiatowej nr 2503G Koczala - Słosinko na drogę (dojazd pożarowy) nr 14 w I.Koczala.	853 d	1050	Droga gruntowa

NADLEŚNICZY
 Nadleśnictwa Miastko

 Janusz Szreder

Zoś. nr 1 do projektu planu drog. ruchu w obs. kaliska.

NADLEŚNICZY
Nadleśnictwa Miastko
Janusz Szreder



LEGENDA

- Przedmiot dzierżawy Nadleśnictwo
- Drogi udostępnione do ruchu kołowego
- Działka ewidencyjna

aliska

FISÓW

Grabowo

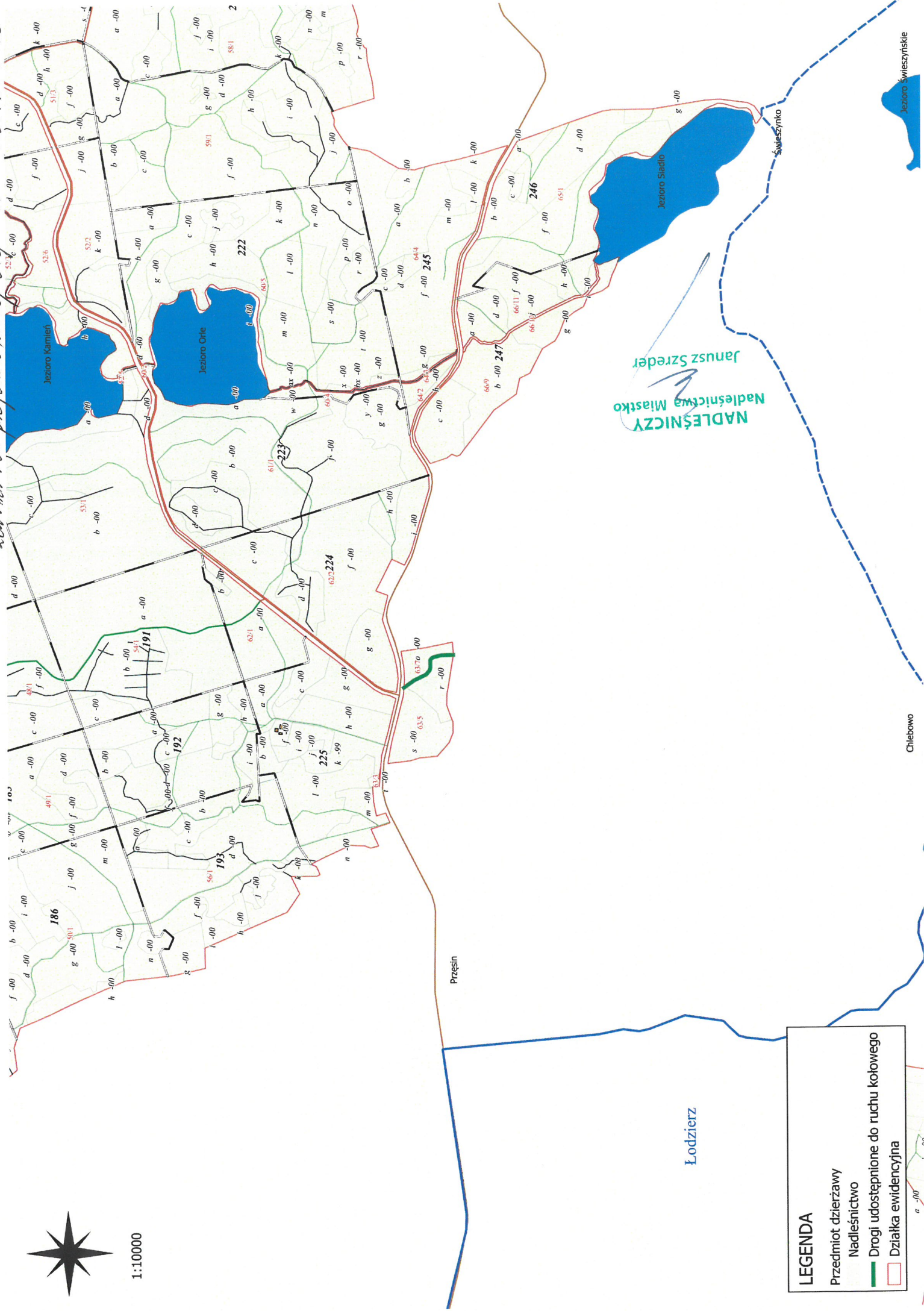
1:10000



Zob. nr 1 do projektu stawów prog. mcbu w łob. Miastko



1:10000

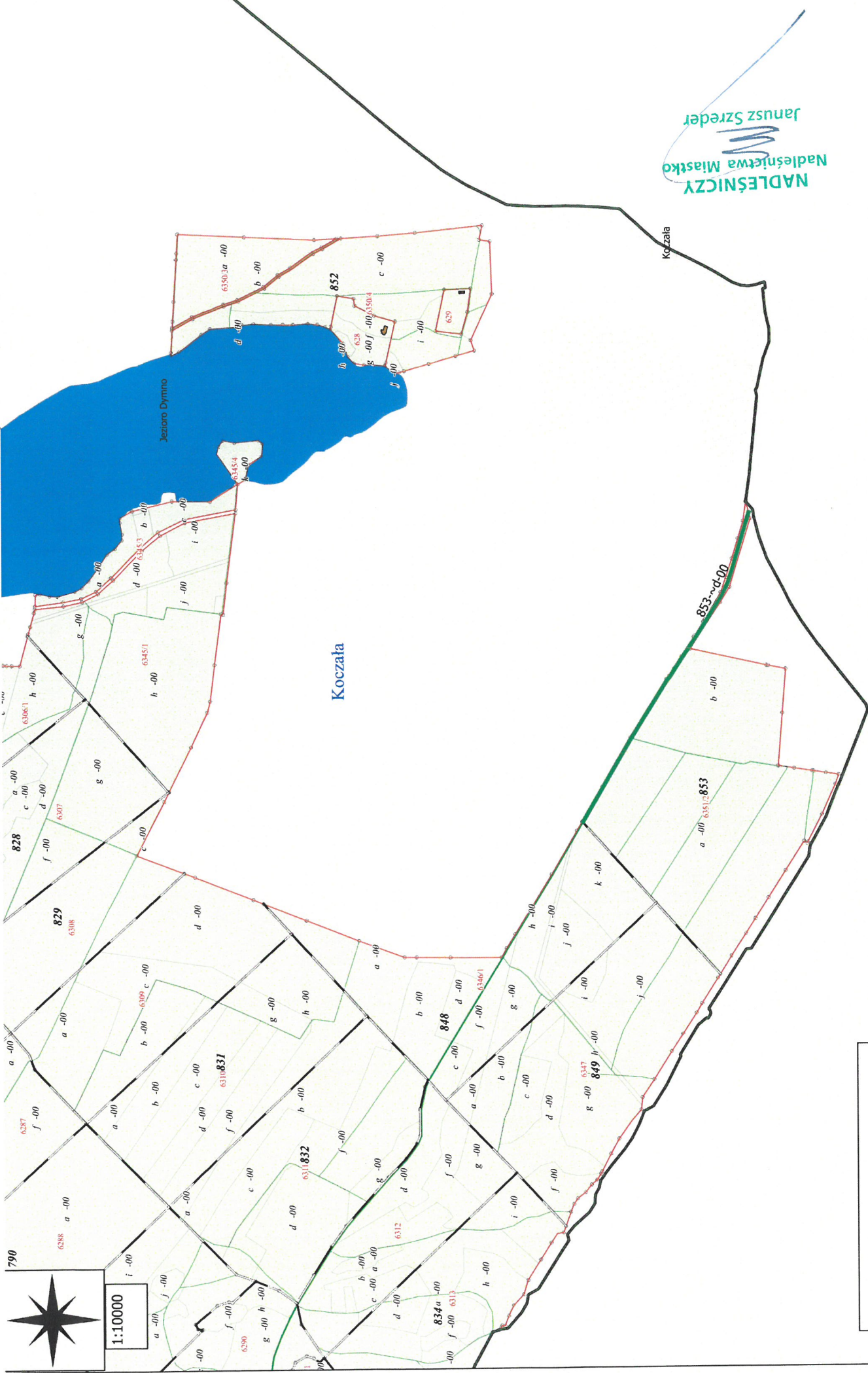


NADLEŚNICZNY
Janusz Szreder
Nadleśnictwa Miastko

LEGENDA

- Przedmiot dzierzawy Nadleśnictwo
- Drogi udostępnione do ruchu kołowego
- Działka ewidencyjna

Zat. nr 1 do proj. przebiegu wzdłuż linii w 100% Koczala.



NADLEŚNICZY
 Nadleśnictwa Miaszko
 Janusz Szreder


LEGENDA

- Przedmiot dzierżawy Nadleśnictwo
- Drogi udostępnione do ruchu kołowego
- Działka ewidencyjna

Załącznik nr 8 do Zarządzenia nr 42/2019
 Nadleśniczego Nadleśnictwa Miastko
 z dnia 17.12.2019.....r.

Wykaz miejsc w których dozwolony jest postój pojazdów .

Lp.	Nazwa miejsca postojowego	Nr inwentarzowy	Leśnictwo	Opis drogi i trasy (skąd/dokąd)	Lokalizacja oddziały leśne	Rodzaj nawierzchni
1.	Miejsce postoju pojazdów Miastko	220/2156	Miastko	Droga krajowa nr 20 Miastko-Bytów.	242 c	Nawierzchnia gruntowa ulepszona - kruszywo łamane.
2.	Miejsce postoju pojazdów Grabowo	220/2157	Grabowo	Droga krajowa nr 20 Miastko - Szczecinek.	566 a	Nawierzchnia gruntowa ulepszona - kruszywo łamane.
3	Miejsce postoju pojazdów Kawcze	220/2365	Kawcze	Droga krajowa nr 20 Miastko - Polanów.	111 c	Nawierzchnia gruntowa ulepszona - kruszywo łamane.
4	Miejsce postoju pojazdów Biały Dwór.	220/2743	Biały Dwór	Droga krajowa nr 20 Miastko - Biały Bór – droga krajowa nr 25 Biały Bór-Biały Dwór-kierunek jez. Grębosz.	508 f	Nawierzchnia gruntowa ulepszona - kruszywo łamane.

NADLEŚNICZY
 Nadleśnictwa Miastko

 Janusz Szreder



1:50000

LEGENDA

- Nadsiętnictwo
- Miejsce postojú pojazdów
- DROGI I
- DROGI L
- DROGI P
- KOLEI

