

# Meldunki epidemiologiczne

## Zachorowania i podejrzenia zachorowań na grypę w Małopolsce

Sekcja Budżetu Zadaniowego, Planowania i Analiz – Wojewódzka Stacja Sanitarno-Epidemiologiczna w Krakowie

Rok: 2023

Miesiąc: marzec

Numer: 3C (11)

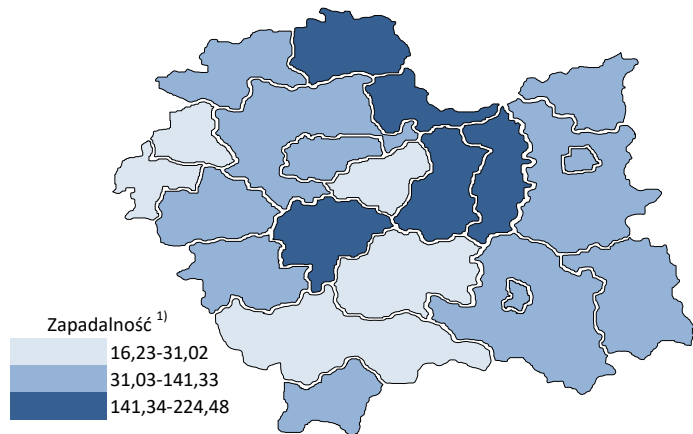
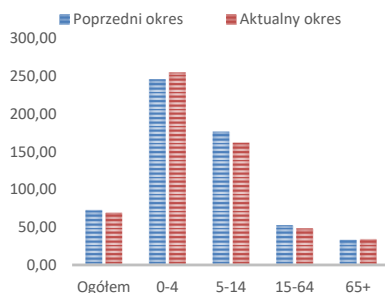
Okres: 16-22 marca

### Analiza za okres od 16 do 22 marca 2023 r.

#### Zachorowania i podejrzenia zachorowań na grypę w okresie od 16 do 22 marca 2023 r. wg wieku i powiatów

Powiat	Ogółem			Wiek (ukończone lata)							
	liczba	zapadalność <sup>1)</sup>	wzrost /spadek zapadalności <sup>2,3)</sup>	0-4		5-14		15-64		65+	
				liczba	zapadalność <sup>1)</sup>	liczba	zapadalność <sup>1)</sup>	liczba	zapadalność <sup>1)</sup>	liczba	zapadalność <sup>1)</sup>
MAŁOPOLSKA	16 663	69,42	-3,82	3 201	254,20	4 314	161,74	7 686	48,51	1 462	34,54
bocheński	1 118	149,62	-58,00	245	571,34	319	343,49	484	99,12	70	56,82
brzeski	947	147,06	70,42	140	414,42	212	279,05	483	112,90	112	105,26
chrzanowski	261	31,02	-1,11	23	67,08	78	92,95	135	24,78	25	14,02
dąbrowski	572	141,33	-30,33	105	528,73	203	469,64	221	80,89	43	62,83
gorlicki	969	130,61	13,14	162	438,56	276	316,39	459	94,60	72	54,34
m. Kraków	4 651	82,77	17,03	996	344,19	900	180,82	2 462	65,72	293	26,97
krakowski	878	41,88	-3,11	183	161,65	209	79,06	327	23,71	159	46,81
limanowski	153	16,64	-6,30	27	44,36	45	36,22	70	11,55	11	8,59
miechowski	686	207,73	30,74	106	721,43	177	525,04	322	154,10	81	111,14
myślenicki	1 326	146,34	11,34	276	514,40	397	341,96	581	96,67	72	53,21
Nowy Sącz i nowosądecki	772	37,33	-20,76	182	148,07	212	80,54	299	21,93	79	24,79
nowotarski	216	16,23	-2,11	40	56,28	81	51,03	82	9,22	13	6,15
olkuski	660	87,87	-27,34	109	340,14	142	188,02	326	67,81	83	51,00
oświęcimski	288	27,49	-21,12	65	134,11	95	84,85	109	16,05	19	9,14
proszowicki	666	224,48	-25,91	101	711,82	189	605,79	289	149,02	87	151,66
suski	479	82,35	2,92	67	223,11	153	223,40	204	52,96	55	56,14
Tarnów i tarnowski	817	38,62	-25,53	178	179,72	218	96,28	356	25,43	65	16,67
wadowicki	730	66,01	18,14	124	213,53	255	195,57	282	38,60	69	36,93
wielicki	181	18,31	-75,96	25	41,69	42	32,35	93	14,24	21	14,42
tatrzański	293	62,83	20,43	47	196,67	111	212,70	102	33,24	33	39,58

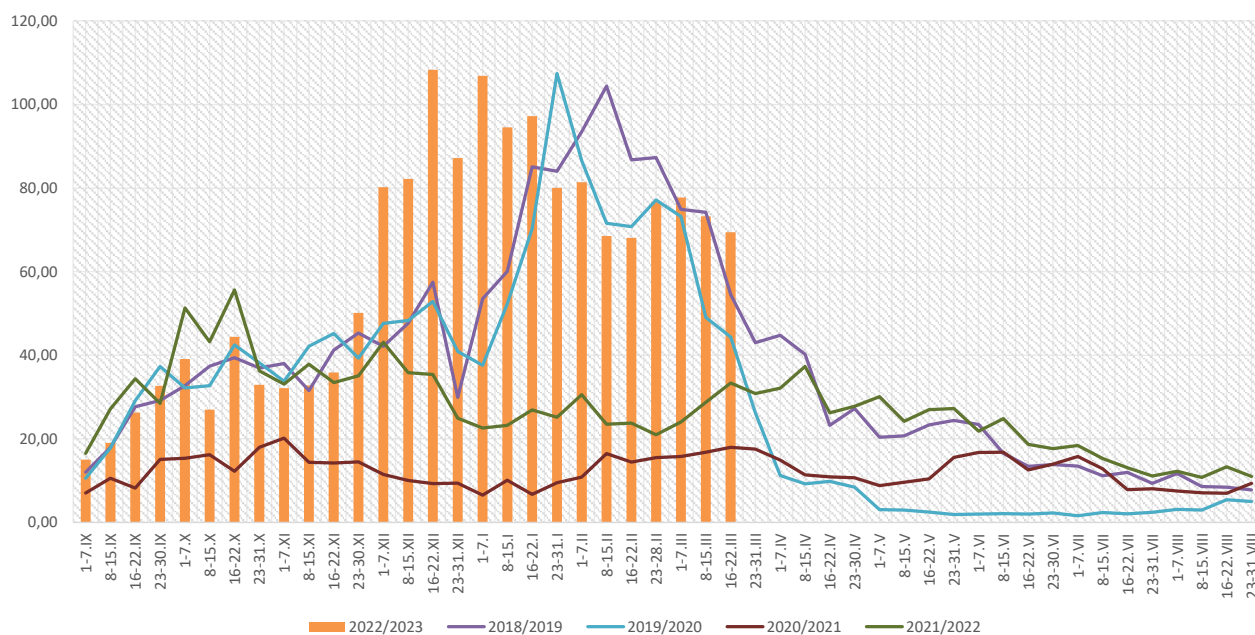
ZAPADALNOŚĆ<sup>1)</sup>  
W OKRESIE OD 16 DO 22  
MARCA 2023 R. ORAZ  
W POPRZEDNIM OKRESIE  
SPRAWOZDAWCZYM<sup>3)</sup>  
WG WIEKU



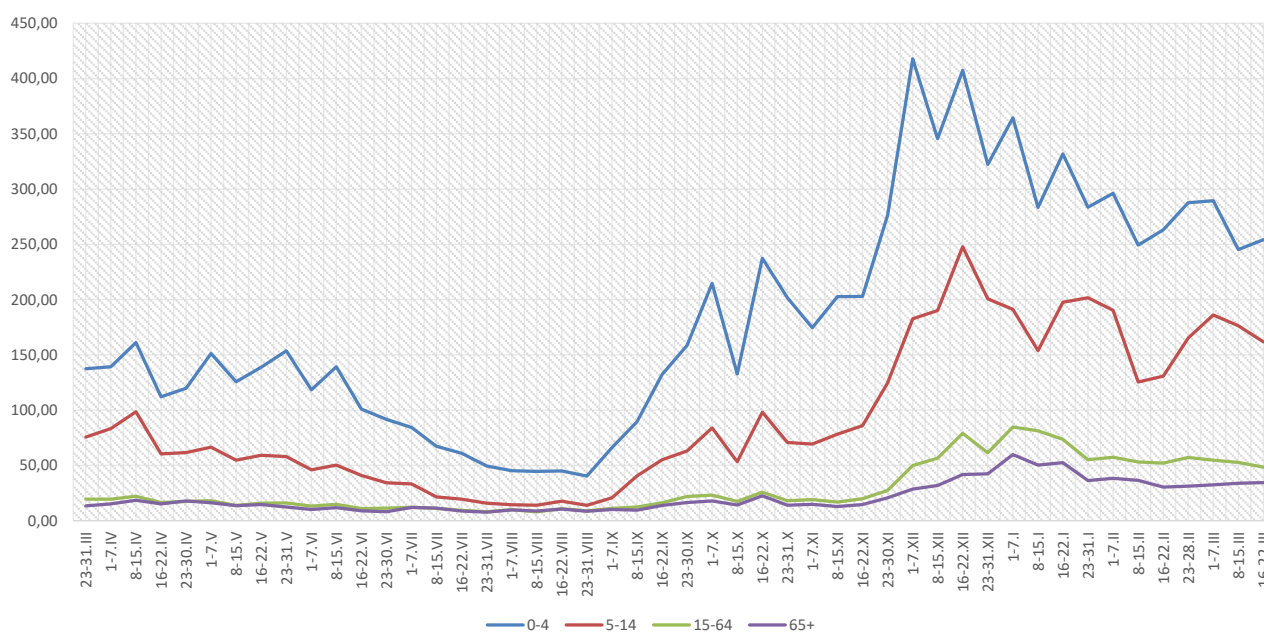
Objaśnienia:

- 1) Przeciężna dzienna zapadalność na 100 tys. ludności wg stanu w dniu 30 czerwca 2022 r.
- 2) Różnica w stosunku do poprzedniego okresu sprawozdawczego.
- 3) Okres od 8 do 15 marca 2023 r.

**Zapadalność <sup>1)</sup> na grypę i podejrzenia grypy w sezonie epidemicznym 2022/2023 w porównaniu z poprzednimi sezonami wg okresowych meldunków**



**Zapadalność <sup>1)</sup> na grypę i podejrzenia grypy w okresie od 23 marca 2022 r. do 22 marca 2023 r. wg wieku i okresowych meldunków**

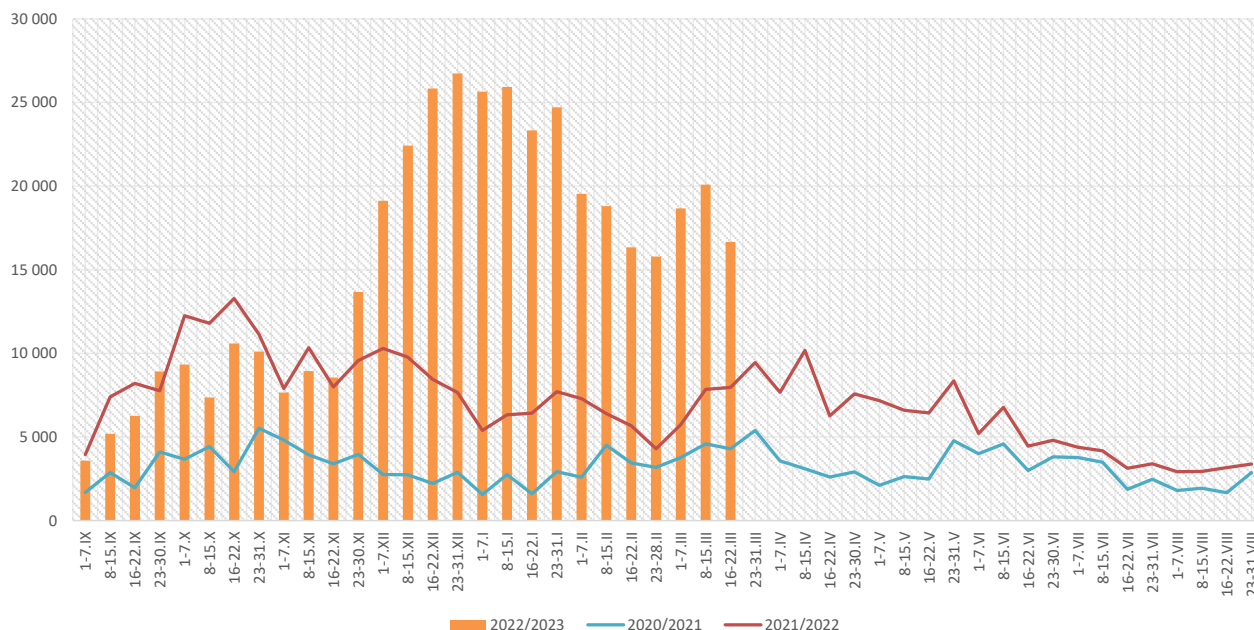


**Objaśnienia:**

1) Przeciętna dzienna zapadalność na 100 tys. ludności, przy czym ludność wg stanu w dniu:

- 30 czerwca 2021 r. dla meldunków z okresu do 30 kwietnia 2022 r.,
- 31 grudnia 2021 r. dla meldunków z okresu od 1 maja 2022 r. do 31 grudnia 2022 r.,
- 30 czerwca 2022 r. dla meldunków z okresu od 1 stycznia 2023 r.

## Zachorowania i podejrzenia zachorowań na gripę w sezonie epidemicznym 2022/2023 w porównaniu z poprzednimi sezonami wg okresowych meldunków



Skierowani do szpitala z powodu grypy lub podejrzenia grypy w okresie od 16 do 22 marca 2023 r. wg przyczyn i powiatów								
Powiat	Ogółem		Przyczyny skierowania do szpitala <sup>1)</sup>					
			objawy ze strony układu krążenia		objawy ze strony układu oddechowego		inne przyczyny	
	liczba	% <sup>2)</sup>	liczba	% <sup>3)</sup>	liczba	% <sup>3)</sup>	liczba	% <sup>3)</sup>
<b>MAŁOPOLSKA</b>	<b>47</b>	<b>0,28%</b>	<b>1</b>	<b>2,1%</b>	<b>42</b>	<b>89,4%</b>	<b>8</b>	<b>17,0%</b>
bocheński	5	0,45%			5	100,0%		
brzeski	8	0,84%			8	100,0%		
chrzanowski								
dąbrowski	4	0,70%			2	50,0%	2	50,0%
gorlicki	2	0,21%			2	100,0%		
m. Kraków	9	0,19%	1	11,1%	7	77,8%	3	33,3%
krakowski								
limanowski								
miechowski								
myślenicki	2	0,15%			2	100,0%		
Nowy Sącz i nowosądecki	6	0,78%			6	100,0%		
nowotarski	2	0,93%			2	100,0%	2	100,0%
olkuski	2	0,30%			2	100,0%		
oświęcimski	2	0,69%			1	50,0%	1	50,0%
proszowicki	2	0,30%			2	100,0%		
suski								
Tarnów i tarnowski								
wadowicki								
wielicki	1	0,55%			1	100,0%		
tatrzański	2	0,68%			2	100,0%		

### Objaśnienia:

- 1) Jedna osoba może być wykazana w kilku rubrykach.
- 2) W stosunku do ogółu zgłoszonych zachorowań i podejrzeń zachorowań na gripę.
- 3) W stosunku do ogółu osób skierowanych do szpitala z powodu grypy lub podejrzenia grypy.

**Zgony z powodu grypy i podejrzeń grypy w okresie  
od 16 do 22 marca 2023 r. wg wieku i powiatów**

Powiat	Ogółem	Wiek (ukończone lata)			
		0-4	5-14	15-64	65+
MAŁOPOLSKA	-	-	-	-	-
bocheński	-	-	-	-	-
brzeski	-	-	-	-	-
chrzanowski	-	-	-	-	-
dąbrowski	-	-	-	-	-
gorlicki	-	-	-	-	-
m. Kraków	-	-	-	-	-
krakowski	-	-	-	-	-
limanowski	-	-	-	-	-
miechowski	-	-	-	-	-
myślenicki	-	-	-	-	-
Nowy Sącz i nowosądecki	-	-	-	-	-
nowotarski	-	-	-	-	-
olkuski	-	-	-	-	-
oświęcimski	-	-	-	-	-
proszowicki	-	-	-	-	-
suski	-	-	-	-	-
Tarnów i tarnowski	-	-	-	-	-
wadowicki	-	-	-	-	-
wielicki	-	-	-	-	-
tatrzański	-	-	-	-	-

**Źródła danych:**

Liczby zachorowań, podejrzeń zachorowań oraz zgonów: Dane z okresowych, zbiorczych „Meldunków o zachorowaniach i podejrzaniach zachorowań na grypę”, nadsyłanych do powiatowych stacji sanitarno-epidemiologicznych przez wszystkie jednostki ochrony zdrowia, do których zgłosili się chorzy, oraz dane ze zgłoszeń zgonów nadsyłanych do powiatowych i/lub wojewódzkich stacji sanitarno-epidemiologicznych przez lekarzy, przesyłane przez wojewódzkie stacje sanitarno-epidemiologiczne w formie zagregowanej do Zakładu Epidemiologii NIZP-PZH.

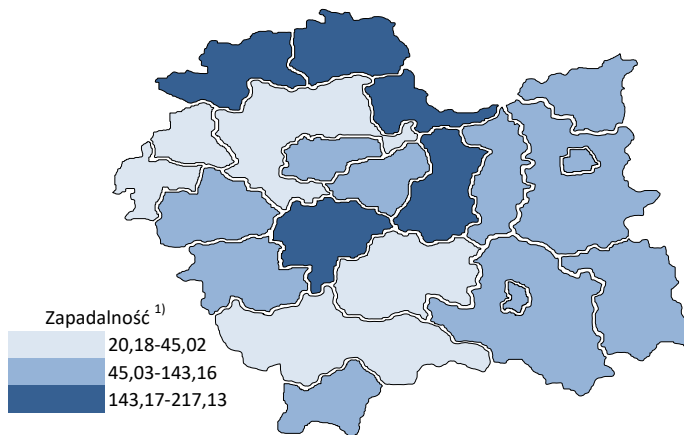
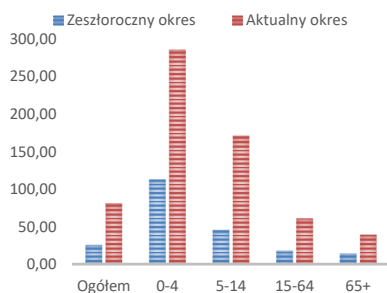
W "Meldunkach" - zgodnie z definicją grypy przyjętą na potrzeby nadzoru nad chorobami zakaźnymi w krajach Unii Europejskiej (Dz.U. L 262 z 27.9.2012) - wykazuje się grypę (rozpoznaną klinicznie i/lub laboratoryjnie) oraz wszystkie rozpoznane klinicznie zachorowania grypopodobne i ostre zakażenia dróg oddechowych spełniające kryteria definicji.

## Analiza za okres od 1 stycznia do 22 marca 2023 r.

### Zachorowania i podejrzenia zachorowań na gripę w okresie od 1 stycznia do 22 marca 2023 r. wg wieku i powiatów

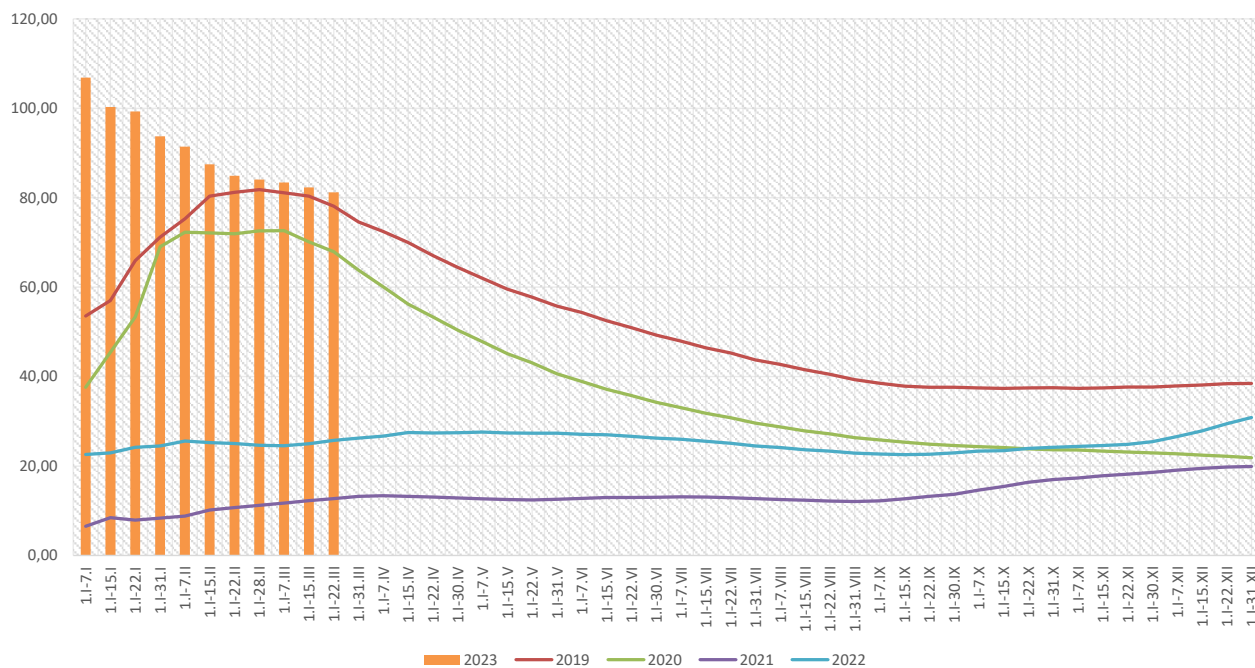
Powiat	Ogółem		Wiek (ukończone lata)							
			0-4		5-14		15-64		65+	
	liczba	zapadalność <sup>1)</sup>	liczba	zapadalność <sup>1)</sup>	liczba	zapadalność <sup>1)</sup>	liczba	zapadalność <sup>1)</sup>	liczba	zapadalność <sup>1)</sup>
MAŁOPOLSKA	225 494	81,19	41 544	285,11	52 794	171,05	111 711	60,94	19 445	39,70
bocheński	16 095	186,15	2 932	590,88	4 171	388,13	7 650	135,40	1 342	94,14
brzeski	10 668	143,16	1 874	479,40	2 398	272,78	5 200	105,04	1 196	97,14
chrzanowski	4 383	45,02	607	153,00	1 120	115,34	2 317	36,76	339	16,43
dąbrowski	6 180	131,96	1 337	581,82	1 889	377,67	2 460	77,81	494	62,38
gorlicki	10 283	119,78	1 846	431,88	2 672	264,71	5 020	89,41	745	48,59
m. Kraków	62 368	95,91	12 328	368,17	10 236	177,72	36 187	83,48	3 617	28,77
krakowski	8 730	35,98	1 504	114,81	2 042	66,75	3 913	24,51	1 271	32,34
limanowski	2 147	20,18	428	60,77	691	48,07	925	13,19	103	6,95
miechowski	7 411	193,94	1 157	680,51	1 613	413,49	3 687	152,49	954	113,12
myślenicki	15 111	144,12	3 333	536,83	4 346	323,51	6 541	94,05	891	56,90
Nowy Sącz i nowosądecki	12 844	53,67	2 784	195,74	3 425	112,45	5 570	35,31	1 065	28,88
nowotarski	3 327	21,61	597	72,59	941	51,24	1 460	14,19	329	13,45
olkuski	13 362	153,74	1 950	525,86	2 837	324,63	6 937	124,69	1 638	86,98
oświęcimski	4 835	39,89	886	157,98	1 605	123,88	1 975	25,13	369	15,35
proszowicki	7 454	217,13	1 163	708,34	1 940	537,37	3 460	154,19	891	134,23
suski	7 432	110,42	1 179	339,29	1 971	248,71	3 351	75,18	931	82,13
Tarnów i tarnowski	15 866	64,82	2 810	245,19	4 270	162,98	7 238	44,68	1 548	34,30
wadowicki	8 831	69,01	1 462	217,57	2 723	180,48	3 841	45,44	805	37,24
wielicki	5 397	47,18	838	120,78	1 091	72,63	2 801	37,06	667	39,59
tatrzański	2 770	51,33	529	191,30	813	134,63	1 178	33,17	250	25,91

**ZAPADALNOŚĆ<sup>1)</sup>**  
**W OKRESIE OD 1 STYCZNIA**  
**DO 22 MARCA 2023 R.**  
**ORAZ W ANALOGICZNYM**  
**OKRESIE ROKU**  
**POPRIEDNIEGO WG WIEKU**

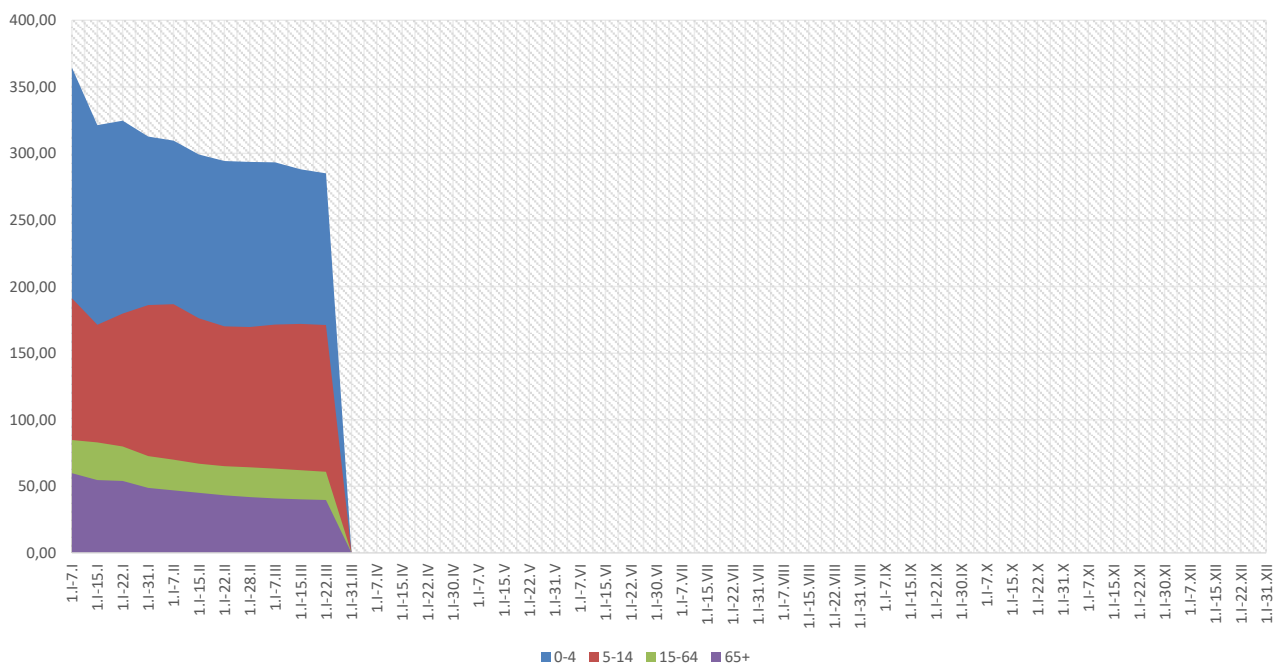


**Objaśnienia:**  
 1) Przeciętna dzienna zapadalność na 100 tys. ludności wg stanu w dniu 30 czerwca 2022 r.

## Zapadalność <sup>1)</sup> na grypę i podejrzenia grypy w roku 2023 narastająco w porównaniu z poprzednimi latami



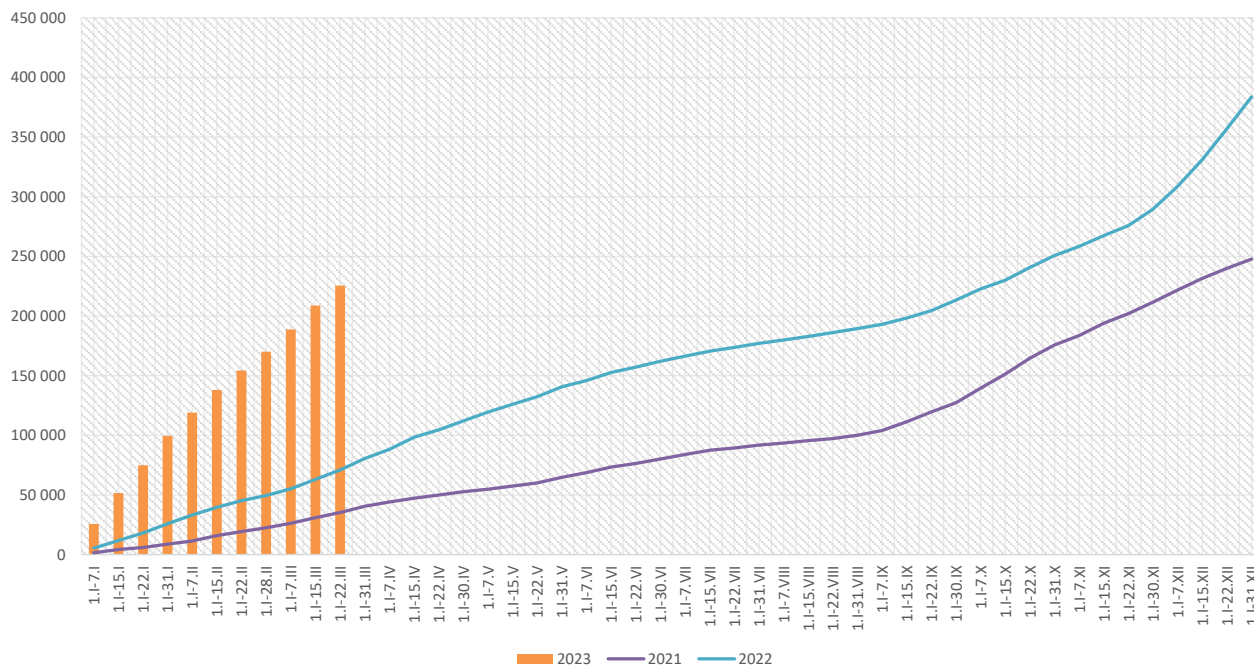
## Zapadalność <sup>1)</sup> na grypę i podejrzenia grypy w roku 2023 narastająco wg wieku



### Objaśnienia:

1) Przeciętna dzienna zapadalność na 100 tys. ludności wg stanu w dniu 30 czerwca 2022 r.

## Zachorowania i podejrzenia zachorowań na gripę w roku 2023 narastająco w porównaniu z poprzednimi latami



Skierowani do szpitala z powodu grypy lub podejrzenia grypy w okresie od 1 stycznia do 22 marca 2023 r. wg przyczyn i powiatów								
Powiat	Ogółem		Przyczyny skierowania do szpitala <sup>1)</sup>					
			objawy ze strony układu krążenia		objawy ze strony układu oddechowego		inne przyczyny	
	liczba	% <sup>2)</sup>	liczba	% <sup>3)</sup>	liczba	% <sup>3)</sup>	liczba	% <sup>3)</sup>
<b>MAŁOPOLSKA</b>	<b>1 276</b>	<b>0,57%</b>	<b>14</b>	<b>1,1%</b>	<b>1 133</b>	<b>88,8%</b>	<b>203</b>	<b>15,9%</b>
bocheński	42	0,26%			42	100,0%		
brzeski	122	1,14%			122	100,0%		
chrzanowski								
dąbrowski	58	0,94%			28	48,3%	30	51,7%
gorlicki	17	0,17%	1	5,9%	13	76,5%	3	17,6%
m. Kraków	246	0,39%	9	3,7%	219	89,0%	71	28,9%
krakowski	20	0,23%			18	90,0%	6	30,0%
limanowski	4	0,19%			4	100,0%		
miechowski	11	0,15%			11	100,0%		
myślenicki	19	0,13%			19	100,0%		
Nowy Sącz i nowosądecki	215	1,67%			215	100,0%		
nowotarski	21	0,63%			20	95,2%	18	85,7%
olkuski	36	0,27%			36	100,0%		
oświęcimski	44	0,91%			5	11,4%	39	88,6%
proszowicki	8	0,11%	1	12,5%	7	87,5%		
suski	53	0,71%	3	5,7%	50	94,3%		
Tarnów i tarnowski	41	0,26%			7	17,1%	34	82,9%
wadowicki	232	2,63%			232	100,0%		
wielicki	68	1,26%			66	97,1%	2	2,9%
tatrzański	19	0,69%			19	100,0%		

### Objaśnienia:

- 1) Jedna osoba może być wykazana w kilku rubrykach.
- 2) W stosunku do ogółu zgłoszonych zachorowań i podejrzeń zachorowań na gripę.
- 3) W stosunku do ogółu osób skierowanych do szpitala z powodu grypy lub podejrzenia grypy.



Zgony z powodu grypy i podejrzeń grypy w okresie od 1 stycznia do 22 marca 2023 r. wg wieku i powiatów					
Powiat	Ogółem	Wiek (ukończone lata)			
		0-4	5-14	15-64	65+
MAŁOPOLSKA	10	-	-	2	8
bocheński	-	-	-	-	-
brzeski	-	-	-	-	-
chrzanowski	3	-	-	-	3
dąbrowski	-	-	-	-	-
gorlicki	-	-	-	-	-
m. Kraków	3	-	-	1	2
krakowski	2	-	-	-	2
limanowski	1	-	-	-	1
miechowski	-	-	-	-	-
myślenicki	-	-	-	-	-
Nowy Sącz i nowosądecki	-	-	-	-	-
nowotarski	-	-	-	-	-
olkuski	-	-	-	-	-
oświęcimski	-	-	-	-	-
proszowicki	-	-	-	-	-
suski	-	-	-	-	-
Tarnów i tarnowski	-	-	-	-	-
wadowicki	-	-	-	-	-
wielicki	1	-	-	1	-
tatrzański	-	-	-	-	-

wykonał: Adrian Papis

#### Źródła danych:

Liczby zachorowań, podejrzeń zachorowań oraz zgonów: Dane z okresowych, zbiorczych „Meldunków o zachorowaniach i podejrzaniach zachorowań na grypę”, nadsyłanych do powiatowych stacji sanitarno-epidemiologicznych przez wszystkie jednostki ochrony zdrowia, do których zgłosili się chorzy, oraz dane ze zgłoszeń zgonów nadsyłanych do powiatowych i/lub wojewódzkich stacji sanitarno-epidemiologicznych przez lekarzy, przesyłane przez wojewódzkie stacje sanitarno-epidemiologiczne w formie zagregowanej do Zakładu Epidemiologii NIZP-PZH.

W "Meldunkach" - zgodnie z definicją grypy przyjętą na potrzeby nadzoru nad chorobami zakaźnymi w krajach Unii Europejskiej (Dz.U. L 262 z 27.9.2012) - wykazuje się grypę (rozpoznaną klinicznie i/lub laboratoryjnie)

oraz wszystkie rozpoznane klinicznie zachorowania grypopodobne i ostre zakażenia dróg oddechowych spełniające kryteria definicji.