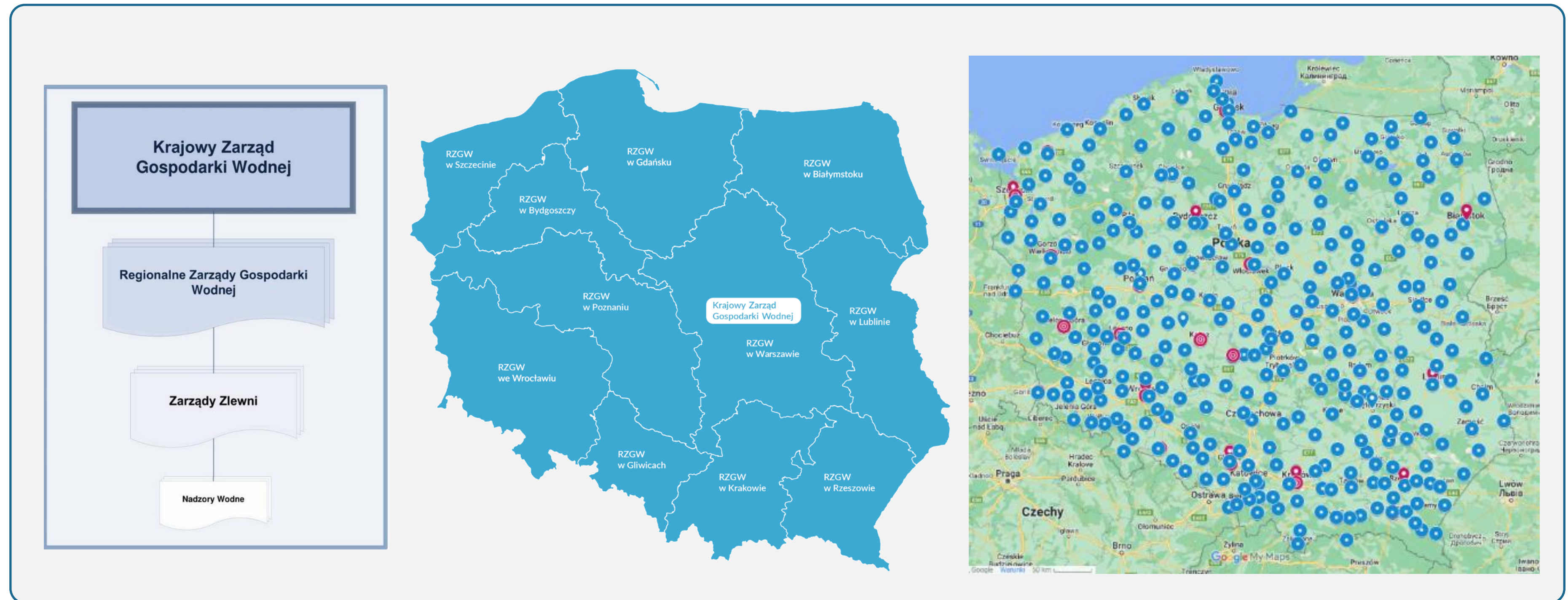


Pozwolenia wodnoprawne i zgłoszenia wodnoprawne krok po kroku



Struktura

Państwowego Gospodarstwa Wodnego Wody Polskie



Właściwość organów

Pozwolenie wodnoprawne

- **dyrektor regionalnego zarządu** gospodarki wodnej Wód Polskich
- **dyrektor zarządu zlewni** Wód Polskich

Zgłoszenie wodnoprawne

- **kierownik nadzoru wodnego** Wód Polskich



Działania wymagające pozwolenia wodnoprawnego

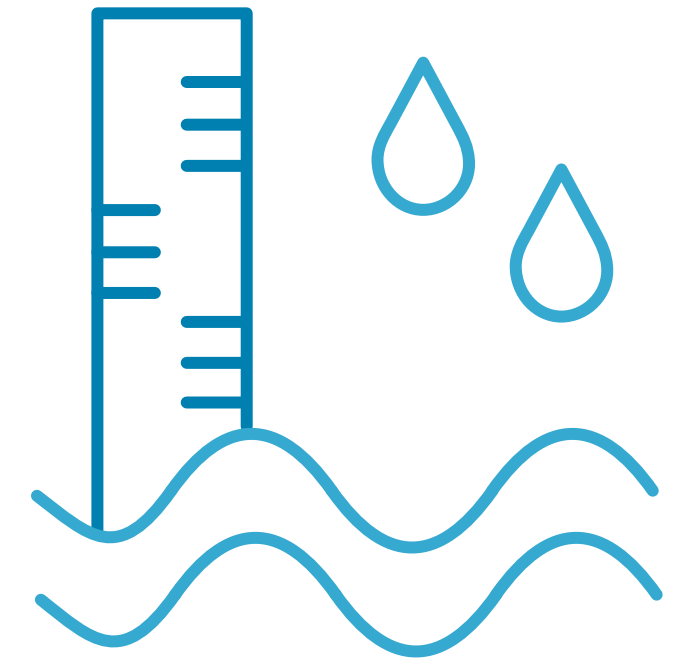


Działania wymagające pozwolenia wodnoprawnego



Usługi wodne

- 🔹 pobór wód podziemnych lub wód powierzchniowych,
- 🔹 piętrzenie, magazynowanie lub retencjonowanie wód podziemnych i wód powierzchniowych oraz korzystanie z tych wód,
- 🔹 uzdatnianie wód podziemnych i powierzchniowych oraz ich dystrybucja,
- 🔹 odbiór i oczyszczanie ścieków,
- 🔹 wprowadzanie ścieków do wód lub do ziemi, obejmujące także wprowadzanie ścieków do urządzeń wodnych,
- 🔹 korzystanie z wód do celów energetyki, w tym energetyki wodnej,
- 🔹 odprowadzanie do wód lub do urządzeń wodnych - wód opadowych lub roztopowych, ujętych w otwarte lub zamknięte systemy kanalizacji deszczowej służące do odprowadzania opadów atmosferycznych albo w systemy kanalizacji zbiorczej w granicach administracyjnych miast,
- 🔹 trwałe odwadnianie gruntów, obiektów lub wykopów budowlanych oraz zakładów górniczych, a także odprowadzanie do wód - wód pochodzących z odwodnienia gruntów w granicach administracyjnych miast,
- 🔹 odprowadzanie do wód lub do ziemi wód pobranych i niewykorzystanych.



Szczególne korzystanie z wód



odwadnianie gruntów i upraw



użytkowanie wody znajdującej się w stawach i rowach



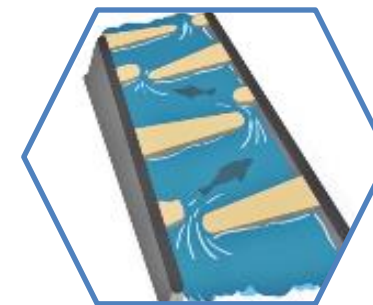
wykorzystywanie wód do celów żeglugi oraz spławu



przerzuty wód oraz sztuczne zasilanie wód podziemnych



chów ryb w sadzach



zapewnienie wody dla funkcjonowania urządzeń umożliwiających migrację ryb



rolnicze wykorzystanie ścieków, jeżeli ich łączna ilość jest większa niż 5 m³ na dobę



korzystanie z wód na potrzeby działalności gospodarczej, innej niż działalność rolnicza

Szczególne korzystanie z wód



wydobywanie z wód powierzchniowych, w tym z morskich wód wewnętrznych wraz z wodami wewnętrznymi Zatoki Gdańskiej oraz wód morza terytorialnego, kamienia, żwiru, piasku oraz innych materiałów, a także wycinanie roślin z wód lub brzegu



wykonywanie na nieruchomości o powierzchni powyżej 3500 m² robót lub obiektów budowlanych trwale związanych z gruntem, mających wpływ na zmniejszenie naturalnej retencji terenowej przez wyłączenie więcej niż 70% powierzchni nieruchomości z powierzchni biologicznie czynnej na obszarach nieujętych w systemy kanalizacji otwartej lub zamkniętej



wprowadzanie do urządzeń kanalizacyjnych będących własnością innych podmiotów ścieków przemysłowych zawierających substancje szczególnie szkodliwe dla środowiska wodnego określone w przepisach wydanych na podstawie art. 100 ust. 1



korzystanie z wód do nawadniania gruntów lub upraw, a także na potrzeby działalności rolniczej, w ilości większej niż średniorocznie 5 m³ na dobę



chów lub hodowla ryb oraz innych organizmów wodnych w sztucznych zbiornikach wodnych usytuowanych na wodach płynących, przeznaczonych na te cele



rybackie korzystanie ze śródlądowych wód powierzchniowych

Urządzenia wodne

urządzenia lub budowle
piętrzące, przeciwpowodziowe
i regulacyjne,
a także kanały i rowy

sztuczne zbiorniki usytuowane
na wodach płynących
oraz obiekty związane z tymi
zbiornikami

stawy – w szczególności stawy
rybne oraz stawy przeznaczone
do oczyszczania ścieków albo
rekreacji

obiekty służące do ujmowania
wód powierzchniowych
oraz wód podziemnych

obiekty energetyki wodnej

wyloty urządzeń kanalizacyjnych
służące do wprowadzania
ścieków do wód, ziemi lub do
urządzeń wodnych oraz wyloty
służące do wprowadzania wody
do wód, ziemi lub do urządzeń
wodnych

stałe urządzenia służące do
połowu ryb lub do
pozyskiwania innych
organizmów wodnych

urządzenia służące do chowu
ryb lub innych organizmów
wodnych w wodach
powierzchniowych

mury oporowe, bulwary,
nabrzeża, mola, pomosty i
przystanie

stałe urządzenia służące
do dokonywania przewozów
międzybrzegowych

Działania, do których przepisy o urządzeniach wodnych stosuje się odpowiednio

Przepisy ustawy dotyczące **urządzeń wodnych** - stosuje się odpowiednio do:

- urządzeń melioracji wodnych niezaliczonych do urządzeń wodnych,
- **obiektów mostowych**, rurociągów, linii energetycznych, linii telekomunikacyjnych oraz innych urządzeń, wraz z infrastrukturą towarzyszącą, prowadzonych przez wody powierzchniowe oraz przez wały przeciwpowodziowe,
- **robót w wodach** oraz **innych robót**, które mogą być przyczyną zmiany naturalnych przepływów wód, stanu wód stojących i stanu wód podziemnych poza granicami nieruchomości gruntowej, na której są prowadzone te roboty.
- wykonania urządzeń wodnych - stosuje się odpowiednio do **odbudowy, rozbudowy, nadbudowy, przebudowy, rozbiórki** lub **likwidacji** tych urządzeń, z wyłączeniem robót związanych z utrzymaniem urządzeń wodnych w celu zachowania ich funkcji.



Proces uzyskiwania **pozwolenia wodnoprawnego**



Wniosek o udzielenie pozwolenia wodnoprawnego

ORGAN DO KTÓREGO KIERUJESZ
WNIOSEK

Wniosek o wydanie pozwolenia wodnoprawnego

1. Instrukcja wypełnienia dokumentu

1.1. Wniosek o wydanie pozwolenia wodnoprawnego jest do załatwienia w formie papierowej lub elektronicznej. Wniosek elektroniczny składa się z formularza wniosku i załączników. Wniosek elektroniczny składa się z formularza wniosku i załączników. Wniosek elektroniczny składa się z formularza wniosku i załączników.

1.2. Wniosek składa się z następujących części:

1.3. Wniosek składa się z następujących części:

1.4. Wniosek składa się z następujących części:

2. Określenie rodzaju wodnoprawnego wniosku

2.1. Adres siedziby lub miejsca zamieszkania

2.2. Dane kontaktowe wnioskodawcy (osoby fizycznej)

2.3. Adres korespondencyjny wnioskodawcy (osoby fizycznej)

3. Dane personalne (tylko załącznik)

3.1. Na podstawie art. 389 Prawa wodnego, wniosek o wydanie pozwolenia wodnoprawnego na:

3.2. Wniosek składa się z następujących części:

3.3. Wniosek składa się z następujących części:

3.4. Wniosek składa się z następujących części:

3.5. Wniosek składa się z następujących części:

3.6. Wniosek składa się z następujących części:

3.7. Wniosek składa się z następujących części:

3.8. Wniosek składa się z następujących części:

3.9. Wniosek składa się z następujących części:

3.10. Wniosek składa się z następujących części:

4. Podstawne dane

4.1. Na podstawie art. 389 Prawa wodnego, wniosek o wydanie pozwolenia wodnoprawnego na:

4.2. Wniosek składa się z następujących części:

4.3. Wniosek składa się z następujących części:

4.4. Wniosek składa się z następujących części:

4.5. Wniosek składa się z następujących części:

4.6. Wniosek składa się z następujących części:

4.7. Wniosek składa się z następujących części:

4.8. Wniosek składa się z następujących części:

4.9. Wniosek składa się z następujących części:

4.10. Wniosek składa się z następujących części:

5.1. Wniosek składa się z następujących części:

5.2. Wniosek składa się z następujących części:

5.3. Wniosek składa się z następujących części:

5.4. Wniosek składa się z następujących części:

5.5. Wniosek składa się z następujących części:

5.6. Wniosek składa się z następujących części:

5.7. Wniosek składa się z następujących części:

5.8. Wniosek składa się z następujących części:

5.9. Wniosek składa się z następujących części:

5.10. Wniosek składa się z następujących części:

5.1. Wniosek składa się z następujących części:

5.2. Wniosek składa się z następujących części:

5.3. Wniosek składa się z następujących części:

5.4. Wniosek składa się z następujących części:

5.5. Wniosek składa się z następujących części:

5.6. Wniosek składa się z następujących części:

5.7. Wniosek składa się z następujących części:

5.8. Wniosek składa się z następujących części:

5.9. Wniosek składa się z następujących części:

5.10. Wniosek składa się z następujących części:

6. Podstawne dane

6.1. Wniosek składa się z następujących części:

6.2. Wniosek składa się z następujących części:

6.3. Wniosek składa się z następujących części:

6.4. Wniosek składa się z następujących części:

6.5. Wniosek składa się z następujących części:

6.6. Wniosek składa się z następujących części:

6.7. Wniosek składa się z następujących części:

6.8. Wniosek składa się z następujących części:

6.9. Wniosek składa się z następujących części:

6.10. Wniosek składa się z następujących części:

Wzór wniosku
o wydanie pozwolenia wodnoprawnego
znajduje się na naszej stronie:
<https://www.gov.pl/web/wody-polskie/ pozwolenie-wodnoprawne>



Zeskanuj

Załączniki do wniosku o udzielenie pozwolenia wodnoprawnego



Załączniki do wniosku

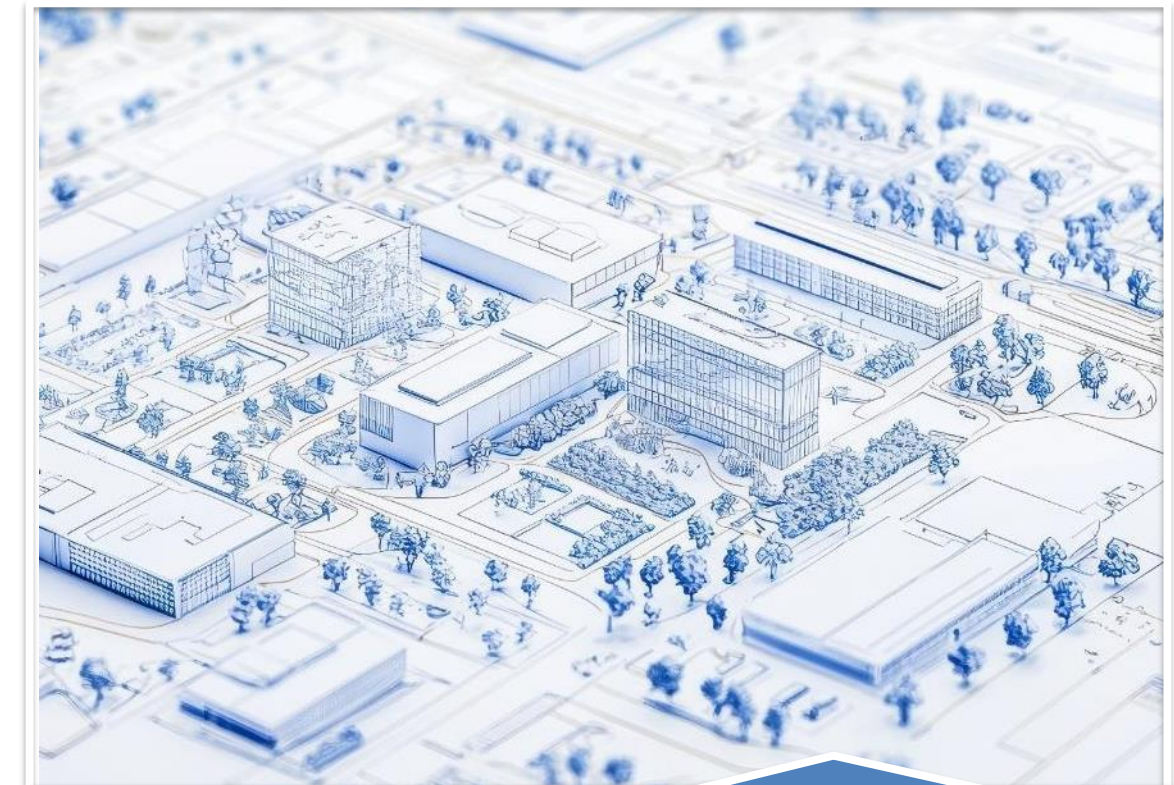
Jeden z poniższych dokumentów



Decyzja o ustaleniu lokalizacji
inwestycji celu publicznego



Decyzja o warunkach zabudowy



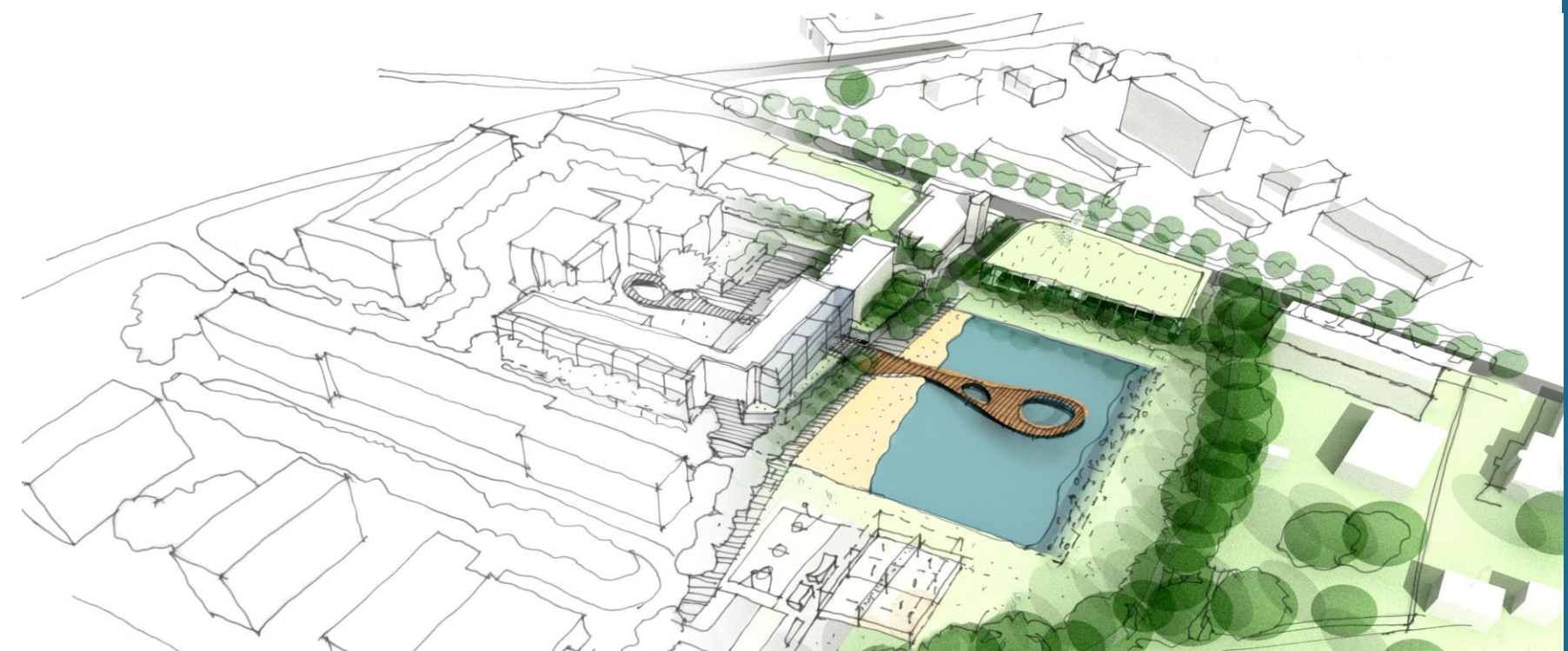
Wypis i wyrys
z miejscowego planu
zagospodarowania przestrzennego

Załączniki do wniosku c.d.

- **wypisy z rejestru gruntów** lub uproszczone **wypisy z rejestru gruntów** dla nieruchomości usytuowanych w zasięgu oddziaływania zamierzonego korzystania z wód lub w zasięgu oddziaływania planowanych do wykonania urządzeń wodnych;
- do wniosku o wydanie pozwolenia wodnoprawnego na piętrzenie wód powierzchniowych budowlą piętrzącą o wysokości piętrzenia powyżej 1 m oraz wyposażoną w urządzenia umożliwiające regulowanie przepływu lub na **zależne od siebie korzystanie z wód przez kilka zakładów** dołącza się **projekt instrukcji gospodarowania wodą** zawierający opis sposobu gospodarowania wodą i zaspokojenia potrzeb wszystkich użytkowników odnoszących korzyści z urządzeń wodnych, których dotyczy instrukcja gospodarowania wodą, w liczbie egzemplarzy uwzględniającej właściciela wody oraz liczbę zakładów korzystających z wód, których dotyczy instrukcja gospodarowania wodą;
- do wniosku o wydanie pozwolenia wodnoprawnego **na pobór wód podziemnych** oraz **na odwodnienie zakładu górniczego** lub **obiektu budowlanego** dołącza się **dokumentację hydrogeologiczną**, jeżeli jest wymagana;
- do wniosku o wydanie pozwolenia wodnoprawnego na wprowadzanie do urządzeń kanalizacyjnych ścieków przemysłowych zawierających substancje szczególnie szkodliwe dla środowiska wodnego, określone w przepisach wydanych na podstawie art. 100 ust. 1, dołącza się **zgode właściciela tych urządzeń** lub obowiązującą na dzień złożenia wniosku umowę obejmującą zobowiązanie do odbioru tych ścieków zawartą z właścicielem tych urządzeń.

Załączniki do wniosku c.d.

- decyzja o środowiskowych uwarunkowaniach
- w przypadku przedsięwzięć, dla których wydano decyzję o środowiskowych uwarunkowaniach w postępowaniu wymagającym udziału społeczeństwa - załącznik graficzny określający przewidywany teren, na którym będzie realizowane przedsięwzięcie, oraz przewidywany obszar, na który będzie oddziaływać przedsięwzięcie, o ile dołączenie tego załącznika było wymagane przez przepisy obowiązujące w dniu złożenia wniosku o wydanie decyzji o środowiskowych uwarunkowaniach, w szczególności mapę, o której mowa w [art. 74 ust. 1 pkt 3a](#) ustawy ooś
- ocena wodnoprawna
- potwierdzenie skutecznego zgłoszenia, o którym mowa w [art. 118 ust. 1](#) ustawy z dnia 16 kwietnia 2004 r. o ochronie przyrody, jeżeli jest wymagane



Załączniki do wniosku c.d.

- Złożenie dokumentu stwierdzającego udzielenie **pełnomocnictwa** lub prokury oraz jego odpisu, wypisu lub kopii uwierzytelnionej zgodnie z przepisami Kpa
- Wpłata na konto urzędu miasta lub gminy – **17 zł**
- Poświadczenie wniesienia opłaty za wydanie pozwolenia wodnoprawnego – 286 zł w 2024 r.



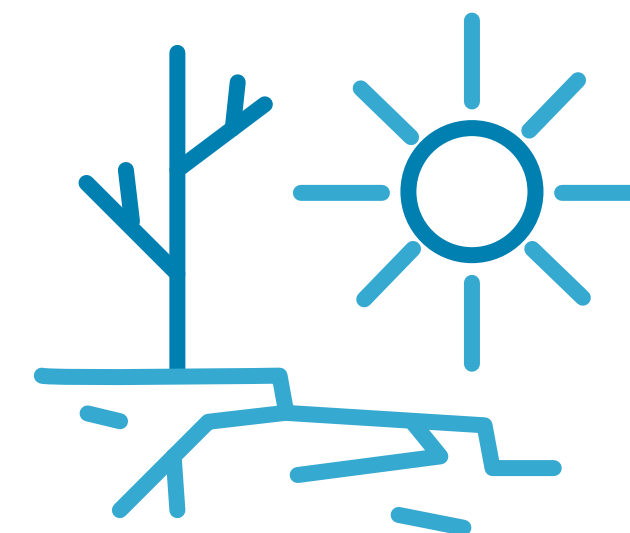
Operat wodnoprawny

sporządza się pisemnie w formie **opisowej i graficznej**, a także na informatycznych nośnikach danych jako dokument tekstowy, a część graficzną operatu w postaci plików typu rastrowego (**PDF**) lub plików w formacie wektorowych danych przestrzennych, odwzorowanych w jednym z obowiązujących układów współrzędnych geodezyjnych



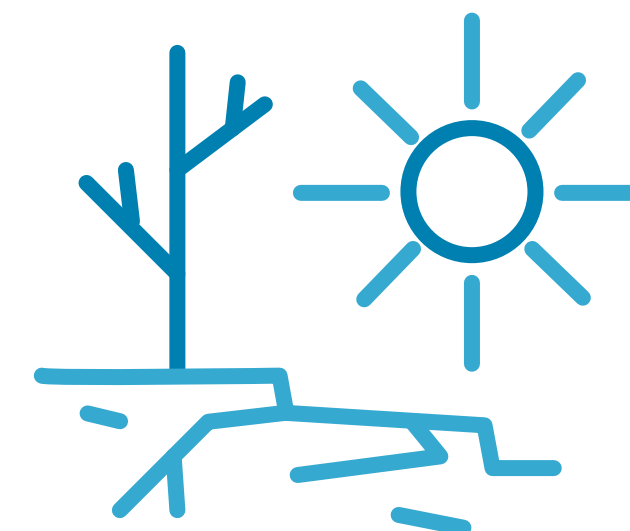
Zawartość operatu wodnoprawnego - część opisowa

- oznaczenie zakładu ubiegającego się o wydanie pozwolenia, jego siedziby i adresu,
- wyszczególnienie: celu i zakresu zamierzonego korzystania z wód,
- celu i rodzaju planowanych do wykonania urządzeń wodnych lub robót,
- rodzaju urządzeń pomiarowych oraz znaków żeglugowych,
- rodzaju i zasięgu oddziaływania zamierzonego korzystania z wód lub planowanych do wykonania urządzeń wodnych,
- stanu prawnego nieruchomości usytuowanych w zasięgu oddziaływania zamierzonego korzystania z wód lub planowanych do wykonania urządzeń wodnych, z podaniem siedzib i adresów ich właścicieli, zgodnie z ewidencją gruntów i budynków,
- obowiązków ubiegającego się o wydanie pozwolenia wodnoprawnego w stosunku do osób trzecich,
- opis urządzenia wodnego,
- charakterystyka wód,
- charakterystyka odbiornika ścieków lub wód opadowych lub roztopowych,
- ustalenia wynikające z:
 - planu gospodarowania wodami na obszarze dorzecza,
 - planu zarządzania ryzykiem powodziowym,
 - planu przeciwdziałania skutkom suszy,
 - programu ochrony wód morskich,
 - krajowego programu oczyszczania ścieków komunalnych,
 - planu lub programu rozwoju śródlądowych dróg wodnych o szczególnym znaczeniu transportowym,



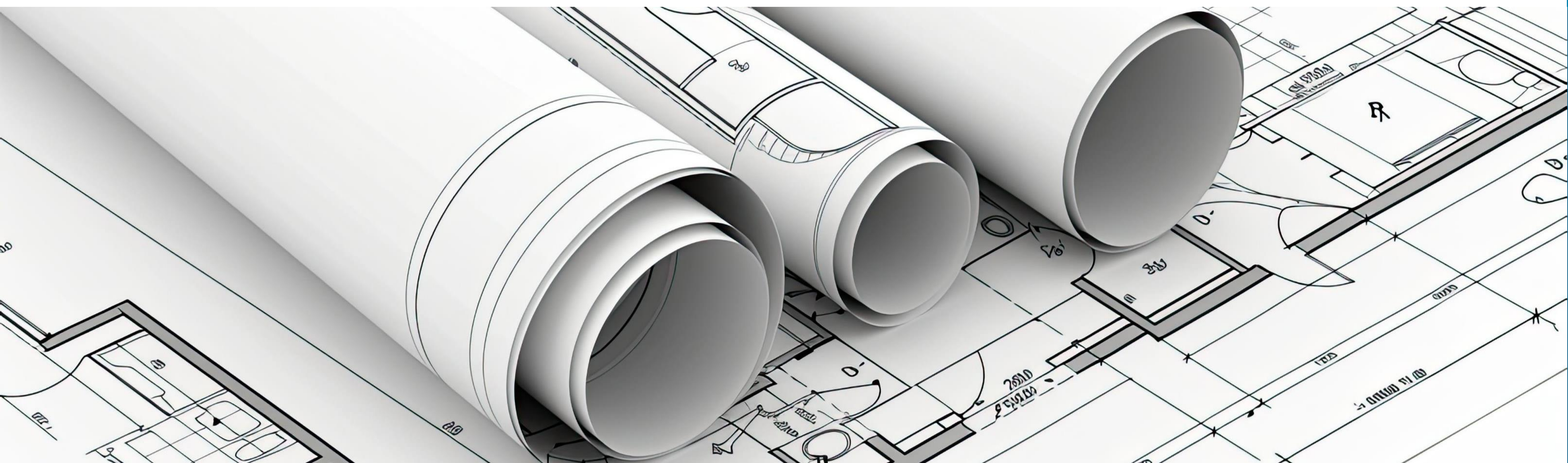
Zawartość operatu wodnoprawnego - część opisowa

- określenie wpływu planowanych do wykonania urządzeń wodnych lub korzystania z wód na wody powierzchniowe oraz wody podziemne,
- wielkość przepływu nienaruszalnego, sposób jego obliczania oraz odczytywania jego wartości,
- wielkość średniego niskiego przepływu z wielolecia (SNQ) lub zasobu wód podziemnych,
- planowany okres rozruchu, sposób postępowania w przypadku rozruchu, zatrzymania działalności lub awarii urządzeń istotnych dla realizacji pozwolenia wodnoprawnego, a także rozmiar i warunki korzystania z wód oraz urządzeń wodnych w tych sytuacjach wraz z maksymalnym, dopuszczalnym czasem ich trwania,
- informację o formach ochrony przyrody utworzonych lub ustanowionych na podstawie przepisów ustawy z dnia 16 kwietnia 2004 r. o ochronie przyrody, występujących w zasięgu oddziaływania zamierzonego korzystania z wód lub planowanych do wykonania urządzeń wodnych.



Zawartość operatu wodnoprawnego - część graficzna

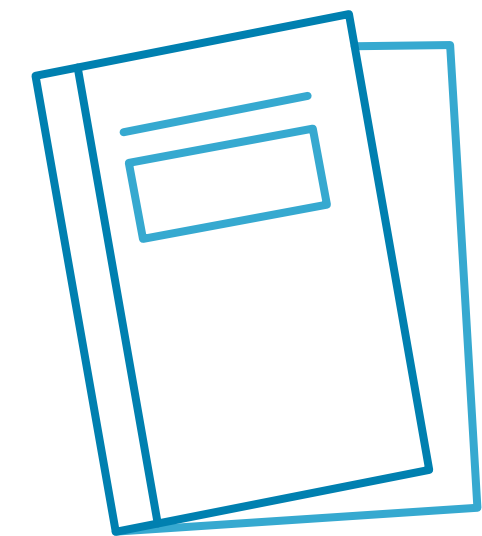
- plan urządzeń wodnych i zasięg oddziaływania zamierzonego korzystania z wód lub planowanych do wykonania urządzeń wodnych, wraz z ich powierzchnią, naniesiony na mapę sytuacyjno-wysokościową terenu, z oznaczeniem nieruchomości
- zasadnicze przekroje podłużne i poprzeczne urządzeń wodnych oraz koryt wód płynących w zasięgu oddziaływania tych urządzeń
- schemat rozmieszczenia urządzeń pomiarowych oraz znaków żeglugowych
- schemat funkcjonalny lub technologiczny urządzeń wodnych



Pozwolenie wodnoprawne na pobór wód

Operat dodatkowo zawiera:

- ilość pobieranej wody,
- opis techniczny urządzeń służących do poboru wód,
- określenie rodzajów urządzeń służących do pomiaru poboru wód,
- określenie zakresu i częstotliwości wykonywania wymaganych analiz pobieranej wody,
- terminy pobierania wody,
- sposób i zakres prowadzenia pomiarów ilości i jakości pobieranych wód w stanie pierwotnym,
- sposób postępowania w przypadku uszkodzenia urządzeń pomiarowych,
- informację o sposobie prowadzenia okresowych pomiarów wydajności i poziomu zwierciadła wody w studni,
- określenie celów lub potrzeb, na które odbiorca wód przeznaczą pobrane przez zakład w ramach usług wodnych wody podziemne lub powierzchniowe.



Pozwolenie wodnoprawne na wprowadzanie ścieków do wód, do ziemi lub do urządzeń kanalizacyjnych

Operat dodatkowo zawiera:

- schemat technologiczny wraz z bilansem masowym i rodzajami wykorzystywanych materiałów, surowców i paliw istotnych z punktu widzenia wymagań ochrony środowiska;
- określenie wielkości w m³ maksymalnego sekundowego, średniego dobowego oraz dopuszczalnego rocznego zrzutu ścieków, z wyszczególnieniem zróżnicowania opisujących ich parametrów w okresach sezonowej zmienności, jeżeli taka występuje;
- określenie stanu i składu ścieków lub minimalnego procentu redukcji substancji zanieczyszczających w ściekach lub, w przypadku ścieków przemysłowych, dopuszczalnych ilości substancji zanieczyszczających, w szczególności ilości substancji szczególnie szkodliwych dla środowiska wodnego, wyrażone w jednostkach masy przypadających na jednostkę wykorzystywanego surowca, materiału, paliwa lub powstającego produktu oraz przewidywany sposób i efekt ich oczyszczania; a także dołącza się zgodę właściciela tych urządzeń lub obowiązującą na dzień złożenia wniosku umowę obejmującą zobowiązanie do odbioru tych ścieków zawartą z właścicielem tych urządzeń
- określenie stanu i składu ścieków przemysłowych wprowadzonych do systemów kanalizacji zbiorczej doprowadzającej ścieki do oczyszczalni ścieków komunalnych;
- wyniki pomiarów ilości i jakości ścieków, jeżeli ich przeprowadzenie było wymagane;
- opis instalacji i urządzeń służących do gromadzenia, oczyszczania oraz wprowadzania ścieków do wód lub do ziemi;
- opis instalacji i urządzeń służących do przygotowania osadów ściekowych do zagospodarowania;
- określenie zakresu i częstotliwości wykonywania wymaganych analiz ścieków wprowadzanych do wód lub do ziemi;

Pozwolenie wodnoprawne na wprowadzanie ścieków do wód, do ziemi lub do urządzeń kanalizacyjnych

Operat dodatkowo zawiera:

- określenie zakresu i częstotliwości wykonywania wymaganych analiz wód powierzchniowych powyżej i poniżej miejsca, w którym ścieki są wprowadzane do wód lub do ziemi;
- opis urządzeń służących do pobierania próbek ścieków, pomiaru oraz rejestracji ilości, stanu i składu ścieków wprowadzanych do wód lub do ziemi;
- opis jakości wód w miejscu zamierzonego wprowadzania ścieków do wód lub ziemi, a w przypadku wprowadzania ścieków przemysłowych lub wód pochodzących z odwodnienia zakładów górniczych, zawierających chlorki i siarczany, przez zakłady odprowadzające ścieki o zwiększonym zasoleniu, także opis ilościowy wód w tym miejscu, określający co najmniej SNQ tych wód;
- informację o sposobie zagospodarowania osadów ściekowych;
- informację o terminach wprowadzania ścieków do wód lub do ziemi dla zakładów, których działalność cechuje się sezonową zmiennością;
- opis przedsięwzięć i działań niezbędnych dla spełnienia warunków, o których mowa w [art. 68](#), jeżeli te warunki znajdują zastosowanie;
- informację o sposobie i zakresie prowadzenia pomiarów ilości i jakości ścieków wprowadzanych do wód, do ziemi lub do urządzeń kanalizacyjnych albo wykorzystywanych rolniczo;
- określenie rodzajów ścieków odprowadzanych do urządzeń kanalizacyjnych zakładu, który w ramach usług wodnych wprowadza ścieki do wód lub do ziemi.

Dodatkowo, operat wodnoprawny na wprowadzanie ścieków zawiera:

- określenie średniej rocznej liczby zrzutów z poszczególnych przelewów burzowych
- określenie zakresu i częstotliwości wykonywania wymaganych analiz wód powierzchniowych powyżej i poniżej miejsca, którym ścieki są wprowadzane do wód lub do ziemi

Pozwolenie wodnoprawne na rolnicze wykorzystanie ścieków:

- » ilość, stan i skład ścieków
- » numery i powierzchnia nawożonych działek
- » charakterystyka gruntów roczne wielkości dawek polewowych i terminy ich stosowania



Operat wodnoprawny na odprowadzanie do wód lub do urządzeń wodnych - wód opadowych lub roztopowych*

** ujętych w otwarte lub zamknięte systemy kanalizacji deszczowej służące do odprowadzania opadów atmosferycznych albo w systemy kanalizacji zbiorczej w granicach administracyjnych miast*

- maksymalną ilość wód opadowych lub roztopowych odprowadzonych do wód wyrażoną w m^3/s
- czas wyrażony w dniach, kiedy następuje odprowadzanie wód opadowych lub roztopowych do wód
- średnią ilość wód opadowych lub roztopowych wyrażoną w m^3/rok
- powierzchnię rzeczywistą i zredukowaną zlewni odwadnianej przez każdy wylot
- informację, czy wody opadowe lub roztopowe są ujmowane w system kanalizacji zbiorczej
- ilość wód opadowych lub roztopowych odprowadzanych do systemów kanalizacji zbiorczej z terenów uszczelnionych wyrażoną w m^3
- rodzaj urządzeń do retencjonowania wody z terenów uszczelnionych i ich pojemność
- stosunek pojemności urządzeń do retencjonowania wody z terenów uszczelnionych do rocznego odpływu z terenów uszczelnionych



Dodatkowo, operat wodnoprawny na odprowadzanie wód* zawiera:

**wód opadowych lub roztopowych, ujętych w otwarte lub zamknięte systemy kanalizacji deszczowej służące do odprowadzania opadów atmosferycznych albo w systemy kanalizacji zbiorczej w granicach administracyjnych miast do wód, z uwzględnieniem odprowadzania wód opadowych lub roztopowych z przelewów burzowych kanalizacji deszczowej do wód*

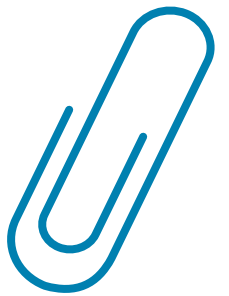
- określenie **średniej rocznej** liczby zrzutów z poszczególnych przelewów kanalizacji deszczowej



Operat wodnoprawny na wykonywanie na nieruchomości o pow. powyżej 3500 m²*

**robót lub obiektów budowlanych trwale związanych z gruntem, mających wpływ na zmniejszenie naturalnej retencji terenowej przez wyłączenie więcej niż 70% powierzchni nieruchomości z powierzchni biologicznie czynnej na obszarach nieujętych w systemy kanalizacji otwartej lub zamkniętej*

- powierzchnię całkowitą nieruchomości, w tym powierzchnię objętą robotami lub obiektami budowlanymi oraz powierzchnię biologicznie czynną;
- opis robót lub obiektów budowlanych mających wpływ na zmniejszenie naturalnej retencji terenowej;
- poj. naturalnej retencji terenowej wyrażoną w m³/rok;
- rodzaj urządzeń do retencjonowania wody z terenów uszczelnionych i ich pojemność;
- maks. ilość wód opadowych lub roztopowych odprowadzonych do wód lub do ziemi wyrażoną w m³/rok;
- ilość wód opadowych i roztopowych odprowadzanych do urządzeń do retencjonowania wody z terenów uszczelnionych wyrażoną w m³/rok;
- średnią ilość wód opadowych i roztopowych wyrażoną w m³/rok;
- informację, czy wody opadowe lub roztopowe są ujmowane w system kanalizacji otwartej lub zamkniętej;
- stosunek pojemności urządzeń do retencjonowania wody do rocznej ilości wód opadowych i roztopowych.



Prowadzenie obiektu przez wody powierzchniowe i przez wały przeciwpowodziowe

Pozwolenie wodnoprawne

art. 389 pkt 9

prowadzenie przez wody powierzchniowe płynące oraz przez wały przeciwpowodziowe obiektów mostowych, rurociągów, przewodów w rurociągach osłonowych lub przepustów

art. 389 pkt 10

prowadzenie przez śródlądowe drogi wodne oraz przez wały przeciwpowodziowe napowietrznych linii energetycznych i telekomunikacyjnych

Zgłoszenie wodnoprawne

art. 394 pkt 3

prowadzenie przez wody inne niż śródlądowe drogi wodne napowietrznych linii energetycznych i telekomunikacyjnych

Pozwolenie wodnoprawne jest wymagane również na:

Pozwolenie wodnoprawne

art. 390 ust. 1

1) lokalizowanie na obszarach szczególnego zagrożenia powodzią:

- a) nowych przedsięwzięć mogących znacząco oddziaływać na środowisko,
- b) nowych obiektów budowlanych;

2) gromadzenie na obszarach szczególnego zagrożenia powodzią ścieków, środków chemicznych, a także innych materiałów, które mogą zanieczyścić wody, oraz prowadzenie na tych obszarach przetwarzania odpadów, w szczególności ich składowania.



Pobór wód podziemnych lub wód powierzchniowych

Pozwolenie wodnoprawne



art. 389 pkt. 1
usługi wodne, w związku
z art. 35 ust. 3 pkt 1

Wniosek:

cel i zakres korzystania z wód

jakiego poboru wód dotyczy:
wód podziemnych czy powierzchniowych

lokalizacja ujęcia wód oraz wyjaśnienie
czy jest to ujęcie istniejące czy projektowane

Pobór wód podziemnych lub wód powierzchniowych

Wymagane parametry określające wielkość poboru wody, sposób prowadzenia pomiarów:

Wniosek i dokumentacja dotycząca poboru wód podziemnych lub wód powierzchniowych zawiera **ilość pobieranej wody**,

dla wód powierzchniowych:

- maksymalną ilość m^3/s ,
- średnią ilość m^3/d ,
- maksymalną ilość m^3/h oraz
- dopuszczalną ilość m^3/rok

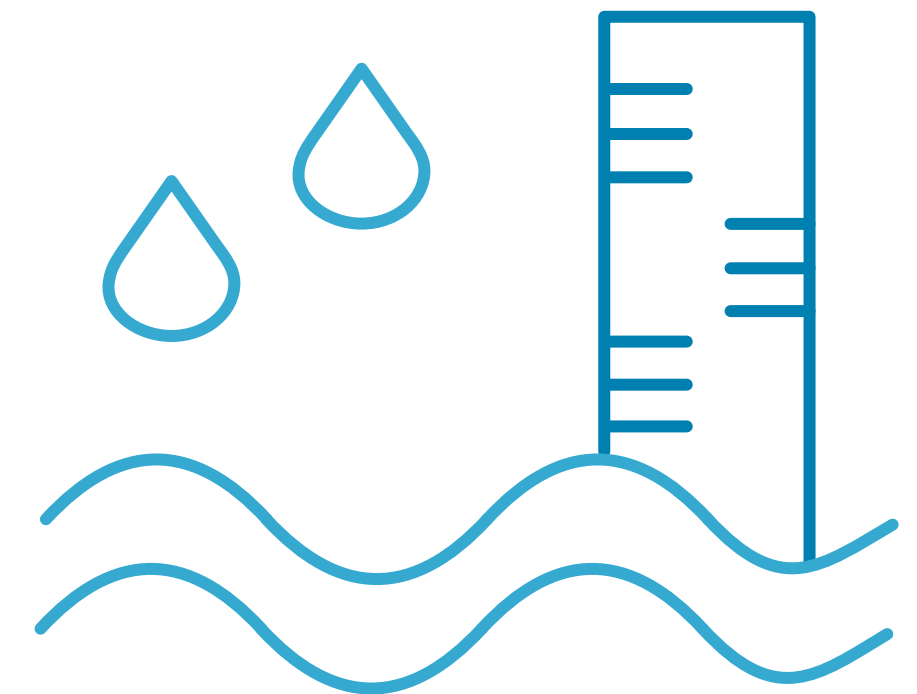
dla wód podziemnych:

- maksymalną ilość m^3/s ,
- średnią ilość m^3/d oraz
- dopuszczalną ilość m^3/rok .

Dokumentacja zawiera opis techniczny urządzeń służących do poboru wód oraz sposób i zakres prowadzenia pomiarów ilości i jakości pobieranych wód w stanie pierwotnym.

Terminy pobierania wody:

ustala się dla zakładów, których działalność cechuje się sezonową zmiennością.

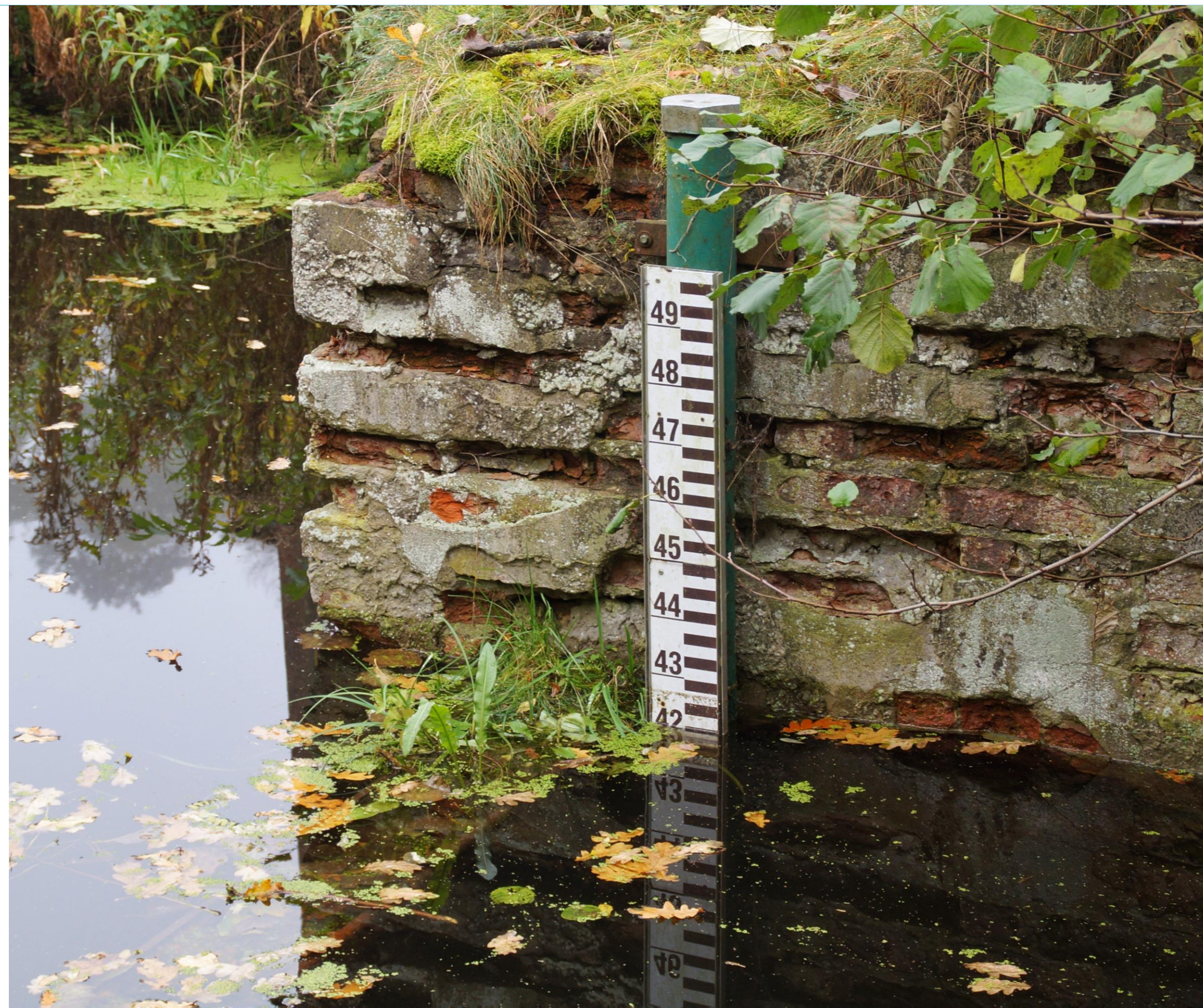


Pobór wód podziemnych lub wód powierzchniowych

Zakres niezbędnej części graficznej operatu wodnoprawnego:

Część **graficzna operatu wodnoprawnego** na pobór wód podziemnych lub powierzchniowych zawiera:

- plan urządzeń wodnych,
- zasięg oddziaływania zamierzonego korzystania z wód wraz z powierzchnią naniesioną na mapę sytuacyjno-wysokościową terenu, z oznaczeniem nieruchomości
- schemat rozmieszczenia urządzeń pomiarowych.



Pozwolenia wodnoprawne związane z piętrzeniem wód

Pozwolenie wodnoprawne

art. 389 pkt. 1 w
związku z art. 35
ust. 3 pkt 2

Na piętrzenie wód powierzchniowych stopniem piętrzącym lub na piętrzenie i retencjonowanie wód powierzchniowych w sztucznym zbiorniku wodnym

art. 389 pkt. 1 w
związku z art. 35
ust. 3 pkt 6

Na korzystanie z wód
do celów energetyki wodnej

art. 389 pkt. 1 w
związku z art. 35
ust. 3 pkt 1

Na pobór wód powierzchniowych – gdy jest to pobór bezzwrotny lub gdy zwrot wykorzystanej wody następuje w innej lokalizacji niż jej pobór

art. 389 pkt. 2 w
związku z art. 34
pkt 11

Na zapewnienie wody dla funkcjonowania urządzeń umożliwiających migrację ryb

Wniosek o wydanie pozwolenia wodnoprawnego:

cel i zakres korzystania z wód

rodzaj/nazwa wody powierzchniowej,
która ma być piętrzona lub piętrzona
i retencjonowana

lokalizacja obiektu piętrzącego
oraz wyjaśnienia czy jest to obiekt
istniejący czy projektowany
do wykonania

Piętrzenie, magazynowanie lub retencjonowanie wód podziemnych i wód powierzchniowych oraz korzystanie z tych wód

Instrukcja gospodarowania wodą

Załącza się, **gdy wniosek i operat wodnoprawny** obejmuje swym zakresem piętrzenie wód powierzchniowych budowlą piętrzącą o wysokości piętrzenia powyżej 1 m oraz wyposażoną w urządzenia umożliwiające regulowanie przepływu lub na zależne od siebie korzystanie z wód przez kilka zakładów.

Składa się w liczbie egzemplarzy uwzględniającej liczbę podmiotów korzystających z wód.

Szczegółowo zakres i zawartość instrukcji definiuje Rozporządzenie Ministra Gospodarki Morskiej i Żeglugi Śródlądowej z dnia 21 sierpnia 2019 r. w sprawie zakresu instrukcji gospodarowania wodą (Dz. U. 2019 poz. 1725).



Zawartość opracowania:

I. Część opisowa

1. Informacje ogólne dotyczące położenia urządzenia wodnego
2. Właściciel, zarządca lub użytkownik bezpośrednio odpowiedzialny za gospodarowanie wodą i utrzymanie urządzenia wodnego
3. Wyszczególnienie zadań które ma pełnić urządzenie wodne
4. Podstawowe informacje dotyczące urządzenia wodnego
5. Określenie sposobu gospodarowania wodą w różnych warunkach oraz okresach użytkowania
 - 5.1. Okres budowy urządzenia wodnego
 - 5.2. Okres normalnego użytkowania
 - 5.3. Użytkowanie w okresie powodzi
 - 5.4. Użytkowanie w okresie remontu urządzenia wodnego
6. Określenie sposobu gospodarowania wodą w okresie występowania zjawisk lodowych
7. Opis sieci obserwacyjno-pomiarowej istotnej dla gospodarowania wodą
8. Wykaz urządzeń pomiarowych, związanych z gospodarowaniem wodą, znajdujących się na urządzeniu wodnym
9. Określenie podstawowych czynności związanych z gospodarowaniem wodą oraz osób odpowiedzialnych za ich wykonanie
10. Wykaz współdziałających zakładów i osób odpowiedzialnych za gospodarowanie wodą, wraz z określeniem zakresu ich odpowiedzialności i kompetencji oraz sposobu komunikowania się pomiędzy nimi
11. Określenie trybu powiadamiania przez osobę odpowiedzialną za gospodarowanie wodą i utrzymanie urządzenia wodnego, ośrodka koordynacyjno- informacyjnego ochrony przeciwpowodziowej regionalnego zarządu gospodarki wodnej o wystąpieniu na urządzeniu wodnym niebezpiecznych zjawisk, będących skutkiem sytuacji hydrometeorologicznej
12. Określenie trybu powiadamiania przez osobę odpowiedzialną za gospodarowanie wodą i utrzymanie urządzenia wodnego, ośrodka koordynacyjno- informacyjnego ochrony przeciwpowodziowej regionalnego zarządu gospodarki wodnej, gminnego, powiatowego i wojewódzkiego zespołu reagowania kryzysowego oraz Instytutu Meteorologii i gospodarki wodnej o zrzutach wody ponad przepływ dozwolony

II. Część graficzna

1. Plan urządzenia wodnego z lokalizacją urządzeń kontrolno-pomiarowych, skala 1: 1000
2. Jaz w km 16+470 rzeki Żółkiewki – przekrój podłużny, skala 1:100
3. Jaz w km 16+470 rzeki Żółkiewki – przekrój poprzeczny z ujęciem wody dla zbiorników wodnego w Gorzkowie, skala 1:100

Odrowadzanie do wód lub do urządzeń wodnych

– wód opadowych lub roztopowych, ujętych w otwarte lub zamknięte systemy kanalizacji deszczowej służące do odprowadzania opadów atmosferycznych

Wniosek

- Cel i zakres korzystania z wód
- Charakterystyka odbiornika wód opadowych lub roztopowych dla każdego wylotu
- Istnienie zbiorników retencyjnych przed wylotem wód opadowych lub roztopowych do środowiska

w przypadku odbiornika bezodpływowego:
określenie pojemności tego odbiornika oraz charakterystyki odpływu awaryjnego

w przypadku odbiornika posiadającego odpływ: możliwości przepustowości kolejnych odbiorników i docelowego odbiornika wód opadowych lub roztopowych



Trwałe odwadnianie gruntów, obiektów lub wykopów budowlanych oraz zakładów górniczych, a także odprowadzanie do wód – wód pochodzących z odwodnienia gruntów w granicach administracyjnych miast

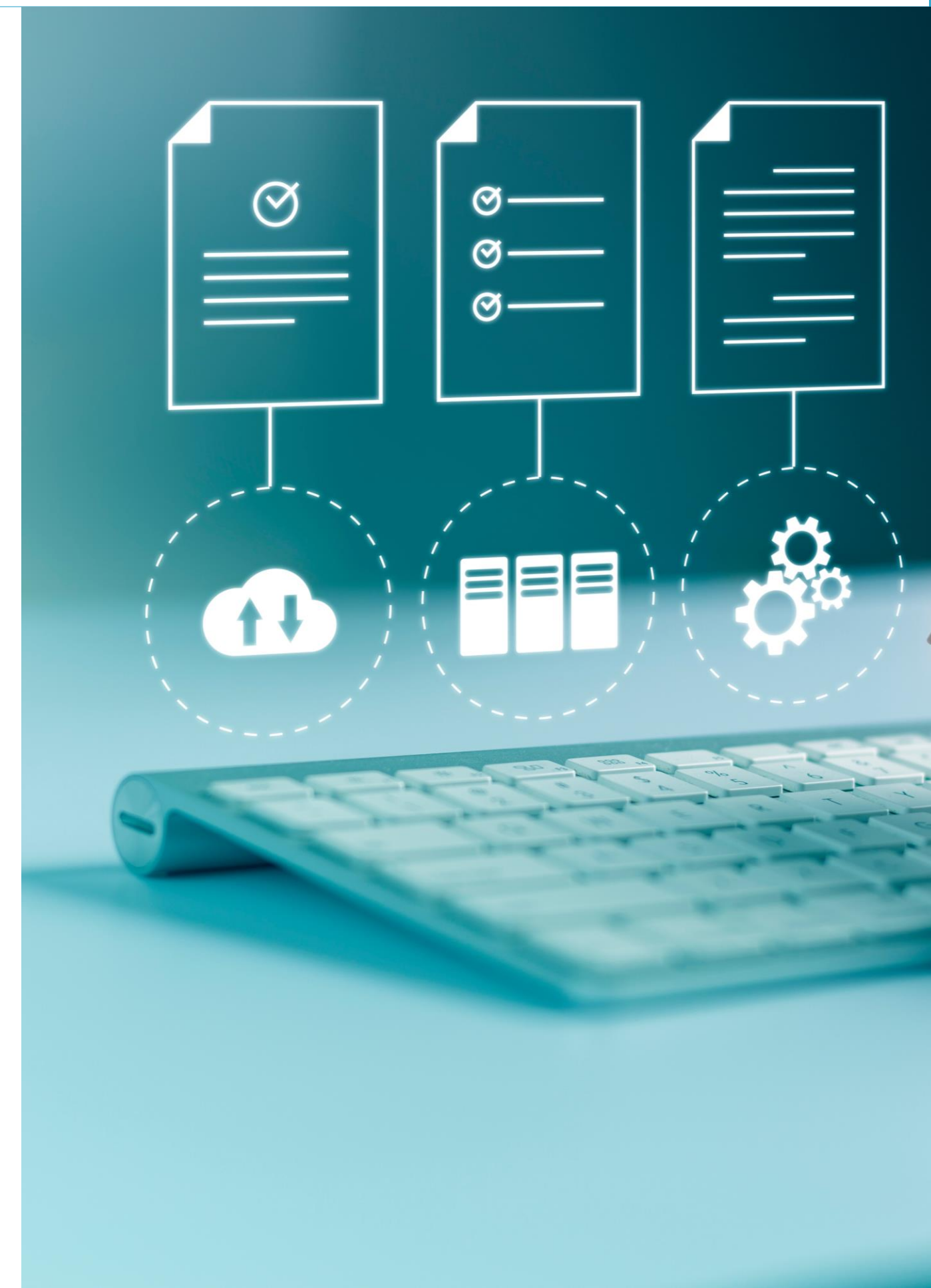
Wniosek o wydanie pozwolenia wodnoprawnego

Cel i zakres korzystania z wód

Może wymagać dołączenia dokumentacji hydrogeologicznej. Cel i zakres sporządzenia dokumentacji hydrogeologicznej określają przepisy ustawy Prawo geologiczne i górnicze.

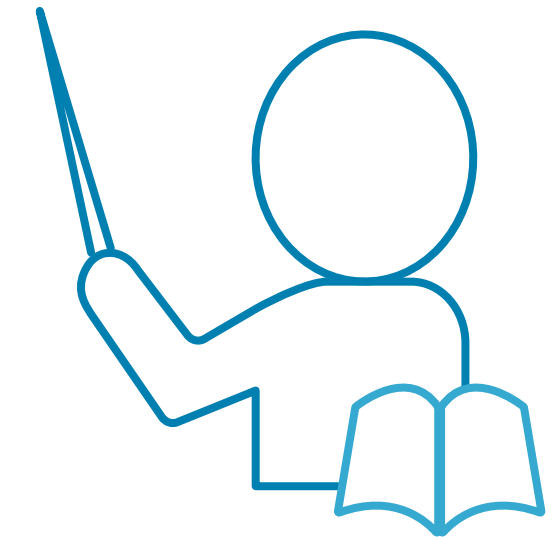


W przypadku odwodnienia zakładów górniczych może wymagać oceny wodnoprawnej w zakresie długotrwałego obniżenie poziomu zwierciadła wód podziemnych.



Braki formalne i merytoryczne wniosku

Właściwy do wydania pozwolenia organ weryfikuje
kompletność i poprawność złożonego wniosku
oraz jego załączników



W przypadku konieczności uzupełnienia
wniosku, organ wzywa do usunięcia
braków określając termin ich
uzupełnienia

Nie usunięcie braków w terminie
skutkuje pozostawieniem wniosku bez
rozpoznania



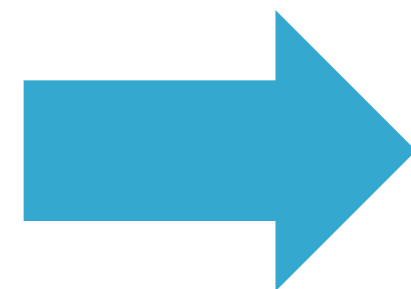
Zakład może jednak złożyć kolejny
(tym razem kompletny) wniosek
o udzielenie pozwolenia wodnoprawnego
w tym samym zakresie

Najczęściej występujące braki formalne i merytoryczne wniosku o wydanie pozwolenia wodnoprawnego to m.in.:

- Zbyt ogólny opis przedmiotu pozwolenia
- Nieprawidłowe określenie Wnioskodawcy
- Brak podpisu
- Brak pełnomocnictw pierwotnych
- Składanie wniosku o udzielenie pozwolenia wodnoprawnego bez wymaganych załączników
- Brak adresu korespondencji
- Dołączanie opracowań niespełniających wymogów operatów wodnoprawnych (art. 409)



Odmowa wydania pozwolenia wodnoprawnego



Zgodność z dokumentami
ZGODA



Brak zgodności z dokumentami
BRAK ZGODY

Wniosek
o wydanie pozwolenia

Dokumenty
planistyczne

Okres obowiązywania pozwoleń wodnoprawnych

Czas określony, nie dłuższy niż 30 lat, natomiast:

(10)

pozwolenie wodnoprawne
na wprowadzanie ścieków
do wód lub do ziemi

(4)

pozwolenie wodnoprawne
na wprowadzanie do wód
lub do urządzeń kanalizacyjnych,
będących własnością innych
podmiotów, ścieków
przemysłowych zawierających
substancje szczególnie szkodliwe
dla środowiska wodnego

(5)

pozwolenie wodnoprawne
na wydobywanie z wód
powierzchniowych, w tym z morskich
wód wewnętrznych wraz z wodami
wewnętrznymi Zatoki Gdańskiej oraz wód
morza terytorialnego, kamienia, żwiru,
piasku oraz innych materiałów, a także
wycinanie roślin z wód lub brzegu

Art. 403

W **pozwoleniu wodnoprawnym** ustala się: cel projektowanych do wykonania urządzeń wodnych i innych robót, cel i zakres korzystania z wód, warunki wykonywania uprawnienia oraz obowiązki niezbędne ze względu na ochronę zasobów środowiska, interesów ludności i gospodarki, w zasięgu oddziaływania zamierzonego korzystania z wód lub planowanych do wykonania urządzeń wodnych, w szczególności:

- Obowiązki wobec innych zakładów posiadających pozwolenie wodnoprawne lub uprawnionych do rybactwa, narażonych na szkody w związku z wykonywaniem tego pozwolenia wodnoprawnego;
- Obowiązek wykonania urządzeń zapobiegających szkodom lub zmniejszających negatywne skutki wykonywania tego pozwolenia wodnoprawnego;
- Niezbędne przedsięwzięcia ograniczające negatywne oddziaływanie na środowisko.



Art. 410

1. Jeżeli w związku z wykonywaniem **pozwolenia wodnoprawnego** nastąpiło naruszenie interesów osób trzecich, organ właściwy w sprawach pozwoleń wodnoprawnych, mając na uwadze, że korzystanie z wód nie może powodować pogorszenia stanu wód i ekosystemów od wód zależnych, marnotrawstwa wody lub energii wody, a także nie może wyrządzać szkód, może, w drodze decyzji, nałożyć na zakład posiadający pozwolenie wodnoprawne obowiązek:
 - wykonania ekspertyzy,
 - opracowania lub zaktualizowania instrukcji gospodarowania wodą,
 - przedstawienia ich temu organowi, w terminie określonym w tej decyzji.

2. Jeżeli zmiana pozwolenia wodnoprawnego polegająca na ograniczeniu zakresu korzystania z wód lub w zakresie, o którym mowa w **art. 403 ust. 1-6**, jest uzasadniona treścią ekspertyzy lub wynika z instrukcji gospodarowania wodą, o których mowa w ust. 1, organ właściwy w sprawach pozwoleń wodnoprawnych może, bez odszkodowania, zmienić pozwolenie wodnoprawne.

W przypadku zmiany pozwolenia wodnoprawnego przepis art. 409a stosuje się odpowiednio.

Przejęcie praw i obowiązków

Wniosek następcy prawnego



Potwierdzenie przejęcia praw i obowiązków w drodze decyzji

organ właściwy do wydania pozwolenia wodnoprawnego



Przeniesienie pozwolenia wodnoprawnego

Wniosek zakładu

oświadczenie o przyjęciu wszystkich warunków określonych w pozwoleniu

zgoda strony, na której rzecz wydano pozwolenie



Przeniesienie pozwolenia
w drodze decyzji

organ właściwy do wydania pozwolenia wodnoprawnego



Legalizacja urządzenia wodnego, a nakaz likwidacji urządzenia wodnego

Właściciel urządzenia wodnego

nie wystąpił z wnioskiem
o legalizację

nie uzyskał decyzji
o legalizacji



Decyzja organu

obowiązek likwidacji urządzenia
wodnego + warunki i termin
wykonania

*gdy likwidacja nie jest możliwa
Obowiązek wykonania urządzeń
zapobiegających szkodom



Rzeczpospolita Polska

JEDNOSTKA DO KTÓREJ
KIERUJESZ WNIOSEK:

Wniosek o legalizację urządzenia wodnego

1. Instrukcja wypełnienia dokumentu

1. Wniosek złoż do dyrektora regionalnego zarządu gospodarki wodnej Wód Polskich lub do dyrektora zarządu zlewni Wód Polskich właściwego miejscowo albo najbliższego wykonanemu urządzeniu wodnemu. Jeżeli wnioskodawcą są Wody Polskie to wniosek składa się do Ministra Gospodarki Morskiej i Żeglugi Śródlądowej.
2. Wypełnij WIELKIMI literami.
3. Pola wyboru oznaczaj lub .
4. Wypełniaj kolorem **czarnym** lub **niebieskim**.

2. Oznaczenie zakładu składającego wniosek (przez zakład należy rozumieć podmioty, czyli np. osoby fizyczne lub przedsiębiorców, którzy są właścicielami legalizowanego urządzenia wodnego)

Imię i nazwisko / nazwa zakładu

2.1. Adres siedziby lub miejsca zamieszkania

Miejscowość

Ulica

Nr domu

Nr lokalu

Kod pocztowy

Poczta

2.2. Dane kontaktowe wnioskodawcy (pole nieobowiązkowe)

Numer telefonu

Adres poczty elektronicznej

2.3. Adres korespondencyjny wnioskodawcy (należy wypełnić jeśli jest inny niż wskazany powyżej)

Miejscowość

Ulica

Nr domu

Nr lokalu

Wygaśnięcie pozwolenia wodnoprawnego

Pozwolenie wodnoprawne wygasa, jeżeli:

- upłynął okres, na który było wydane
- zakład zrzekł się pozwolenia wodnoprawnego
- zakład nie rozpoczął wykonywania urządzeń wodnych, robót lub działań takich jak regulacja wód, zmiana ukształtowania terenu na gruntach przylegających do wód, mająca wpływ na warunki przepływu wód, lokalizowanie na obszarach szczególnego zagrożenia powodzią nowych przedsięwzięć mogących znacząco oddziaływać na środowisko lub nowych obiektów budowlanych, wykonywanie robót lub obiektów budowlanych mających wpływ na zmniejszenie naturalnej retencji terenowej w terminie **3 lat** od dnia, w którym pozwolenia te stały się ostateczne
- inwestor w ramach realizacji przedsięwzięcia w zakresie budowli przeciwpowodziowych, dróg publicznych, linii kolejowych, linii przesyłowych, lotnisk lub lądowisk nie rozpoczął wykonywania urządzeń wodnych w terminie **6 lat** od dnia, w którym pozwolenie wodnoprawne na wykonanie tych urządzeń stało się ostateczne

Cofnięcie lub ograniczenie pozwolenia wodnoprawnego

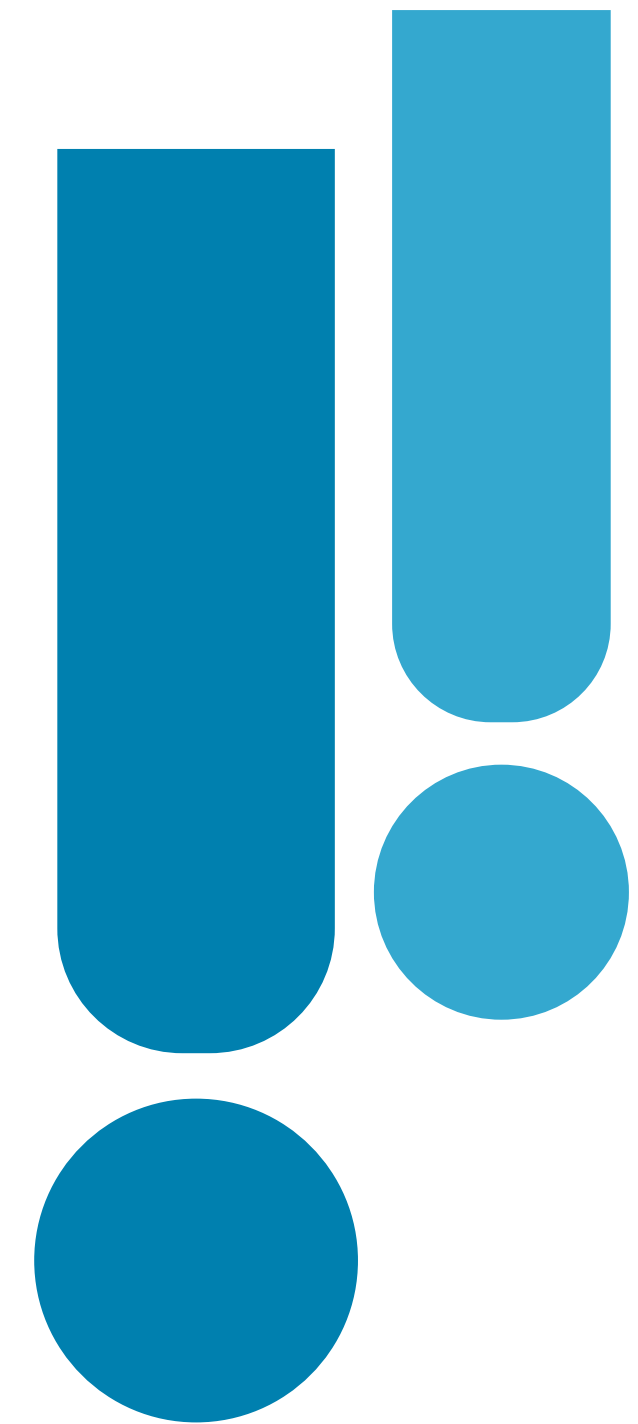
Bez odszkodowania

Organ właściwy do wydania
pozwolenia wodnoprawnego
może je cofnąć lub ograniczyć
bez odszkodowania

Za odszkodowaniem

Uzasadnienie

- interes społeczny albo ważne
względy gospodarcze



Organ właściwy w sprawach **pozwoleń wodnoprawnych** po stwierdzeniu wygaśnięcia, cofnięciu lub ograniczeniu pozwolenia wodnoprawnego, w drodze decyzji:

1. nakłada obowiązek usunięcia negatywnych skutków w środowisku wynikających z wykonywania pozwolenia wodnoprawnego lub powstałych w wyniku działalności prowadzonej niezgodnie z warunkami określonymi w pozwoleniu wodnoprawnym;
2. nakłada obowiązki niezbędne do kształtowania zasobów wodnych, a także określa zakres i termin wykonania tych obowiązków;
3. nakłada obowiązek usunięcia urządzeń wodnych, które zostały wykonane lub były użytkowane na podstawie tego pozwolenia, określając termin wykonania tego obowiązku.



Przyrzeczenie wydania pozwolenia wodnoprawnego

Przyrzeczenia może udzielić, w drodze decyzji
organ właściwy do wydania pozwolenia wodnoprawnego

Wniosek o udzielenie przyrzeczenia,
dostępny jest do pobrania na naszej stronie

<https://www.gov.pl/web/wody-polskie/pozwolenie-wodnoprawne>



.....
(miejscowość, data)

.....
.....
.....
(oznaczenie, adres i nr telefonu wnioskodawcy)

.....
.....
.....
(oznaczenie, adres i nr telefonu pełnomocnika,
jeżeli został ustanowiony)

.....
.....
.....
(oznaczenie i adres organu właściwego
w sprawie wydania
pozwolenia wodnoprawnego)

**WNIOSEK O UDZIELENIE PRZYRZECZENIA WYDANIA POZWOLENIA
WODNOPRAWNEGO**

Na podstawie art. 412 ust. 1 i 3 ustawy z dnia 20 lipca 2017 r. Prawo wodne (Dz. U. z 2021 r. poz. 624, z późn. zm.) wnoszę o udzielenie przyrzeczenia wydania pozwolenia wodnoprawnego na:

- usługi wodne¹;
- szczególne korzystanie z wód¹;
- długotrwałe obniżenie poziomu zwierciadła wody podziemnej¹;
- rekultywację wód powierzchniowych lub wód podziemnych¹;
- wprowadzanie do wód powierzchniowych substancji hamujących rozwój glonów¹;
- wykonanie urządzeń wodnych¹ (w tym – działań określonych w art. 17 ust. 1 pkt 3 i 4 Prawa wodnego z wyłączeniem działań, o których mowa w art. 389 pkt 9 i 10 Prawa wodnego);
- regulację wód, zabudowę potoków górskich oraz kształtowanie nowych koryt cieków naturalnych¹;
- zmianę ukształtowania terenu na gruntach przylegających do wód, mającą wpływ na warunki przepływu wód¹;
- prowadzenie przez wody powierzchniowe płynące oraz przez wały przeciwpowodziowe obiektów mostowych, rurociągów, przewodów w rurociągach

¹ zgodnie z art. 389 pkt 1 – 10 Prawa wodnego

Zgłoszenia wodnoprawnego wymaga:

1. Wykonanie **pomostu** o szer. do 3 m i dł. całk. do 25 m.
2. Postój na wodach płynących statków przeznaczonych na cele mieszkaniowe lub usługowe.
3. Prowadzenie przez wody inne niż śródlądowe drogi wodne napowietrznych linii energetycznych i telekomunikacyjnych.
4. Wykonanie **kąpieliska** lub wyznaczenie miejsca okazjonalnie wykorzystywanego do kąpieli, w tym na obszarze morza terytorialnego.
5. Trwałe odwadnianie wykopów budowlanych.
6. Prowadzenie robót w wodach oraz innych robót, które mogą być przyczyną zmiany stanu wód podziemnych.
7. Wykonanie urządzeń odwadniających obiekty budowlane i odprowadzanie nimi wody, o zasięgu oddziaływania niewykraczającym poza granice terenu, którego zakład jest właścicielem.
8. Odprowadzanie wód z wykopów budowlanych lub z próbnymi pompowań otworów hydrogeologicznych.
9. Wykonanie **stawów**.
10. Przebudowa rowu polegająca na wykonaniu **przepustu** lub innego przekroju zamkniętego.
11. Przebudowa lub odbudowa **urządzeń odwadniających** zlokalizowanych w pasie drogowym dróg publicznych, obszarze kolejowym, na lotniskach lub lądowiskach.
12. Wydobywanie **kamienia, żwiru, piasku, innych materiałów** z wód w związku z utrzymywaniem wód, śródlądowych dróg wodnych oraz remontem urządzeń wodnych.
13. Wykonanie urządzeń wodnych służących do wprowadzania do ziemi ścieków oczyszczonych w **przydomowej oczyszczalni ścieków** na potrzeby zwykłego korzystania z wód.
14. Wykonanie, odbudowa, rozbudowa, przebudowa lub rozbiórka **urządzeń pomiarowych** ilości wód i jakości wód służących do badania przewodności i temperatury wody w celu szacowania sumarycznego stężenia chlorków i siarczanów, a także lokalizowanie tych urządzeń na obszarach szczególnego zagrożenia powodzią.

Zgłoszenia wodnoprawne

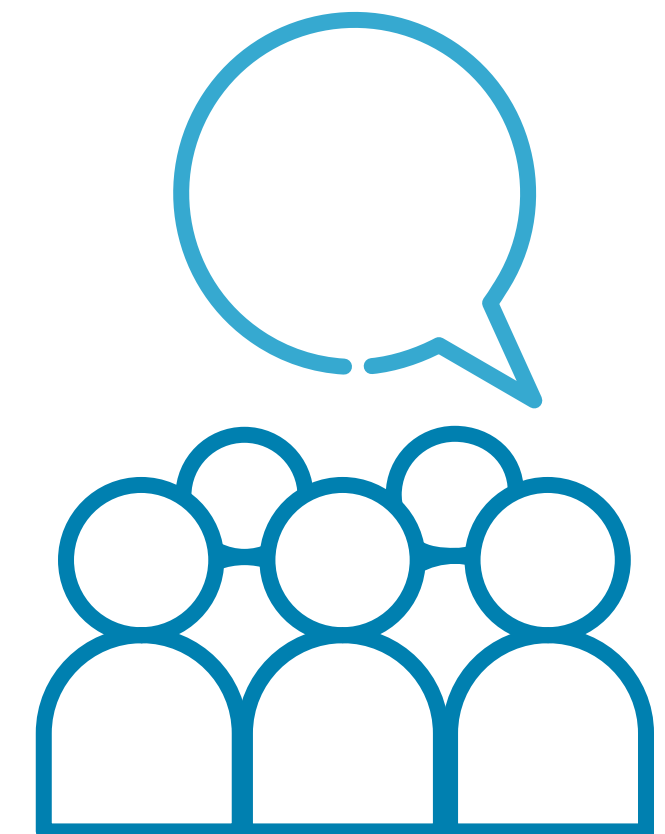
Wzór wniosku o zgłoszenie wodnoprawne
znajduje się na naszej stronie:

<https://www.gov.pl/web/wody-polskie/zgloszenie-wodnoprawne>



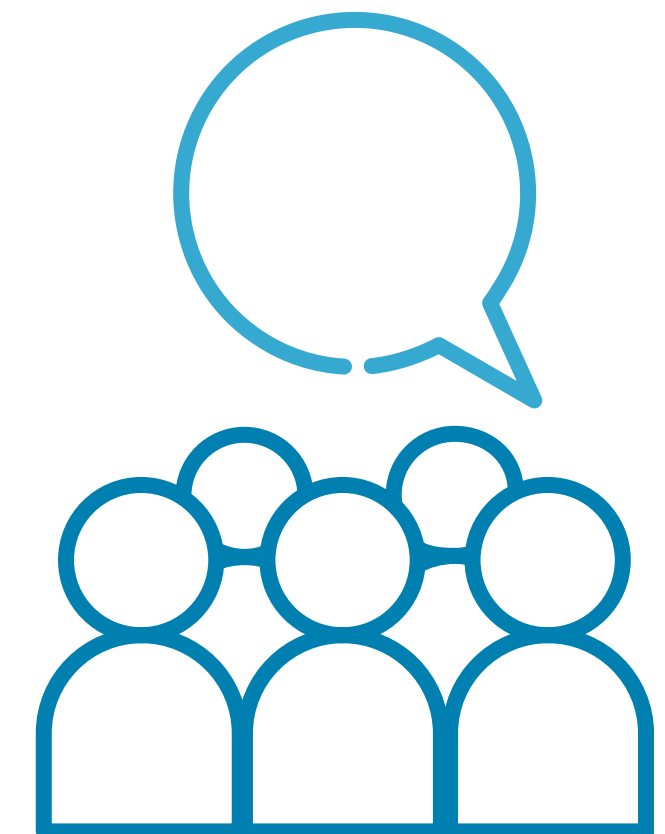
Zgłoszenie wodnoprawne zawiera

1. oznaczenie zakładu dokonującego zgłoszenia z **podaniem jego siedziby i adresu;**
2. określenie:
 - a) celu planowanych do wykonania czynności, robót lub urządzeń wodnych,
 - b) stanu prawnego nieruchomości, na której czynności, roboty lub urządzenia wodne będą wykonywane,
 - c) wykonywanych robót w sposób opisowy, podstawowych parametrów charakteryzujących planowane roboty oraz warunków ich wykonania,
 - d) lokalizacji czynności, robót lub urządzeń wodnych, z podaniem nazwy lub numeru obrębu ewidencyjnego z numerem lub numerami działek ewidencyjnych oraz współrzędnymi,
 - e) planowanego terminu rozpoczęcia robót lub czynności.



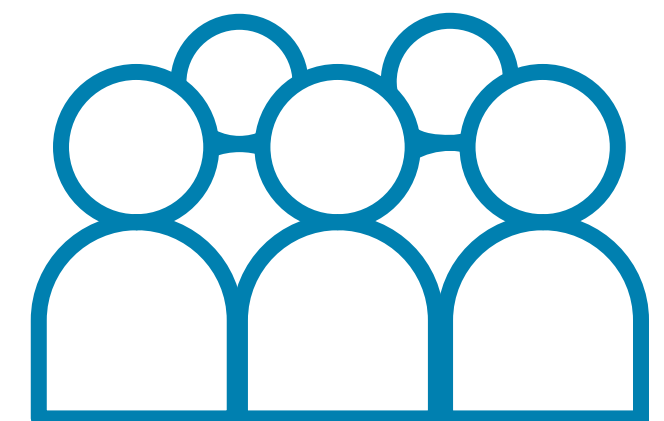
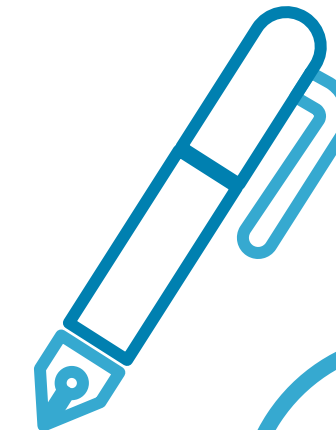
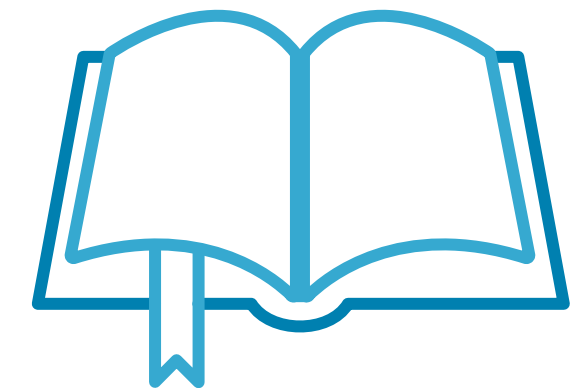
Załączniki do zgłoszenia wodnoprawnego

- mapa sytuacyjno-wysokościowa pobrana z państwowego zasobu geodezyjnego i kartograficznego z naniesionym schematem planowanych czynności, robót lub urządzeń wodnych i zasięgiem ich oddziaływania lub inną mapę opatrzoną przez organ Służby Geodezyjnej i Kartograficznej odpowiednią klauzulą urzędową;
- odpowiednie szkice lub rysunki;
- wypis i wyrys z miejscowego planu zagospodarowania przestrzennego, a w przypadku jego braku - decyzja o ustaleniu lokalizacji inwestycji celu publicznego albo decyzja o warunkach zabudowy, jeżeli są wymagane;
- zgoda właściciela urządzenia wodnego, która jest niezbędna do wykonania planowanych czynności, robót lub urządzeń wodnych;
- potwierdzenie skutecznego zgłoszenia, o którym mowa w art. 118 ust. 1 ustawy z dnia 16 kwietnia 2004 r. o ochronie przyrody, jeżeli jest wymagane.



Organ właściwy w sprawach **zgłoszeń wodnoprawnych wnosi sprzeciw**, jeżeli wykonywanie czynności, robót lub urządzeń wodnych, a także korzystanie z wód:

- jest objęte obowiązkiem uzyskania pozwolenia wodnoprawnego;
- narusza ustalenia dokumentów, o których mowa w **art. 396 ust. 1 pkt 1-7**, nie spełnia wymagań, o których mowa w **art. 396 ust. 1 pkt 8**, lub narusza interesy osób trzecich, w tym właściciela wód;
- zagraża osiągnięciu celów środowiskowych, o których mowa w **art. 56, art. 57, art. 59** oraz w **art. 61.ć**

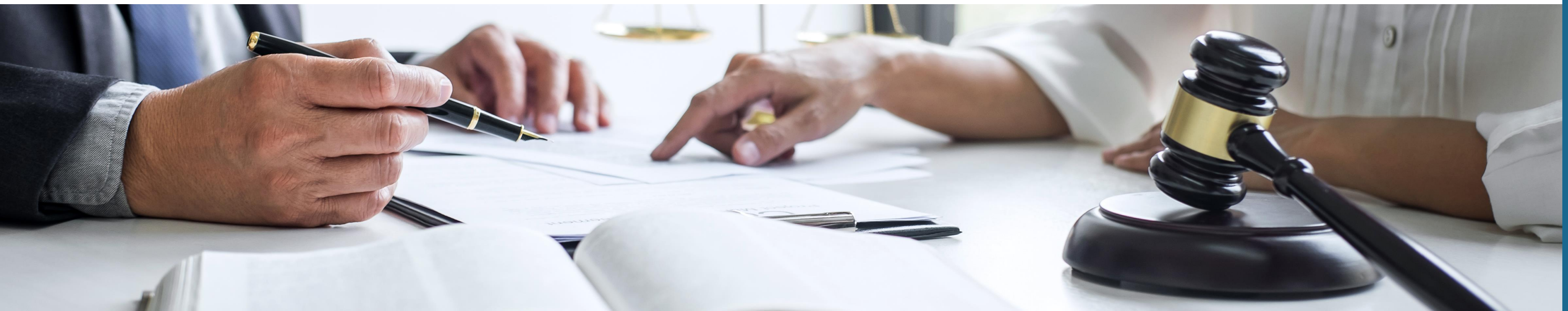


Art. 424

4. Jeżeli w związku z dokonaniem zgłoszenia wodnoprawnego nastąpiło naruszenie interesów osób trzecich, organ właściwy w sprawach zgłoszeń wodnoprawnych, mając na uwadze, że korzystanie z wód nie może powodować pogorszenia stanu wód i ekosystemów od wód zależnych, marnotrawstwa wody lub energii wody, a także nie może wyrządzać szkód, może, w drodze decyzji, **nałożyć na dokonującego zgłoszenia wodnoprawnego obowiązek wykonania ekspertyzy** i przedstawienia jej temu organowi, w terminie określonym w tej decyzji.

5. Jeżeli jest to uzasadnione treścią ekspertyzy, o której mowa w ust. 4, organ właściwy w sprawach zgłoszeń wodnoprawnych może nałożyć obowiązek:

1. wykonania urządzeń zapobiegających szkodom;
2. likwidacji urządzeń i robót wykonanych na podstawie zgłoszenia wodnoprawnego lub zaniechania korzystania z wód, prowadzonego na podstawie zgłoszenia wodnoprawnego - w przypadku gdy zaniechanie naruszenia interesów osób trzecich nie będzie możliwe przez wykonanie urządzeń zapobiegających szkodom.



Działania niewymagające pozwolenia wodnoprawnego albo zgłoszenia wodnoprawnego

- uprawianie żeglugi na śródlądowych drogach wodnych;
- holowanie oraz spław drewna;
- wycinanie roślin z wód lub brzegu w związku z utrzymaniem wód, śródlądowych dróg wodnych oraz remontem urządzeń wodnych;
- wykonanie pilnych prac zabezpieczających w okresie powodzi, klęski żywiołowej, ogłoszonych stanów zagrożenia epidemicznego, epidemii albo w razie niebezpieczeństwa szerzenia się zakażenia lub choroby zakaźnej, które mogą stanowić zagrożenie dla zdrowia publicznego;
- wykonanie urządzeń wodnych do poboru wód podziemnych na potrzeby zwykłego korzystania z wód z ujęć o głębokości do 30 m;
- rybackie korzystanie ze śródlądowych wód powierzchniowych;
- pobór wód powierzchniowych lub wód podziemnych w ilości średniorocznie nieprzekraczającej 5 m³ na dobę oraz wprowadzanie ścieków do wód lub do ziemi w ilości nieprzekraczającej łącznie 5 m³ na dobę, na potrzeby zwykłego korzystania z wód;
- pobór i odprowadzanie wód w związku z wykonywaniem odwiertów lub otworów strzałowych przy użyciu płuczki wodnej na cele badań sejsmicznych;



Działania niewymagające pozwolenia wodnoprawnego albo zgłoszenia wodnoprawnego

- wykonanie, odbudowa, rozbudowa, przebudowa lub rozbiórka urządzeń pomiarowych należących do służb państwowych lub Wód Polskich, a także lokalizowanie tych urządzeń na obszarach szczególnego zagrożenia powodzią;
- prowadzenie przez wody powierzchniowe płynące lub przez wały przeciwpowodziowe rurociągów oraz przewodów w rurociągach osłonowych służących ww. urządzeniom pomiarowym;
- wyznaczanie szlaku turystycznego pieszego lub rowerowego oraz budowa, przebudowa lub remont drogi rowerowej, z wyjątkiem prowadzenia dróg rowerowych przez wody powierzchniowe;
- zatrzymywanie wody w rowach, jeżeli zasięg oddziaływania nie wykracza poza granice terenu, którego zakład jest właścicielem, lub terenu znajdującego się w zasięgu oddziaływania, gdy zakład posiada uprzednią pisemną zgodę właścicieli gruntów objętych oddziaływaniem na zatrzymywanie wody w rowach;
- hamowanie odpływu wody z obiektów drenarskich, jeżeli zasięg oddziaływania nie wykracza poza granice terenu, którego zakład jest właścicielem, lub terenu znajdującego się w zasięgu oddziaływania, gdy zakład posiada uprzednią pisemną zgodę właścicieli gruntów objętych oddziaływaniem na hamowanie odpływu wody z obiektów drenarskich;



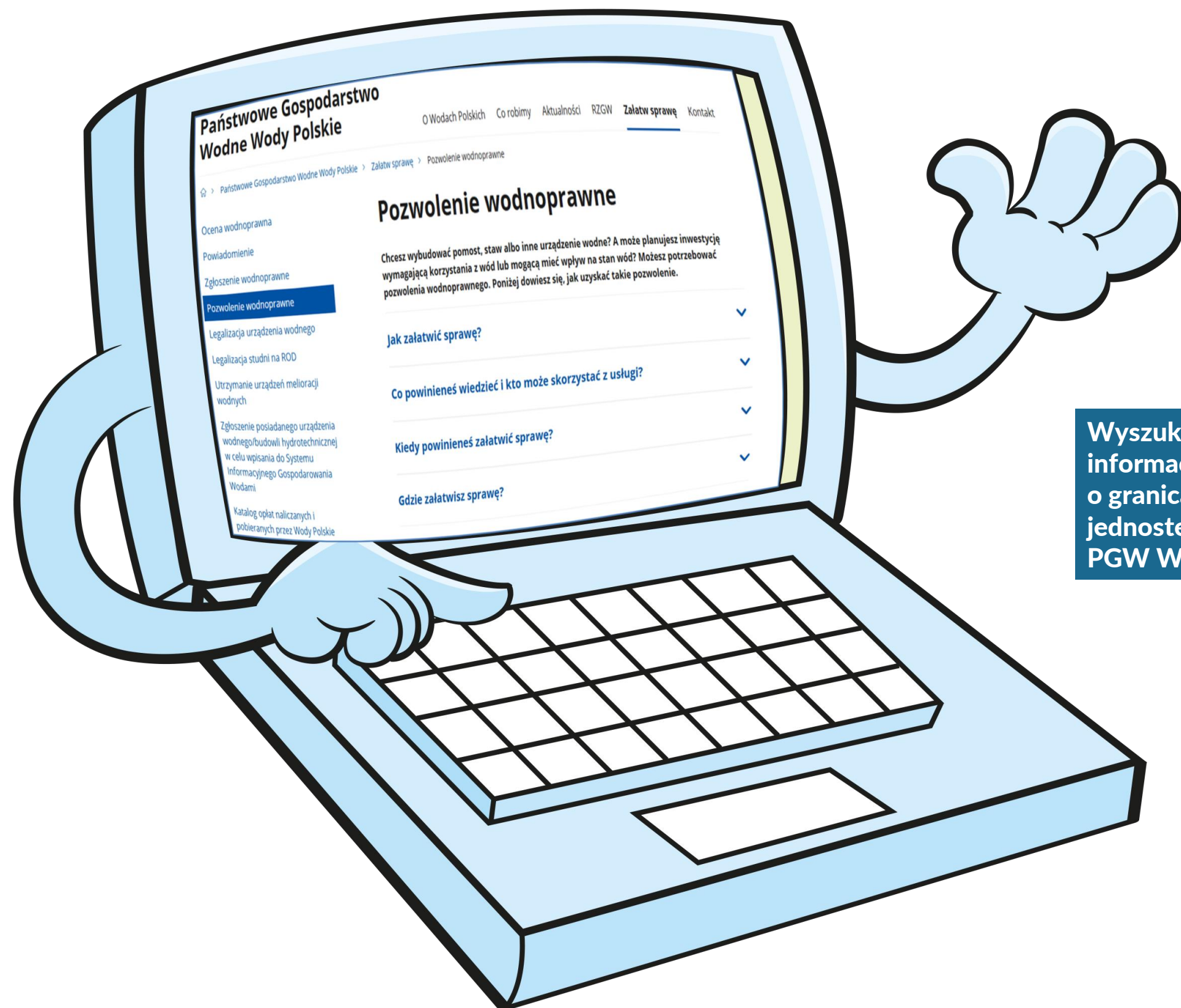
Działania niewymagające pozwolenia wodnoprawnego albo zgłoszenia wodnoprawnego

- lokalizowanie, na okres do 180 dni, tymczasowych obiektów budowlanych na obszarach szczególnego zagrożenia powodzią;
- przebudowa rowów w celu zatrzymywania wody, jeżeli zasięg oddziaływania nie wykracza poza granice terenu, którego zakład jest właścicielem, lub terenu znajdującego się w zasięgu oddziaływania, gdy zakład posiada uprzednią pisemną zgodę właścicieli gruntów objętych oddziaływaniem na przebudowę rowów w celu zatrzymywania wody;
- przebudowa obiektów drenarskich w celu hamowania odpływu wody, jeżeli zasięg oddziaływania nie wykracza poza granice terenu, którego zakład jest właścicielem, lub terenu znajdującego się w zasięgu oddziaływania, gdy zakład posiada uprzednią pisemną zgodę właścicieli gruntów objętych oddziaływaniem na przebudowę obiektów drenarskich w celu hamowania odpływu wody;
- ułożenie i utrzymywanie na obszarach morskich wód wewnętrznych i morza terytorialnego kabli służących do wyprowadzenia mocy z morskich farm wiatrowych w rozumieniu art. 3 pkt 3 ustawy z dnia 17 grudnia 2020 r. o promowaniu wytwarzania energii elektrycznej w morskich farmach wiatrowych (Dz.U. z 2024 r. poz. 182), dla których wydane zostało pozwolenie, o którym mowa w art. 26 ust. 1 ustawy z dnia 21 marca 1991 r. o obszarach morskich Rzeczypospolitej Polskiej i administracji morskiej.



Odwiedź naszą stronę

Na stronie gov.pl/wody-polskie znajdziesz wszystkie potrzebne informacje oraz wnioski by otrzymać pozwolenie wodnoprawne



Wyszukiwanie informacji o granicach jednostek PGW Wody Polskie



Państwowe Gospodarstwo Wodne Wody Polskie

O Wodach Polskich Co robimy Aktualności RZGW **Załatw sprawę** Kontakt

Państwowe Gospodarstwo Wodne Wody Polskie > Załatw sprawę > Udostępnianie danych z Systemu Informacyjnego Gospodarowania Wodami

Ocena wodnoprawna
Powiadomienie
Zgłoszenie wodnoprawne
Pozwolenie wodnoprawne
Legalizacja urządzenia wodnego
Legalizacja studni na ROD
Utrzymanie urządzeń melioracji wodnych
Zgłoszenie posiadanego urządzenia wodnego/budowli hydrotechnicznej w celu wpisania do Systemu Informacyjnego Gospodarowania Wodami
Katalog opłat naliczanych i pobieranych przez Wody Polskie

Udostępnianie danych z Systemu Informacyjnego Gospodarowania Wodami

Chcesz kupić nieruchomość i sprawdzić na Mapach Zagrożenia Powodziowego czy to dobra inwestycja? Chcesz wiedzieć, do której jednostki Wód Polskich wysłać pismo? A może interesują Cię jednolite części wód (JCW) i karty ich charakterystyk? Sprawdź w jaki sposób możesz pozyskać z systemu informacyjnego gospodarowania wodami interesujące Cię informacje!

Zobacz 3 proste sposoby, aby to zrobić!

UDOSTĘPNIANIE DANYCH Z SIGW

Zaestytetyzowane przez PGW Wody Polskie są udostępniane nieodpłatnie do wglądu w Hydroportalu. Narzędzie to umożliwia natychmiastowe uzyskanie pożądanej informacji w odniesieniu do jednostek podziału hydrograficznego, a nawet konkretnej działki.

Sprawdź czy w otwartych danych nie znajdziesz informacji, których szukasz, np. baza danych przestrzennych aktualizacji planów gospodarowania wodami (pPGW), sprawozdania z realizacji krajowego programu oczyszczania ścieków komunalnych (KPOŚK), itp.

Jeśli potrzebujesz innej informacji, aż do odpowiedzi wniosek do wybranej jednostki PGW Wody Polskie zgodnie z właściwością miejscową. Pamiętaj, że potrzebujemy czasu na rozpatrzenie Twojego wniosku – może trwać to nawet do 30 dni.

Hydroportal – otwarty dostęp do przeglądania danych

Wyszukiwanie informacji o jednolitych częściach wód (JCW)

Wyszukiwanie informacji o granicach jednostek PGW Wody Polskie

Chcesz złożyć wniosek do wybranej jednostki Wód Polskich, a nie wiesz, gdzie pod względem właściwości terytorialnej powinna trafić Twoja sprawa?

Możesz to szybko sprawdzić na [Hydroportalu](#) wykorzystując warstwę tematyczną „Granice jednostek Wód Polskich” i narzędzie identyfikacji. W tym celu należy aktywować warstwę z granicami jednostek PGW WP na liście warstw, następnie wybrać narzędzie identyfikacji i kliknąć na wybrany obszar na mapie – pojawi się wówczas nowe okno ze wskazaniem jednostek właściwych miejscowo dla wskazanego obszaru. Więcej o wyszukiwaniu jednostek PGW WP na [Hydroportalu](#) dowiesz się z poniższej instrukcji.

POBIERZ INSTRUKCJĘ WYSZUKIWANIA JEDNOSTEK PGW WP

Skargi i wnioski
Petycje
Wnioski o zapewnienie dostępności
e-Wody
Hydroportal
Procedury opiniowania inwestycji na wodach granicznych
FAQ

Dziękujemy za uwagę

