

**POWIATOWA STACJA SANITARNO-EPIDEMIOLOGICZNA
W NISKU**

37-400 Nisko, Raclawice, ul. Rudnicka 13, e-mail: sekretariat.psse.nisko@sanepid.gov.pl,
www.gov.pl/web/psse-nisko



***STAN BEZPIECZEŃSTWA SANITARNEGO
POWIATU NIŻAŃSKIEGO W 2022 ROKU***



SYTUACJA EPIDEMIOLOGICZNA W ZAKRESIE CHORÓB ZAKAŹNYCH ORAZ STAN SANITARNY PODMIOTÓW LECZNICZYCH

Sytuacja epidemiologiczna w zakresie chorób zakaźnych

Sprawowanie nadzoru epidemiologicznego jest podstawowym zadaniem działania Państwowej Inspekcji Sanitarnej. Zadanie to realizowane jest przez pion epidemiologii, który wdraża i kontroluje programy zapobiegania i zwalczania zakażeń i chorób zakaźnych, w tym prowadzi nadzór nad wykonywaniem szczepień ochronnych, które są skuteczną formą zapobiegania chorobom zakaźnym. Opracowuje i ocenia stan sanitarny podmiotów działalności leczniczej. Rejestracja zgłoszonych zachorowań na choroby zakaźne wzorem lat ubiegłych odbywała się w oparciu o aktualne definicje przypadków chorób zakaźnych opracowanych na potrzeby nadzoru epidemiologicznego.

Dane epidemiologiczne dotyczące występowania wybranych chorób zakaźnych na terenie powiatu niżańskiego na przestrzeni ostatnich 2 lat zostały przedstawione w formie tabelarycznej.

Jednostka chorobowa	Rok	
	2022	2021
Zakażenie Sars-CoV-2	2624	3362
Dur brzuszny	0	0
Salmoneloza	20	12
Nosiciele Salmonellozy	16	16
Gronkowcowe zatrucie pokarmowe	0	0
Zatrucie pokarmowe wyw. jadem kielbasianym	0	0
Czerwonka bakteryjna	0	0
Inne Bakteryjne zakażenia jelitowe ogółem	16	18
W tym u dzieci do lat 2	0	0
Listerioza	0	0
Zakażenie jelitowe wywołane przez rotawirusy	84	20
Zakażenie jelitowe wywołane przez norowirusy	5	0
Biegunka i zapalenia żołądkowo - jelitowe BNO (ogółem)	107	28
W tym u dzieci do lat 2	34	11
Krztusiec	1	0
Legioneloza	0	0
Tężec	0	0
Odra	0	0

Różyczka	0	0
Ospa wietrzna	282	116
Świnka	2	0
Płonica (szkarlatyna)	13	6
Ostre porażenia wiotkie u dzieci w wieku 0-14 lat	0	1
Inwazyjna choroba meningokokowa	0	0
Choroba wywołana przez Streptococcus pyogenes, inwazyjna (róża)	9	11
Inwazyjna choroba wyw. przez Haemophilus influenzae	0	0
Inwazyjna choroba pneumokokowa	5	1
Wirusowe zapalenie wątroby typu A	0	0
Wirusowe zapalenie wątroby typu B	1	1
Wirusowe zapalenie wątroby typu C	0	4
Nowo wykryte zakażenia HIV	1	0
Rzeżączka	0	0
Borelioza	79	106
Grypa	664	168
Wścieklizna	0	0
Pokąsania przez zwierzęta podejrzane o wściekliznę – profilaktyka wścieklizny	22	17
Gruźlica	10	7
Bakteryjne zapalenie opon mózgowych i/lub mózgu	1	0
Zapalenie opon mózgowych inne i nieokreślone	1	1

Zakażenie SARS-CoV-2 (COVID-19)

COVID-19 to przyjęty skrót choroby, którą wywołuje koronawirus SARS-CoV-2. SARS, w tym wypadku to skrót od Severe Acute Respiratory Syndrome, czyli ciężki ostry zespół oddechowy, ponieważ w ten sposób choroba się objawia. COVID-19 wywołuje jeden z koronawirusów, podobny w wielu aspektach do choroby SARS, która wystąpiła w Azji na przełomie 2002 i 2003 roku. Szacuje się jednak, że w przypadku koronawirusa zaraźliwość jest większa. Okres wylęgania koronawirusa wynosi od 1 do 14 dni, średnio trwa to jednak około 5 dni. Choroba COVID-19 przenosi się drogą kropelkową, a w znacznie mniejszym zakresie przez kał. Na obecną chwilę nie ma dowodów na to, że zwierzęta domowe przenoszą chorobę, wobec czego możemy się zarazić od innej osoby bezpośrednio, pośrednio np. dotykając przedmiot, na którym znajduje się wydzielina osoby chorej, a następnie pocierając oczy, usta, nos. Dlatego w przypadku koronawirusa kluczowe jest zachowanie zasad higieny i innych zaleceń,

szczególnie w przypadku osób najbardziej narażonych, tzn. starszych i ze słabszą odpornością (np. po chemioterapii).

W 2022 na terenie powiatu niżańskiego na podstawie wywiadów epidemiologicznych odnotowano **2624** przypadków zachorowań w związku z zakażeniem SARS-CoV-2, z czego **203** osoby wymagały hospitalizacji.

Do najczęściej występujących objawów należały:

- gorączka,
- duszność,
- kaszel,
- ból mięśni,
- ogólne zmęczenie,
- ból gardła,
- nagła utrata zmysłu zapachu oraz smaku.

Grypa

Grypa to ostre zakażenie górnych dróg oddechowych, wywoływane przez wirusy grypy. Przyczyną corocznych, sezonowych wzrostów zachorowań na grypę w okresie jesienno-zimowym są wirusy grypy typu A i B. Zachorowania mogą przybierać postać sezonową, epidemiczną lub pandemiczną. Grypa powoduje zachorowania w każdej grupie wiekowej. W Polsce nadzór epidemiologiczny nad gripą prowadzony jest w ciągu całego roku, ze szczególnym wzmożeniem nadzoru wirusologicznego w okresie zwiększonej liczby zachorowań, który trwa zwykle od września do kwietnia następnego roku, przy czym szczyt zachorowań przypada między styczniem a marcem. Rejestruje się wtedy od kilkuset do kilku milionów zachorowań na grypę i choroby grypopodobne. W Polsce, jako przypadki zachorowań i podejrzeń zachorowań na grypę, rejestruje się zachorowania przebiegające pod postacią 8 zespołów objawów klinicznych takich jak: zachorowania grypopodobne lub ostre zakażenia górnych dróg oddechowych, zgodnie z definicjami przypadku przyjętymi dla celów nadzoru epidemiologicznego.

W 2022 r. w ramach monitoringu sytuacji epidemiologicznej grypy w powiecie niżańskim zarejestrowano ogółem **664** przypadków grypy i podejrzeń zachorowań na grypę. Zapadalność w całej populacji powiatu wynosiła 1017,45. W roku 2022 z powodu grypy i zakażeń grypopodobnych w powiecie niżańskim hospitalizowanych było 42 osoby, w następujących grupach wiekowych: 0-4 – 24 zachorowania , 5-14- 16 zachorowań , 15-64 – 2 zachorowania.

powiat niżański	rok	liczba zachorowań	zapadalność na 100tys.
	2021	168	255,65
	2022	664	1017,45

Zachorowania i zapadalność na grypę w powiecie niżańskim w latach 2022-2021.

Pomimo, iż szczepienia przeciw grypie są jedyną i najbezpieczniejszą metodą profilaktyki przeciw tej chorobie oraz jej powikłaniom, a także pomimo udowodnionej skuteczności i powszechnej dostępności na rynku szczepionek przeciwko grypie sezonowej, w roku 2022 w powiecie niżańskim zaszczepiło się ogółem 784 osoby następujących przedziałach wiekowych: 0-4 - 6 osób, 5-14 - 22 osoby, 15-64 - 344 osoby, powyżej 65 - 407 osób.

Choroby przenoszone drogą pokarmową

Salmoneloza

W powiecie niżańskim wśród przyczyn zatruc pokarmowych nadal najczęstszą jest zakażenie wywołane odzwierzęcymi pałeczkami jelitowymi *Salmonella*. W roku 2022 na naszym terenie podobnie jak w latach ubiegłych dominującym serotypem był *Enteritidis*. Na terenie powiatu niżańskiego w okresie od 01.01 do 31.12.2022r. stwierdzono **wzrost zachorowań** na salmonellozę – **20/12** (liczba zarejestrowanych nosicieli salmonellozy **16/16**). Zachorowania miały charakter rozproszony – występowały równomiernie wśród różnych grup wiekowych (11 przypadków u dzieci do lat 9, 1 przypadek w grupie wiekowej 10-19, 2 przypadki w grupie wiekowej 20-39, 1 przypadek w grupie wiekowej 50-59 oraz 5 przypadków u osób powyżej 65 r.ż.). Odnotowano trzy zatrucia pokarmowe w domach prywatnych wywołane przez rotawirusy i *Salmonella* Enteritidis. W dwóch ogniskach rodzinnych nie udało się ustalić czynnika powodującego zatrucie.

powiat niżański	rok	liczba zachorowań	zapadalność na 100tys.
	2021	12	18,26
	2022	20	30,65

Zachorowania i zapadalność na salmonellozy na terenie powiatu niżańskiego w latach 2021-2022.

Inne choroby odzwierzęce

Borelioza z Lyme

Borelioza z Lyme jest najczęściej występującą chorobą odkleszczową w Polsce i Europie, wywołaną przez krętki z rodzaju *Borrelia burgdorferi*. Choroba ta jest przenoszona przez kleszcze z rodzaju *Ixodes*, a rezerwuarem dla tego drobnoustroju są dzikie i domowe zwierzęta, gryzonie, drobne ssaki oraz ptaki. W powiecie niżańskim w 2022 stwierdzono znaczny spadek zachorowań na boreliozę z Lyme w porównaniu z rokiem 2021r.- 79/106.

Styczność, narażenie na wściekliznę – potrzeba szczepień

Obok boreliozy nadal istotnym problemem jest stała i stosunkowo wysoka liczba osób narażonych na kontakt ze zwierzętami podejrzanymi o zakażenie wirusem wścieklizny.

W powiecie niżańskim w roku 2022 zarejestrowano 110 przypadków pokąsań, tj. o 6 więcej niż w roku ubiegłym (104) - 17 przypadków dotyczyło osób pokąsanych przez zwierzęta nieznane, wobec czego były poddane cyklowi szczepień przeciwko wściekliznie. Należy zauważyć, iż najczęstszą przyczyną podejmowania szczepień u ludzi stanowiły pokąsania przez zwierzęta domowe, głównie psy i koty. W trakcie prowadzonego nadzoru epidemiologicznego współpracowano z Powiatowym Lekarzem Weterynarii w Nisku, którego na bieżąco informowano o wystąpieniu pokąsania. Powiatowy Lekarz Weterynarii z przesyłał zwrotne informacje o wykluczeniu podejrzenia wystąpienia wścieklizny u obserwowanych zwierząt oraz o wynikach ich obserwacji. Należy podkreślić, że problem pokąsań przez zwierzęta domowe będące bez nadzoru utrzymuje się od wielu lat.

Choroby wieku dziecięcego

Odra

Odra to ostra wirusowa choroba zakaźna charakteryzująca się grudkowo-plamistą wysypką, wysoką gorączką, zapaleniem spojówek, katarem, kaszlem i zapaleniem oskrzelików. Okres wylęgania, do momentu pojawienia się pierwszych objawów wynosi średnio 10 dni. Przebieg kliniczny odry dzieli się na okres nieżytowy (związków), wysypkowy i zdrowienia. Wysoce zaraźliwy wirus odry rozprzestrzenia się podczas kaszlu lub kichania, przez bliski lub bezpośredni kontakt z wydzielinami z nosa i gardła osoby zakażonej. Wirus może być rozprzestrzeniany przez zakażone osoby od 3 dni przed wystąpieniem wstępnych objawów nieżytych i gorączki do 3 dni od wystąpienia wysypki. Osoby o podwyższonym ryzyku zachorowania to niemowlęta, osoby, u których szczepionka nie wywołała odporności oraz osoby, które nie zostały zaszczepione.

W okresie od 01.01 - 31.12.2022r. w powiecie niżańskim nie odnotowano przypadku zachorowania na odrę.

Ostre porażenie wiotkie do 14 r.ż.

Poliomyelitis (nagminne porażenie dziecięce, choroba Heinego-Medina) jest wysoce zakaźną chorobą wywołaną przez wirusy polio. Zachorować może każdy, kto nie był zaszczepiony, niezależnie od wieku. Największy odsetek zachorowań dotyczy dzieci poniżej 5 roku życia. Jedynym rezerwuarem wirusa polio oraz źródłem zakażenia jest człowiek. Zakażenie przenosi się drogą pokarmową i kropelkową przez kontakt z osobą zakażoną, przedmioty skażone jej wydzielinami oraz przez skażony pokarm lub zanieczyszczoną wodę. Okres wylęgania trwa średnio 7-14 dni. Zakażenia wywołują różnorodne objawy kliniczne – od zakażeń bezobjawowych, przez gorączkę, bóle głowy i objawy żołądkowo-jelitowe, postacie oponowe, aż do ciężkich zachorowań porażennych. Ostre porażenie wiotkie jest jednym z objawów zakażenia poliovirusem. Obejmuje ono poszczególne grupy mięśni kończyn lub tułowia. Porażenia narastają w ciągu pierwszych kilku dni i towarzyszy im gorączka. Niedowłady mają charakter trwały, chociaż po kilku tygodniach lub miesiącach mogą cofać się w różnym stopniu. Zachorowania z objawami ostrego porażenia wiotkiego u dzieci w wieku do lat 15 wymagają szczególnie dokładnego rozpoznania i różnicowania klinicznego i wirusologicznego.

W analizowanym okresie nie odnotowano zachorowań na ostre porażenia wiotkie do 14r.ż., w 2021r. był 1 przypadek.

Świnka/nagminne zapalenie przyusznic

Świnka jest ostrą chorobą wieku dziecięcego. Człowiek jest jedynym rezerwuarem wirusa, który przenosi się przez bezpośredni kontakt, drogą kropelkową, czasem przez przedmioty zanieczyszczone śliną osób chorych. Osoba zakażona może zakażać inne osoby przez okres 3 dni przed wystąpieniem objawów do około 9 dni po ich ustąpieniu. Okres inkubacji trwa średnio 16-18 dni. Po nim pojawiają się objawy takie jak jedno lub dwustronne powiększenie ślinianek przyusznych. Mogą wystąpić również objawy ogólne, w tym gorączka, bóle mięśni, pogorszenie samopoczucia, zmniejszenie apetytu. W 30% przypadków świnka przebiega bezobjawowo.

W roku 2022 r. w powiecie niżańskim odnotowano 2 przypadki zachorowań na świnkę. W przypadku odry, świnki i różyczki obserwuje się niską zapadalność w związku z wprowadzeniem drugiego szczepienia p/odrze, śwince i różyczce.

Krztusiec

Krztusiec jest bakteryjną chorobą zakaźną wywołaną przez pałeczkę krztuśca *Bordetella pertusis*. Choroba przenosi się drogą oddechową i jest bardzo

zaraźliwa, w wyniku kontaktu z chorą osobą zakażeniu ulega do 90% nieuodpornionych osób. W przypadku osób dorosłych zachorowanie ma niecharakterystyczną postać przewlekłego, utrzymującego się powyżej 2 tygodni kaszlu. U dzieci występują objawy od których krztusiec wzięła swoją nazwę tzn. napadowy, duszący kaszel kończący się charakterystycznym świszczącym wdechem, któremu mogą towarzyszyć wymioty. U niemowląt poniżej 6 miesiąca życia zachorowania mają wyjątkowo ciężki przebieg i mogą kończyć się zgonem.

W 2022 w powiecie niżańskim nie rejestrowano zachorowań na krztusiec.

Ospa wietrzna

Ospa wietrzna to choroba występująca na całym świecie. Najczęstsze objawy kliniczne to brak łaknienia, ból głowy, osłabienie, niewysoka gorączka. Wysypka pojawia się stopniowo i przechodzi od fazy plam do pęcherzyków, krost i krótko utrzymujących się blizn. Wysypka występuje na całym ciele, choć początkowo pojawia się na tułowiu, towarzyszy jej silny świąd. Przebieg ospy wietrznej najczęściej łagodny jest u dzieci – u młodzieży i dorosłych może charakteryzować się znacznym nasileniem objawów. Wirus wywołujący ospę wietrzną szerzy się drogą kropelkową, przez kontakt bezpośredni i pośrednio przez kontakt z przedmiotami świeżo zanieczyszczonymi wydzieliną z pęcherzyków od chorej osoby. Ospa wietrzna charakteryzuje się wysoką zaraźliwością.

W 2022 roku w porównaniu z 2021r. w powiecie niżańskim zanotowano znaczny wzrost zachorowań na ospę wietrzną. W roku 2021 zanotowano **116** przypadków a w 2022 - **282**. Zachorowania miały charakter środowiskowy i konkretyzowały się w grupach przedszkolnych i szkolnych z terenu całego powiatu.

	rok	liczba zachorowań	zapadalność na 100tys.
powiat niżański	2021	116	176,52
	2022	282	432,11

Zachorowania i zapadalność na ospę wietrzną w powiecie niżańskim w latach 2021 – 2022

Stan sanitarno-higieniczny podmiotów leczniczych

Kontrole przeprowadzane przez pracowników Państwowej Inspekcji Sanitarnej w zakresie higieny lecznictwa w podmiotach wykonujących działalność leczniczą obejmowały zagadnienia dotyczące funkcjonalności obiektów i stanu ich dostosowania do wymagań rozporządzenia Ministra Zdrowia z 26.03.2019r. w sprawie szczegółowych wymagań, jakim powinny odpowiadać pomieszczenia i urządzenia podmiotu wykonującego działalność leczniczą.

Nadzór nad podmiotami wykonującymi działalność leczniczą w powiecie niżańskim w 2022r. przedstawiono w poniższej tabeli.

Rodzaj świadczeń/obiektu	Ilość obiektów nadzorowanych	Ilość przeprowadzonych kontroli	Liczba obiektów o złym stanie higieniczno-sanitarnym i technicznym
Stacjonarne i całodobowe świadczenia zdrowotne (szpital)	1	4	1
Ambulatoryjne świadczenia zdrowotne (przychodnie, ośrodki zdrowia, poradnie medyczne laboratoria diagnostyczne, zakłady rehabilitacji leczniczej i inne)	45	46	4
Działalność lecznicza wykonywana przez praktykę zawodową (indywidualne, specjalistyczne praktyki lekarskie, indywidualne, specjalistyczne praktyki pielęgniarek, grupowe praktyki pielęgniarek i inne)	55	37	0

Nadzorowane podmioty wykonujące działalność leczniczą w powiecie niżańskim w 2022 r.

Stan techniczny i funkcjonalność podmiotów leczniczych

Na koniec 2022r. w ewidencji znajdowało się 101 obiektów. Zrealizowano 87 kontroli.

Kontrolę przeprowadzono w następujących podmiotach:

- szpital - 4
- przychodnie, ośrodki zdrowia - 31
- medyczne laboratoria diagnostyczne - 1
- zakłady rehabilitacji leczniczej -11
- inne (Punkty Pobrań) – 3
- indywidualne praktyki lekarskie (w tym indywidualne praktyki lekarzy dentystów) – 17
- indywidualne specjalistyczne praktyki lekarskie (w tym indywidualne specjalistyczne praktyki lekarzy dentystów) – 4
- indywidualne praktyki pielęgniarek – 13
- indywidualne specjalistyczne praktyki pielęgniarek – 2
 - grupowe praktyki pielęgniarek -1

Wydano 3 decyzje w podmiotach leczniczych dotyczące stanu higieniczno-sanitarnego i technicznego pomieszczeń. Nieprawidłowości dotyczyły głównie

zabrudzonych, zniszczonych i uszkodzonych ścian, sufitów i podłogi, a także niewłaściwego stanu sanitarno-technicznego urządzeń sanitarnych oraz wyposażenia.

W pozostałych placówkach pomieszczenia utrzymywane były w dobrym stanie sanitarnym i technicznym. Sprzątanie i dezynfekcja pomieszczeń przeprowadzane były na bieżąco. Sprzęt porządkowy był prawidłowo przechowywany, a środki czystości i środki dezynfekcyjne właściwie dobrane. Tereny wokół placówek utrzymywane były we właściwym stanie sanitarnym. Nieprawidłowości w tym obszarze nie stwierdzono.

Zaopatrzenie punktów poboru w ciepłą bieżącą wodę (temperatura wody ciepłej)

Wszystkie skontrolowane w 2022r. roku obiekty służby zdrowia zaopatrzone były w bieżącą ciepłą wodę. Temperatura wody ciepłej w punktach czerpalnych utrzymywana była na poziomie 55-60°C w celu zapobiegania wystąpieniu bakterii Legionella.

Gospodarka ściekowa

Nieczystości płynne odprowadzane były do sieci kanalizacyjnej lub zbiorników bezodpływowych. W 2022r. podobnie jak w latach ubiegłych nie stwierdzono nieprawidłowości w zakresie usuwania ścieków.

Postępowanie z odpadami komunalnymi

Odpady gromadzone były w pojemnikach lub kontenerach usytuowanych na terenie placówek. Wszystkie placówki zaopatrzone w wystarczającą ilość pojemników na odpady komunalne. Pojemniki i kontenery utrzymane były w odpowiednim stanie sanitarnym i technicznym. Wszystkie podmioty posiadały umowy na odbiór odpadów komunalnych. W placówkach służby zdrowia kontrolowanych w 2022 roku nie stwierdzono uchybień w zakresie gospodarki odpadami komunalnymi.

Postępowanie z odpadami medycznymi

Podmioty lecznicze poddane w 2022 roku kontroli stosowały się do zapisów zawartych w procedurach postępowania z odpadami medycznymi i instrukcjach selektywnego zbierania odpadów medycznych w miejscu ich wytwarzania i w miejscach wezwania. Odpady zbierane były z uwzględnieniem ich właściwości i sposobu unieszkodliwiania. Worki i pojemniki odpowiednio oznakowane wypełniane były do maksymalnie 2/3 ich objętości i przechowywane na stanowiskach pracy nie dłużej niż 72 godziny. Z uwagi na niewielką ilość odpadów medycznych wytwarzanych przez podmioty lecznicze w 2022r. (oprócz Szpitala Powiatowego w Nisku) magazynowanie wstępne odbywało się w przygotowanych specjalnie do tego celu

lodówkach, zaopatrzonych w termometry do monitorowania temperatury wewnątrz urządzenia. W wyniku prowadzonych czynności kontrolnych stwierdzono, że lodówki te zabezpieczone były przed dostępem osób nieupoważnionych oraz przed dostępem owadów, gryzoni itp. We wszystkich obiektach skontrolowanych w 2022r. pomieszczenia z lodówkami na odpady zaopatrzone były w umywalki z ciepłą i zimną wodą, dozowniki z mydłem i ze środkiem do dezynfekcji rąk, jednorazowe ręczniki, rękawiczki oraz pojemniki na rękawiczki zużyte. Żadna z placówek medycznych w 2022r. nie wytwarzała odpadów wysoce zakaźnych.

W roku sprawozdawczym, wszystkie podmioty posiadały umowy z firmami posiadającymi wymagane zezwolenie na odbiór tych odpadów, a częstotliwość ich odbioru nie budziła zastrzeżeń.

Postępowanie z bielizną brudną i czystą

Bрудna bielizna składowana była w przeznaczonych do tego celu plastikowych, zamykanych koszach, wyłożonych workami foliowymi, ustawionych w wyznaczonych miejscach, głównie w pomieszczeniach do przechowywania sprzętu do sprzątania, środków czystości i odpadów.

Pranie bielizny odbywało się poza placówkami - w pralniach. Wszystkie placówki posiadały umowy na świadczenie usług pralniczych, z tym że w większości transport brudnej bielizny do pralni odbywał się we własnym zakresie. Nieprawidłowości w tym obszarze nie stwierdzono.

Czysta bielizna przechowywana była w higienicznych warunkach w wydzielonych, zamykanych szafkach. Niektóre placówki stosowały również bieliznę jednorazowego użytku, która po użyciu traktowana była jako odpad medyczny. W wyniku przeprowadzonych kontroli sanitarnych w 2022r. można stwierdzić, że postępowanie z brudną i czystą bielizną w placówkach świadczących usługi medyczne nie stwarzało zagrożenia dla zdrowia ludzi.

Rodzaje wentylacji – okresowe czyszczenie (przeeglądy)

Wszystkie skontrolowane w danym roku obiekty służby zdrowia wyposażone były w systemy wentylacji grawitacyjnej. W sanitariatach zainstalowano wentylatory sprzężone z włącznikami światła. Wszystkie placówki prowadziły udokumentowane kontrole urządzeń wentylacji i klimatyzacji - okresowe przeglądy, czyszczenie i dezynfekcję. Nieprawidłowości w tym zakresie nie stwierdzono.

Ocena procedur dezynfekcyjnych w skontrolowanych obiektach

Wzorem lat ubiegłych większość skontrolowanych placówek posiadała wdrożone procedury higieniczne. W tym zakresie również nie stwierdzono nieprawidłowości.

Sterylizacja

W analizowanym okresie 27 podmiotów leczniczych posiadało na swoim stanie sterylizatory. Były to głównie gabinety stomatologiczne i inne podmioty lecznicze. W skontrolowanych obiektach w sposób ciągły prowadzone były przez użytkowników kontrole procesów sterylizacji, zarówno wskaźnikami chemicznymi (każdy proces) jak i 1 raz w miesiącu wskaźnikami biologicznymi. W 2022 roku nie wydano decyzji unieruchamiających autoklaw.

Samodzielny Zespół Zakładów Opieki Zdrowotnej w Nisku

Podczas kontroli przeprowadzonej w Przychodni Specjalistycznej w Nisku przy ul. Wolności 54 stwierdzono nieprawidłowości dot. złego stanu higieniczno-sanitarnego i technicznego pomieszczeń poradni oraz pracowni. Wydano 1 decyzję administracyjną.

W.2022 r. przeprowadzono kontrolę sanitarną Szpitala, której przedmiotem była ocena stanu sanitarno-technicznego Oddziałów: anestezjologii i intensywnej terapii, wewnętrznych I i II, dziecięcego, chirurgii, położniczo - ginekologicznego z blokiem porodowym, ortopedycznego oraz izby przyjęć, bloku operacyjnego; karetek pogotowia ratunkowego. pomieszczeń medycznego laboratorium diagnostycznego, pracowni endoskopowej i zaplecza szpitala. Dokonano również oceny szpitala w zakresie systemu kontroli zakażeń szpitalnych.

W Szpitalu prowadzone jest stosowne postępowanie administracyjne. Część nieprawidłowości ujętych w decyzjach zostało wykonanych.

W listopadzie 2022r. przeprowadzono kolejną kontrolę w związku z wniesioną interwencją dot. m.in. braku ciepłej wody, niewłaściwego postępowania z odpadami komunalnymi i bielizną szpitalną, która nie wykazała nieprawidłowości w tym zakresie. Szpital posiada wdrożone procedury higieniczne dotyczące dezynfekcji, które aktualizowane są na bieżąco i dostępne w formie elektronicznej i papierowej dla personelu. Środki dezynfekcyjne zapewnione były w dostatecznej ilości, z aktualnymi datami ważności z uwzględnieniem spektrum działania. W tym zakresie również nie stwierdzono nieprawidłowości.

System zapobiegania oraz zwalczania zakażeń szpitalnych funkcjonuje zgodnie z aktualną dokumentacją szpitala oraz działalnością Komitetu kontroli zakażeń

szpitalnych, który przeprowadza ocenę wyników kontroli wewnętrznej poszczególnych Oddziałów.

Szpital posiada centralną sterylizatornię wyposażoną w myjnie – dezynfektory oraz w autoklawy, posiada strefy czystą, brudną, sterylną – z zachowaniem ciągu technologicznego od strefy brudnej do sterylnej. Między strefami znajdują się śluzy ze strefą brudną i czystą i strefą czystą i sterylną. Stan sanitarno - techniczny wszystkich pomieszczeń technologicznych - bez zastrzeżeń.

Kontroli poddano także stan sanitarno – techniczny punktów szczepień zlokalizowanych w Oddziale Noworodkowym oraz w Izbie Przyjęć. Dokonano oceny stosowanych i wdrożonych procedur przyjmowania i przechowywania preparatów szczepionkowych, prawidłowego dokumentowania wykonanych szczepień oraz prowadzenia dokumentacji związanej ze zgłaszaniem niepożądanych odczynów poszczepiennych. Nieprawidłowości w tym zakresie nie stwierdzono.

SZCZEPIENIA OCHRONNE

W ramach nadzoru nad realizacją szczepień ochronnych w 2022 roku zaplanowano działalność kontrolną obejmującą 19 punktów szczepień. Kontrole zostały wykonane zgodnie z planem. Kryteria kontroli obejmowały ocenę stanu sanitarno – higienicznego punktów szczepień, realizację Programu Szczepień Ochronnych, zachowanie łańcucha chłodniczego w obiekcie i podczas transportu preparatów szczepionkowych oraz prawidłowe dokumentowanie wykonanych szczepień i prowadzenie dokumentacji związanej ze zgłaszaniem niepożądanych odczynów poszczepiennych. Nie stwierdzono nieprawidłowości w w/w zakresie. Ponadto wykonano 4 kontrole o charakterze tematycznym związane z analizą funkcjonowania systemu szczepień, dystrybucji i przechowywania szczepionek. PPIS w Nisku sprawuje nadzór i rejestruje niepożądane odczyny poszczepienne (NOP) zgłaszane przez świadczeniodawców wykonujących szczepienia ochronne. W roku 2022 do PPIS zgłoszono łącznie 7 przypadków wystąpienia niepożądanego odczynu poszczepiennego, zakwalifikowane jako łagodne odczyny. W wyniku przeprowadzonego dochodzenia ustalono, że dzieci wróciły do pełnego zdrowia.

Najważniejszym celem zdrowotnym szczepień ochronnych jest zapobieganie określonemu zakażeniu lub chorobie zakaźnej u zaszczepionej osoby lub populacji. Uodpornienie czynne dzieci w Polsce wykonywane jest głównie w drodze realizacji

Programu Szczepień Ochronnych, który w roku 2022 przedstawiał się następująco:

wiek		gruźlica	WZW typu B*	błonica	tężec	krztusiec	Hib**	Poliomyelitis***	Streptococcuss Pneumoniae	odra	świnka	różyczka	rotawirusy****
1 rok życia	1 doba życia												
	2 miesiąc życia												
	4 miesiąc życia												
	5-6 miesiąc życia												
	7 miesiąc życia												
2 rok życia	13-15 miesiąc życia												
	16-18 miesiąc życia												
6 rok życia													
10 rok życia													
14 rok życia													
19 rok życia													

* WZW b - wirusowe zapalenie wątroby typu b

** HIB - inwazyjne zakażenie *Haemophilus influenzae* typu b

*** Poliomyelitis – ostre zapalenie rogów przednich rdzenia kręgowego (choroba Heinego Medina)

**** *Streptococcuss Pneumoniae*

***** rotawirusy – wirusowe zakażenie przewodu pokarmowego

Wykonawstwo szczepień ochronnych w powiecie niżańskim utrzymuje się od wielu lat na wysokim poziomie. Realizacja szczepień ochronnych w ramach Programu Szczepień Ochronnych ma wpływ na sytuację epidemiologiczną nadzorowanego terenu, w szczególności przyczynia się do spadku liczby zachorowań na choroby zakaźne. W celu utrzymania odporności zbiorowskiej populacji prowadzone są działania edukacyjne. Choroby zakaźne, którym zapobiega się za pomocą szczepień ochronnych są nadal realnym zagrożeniem, zwłaszcza dla dzieci. Skuteczność

działania szczepionek zależy między innymi od zachowania prawidłowego cyklu szczepień i odstępów czasu między kolejnymi dawkami szczepień. Niezbędna jest do tego ścisła współpraca między lekarzem i pielęgniarką oraz stałe uświadamianie rodzicom celowości prowadzonych szczepień.

Poniżej w tabeli przedstawiono stan uodpornienia populacji dzieci w wieku 0-19 (wyrażony w %) w powiecie niżańskim w latach 2019-2022

Choroba, przeciwko której podejmowane są szczepienia:	% wyszczenia rok 2022	% wyszczenia rok 2021	% wyszczenia rok 2020	% wyszczenia rok 2019
przeciwko WZW typu B u dzieci w 2 roku życia	79,25*	96,40	97,04	99,46
przeciwko Haemophilus influenzae typu b u dzieci w 2 roku życia	49,73*	86,29	99,40	100,0
przeciwko błonicy, tężcowi, krztuścowi u dzieci w 2 roku życia	49,73*	86,29	99,40	100,0
przeciwko odrze, śwince i różyczce u dzieci w 2 roku życia	0**	51,68	81,85	97,69
przeciwko poliomyelitis u dzieci w 2 roku życia	49,73*	86,29	99,40	100,0

* Niższy odsetek zaszczepienia wynika z tego, że szczepienia realizowane są na bieżąco zgodnie z PSO i zgodnie z miesiącem urodzenia

** 0 zaszczepień – rocznik 2022 nie podlegał szczepieniom przeciwko odrze, śwince i różyczce w roku 2022

Poza obowiązkowym kalendarzem szczepień ochronnych istotną rolę w profilaktyce chorób zakaźnych odgrywają tzw. szczepienia zalecane, które nie są finansowane ze środków znajdujących się w budżecie ministra właściwego do spraw zdrowia. Z tej formy profilaktyki mogą skorzystać osoby w różnym wieku w zależności od wskazań do stosowania danych preparatów szczepionkowych.

Na terenie powiatu niżańskiego w 2022 roku szczepionkami zalecanymi zaszczepiono:

- p/ zakażeniom wirusem brodawczaka –12 osób;
- p/ kleszczowemu zapaleniu mózgu –17 osób;
- p/ grypie – 784 osoby.

Natomiast szczepieniami zalecanymi, finansowanymi ze środków znajdujących się w budżecie ministra właściwego do spraw zdrowia zaszczepiono przeciwko nw. chorobom:

-p/ ospie wietrznej –30 dzieci (szczepienia wykonywane u dzieci uczęszczających do żłobków)

-p/ tężcowi – 877 osób (po narażeniu – najczęściej po pokąsaniu przez zwierzęta lub po wypadkach)

WARUNKI ZDROWOTNE ŚRODOWISKA BYTOWANIA ORAZ STAN SANITARNY OBIEKTÓW UŻYTECZNOŚCI PUBLICZNEJ

Jakość wody przeznaczonej do spożycia

Ujmowane na terenie powiatu nizańskiego wody podziemne charakteryzują się wysoką koncentracją żelaza i manganu pochodzenia geologicznego. Wyjątek stanowi ujęcie Sigielki gm. Krzeszów, gdzie woda dostarczana konsumentom nie wymaga uzdatniania. Nie stwierdzono wpływu zagrożeń środowiskowych, w tym gospodarki ściekowej na pogorszenie jakości ujmowanych wód.

Podstawowym źródłem zaopatrzenia w wodę dla ok. 62 tys. ludności i większości nadzorowanych obiektów były wodociągi sieciowe (**13**) zasilane z ujęć wód podziemnych.

Wodociąg	Sposób uzdatniania / dezynfekcja
<i>Sigielki</i>	<i>Brak uzdatniania / dezynfekcja podchlorynem sodu wg zaleceń</i>
<i>Rudnik nad Sanem ul. Stróżańska</i>	<i>Napowietrzanie, korekta pH, filtracja / dezynfekcja podchlorynem sodu wg zaleceń</i>
<i>Rudnik nad Sanem ul. Chopina</i>	<i>Napowietrzanie, korekta pH, filtracja / dezynfekcja podchlorynem sodu wg zaleceń</i>
<i>Jarocin</i>	<i>Napowietrzanie, filtracja / dezynfekcja podchlorynem sodu wg zaleceń</i>
<i>Katy</i>	<i>Napowietrzanie, filtracja / dezynfekcja podchlorynem sodu wg zaleceń</i>
<i>Nowa Wieś</i>	<i>Korekta pH / dezynfekcja podchlorynem sodu wg zaleceń</i>
<i>Huta Krzeszowska</i>	<i>Napowietrzanie, filtracja / dezynfekcja podchlorynem sodu wg zaleceń</i>
<i>Sieraków</i>	<i>Napowietrzanie, filtracja, koagulacja / dezynfekcja podchlorynem sodu wg zaleceń</i>
<i>Bieliniec</i>	<i>Napowietrzanie, filtracja / dezynfekcja podchlorynem sodu wg zaleceń</i>
<i>Zarzecze</i>	<i>Napowietrzanie, filtracja / dezynfekcja podchlorynem sodu wg zaleceń</i>
<i>Nowosielec</i>	<i>Napowietrzanie, korekta pH i barwy, filtracja / stała dezynfekcja promieniami UV</i>
<i>Nisko</i>	<i>Napowietrzanie, sedymentacja, filtracja, koagulacja / stała dezynfekcja podchlorynem sodu</i>
<i>Jeżowe</i>	<i>Napowietrzanie, filtracja / okresowo dezynfekcja podchlorynem sodu</i>

Oceny stanu zaopatrzenia w wodę mieszkańców pow. nizańskiego dokonano na podstawie analizy uzyskanych wyników badań laboratoryjnych **76 próbek** wody pobranych w ramach **kontroli wewnętrznych** przez przedsiębiorstwa wodociągowe oraz **40 próbek** wody pobranych w ramach **kontroli urzędowych** przez organy PIS

z ustalonych punktów zgodności urządzeń wodociągowych. W trakcie roku w wodzie podawanej z 2 wodociągów występowały krótkotrwałe przekroczenia parametrów fizykochemicznych.

Przekroczenia w zakresie barwy i mętności wystąpiły dwukrotnie w wodzie z wodociągu sieciowego w Bielińcu. Przedsiębiorstwo wodociągowe podejmowało działania naprawcze, mające na celu poprawę jakości wody i przekazywało sprawozdania z badań potwierdzające ich skuteczność. Natomiast w wodzie z wodociągu sieciowego w Nowosielcu wystąpiło jednokrotne przekroczenie zawartości manganu. Ponownie pobrana próbka nie wykazała przekroczeń. Było to przekroczenie sporadyczne i krótkotrwałe i nie miało wpływu na ogólną ocenę jakości wody.

Pozostałe wodociągi przez cały 2022 rok podawały konsumentom wodę, której jakość odpowiadała wymaganiom obowiązującego rozporządzenia. W 2022r. wydano 91 decyzji stwierdzających przydatność wody przeznaczonej do spożycia przez ludzi. W celu zapewnienia odpowiedniej jakości wody przeznaczonej do spożycia przez ludzi dostarczanej przez nadzorowane wodociągi prowadzono działalność edukacyjno-informacyjną w zakresie bezpieczeństwa zdrowotnego wody w ramach kontroli sanitarnych oraz poprzez udzielanie pisemnych i telefonicznych informacji.

Inne obiekty służące do zaopatrzenia w wodę - wodociągi lokalne

Pod nadzorem PIS na terenie powiatu niżańskiego znajdują się 2 wodociągi lokalne tj. Szpital Powiatowy i Przychodnia Specjalistyczna - Samodzielny Publiczny Zespół Zakładów Opieki Zdrowotnej w Nisku. Jakość wody przeznaczonej do spożycia z tych wodociągów odpowiadała obowiązującym wymaganiom.

Postępowania administracyjnego wymagała jakość ciepłej wody użytkowej w Szpitalu Powiatowym w Nisku. Instalacja ciepłej wody skolonizowana jest bakteriami z rodzaju Legionella. Wdrożono stosowne działania naprawcze mające na celu doprowadzenie jakości ciepłej wody użytkowej do obowiązujących wymagań.

Jakość wód przeznaczonych do kąpeli

Nadzorem sanitarnym w 2022r. objęto **Kąpielisko Miejskie Podwolina**. Sezon kąpielowy trwał od 17 czerwca do 4 września 2022r. i został określony uchwałą Rady Miejskiej w Nisku w sprawie określenia na rok 2022 sezonu kąpielowego oraz wykazu kąpielisk na terenie Gminy Nisko.

Dokonane analizy uzyskanych wyników badań jakości wody (5) w Kąpielisku Miejskim Podwolina oraz ustalenia z przeprowadzonych kontroli urzędowych (2)

i podejmowanych bieżących działań przez Zarząd Budynków Komunalnych i Zieleni Miejskiej w Nisku jako organizatora kąpieliska wykazały:

- kąpielisko zostało utworzone w 2021r.,
- organizator opracował profil wody w kąpielisku zawierający opis cech fizycznych, geograficznych i hydrogeologicznych wody oraz ustalił w porozumieniu z PPIS w Nisku harmonogram pobrania próbek wody z wyznaczonego punktu na kąpielisku,
- nadzór wewnętrzny w zakresie oceny wizualnej wody kąpieliska oraz 2 kontrole urzędowe nie wykazały obecności zanieczyszczeń niekorzystnie wpływających na jakość wody, stanowiących zagrożenie dla zdrowia kąpiących się osób, pomimo sprzyjających warunków atmosferycznych, nie wystąpiły zakwity sinic,
- przez cały sezon funkcjonowania kąpieliska woda była przydatna do kąpieli, jej jakość spełniała obowiązujące wymagania,
- informacje o jakości wody w kąpielisku oraz o warunkach panujących na kąpielisku na bieżąco umieszczane przez organizatora i PPIS w Nisku w serwisie kąpieliskowym były dostępne dla społeczeństwa,
- wydawane bieżące oceny jakości wody w kąpielisku umieszczano na tablicy informacyjnej kąpieliska.

Organizator kąpieliska właściwie przygotował i utrzymywał infrastrukturę kąpieliska do użytkowania. Mając na uwadze bezpieczeństwo kąpiących się wytyczono strefy dla umiejących pływać i dla dzieci. Zapewniono służby ratownicze, wymagane oznakowanie, tablicę informacyjną, regulamin korzystania z akwenu, sanitariaty, przebieralnie, odpowiednią ilość koszy na odpady komunalne, infrastrukturę rekreacyjno-sportową: siłownię, tor rowerowy, ścianki wspinaczkowe, plac zabaw, boiska, park linowy, kolejkę tyrolską wieżę widokową, altany grillowe. Na terenie zbiornika znajduje się również molo, pomost pływający, wypożyczalnia sprzętu wodnego, liczne ścieżki pieszo-rowerowe, ławki oraz strefa handlowo-gastronomiczna.

W 2022r. wydano **5** bieżących ocen jakości wody w kąpielisku oraz **1** sezonową ocenę jakości wody w kąpielisku po sezonie kąpielowym.



Zalew Podwolina

Stan sanitarny innych obiektów użyteczności publicznej Hotele i pozostałe obiekty świadczące usługi noclegowe

W 2022r. przeprowadzono kontrole sanitarne w hotelu i kilku innych obiektach świadczących usługi noclegowe, które nie wykazały zaniedbań w utrzymaniu bieżącej czystości i stanu technicznego. Wszystkie obiekty zaopatrywane były w wodę z wodociągów zbiorowego zaopatrzenia, natomiast ścieki odprowadzane były do kanalizacji ogólnej.

Nie stwierdzano również zaniedbań w zakresie zapewnienia wymaganego stanu sanitarno-technicznego pokoi noclegowych oraz pozostałych udostępnianych pomieszczeń. Bieliznę czystą i brudną przechowywano we właściwy sposób. Zapewniano wymianę i pranie bielizny pościelowej.

Mając na uwadze zagrożenia zdrowotne powodowane skażeniem instalacji ciepłej wody bakteriami z rodzaju Legionella kontynuowano nadzór w zakresie utrzymywania w obiektach hotelarskich optymalnej temperatury (55-60⁰C) ciepłej wody użytkowej. Wzorem lat ubiegłych pobrano do badań próbkę ciepłej wody w jednym obiekcie świadczącym usługi noclegowych. Nie wykryto obecności bakterii z rodzaju Legionella.

Skontrolowane obiekty świadczące usługi noclegowe posiadały odpowiednie zaopatrzenie w środki dezynfekcyjne i czystościowe. Nieprawidłowości nie stwierdzono.



Tutka Capital Group Babilon 3 Krzeszów

Domy pomocy społecznej i inne jednostki organizacyjne pomocy społecznej

W 2022r. skontrolowano 1 całodobowy dom pomocy społecznej i 2 inne obiekty należące do jednostek organizacyjnych pomocy społecznej. Placówki te utrzymane były w dobrym stanie porządkowym i funkcjonalnym.

Zakłady fryzjerskie, kosmetyczne, tatuażu i odnowy biologicznej

W 2022r. łącznie przeprowadzono **49** kontroli w zakładach fryzjerskich, kosmetycznych, tatuażu, odnowy biologicznej oraz w zakładach świadczących łącznie więcej niż jedną z usług (fryzjerskich, kosmetycznych, odnowy biologicznej lub tatuażu).

W wyniku przeprowadzonych kontroli ustalono m.in., że do wykonywania zabiegów używane są narzędzia sprawne technicznie, czyste i dezynfekowane oraz w przypadku naruszenia ciągłości tkanek ludzkich sterylizowane. Środki dezynfekcyjne były właściwie dobrane, roztwory robocze sporządzane prawidłowo, zgodnie z zaleceniami producentów. W większości zakładów stosowana była bielizna jednorazowego użytku. Czysta bielizna przechowywana była w higienicznych warunkach. W salonach kosmetycznych do wykonywania zabiegów naruszających ciągłość tkanki używane były wyłącznie jałowe materiały i narzędzia, przechowywane w oddzielnych pakietach sterylizacyjnych zabezpieczających je przed wtórnym skażeniem. Podczas kontroli obiektów z tej grupy odnotowano, że coraz więcej zakładów świadczących usługi kosmetyczne, przeprowadza sterylizację używanych narzędzi we własnych sterylizatorach parowych i prowadzi kontrolę skuteczności tych

procesów. We wszystkich kontrolowanych zakładach kosmetycznych skuteczność sterylizacji była potwierdzana badaniami.

Mając na uwadze ewentualne zagrożenia zdrowotne (możliwość zakażeń bakteryjnych, wirusowych i grzybiczych) w ww. zakładach tradycyjnie już kontynuowano prowadzenie instruktażu w trakcie kontroli dotyczącego zasad sporządzania roztworów dezynfekcyjnych i ich właściwego stosowania, a także obsługi nowo zakupionych sterylizatorów. Właściciele wszystkich skontrolowanych obiektów posiadali zaopiniowane przez PPIS w Nisku procedury zapewniające ochronę przed przenoszeniem zakażeń i chorób zakaźnych. W 2022r. wydano 8 pozytywnych opinii sanitarnych dot. ww. procedur.

Środki transportu osobowego

W 2022r. skontrolowano 6 autokarów do przewozu osób należących do dwóch firm zajmujących się usługami transportowymi. W trakcie kontroli nie stwierdzono nieprawidłowości.

Ustępy publiczne, toalety ogólnodostępne

W 2022r. przeprowadzono kontrolę ustępu ogólnodostępnego w Gminnym Centrum Kultury w Krzeszowie ul. Rynek. Nie stwierdzono uchybień. Kontrole Toalety Miejskiej w Nisku przy ul. Dworcowej przeprowadzane w latach ubiegłych również nie wykazywały nieprawidłowości.

Cmentarze i domy przedpogrzebowe, środki transportu do przewozu zwłok

W 2022r. przeprowadzono kontrolę cmentarza komunalnego i domu przedpogrzebowego w Rudniku nad Sanem oraz 5 środków transportu do przewozu zwłok. Nieprawidłowości nie stwierdzono.

Tereny rekreacyjne i pozostałe obiekty użyteczności publicznej

W 2022r. przeprowadzono 3 kontrole placów zabaw z piaskownicami. Piaskownice znajdowały się na ogrodzonym terenie. We wszystkich piaskownicach dokonano wymiany piasku. Na placach zabaw umieszczono odpowiednią ilość koszy na odpady komunalne oraz umieszczono informację o zakazie wprowadzania zwierząt. Tereny rekreacyjne utrzymywano w dobrym stanie porządkowym i funkcjonalnym.

Wykonano również 16 kontroli obiektów użyteczności publicznej: basenu kąpielowego, przystanków autobusowych, stacji paliw, ośrodka sportu i rekreacji, ośrodków kultury, kąpieliska miejskiego, firm zajmujących się usługami transportowymi i przedsiębiorców świadczących usługi w zakresie przewozu zwłok.

Jedna kontrola obejmowała sprawdzenie wykonania obowiązków nałożonych decyzją PPIS w Nisku dot. nieprawidłowego stanu sanitarno-technicznego w wiejskim domu kultury. Stwierdzono wykonanie obowiązków.

Dwa obiekty z tej grupy zostały na koniec 2022r. wykazane jako złe. W obydwu przypadkach wszczęto postępowanie administracyjne i wydano stosowne decyzje. Stwierdzone uchybienia dot. złego stanu sanitarno-technicznego powierzchni ścian i sufitów w pomieszczeniach szatni i węzłach sanitarnych w obiekcie sportowym oraz nieudostępnienia toalety dla klientów stacji paliw.



Nizańskie Centrum Kultury „Sokół” w Nisku

STAN SANITARNY OBIEKTÓW ŻYWNOŚCIOWO-ŻYWIENIOWYCH

Głównym celem Higieny Żywności i Żywienia jest zapewnienie odpowiedniego poziomu bezpieczeństwa zdrowotnego żywności produkowanej i wprowadzanej do obrotu na terenie tut. powiatu. Zakres bieżącego nadzoru sanitarnego obejmuje kontrolę przestrzegania przez podmioty działające na rynku spożywczym przepisów określających wymagania higieniczne i zdrowotne dotyczące warunków produkcji, transportu, przechowywania i sprzedaży żywności oraz warunków żywienia zbiorowego a także, warunków zdrowotnych produkcji i obrotu przedmiotami użytku, materiałów i wyrobów przeznaczonych do kontaktu z żywnością.

W roku 2022 w ewidencji Powiatowej Stacji Sanitarno Epidemiologicznej w Nisku znajdowały się 694 obiekty, w tym:

-) zakłady produkcji żywności:

- piekarnie 10,
- ciastkarnie 7,
- młyny 2,
- zakłady garmażeryjne 1,
- browary 1,
- producenci pierwotni 13,
- producenci pierwotni i dostawy bezpośrednie 33,
- producenci pierwotni/dostawcy bezpośredni, 1
- producenci żywności w warunkach domowych 2,
- Rolniczy Handel Detaliczny 1,
- inne wytwórnie żywności 2,
- wytwórnie lodów 2,
- automaty do lodów 4,

-) obiekty obrotu żywnością:

- sklepy spożywcze 194 (w tym 8 supermarketów),
- kiosk 1,
- apteki 21,
- magazyny hurtowe 3,
- obiekty ruchome i tymczasowe 22,
- środki transportu 129,

- inne zakłady obrotu żywnością 67,
-) miejsca obrotu materiałami i wyrobami przeznaczonymi do kontaktu z żywnością 7,
-) zakłady żywienia zbiorowego typu zamkniętego – 76, w tym:
- 40 - stołówki szkolne - 23 w systemie cateringowym,
 - 17 - stołówki w przedszkolach - 11 w systemie cateringowym,
 - 19 innych obiektów zakładów żywienia typu zamkniętego,
-) zakłady żywienia typu otwartego 94 (w tym 44 zakłady małej gastronomii i 14 zakłady małej gastronomii ruchomej lub tymczasowej),
-) zakład usług cateringowych.

Poniższa tabela przedstawia liczbę obiektów w 2022 roku:

Lp.	Grupa obiektów	Liczba obiektów w rejestrze	
1.	ZAKŁADY PRODUKCJI ŻYWNOSCI	79 zakładów produkcyjnych	
2.	OBIEKTY OBROTU ŻYWNOSCIĄ	445 zakłady obrotu (w tym 7 zakładów/ miejsc obrotu materiałami i wyrobami przeznaczonymi do kontaktu z żywnością)	
3.	ZAKŁADY ŻYWIENIA ZBIOROWEGO	otwartego	94 (w tym 44 zakładów małej gastronomii)
		zamkniętego	76
Razem		694	

Działalność kontrolno-represyjna

W roku 2022 w ewidencji Powiatowej Stacji Sanitarno Epidemiologicznej w Nisku znajdowały się 694 obiekty, w tym:

-) 79 zakładów produkcji żywności:

- piekarnie 10,
- ciastkarnie 7,
- młyny 2,
- zakłady garmażeryjne 1,
- browary 1,
- 13- producenci pierwotni,
- 33- producenci pierwotni i dostawy bezpośrednie,
- 1- producenci pierwotni i Rolniczy Handel Detaliczny, dostawcy bezpośredni,
- 2-producenci żywności w warunkach domowych,
- 1-RHD,

- 2-inne wytwórnie żywności,
 - wytwórnie lodów – 2 zakłady,
 - automaty do lodów - 4 zakłady,
-) obiekty obrotu żywnością:
- 194 sklepy spożywcze (w tym 8 super, hipermarketów),
 - 1 kiosk,
 - 21 aptek,
 - 3 magazyny hurtowe,
 - 22- obiekty ruchome i tymczasowe,
 - 129 środków transportu,
 - 67 innych zakładów obrotu żywnością,
-) 7 -miejsc obrotu materiałami i wyrobami przeznaczonymi do kontaktu z żywnością.
-) zakłady żywienia zbiorowego typu zamkniętego – 76:
- 40 - stołówki szkolne, w tym 23 w systemie cateringowym,
 - 17 - stołówki w przedszkolach , w tym 11 w systemie cateringowym,
 - 19 innych obiektów zakładów żywienia typu zamkniętego
-) 94 zakłady żywienia typu otwartego (w tym 44 zakłady małej gastronomii i 14 zakłady małej gastronomii ruchomej lub tymczasowej)
-) 1 zakłady usług cateringowych.

Stan sanitarny nadzorowanych obiektów oceniany był przez organy Państwowej Inspekcji Sanitarnej zgodnie z jednolitymi procedurami urzędowej kontroli żywności oraz materiałów i wyrobów przeznaczonych do kontaktu z żywnością, uwzględniającymi przepisy w zakresie wymagań higienicznych i zdrowotnych, w tym prawa żywnościowego. Kontrole były prowadzone na podstawie analizy ryzyka zagrożeń dla zdrowia i życia ludzi. Podczas prowadzonych czynności kontrolnych brano pod uwagę stan sanitarno-higieniczny i techniczny. Zwracano uwagę na wyposażenie kontrolowanego zakładu, jego otoczenie, jakość i identyfikowalność surowców wykorzystywanych do produkcji, jakość wody stosowanej do przygotowywania żywności, stan zdrowia personelu pracującego w kontakcie z żywnością, gospodarkę odpadami, wdrożenie i stosowanie systemów kontroli wewnętrznej odpowiednio do rodzaju prowadzonej działalności: dobrej praktyki

higienicznej (GHP), dobrej praktyki produkcyjnej (GMP) lub systemu analizy zagrożeń i krytycznych punktów kontroli (HACCP).

Stan sanitarny obiektów żywności i żywienia, materiałów i wyrobów przeznaczonych do kontaktu z żywnością był i jest nadal bardzo zróżnicowany. Obiekty obrotu żywnością stanowią małe sklepy oraz supermarkety.

W wielu zakładach żywności i żywienia oraz materiałów i wyrobów przeznaczonych do kontaktu z żywnością stan sanitarny ulega systematycznej poprawie, dzięki coraz większej świadomości przedsiębiorców w zakresie obowiązujących wymagań oraz wdrażaniu

i stosowaniu odpowiednio do rodzaju prowadzonej działalności systemów kontroli wewnętrznej.

Stwierdzone w trakcie kontroli nieprawidłowości dotyczyły m.in.:

- niewłaściwego stanu sanitarno – technicznego pomieszczeń zakładów,
- sprzętu i wyposażenia używanego do produkcji,
- niewłaściwego sposobu przechowywania środków spożywczych, opakowań i naczyń jednorazowych,
- niewłaściwego postępowania przy gromadzeniu i usuwaniu odpadów,
- nieprzestrzegania procedur GHP, GMP, HACCP,
- braku przeszkolenia personelu,
- braku aktualnych wyników badań potwierdzających odpowiednią jakość produkowanych środków spożywczych,
- braku bieżącej czystości i porządku pomieszczeń, sprzętu oraz wyposażenia;
- stosowania do produkcji i sprzedaży środków przeterminowanych,
- niewystarczająca ilość powierzchni roboczych do higienicznego przeprowadzania wszelkich działań żywnościowych.

Ponadto PSSE w Nisku w ramach „Akcji Lato” prowadzono nadzór nad zakładami i obiektami małej gastronomii oraz żywienia zbiorowego otwartego i zamkniętego w miejscowościach turystycznych w szczególności w okresie wzmożonego ruchu turystycznego.

Za stwierdzone nieprawidłowości w trakcie kontroli nałożono mandaty karne, a także wydano decyzje administracyjne nakazujące ich usunięcie.

W sezonie letnim w 2022 r. skontrolowano również żywienie zbiorowe typu zamkniętego na

terenie, gdzie zorganizowano 2 obozy pod namiotami – nieprawidłowości nie stwierdzono.

W nadzorowanych obiektach dokonywano oceny znakowania środków spożywczych zgodnie z obowiązującymi przepisami Rozporządzenia Parlamentu Europejskiego i Rady (UE) NR 1169/2011 z dnia 25 października 2011r. w sprawie przekazywania konsumentom informacji na temat żywności. Nieprawidłowości w tym zakresie nie stwierdzono.

Żywnienie dzieci i młodzieży w jednostkach systemu oświaty.

Zgodnie z rozporządzeniem Ministra Zdrowia środki spożywcze stosowane w ramach żywienia zbiorowego dzieci i młodzieży w jednostkach systemu oświaty muszą spełniać odpowiednie wymagania dla danej grupy wiekowej, wynikające z aktualnych norm żywienia dla populacji polskiej (Instytutu Żywności i Żywienia). W trakcie prowadzonego nadzoru dokonywano oceny środków spożywczych sprzedawanych i stosowanych w żywieniu zbiorowym dzieci i młodzieży w jednostkach systemu oświaty, wydanych na podstawie art. 52 ust. 6 ustawy z dnia 25 sierpnia 2006r. o bezpieczeństwie żywności i żywienia oraz w oparciu o przepisy rozporządzenia Ministra Zdrowia z dnia 26 lipca 2016 r. w sprawie grup środków spożywczych przeznaczonych do sprzedaży dzieciom i młodzieży w jednostkach systemu oświaty oraz wymagań, jakie muszą spełniać środki spożywcze stosowane w ramach żywienia zbiorowego dzieci i młodzieży w tych jednostkach.

Podczas sprawowania bieżącego nadzoru przez pracowników PPIS dokonywana była ocena jadłospisu zgodnie z obowiązującymi przepisami i normami żywieniowymi, a także oceniono sposób podawania informacji o składnikach alergennych. Osoby układające jadłospis kierowały się zasadami właściwego doboru produktów zgodnie z piramidą żywienia, kolorystyką doboru potraw, niepowtarzalnością posiłków w dekadzie, miesiącu oraz normami żywienia.

Realizacja planu poboru prób.

Dokonywano także oceny jakości zdrowotnej środków spożywczych, materiałów i wyrobów przeznaczonych do kontaktu z żywnością na podstawie analizy sprawozdań

z badań laboratoryjnych próbek. Próbkę pobierano zgodnie z „Planem pobierania próbek do badania żywności w ramach Urzędowej Kontroli Żywności i monitoringu dla Państwowej Inspekcji Sanitarnej” opracowanego na dany rok. Warto zaznaczyć, że

istnieje również możliwość dodatkowego poboru próbek w związku z m.in. wystąpieniem zatrucia pokarmowego czy wniesionej interwencji konsumenckiej.

W 2022r. pobrano 143 próbki żywności, w tym 2 próbki materiałów i wyrobów przeznaczonych do kontaktu z żywnością. Zakres badań obejmował: pestycydy, mikotoksyny, antybiotykooporność, mikrobiologię, substancje dodatkowe, materiały przeznaczone do kontaktu z żywnością, metale, skażenia promieniotwórcze, wielopierścieniowe węglowodory aromatyczne i jod.

Zakwestionowaniu uległy dwie próby z uwagi na obecność bakterii *Escherichia coli* (szczepki odporne na cefalosporyny) oraz bakterii *Campylobacter jejuni*.

Informację o kwestionowanych próbach przesłano celem służbowego wykorzystania do właściwych Powiatowych Lekarzy Weterynarii oraz producentów. Poinformowano również właścicieli sklepów, w których próbki zostały pobrane.

Działania w ramach systemu RASFF (System Wczesnego Ostrzegania o Niebezpiecznej Żywności i Paszach).

System Wczesnego Ostrzegania o Niebezpiecznej Żywności i Paszach (ang. Rapid Alert System for Food and Feed, w skrócie RASFF) służy do wymiany informacji pomiędzy organami urzędowej kontroli w Europie będącymi członkami tego systemu. Do systemu wprowadzane są informacje o żywności, paszach i materiałach do kontaktu z żywnością, potencjalnie niebezpiecznych dla zdrowia ludzi, zwierząt lub środowiska i działaniach następczych w wyniku zidentyfikowania takich produktów.

W ramach systemu RASFF monitorowana jest nie tylko żywność, ale także przedmioty użytku mające kontakt z żywnością. W 2022 roku przedstawiciele PPIS w Nisku w ramach monitorowania wycofywania produktów niebezpiecznych objętych powiadomieniami systemu przeprowadzili 47 kontroli.

Nadzór organów Państwowej Inspekcji Sanitarnej nad bezpieczeństwem zdrowotnym suplementów diety, żywności dla określonych grup oraz żywności obowiązkowo wzbogaconej.

Nadzór sanitarny sprawowany jest poprzez kontrole planowe i interwencyjne, realizację planu pobierania próbek, szybką wymianę informacji w ramach systemu RASFF (Rapid Alert System for Food and Feed), AAC (Administrative Assistance and Cooperation), a także przez współpracę z Państwową Inspekcją Farmaceutyczną.

Nadzór organów PIS nad suplementami diety, żywnością dla określonych grup oraz żywnością obowiązkowo wzbogaconą prowadzony jest zgodnie z obowiązującymi przepisami dotyczącymi znakowania żywności i ich reklamy. Konsumenci powinni

mieć zapewnioną możliwość świadomego, racjonalnego podejmowania decyzji i dokonywania wyboru produktów, dlatego też muszą otrzymywać rzetelną informację przede wszystkim o cechach oferowanych towarów, ale także warunkach bezpiecznego ich używania.

W 2022r. w ramach urzędowej kontroli żywności dokonywano oceny znakowania suplementów diety oferowanych za pośrednictwem stron internetowych. W ramach systemu RASFF (Rapid Alert System for Food and Feed) dokonywano sprawdzenia wycofywania z obrotu w aptekach i punkcie aptecznym produktów objętych powiadomieniami (10 kontroli). Nie stwierdzono nieprawidłowości w tym zakresie. W ramach prowadzonego nadzoru pobrano do badania laboratoryjnego 1 próbkę suplementu diety w kierunku zawartości substancji dodatkowych - próba ta nie uległa zakwestionowaniu.

Nadzór nad grzybami

W ramach posiadanych kompetencji prowadzony jest nadzór nad wprowadzaniem do obrotu grzybami świeżymi lub suszonymi. W sezonie grzybowym dyżurują osoby mogące bezpłatnie ocenić przeznaczone do prywatnego użytku świeże grzyby jako jadalne, niejadalne bądź trujące. W 2022 r. w PSSE w Nisku dokonano 3 takich konsultacji. W jednym przypadku oceniono przyniesione grzyby jako trujące (mleczaj wełnianka)

STAN HIGIENICZNO – SANITARNY ZAKŁADÓW PRACY

Celem działania Inspekcji Sanitarnej w zakresie higieny pracy jest ochrona pracowników przed niekorzystnymi skutkami narażenia na czynniki pochodzenia chemicznego, fizycznego i biologicznego w środowisku pracy. Państwowa Inspekcja Sanitarna sprawuje nadzór nad warunkami pracy kontrolując przestrzeganie przepisów dotyczących utrzymania należytego stanu higienicznego zakładów pracy oraz zapobiegania powstawaniu chorób zawodowych i innych chorób związanych z warunkami pracy.

Pracownicy PIS sprawują również nadzór nad przestrzeganiem przepisów unijnych i krajowych z zakresu nadzoru na chemikaliami, środkami powierzchniowo czynnymi i detergentami, kosmetykami, obrotem prekursorami narkotyków kategorii 2 i 3, handlem prekursorami narkotyków pomiędzy Wspólnotą a państwami trzecimi oraz egzekwują przepisy dotyczące wprowadzania do obrotu produktów biobójczych i substancji czynnych oraz ich stosowania w działalności zawodowej.

W ramach realizacji „Programu Oczyszczania Kraju z Azbestu na lata 2009-2032” pracownicy komórki higieny pracy nadzorują podmioty gospodarcze prowadzące działalność związaną z usuwaniem bądź zabezpieczaniem wyrobów zawierających azbest. Głównym celem prowadzonego programu jest likwidacja źródeł emisji włókien azbest.

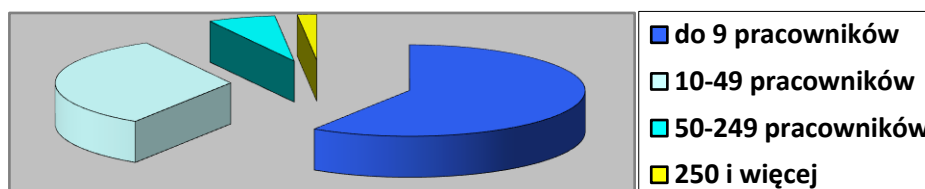
W 2022 roku pracownicy komórki higieny pracy, podobnie jak w 2021 roku kontrolowali warunki pracy i ocenę narażenia zawodowego pracowników zatrudnionych w zakładach pogrzebowych na terenie tut. powiatu.

Nadzór nad zakładami pracy

W roku 2022 nadzorem komórki Higieny Pracy objęto **225** podmiotów gospodarczych zatrudniających ogółem **4452** pracowników.

W stosunku do poprzedniego roku ilość zewidencjonowanych podmiotów gospodarczych wzrosła o 8 podmiotów, zaobserwowano również wzrost zatrudnionych pracowników (ok.327 pracowników).

W ewidencji nadzorowanych podmiotów przeważają zakłady małe zatrudniające do **9** pracowników (**59%** ogółu nadzorowanych obiektów) oraz podmioty zatrudniające **od 10 do 49** pracowników (**33%**), zakłady zatrudniające od **50-249** pracowników stanowiły **6,2%**, natomiast zakłady zatrudniające powyżej **250** pracowników stanowiły **1,8%** ogółu zewidencjonowanych podmiotów gospodarczych, co ilustruje poniższy wykres:



Analiza danych potwierdza, że nadal wiodącymi kierunkami działalności gospodarczej powiatu jest przetwórstwo drewna, produkcja i przetwórstwo spożywcze, działalność remontowo-budowlana, produkcja konstrukcji stalowych, produkcja mebli oraz handel hurtowy i detaliczny.

W 2022 roku skontrolowano 107 podmiotów gospodarczych, przeprowadzając 179 kontroli sanitarnych.

Liczba pracowników zatrudnionych w zakładach	W ewidencji	Skontrolowanych w 2022 roku/%
do 9 pracowników	133	49/36,8%
10-49 pracowników	74	41/55,4%
50-249 pracowników	14	13/92,8%
250 i więcej pracowników	4	4/100%

W analizowanym okresie w wyniku przeprowadzonych kontroli wydano 45 decyzji, w tym 27 decyzji nakazowych, które zawierały 142 nakazy.

Najczęściej stwierdzane podczas kontroli nieprawidłowości dotyczyły:

- ▶ braku aktualnych wyników badań i pomiarów czynników szkodliwych dla zdrowia – 31 nakazów,
- ▶ przekroczonego normatywu higienicznego – 7 nakazów
- ▶ złego stanu higieniczno-sanitarnego pomieszczeń produkcyjnych i socjalnych - 8 nakazów
- ▶ braku instrukcji stanowiskowych- 5 nakazów
- ▶ braku rejestru prac, których wykonywanie powoduje konieczność pozostawania w kontakcie z substancjami chemicznymi, ich mieszaninami, czynnikami lub procesami technologicznymi o działaniu rakotwórczym lub mutagennym- 5 nakazów
- ▶ braku rejestru pracowników narażonych na działanie substancji chemicznych, ich mieszanin, czynników lub procesów technologicznych o działaniu rakotwórczym lub mutagennym – 6 nakazów
- ▶ braku oznakowania miejsca pracy znakiem informującym o czynniku rakotwórczym lub mutagennym w miejscu pracy- 9 nakazów
- ▶ braku uwzględnienia w ocenie ryzyka zawodowego narażenia na czynnik o działaniu rakotwórczym- 10 nakazów
- ▶ braku przekazania właściwemu PWIS informacji o substancjach chemicznych, ich mieszaninach, czynnikach lub procesach technologicznych o działaniu rakotwórczym lub mutagennym – 8 nakazów.

Ocena środowiska pracy

W 2022 roku wartości stężeń i natężeń czynników szkodliwych dla zdrowia przekraczały dopuszczalne normatywy higieniczne w 14 zakładach pracy, co stanowi 13,0% skontrolowanych. Z analizy narażenia zawodowego wynika, że na 3408 pracowników zatrudnionych w pomiotach gospodarczych działających na terenie

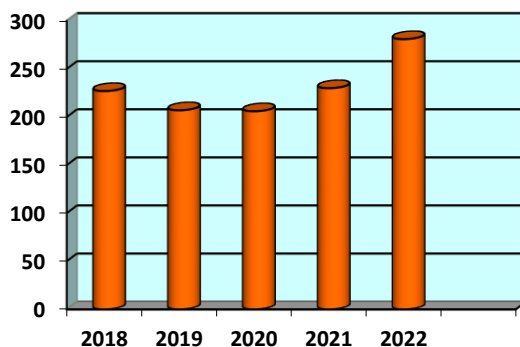
powiatu nizańskiego skontrolowanych w 2022 roku, 281 pracowało w warunkach niezgodnych z normatywami higienicznymi, co stanowi **8,2 %** ogółu zatrudnionych.

Najliczniejszą grupę pracującą w warunkach przekroczenia norm higienicznych stanowią osoby ekspozowane na hałas. W 2022 roku w przekroczeniach NDN hałasu pracowało **274** osób, co stanowi **97,5%** ogółu osób zatrudnionych w przekroczeniach normatywów higienicznych.

Przekroczenia NDN hałasu utrzymują się w paru zakładach od wielu lat. Dotyczy to głównie zakładów przetwórstwa drewna oraz zakładów zajmujących się odlewnictwem i obróbką metali.

W 2022 roku stwierdzono, że 2 pracowników pracuje w warunkach przekroczonego normatywu higienicznego dla pyłu (1 zakład). W przekroczonym normatywie dla miejscowych drgań mechanicznych w analizowanym okresie pracowało 5 pracowników (1 zakład).

Poniższy wykres obrazuje ilość pracowników pracujących w warunkach przekroczonych normatywów higienicznych w latach 2018-2022.



Jak wynika z powyższego wykresu w 2022 roku ilości pracowników pracujących w warunkach przekroczonych normatywów higienicznych nieznacznie wzrosła w stosunku do roku ubiegłego.

Czynniki rakotwórcze i mutagenne w środowisku pracy

Szczególne konsekwencje w postaci rozwoju chorób nowotworowych niesie za sobą kontakt z czynnikami rakotwórczymi obecnymi w środowisku pracy. Czynniki rakotwórcze (kancerogeny) powodują wzrost zapadalności i umieralności na specyficzne choroby nowotworowe w populacji osób narażonych na ich działanie, w porównaniu z populacją ogólną.

W 2022 roku w ewidencji PPIS w Nisku pod nadzorem znajdowało się 60 zakładów, w których pracownicy mieli kontakt lub byli narażeni na czynniki lub procesy

technologiczne o działaniu rakotwórczym lub mutagennym. W stosunku do 2021 roku (52 zakłady) nastąpił wzrost liczby zakładów, w których występują ww. czynniki lub procesy.

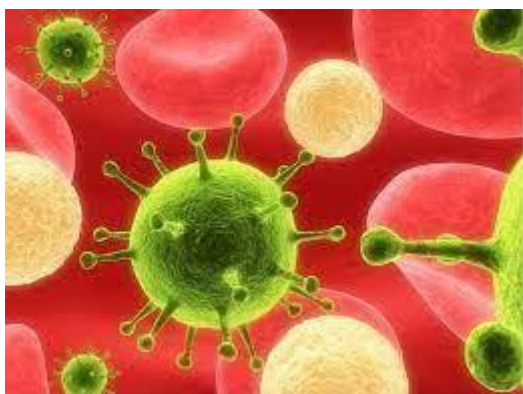
W 2022 roku w ramach nadzoru nad czynnikami rakotwórczymi i mutagennymi występującymi w środowisku pracy skontrolowano 45 zakładów pracy (75,0% zakładów, w który występują czynniki rakotwórcze). Stwierdzono, że narażenie/kontakt z czynnikami rakotwórczymi miało 1055 pracowników (31,0% ogółu zatrudnionych w skontrolowanych zakładach), w tym 337 kobiet.

Przeprowadzono łącznie 52 kontrole sanitarne dot. nadzoru nad czynnikami rakotwórczymi, w związku z czym wydano 12 decyzji administracyjnych dot. czynników rakotwórczych.

Stwierdzone uchybienia najczęściej dotyczyły braku rejestru prac narażających pracowników na działanie czynników rakotwórczych (w 12 zakładach), braku rejestru pracowników narażonych na działanie czynników rakotwórczych (w 12 zakładach), braku przekazania informacji do PPWIS dot. narażenia pracowników na działanie czynników rakotwórczych (w 9 zakładach), brak uwzględnienia w ocenie ryzyka zawodowego narażenia na czynnik rakotwórczy (w 10 zakładach), brak oznakowania stanowisk pracy znakiem informującym o czynniku rakotwórczym (w 12 zakładach).

Spośród osób pracujących w narażeniu na czynniki rakotwórcze lub mutagenne najwięcej pracowników pracowało w narażeniu na pył drewna (951 osób) oraz promieniowanie jonizujące (52 osoby).

Czynniki biologiczne



W ewidencji komórki Higieny Pracy w 2022 roku znajdowało się 48 zakładów, w których występowało narażenie na działanie szkodliwych czynników biologicznych.

W ramach nadzoru skontrolowano 12 zakładów pracy, gdzie ekspozycji na szkodliwe czynniki biologiczne było 683 pracowników, w tym na grupę 2 zagrożenia - 683 pracowników (grupa 2 zagrożenia - są to czynniki, które mogą wywoływać choroby u ludzi, mogą być niebezpieczne dla pracowników, ale rozprzestrzenianie ich w populacji ludzkiej jest mało prawdopodobne (zazwyczaj istnieją w stosunku do nich skuteczne metody profilaktyki lub leczenia) i na grupę 3 zagrożenia - 649 pracowników (grupa 3 zagrożenia - są to czynniki, które mogą wywoływać ciężkie choroby u ludzi, są niebezpieczne dla pracowników, a rozprzestrzenianie ich w populacji ludzkiej jest bardzo prawdopodobne. Zazwyczaj istnieją w stosunku do nich skuteczne metody profilaktyki lub leczenia).

Nieprawidłowości w tym zakresie nie stwierdzono.

Nadzór nad substancjami chemicznymi i ich mieszaninami



Podczas wykonywania czynności kontrolnych oceniano realizację przepisów – ustawy o substancjach chemicznych i ich mieszaninach, rozporządzenia REACH 1907/2006 oraz rozporządzenia nr 1272/2008 zwanego rozporządzeniem CLP (Classification, Labelling and Packaging) przez podmioty gospodarcze. W ewidencji PPIS w Nisku znajduje się 46 dystrybutorów substancji chemicznych i ich mieszanin oraz 62 podmioty gospodarcze stosujące substancje chemiczne i ich mieszaniny w działalności zawodowej. Przeprowadzono 8 kontroli u podmiotów gospodarczych wprowadzających do obrotu substancje chemiczne i ich mieszaniny oraz 30 kontroli u podmiotów gospodarczych stosujących substancje chemiczne i ich mieszaniny w działalności zawodowej. Nieprawidłowości w tym zakresie nie stwierdzono.

Nadzór nad kosmetykami



Na terenie działania PIS w Nisku w 2022 roku funkcjonowały 2 podmioty wytwarzające i konfekcjonujące produkty kosmetyczne oraz 1 podmiot konfekcjonujący produkty kosmetyczne.

W zakresie nadzoru nad kosmetykami skontrolowano w/w obiekty przeprowadzając 4 kontrole sanitarne.

Ponadto, w ramach nadzoru nad produktami kosmetycznymi w oparciu o rozporządzenie Parlamentu Europejskiego i Rady (WE) nr 1223/2009 w odniesieniu do stosowania w produktach kosmetycznych niektórych substancji sklasyfikowanych jako rakotwórcze, mutagenne lub działające szkodliwie na rozrodczość, skontrolowano 9 obiektów obrotu produktami kosmetycznymi przeprowadzając łącznie 11 kontroli. Nieprawidłowości nie stwierdzono.

Nadzór nad prekursorami kategorii 2 i 3

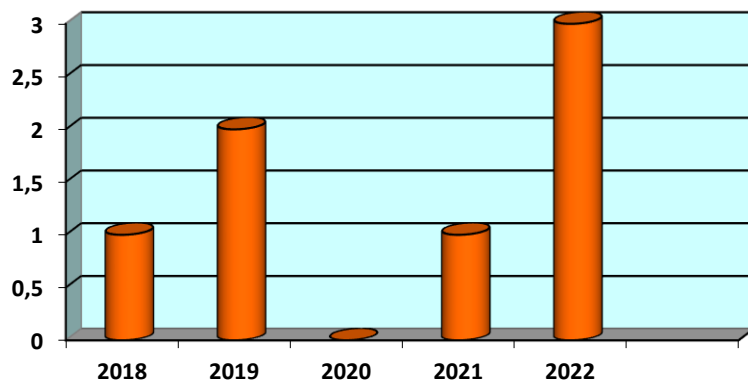
Na terenie działania PIS w Nisku w 2022 roku funkcjonowało 5 podmiotów wprowadzających do obrotu prekursory narkotyków kategorii 2 i 3 oraz 6 podmiotów, w których stosowano prekursory narkotyków kategorii 2 i 3.

Skontrolowano w tym zakresie 6 podmiotów stosujących prekursory narkotyków kategorii 2 i 3 przeprowadzając 6 kontroli sanitarnych. W analizowanym okresie decyzji w tym zakresie nie wydano.

Choroby zawodowe

W 2022 r. wydano 3 decyzje o stwierdzeniu choroby zawodowej oraz 1 decyzję umarzającą postępowanie. Zgłoszenia podejrzeń choroby zawodowej w analizowanym roku nie wpłynęły do tut. Inspektora, przeprowadzono natomiast 2 postępowania uzupełniające na wniosek innych Inspektorów.

Poniższy wykres obrazuje ilość stwierdzonych chorób zawodowych w latach 2018-2022r.



Najczęściej rozpoznawaną chorobą zawodową była borelioza, którą stwierdza się głównie w leśnictwie i rolnictwie.

Nadzór na pracami związanymi z usuwaniem wyrobów zawierających azbest.

W 2022 roku jak w latach poprzednich PPIS w Nisku prowadził nadzór nad przestrzeganiem przez pracodawców przepisów i zasad bhp podczas prac usuwania bądź zabezpieczania wyrobów zawierających azbest, w ramach realizacji rządowego „Programu Oczyszczania Kraju z Azbestu na lata 2009-2032”.

Przeprowadzono w tym zakresie 1 kontrolę dot. oceny warunków pracy w trakcie prac związanych z usuwaniem wyrobów zawierających azbest (demontaż dachu eternitowego). Nieprawidłowości w tym zakresie nie stwierdzono.



Promocja zdrowia w miejscu pracy

W 2022 roku w ramach działań promocyjnych pracownicy komórki higieny pracy sprawowali nadzór nad przestrzeganiem przepisów ustawy o ochronie zdrowia przed następstwami używania tytoniu i wyrobów tytoniowych.

Pracodawcy byli informowani o trwającej kampanii „Zdrowe i bezpieczne miejsce pracy. Dźwigaj z głową” (56 podmiotów).

W 2022 roku przekazano 34 przedsiębiorcom informację w zakresie narażenia na radon w pomieszczeniach oraz związanych z narażeniem na radon zagrożeń dla zdrowia, znaczenia przeprowadzania pomiarów radonu oraz dostępnych środków technicznych służących ograniczeniu występujących stężeń radonu.

STAN SANITARNO-HIGIENICZNY PLACÓWEK OŚWIATOWO-WYCHOWAWCZYCH

Nadzór sanitarny nad placówkami nauczania i wychowania.

W roku 2022 pod nadzorem Państwowego Powiatowego Inspektora Sanitarnego w Nisku znajdowało się 98 placówek, w tym:

- **76** stałych placówek nauczania i wychowania (w 67 obiektach), dla których organem prowadzącym jest powiat, gmina i miasto, gmina, stowarzyszenie lub osoba fizyczna
- **22** placówki zimowego i letniego wypoczynku dzieci i młodzieży, zgłoszone do elektronicznej bazy wypoczynku.

W obiektach stałych znajdowały się:

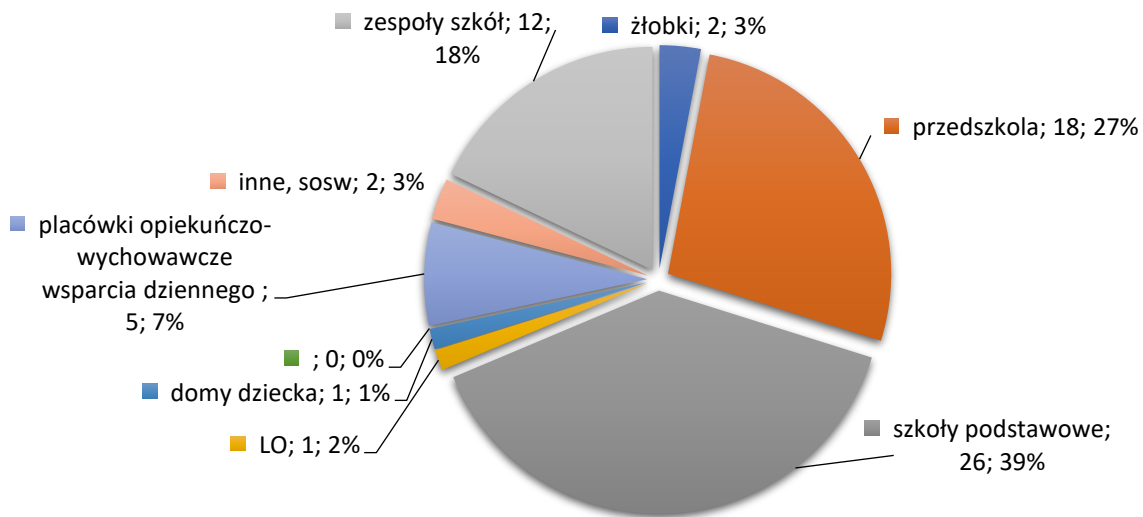
- 2 żłobki,
- 18 przedszkoli samodzielnych
- 26 szkół podstawowych samodzielnych
- 1 liceum ogólnokształcące samodzielne
- 1 dom dziecka,
- 5 placówek wsparcia dziennego (świetlice środowiskowo-profilaktyczne),
- 1 inne (działalność gospodarcza)
- 1 specjalny ośrodek szkolno-wychowawczy
- 12 zespołów szkół, w tym :

9 zespołów szkół podstawowych; 9 przedszkoli, 9 szkół podstawowych

3 zespoły szkół ponadpodstawowych; 2 Licea Ogólnokształcące

3 technika

1 szkoła branżowa



W ramach sprawowania nadzoru nad warunkami pobytu dzieci i młodzieży w placówkach przeprowadzono łącznie **122** kontrole sanitarne, w tym:

- **75** kontroli podstawowych stałych placówek nauczania i wychowania,
- 3 kontrole sprawdzające,
- 20 kontroli przygotowania szkół do nowego roku szkolnego,
- 23 kontrole wypoczynku dzieci i młodzieży (19 wypoczynek letni, 4 wypoczynek zimowy),
- 1 kontrola w celu wydania opinii sanitarnej.

Zmiany w infrastrukturze nadzorowanych placówek

W 2022 roku w wykazie nadzorowanych placówek nastąpiły niewielkie zmiany;

- utworzony został Zespół Szkolno-Przedszkolny Nr 3 w Nisku z samodzielnej PSP Nr 1 (zlikwidowanej) i nowopowstałego przedszkola,
- zlikwidowano Lingwistyczną Szkołę Wyższą w Warszawie – Filia w Nisku.

W ramach realizacji zamierzeń ujętych w planie na 2022r, w lipcu i sierpniu skontrolowano placówki pod względem przygotowania do nowego roku szkolnego 2022/2023, przeprowadzono 20 kontroli w szkołach podstawowych i ponadpodstawowych. Na podstawie kontroli stwierdzono, że niemal we wszystkich placówkach przeprowadzono wiele prac modernizacyjnych, remontowych, konserwacyjno-porządkowych, co znacznie poprawiło ich stan sanitarno-techniczny oraz wygląd estetyczny.

We wszystkich skontrolowanych placówkach prace remontowe zakończyły się przed rozpoczęciem roku szkolnego.

Działalność pokontrolna w placówkach nauczania i wychowania

Według ewidencji, w roku 2022 pod nadzorem PPIS w Nisku było 76 stałych placówek nauczania i wychowania, wszystkie zostały skontrolowane. Zakres przeprowadzonych kontroli sanitarnych obejmował następujące zagadnienia:

- stan techniczny budynków i otoczenia,
- stan bieżący czystości i porządku
- warunki do utrzymania higieny osobistej,
- higieniczną ocenę procesu nauczania,
- ergonomię stanowiska pracy ucznia i przedszkolaka,
- warunki do prowadzenia zajęć wychowania fizycznego,

Zakres kontroli obejmował także zagadnienia związane z przestrzeganiem przez placówki procedur przeciwepidemicznych, w związku z epidemią covid i wprowadzeniem zagrożenia epidemiologicznego.

W wyniku przeprowadzonych kontroli, w związku ze stwierdzonymi nieprawidłowościami bezpieczeństwa sanitarnego i higieny wydano **13** decyzji, w tym: 4 decyzje zarządzające, 4 decyzje prolongujące termin wykonania zarządzeń, 1 decyzja wygaszająca postępowanie oraz 4 decyzje płatnicze.

Poprawę warunków sanitarnych i technicznych, poprzez wykonanie części obowiązków wynikających z nałożonych decyzji uzyskano w 3 placówkach.

W związku z ograniczeniami zapobiegającymi rozprzestrzenianiu się COVID-19, na wnioski dyrektorów placówek wydano 82 opinie na zawieszenie zajęć, lub zorganizowanie zajęć zdalnych.

Higiena procesu nauczania:

Ergonomia mebli szkolnych

W analizowanym okresie oceniano dostosowanie mebli szkolnych do wzrostu uczniów; odpowiednie oznakowanie, zestawienie, stan techniczny oraz posiadanie certyfikatów. Szczegółową ocenę przeprowadzono w 4 placówkach, zmierzono 218 stanowisk pracy ucznia (zestawienie stolika i krzesła), nieprawidłowości nie stwierdzono.

Higieniczna ocena rozkładu zajęć lekcyjnych

Rozkład zajęć lekcyjnych oceniono w 39 placówkach, 382 oddziałach.

Przy ocenie brano pod uwagę;

- zasadę rozpoczynania zajęć o stałej porze,
- potrzebę równomiernego rozłożenia zajęć dydaktycznych w poszczególnych dniach tygodnia.

szkoły branżowe	0	0	0	0	0	0	0	0
zespoły szkół	4	23	0	0	5	28	0	0
pozostałe placówki	6	12	0	0	11	30	0	0
Ogółem:	16	52	0	0	35	115	0	0

Ocena obciążenia uczniów ciężarem tornistrów.

W ramach kampanii „Problem wagi ciężkiej” prowadzono działania edukacyjno-informacyjne, połączone z pomiarem plecaków i tornistrów uczniów w szkołach podstawowych. Szczegółową ocenę przeprowadzono w 4 placówkach, 20 oddziałach, zważono plecaki 297 uczniom klas I-IV. Analiza wyników wykazała, iż u 14% badanych uczniów stwierdzono ponadnormatywny ciężar plecaka, tzn., że jego waga przekroczyła 15% masy ciała danego ucznia. Nadmierne obciążenie uczniów ciężarem tornistrów czy plecaków może mieć niekorzystne konsekwencje dla ich zdrowia, dlatego wprowadzono obowiązek zapewnienia uczniom w placówkach miejsc na pozostawienie podręczników i przyborów. W placówkach na terenie powiatu na ten cel przeznaczono indywidualne szafki i szuflady w salach lekcyjnych, indywidualne szafki w szatniach oraz wydzielone miejsca zbiorcze.

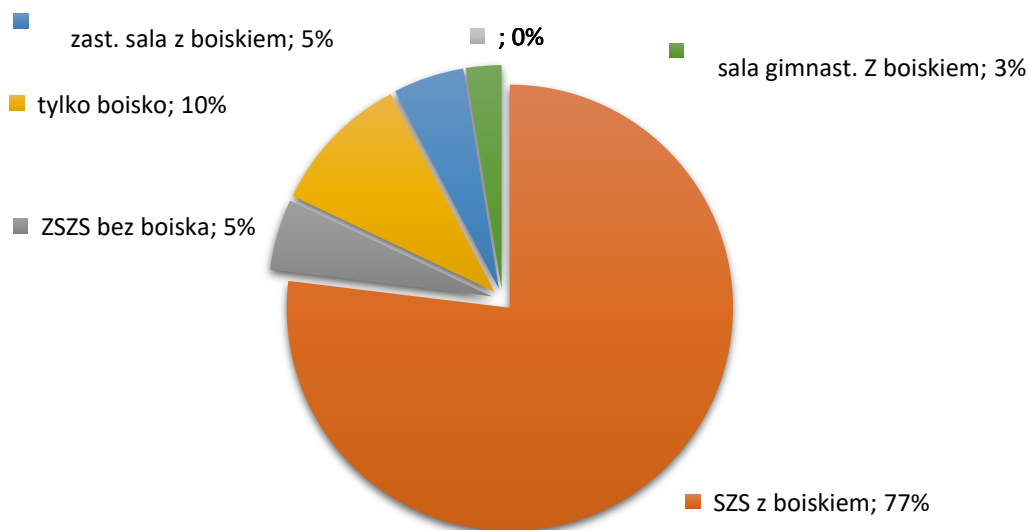
Warunki do prowadzenia zajęć wychowania fizycznego.

Sytuacja w tym zakresie przedstawia się następująco:

- **30** szkół posiada kompletną bazę sportową, czyli szkolny zespół sportowy z boiskiem,
- **2** szkoły; szkolny zespół sportowy bez boiska,
- **1** placówka; salę gimnastyczną z boiskiem
- **2** szkoły ; salę rekreacyjną/zastępczą z boiskiem,
- **4** szkoły; tylko boisko.

Uczniowie szkół, w których infrastruktura do prowadzenia zajęć gimnastycznych jest niewystarczająca, korzystają z obiektów sportowych należących do innych placówek, zajęcia w-f sporadycznie odbywają się również na placu szkolnym i na korytarzu.

Podczas kontroli oceniano również stopień korzystania przez uczniów z umywalni i natrysków po zajęciach sportowych. W większości szkół warunki w tym zakresie są zapewnione, jednak uczniowie korzystają z nich przeważnie tylko po zajęciach dodatkowych.



Warunki do utrzymania higieny osobistej.

Na podstawie przeprowadzonych kontroli stwierdzono, że we wszystkich placówkach zapewniona była bieżąca woda, toalety zaopatrzone w niezbędne środki czystości, a także instrukcje zasad i mycia rąk. Ogólny stan czystości i porządku w kontrolowanych pomieszczeniach sanitarnych nie budził zastrzeżeń. Stwierdzono niezachowanie standardów dostępności do urządzeń sanitarnych dla uczniów w 2 placówkach, przekroczenia do 25%.

Wszystkie placówki na terenie powiatu podłączone są do wodociągów sieciowych i większość do centralnych sieci kanalizacyjnych, placówki bez sieci kanalizacyjnej posiadają zbiorniki bezodpływowe (szambo).

Opieka medyczna w szkołach.

Na terenie powiatu uczniowie ze wszystkich szkół mają zapewnioną opiekę pielęgniarki lub higienistki szkolnej. Opieka ta prowadzona jest głównie w gabinetach profilaktyki zdrowotnej i pomocy przedlekarskiej, które posiada 35 placówek, natomiast w 4 szkołach, w których brak jest gabinetów, przede wszystkim z uwagi na brak odpowiednich pomieszczeń, do tej roli wykorzystywane są inne pomieszczenia w których dostępna jest woda bieżąca.

Opieka medyczna sprawowana jest w różnym wymiarze czasu, w zależności od liczby uczniów w placówce; codziennie, 1 raz w tygodniu, 1 raz w miesiącu, itd.

Prowadzenie dożywiania w szkołach.

W roku 2022 dożywianie uczniów prowadzone było we wszystkich 35 szkołach podstawowych oraz w 1 szkole ponadpodstawowej, z tego:

- posiłki przygotowywane na miejscu w 16 placówkach,

- posiłki dowożone w 20 placówkach

Stwierdzono, że z ciepłych posiłków przygotowywanych w szkolnych stołówkach lub dostarczanych przez firmy cateringowe korzystało około 65% wszystkich uczniów tych szkół, z tego dla 12% uczniów posiłki były dofinansowane.

Nadzór nad warunkami wypoczynku dzieci i młodzieży.

W analizowanym okresie na terenie powiatu niżańskiego w trakcie ferii zimowych oraz wakacji funkcjonowały 22 placówki zgłoszone do elektronicznej bazy wypoczynku oraz 4 placówki „otwartych drzwi”, przeprowadzono w nich łącznie 23 kontrole sanitarne.

Na podstawie kontroli stwierdzono, iż organizatorzy skutecznie zadbali o właściwe warunki pobytu, prowadzenia zajęć i warunki do utrzymania higieny osobistej uczestników. Wszystkie placówki wypoczynku prowadzone były prawidłowo, nie odnotowano zatruć, poważniejszych wypadków, urazów i zachorowań. Dokonywano bieżącej analizy przebiegu wypoczynku, dane uzyskane podczas kontroli przekazywano terminowo na odpowiednich formularzach.

W ramach przeprowadzonych kontroli, prowadzono również działania edukacyjne i profilaktyczne zmierzające do zapewnienia uczestnikom bezpiecznego wypoczynku.

W 2022 roku w placówkach wypoczynku na terenie powiatu wypoczywało łącznie 624 uczestników.

Podsumowanie

Stan sanitarno-techniczny placówek nauczania i wychowania w 2022r. ocenia się ogólnie jako dobry. Wszystkie szkoły i placówki zlokalizowane są w budynkach spełniających wymagania dla obiektów użyteczności publicznej dla pobytu czasowego i stałego. Budynki, zaplecze, a także wyposażenie, umożliwiają przestrzeganie podstawowych zasad bezpieczeństwa i higieny.

W nadzorowanych placówkach stałych jak i sezonowych nie zaobserwowano specyficznych trudności, współpraca z dyrektorami placówek, jak również z kierującymi wypoczynkiem oraz z organami prowadzącymi układała się poprawnie.

ZAPOBIEGAWCZY NADZÓR SANITARNY

Oceny stanu sanitarnego powiatu niżańskiego dokonano na podstawie wykonanych przez zapobiegawczy nadzór sanitarny czynności, wynikających z zakresu określonego w art. 3 ustawy o Państwowej Inspekcji Sanitarnej, uwzględniając następujące zagadnienia:

- 1 opiniowanie projektów dokumentów wraz z prognozą oddziaływania na środowisko z zakresu planowania przestrzennego,
- 2 wydawanie opinii dla planowanych przedsięwzięć mogących znacząco oddziaływać na środowisko na etapie oceny oddziaływania przedsięwzięć na środowisko,
- 3 uzgodnienia dokumentacji projektowej pod względem wymagań higienicznych i zdrowotnych,
- 4 uczestnictwo w dopuszczeniu do użytkowania obiektów budowlanych.

Opiniowanie w zakresie planowania przestrzennego

Na podstawie ustawy z dnia 3 października 2008r. o udostępnianiu informacji o środowisku i jego ochronie, udziale społeczeństwa w ochronie środowiska oraz o ocenach oddziaływania na środowisko dokonano 6 uzgodnień zakresu i stopnia szczegółowości informacji wymaganych w prognozie oddziaływania na środowisko dla: 3 projektów studium oraz zmian studium uwarunkowań i kierunków zagospodarowania przestrzennego gminy oraz 3 projektów miejscowych planów zagospodarowania przestrzennego.

W 2022r. zaopiniowano 2 projekty zmian studium uwarunkowań i kierunków zagospodarowania przestrzennego dla gminy i miasta Nisko i gminy Jarocin oraz 5 projektów miejscowych planów zagospodarowania przestrzennego tj.: dla rejonu ul. Błonie w miejscowości Huta Krzeszowska, w rejonie cmentarza w Zarzeczcu – etap I, gmina Nisko, w rejonie cmentarza w Nisku – etap I, „Zbiornik Huta Stara”, „Zbiornik Harasiuki”.

Opiniując projekty ww. dokumentów wraz z prognozą oddziaływania na środowisko zwracano uwagę na zapisy dotyczące ustaleń w zakresie kształtowania ładu przestrzennego, a także zasad ochrony środowiska, gospodarki odpadami oraz minimalizację zagrożeń dla terenów zabudowy chronionej, ze szczególnym uwzględnieniem aspektów ochrony akustycznej oraz jakości powietrza atmosferycznego. Brano pod uwagę również zapisy dotyczące zasad uzbrojenia terenów w infrastrukturę techniczną, mając na względzie zapewnienie prawidłowej

gospodarki wodno-ściekowej, w tym zaopatrzenie w wodę do spożycia o odpowiedniej jakości.

Głównym celem opiniowanych miejscowych planów zagospodarowania przestrzennego było określenie sposobu zagospodarowania terenu w sposób umożliwiający: rozwój budownictwa mieszkalnego i usługowego oraz turystyki, a także poszerzenie 2 cmentarzy. Dodatkowo w 3 projektach miejscowych planów zagospodarowania przestrzennego wprowadzono zapisy dotyczące zakazu realizacji przedsięwzięć mogących zawsze znacząco oddziaływać na środowisko.

W 2022r. nie wpłynął do tut. Inspektora żaden wniosek w sprawie odstąpienia od przeprowadzenia strategicznej oceny oddziaływania na środowisko.

Opiniowanie w zakresie przedsięwzięć wymagających przeprowadzenia oceny oddziaływania na środowisko

Wydano ogółem 36 opinii w sprawie oddziaływania przedsięwzięcia na środowisko, w tym:

- 35 opinii co do potrzeby przeprowadzenia oceny oddziaływania przedsięwzięcia na środowisko,
- 1 opinię w sprawie uzgodnienia warunków realizacji przedsięwzięcia przed wydaniem decyzji o środowiskowych uwarunkowaniach.

Składane wnioski w sprawie potrzeby przeprowadzenia oceny oddziaływania na środowisko analizowano pod kątem wpływu realizacji przedsięwzięć na stan środowiska, a tym samym na warunki zdrowotne życia ludzi. Zwracano uwagę na zabezpieczenia stosowane w celu zapobiegania przekroczeniom dopuszczalnego poziomu hałasu na terenach zabudowy chronionej akustycznie, zarówno na etapie realizacji jak i eksploatacji planowanych przedsięwzięć. Treść Kart informacyjnych przedsięwzięć analizowano również pod kątem zabezpieczeń przed zagrożeniami dla środowiska gruntowo-wodnego oraz zabezpieczeń chroniących jakość powietrza atmosferycznego.

Opinie o braku potrzeby przeprowadzenia oceny oddziaływania dla przedsięwzięć zaliczanych do mogących potencjalnie znacząco oddziaływać na środowisko, dotyczyły między innymi: budowy farm fotowoltaicznych, przebudowy dróg gminnych, budowy sieci kanalizacji sanitarnej oraz budowy stacji paliw.

Obowiązek sporządzenia raportu oraz wskazanie jego zakresu określono w opinii dla przedsięwzięcia polegającego na budowie stacji paliw wraz z infrastrukturą

towarzystwą zlokalizowanej na granicy miejscowości Wolina (Gmina Nisko) i miejscowości Przędzel (Gmina Rudnik nad Sanem)".

Obowiązek sporządzenia raportu dla ww. przedsięwzięcia nałożono biorąc pod uwagę bliskie usytuowanie przedsięwzięcia względem zabudowy mieszkaniowej, w związku z tym stwierdzono iż istnieje ryzyko negatywnego oddziaływania na środowisko przedmiotowego przedsięwzięcia w zakresie: emisji hałasu, wpływu na życie i zdrowie zamieszkujących w pobliżu ludzi.

Wydano 1 opinię dla przedsięwzięcia w sprawie uzgodnienia warunków realizacji przed wydaniem decyzji o środowiskowych uwarunkowaniach.

Zaopiniowano pozytywnie realizację przedsięwzięcia pod nazwą: „Eksploatacja instalacji do przetwarzania odpadów drewnianych oraz drewnopochodnych obejmującej produkcję zrębki i peletu stanowiącego paliwo alternatywne oraz odzysk energetyczny poprzez spalanie zrębki i paliwa alternatywnego w kotłowni”, powołując się na przeprowadzoną analizę zawartą w Raporcie na etapie realizacji i eksploatacji przedsięwzięć w zakresie oddziaływania na środowisko oraz wskazując wymagania dotyczące ochrony środowiska konieczne do uwzględnienia w dokumentacji projektowej.

Opiniowanie dokumentacji projektowej

Dokonano, po przeprowadzonych konsultacjach z odpowiednimi komórkami nadzoru bieżącego, pozytywnego uzgodnienia pod względem wymagań higienicznych i zdrowotnych 3 projektów dot. budowy kanalizacji sanitarnej, rozbudowy sieci wodociągowej oraz zmiany sposobu użytkowania części budynku gospodarczego na lokal usług gastronomicznych.

Przy uzgadnianiu projektów dot. rozbudowy/budowy sieci infrastruktury technicznej zwracano uwagę na przebieg trasy, sąsiedztwo, kolizje z innym uzbrojeniem, a także na materiał z jakiego będą one wykonane. Uzgadniając projekt lokalu wzięto pod uwagę układ funkcjonalny pomieszczeń, zapewnienie odpowiednich pomieszczeń higieniczno-sanitarnych oraz wentylację pomieszczeń.

Udział w dopuszczeniu obiektów budowlanych do użytkowania

W zakresie zapobiegawczego nadzoru sanitarnego zajmowane były stanowiska w sprawie obiektów budowlanych przekazywanych do użytkowania wyłącznie na wniosek zainteresowanych podmiotów.

W związku z uczestnictwem w dopuszczeniu do użytkowania w trybie art.56 ustawy Prawo budowlane wydano 17 opinii wyrażające stanowisko o braku sprzeciwu

do użytkowania zgłoszonych obiektów, a wykonano 19 kontroli (w 1 przypadku dokonano powtórnej kontroli, ze względu na występujące nieprawidłowości podczas pierwszej kontroli oraz 1 kontrolę przeprowadzono w związku z dopuszczeniem do użytkowania, po której wydano pismo o przedwczesnym złożeniu wniosku o zakończeniu budowy i zamiarze przystąpienia do użytkowania). Wydanie opinii sanitarnej poprzedzone było dokonaniem kontroli sanitarnej obiektu, sporządzeniem stosownego protokołu oraz analizą protokołów badań i sprawdzeń tj. wyników badania wody, opinii o drożności kanałów wentylacji grawitacyjnej, pomiarów wydajności wentylacji mechanicznej, pomiarów natężenia oświetlenia pomieszczeń światłem sztucznym oraz atestów higienicznych na wyroby budowlane zastosowane w obiekcie. Przekazywane do użytkowania obiekty realizowane były na podstawie dokumentacji projektowej w przeważającej większości uzgodnionej pod względem wymagań higienicznych i zdrowotnych przez rzeczoznawców.

W 2022r. uczestniczono w dopuszczeniu do użytkowania między innymi:

- budynku świetlicy wiejskiej w Szwedach,
- lokalu przeznaczonego pod usługi fryzjerskie w Jeżowem,
- budynku handlowo-usługowego (laboratorium diagnostyczne) w Nisku przy ul. Sandomierskiej,
- budynku hali produkcyjnej i budynku socjalno-biurowego (rozbudowa zakładu produkcyjnego VOSTER) w Zarzeczcu,
- budynku remizy OSP w Rudniku nad Sanem,
- przebudowy budynku gimnazjum nr 1 w Nisku na potrzeby Ośrodka Pomocy Społecznej i Zarządu Budynków Komunalnych i Zieleni Miejskiej.

Budynki, które zostały odebrane spełniały wymogi w zakresie higieniczno-sanitarnym obowiązującego prawa. Wysokie standardy wykończenia wnętrz pomieszczeń oraz ich wyposażenia, w tym zapleczy higieniczno-sanitarnych dla pracowników stwierdzono w przeważającej większości.

DZIAŁALNOŚĆ OŚWIATY ZDROWOTNEJ I PROMOCJI ZDROWIA

Podstawowe Działania Oświaty Zdrowotnej i Promocji Zdrowia wynikają z zapisów ustawy o Państwowej Inspekcji Sanitarnej. Państwowy Powiatowy Inspektor Sanitarny w Nisku inicjuje, koordynuje i nadzoruje działalność oświatowo – zdrowotną w celu ukształtowania odpowiednich postaw i zachowań zdrowotnych, a w szczególności:

- wytycza kierunki przedsięwzięć zmierzające do zaznajamiania społeczeństwa z czynnikami szkodliwymi dla zdrowia
- popularyzuje zasady higieny racjonalnego żywienia
- pobudza aktywność społeczną do działań na rzecz własnego zdrowia
- ocenia działalność oświatowo – zdrowotną prowadzoną przez szkoły i inne placówki oświatowo – wychowawcze

Działania podejmowane w 2022 roku wynikały z:

- ustawy o Państwowej Inspekcji Sanitarnej
- Narodowego Programu Zdrowia na lata 2021-2025
- zaleceń Ministerstwa Zdrowia oraz Światowej Organizacji Zdrowia

W realizacji zadań, partnerami Inspekcji Sanitarnej w Nisku były organizacje i instytucje, w szczególności:

- Główny Inspektor Sanitarny
- Wojewódzka Stacja Sanitarno-Epidemiologiczna w Rzeszowie
- Starostwo Powiatowe w Nisku
- Komenda Powiatowa Policji w Nisku
- Urząd Gminy i Miasta w Nisku
- Urząd Gminy w Krzeszowie
- Urząd Gminy w Jeżowie
- Urząd Gminy w Harasiukach
- Niżańskie Centrum Kultury „Sokół” w Nisku
- Placówki oświatowe z terenu powiatu niżańskiego, w tym przedszkola, szkoły podstawowe oraz ponadpodstawowe
- lokalne media

Główne obszary działania:

1. Profilaktyka uzależnień.
2. Profilaktyka nadwagi i otyłości.

3. Profilaktyka chorób nowotworowych.
4. Profilaktyka chorób zakaźnych.
5. Profilaktyka zdrowego stylu życia.

Wszystkie obszary działania realizowane były w ramach interwencji programowych, tj. programy profilaktyczne i nieprogramowych tj. różne akcje działania promujące zdrowie. W ramach koordynacji i monitorowania programów prozdrowotnych przez Inspekcję Sanitarną w Nisku w 2022 r., pracownicy Sekcji Oświaty Zdrowotnej i Promocji Zdrowia przeprowadzili 69 wizytacji w placówkach oświatowych. Realizację programów w szkołach oceniono pozytywnie. Wszystkie wizytowane szkoły podejmowały działania zgodne z założeniami programowymi oraz wykazywały dodatkowe inicjatywy w zakresie profilaktyki zdrowotnej. Łącznie odbiorcami wszystkich działań prozdrowotnych organizowanych, inicjowanych i koordynowanych przez Państwowego Powiatowego Inspektora Sanitarnego na terenie powiatu nizańskiego w 2022 r. było 27 564 osób.

Działania podejmowane wg podziału na poszczególne obszary

1. Profilaktyka uzależnień

1.1. Profilaktyka używania środków psychoaktywnych

W powiecie nizańskim realizowano kolejną edycję profilaktycznego programu w zakresie przeciwdziałania uzależnieniu od alkoholu, tytoniu i innych środków psychoaktywnych „**ARS, czyli jak dbać o miłość?**” Program adresowany jest do uczniów szkół ponadpodstawowych, a jego celem jest pogłębienie wiedzy na temat konsekwencji używania substancji psychoaktywnych m. in. alkoholu, narkotyków czy papierosów. W roku szkolnym 2021/2022 w programie udział wzięła 1 szkoła podstawowa oraz 1 szkoła ponadpodstawowa, łącznie wzięło udział 108 uczniów z powiatu nizańskiego.

W ramach interwencji nieprogramowych zorganizowano spotkanie dla kobiet w ciąży, na którym został poruszony temat negatywnych skutków pica alkoholu, palenia papierosów i zażywania substancji psychoaktywnych w ciąży. Ponadto dla uczniów szkół ponadpodstawowych organizowano ćwiczenia symulacyjne z wykorzystaniem alkogogli oraz narkogogli, w celu uświadomienia młodzieży jak alkohol czy narkotyki zaburzają zmysły, pole widzenia, równowagę, koordynację i zmiany w ocenie odległości. W zakresie działań informacyjno-edukacyjnych związanych dopalaczami prowadzono dystrybucję materiałów edukacyjnych w 3 placówkach edukacyjnych, świetlicach środowiskowych oraz w Poradniach

Specjalistycznych. Zamieszczano informacje na stronie internetowej oraz Facebook u dotyczące substancji psychoaktywnych.

1.2. Profilaktyka palenia tytoniu

Program Ograniczania Zdrowotnych Następstw Palenia Tytoniu w Polsce, w ramach którego w placówkach oświatowych powiatu niżańskiego realizowano następujące programy profilaktyczne:

- „**Czyste powietrze wokół nas**” – udział wzięło 4 przedszkola oraz 14 szkół podstawowych z terenu powiatu, łącznie udział wzięło 528 osób.
- „**Nie pal przy mnie, proszę**” – udział wzięło 10 szkół podstawowych z terenu powiatu, łącznie udział wzięło 828 osób.
- „**Znajdź właściwe rozwiązanie**” – udział wzięło 16 szkół podstawowych z terenu powiatu, łącznie udział wzięło 309 osób.
- „**Bieg po zdrowie**” – udział wzięło 13 szkół podstawowych z terenu powiatu, łącznie udział wzięło 352 osób.

Z okazji obchodów „**Światowego Dnia Rzucania Palenia**” w 2022r. zorganizowano Powiatowy Konkurs Plastyczny pt. „Zamień palenie na zdrowe żywienie” skierowany do uczniów biorących udział w/w programach edukacyjnych, który miał na celu promowanie zdrowego stylu



życia wolnego od tytoniu, dodatkowo przeprowadzono spotkanie profilaktyczne z uczniami szkół ponadpodstawowych, na którym omówiono zachowania ryzykowane młodzieży dot. m.in. uzależnień od papierosów i e-papierosów. Zamieszczono również posty tematyczne w mediach społecznościowych.

W ramach obchodów „**Światowego Dnia Bez Tytoniu**” w 2022r. umieszczono na stronie internetowej informację na temat dotyczącą obchodzonego święta oraz przekazano materiały edukacyjne tj. ulotki i broszury do podmiotów leczniczych i instytucji użyteczności publicznej. Zorganizowano prelekcje z kobietami w ciąży, na której omówiono skutki palenia papierosów oraz biernego palenia. Zamieszczono również posty tematyczne w mediach społecznościowych.

2. Profilaktyka nadwagi i otyłości

W powiecie niżańskim realizowano kolejną edycję ogólnopolskiego programu edukacyjnego „**Trzymaj Formę!**”. Głównym celem programu jest trwałe kształtowanie

prozdrowotnych nawyków wśród młodzieży szkolnej i ich rodzin poprzez promocję zasad aktywnego stylu życia i zbilansowanej diety. Program adresowany jest do młodzieży starszych klas szkół podstawowych. W roku szkolnym 2021/2022 udział wzięło 16 szkół podstawowych, łącznie 868 uczniów klas V-VIII oraz 393 rodziców. W ramach realizacji programu prowadzono dystrybucję materiałów informacyjno-edukacyjnych do szkół, koordynowano ogólnopolski konkurs Wiedzy o Zdrowym Stylu Życia „Trzymaj Formę!”. Koordynowano umieszczanie sprawozdań w bazie elektronicznej z realizacji programu w roku szkolnym 2021/2022.

3. Profilaktyka chorób nowotworowych

W ramach profilaktyki chorób nowotworowych realizowano następujące programy:

Program edukacyjny „**Wybierz życie – pierwszy krok**” przeznaczony dla uczniów szkół ponadpodstawowych, dotyczący profilaktyki raka szyjki macicy. Celem głównym programu jest zmniejszenie występowania raka szyjki macicy i umieralności na tę chorobę. Program uczy odpowiedzialności za zdrowie swoje i najbliższego otoczenia poprzez m.in. regularne wykonywanie badań. W powiecie niżańskim w roku szkolnym 2021/22 program realizowany był przez 2 szkoły. Ogółem realizacją programu objęto 56 uczniów, 3 realizatorów, 31 rodziców. Została przeprowadzona dystrybucja materiałów edukacyjnych.

Program edukacyjny z zakresu profilaktyki raka czerniaka „**Znamie! Znam je?**” skierowany jest do szkół ponadpodstawowych. Zamierzeniem programu jest upowszechnienie wśród młodzieży wiedzy o nowotworach złośliwych tj. czerniak. Program ten poprzez popularyzację profilaktyki, prezentuje skuteczne metody zabezpieczania się przed tym groźnym nowotworem skóry. W roku szkolnym 2021/22 program realizowało 3 szkoły ponadpodstawowe. Edukacją objęto 124 uczniów. Prowadzono działania informacyjno-edukacyjne dot. uświadamiania ryzyka związanego z nadmiernym narażeniem na promieniowanie ultrafioletowe. Prowadzono dystrybucję materiałów (plakatów) do szkół ponadpodstawowych.

4. Profilaktyka chorób zakaźnych

W ramach realizacji programów profilaktycznych chorób zakaźnych w placówkach oświatowych prowadzono akcje profilaktyczne dla ogółu społeczeństwa tj.:

Program edukacyjny „**Podstępne WZW**” - przeznaczony jest dla uczniów szkół ponadpodstawowych jest odpowiedzią na wciąż pojawiające się przypadki zakażeń HAV, HBV i HCV. Jednym ze sposobów przeciwdziałania tej sytuacji jest podnoszenie poziomu wiedzy pozwalającej na rozpoznawanie i unikanie sytuacji narażenia na

zakażenia, podejmowanie działań profilaktycznych, a także umożliwiającej rozpoznanie zakażenia i przez to zapobieganie jego dalszemu rozprzestrzenianiu się. Realizacja programu w roku szkolnym 2021/22 przebiegła w 1 placówce. Edukacją objęto 60 uczniów i 2 realizatorów programu.

Profilaktyka SARS-CoV-2 - prowadzono akcje promocyjne, zachęcające do szczepienia, stoiska informacyjno-edukacyjne oraz pogadanki w placówkach oświatowych. Prowadzono dystrybucję materiałów informacyjnych.

Profilaktyka wszawicy - podejmowano działania mające na celu ograniczenie rozprzestrzeniania się wszawicy poprzez: działania informacyjno-edukacyjne: dystrybucja materiałów informacyjno-edukacyjnych (ulotki) do placówek nauczania i wychowania oraz informacje na stronie internetowej PSSE i Facebooku.

Profilaktyka grypy - podejmowano działania profilaktyczne mające na celu zapobieganie grypie m.in. działania informacyjno-edukacyjne na stronie internetowej Stacji i Facebooku PSSE: promocja szczepień ochronnych, materiały online.

Profilaktyka odry - podejmowano działania informacyjno-edukacyjne: dystrybucja materiałów informacyjno-edukacyjnych (ulotki) do placówek nauczania i wychowania oraz informacje na stronie internetowej PSSE i Facebooku.

Akcja „Myję ręce bo wiem więcej” – podejmowano działania profilaktyczne mające na celu uświadomienia dzieciom i młodzieży jak ważna jest higiena rąk: zorganizowano dwie pogadanki, instruktaże oraz ćwiczenia praktyczne nt. prawidłowego mycia rąk. W spotkaniach uczestniczyło ogółem 55 dzieci.

W ramach profilaktyki chorób zakaźnych PSSE w Nisku zorganizowała konferencje szkoleniową pn. **„Szczepienia ochronne – nasze zdrowie i bezpieczeństwo”**. Konferencja oparta na rzetelnej, usystematyzowanej wiedzy ekspertów dot. szczepień, skierowana była w szczególności do lekarzy rodzinnych, pediatrów, pielęgniarek i położnych. Łącznie udział wzięło 88 uczestników. Dodatkowo zorganizowano trzy spotkania w niżańskiej szkole rodzenia, na których został poruszony temat szczepień obowiązkowych oraz szczepień zalecanych. Łącznie udział wzięło 20 kobiet w ciąży.

Krajowy Program Zapobiegania HIV i Zwalczenia AIDS

Program edukacyjny dla dzieci klas I-III szkół podstawowych **„Zawsze razem”** to program mający na celu kształtowanie u dzieci właściwych postaw i zachowań wobec słabszych rówieśników, unikanie zachowań ryzykownych oraz podejmowanie zdrowych wyborów życiowych. Realizacja programu w roku szkolnym 2021/22

przebiegła w 10 placówkach. Edukacją objęto 350 dzieci, 178 rodziców i 15 realizatorów programu. Ponadto przeprowadzano instruktaże oraz dystrybucję materiałów edukacyjnych.

Realizacja programu edukacyjnego **„Zapobieganie HIV/AIDS i chorobom przenoszonym drogą płciową. Edukacja młodzieży szkolnej”** miała na celu zapoznanie młodzieży z problematyką HIV/AIDS, uświadomienie im jak łatwo można zarazić się wirusem HIV. Dzięki prowadzonym działaniom wzrósł poziom wiedzy na temat HIV i AIDS wśród społeczności lokalnej. W powiecie niżańskim program w roku szkolnym 2021/22 realizowało 6 szkół. Ogółem objęto 142 uczniów i 7 nauczycieli. W ramach realizacji programu odbyły się narady inauguracyjne i szkolenia indywidualne dla koordynatorów programu.

W związku z realizacją kampanii **„Jedyny taki test”** zamieszczano informacje na stronie internetowej oraz prowadzono kampanię w mediach społecznościowych (zamieszczano posty promujące kampanię).

Światowy Dzień Aids w 2022 roku obchodzony był po hasłem „Wyrównujemy”. Przeprowadzono dystrybucję materiałów edukacyjno-informacyjnych do placówek nauczania i wychowania na terenie powiatu niżańskiego oraz umieszczono informacje w mediach społecznościowych i na stronie internetowej PSSE w Nisku.



5. Profilaktyka zdrowego stylu życia

Program edukacyjny **„Moje dziecko idzie do szkoły”** adresatami są dzieci w wieku wczesnoszkolnym, ich rodzice i opiekunowie. Celem programu jest ukształtowanie nawyków i umiejętności prozdrowotnych wśród dzieci oraz podniesienie poziomu wiedzy u rodziców na temat zasad zdrowego stylu życia i uświadomienie im ich roli w kształtowaniu prawidłowych nawyków prozdrowotnych. W powiecie niżańskim w roku szkolnym 2021/22 program realizowało 15 placówek. Edukacją objęto 277 dzieci klas 0-I szkół podstawowych/przedszkoli, 223 rodziców, 15 realizatorów.

Kampania informacyjna EFSA „WYBIERAJ BEZPIECZNĄ ŻYWNOSĆ”-

kampania miała na celu zwiększenie poziomu wiedzy społeczeństwa na temat roli nauki (ze szczególnym uwzględnieniem misji EFSA) w zapewnieniu bezpieczeństwa żywności w UE oraz zachęcenie do dokonywania świadomych wyborów żywieniowych. Kierowana była do ogółu społeczeństwa ze szczególnym uwzględnieniem kobiet i młodych rodziców w wieku 25-45 lat. PSSE w Nisku pion Oświaty Zdrowotnej we współpracy z pionem Higieny Żywienia i Żywności w ramach kampanii zrealizował: 2 spotkania informacyjno - edukacyjne z rodzicami dzieci w żłobkach. Informacje, infografiki, filmy krótkometrażowe umieszczono na facebooku i stronie internetowej PSSE Nisko.

Światowy Dzień Zdrowia przypadający w roku 2022 obchodzono pod hasłem przewodnim „Our planet, our health – Nasza planeta, nasze zdrowie” Motyw przewodni obchodów związany był z problemem zanieczyszczonej planety, kryzysem klimatycznym i zdrowotnym, nasilających się chorobach, pandemii. Informacje zamieszczone w mediach społecznościowych i na stronie internetowej PSSE w Nisku.



W ramach działań związanych z bezpiecznym wypoczynkiem tj. „**Bezpieczne wakacje**” oraz „**Bezpieczne ferie**” organizowane były spotkania z uczestnikami form wypoczynku. Celem akcji było zapoznanie uczestników z zasadami jakie powinno się przestrzegać podczas wakacji aby uniknąć niebezpieczeństwa uwzględniając działania z zakresu promocji zdrowia i profilaktyki w tym profilaktyki uzależnień. Podczas wypoczynku letniego podejmowano działania (pogadanki, instruktaże, zajęcia warsztatowe, dystrybucję materiałów). Tematyka dotyczyła właściwych i bezpiecznych zachowań nad wodą, w lesie, w górach, na drodze, zapobiegania ukąszeniom przez kleszcze, prawidłowego mycia rąk. Udzielono informacji w zakresie profilaktyki uzależnień oraz zorganizowano ćwiczenia z wykorzystaniem alkogogli i narkogogli. W ramach akcji letniej zorganizowano 2 stosika informacyjno-edukacyjne podczas imprez plenerowych w Nisku oraz Rudniku nad Sanem, na których promowano bezpieczne zachowania podczas wypoczynku letniego. Dodatkowo na terenie Kompleksu Sportowo-Rekreacyjnego w Harasiukach podczas imprezy plenerowej „Grzyby” zorganizowano wystawę grzybów pn. „Poznaj grzyby-unikniesz zatrucia”. Zainteresowani mogli obejrzeć ekspozycję makiet grzybów jadalnych,

niejadalnych i trujących pogrupowanych pod kątem ich podobieństwa zewnętrznego. Na miejscu można było również obejrzeć planszę edukacyjną ilustrującą różnice między poszczególnymi gatunkami grzybów oraz otrzymać tematyczne materiały informacyjne. Zwiedzający dzięki poradom udzielanym przez klasyfikatorów grzybów mogli dowiedzieć się jakie grzyby można zbierać, a których się wystrzeżać. Ponadto udzielano wyjaśnień jak unikać podczas grzybobrania tragicznych pomyłek oraz jak postępować w przypadku zatrucia grzybami.

Akcja informacyjno-edukacyjna pt. „**Problem wagi ciężkiej**”, która miała na celu zwrócenie uwagi na problem przeciążonych plecaków, rozpowszechnienie informacji, że jedną z przyczyn wad postawy mogą być przeciążone kręgosłupy oraz dotarcie z rzetelną informacją do uczniów, rodziców i nauczycieli. W tym celu w 4 szkołach z powiatu nizańskiego pracownicy oświaty zdrowotnej oraz pionu higieny dzieci i młodzieży



przeprowadzili pomiary szkolnych tornistrów u uczniów. Przeprowadzono



Wystawa grzybów – Kompleks Sportowo-Rekreacyjny w Harasiukach



Stoisko informacyjno-edukacyjne - Zalew Podwolina
dystrybucję materiałów edukacyjno-informacyjnych.

Powiatowy Konkurs Wiedzy

o Zdrowiu – konkurs przeznaczony był uczniów klas VIII szkół podstawowych oraz uczniów klas I szkół ponadpodstawowych zainteresowanych zdobyciem i pogłębieniem wiedzy z zakresu zdrowego stylu życia, w szczególności uwzględniając tematykę zdrowia, zbilansowanej diety, aktywności

fizycznej, profilaktyki chorób zakaźnych, profilaktyki chorób nowotworowych oraz profilaktyki uzależnień. W konkursie udział wzięło 21 uczniów.



PODSUMOWANIE

Działalność Oświaty Zdrowotnej i Promocji Zdrowia dotyczyła kontynuacji i wdrażania programów edukacyjnych o zasięgu ogólnopolskim i wojewódzkim, wspierano realizatorów programów edukacyjnych i przedsięwzięć prozdrowotnych poprzez organizowanie szkoleń i porad, udostępnianie materiałów, udzielanie pomocy merytorycznej i metodycznej, publikowano informacje prozdrowotne w mediach społecznościowych, koordynowano programy edukacyjne i przedsięwzięcia oświatowo-zdrowotnych poprzez inicjowanie działań.

Przy organizacji przedsięwzięć w analizowanym okresie współpracowano z WSSE w Rzeszowie, Starostwem Powiatowym w Nisku, Urzędami Gmin, Urzędami Gmin i Miast, SPZZOZ w Nisku, Niżańskim Centrum Kultury „Sokół” w Nisku, placówkami nauczania i wychowania, organizatorami wypoczynku letniego i zimowego.

Informacje z zakresu oświaty zdrowotnej i promocji zdrowia umieszczano na stronie internetowej, w mediach społecznościowych oraz udostępniano bezpośrednio w Powiatowej Stacji Sanitarno-Epidemiologicznej w Nisku.