

## Komunikat Nr 6 Sezon 2020/2021

### Śląskiego Państwowego Wojewódzkiego Inspektora Sanitarnego w sprawie aktualnej sytuacji epidemiologicznej zachorowań na grypę i przypadki grypopodobne (J10-J11 wg Rewizji dziesiątej Międzynarodowej Statystycznej Klasyfikacji Chorób i Problemów Zdrowotnych) na terenie województwa śląskiego, opracowany na podstawie sprawozdań Ministerstwa Zdrowia o zachorowaniach i podejrzeniach zachorowań na grypę.

Śląski Państwowy Wojewódzki Inspektor Sanitarny informuje, że w okresie od **8.11.2020 r. do 15.11.2020 r.** do organów Państwowej Inspekcji Sanitarnej województwa śląskiego zgłoszono **7334** przypadki zachorowań na grypę i przypadki grypopodobne, w tym **1489** dzieci do lat 14.

W w/w okresie hospitalizowano 3 osoby z powodu objawów ze strony układu oddechowego.

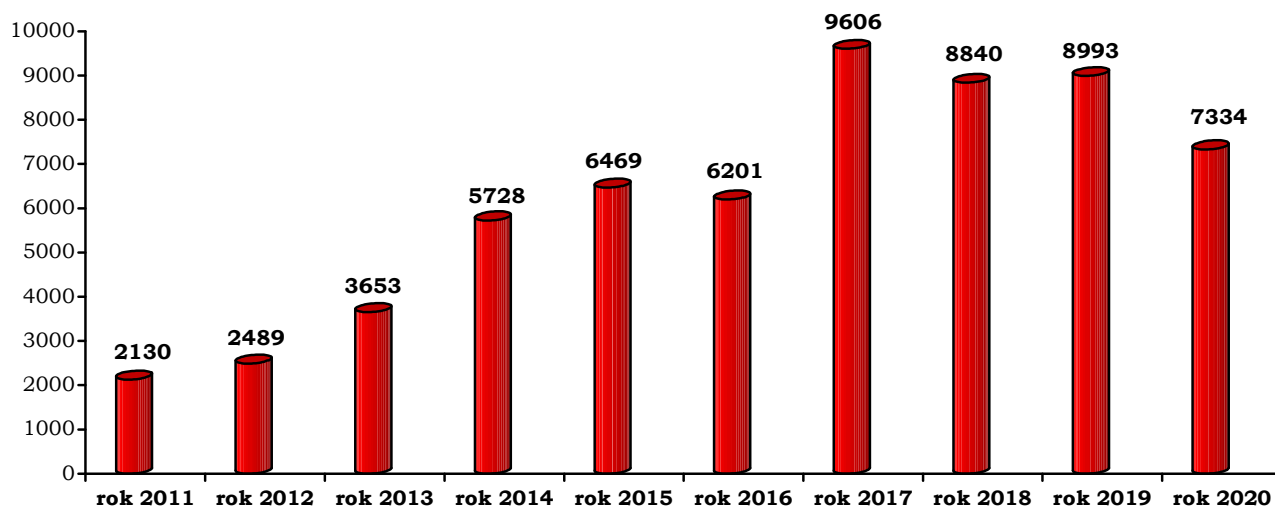
W okresie od 8 do 15 listopada br. w województwie śląskim nie zarejestrowano zgonów z powodu grypy.

Największą liczbę zachorowań zarejestrowano na terenie działalności:

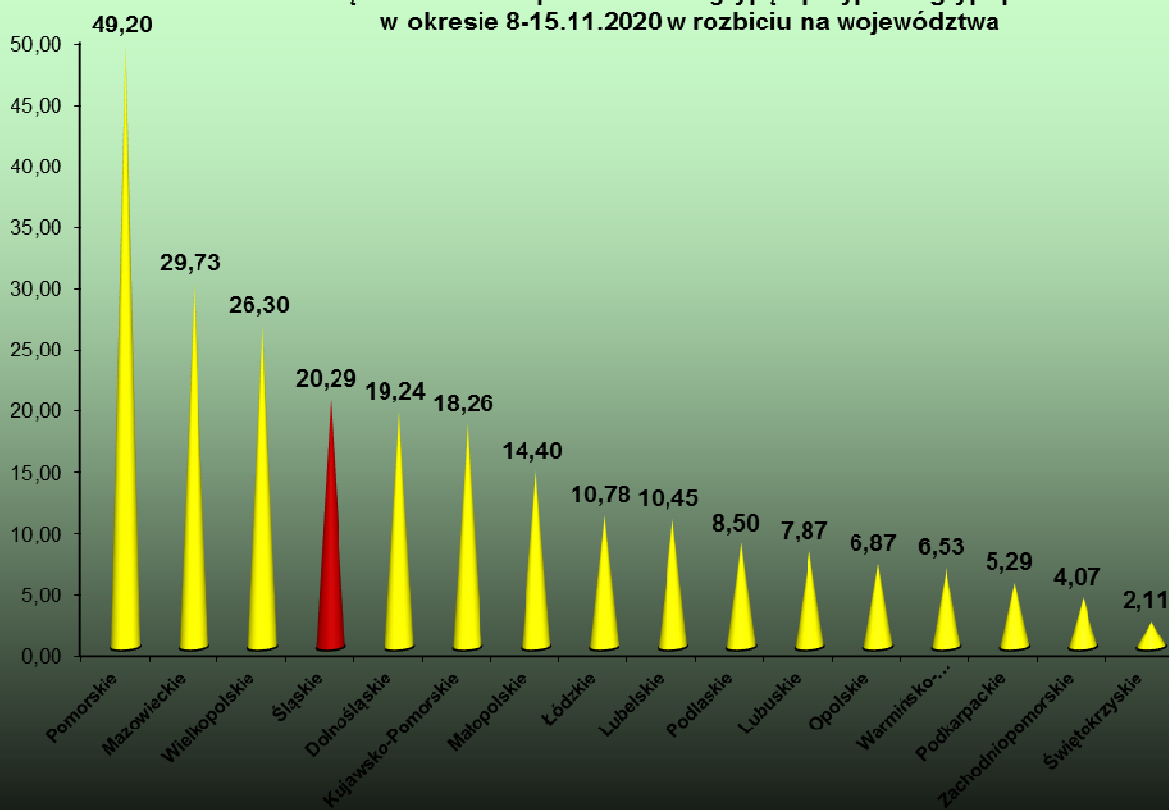
1. Powiatowej Stacji Sanitarnej – Epidemiologicznej w Wodzisławiu Śląskim	–	1848 przypadków,
2. Powiatowej Stacji Sanitarnej – Epidemiologicznej w Gliwicach	–	1195 przypadków,
3. Powiatowej Stacji Sanitarnej – Epidemiologicznej w Bielsku-Białej	–	1173 przypadki,
4. Powiatowej Stacji Sanitarnej – Epidemiologicznej w Chorzowie	–	758 przypadków,
5. Powiatowej Stacji Sanitarnej – Epidemiologicznej w Jaworznie	–	749 przypadków,
6. Powiatowej Stacji Sanitarnej – Epidemiologicznej w Bytomiu	–	260 przypadków,
7. Powiatowej Stacji Sanitarnej – Epidemiologicznej w Dąbrowie Górniczej	–	230 przypadków,
8. Powiatowej Stacji Sanitarnej – Epidemiologicznej w Katowicach	–	197 przypadków,
9. Powiatowej Stacji Sanitarnej – Epidemiologicznej w Tychach	–	191 przypadków,
10. Powiatowej Stacji Sanitarnej – Epidemiologicznej w Częstochowie	–	183 przypadki,
11. Powiatowej Stacji Sanitarnej – Epidemiologicznej w Raciborzu	–	134 przypadki,
12. Powiatowej Stacji Sanitarnej – Epidemiologicznej w Żywcu	–	130 przypadków,
13. Powiatowej Stacji Sanitarnej – Epidemiologicznej w Rudzie Śląskiej	–	107 przypadków,
14. Powiatowej Stacji Sanitarnej – Epidemiologicznej w Kłobucku	–	77 przypadków,
15. Powiatowej Stacji Sanitarnej – Epidemiologicznej w Lublińcu	–	74 przypadki,
16. Powiatowej Stacji Sanitarnej – Epidemiologicznej w Sosnowcu	–	17 przypadków,
17. Powiatowej Stacji Sanitarnej – Epidemiologicznej w Zawierciu	–	6 przypadków,
18. Powiatowej Stacji Sanitarnej – Epidemiologicznej w Rybniku	–	5 przypadków,
19. Powiatowej Stacji Sanitarnej – Epidemiologicznej w Cieszynie	–	brak zachorowań,
20. Powiatowej Stacji Sanitarnej – Epidemiologicznej w Myszkowie	–	brak zachorowań.

Współczynnik zapadalności na grypę w drugim tygodniu listopada 2020 roku wyniósł **162,69/100** tys. mieszkańców i jest niższy od współczynnika zapadalności w analogicznym okresie 2019 roku (**198,78/100** tys. mieszkańców). Natomiast najwyższy współczynnik zapadalności zanotowano w województwie śląskim w analogicznym okresie 2017 roku (**211,21/100** tys. mieszkańców).

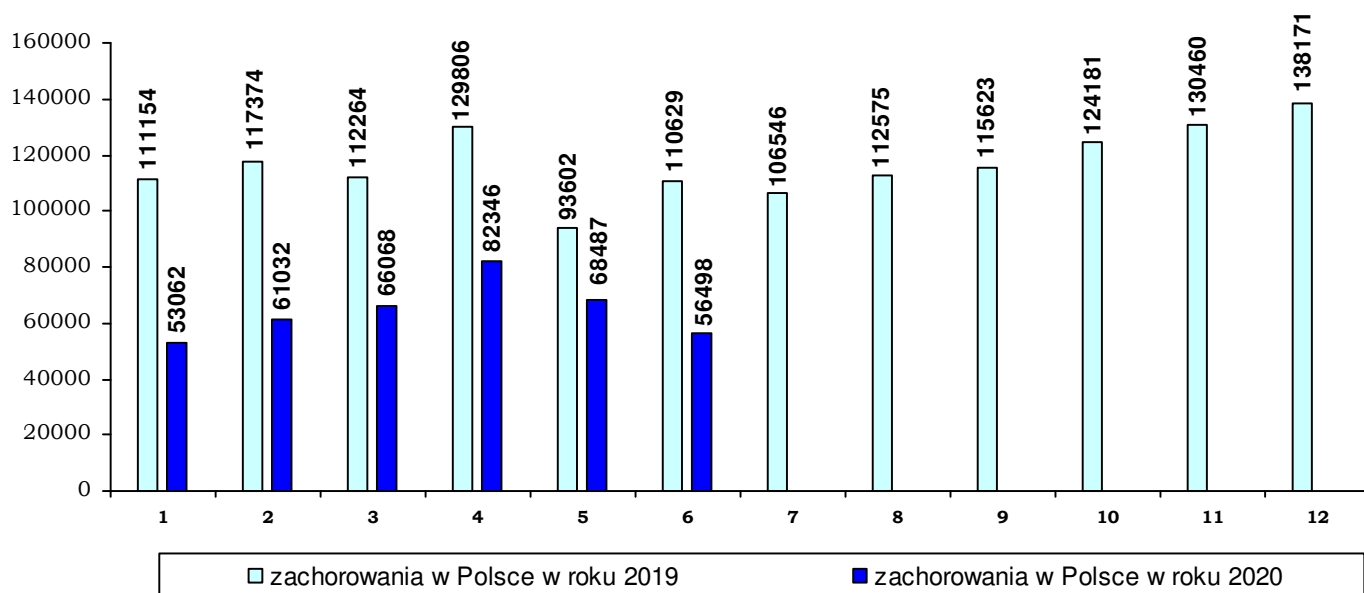
**Porównanie ilości zachorowań na grypę i przypadki grypopodobne w drugim tygodniu listopada tj. od 8 do 15 w latach 2011 – 2020**



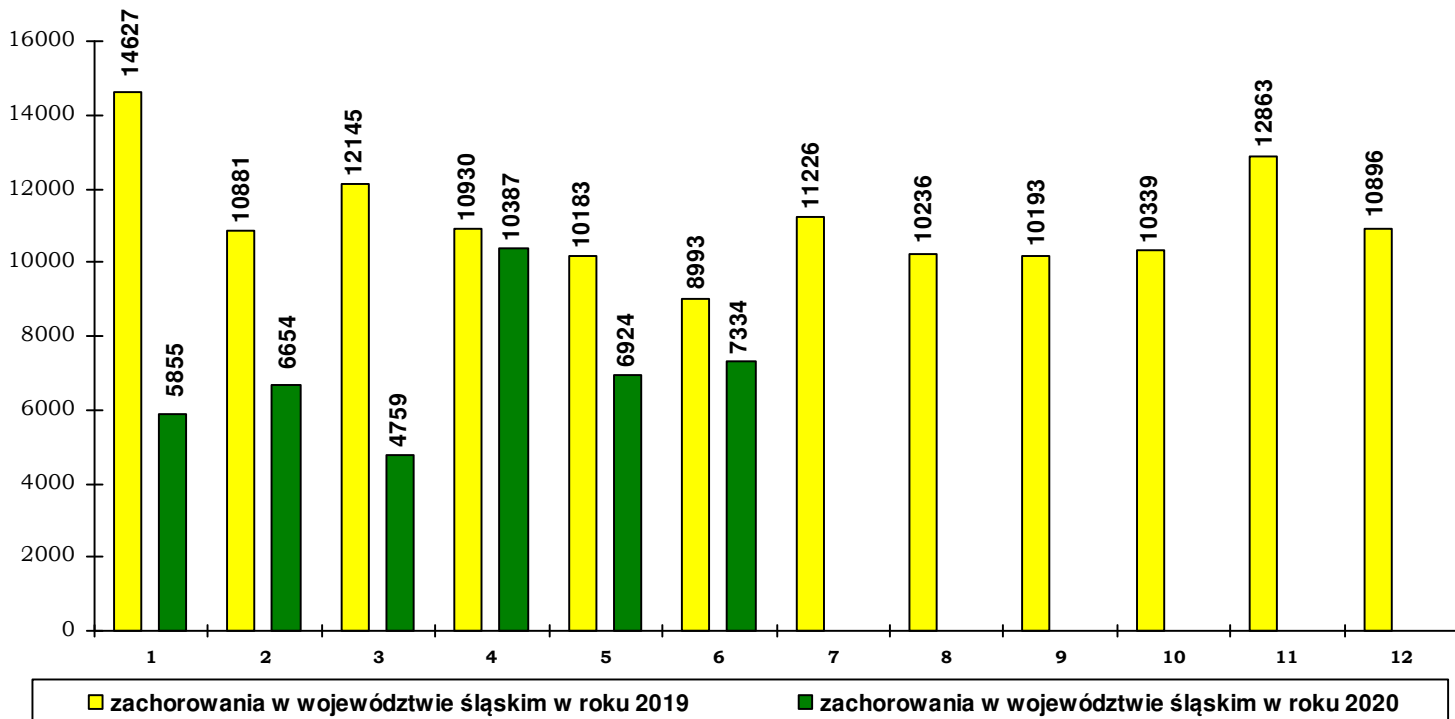
**Przeciętna dzienna zapadalność na grypę i przypadki grypopodobne w okresie 8-15.11.2020 w rozbiciu na województwa**



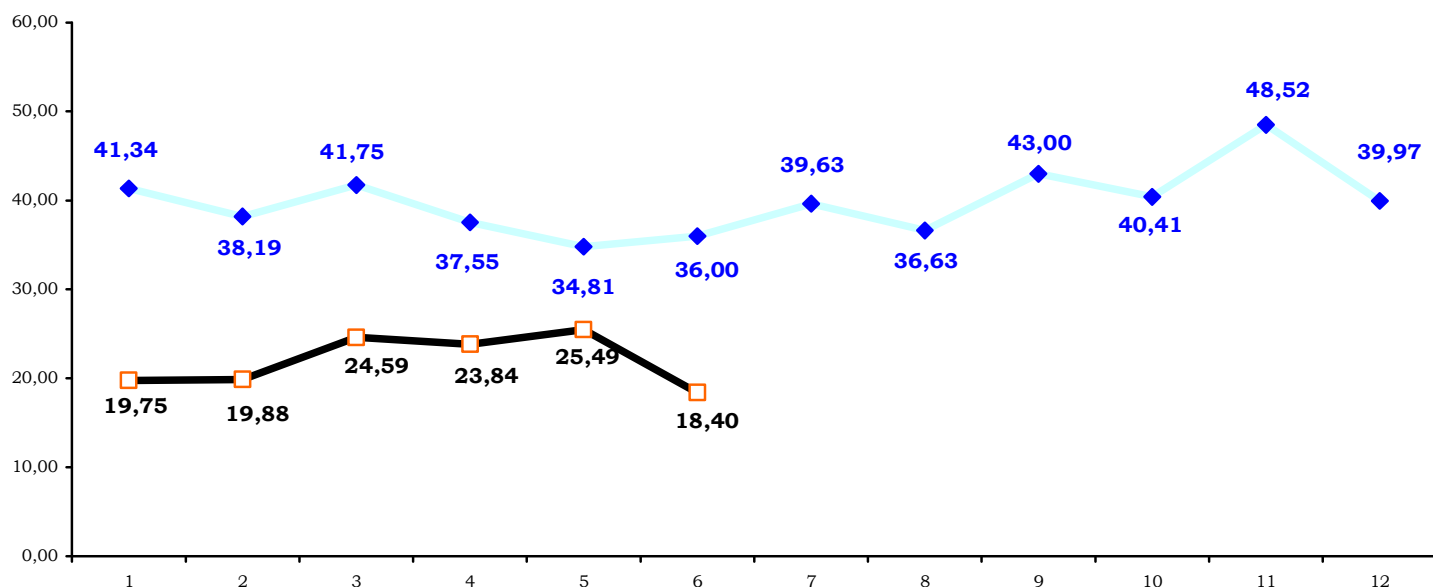
**Poziom zachorowań na grypę i przypadki grypopodobne  
zarejestrowany w Polsce w cyklu tygodniowym w okresie 1.10-31.12.2019 r.  
w porównaniu z analogicznym okresem roku 2020**



**Poziom zachorowań na grypę i przypadki grypopodobne, zarejestrowany  
w województwie śląskim w cyklu tygodniowym w okresie 1.10-31.12.2019 r.  
w porównaniu z analogicznym okresem roku 2020**

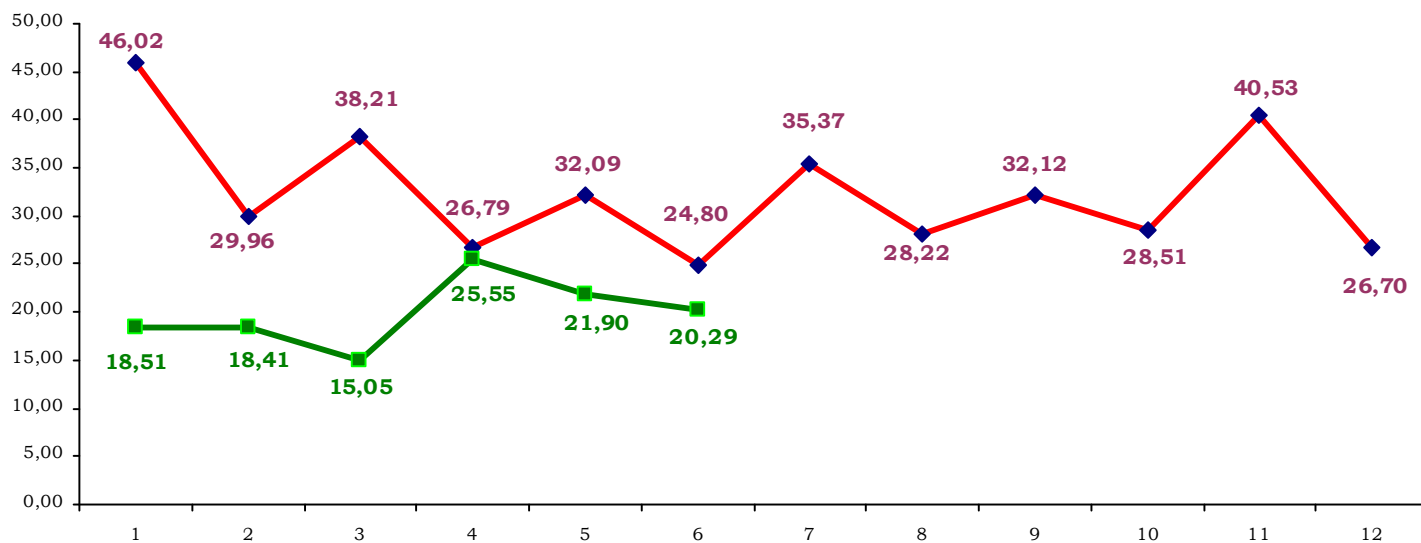


**Porównanie wskaźników przeciętnej dziennej zapadalności na grype w Polsce w okresie 01.10-31.12.2019 r. z analogicznym okresem roku 2020**



◆ wskaźnik przeciętnej dziennej zapadalności w Polsce w roku 2019  
 ■ wskaźnik przeciętnej dziennej zapadalności w Polsce w roku 2020

**Porównanie wskaźników przeciętnej dziennej zapadalności na grype w województwie śląskim w okresie 01.10-31.12.2019 r. z rokiem 2020**



◆ wskaźnik przeciętnej dziennej zapadalności w województwie śląskim w roku 2019  
 ■ wskaźnik przeciętnej dziennej zapadalności w województwie śląskim w roku 2020

**Porównanie ilości zachorowań na grypę i przypadki grypopodobne  
na obszarze nadzorowanym przez państwowych powiatowych inspektorów sanitarnych  
województwa śląskiego w latach 2011 – 2019**

<b>PSSE</b>	<b>2011</b>	<b>2012</b>	<b>2013</b>	<b>2014</b>	<b>2015</b>	<b>2016</b>	<b>2017</b>	<b>2018</b>	<b>2019</b>
Bielsko – Biała	4190	3063	11542	8207	13322	10521	21904	29758	30263
Bytom	4333	5615	20712	6368	7106	7027	25446	31403	29793
Chorzów	34547	32986	44642	70790	72913	67238	72050	73695	73632
Cieszyn	1591	330	3069	194	1964	2290	4227	4882	3487
Częstochowa	13914	15921	21956	42857	60099	61221	61830	55052	36477
Dąbrowa Górnicza	12980	11786	18532	11542	12561	11169	10153	13325	14470
Gliwice	4106	8715	23255	19608	23273	37510	76408	85583	81020
Jaworzno	1042	77	1371	1384	3798	1874	22941	18664	18741
Katowice	3248	1000	6120	1730	2352	5167	8459	9637	13700
Kłobuck	538	70	1361	72	1071	459	1972	2489	3556
Lubliniec	464	107	1025	69	580	1848	4743	6834	4996
Myszków	377	57	355	72	515	364	489	737	411
Racibórz	1512	1328	5808	1503	4564	2775	15674	22569	20302
Ruda Śląska	444	132	12384	10724	10915	12287	46525	45354	46316
Rybnik	1675	777	3563	1840	4053	5312	8373	10222	5587
Sosnowiec	765	308	1480	349	977	694	3005	1681	1664
Tychy	2215	2322	5823	4508	5969	8597	11751	14132	9170
Wodzisław Śląski	10253	18983	34497	38579	53633	48198	59508	63075	53050
Zawiercie	538	943	1852	333	554	226	728	1004	899
Żywiec	1523	212	1720	1096	5925	2331	4109	3379	2686
<b>Województwo śląskie ogółem</b>	<b>100255</b>	<b>104732</b>	<b>221067</b>	<b>221825</b>	<b>286144</b>	<b>287108</b>	<b>460295</b>	<b>493475</b>	<b>450220</b>