

# Pandemia COVID-19

## stan na tydzień 2021-24

### Nowe informacje na tydzień 2021-24

Informacja o przypadkach zakażenia koronawirusem SARS-CoV-2 i miejscach ich występowania:

- od zeszłego tygodnia (tydzień 2021-23) odnotowano **2 505 508** nowych przypadków (zgodnie z definicjami przypadków przyjętych w krajach) oraz **63 511** kolejnych zgon,
- **nowe przypadki:** Ameryka (1 122 439), Azja (915 049), Europa (302 436), Afryka (164 201) i Oceania (1 383),
- 5 krajów, w których odnotowano najwięcej nowych przypadków: Brazylia (508 962), Indie (424 811), Kolumbia (190 805), Argentyna (131 913), i Rosja (94 418),
- **nowe zgony:** Ameryka (31 593), Azja (22 059), Europa (7 015), Afryka (2 833) i Oceania (11),
- 5 krajów, w których odnotowano najwięcej nowych zgonów: Brazylia (15 424) Indie (13 830), Kolumbia (4 216), Argentyna (3 461) i Rosja (2 999).
- w Polsce odnotowano **1 232** nowych przypadków oraz **255** przypadków śmiertelnych.

# Ocena ryzyka ECDC

## Ocena Ryzyka ECDC z dn. 23.06.2021 r. - Implikacje dla UE/EOG związane z rozprzestrzenianiem się wariantu SARS-CoV 2 Delta (B.1.617.2)

### [Threat Assessment Brief: Implications for the EU/EEA on the spread of the SARS-CoV-2 Delta \(B.1.617.2\) variant of concern](#)

Według oceny ryzyka ECDC:

W oparciu o dostępne dowody, wariant SARS-CoV-2 Delta (B.1.617.2) (VOC) jest o 40-60% bardziej zakaźny niż Alfa (B.1.1.7) VOC i może wiązać się z wyższym ryzykiem hospitalizacji. Ponadto istnieją dowody na to iż osoby które otrzymały tylko pierwszą dawkę szczepionki dwudawkowej są gorzej chronione przed infekcją wariantem Delta niż przed innymi wariantami, niezależnie od rodzaju szczepionki.

Na podstawie globalnych danych przestanych do GISAID szacowana efektywna liczba odtwarzania (effective reproductive number) dla Delta VOC jest wyższa o 55% (95% CI 43-68%) niż Alpha VOC i o wyższa 97% (95% CI 76-117%) niż inne warianty (non-VOC/VOI). Szacunki z Wielkiej Brytanii wskazują również, że wariant Delta VOC jest o 40-60% bardziej zakaźny niż wariant Alpha. W Wielkiej Brytanii Delta VOC rozprzestrzenił się szybko pomimo stosunkowo wysokiego poziomu wyszczepienia. Po pierwszym zgłoszeniu w połowie marca 2021 r. wariant Delta VOC stał się dominującym wariantem w Wielkiej Brytanii, a od połowy kwietnia i od 14 czerwca 2021 r. stanowił 91% zsekwencjonowanych przypadków.

Badania kliniczno-kontrolne z Wielkiej Brytanii wskazują na wyższy współczynnik zapadalności dla Delta VOC niż Alpha VOC. W przypadku kontaktów bez historii podróży, częstość wtórnych przypadków wyniosła 11,4% (95% CI 11,1% do 11,7%) dla Delta VOC w porównaniu z 8,0% (95% CI 7,8% do 8,1%) dla Alpha VOC. Wskaźniki wtórnych przypadków był wyższy wśród kontaktów domowych w porównaniu z kontaktami spoza gospodarstwa domowego.

Biorąc pod uwagę bardzo duże prawdopodobieństwo, że Delta VOC stanie się dominującym wariantem w UE/EOG:

- ryzyko zakażenia SARS-CoV-2 związane z prawdopodobnym wzrostem krążenia wariantu Delta VOC w ogólnej populacji UE/EOG jest uważane za **niskie** dla osób w pełni zaszczepionych i bardzo **wysokie** dla osób częściowo zaszczepionych lub nie zaszczepionych.
- ryzyko zakażenia SARS-CoV-2 związane z oczekiwanym prawdopodobnym wzrostem krążenia wariantu Delta VOC dla osób z grup ryzyka populacji UE/EOG jest uważane za **niskie lub umiarkowane** dla w pełni zaszczepionych osób i **bardzo wysokie** dla osób częściowo lub niezaszczepionych.

- Nowe publikacje ECDC:
  - [COVID-19 Aviation Health Safety Protocol: Operational guidelines for the management of air passengers and aviation personnel in relation to the COVID-19 pandemic](#) opublikowane w dn. 17.06.2021
  - [Overview of the implementation of COVID-19 vaccination strategies and deployment plans in the EU/EEA](#) opublikowane w dn.14.06.2021
  - [Infographic: COVID-19 vaccination in the EU/EEA](#) opublikowane w dn. 10.06.2021
  
- Nowe publikacje WHO:
  - [Refugees and migrants in times of COVID-19: mapping trends of public health and migration policies and practices](#) opublikowane w dn 17.06.2021
  - [COVID-19 Vaccine Introduction and deployment Costing tool \(CVIC tool\)](#) opublikowane w dn.10.06.2021
  - [Hypertension and COVID-19](#) opublikowane w dn.17.06.2021 r.

# Podsumowanie

## Świat

Łącznie w okresie od 31 grudnia 2019 r., na tydzień 2021-24 odnotowano 179 076 697 przypadków COVID-19 (zgodnie z definicjami przypadków przyjętych w krajach), w tym 3 876 667 zgonów.

**Przypadki** (łącznie; 5 krajów, w których odnotowano najwięcej przypadków)

- **Afryka: 5 212 918**; Republika Południowej Afryki (1 823 319), Maroko (526 651), Tunezja (382 950), Egipt (277 797) i Etiopia (275 194).
- **Azja: 48 223 384**; Indie (29 935 221), Iran (3 095 135), Indonezja (1 989 909), Filipiny (1 359 015) i Irak (1 292 700).
- **Ameryka: 71 244 692**; Stany Zjednoczone (33 542 378), Brazylia (17 921 728), Argentyna (4 277 332), Kolumbia (3 968 405) i Meksyk (2 478 551).
- **Europa: 54 314 804**; Francja (5 757 311), Turcja (5 370 299), Rosja (5 316 826), Wielka Brytania (4 630 040) i Włochy (4 252 976).
- **Oceania: 80 194**; Australia (30 331), Polinezja Francuska (18 963), Papua Nowa Gwinea (17 013), Guam (8 284) i Nowa Zelandia (2 720).
- **Pozostałe**: przypadki ze statku wycieczkowego w Japonii (705).

**Zgony** (łącznie; 5 krajów, w których odnotowano najwięcej zgonów)

- **Afryka: 137 518**; Republika Południowej Afryki (58 702), Egipt (15 898), Tunezja (14 038), Maroko (9 238) i Etiopia (4 283).
- **Azja: 707 100**; Indie (388 135), Iran (82 965), Indonezja (54 662), Filipiny (23 621) i Pakistan (22 007).
- **Ameryka: 1 872 111**; Stany Zjednoczone (601 825), Brazylia (502 825), Meksyk (231 244), Peru (190 425) Kolumbia (100 582).
- **Europa: 1 158 526**; Rosja (129 800), Wielka Brytania (127 976), Włochy (127 270), Francja (110 767) i Niemcy (90 395).
- **Oceania: 1 406**; Australia (910), Papua Nowa Gwinea (173), Polinezja Francuska (142), Guam (139) i Nowa Zelandia (26).
- **Pozostałe**: zgony odnotowane na statku wycieczkowym w Japonii (6).

## UE/EOG

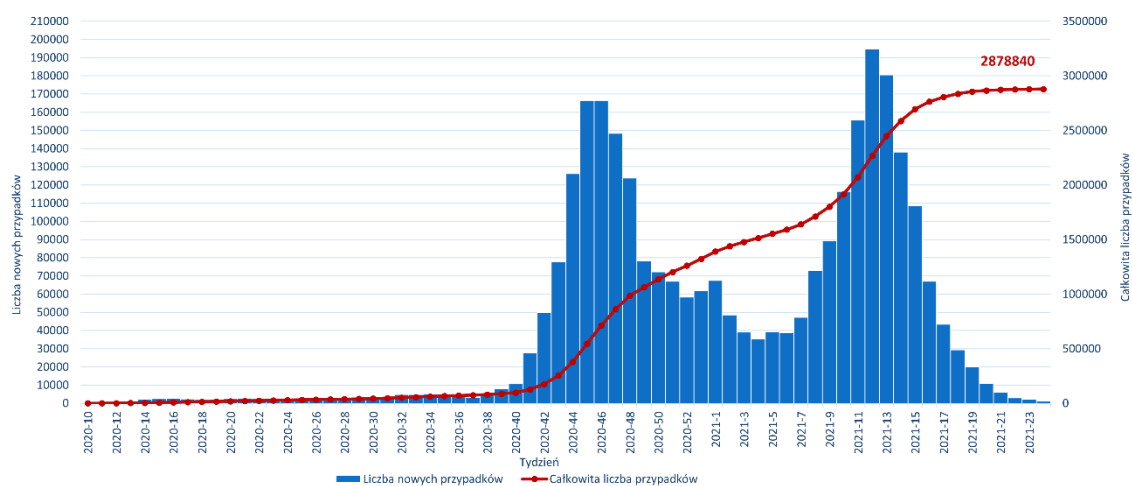
Jak dotąd na terenie **UE/EOG** odnotowano **33 064 886** przypadków oraz **737 501** zgony.

Przypadki na terenie UE/EOG, odnotowano w następujących krajach: Francja (5 762 322), Włochy (4 255 434), Hiszpania (3 773 032), Niemcy (3 724 806), **Polska (2 879 192)**, Holandia (1 678 716), Czechy (1 666 521), Szwecja (1 088 518), Belgia (1 080 967), Rumunia (1 080 389), Portugalia (868 323), Węgry (807 844), Słowacja (778 012), Austria (645 789), Bułgaria (421 339), Grecja (419 455), Chorwacja (359 302), Dania (292 179), Litwa (278 590), Irlandia (269 793), Słowenia (257 121), Łotwa (137 180), Estonia (130 898), Norwegia (129 766), Finlandia (94 596), Cypr (73 999), Luksemburg (70 547), Malta (30 595), Islandia (6 630) i Liechtenstein (3 031).

Przypadki śmiertelne na terenie UE/EOG, odnotowano w następujących krajach: Włochy (127 352), Francja (110 891), Niemcy (90 616), Hiszpania (80 748), **Polska (74 893)**, Rumunia (32 626), Czechy (30 291), Węgry (29 972), Belgia (25 149), Bułgaria (18 013), Holandia (17 712), Portugalia (17 077), Szwecja (14 616), Grecja (12 595), Słowacja (12 502), Austria (10 435), Chorwacja (8 190), Irlandia (4 941), Słowenia (4745), Litwa (4 375), Dania (2 531), Łotwa (2 497), Estonia (1 269), Finlandia (972), Luksemburg (818), Norwegia (792), Malta (420), Cypr (374), Liechtenstein (59) i Islandia (30).

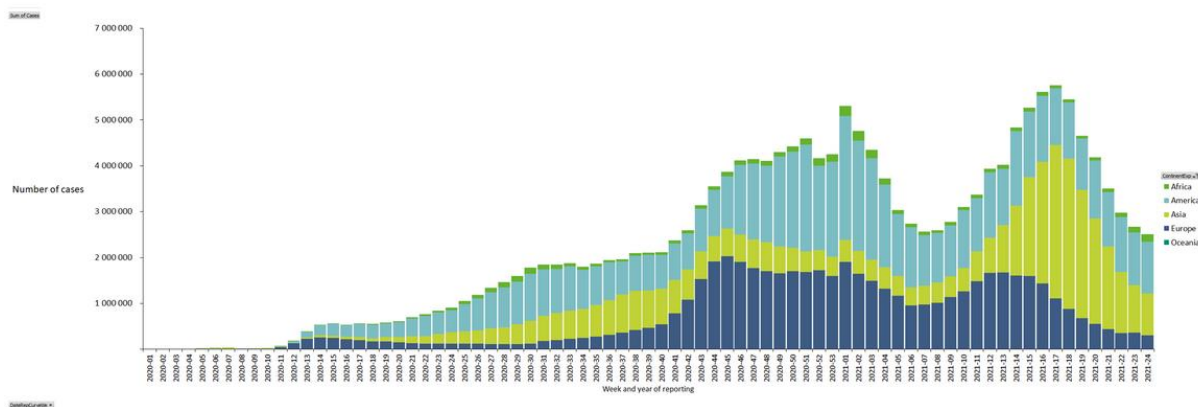
# Polska

Liczba potwierdzonych przypadków w Polsce: stan na tydzień 24, 2021 r.



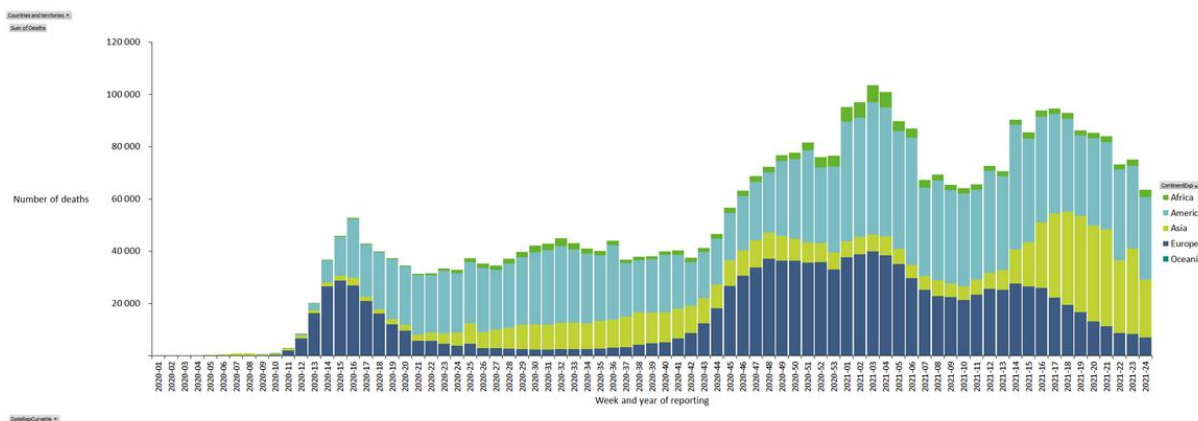
# Sytuacja epidemiologiczna COVID-19

Liczba potwierdzonych przypadków na świecie: stan na tydzień 24, 2021 r.



Źródło: <https://www.ecdc.europa.eu/en/geographical-distribution-2019-ncov-cases>

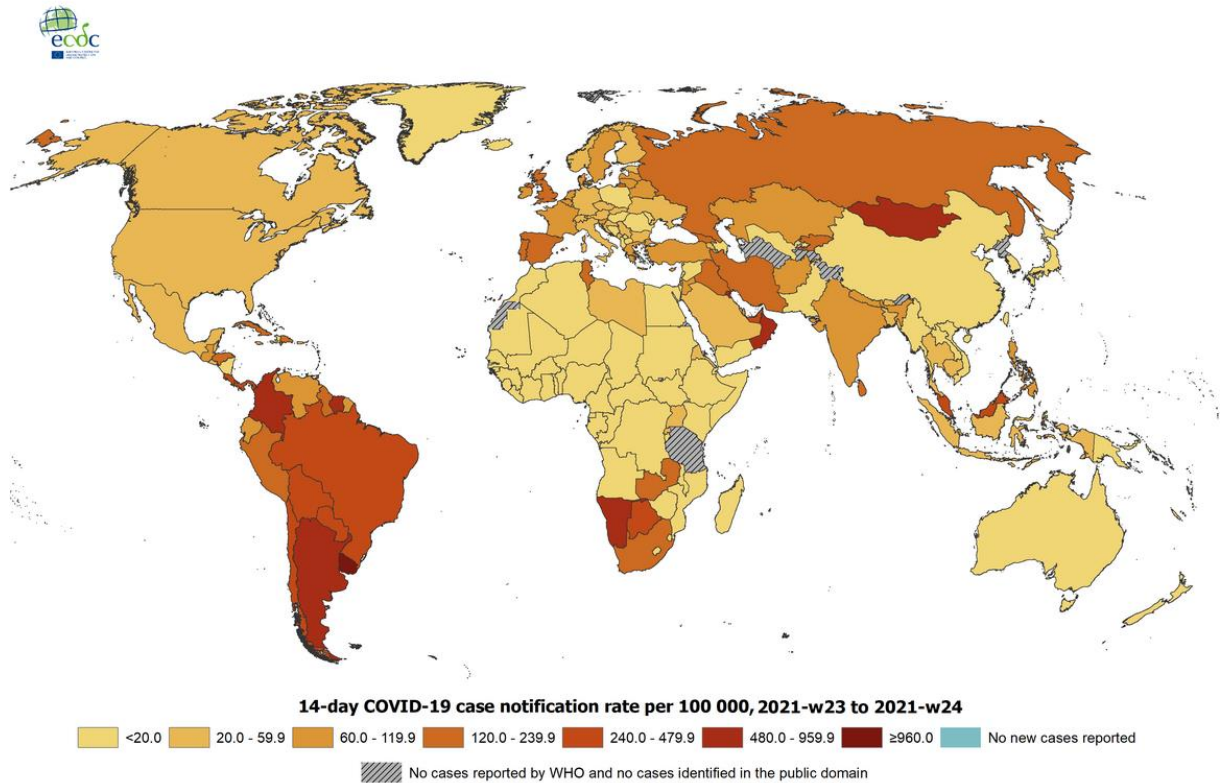
Liczba zgonów na świecie: stan na tydzień 24, 2021 r.



Źródło: <https://www.ecdc.europa.eu/en/geographical-distribution-2019-ncov-cases>



## 14-dniowa skumulowana zapadalność (na 100 000 ludności) w poszczególnych krajach: stan na tydzień 24, 2021 r.



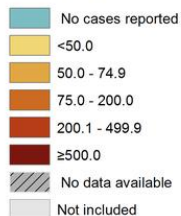
Administrative boundaries: © EuroGeographics © UN-FAO © Turkstat. The boundaries and names shown on this map do not imply official endorsement or acceptance by the European Union. Date of production: 24/06/2021

Źródło: <https://www.ecdc.europa.eu/en/geographical-distribution-2019-ncov-cases>

## 14-dniowa zapadalność (na 100 000 ludności) w UE/EOG stan na tydzień 24, 2021r.



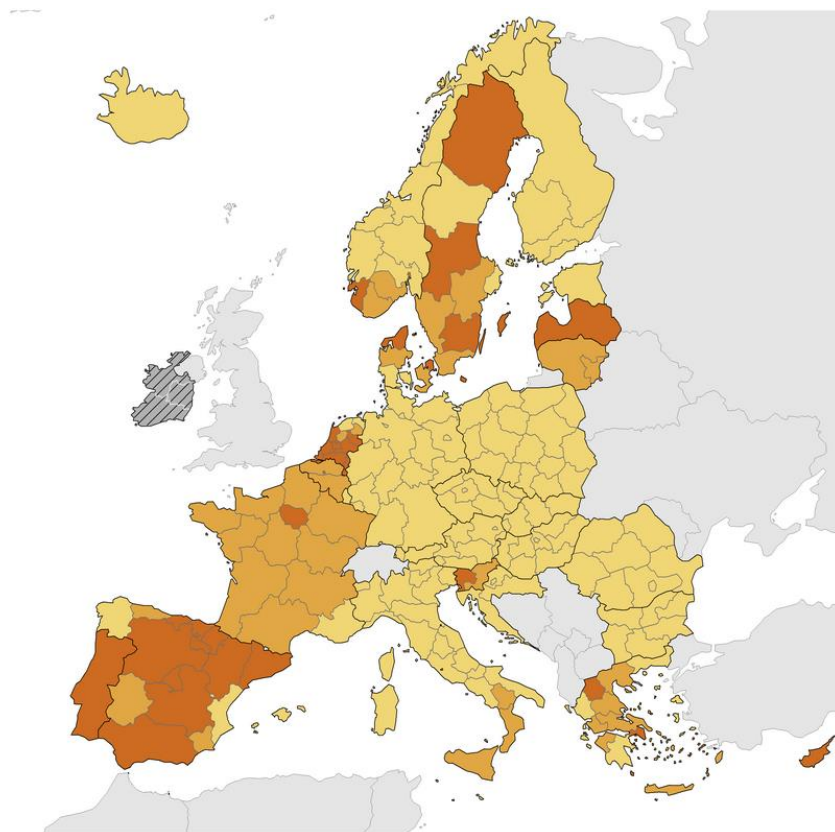
### 14-day COVID-19 case notification rate per 100 000 population, EU/EEA weeks 23 - 24



#### Regions not visible in the main map extent



#### Countries not visible in the main map extent



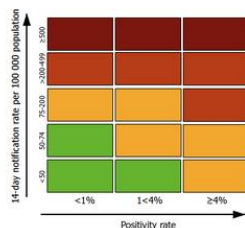
Administrative boundaries: © EuroGeographics © UN-FAO © Turkstat © Kartverket © Instituto Nacional de Estadística - Statistics Portugal.  
The boundaries and names shown on this map do not imply official endorsement or acceptance by the European Union. ECDC. Map produced on: 24 Jun 2021

Źródło: <https://www.ecdc.europa.eu/en/covid-19/situation-updates/weekly-maps-coordinated-restriction-free-movement>

14-dniowa zapadalność (na 100 000 ludności), wskaźnik testowania, wskaźnik dodatnich wyników w UE/EOG: stan na tydzień 24, 2021 r.



14-day COVID-19 case notification rate per 100 000 population and test positivity, EU/EEA weeks 23 - 24



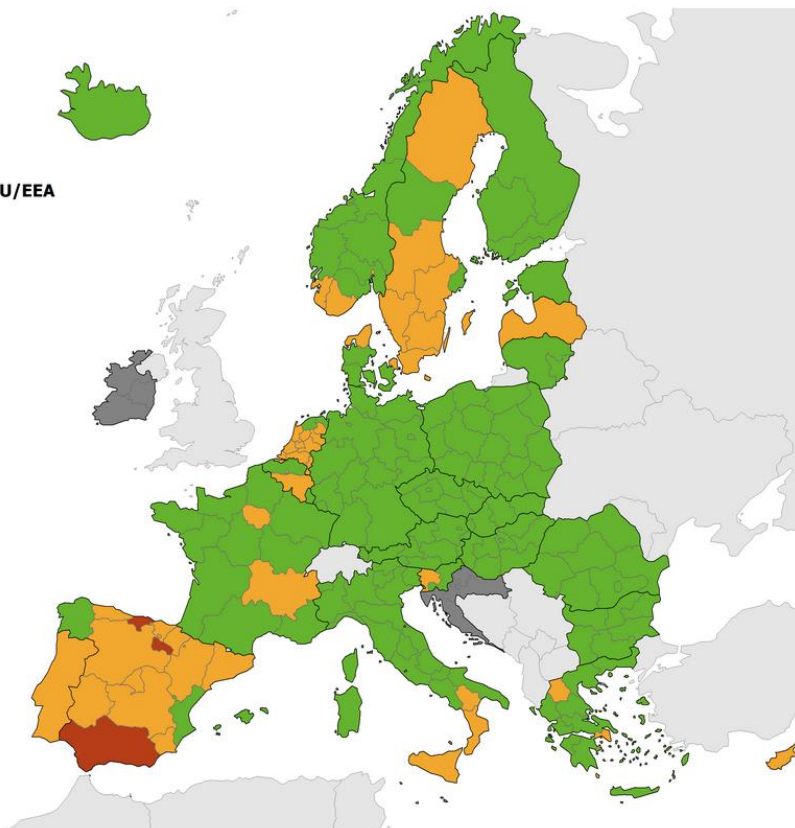
- Testing rate < 300 per 100 000 population
- No data available
- Not included

Regions not visible in the main map extent

- Azores
- Guadeloupe and Saint Martin
- La Reunion
- Martinique
- Canary Islands
- Guyane
- Madeira
- Mayotte

Countries not visible in the main map extent

- Malta
- Liechtenstein



Administrative boundaries: © EuroGeographics © UN-FAO © Turkstat © Kartverket © Instituto Nacional de Estadística - Statistics Portugal. The boundaries and names shown on this map do not imply official endorsement or acceptance by the European Union. ECDC. Map produced on: 24 Jun 2021

(Mapa przygotowana przez ECDC w oparciu o zalecenie Komisji Europejskiej w sprawie skoordynowanego podejścia do ograniczenia swobodnego przepływu obywateli w krajach UE/EOG w kontekście pandemii COVID-19)

Źródło: <https://www.ecdc.europa.eu/en/covid-19/situation-updates/weekly-maps-coordinated-restriction-free-movement>

**Rozmieszczenie geograficzne przypadków na świecie: stan na tydzień 23-24, 2021r.**

Region	Kraj/terytorium	Potwierdzone przypadki	Zgony	Potwierdzone przypadki w okresie ostatnich 14 dni
Africa	Algeria	135982	3631	5024
	Angola	37678	859	2084
	Benin	8140	103	58
	Botswana	65815	940	7051
	Burkina_Faso	13468	167	15
	Burundi	5226	8	321
	Cameroon	80090	1310	1161
	Cape_Verde	32039	283	942
	Central_African_Republic	11044	98	92
	Chad	4946	174	7
	Comoros	3912	146	24
	Congo	12298	161	378
	Cote_d'Ivoire	48044	308	554
	Democratic_Republic_of_the_Congo	37926	879	4589
	Djibouti	11587	155	25
	Egypt	277797	15898	9825
	Equatorial_Guinea	8708	120	68
	Eritrea	5362	19	863

Region	Kraj/terytorium	Potwierdzone przypadki	Zgony	Potwierdzone przypadki w okresie ostatnich 14 dni
	Eswatini	18813	677	160
	Ethiopia	275194	4283	2280
	Gabon	24864	158	213
	Gambia	6039	181	40
	Ghana	94913	793	685
	Guinea	23543	168	231
	Guinea_Bissau	3825	69	38
	Kenya	179075	3456	6584
	Lesotho	11107	329	268
	Liberia	2995	95	705
	Libya	191038	3178	3353
	Madagascar	42123	901	492
	Malawi	34914	1171	524
	Mali	14381	524	83
	Mauritania	20288	480	471
	Mauritius	1680	18	222
	Morocco	526651	9238	5225
	Mozambique	72507	848	1393
	Namibia	75766	1179	17059
	Niger	5469	193	30

Region	Kraj/terytorium	Potwierdzone przypadki	Zgony	Potwierdzone przypadki w okresie ostatnich 14 dni
	Nigeria	167292	2118	562
	Rwanda	30813	382	3568
	Sao_Tome_and_Principe	2362	37	9
	Senegal	42404	1158	724
	Seychelles	14414	52	2176
	Sierra_Leone	4879	82	678
	Somalia	14776	773	116
	South_Africa	1823319	58702	126755
	South_Sudan	10764	115	76
	Sudan	36347	2737	343
	Togo	13721	128	182
	Tunisia	382950	14038	26200
	Uganda	71543	660	18608
	United_Republic_of_Tanzania	509	21	0
	Western_Sahara	766	1	0
	Zambia	129033	1644	28755
	Zimbabwe	41779	1672	2590
America	Anguilla	109	0	0
	Antigua_and_Barbuda	1263	42	0
	Argentina	4277332	89490	299698

Region	Kraj/terytorium	Potwierdzone przypadki	Zgony	Potwierdzone przypadki w okresie ostatnich 14 dni
	Aruba	11108	107	49
	Bahamas	12364	243	434
	Barbados	4045	47	13
	Belize	13039	329	140
	Bermuda	2504	33	7
	Bolivia	422047	16132	34885
	Bonaire, Saint Eustatius and Saba	1633	17	16
	Brazil	17921728	502825	974666
	British_Virgin_Islands	298	1	50
	Canada	1409607	26087	15462
	Cayman_Islands	609	2	18
	Chile	1517018	31513	82134
	Colombia	3968405	100582	375389
	Costa_Rica	354095	4530	22175
	Cuba	169356	1170	20438
	Curaçao	12318	125	38
	Dominica	191	0	3
	Dominican_Republic	317645	3758	15661
	Ecuador	446633	21304	13894
	EL_Salvador	77484	2336	3343

Region	Kraj/terytorium	Potwierdzone przypadki	Zgony	Potwierdzone przypadki w okresie ostatnich 14 dni
	Falkland_Islands_(Malvinas)	63	0	0
	Greenland	50	0	7
	Grenada	161	1	0
	Guatemala	280854	8735	18599
	Guyana	19086	447	1421
	Haiti	17710	393	1956
	Honduras	253875	6766	12049
	Jamaica	49712	1034	729
	Mexico	2478551	231244	43989
	Montserrat	20	1	0
	Nicaragua	7696	188	215
	Panama	393727	6475	11252
	Paraguay	407721	11743	31725
	Peru	2029625	190425	44626
	Puerto_Rico	139753	2540	685
	Saint_Kitts_and_Nevis	341	1	263
	Saint_Lucia	5216	80	83
	Saint_Vincent_and_the_Grenadines	2195	12	110
	Sint_Maarten	2570	32	86
	Suriname	20141	467	3355



Region	Kraj/terytorium	Potwierdzone przypadki	Zgony	Potwierdzone przypadki w okresie ostatnich 14 dni
	Trinidad_and_Tobago	30619	737	4209
	Turks_and_Caicos_islands	2424	18	3
	United_States_of_America	33542378	601825	179745
	United_States_Virgin_Islands	3768	30	177
	Uruguay	354865	5271	38330
	Venezuela	260740	2973	20026
Asia	Afghanistan	105749	4293	24908
	Bahrain	262892	1306	11814
	Bangladesh	851668	13548	40678
	Bhutan	1924	1	237
	Brunei_Darussalam	255	3	11
	Cambodia	43446	441	8613
	China	105225	4846	2049
	India	29935221	388135	1025246
	Indonesia	1989909	54662	133871
	Iran	3095135	82965	128772
	Iraq	1292700	16910	67708
	Israel	839940	6427	363
	Japan	782064	14418	21741
	Jordan	746480	9663	6633

Region	Kraj/terytorium	Potwierdzone przypadki	Zgony	Potwierdzone przypadki w okresie ostatnich 14 dni
	Kazakhstan	467069	7666	18491
	Kuwait	339032	1870	21835
	Kyrgyzstan	115615	1937	8280
	Laos	2053	3	85
	Lebanon	542649	7801	1092
	Malaysia	701019	4477	84204
	Maldives	71896	206	3946
	Mongolia	93551	436	27108
	Myanmar	148022	3262	3705
	Nepal	621056	8726	32932
	Oman	250572	2741	25477
	Pakistan	949175	22007	15545
	Palestine	341514	3819	2645
	Philippines	1359015	23621	89537
	Qatar	220800	583	2002
	Saudi_Arabia	474191	7677	16645
	Singapore	62414	34	218
	South_Korea	151506	2004	6869
	Sri_Lanka	239689	2534	34356
	Syria	25118	1845	459

Region	Kraj/terytorium	Potwierdzone przypadki	Zgony	Potwierdzone przypadki w okresie ostatnich 14 dni
	Taiwan	14080	569	2589
	Tajikistan	13714	91	0
	Thailand	221306	1658	41420
	Timor_Leste	8707	19	967
	United_Arab_Emirates	612029	1757	28958
	Uzbekistan	106452	718	4488
	Vietnam	11647	66	4412
	Yemen	6885	1355	98
Europe	Albania	132490	2454	111
	Andorra	13864	127	87
	Armenia	224253	4499	1041
	Austria	645532	10417	2748
	Azerbaijan	335493	4962	778
	Belarus	411153	3053	10731
	Belgium	1079701	25140	8149
	Bosnia_and_Herzegovina	204814	9630	404
	Bulgaria	421032	17990	1559
	Croatia	359184	8182	1576
	Cyprus	73643	374	864
	Czechia	1666082	30280	2475

Region	Kraj/terytorium	Potwierdzone przypadki	Zgony	Potwierdzone przypadki w okresie ostatnich 14 dni
	Denmark	291801	2531	4853
	Estonia	130818	1268	662
	Faroe_Islands	768	1	24
	Finland	94334	972	1108
	France	5757311	110767	44558
	Georgia	358881	5160	9476
	Germany	3722327	90395	20843
	Gibraltar	4321	94	21
	Greece	418342	12548	8974
	Guernsey	827	14	4
	Holy_See	27	0	0
	Hungary	807630	29959	1541
	Iceland	6630	30	18
	Ireland	268932	4941	4491
	Isle_of_Man	1599	29	2
	Italy	4252976	127270	20548
	Jersey	3313	69	60
	Kosovo	107655	2252	148
	Latvia	136810	2496	1998
	Liechtenstein	3028	59	6

Region	Kraj/terytorium	Potwierdzone przypadki	Zgony	Potwierdzone przypadki w okresie ostatnich 14 dni
	Lithuania	278466	4371	1707
	Luxembourg	70516	818	334
	Malta	30590	420	19
	Moldova	256140	6170	687
	Monaco	2548	33	40
	Montenegro	100075	1605	263
	Netherlands	1677380	17705	15099
	North_Macedonia	155624	5475	206
	Norway	129332	790	2515
	Poland	2878840	74829	3512
	Portugal	865806	17068	12772
	Romania	1080282	32391	1330
	Russia	5316826	129800	190389
	San_Marino	5091	90	1
	Serbia	715753	7001	2075
	Slovakia	777837	12496	1690
	Slovenia	257066	4741	1634
	Spain	3764651	80689	57128
	Sweden	1087353	14608	7155
	Switzerland	698872	10270	3616

Region	Kraj/terytorium	Potwierdzone przypadki	Zgony	Potwierdzone przypadki w okresie ostatnich 14 dni
	Turkey	5370299	49185	82319
	Ukraine	2229846	52032	14794
	United_Kingdom	4630040	127976	113148
Oceania	Australia	30331	910	156
	Fiji	2090	7	1339
	French_Polynesia	18963	142	74
	Guam	8284	139	80
	Marshall_Islands	4	0	0
	Micronesia_(Federated_States_of)	0	0	0
	New_Caledonia	129	0	1
	New_Zealand	2720	26	394
	Northern_Mariana_Islands	183	2	0
	Papua_New_Guinea	17013	173	686
	Solomon_Islands	20	0	0
	Vanuatu	3	0	0
	Wallis_and_Futuna	454	7	0
<b>Other</b>	Cases_on_an_international_conveyance_Japan	<b>705</b>	<b>6</b>	<b>0</b>
<b>Total</b>		<b>179076697</b>	<b>3876667</b>	<b>5172660</b>

Źródło ECDC: <https://www.ecdc.europa.eu/en/geographical-distribution-2019-ncov-cases>

Poprzednia ocena ryzyka:

- W dniu 10 czerwca 2021 r. ECDC opublikowało Ocenę Ryzyka dot. pandemii COVID-19 - 15. aktualizacja.

Ocena ryzyka ECDC z dnia 10.06.2021 r. dot. pandemii COVID-19 - 15. aktualizacja (rozpowszechnienie zakażeń SARS-CoV-2, warianty o istotnym znaczeniu VOC, działania prewencyjne, szczepienia).

[Rapid risk assessment: Assessing SARS-CoV-2 circulation, variants of concern, non-pharmaceutical interventions and vaccine rollout in the EU/EEA, 15th update](#)

Zakażenia wirusem SARS-CoV-2 są nadal rozpowszechnione w dużej części UE/EOG, natomiast większość krajów zgłasza tendencje spadkowe w zakresie wskaźników 14-dniowej zapadalności, zajętych łóżek w szpitalach i na oddziałach intensywnej terapii (OIT) oraz śmiertelności. Wiele krajów zainicjowało częściowe zniesienie różnych interwencji nefarmakologicznych (NPI), które miały na celu zachowanie dystansu społecznego oraz ograniczenia mobilności obywateli.

Od stycznia 2021 r. w krajach UE/EOG zaobserwowano wzrost liczby i odsetka przypadków COVID-19 spowodowanych wariantami wirusa SARS-CoV o istotnym znaczeniu (VOC), co było związane ze wzrostem zakaźności i/lub ciężkości przebiegu. Wariant Alpha (B.1.1.7) jest obecnie dominującym wariantem w krajach UE/EOG.

Wstępne oszacowania w całym regionie wskazują, że duża część populacji w Europie nadal pozostaje podatna na zakażenie SARS-CoV-2, a odporność zbiorowa jest daleka do osiągnięcia. Na dzień 3 czerwca mediana skumulowanego poziomu zaszczepienia w populacji osób dorosłych w krajach UE/EOG (w wieku 18 lat i starszych) wyniosła 46,2% dla co najmniej jednej dawki szczepionki i 22,3% dla pełnego cyklu szczepień. Najwyższy poziom zaszczepienia zaobserwowano wśród osób starszych w wieku powyżej 80 lat, u których odsetek ten wyniósł 80,5% dla co najmniej jednej dawki i 66,3% dla pełnego zaszczepienia. W przypadku pracowników służby zdrowia wskaźnik ten wynosił 87% dla co najmniej jednej dawki i 65,2% dla pełnego cyklu szczepień. Zwiększona podaż szczepionek umożliwiła krajom rozszerzenie programów szczepień o młodsze grupy wiekowe.

W ocenie ryzyka znajdują się między innymi najnowsze informacje dot. sytuacji epidemiologicznej COVID-19 w krajach UE/EOG, wariantów SARS-CoV-2 o istotnym znaczeniu (VOC), szczepień przeciwko COVID-19, ocena ryzyka ECDC dla krajów UE/EOG oraz opis możliwych działań do podjęcia w odpowiedzi na występowanie zakażeń SARS-CoV-2

# Dokumenty i strony internetowe

## Sytuacja epidemiologiczna:

- [Liczba przypadków w Polsce oraz ich rozmieszczenie geograficzne przygotowane przez esri Polska](#) (źródło danych: ECDC, John Hopkins CSSE oraz GUS)
- [Liczba przypadków oraz ich rozmieszczenie geograficzne przygotowane przez John Hopkins University CSSE \(Center for Systems Science and Engineering\)](#) (źródło danych: WHO, U.S. CDC, ECDC, CDC w Chinach, NHC, DXY)
- [Liczba przypadków oraz ich rozmieszczenie geograficzne przygotowane przez WHO](#)
- [Tygodniowy raport WHO dot. sytuacji epidemiologicznej COVID-19](#)
- [Tygodniowy raport WHO Euro dot. sytuacji epidemiologicznej COVID-19](#)
- [Tygodniowy raport ECDC dot. sytuacji epidemiologicznej COVID-19](#)
- [Tygodniowe podsumowanie ECDC dot. sytuacji epidemiologicznej dla poszczególnych krajów](#)

## Definicja przypadku:

- [GIS](#)
- [ECDC](#)
- [WHO](#)

## Inne materiały dot. COVID-19:

- WHO: [Technical guidance](#)
- ECDC: [All resources on COVID-19](#)
- Ministerstwo Zdrowia/GIS: [Koronawirus: informacje i zalecenia - Koronawirus: informacje i zalecenia - Portal Gov.pl](#)

## Raport przygotowany przez:

Krajowy Punkt Centralny ds. Międzynarodowych Przepisów Zdrowotnych  
Narodowy Instytut Zdrowia Publicznego - Państwowy Zakład Higieny  
Zakład Epidemiologii Chorób Zakaźnych i Nadzoru  
ul. Chocimska 24  
00-791 Warszawa  
tel. 22 54-21-281  
e-mail: ihr@pzh.gov.pl