

KONSORCJUM

10-547 Olsztyn,
ul. Kajki 10/12 lok.3

Nr operatu	I-712/SK/2023
Nr umowy	4/W/2023.TS z dn. 31.05.2023 r.
Nr sprawy	z dnia 29.08.2024 r.
Egzemplarz	1

OPERAT WYCENY

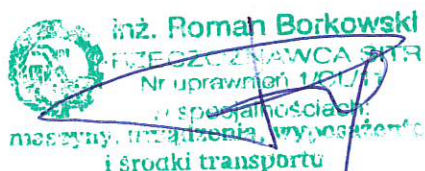
**Wycena wartości maszyny rolniczej: brona talerzowa
EURODISC 6,1x71 wraz z wałem rurowym, AKPIL
PILZNO o symbolu U 226/7 - nr 0014, rok produkcji 2007.**

ZLECENIODAWCA:

Krajowy Ośrodek Wsparcia Rolnictwa Oddział Terenowy w Olsztynie.

AUTOR:

Inż. Roman Borkowski Rzeczoznawca SITR
Nr uprawnień 1/OL/11 w specjalnościach:
maszyny, urządzenia, wyposażenie i środki transportu.


Inż. Roman Borkowski
RZECZOZNAWCA SITR
Nr uprawnień 1/OL/11
w specjalnościach:
maszyny, urządzenia, wyposażenie
i środki transportu

Okręgowy Ośrodek Rzeczoznawstwa
i Doradztwa SITR Sp. z o.o.
10-547 Olsztyn, ul. Kajki 10/12/3
tel. 89 527 47 70
NIP 739-020-63-09 www.sitr.olsztyn.pl

Olsztyn, 15.10.2024 r.

I. DANE FORMALNO PRAWNE.

1. Zleceniodawca.

- Krajowy Ośrodek Wsparcia Rolnictwa Oddział Terenowy w Olsztynie, ul. Bartosza Głowackiego 6, 10-448 Olsztyn.
- Wniosek - zlecenie częściowe w sprawie realizacji udzielonego zamówienia publicznego na wykonanie usługi wyceny, nr sprawy: z dnia 29.08.2024 r.
- Umowa nr 4/W/2023.TS z dnia 31.05.2023 r.

2. Wykonawca.

- KONSORCJUM - Okręgowy Ośrodek Rzeczoznawstwa i Doradztwa SITR Sp. z o.o. 10-547 Olsztyn, ul. Kajki 10/12 lok 3.
- Inż. Roman Borkowski Rzeczoznawca SITR Nr uprawnień 1/OL/11 w specjalnościach: maszyny, urządzenia, wyposażenie i środki transportu.

3. Przedmiot i zakres wyceny.

- Przedmiotem wyceny jest używana maszyna rolnicza: **brona talerzowa EURODISC 6,1x71 wraz z wałem rurowym, AKPIL PILZNO o symbolu U 226/7 - nr 0014, rok produkcji 2007**, będąca własnością zleceniodawcy.
- Zakres wyceny obejmuje opis i ocenę stanu technicznego, wykonanie dokumentacji fotograficznej oraz określenie wartości rynkowej netto i brutto maszyny.
- Zakres wyceny został wyznaczony przez zleceniodawcę.

4. Cel wyceny.

- Celem wyceny jest określenie aktualnej wartości rynkowej używanej maszyny rolniczej jako podstawy ustalenia ceny wywoławczej do sprzedaży w trybie przetargu.

5. Data i miejsce oględzin.

- Oględziny używanej maszyny rolniczej przeprowadzono w trakcie wizji lokalnej w dniu 26.09.2024 r. w Stadninie Koni Rzeczna, 14-400 Pasłek.
- W wyniku oględzin i wywiadu ustalono dane identyfikacyjne, wyposażenie, kompletność, parametry techniczne i eksploatacyjne, stan techniczny i inne dane maszyny.

6. Przepisy prawne.

- Ustawa z dnia 10 lutego 2017 r. o Krajowym Ośrodku Wsparcia Rolnictwa (Dz. U. 2024 r. poz. 700).
- Ustawa z dnia 11 marca 2004 r. o podatku od towarów i usług (Dz. U. z 2024 r. poz. 361).
- Rozporządzenie Rady Ministrów z dnia 2 października 2023 r. w sprawie szczegółowego sposobu gospodarowania składnikami rzeczowymi majątku ruchomego Skarbu Państwa (Dz. U. z 2024 r. poz. 361).

7. Źródła danych merytorycznych.

- Wywiad terenowy, notatki, pomiary i dokumentacja fotograficzna z wizji lokalnej w dniu 26.09.2024 r.
- Katalogi maszyn rolniczych IBMER w Warszawie 2007 i 2009 rok.
- Internetowe oferty sprzedaży używanych maszyn rolniczych danego i podobnego rodzaju: www.otomoto.pl, www.allegro.pl, www.sprzedajemy.pl, www.olx.pl, www.traktorpool.pl, www.agriaffaires.pl i inne.
- Bank danych z dotychczasowych wycen.
- Literatura: „Metody wyceny maszyn i urządzeń” J. Napiórkowski, R. Żróbek, ZCO Zielona Góra 2001 r.

8. Metodyka wyceny.

- Aktualną wartość rynkową W_r używanej maszyny rolniczej, notowanej na rynku wtórnym określono dla aktualnego miejsca przechowywania oraz aktualnego stanu technicznego i sytuacji rynkowej, w podejściu porównawczym metodą porównywania parami, wg: w/w literatury i własnego doświadczenia zawodowego.
- Przy szacowaniu wartości uwzględniono markę i typ, rok produkcji, wyposażenie, kompletność, parametry techniczne i eksploatacyjne, stan techniczny i inne uwarunkowania.
- Bazę informacji o cenach używanych maszyn danego rodzaju we wtórnym obrocie zbudowano na podstawie danych uzyskanych z w/w źródeł danych merytorycznych.
- Zastosowana procedura określania wartości używanej maszyny polegała na porównaniu wycenianej maszyny o znanych cechach, ale o nieznannej wartości z używanymi maszynami o znanych cenach i cechach, będącymi w obrocie handlowym.
- Określone zostały wartości korekt z tytułu występujących różnic pomiędzy maszyną wycenianą i maszynami porównywanymi. Korekty określają wpływ danych cech na wartości maszyn porównywanych – podniesienie lub obniżenie ich wartości.
- Po określeniu wartości korekt następuje skorygowanie za ich pomocą cen maszyn porównywanych w stosunku do maszyny wycenianej w zakresie upodobnienia cech podstawowych.
- Obliczenie wartości wycenianej maszyny następuje na podstawie średniej arytmetycznej cen skorygowanych.
- Aktualną wartość rynkową W_r używanej maszyny określono z zależności:

$$W_r = \frac{C_n \sum_{i=1}^m V_{ij} + C_n \sum_{i=1}^m V_{ni}}{n}$$

gdzie:

- C_n - cena n-tej używanej maszyny,
- V_{ni} - wartość i-tej korekty dla n-tej używanej maszyny $i=1, \dots, m$,
- n - liczba porównywanych maszyn.
- $W_r \text{ brutto} = W_r \text{ netto} + 23 \% \text{ VAT}$.

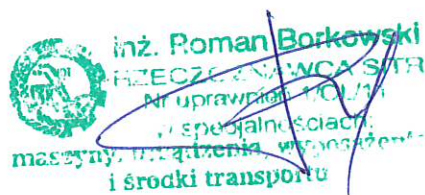
9. Warunki i ograniczenia.

- Niniejsza wycena została przeprowadzona wg stanu technicznego maszyny na dzień oględzin i poziom cen we wrześniu i październiku 2024 r.
- Aktualność wyceny określa się na okres 12-tu miesięcy pod warunkiem nie zaistnienia zasadniczych zmian w stanie technicznym maszyny oraz notowaniach rynkowych.
- Rzeczoznawca zakłada, że uzyskane dane są kompletne i prawdziwe.
- Rzeczoznawca nie bierze odpowiedzialności za wady ukryte oraz uszkodzenia i braki w maszynie powstałe po przeprowadzeniu oględzin.
- Zawarte w niniejszej wycenie informacje dotyczące stanu technicznego maszyny nie stanowią ekspertyzy technicznej.
- Wycena ma charakter autorski. Inne dane uzupełniające związane z opracowaniem są w posiadaniu autora opracowania.
- Treść i wyniki wyceny mogą być wykorzystane wyłącznie zgodnie z celem określonym przez zleceniodawcę w punkcie 4.
- **Wartość rynkową maszyny określono w kwocie brutto z wyodrębnieniem kwoty netto i podatku VAT.**
- Operat wyceny zawiera 10 ponumerowanych stron.

II. WYNIK WYCENY UŻYWANEJ MASZINY ROLNICZEJ.

Nazwa maszyny rolniczej, marka, symbol, dane	Wartość rynkowa netto [zł.]	Wartość rynkowa brutto [zł.]
Brona talerzowa EURODISC 6,1x71 wraz z wałem rurowym, AKPIL PILZNO o symbolu U 226/7 - nr 0014, rok produkcji 2007.	19 349,59	23 800,-
(W_{r netto} = 19 349,59 zł.) + (23 % VAT = 4 450,41 zł.) = (W_{r brutto} = 23 800,- zł.)		
Słownie netto: dziewiętnaście tysięcy trzysta czterdzieści dziewięć złotych 59/100.		
Słownie brutto: dwadzieścia trzy tysiące osiemset złotych 00/100.		

Data i podpis Rzeczoznawcy:
15.10.2024 r.



III. WYCENA NR I-712/SK/2023

1. Dane identyfikacyjne i techniczne:

Nazwa maszyny rolniczej			Marka		Model/symbol
BRONA TALERZOWA Z WAŁEM RUROWYM			AKPIL PILZNO		EURODISC 6,1 x 71 U 226/7
Nr fabryczny	Rok produkcji	Rozmiar ogumienia [mm/ %/ ”]	Zakres regulacji kąta ustawienia wałów talerzowych [°]		Masa własna [kg]
0014	2007	385/65R22.5	0 ÷ 25		7880
Ilość x średnica talerzy przednich [szt/mm]	Ilość x średnica talerzy tylnych [szt/mm]	Średnica wału rurowego [mm]	Głębokość robocza [mm]	Szerokość robocza [m]	Wymiary (dług. x szer. transportowa x wys.) [m]
2x14 /710	2x13 /660	550	200	6,10	9,0 x 3,0 x 2,0

2. Przeznaczenie:

- Brona talerzowa ciągniona, przyczepiana do ciągnika rolniczego, sterowana z instalacji hydraulicznej ciągnika, jest przeznaczona do przedsięwziętej uprawy gleb zaoranych przed zimą, rozrywania i kruszenia skib po orce na łąkach i innych użytkach zielonych, mieszania z glebą wysiewanych nawozów mineralnych i wapna, do wykonania podorywki ściernisk oraz podcięcia i przykrycia nawozów zielonych i obornika bezpośrednio po jego rozrzuceniu, w warunkach ciężkich.
- Do położenia transportowego sekcje wałów bron talerzowych są składane bocznie a sekcje prętowych wałów rurowych do góry przy użyciu mechanizmów hydraulicznych.

3. Opis i ocena stanu technicznego:

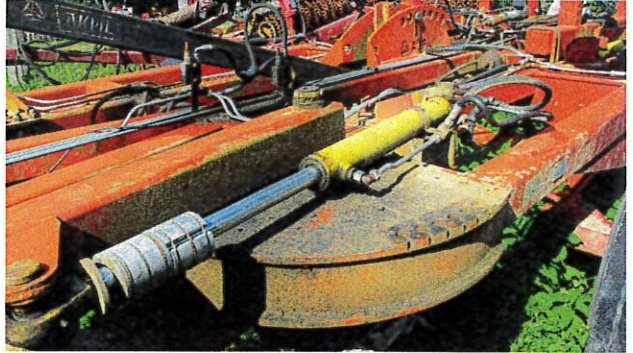
- Brona talerzowa jest kompletna i sprawna, gotowa do użycia.
- Poszczególne zespoły wykazują normatywne zużycie wynikające z okresu eksploatacji.
- Brona wykazuje powierzchniową korozję talerzy roboczych i prętowych wałów rurowych oraz miejscowe „pocenie się” złączy instalacji hydraulicznej oraz zużycie talerzy roboczych do średniej średnicy 65 cm.
- Ogumienie kół jezdnych 385/65R22.5 BRIDGESTONE i ADHOS jest zestarzałe i popękane, pozostała głębokość bieżnika – 6 ÷ 8 mm.
- Stan techniczny brony talerzowej jest dobry.

4. Dokumentacja fotograficzna:











5. Określenie wartości rynkowej:

5.1. Identyfikacja cech bron talerzowych porównawczych:

Nazwa cechy	1. Brona talerzowa AKPIL EURODISC 6,1 x 71	2. Brona talerzowa DOWLANDS 6 M	3. Brona talerzowa AKPIL EURODISC 5,2 x 71
Cena brutto [zł.]	26 000,-	21 000,-	24 000,-
Rok produkcji	2009	2005	2013
Szerokość robocza [m]	6,1	6,0	5,2
Wyposażenie	wał rurowy	wał rurowy	wał rurowy
Stan techniczny	dobry	dobry	dobry
Źródła informacji	www.olx.pl	www.olx.pl	www.olx.pl
Nr oferty	918413642	941399257	737434896
Data informacji	październik 2024	wrzesień 2024	wrzesień 2024
Zakres kwotowy korekt brutto $\Delta C = C_{\max} - C_{\min} = 5\ 000,-$ zł.			

5.2. Zestawienie wartości cech bron talerzowych porównawczych:

L.p.	Cechy porównawcze	Udział cechy w ΔC (%)	Zakres kwoty korekt brutto ΔC (zł)	Wartość korekty brutto (zł)
1	Rok produkcji	60	5 000,-	3 000,-
2	Szerokość robocza	40	5 000,-	2 000,-

5.3. Procedura wyceny wartości rynkowej brony talerzowej.

L.p.	Nazwa cechy		1. Brona talerzowa		2. Brona talerzowa		3. Brona talerzowa	
			Opis	Korekta brutto [zł]	Opis	Korekta brutto [zł]	Opis	Korekta brutto [zł]
1	Cena brutto [zł]		26 000,-		21 000,-		24 000,-	
2	Rok produkcji	2007	2009	- 750,-	2005	+ 750,-	2013	- 2 250,-
3	Szerokość robocza [m]	6,1	6,1	0,-	6,0	+ 222,-	5,2	+ 2 000,-
4	Suma korekt brutto C [zł]		- 750,-		+ 972,-		- 250,-	
5	Suma wartości bezwzględnych korekt brutto [C] [zł]		750,-		972,-		4 250,-	
6	Waga cech 1 000/[C]		1,33		1,03		0,24	

7	Cena średnia skorygowana brutto [zł]	25 250,-	21 972,-	23 750,-
8	Wartość rynkowa brutto [zł]	$W_{r \text{ netto}} = (1,33 \cdot 25\,250,- \text{ zł} + 1,03 \cdot 21\,972,- \text{ zł} + 0,24 \cdot 23\,750,- \text{ zł}) : (1,33 + 1,03 + 0,24) = 61\,913,66 \text{ zł} : 2,60 = 23\,812,95 \text{ zł.} \approx \mathbf{23\,800,- \text{ zł.}}$		

6. Wynik wyceny:

- W wyniku ustalonych danych identyfikacyjnych, wyposażenia, kompletności, parametrów technicznych i eksploatacyjnych, stanu technicznego, warunków eksploatacji oraz informacji o cenach i obliczeń, stwierdzam, że wartość rynkowa używanej **BRONY TALERZOWEJ Z WAŁEM RUROWYM, AKPIL EURODISC 6,1 x 71 U 226/7** wynosi:

$W_{r \text{ brutto}} = 23\,800,- \text{ zł.}$

Słownie brutto: dwadzieścia trzy tysiące osiemset złotych 00/100.


$(W_{r \text{ brutto}} = 23\,800,- \text{ zł.}) = (W_{r \text{ netto}} = 19\,349,59 \text{ zł.}) + (23 \% \text{ VAT} = 4\,450,41 \text{ zł.})$

$W_{r \text{ netto}} = 19\,349,59 \text{ zł.}$

Słownie netto: dziewiętnaście tysięcy trzysta czterdzieści dziewięć złotych 59/100.

Data i podpis Rzeczoznawcy:

15.10.2024 r.


inż. Roman Borkowski
RZECZOZNAWCA SITR
 Nr uprawnień 1/01/11
 w specjalnościach:
 maszyny, urządzenia, wyposażenie
 i środki transportu