

**ZARZĄDZENIE
REGIONALNEGO DYREKTORA OCHRONY ŚRODOWISKA W KIELCACH**

z dnia 16 sierpnia 2022 r.

w sprawie ustanowienia planu ochrony dla rezerwatu przyrody Krzyżanowice

Na podstawie art. 19 ust. 6 ustawy z dnia 16 kwietnia 2004 r. o ochronie przyrody (Dz. U. z 2022 r. poz. 916 t.j.) zarządza się, co następuje:

§ 1. Ustanawia się plan ochrony dla rezerwatu przyrody Krzyżanowice, zwanego dalej "rezerwatem".

§ 2. 1. Celem ochrony przyrody w rezerwacie przyrody jest zachowanie wzgórze gipsowe wraz z porastającą go roślinnością stepową oraz występującą tu bogatą i unikalną fauną bezkręgowców.

2. Przyrodniczymi i społecznymi uwarunkowaniami realizacji celu, o którym mowa w ust. 1 są:

- 1) zachowanie wzgórze o charakterystycznym kształcie góry stołowej, warunkowanym obecnością pokrywy gipsowej z przejawami krasu w jego najwyższej części;
- 2) utrzymanie różnorodności biologicznej rezerwatu jako miejsca występowania rzadkich i cennych przyrodniczo w skali regionu oraz kraju kserotermicznych zbiorowisk roślinnych oraz bogatej, rzadkiej i unikalnej fauny bezkręgowcej, a także chomika europejskiego *Cricetus cricetus* podlegającego ochronie w skali kraju i Europy;
- 3) ochrona dziedzictwa geologicznego rezerwatu oraz walorów krajobrazowych poprzez zabezpieczenie harmonijnego krajobrazu przyrodniczo-kulturowego oraz odpowiednie kształtowanie otoczenia rezerwatu przyrody, w tym planowanie przestrzenne z poszanowaniem unikalnych walorów obszaru.

§ 3. Identyfikację oraz określenie sposobów eliminacji lub ograniczania istniejących i potencjalnych zagrożeń wewnętrznych i zewnętrznych oraz ich skutków określa załącznik nr 1 do zarządzenia.

§ 4. Na terenie rezerwatu wprowadza się ochronę czynną i krajobrazową. Tereny rezerwatu objęte ochroną czynną i krajobrazową przedstawia mapa stanowiąca załącznik nr 2 do zarządzenia.

§ 5. Określenie działań ochronnych na obszarze ochrony czynnej, ich rodzaju i zakresu oraz lokalizację przedstawia tabela oraz mapa poglądowa stanowiące załącznik nr 3 do zarządzenia.

§ 6. Wskazanie obszarów i miejsc udostępnianych do celów edukacyjnych, turystycznych i rekreacyjnych oraz określenie sposobów ich udostępniania zawiera tabela oraz mapa stanowiące załącznik nr 4 do zarządzenia.

§ 7. Należy uwzględnić następujące ustalenia w studium uwarunkowań i kierunków zagospodarowania przestrzennego gminy Pińczów i miejscowych planów zagospodarowania przestrzennego oraz planu zagospodarowania przestrzennego województwa świętokrzyskiego dotyczące eliminacji lub ograniczenia zagrożeń zewnętrznych:

- 1) utrzymywać dotychczasowy rolniczy sposób użytkowania gruntów w odległości do 100 m od granicy rezerwatu przyrody;
- 2) uwzględniać w planowaniu przestrzennym istotne walory krajobrazowe stref dalekiego widoku; nie dopuszczać do wprowadzania elementów powodujących dysharmonię w krajobrazie;
- 3) utrzymywać, jako szczególnie cenną krajobrazowo, rozległą panoramę z widokiem na dolinę Nidy, możliwą do obserwacji z najwyższych wzniesień w rezerwacie przyrody.

§ 8. Zarządzenie wchodzi w życie po upływie 14 dni od dnia ogłoszenia w Dzienniku Urzędowym Województwa Świętokrzyskiego.

p. o. Zastępcy Regionalnego Dyrektora Ochrony
Środowiska w Kielcach
Małgorzata Olesińska

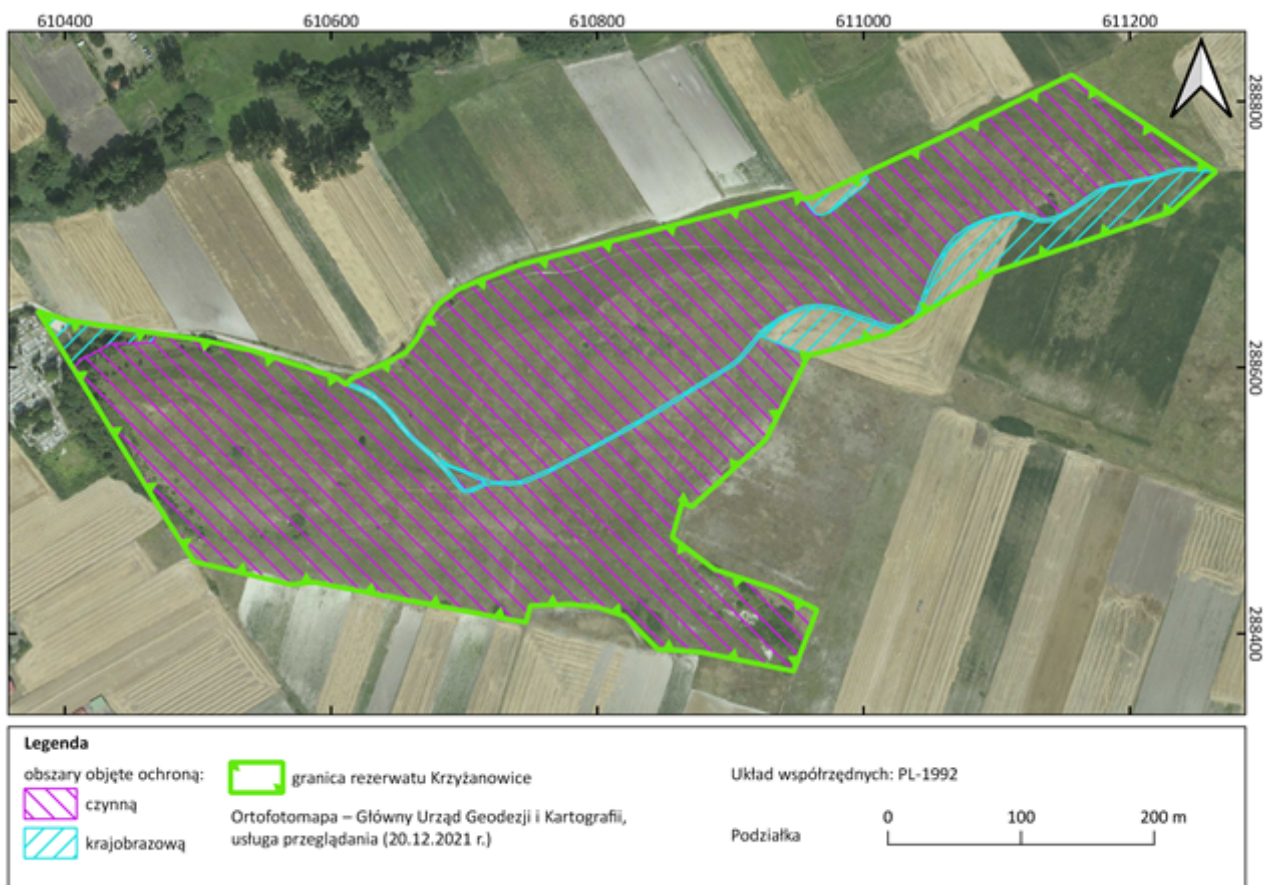
Załącznik nr 1 do zarządzenia Regionalnego Dyrektora
Ochrony Środowiska w Kielcach z dnia 16 sierpnia 2022 r.
w sprawie ustanowienia planu ochrony dla rezerwatu
przyrody Krzyżanowice

Identyfikacja oraz określenie sposobów eliminacji lub ograniczania istniejących i potencjalnych zagrożeń wewnętrznych i zewnętrznych oraz ich skutków

Lp.	Nazwa zagrożenia		Sposoby eliminacji lub ograniczania
Zagrożenia wewnętrzne			
1.	Istniejące	Obecność obcych gatunków roślin –lilak pospolity <i>Syringa vulgaris</i>	Usuwanie obcych gatunków inwazyjnych z terenu całego rezerwatu w miejscach stwierdzenia występowania gatunku.
2.		Obecność gatunków roślin naczyniowych o charakterze ekspansywnym – perz właściwy <i>Elymus repens</i>	Utrzymanie siedliska poprzez prowadzenie regularnych działań z zakresu ochrony czynnej.
3.		Sukcesja naturalna	Prowadzenie regularnych działań z zakresu ochrony czynnej.
4.		Eutrofizacja	Prowadzenie działań z zakresu ochrony czynnej z zachowaniem zaleceń dotyczących usuwania biomasy.
Zagrożenia zewnętrzne			
1	Istniejące	Penetracja/ ruch samochodowy	Oznaczenie granic rezerwatu przyrody, ustawienie tablic informacyjnych z zakazami, edukacja ekologiczna.
2		Zaśmiecanie	Sprzątanie rezerwatu, oznaczenie granic rezerwatu przyrody, ustawienie tablic informacyjnych z zakazami, edukacja ekologiczna.
3		Erozja powodowana działalnością człowieka, m.in. wzdłuż dróg i kolein	Oznakowanie terenu rezerwatu przyrody, ustawienie np. szlabanów w miejscach nielegalnego wjazdu na teren rezerwatu oraz tablic informacyjnych z zakazami, edukacja ekologiczna.
4		Pożary pochodzenia antropogenicznego i ich gaszenie	Edukacja ekologiczna w zakresie negatywnych skutków wypalania łąk
5		Penetracja rezerwatu przyrody przez psy oraz koty	Edukacja ekologiczna, w zakresie szkód powodowanych przez niepilnowane zwierzęta domowe w zakresie wpływu na zwierzęta chronione w rezerwacie.
1.	Potencjalne	Obce gatunki inwazyjne	W bezpośrednim sąsiedztwie rezerwatu przyrody, od strony zachodniej obecne są klon jesionolistny oraz robinia akacjowa; obecnie gatunki te nie wykazują charakteru inwazyjnego w odniesieniu do terenu rezerwatu przyrody, jednak stan ten może ulec zmianie. W takim przypadku należy je usunąć.

Załącznik nr 2 do zarządzenia Regionalnego Dyrektora
Ochrony Środowiska w Kielcach z dnia 16 sierpnia 2022 r.
w sprawie ustanowienia planu ochrony dla rezerwatu
przyrody Krzyżanowice

Mapa poglądowa przedstawiająca miejsca ochrony czynnej i krajobrazowej



Załącznik nr 3 do zarządzenia Regionalnego Dyrektora
Ochrony Środowiska w Kielcach z dnia 16 sierpnia 2022 r.
w sprawie ustanowienia planu ochrony dla rezerwatu
przyrody Krzyżanowice

Określenie działań ochronnych na obszarze ochrony czynnej, ich rodzaju, zakresu i lokalizacji

Lp.	Rodzaj działań ochronnych	Zakres działań ochronnych	Lokalizacja działań ochronnych
1.	Usunięcie pojedynczych drzew i krzewów; roślinności krzewiastej z wywiezieniem biomasy	Działanie wykonywać poza okresem lęgowym zwierząt, optymalnie od 1 listopada do 28 lutego. Roślinność krzewiastą (krzewy oraz podrost drzew) usunąć poprzez karczowanie; zabieg prowadzić do całkowitego usunięcia roślinności krzewiastej.	Zgodnie z Mapą zabiegów ochronnych
2*.	Koszenie z wygrabieniem i usunięciem biomasy	Koszenie prowadzić pomiędzy 15 lipca a 30 września danego roku na obszarze rezerwatu z wyznaczonym terenem ochrony czynnej, o łącznej powierzchni około 13,3 ha. W danym roku zabiegi prowadzić na połowie wskazanego areалу. Zabieg alternatywny do wypasu tzn. w przypadku prowadzenia wypasu w danym roku nie należy prowadzić koszenia. Koszenie ręczne lub lekkim sprzętem, nie powodującym rozdrobnienia materii organicznej. Po zabiegu biomasę należy wygrabić i usunąć poza rezerwat.	Zgodnie z Mapą zabiegów ochronnych
3*.	Wypas z usuwaniem niedojadów	Wypas prowadzić pomiędzy 15 maja a 30 października danego roku, na obszarze rezerwatu z wyznaczonym terenem ochrony czynnej, o łącznej powierzchni około 13,3 ha. W danym roku zabiegi prowadzić na połowie wskazanego areálu. Zabieg alternatywny do koszenia tzn. w przypadku prowadzenia koszenia w danym roku nie należy prowadzić wypasu. Obsada zwierząt od 0,4 do 0,6 DJP/ha, przy maksymalnym obciążeniu pastwiska do 5 DJP/ha	Zgodnie z Mapą zabiegów ochronnych
4.	Odnowienie i uzupełnienie oznakowania rezerwatu	Wymiana zniszczonych tablic informacyjnych; ustawienie nowych tablic informacyjnych	Zgodnie z Mapą zabiegów ochronnych
5.	Budowa infrastruktury	Wyznaczenie w terenie przebiegu ścieżki edukacyjnej, w szczególności przygotowanie podłoża, ewentualne wyrównanie zagłębień terenu, wykonanie kładek, schodów, belek zapobiegających osuwaniu się gruntu, zabezpieczenie miejsc niebezpiecznych poprzez ustawienie barier, ustawienie tablic edukacyjnych z opisami stanowisk, wiaty turystycznej, stojaka na rowery, tablic edukacyjnych oraz ustawienie barier np. szlabanów w miejscach nielegalnego wjazdu na teren rezerwatu.	Ustawienie barier – zgodnie z Mapą zabiegów ochronnych; Lokalizacja infrastruktury turystycznej - zgodnie z Mapą poglądową przedstawiającą miejsca planowane do udostępnienia w rezerwacie

6.	Sprzątanie rezerwatu	Sprzątanie terenu rezerwatu wraz z wywiezieniem zebranych śmieci	Cały teren rezerwatu
7.	Monitoring skuteczności wykonywania działań ochronnych	Prowadzenie monitoringu przyrodniczego w miejscach prowadzenia zabiegów ochrony czynnej, w tym ocena stanu ochrony muraw kserotermicznych	Cały teren rezerwatu

* w ramach wskazanych działań ochronnych dopuszcza się możliwość koszenia oraz wypasu, w tym samym roku, na różnych fragmentach terenu wyznaczonej ochrony czynnej.

Mapa poglądowa przedstawiająca miejsca wdrażania działań ochronnych w rezerwacie

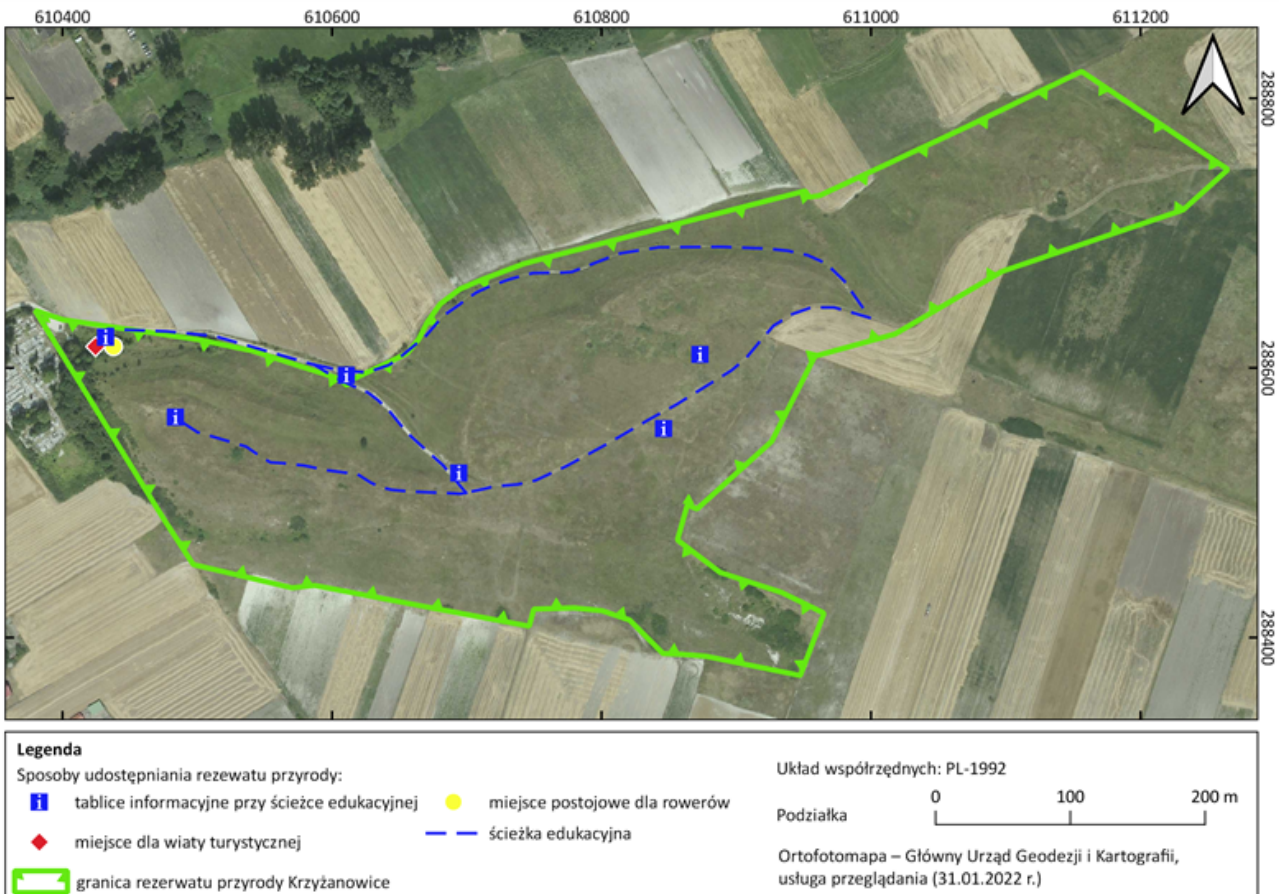


Załącznik nr 4 do zarządzenia Regionalnego Dyrektora
 Ochrony Środowiska w Kielcach z dnia 16 sierpnia 2022 r.
 w sprawie ustanowienia planu ochrony dla rezerwatu
 przyrody Krzyżanowice

Wskazanie obszarów i miejsc udostępnianych do celów turystycznych oraz określenie sposobów ich udostępniania

Lp.	Cel udostępnienia	Obszary i miejsca planowane do udostępnienia	Sposoby udostępnienia
1.	Edukacyjny, turystyczny i rekreacyjny	Planowana ścieżka edukacyjna.	Zarządzenie Regionalnego Dyrektora Ochrony Środowiska w Kielcach w sprawie wyznaczenia szlaku ruchu pieszego

Mapa pogładowa przedstawiająca miejsca planowane do udostępnienia w rezerwacie



Uzasadnienie

do zarządzenia Regionalnego Dyrektora Ochrony Środowiska w Kielcach z dnia 16 sierpnia 2022 r. w sprawie ustanowienia planu ochrony dla rezerwatu przyrody Krzyżanowice

Zgodnie z art. 19 ust.6 ustawy z dnia 16 kwietnia 2004 r. o ochronie przyrody (Dz. U. z 2022 r. 916 t.j.) regionalny dyrektor ochrony środowiska ustanawia plan ochrony dla rezerwatu przyrody.

Plan ochrony rezerwatu sporządza się na okres 20 lat w celu oceny stanu zasobów, tworów i składników przyrody, walorów krajobrazowych, wartości kulturowych oraz wskazania istniejących i potencjalnych zagrożeń wewnętrznych i zewnętrznych, a także opracowania koncepcji ochrony tych zasobów ze wskazaniem zakresu prac, w tym zabiegów ochronnych dla zachowania walorów przyrodniczych.

Rezerwat przyrody Krzyżanowice został ustanowiony Zarządzeniem Ministra Leśnictwa z dnia 17 sierpnia 1954 r. w sprawie uznania za rezerwat przyrody (M. P. Nr A-82 poz. 953), które zostało zamieszczone w obwieszczeniu Wojewody Świętokrzyskiego z dnia 15 października 2001 r. w sprawie ogłoszenia wykazu rezerwatów (Dz. Urz. Woj. Świąt. Nr 107, poz. 1270). Celem utworzenia rezerwatu było zachowanie ze względów naukowych i dydaktycznych naturalnego środowiska żyjącej w rezerwacie fauny zwierząt niższych nie spotykanych poza tym nigdzie w Polsce. Obok osobliwości zoologicznych rezerwat posiada ciekawą budowę geologiczną oraz dzięki występowaniu na jego terenie roślinności stepowej ma również znaczenie zabytku botanicznego. Powierzchnia rezerwatu przyrody wynosiła 18,00 ha. Następnie zostało wydane zarządzenie Regionalnego Dyrektora Ochrony Środowiska w Kielcach z dnia 20 września 2017 r. w sprawie rezerwatu przyrody Krzyżanowice (Dz. Urz. Woj. Świąt. poz. 2854). Zarządzenie to miało na celu dostosowanie informacji dotyczących rezerwatu do aktualnie obowiązujących przepisów prawnych, w tym określenie sprawującego nadzór nad rezerwatem oraz określenie rodzaju, typu i podtypu rezerwatu zgodnie z rozporządzeniem Ministra Środowiska z dnia 30 marca 2005 r. w sprawie rodzajów, typów i podtypów rezerwatów przyrody (Dz. U. z 2005r. Nr 60, poz. 533). Zostało ono opracowane z uwzględnieniem Wytycznych Generalnego Dyrektora Ochrony Środowiska w zakresie redagowania zarządzeń regionalnego dyrektora ochrony środowiska dotyczących rezerwatów przyrody. Aktualna powierzchnia rezerwatu wynika z powierzchni poligonu opisanego współrzędnymi punktów załamania granicy rezerwatu (matematyczna suma pola powierzchni rzutu) i wynosi 14,61 ha.

Zarządzenie z 1954 r. ustanawiające rezerwat utraciło moc z dniem wejścia w życie aktualnie obowiązującego zarządzenia z 2017 r. w sprawie rezerwatu przyrody Krzyżanowice na podstawie art. 157 ustawy z dnia 16 kwietnia 2004 r. o ochronie przyrody.

Plan ochrony ustanawia się w oparciu o diagnozę stanu przyrody, biorąc pod uwagę dynamikę procesów przyrodniczych oraz istniejące i potencjalne zagrożenia zewnętrzne i wewnętrzne. Dokumentację stanu przyrody rezerwatu sporządzono w 2021 r., z uwzględnieniem wymagań art. 20 ust. 3 ustawy z dnia 16 kwietnia 2004r. o ochronie przyrody oraz rozporządzenia Ministra Środowiska z dnia 12 maja 2005r. w sprawie sporządzania projektu planu ochrony dla parku narodowego, rezerwatu przyrody i parku krajobrazowego, dokonywania zmian w tym planie oraz ochrony zasobów, tworów i składników przyrody (Dz. U. Nr 94, poz. 794).

Zgodnie z art. 19 ust. 1a ustawy o ochronie przyrody zapewniono możliwość udziału społeczeństwa na zasadach określonych w art. 39 ustawy z dnia 3 października 2008r. o udostępnianiu informacji o środowisku i jego ochronie, udziale społeczeństwa w ochronie środowiska oraz o ocenach oddziaływania na środowisko. Informację o przystąpieniu do sporządzenia projektu planu ochrony dla tego rezerwatu podano do publicznej wiadomości poprzez obwieszczenie Regionalnego Dyrektora Ochrony Środowiska w Kielcach znak: WPN.I.6202.3.2020.MK1, WPN.I.6202.4.2020.MK1, WPN.I.6202.5.2020.MK1 z dnia 09.12.2020 r. o przystąpieniu do opracowania dokumentacji projektu planu ochrony m.in. dla rezerwatu przyrody Krzyżanowice. Informację o możliwości zapoznania się z dokumentacją sprawy oraz o terminie i możliwości składania przez wszystkich zainteresowanych uwag i wniosków do projektu planu ochrony rezerwatu, w terminie od dnia 24 marca 2022 r. do 19 kwietnia 2022 r. podano do publicznej wiadomości obwieszczeniem Regionalnego Dyrektora Ochrony Środowiska w Kielcach znak: WPN.I.6202.3.2020.MK1 z dnia 17 marca 2022 r. Obwieszczenia te zostały umieszczone na tablicy ogłoszeń oraz w BIP Regionalnej Dyrekcji Ochrony Środowiska w Kielcach, a także przesłane do Urzędu Miejskiego w Pińczowie jak również opublikowane w prasie. W określonym wyżej terminie nie wpłynęły uwagi.

Realizacja wskazanych w planie działań wynika z konieczności utrzymania różnorodności biologicznej rezerwatu oraz wypełnienia celu powołania rezerwatu tj. zachowanie wzgórza gipsowego wraz z porastającą go roślinnością stepową oraz występującą tu bogatą i unikalną fauną bezkręgowców.

Skuteczność wykonywania działań ochronnych będzie podlegać monitoringowi obejmującemu również ocenę stanu ochrony muraw kserotermicznych.

Otoczenie rezerwatu stanowią tereny rolnicze, tworzące mozaikę łąk i pól dlatego też we wskazaniach do dokumentów planistycznych gminy Pińczów zaproponowano ich zachowanie poprzez pozostawienie w pasie 100 m od granicy rezerwatu dotychczasowego sposobu zagospodarowania terenu oraz uwzględnienie w planowaniu przestrzennym istotnych walorów krajobrazowych stref dalekiego widoku, w tym szczególnie cenną krajobrazowo, rozległą panoramę z widokiem na dolinę Nidy i niedopuszczanie do wprowadzania elementów powodujących dysharmonię w krajobrazie.

W myśl art. 20 ust. 3 pkt 5 wskazano w nim obszary i miejsca udostępniane dla celów edukacyjnych, turystycznych, rekreacyjnych oraz określono sposoby ich udostępniania. Z uwagi na fakt, iż plan ochrony ustanawiany jest na okres 20 lat, wskazano w nim proponowaną do utworzenia w rezerwacie ścieżkę edukacyjną oraz zaproponowano działanie polegające na wykonaniu infrastruktury turystycznej. Jednak korzystanie z niej będzie możliwe dopiero po wydaniu zarządzenia przez Regionalnego Dyrektora Ochrony Środowiska w Kielcach w sprawie wyznaczenia szlaków ruchu pieszego w tym rezerwacie. W celu ograniczenia istniejącego zagrożenia jakim jest erozja powodowana działalnością człowieka wzdłuż dróg i kolein, zaproponowano m.in. ustawienie barier np. szlabanów w miejscach nielegalnego wjazdu na teren rezerwatu.

Ze względu na specyfikę rezerwatu nie wskazano obszarów i miejsc proponowanych do udostępnienia dla celów naukowych, sportowych, amatorskiego połowu ryb i rybactwa, polowania, działalności wytwórczej, handlowej i rolniczej.

Działania inne niż ruch pieszey i ruch pojazdów w wyznaczonych miejscach w rezerwacie przyrody Krzyżanowice związane z wykonywaniem badań naukowych lub z celami edukacyjnymi, kulturowymi, turystycznymi, rekreacyjnymi lub sportowymi lub celami kultu religijnego w przypadku gdy nie spowodują negatywnego oddziaływania na cele ochrony przyrody rezerwatu przyrody możliwe będą po uzyskaniu indywidualnej zgody Regionalnego Dyrektora Ochrony Środowiska w Kielcach w trybie art. 15 ust. 5 ustawy o ochronie przyrody. Badania naukowe będą prowadzone na podstawie indywidualnych decyzji. Realizacja celów rekreacyjnych, sportowych czy turystycznych wymaga kontroli, aby nie doprowadzić do zbytnej intensyfikacji tego typu działań na terenie rezerwatu. W przeciwnym razie mogą one wpłynąć negatywnie na zachowanie przedmiotów ochrony rezerwatu.

Realizacja działań ochronnych zawartych w niniejszym akcie prawnym będzie finansowana m.in. ze środków budżetu państwa. Nie wyklucza się możliwości wykorzystania innych źródeł finansowania. Koszty realizacji działań ochronnych oszacowano na poziomie ok. 1 355 000,00 zł w całym okresie obowiązywania planu ochrony.

Wydanie aktu normatywnego nie wpłynie w istotny sposób na rynek pracy, ani też na konkurencyjność gospodarki i przedsiębiorczość, w tym na funkcjonowanie przedsiębiorstw i rozwój regionalny.

Przedmiotowy projekt zarządzenia był konsultowany z Generalną Dyрекcją Ochrony Środowiska.

Na podstawie art. 19 ust. 2 ustawy o ochronie przyrody projekt planu został przesłany w dniu 13 maja 2022 r. do zaopiniowania przez Radę Miejską w Pińczowie. Zgodnie z art. 89 ust. 3 ustawy z dnia 8 marca 1990 r. o samorządzie gminnym (t. j. Dz. U. z 2022 r. poz. 559) opiniowanie przez organy gminy rozstrzygnięciem innych organów wymagają uzgodnienia w ciągu 30 dni od dnia doręczenia projektu zarządzenia. Po upływie tego terminu brak przedstawienia stanowiska rady gminy jest równoznaczny z brakiem uwag i przyjęciem projektu zarządzenia w brzmieniu przedłożonym do urzędu. Pismem znak OP.6121.4.2022 z dnia 23 czerwca 2022 r. Urząd Miejski w Pińczowie poinformował, że przedmiotowy projekt został przedłożony radnym celem zapoznania się i wniesienia uwag. W ustawowym terminie 30 dni nie wniesiono uwag. W czasie sesji Rady Miejskiej, która odbyła się w dniu 22.06.2022r. nikt z radnych nie podniósł tematu projektu rozporządzenia. Jednocześnie w piśmie Urzędu zwrócono uwagę na sformułowanie zapisu § 7., który brzmiał cyt.: „Wprowadza się następujące ustalenia do studium [...]”. W ocenie urzędu zapis ten powinien otrzymać brzmienie: „Należy uwzględnić następujące ustalenia w studium [...]”, gdyż obecny zapis sugeruje zmianę dokumentów planistycznych na podstawie przedłożonego projektu zarządzenia z pominięciem właściwych dla

tych dokumentów procedur. Art. 20 ust. 3 pkt 7 ustawy o ochronie przyrody mówi o tym, że plan ochrony zawiera ustalenia a nie wprowadza ustaleń. Powyższą uwagę uwzględniono i stosownie skorygowano treść § 7.

Niniejszy projekt zarządzenia na podstawie art. 97 ust. 3 pkt 2 ustawy o ochronie przyrody został pozytywnie zaopiniowany przez Regionalną Radę Ochrony Przyrody w Kielcach – Uchwała Nr 3/2022 Regionalnej Rady Ochrony Przyrody w Kielcach z dnia 28 lutego 2022 r.

Projekt niniejszego zarządzenia w trybie art. 59 ust. 2 ustawy z dnia 23 stycznia 2009r. o wojewodzie i administracji rządowej w województwie (t.j. Dz. U z 2022 r. 135) został uzgodniony z Wojewodą Świętokrzyskim – pismo znak: PNK.II.0521.72.2022 z dnia 29 lipca 2022 r.