

Sytuacja  
społeczno-ekonomiczna  
gospodarstw domowych  
w Polsce  
w latach 2015-2016

Opracowanie:

Maciej Banaś, Olga Bączkowska, Eliza Iwańska, Patrycja Kujawa, Danuta Trzcińska – Wydział Analiz Społecznych,  
Departament Analiz Ekonomicznych i Prognoz.

Akceptacja:

Małgorzata Sarzalska, Dyrektor Departamentu Analiz Ekonomicznych i Prognoz.

Warszawa, styczeń 2018 r.

## Wprowadzenie

Niniejszy raport zawiera diagnozę sytuacji społeczno-ekonomicznej gospodarstw domowych w Polsce w latach 2015-2016. Najpierw omówione zostają procesy demograficzne. W tej części skupiono się na analizie takich miar jak poziom dzietności, długość trwania życia i starzenie się społeczeństwa. Przy analizie współczynnika dzietności przyjrano się nieco głębiej różnym zjawiskom mogącym mieć wpływ na jego zmiany. W kolejnej części opisano otoczenie makroekonomiczne w kontekście zachodzących procesów społecznych. Przedstawiono tu dynamikę wzrostu gospodarczego wraz z wielkością spożycia, syntetycznie przedstawiono także obraz obecnej sytuacji na rynku pracy.

W trzeciej części raportu poddano analizie wybrane aspekty warunków życia gospodarstw domowych. W tej części skupiono się przede wszystkim na dynamice i poziomie dochodu gospodarstw domowych wraz z kontrybucją źródeł dochodu do tej dynamiki. Opisano także poziom i strukturę konsumpcji gospodarstw domowych. Część zamyka rozdział poświęcony analizie ubóstwa w Polsce, z naciskiem położonym na opis zjawiska ubóstwa skrajnego.

Dane z badania budżetów gospodarstw domowych, na których oparta jest powyższa analiza, nie odzwierciedlają w pełni kwoty świadczenia wychowawczego (program „Rodzina 500 plus”), którą otrzymały gospodarstwa domowe w 2016 r. Z tego względu, by spróbować oddać w pełni efekt wpływu świadczenia wychowawczego na poziom dochodów, wydatków i ubóstwo, rozdział uzupełniono o szacunki oparte na mikrosymulacji.

Ostatna część raportu (aneks) zawiera syntetyczny opis najważniejszych zmian w polityce społecznej, jakie miały miejsce w latach 2015-2016.

Głównym wnioskiem płynącym z dokonanych analiz jest poprawa głównych wskaźników obrazujących kondycję gospodarstw domowych w latach 2015-2016: poziomu dochodów, wydatków oraz w konsekwencji - ubóstwa. Miały na to wpływ z jednej strony dobra koniunktura na rynku pracy, przejawiająca się dynamicznym wzrostem wynagrodzenia realnego, jak i zmiany przeprowadzone w polityce społecznej, w tym przede wszystkim wprowadzenie świadczenia wychowawczego w II kwartale 2016 r.

## Spis treści

<b>WPROWADZENIE .....</b>	<b>3</b>
<b>SYNTEZA.....</b>	<b>5</b>
<b>SYTUACJA DEMOGRAFICZNA.....</b>	<b>7</b>
DZIETNOŚĆ.....	7
TRWANIE ŻYCIA.....	9
STARZENIE SIĘ SPOŁECZEŃSTWA.....	9
LICZBA LUDNOŚCI I PRZYROST NATURALNY .....	10
MAŁŻEŃSTWA I ROZWODY.....	10
MIGRACJE.....	10
<b>OTOCZENIE MAKROEKONOMICZNE .....</b>	<b>11</b>
WZROST GOSPODARCZY .....	11
CENY I WYNAGRODZENIA .....	11
STOPY PROCENTOWE, DEPOZYTY I ZADŁUŻENIE.....	12
RYNEK PRACY .....	12
<b>DOCHODY I WYDATKI GOSPODARSTW DOMOWYCH.....</b>	<b>14</b>
DOCHÓD ROZPORZĄDZALNY .....	14
WYDATKI .....	18
UBÓSTWO .....	21
<b>ANEKS: ZMIANY W POLITYCE SPOŁECZNEJ .....</b>	<b>24</b>
POLITYKA RODZINNA .....	24
POMOC SPOŁECZNA.....	26
POLITYKA SENIORALNA.....	27
EMERYTURY I RENTY .....	27
POLITYKA RYNKU PRACY .....	27
<b>PODSUMOWANIE .....</b>	<b>28</b>

## Synteza

### Sytuacja demograficzna

- Ze wstępnych danych GUS wynika, że w końcu 2016 r. liczba ludności Polski wyniosła 38 433 tys., tj. o ok. 4 tys. mniej niż w końcu 2015 r. Spadek liczby ludności notowano już w piątym z kolei roku, ale proces ten uległ osłabieniu. Współczynnik przyrostu naturalnego w 2016 r. (liczony na 1000 ludności) wyniósł -0,1‰; przed rokiem współczynnik ten wynosił -0,7‰.
- W 2016 r. współczynnik dzietności w Polsce wyniósł 1,36 i był wyższy o 0,05 niż w 2015 r. Współczynnik ten w Polsce spadał systematycznie od 1989 r. Jednocześnie od 1997 r. przyjmuje wartości charakteryzujące zjawisko niskiej dzietności (poniżej 1,5), a od 2001 r. oscyluje wokół wartości 1,3.

### Otoczenie makroekonomiczne

- W 2016 r. tempo wzrostu PKB obniżyło się z 3,8% do 2,9%, co wynikało z ujemnej dynamiki inwestycji i miało prawdopodobnie związek ze wstępnym etapem realizacji nowej perspektywy finansowej UE na lata 2014-2020.
- Przyspieszyła natomiast dynamika spożycia ogółem z poziomu 2,8% do 3,4% w 2016 r., co oznaczało przełamanie tendencji utrwalonej w latach 2010-2015, gdy dynamika konsumpcji nie „nadążała” za wzrostem PKB.
- W 2016 r. obserwowano kontynuację pozytywnych tendencji na rynku pracy, co obrazował m.in. spadek stopy bezrobocia o 1,4 p. proc. do poziomu 8,3%. Spadek bezrobocia i rosnąca liczba pracujących w połączeniu z rosnącymi wynagrodzeniami (zarówno minimalnym, jak i przeciętnym) przełożyły się z pewnością na poprawę warunków materialnych gospodarstw domowych.

### Dochody i wydatki gospodarstw domowych

- Poziom przeciętnego miesięcznego dochodu rozporządzalnego na osobę wyniósł w 2016 r. 1475 zł i był realnie wyższy o 7,0% niż w roku poprzednim. W ujęciu realnym była to najwyższa dynamika od 2008 r. (końcówki okresu boomu gospodarczego), gdy dochód realny wzrósł o 8,0%. Źródłem realnego wzrostu dochodów w 2016 r. było przede wszystkim wprowadzone w II kwartale 2016 r. świadczenie wychowawcze (program „Rodzina 500 plus”).
- Najwyższy wzrost przeciętnego dochodu miał miejsce wśród małżeństw z 3 lub większą liczbą dzieci na utrzymaniu (o 25,2%), na co wpływ miało wprowadzone w 2016 r. świadczenie wychowawcze. Przy czym należy podkreślić, że przeciętny dochód na osobę w 2016 r. w tych rodzinach nadal utrzymywał się na najniższym poziomie (1051 zł) spośród wszystkich typów rodzin.
- Wyniki badania budżetów gospodarstw domowych z 2016 r. pokazują, iż zarówno ubóstwo skrajne, jak i ubóstwo relatywne spadło wśród wszystkich grup społeczno-ekonomicznych. Wpłynęło na to przede wszystkim z jednej strony wprowadzenie świadczenia wychowawczego, z drugiej zaś dynamiczna poprawa sytuacji na rynku pracy.
- Należy przy tym zaznaczyć, że dane z badania budżetów gospodarstw domowych 2016 r. nie odzwierciedlają w pełni wpływu świadczenia wychowawczego na dochód rozporządzalny oraz na miary ubóstwa. Stosowne wyjaśnienia oraz doszacowanie Ministerstwa danych GUS przedstawiono na stronach 17 i 23.
- Głównymi czynnikami niezmiennie od lat zwiększającymi ryzyko popadnięcia w ubóstwo są bezrobocie lub wykonywanie niskopłatnej pracy, liczba osób zamieszkujących gospodarstwo domowe, niskie wykształcenie oraz choroby.

### Zmiany w polityce społecznej

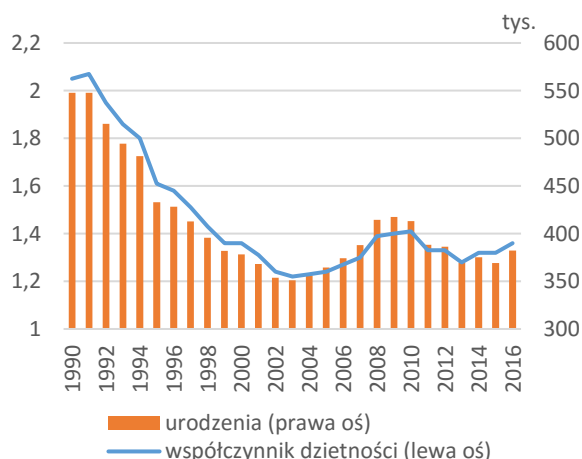
- W 2016 r. zmiany w polityce rodzinnej dotyczyły przede wszystkim wsparcia o charakterze finansowym: polegały na wprowadzeniu nowych świadczeń: świadczenia wychowawczego (program Rodzina 500 plus) i świadczenia rodzicielskiego oraz zmian wysokości kwot i progów dochodowych uprawniających do zasiłku rodzinnego, a także wprowadzenie zasady „złotówka za złotówkę” do świadczeń rodzinnych.
- Ponadto w 2016 r. miała miejsce wypłata jednorazowego dodatku pieniężnego dla niektórych emerytów, rencistów i osób pobierających świadczenia przedemerytalne, zasiłki przedemerytalne, emerytury pomostowe albo nauczycielskie świadczenia kompensacyjne. Wypłata dodatku była rozwiązaniem uzupełniającym wobec mechanizmu waloryzacji i bardzo niskiego jej poziomu w 2016 r., a kwota dodatku uzależniona została od wysokości świadczenia lub świadczeń pobieranych w zbiegu (od 50 zł do 400 zł netto).

## Sytuacja demograficzna

### Dzietność

W 2016 r. urodziło się 382,3 tys. dzieci, o 12,9 tysięcy więcej niż w roku poprzednim. Współczynnik dzietności (*total fertility rate*, TFR) w Polsce spadał systematycznie od 1989 roku. Jednocześnie od 1997 r. przyjmuje wartości charakteryzujące zjawisko niskiej dzietności (poniżej 1,5), a od 2001 r. oscyluje wokół wartości 1,3. W 2016 r. współczynnik dzietności w Polsce wyniósł 1,36 (w 2015 r. było to 1,31). Wartość współczynnika dzietności mniejsza od poziomu ok. 2,1 oznacza, że proces odtwarzania populacji kształtuje się poniżej prostej zastępowalności pokoleń. Od 1998 r. liczba urodzeń nieznacznie przekroczyła 400 tysięcy jedynie trzykrotnie, w latach 2008-2010.

**Wykres 1.** Współczynnik dzietności oraz liczba urodzeń

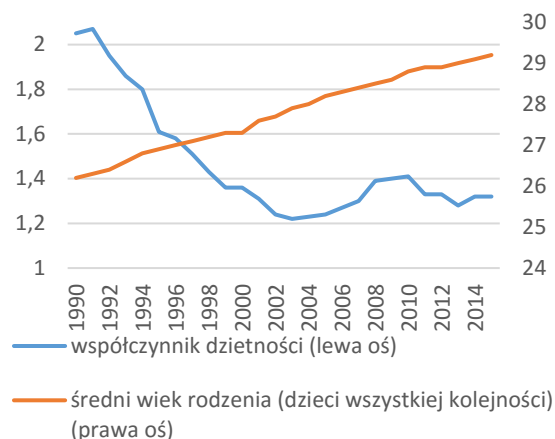


Źródło: opracowanie DAE MRPiPS na podstawie danych GUS.

### Demograficzne uwarunkowania wzrostu dzietności

W okresie 1990-2015 średni wiek rodzenia dziecka wzrósł o 3 lata (z 26,2 do 29,2 lat). Jeszcze bardziej zwiększył się średni wiek rodzenia pierwszego dziecka (z 23 do 27,8 lat). Można przypuszczać, że odkładanie decyzji o macierzyństwie mogło mieć wpływ na spadek wartości współczynnika dzietności, ponieważ im później kobieta urodzi pierwsze dziecko, tym mniej czasu na urodzenie kolejnych pozostaje do końca jej wieku prokreacyjnego.

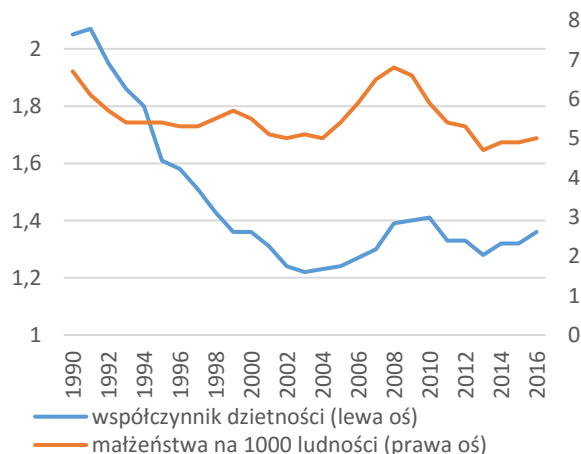
**Wykres 2.** Współczynnik dzietności a średni wiek rodzenia



Źródło: dane Eurostat.

Liczba małżeństw przypadająca na 1000 ludności w okresie 1990-2016 była zmienna (przyjmowała wartości z przedziału 4,7-6,7) natomiast wzrosła w okresie wzrostu TFR z poziomu 4-5 do 6-7 małżeństw na 1000 ludności. Wahania współczynnika dzietności wydają się współwystępować ze zmianami liczby małżeństw. Przykładowo: wzrost współczynnika dzietności do najwyższej od 1999 wartości (1,39-1,41) miał miejsce w latach 2008-2010 r. podążając za wzrostem liczby małżeństw (w latach 2006-2010). Może to oznaczać nie tyle, że wzrost liczby małżeństw ma dodatni wpływ na wzrost dzietności, ile że wzrost liczby małżeństw może prognozować wzrost dzietności.

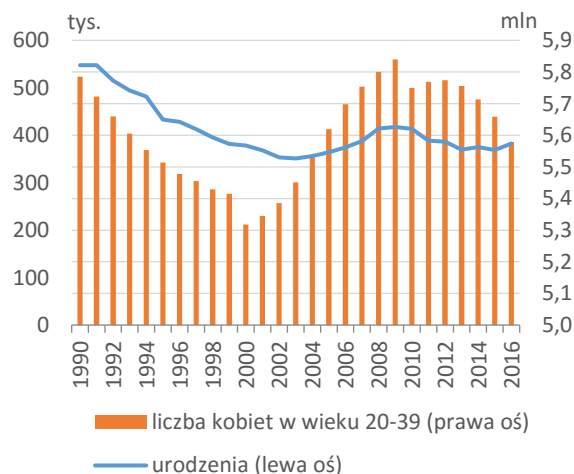
**Wykres 3.** Współczynnik dzietności a liczba małżeństw na 1000 ludności



Źródło: dane Eurostat.

Współczynnik dzietności nie jest wrażliwy na zmiany liczby kobiet w wieku rozrodczym (15-49). Można natomiast postawić pytanie o wpływ zmiany struktury wiekowej populacji kobiet na liczbę urodzeń. W analizie skoncentrowano się na populacji kobiet w wieku 20-39, ponieważ zdecydowaną większość dzieci (94%) rodzą kobiety w tym wieku. W latach dziewięćdziesiątych spadek liczby urodzeń współwystępował ze spadkiem liczby kobiet w wieku 20-39, natomiast wzrost liczby kobiet w tym wieku od początku lat dwutysięcznych w ograniczony sposób przełożył się na wzrost liczby urodzeń. Nawet w latach 2008-2010, kiedy to liczba urodzeń była najwyższa od 2003 r. a liczba kobiet w wieku 20-39 była zbliżona lub nawet wyższa (5,75 mln- 5,84 mln) niż w roku 1990 (5,78 mln), liczba urodzeń była o 130 tys. niższa niż w roku 1990.

**Wykres 4.** Liczba urodzeń a liczba kobiet w wieku rozrodczym



Źródło: dane GUS.

Według przewidywań *Prognozy demograficznej GUS na lata 2014-2050* współczynnik dzietności wprawdzie będzie wzrastał do roku 2050 r. jednak utrzyma się na poziomie niskiej dzietności (1,52 w końcowym roku prognozy), zaś liczba kobiet w wieku rozrodczym

(15-49) spadnie z obecnych 9,1 mln (2016) do 5,7 mln w 2050 r. Będzie również wzrastał średni wiek rodzenia dziecka<sup>1</sup> z 29 lat w 2013 r., do 31,3 lat w 2050 r. Im później zaś kobieta urodzi pierwsze dziecko, tym mniej czasu na urodzenie kolejnych pozostaje do końca jej wieku prokreacyjnego.

### Społeczno-gospodarcze uwarunkowania dzietności

Głównymi czynnikami zmiany wzorców płodności, jak podkreślają demografowie, są:

- o opóźnianie zakładania rodziny i decyzji o posiadaniu dzieci (w tym również spadek częstości zawierania małżeństw i wzrost popularności związków nieformalnych) oraz
- o deinstytucjonalizacja i destabilizacja rodziny (przejawiające się rosnącą liczbą separacji i rozwodów)<sup>2</sup>.

Jednocześnie spadek liczby urodzeń w Polsce wzmocniony został przez przemiany społeczno-ekonomiczne związane z transformacją ustrojową tj. wzrost zagrożenia bezrobociem, utrata stabilności zatrudnienia czy wzrost aspiracji edukacyjnych osób młodych<sup>3</sup>.

Zestawienie danych dotyczących stopy bezrobocia (obliczonej według metodologii Badania Aktywności Ekonomicznej Ludności – BAEL) – jako wskaźnika sytuacji gospodarczej kraju – i współczynnika dzietności pokazują na wyraźne skorelowanie wartości obu tych wskaźników<sup>4</sup>: wraz ze wzrostem stopy bezrobocia sytuacja gospodarcza oceniana jest jako pogarszająca się i współczynnik dzietności spada.

Istnieją ponadto badania<sup>5</sup> wskazujące na dodatni wpływ zwiększenia świadczeń pieniężnych otrzymywanych przez rodziców na płodność kobiet, zarówno na prawdopodobieństwo urodzenia dziecka, jak i na TFR, jednak badacze różnią się w odpowiedziach na pytanie o siłę tego związku.

<sup>1</sup> Dotyczy wszystkich dzieci, a nie, jak powyżej, tylko pierwszego dziecka.

<sup>2</sup> Diagnoza Społeczna 2013, *Niska dzietność w Polsce w kontekście percepcji Polaków*, Warszawa 2014, s. 20.

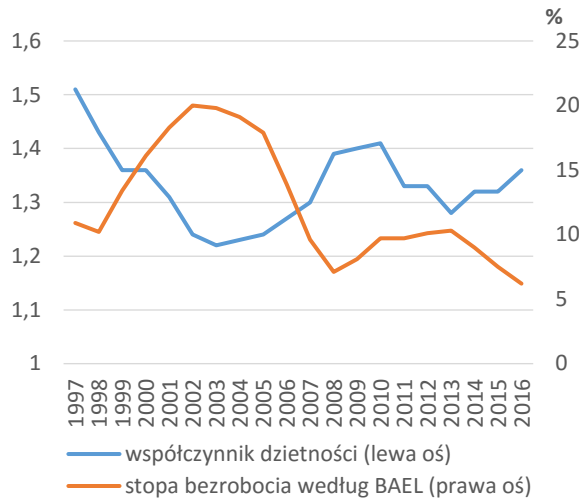
<sup>3</sup> Ibidem, s.46.

<sup>4</sup> Współczynnik korelacji Pearsona dla tych dwóch zmiennych w okresie 2000-2016 wyniósł 0,75.

<sup>5</sup> Por. Brewer M., Ratcliffe A., Smith S. (2010); Laroque, G. and B. Salanié (2008); Cohen A., Dehejia R., Romanov D. (2007).



**Wykres 5.** Stopa bezrobocia wg BAEL a współczynnik dzietności w Polsce w latach 2000-2016



Źródło: dane GUS.

### Trwanie życia

Jednocześnie, jak wynika z danych GUS, od 1992 r. w Polsce obserwujemy dynamiczny wzrost trwania życia: w latach 1990-2016 o 7,7 lat wśród mężczyzn oraz o 7 lat wśród kobiet. W 2016 r. przeciętne trwanie życia noworodka płci męskiej wynosiło 73,9 lata, natomiast płci żeńskiej 81,9.

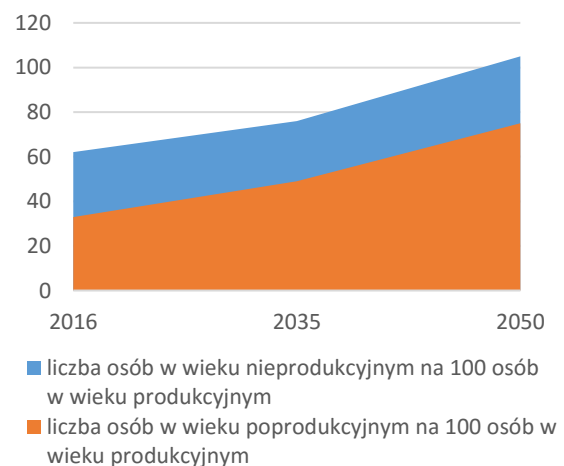
### Starzenie się społeczeństwa

W wyniku spadku liczby urodzeń z jednej strony i wydłużania się życia z drugiej, następuje zjawisko starzenia się ludności. W 2000 r. dzieci (0-14 lat) stanowiły 19,1% populacji, osoby powyżej 65 r. ż. stanowiły 12,4%, a osoby powyżej 80 lat 2% ludności Polski. W 2016 r. odsetek dzieci poniżej 14 r.ż. spadł do 15%, natomiast odsetek osób powyżej 65 r. ż. wzrósł do 16,4%. Dodatkowo zaobserwować można zjawisko zwane „double ageing” – szybki przyrost liczby osób w wieku powyżej 80 lat. W 2016 osoby takie stanowiły już 4,2% ludności (1,6 mln osób). Zgodnie z najnowszą prognozą GUS na lata 2014-2050 proces starzenia się ludności będzie się w dalszym ciągu pogłębiał: mediana wieku wzrośnie z obecnych 40,2 lat (2016) do 48,1 lat w 2035 r. i 52 lata (49,6 dla mężczyzn, 54,3 dla kobiet) w 2050 r. Oznacza to, że w końcowym roku prognozy co druga kobieta przekroczy 54 lata, zaś co

drugi mężczyzna będzie miał 49,6 lat lub więcej. Odsetek dzieci do ukończenia 14 r. ż. spadnie do 2050 r. o niemal 3 pkt. proc. i wyniesie 12,1%. Zdecydowanie większe zmiany dotyczą osób starszych: udział osób powyżej 65 r. ż. wzrośnie dwukrotnie w stosunku do roku 2016 i w roku 2050 wyniesie 32,7%. Podobnej skali wzrost – ponad dwukrotny – prognozowany jest dla ludności najstarszej, powyżej 80 r. ż., której udział wyniesie w 2050 r. 10,4%.

Zmiany w strukturze wieku ludności znajdują odzwierciedlenie także w wartościach współczynnika obciążenia demograficznego, mówiącego o relacji pomiędzy liczbą osób w wieku nieprodukcyjnym, a liczbą osób w wieku produkcyjnym. Wartości współczynnika obciążenia demograficznego wzrastają od 2011 r. (w 2010 r. na 100 osób w wieku produkcyjnym przypadało 55 osób w wieku nieprodukcyjnym, w 2016 r. – 62 osoby), a zarazem zmieniają się proporcje osób w wieku nieprodukcyjnym: obecnie (2016) na 100 w wieku produkcyjnym przypada 29 osób w wieku przedprodukcyjnym i 33 osoby w wieku poprodukcyjnym (łącznie 62 osoby). Prognoza GUS pokazuje, że współczynnik obciążenia demograficznego w 2035 r. wyniesie 76 osób (w tym 49 osób w wieku poprodukcyjnym), zaś do roku 2050 wzrośnie do 105 osób (z 75 osobami w wieku poprodukcyjnym).

**Wykres 6.** Współczynnik obciążenia demograficznego - prognoza



Źródło: opracowanie DAE MRPIPS na podstawie danych GUS.

## Liczba ludności i przyrost naturalny

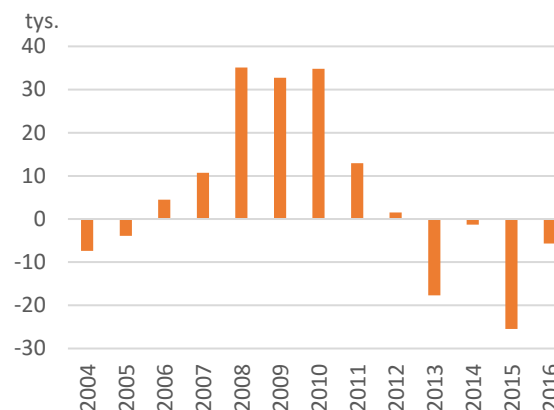
W 2016 r. odnotowano 388 tys. zgonów – jest to mniej o blisko 7 tys. niż w 2015 r., zaś współczynnik umieralności wyniósł 10,1‰ (w 2015 r. – 10,3‰). W ciągu ostatnich 10 lat natężenie zgonów w Polsce nie zmieniało się istotnie – współczynnik umieralności oscylował wokół 10‰.

Mimo wzrostu liczby urodzeń w 2016 r. w stosunku do 2015 r. (zob. *Dzietność*, s. 5) przyrost naturalny, podobnie jak w ciągu ostatnich kilku lat (2013-2016) był ujemny: liczba zgonów przewyższyła liczbę urodzeń o około 5 tys. osób. Ze wstępnych danych wynika, że w końcu 2016 r. liczba ludności Polski wyniosła 38 433 tys.<sup>6</sup>, tj. o ok. 4 tys. mniej niż w końcu 2015 r.

Spadek liczby ludności wynika przede wszystkim z niskiej liczby urodzeń. Dodatkowo do ubytku ludności przyczynia się ujemne saldo migracji zagranicznych.

Obserwując obecną i przewidywaną strukturę wieku populacji należy spodziewać się dalszego spadku liczby ludności. Prognoza demograficzna GUS na lata 2014-2050 wskazuje, że w latach 2014-2035 r. liczba Polaków zmniejszy się o 2 mln (z 38,4 mln do 36,4 mln), zaś do 2050 r. o kolejne 2,5 mln (do 33,9 mln). Warto zauważyć, że rzeczywisty proces spadku liczby ludności do 2015 r. przebiegał nieco wolniej, niż przewidywali demografowie w 2003 r. W *Prognozie ludności na lata 2003-2030* liczbę ludności w roku 2015 szacowano na 37,6 mln. Obserwując dane rzeczywiste wiadomo, że pesymistyczny wariant nie sprawdził się – liczba ludności w 2015 r. wynosiła 38,4 mln.

**Wykres 7.** Przyrost naturalny w latach 2004-2016



Źródło: opracowanie DAE MRPiPS na podstawie danych GUS.

## Małżeństwa i rozwody

W 2016 r. zawarto ponad 193 tys. nowych związków małżeńskich, z których 81% stanowiły małżeństwa pierwsze (panien z kawalerami). Współczynnik małżeństw od 2011 r. utrzymuje się na zbliżonym poziomie – oscyluje wokół 5 małżeństw na 1000 ludności. Od kilkunastu lat notuje się ok. 65 tys. rozwodów rocznie<sup>7</sup>. W 2016 r. rozwiodło się ponad 63 tys. par małżeńskich, a w stosunku do kolejnych 1,7 tys. małżeństw orzeczono separację. Współczynnik rozwodów w 2016 r. wyniósł 1,7 na 1000 ludności. Współczynnik nie zmienia się zasadniczo od kilkunastu lat.

## Migracje

Według szacunków GUS w końcu 2016 roku poza granicami Polski przebywało czasowo około 2 515 tys. mieszkańców naszego kraju, o 118 tys. więcej niż w 2015 r.<sup>8</sup>. Z danych spisowych<sup>9</sup> wynika, że wśród wyjeżdżających przeważają ludzie młodzi: 64% z nich było w wieku produkcyjnym mobilnym (18-44 lata), podczas gdy w całej populacji Polski ta kategoria stanowi 39%. Najliczniejsza była grupa migrantów w wieku 25-34 lata. W przypadku kobiet wiek ten w przybliżeniu pokrywa się z okresem najwyższej aktywności prokreacyjnej.

<sup>6</sup> GUS, *Ludność i ruch naturalny w 2016 r.*

<sup>7</sup> GUS, *Małżeństwa i dzietność w Polsce.*

<sup>8</sup> *Informacja o rozmiarach i kierunkach czasowej emigracji z Polski w latach 2004-2016*, GUS;

<sup>9</sup> NSP 2011.

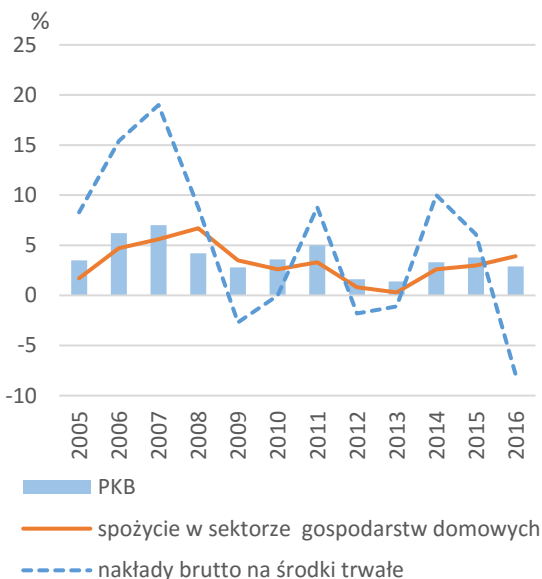
## Otoczenie makroekonomiczne

### Wzrost gospodarczy

W 2016 r. tempo wzrostu PKB wyniosło 2,9%, co oznaczało pogorszenie w stosunku do lat 2014-2015. Źródłem spowolnienia była ujemna dynamika inwestycji (nakładów na środki trwałe brutto), co miało prawdopodobnie związek ze wstępnym etapem realizacji nowej perspektywy finansowej UE na lata 2014-2020.

Spożycie rosło w 2016 r. znacznie szybciej niż PKB (3,4%). Oznaczało to przełamanie tendencji utrwalonej w latach 2010-2015, gdy dynamika spożycia nie „nadążała” za wzrostem PKB. Z kolei wzrost dochodów ludności pozwolił na jeszcze szybszy wzrost spożycia w sektorze gospodarstw domowych (3,9% w 2016 r. i 3% w 2015 r.).

**Wykres 7.** Dynamika realnego PKB, spożycia w sektorze gospodarstw domowych oraz nakładów brutto na środki trwałe

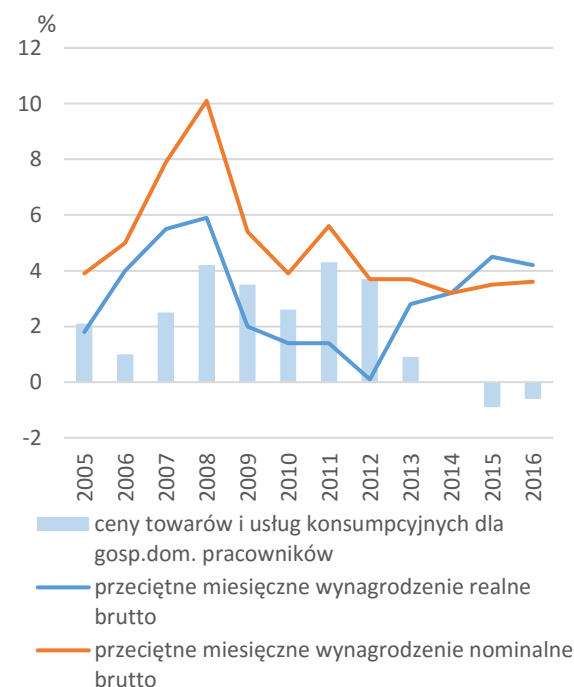


Źródło: dane GUS.

### Ceny i wynagrodzenia

W latach 2013-2016 wynagrodzenia nominalne wzrastały stabilnie (ok. 3% rocznie), jednak przy zarysowującej się deflacji (wskaźnik cen: 100 i 100,9 w latach 2013-2014 i 99-99,4 w latach 2015-2016) oznaczało to wzrost realny ich dynamiki (ponad 4% w latach 2015-2016).

**Wykres 8.** Wskaźniki wynagrodzeń nominalnych, cen towarów i usług konsumpcyjnych oraz wynagrodzeń realnych



Źródło: dane GUS.

W latach 2015-2016 wynagrodzenia rosły szybciej niż świadczenia emerytalne. W 2016 r. wzrost realny przeciętnego świadczenia pracowniczego wyniósł 2,2%, a świadczenia z systemu rolniczego, w zasadzie, nie zmieniły się. Minimalne wynagrodzenie wzrosło w latach 2014-2016 o 250 zł, a minimalna emerytura jedynie o ok. 50 zł.

**Tabela 1.** Wysokość i dynamika (nominalna) wynagrodzenia minimalnego i minimalnej emerytury oraz dynamika realna wynagrodzeń, emerytur pracowniczych i rolniczych

	2010	2011	2012	2013	2014	2015	2016
Wynagrodzenie minimalne w zł	1317	1386	1500	1600	1680	1750	1850
Dynamika; r. pop.=100	x	105,2	108,2	106,7	105	104,2	105,7
Minimalna emerytura* w zł	706,29	728,18	799,18	831,15	844,45	880,45	882,56
Dynamika; r. pop.=100	x	103,1	109,8	104,0	101,6	104,3	100,2
Przeciętne miesięczne wynagrodzenie realne brutto r.pop. = 100	101,4	101,4	100,1	102,8	103,2	104,5	104,2
Przeciętna emerytura pracownicza realna brutto; r. pop. = 100	103,6	100,3	101,3	104,4	103,6	103,5	102,2
Przeciętna emerytura rolnicza realna brutto; r. pop. = 100	101,9	98,6	102,8	105,1	102,1	103,6	100,7

\* Obowiązująca od 1 marca danego roku do końca lutego roku następnego.

Źródło: dane GUS.

### Stopy procentowe, depozyty i zadłużenie

Od marca 2015 r. stopa referencyjna utrzymywana jest na stałym poziomie 1,5%. Ostatni jej wzrost miał miejsce w maju 2012 r. (z 4,5% do 4,75%). W kolejnych okresach stopa ta była systematycznie obniżana: do 2,5% w lipcu 2013 r. i do 1,5% w marcu 2015 r. Spadki stopy szybciej i silniej znajdują odbicie w spadającym oprocentowaniu depozytów, niż w koszcie kredytów - zazwyczaj, odmienny proces występuje przy wzroście stopy referencyjnej.

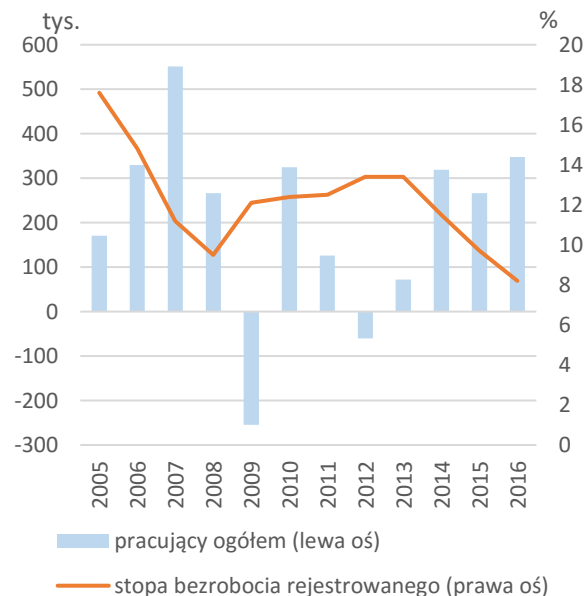
Według Komisji Nadzoru Finansowego relacja depozytów gospodarstw domowych do PKB wyniosła w 2016 r. 39% wobec 26% w 2000 r., co mogło świadczyć o mniejszych napięciach finansowych w budżetach gospodarstw domowych.

Udział kredytów gospodarstw domowych w PKB w 2016 r. wyniósł 36%, wobec 10% w 2000 r., a kredytów mieszkaniowych 22% (1% w 2000 r.). Udział kredytów konsumpcyjnych w 2016 r. wyniósł 8%. Zdaniem KNF w 2016 r. jakość portfela kredytowego pozostawała stabilna, miała miejsce stabilizacja w obszarze kredytów konsumpcyjnych oraz nieznaczne pogorszenie w obszarze kredytów mieszkaniowych. Wskazuje się, że program „Rodzina 500+” będzie stanowił wsparcie dla kredytobiorców.

### Rynek pracy

W 2016 r. liczba pracujących w gospodarce narodowej wyniosła prawie 15,2 mln osób, tj. osiągnęła poziom nie notowany od dekady. Tylko w stosunku do roku poprzedniego wzrost wyniósł niemal 350 tys. osób.

**Wykres 9.** Zmiana liczby pracujących w gospodarce narodowej oraz stopa bezrobocia rejestrowanego



Źródło: dane GUS.

Na istotny postęp w przywracaniu równowagi na rynku pracy wskazywał również znaczny spadek stopy bezrobocia rejestrowanego. W 2016 r. wyniosła ona

8,2%, tj. o 1,4 p. proc. mniej niż w 2015 r. i ponad 3 p. proc. mniej niż w 2014 r. W latach 2015-2016 liczba bezrobotnych obniżyła się w sumie o prawie 0,5 mln osób. Wiązało się to z przyspieszeniem wzrostu gospodarczego i malejącą liczbą zasobów pracy.

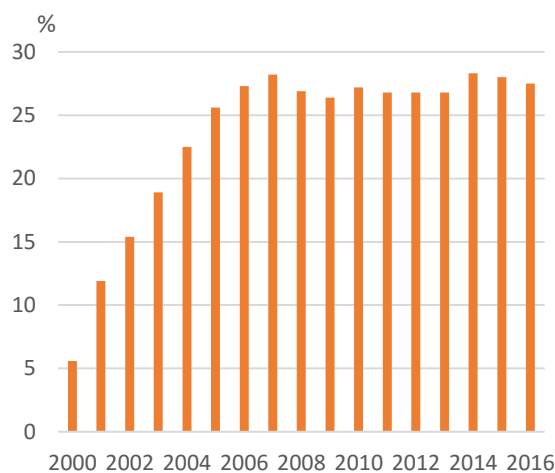
Z poprawy sytuacji na rynku pracy skorzystały także kobiety. Skala wzrostu aktywności kobiet w ostatnich 2 latach była jednak tylko nieco wyższa niż mężczyzn. Świadczą o tym zmiany wskaźnika zatrudnienia. Dla mężczyzn wskaźnik wzrósł z 68,2% w 2014 r. do 71,0% w 2016 r. (a więc o 2,8 p. proc.), a dla kobiet – o 2,9 pkt. proc. (z 55,2% do 58,1% w 2016 r.). W konsekwencji – różnica wskaźnika dla mężczyzn i kobiet ustabilizowała się na poziomie ok. 13 pkt. proc.

Nawet w sytuacji stosunkowo wysokiego bezrobocia występowały braki w podaży pracowników na niektórych „rynkach”, szczególnie w pracach prostych, niskopłatnych (rolnictwo, budownictwo). Problem będzie się niewątpliwie nasilał, bowiem w najbliższych latach szacowane zasoby pracy w Polsce będą się systematycznie zmniejszać. „Przedsiębiorcy radzą sobie z tą sytuacją poprzez przyciąganie pracowników z zagranicy. Obecnie ponad 90% imigrantów świadczących pracę w Polsce pochodzi z Ukrainy, a ich obecność na polskim rynku systematycznie rośnie. W 2015 roku zostało zarejestrowanych ponad 782 tys. oświadczeń o powierzeniu pracy cudzoziemcom. To ponad dwukrotnie więcej niż w 2014 r.”<sup>10</sup> W 2016 r. liczba oświadczeń przekroczyła 1,3 mln.

### Nietypowe formy zatrudnienia

Odsetek pracowników najemnych zatrudnionych na czas określony wyniósł w 2016 r. średniorocznie 27,5%. Odsetek ten spadał w latach 2015-2016, jednak od 2005 r. wciąż utrzymuje się na wysokim poziomie, ponad 25%. Szczególnie dynamiczny wzrost tej formy zatrudnienia obserwowano na początku pierwszej dekady XXI wieku.

**Wykres 10.** Odsetek zatrudnionych na czas określony wśród pracowników najemnych



Źródło: dane Eurostatu.

Zgodnie z danymi Badania Aktywności Ekonomicznej Ludności w IV kw. 2016 r. w innych formach zatrudnienia niż umowa o pracę (umowa zlecenia, umowa o dzieło, kontrakt menadżerski, forma mieszana, inna umowa cywilnoprawna) pracowało 479 tys. osób, tj. 3,7% ogółu pracowników najemnych. Nieznacznie większy odsetek osób deklaruujących pracę w ramach takich form stanowiły kobiety – 51,5% (wobec 48,5% mężczyzn). Z całej zbiorowości pracujących wykonujących pracę w ramach innych form niż umowa o pracę aż 403 tys. stanowiły osoby zatrudnione na umowę zlecenia 3,1% ogółu pracowników najemnych. Osoby pracujące na umowę o dzieło stanowiły 0,3% ogółu pracowników najemnych.

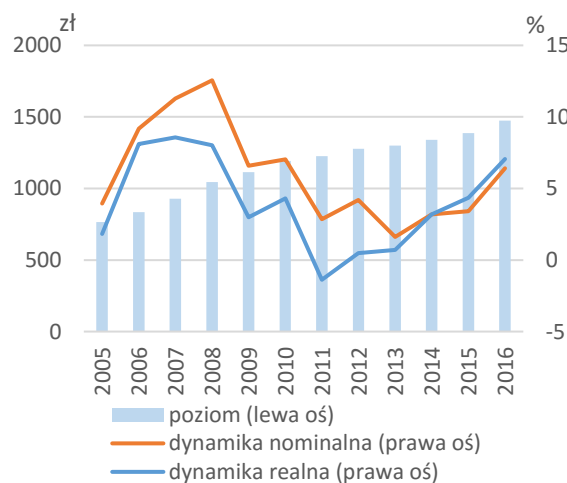
<sup>10</sup> Work Service, *Migracje zarobkowe Polaków IV, Maj 2016 r.* www.workservice.pl/

## Dochody i wydatki gospodarstw domowych

### Dochód rozporządzalny

Poziom przeciętnego miesięcznego dochodu rozporządzalnego<sup>11</sup> na osobę wyniósł w 2016 r. 1475 zł i był nominalnie wyższy o 6,4%, zaś realnie o 7,0% w porównaniu do roku ubiegłego. W ujęciu nominalnym była to najwyższa dynamika od 2011 r., zaś w ujęciu realnym od 2008 r. (końcówki okresu boomu gospodarczego).

**Wykres 11.** Poziom, dynamika nominalna oraz realna dochodu rozporządzalnego na osobę gospodarstw domowych



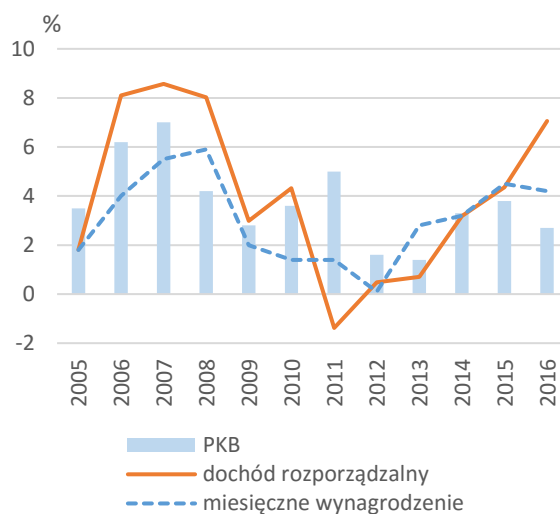
Źródło: dane GUS.

W 2016 r. dynamika realna dochodu rozporządzalnego była wyższa niż w 2015 r. przy utrzymującej się na podobnym poziomie co w poprzednim roku dynamice wynagrodzeń realnych. Źródłem realnego wzrostu dochodów w 2016 r. było przede wszystkim wpro-

<sup>11</sup> „Dochód rozporządzalny jest to suma bieżących dochodów gospodarstwa domowego z poszczególnych źródeł, pomniejszona o zaliczki na podatek dochodowy od osób fizycznych płacone przez płatnika w imieniu podatnika (od dochodów z pracy najemnej oraz od niektórych świadczeń z ubezpieczenia społecznego i świadczeń pozostałych świadczeń społecznych), o podatki od dochodów z własności, podatki płacone przez osoby pracujące na własny rachunek, w tym przedstawicieli wolnych zawodów i osób użytkujących gospodarstwo indywidualne w rolnictwie oraz o składki na

wadzone w II kwartale 2016 r. świadczenie wychowawcze. Wkład świadczenia do dynamiki dochodu wyniósł 3,4 p. proc. przy wkładzie z dochodu z pracy najemnej rzędu 1,6 p. proc.

**Wykres 12.** Dynamika realna dochodu rozporządzalnego, wynagrodzenia realnego oraz PKB



Uwaga: dynamikę realną obliczono przy wykorzystaniu wskaźnika inflacji CPI, ceny za 2004 r.

Źródło: opracowanie DAE MRPIPS na podstawie danych GUS.

Sytuacja gospodarstw domowych mierzona przeciętnym dochodem rozporządzalnym na osobę poprawiała się od 2014 r., tj. od okresu poprawy koniunktury gospodarczej. Głównym czynnikiem mającym wpływ na poprawę sytuacji gospodarstw domowych była poprawa sytuacji na rynku pracy: spadek bezrobocia oraz wzrost wynagrodzeń.

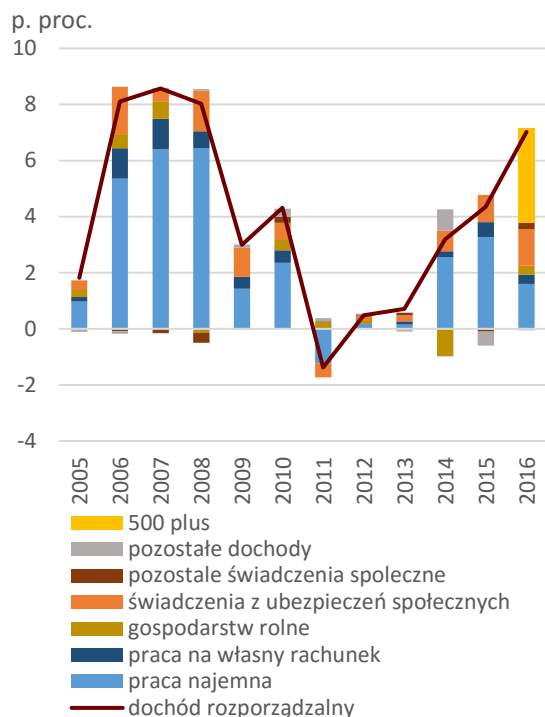
W latach 2014-2015 głównym źródłem wzrostu realnego dochodu był dochód z pracy najemnej (odpowiednio wkład do dynamiki wynosił 2,6 p. proc.

ubezpieczenia społeczne i zdrowotne. W skład dochodu rozporządzalnego wchodzi dochody pieniężne i niepieniężne, w tym spożycie naturalne (towary i usługi konsumpcyjne pobrane na potrzeby gospodarstwa domowego z gospodarstwa indywidualnego w rolnictwie bądź z prowadzonej działalności gospodarczej na własny rachunek) oraz towary i usługi otrzymane nieodpłatnie. Dochód rozporządzalny przeznaczony jest na wydatki oraz przyrost oszczędności. „Metodologia Badania Budżetów Gospodarstw Domowych” GUS, 2011



i 3,3 p. proc.). Istotne znaczenie miały także świadczenia z ubezpieczeń społecznych (odpowiednio 0,7 p. proc. i 1,0 p. proc.).

**Wykres 13.** Wkład źródeł dochodu do dynamiki realnej dochodu rozporządzalnego na osobę



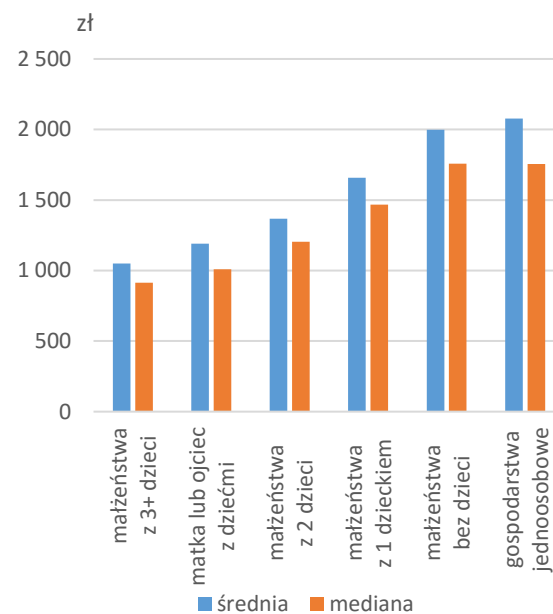
Uwaga: dynamikę realną obliczono przy wykorzystaniu wskaźnika inflacji CPI, ceny za 2004 r.

Źródło: opracowanie DAE MRPiPS na podstawie badania budżetów gospodarstw domowych, GUS.

Najwyższy wzrost przeciętnego dochodu miał miejsce wśród małżeństw z 3 lub większą liczbą dzieci na utrzymaniu (o 25,2%), na co wpływ miało wprowadzone w 2016 r. świadczenie wychowawcze. Przy czym należy podkreślić, że przeciętny dochód na osobę w 2016 r. w tych rodzinach nadal utrzymywał się na najniższym poziomie (1051 zł) spośród wszystkich typów rodzin. Biorąc pod uwagę dochód na osobę za 2016 r. wśród rodzin z dziećmi na utrzymaniu, najwyższy odnotowano wśród małżeństw z 1 dzieckiem oraz z 2 dziećmi. Wśród samotnych rodziców z dziećmi na utrzymaniu średni dochód wyniósł 1,1 tys. zł, zaś mediana 0,9 tys. zł.

Na niskim poziomie kształtował się również poziom dochodu na osobę gospodarstw domowych z osobą niepełnosprawną (1254 zł). W grupie tej, tak samo jak w 2015 r., aż 52,3% przeciętnego miesięcznego dochodu rozporządzalnego na osobę stanowiły dochody ze świadczeń społecznych i było to o 25,7 p. proc. więcej niż w gospodarstwach domowych bez osób niepełnosprawnych.

**Wykres 14.** Dochód rozporządzalny na osobę w poszczególnych typach rodzin w 2016 r.



Źródło: opracowanie DAE MRPiPS na podstawie badania budżetów gospodarstw domowych, GUS.

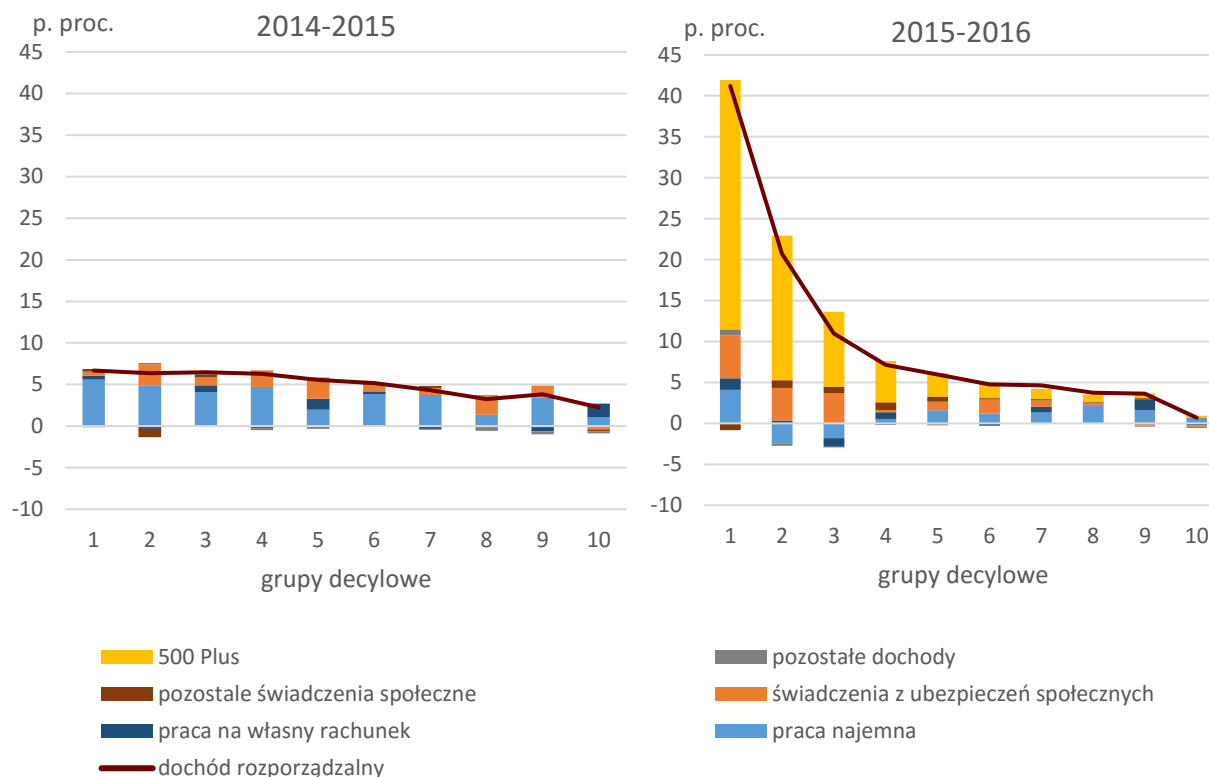
Choć w rodzinach wielodzietnych dochód na osobę był najniższy spośród wszystkich typów rodzin, to ich średni dochód na gospodarstwo domowe kształtował się w 2016 r. na najwyższym poziomie. Jeszcze w 2015 r. dochód rodzin wielodzietnych kształtował się na niższym poziomie niż małżeństw z 2 i 1 dzieckiem. Ta zmiana pozycji w rankingu wynikała z dynamicznego wzrostu dochodu rodzin wielodzietnych w 2016 r. głównie za sprawą wypłaconego świadczenia wychowawczego. Najniższy przeciętny dochód rozporządzalny na gospodarstwo domowe zaobserwowano wśród gospodarstw jednoosobowych oraz samotnych rodziców z dziećmi na utrzymaniu.

### Zmiany w grupach decylowych

Przyglądając się zmianom według grup decylowych<sup>12</sup>, największym beneficjentem zmian dochodu rozporządzalnego w 2016 r. były najmniej zamożne grupy dochodowe. Do oszacowania realnego wzrostu dochodu dokonano doszacowania skali wypłat świadczenia wychowawczego do danych administracyjnych, gdyż dane ze względu na specyfikę badania budżetów gospodarstw domowych nie odzwierciedlają w pełni tej skali w 2016 r. (patrz: ramka poniżej). Pierwsza grupa

decylowa odnotowała wzrost realnego dochodu rozporządzalnego o ok. 40%, głównie za sprawą świadczenia wychowawczego. Zauważalny był także wzrost dochodu z tytułu świadczeń z ubezpieczenia społecznego wśród niższych grup decylowych. Efekt ten można przypisywać przyznaniu jednorazowego dodatku dla niektórych emerytów i rencistów<sup>13</sup>. Dla porównania w 2015 r. bardziej zauważalny był wzrost dochodu z pracy najemnej, był on też, podobnie jak dochód ze świadczeń z ubezpieczeń społecznych, bardziej równomiernie rozłożony niż w 2016 r.

**Wykres 15.** Wkład źródeł dochodu do dynamiki realnej dochodu rozporządzalnego na osobę według grup decylowych w 2015 r. oraz 2016 r.



Uwaga: dynamikę realną obliczono przy wykorzystaniu wskaźnika inflacji CPI, ceny za 2004 r. W analizie nie uwzględniono dochodu indywidualnego z gospodarstwa rolnego.

Źródło: opracowanie DAE MRPIPS na podstawie badania budżetów gospodarstw domowych, GUS.

<sup>12</sup> Decyl dzieli populację na 10 równych części uszeregowanych względem wartości danej zmiennej, w tym przypadku dochodu rozporządzalnego. Pierwsza grupa decylowa zatem oznaczać będzie najuboższą grupę 10% wszystkich osób z gospodarstw domowych, dziesiąta zaś najzamożniejszą.

<sup>13</sup> Wypłata dodatku była rozwiązaniem komplementarnym wobec mechanizmu waloryzacji i bardzo niskiego jej poziomu w 2016 r., a kwota dodatku uzależniona została od wysokości świadczenia lub świadczeń pobieranych w zbiegu (od 50 zł do 400 zł netto).



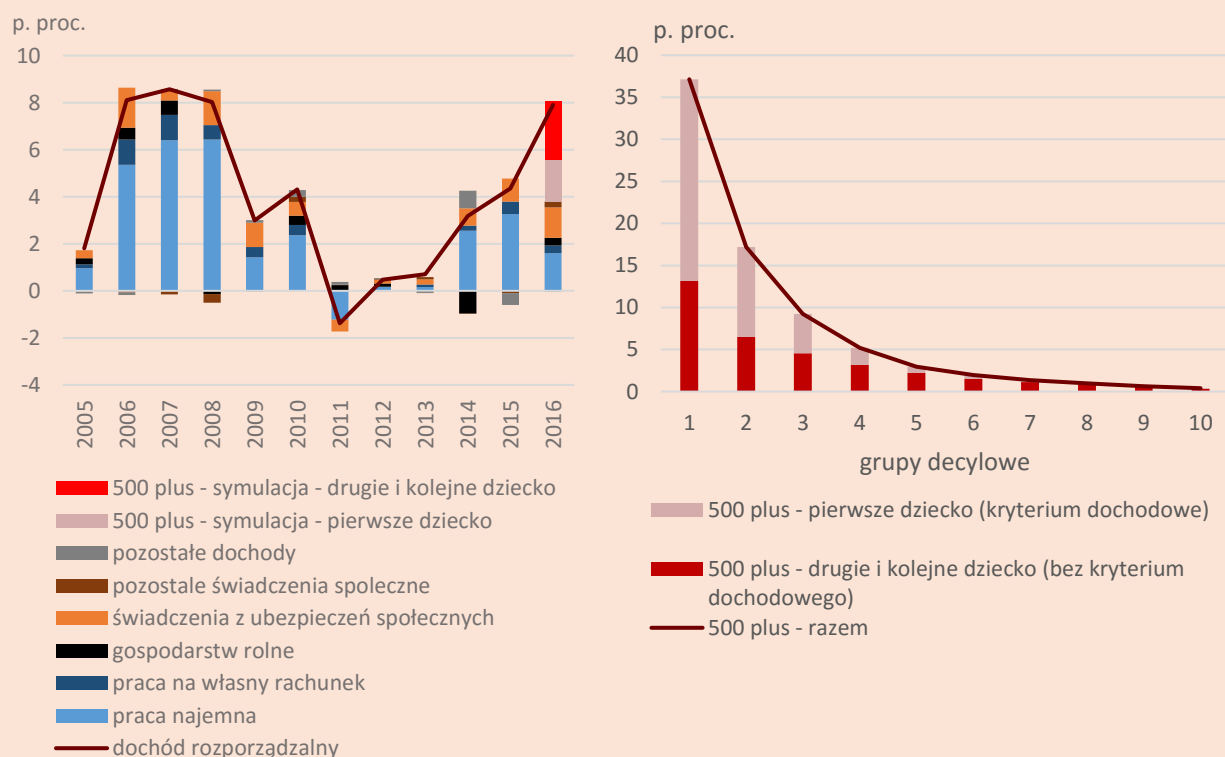
### Skorygowany poziom dochodu w 2016 r.

Badanie budżetów gospodarstw domowych jest badaniem realizowanym w każdym miesiącu danego roku. Zważywszy, że świadczenie wychowawcze wypłacano od drugiego kwartału 2016 r., w wielu gospodarstwach domowych badanych szczególnie w pierwszym kwartale 2016 r., które są beneficjentami świadczenia, nie odnotowano świadczenia wychowawczego jako źródła przychodu. Z analiz wynika, że wartość kwot odnotowana w badaniu jest niższa o ok. 30% w stosunku do danych administracyjnych za 2016 r.

W celu doszacowania wartości wypłaconego świadczenia do danych administracyjnych dokonano mikrosymulacji. Po dokonaniu szacunku, tj. przy założeniu wypłat świadczenia wychowawczego dla wszystkich uprawnionych rodzin w 2016 r., przeciętny realny dochód rozporządzalny na osobę rósł w tempie 7,9%, zaś wkład świadczenia wychowawczego w tworzenie dochodu wyniósł 4,3 p. proc.

Przy mikrosymulacji zastosowano także dekompozycję świadczenia wychowawczego na dwa składniki: świadczenie uzależnione od kryterium dochodowego (na 1. dziecko) oraz świadczenie uniwersalne (na drugie i kolejne dziecko). Większy wkład w tworzenie dochodu ma komponent uniwersalny (2,5 p. proc.) niż komponent z kryterium (1,8 p. proc.). Komponent z kryterium ma jednak większy wpływ na spłaszczenie nierówności dochodowych. Dochód pierwszej i drugiej grupy decylowej (w ujęciu nominalnym) rósł szybciej ze względu na komponent z kryterium (odpowiednio o ok. 24% i 11%) niż ze względu na komponent uniwersalny (odpowiednio ok. 13% i 7%).

**Wykres 16.** Kontrybucja źródeł dochodu do dynamiki realnej dochodu rozporządzalnego na osobę (lewy panel) oraz wzrost dochodu na osobę w wyniku wprowadzenia świadczenia wychowawczego według grup decylowych (prawy panel)



Uwaga: dynamikę realną obliczono przy wykorzystaniu wskaźnika inflacji CPI, ceny za 2004 r.

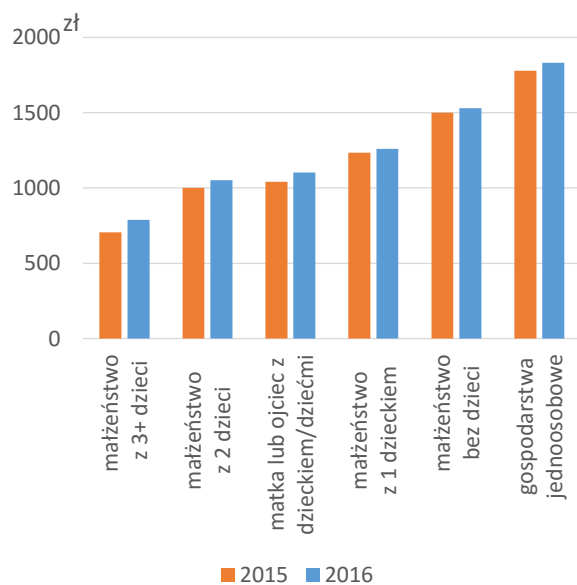
Źródło: opracowanie DAE MRPiPS na podstawie badania budżetów gospodarstw domowych, GUS.

## Wydatki

Przeciętne miesięczne wydatki w gospodarstwach domowych na osobę w 2016 r. osiągnęły wartość 1132 zł (stanowiąc ¾ dochodów) i były realnie wyższe o 4% od wydatków z roku ubiegłego. Wydatki gospodarstw domowych w II–IV kwartale 2016 r. w gospodarstwach osób z dziećmi na utrzymaniu wzrosły o 6%, zaś wydatki małżeństw z 3 lub większą liczbą dzieci na utrzymaniu wzrosły o 12% w porównaniu do II-IV kwartału 2015 r.

Nieco inaczej niż w przypadku dochodu na osobę przedstawia się uszeregowanie gospodarstw domowych pod kątem typu rodziny w przypadku wydatków na osobę. O ile w przypadku dochodu na osobę, dochód samotnych rodziców był istotnie niższy od dochodu małżeństw z 2 dziećmi, o tyle w przypadku wydatków na osobę w obu typach rodzin odnotowano porównywalne kwoty (ok. 1050-1100 zł).

**Wykres 17.** Wydatki na osobę w poszczególnych typach rodzin w latach 2015-2016

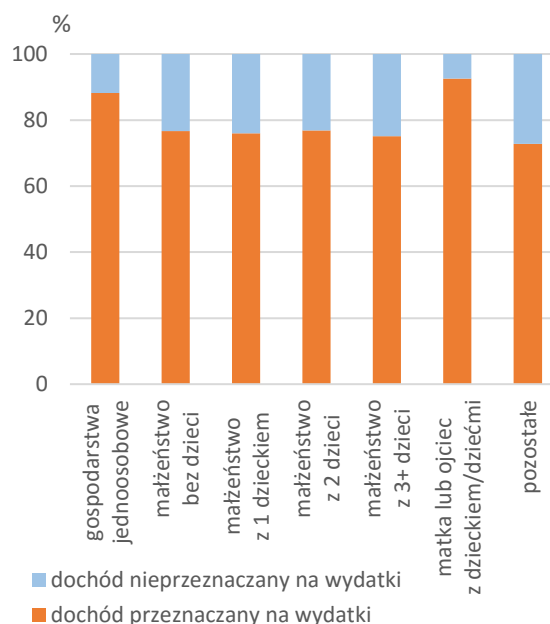


Źródło: opracowanie DAE MRPiP na podstawie badania budżetów gospodarstw domowych, GUS.

Najwyższe wydatki na gospodarstwo domowe odnotowano, podobnie jak w przypadku dochodów, wśród małżeństw z 3 i większą liczbą dzieci oraz wśród małżeństw z 2 dziećmi na utrzymaniu (ponad 4 200 zł). Jeszcze w 2015 r. małżeństwa z 3 i większą liczbą dzieci plasowały się na drugim miejscu. „Awans” w 2016 r. można przypisywać dynamicznemu wzrostowi wydatków ze względu na wzrost dochodów, głównie za sprawą świadczenia wychowawczego.

W 2016 r. najniższy udział wydatków w dochodzie rozporządzalnym<sup>14</sup> występował wśród małżeństw z 3 i większą liczbą dzieci (75%) oraz małżeństw z 1 dzieckiem na utrzymaniu (76%). Udział wydatków małżeństw nie posiadających dzieci na utrzymaniu oraz małżeństw z 2 dziećmi na utrzymaniu wyniósł 77%. Najwyższy udział występował z kolei wśród samotnych rodziców z dziećmi na utrzymaniu (93%) i jednoosobowych gospodarstw domowych (88%).

**Wykres 18.** Udział wydatków na osobę w dochodach na osobę w poszczególnych typach rodzin w 2016 r.



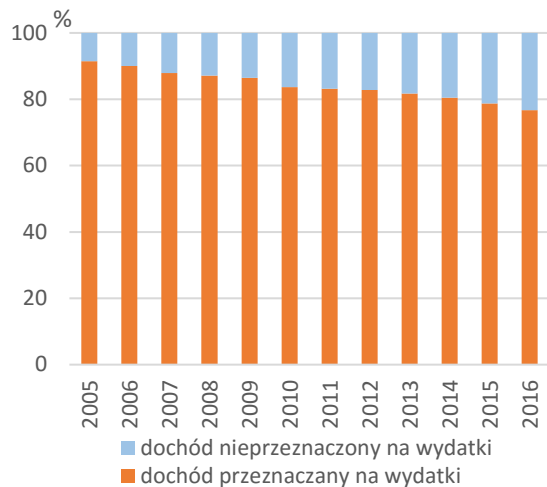
Źródło: opracowanie DAE MRPiP na podstawie badania budżetów gospodarstw domowych, GUS.

<sup>14</sup> Wskaźnik udziału wydatków w dochodach pokazuje, jaką wartość dochodu gospodarstwa domowe przeznaczają na konsumpcję. Im wyższy wskaźnik, tym mniejszą relatywnie

kwotę gospodarstwa domowe są w stanie zaoszczędzić bądź przeznaczyć na pokrycie nagłych wydatków.

Generalnie udział wydatków w dochodzie rozporządzalnym gospodarstw domowych zmniejszał się sukcesywnie w ciągu ostatnich 15 lat.

**Wykres 19.** Udział wydatków na osobę w dochodach na osobę



Źródło: opracowanie DAE MRPIPS na podstawie badania budżetów gospodarstw domowych, GUS.

### Struktura wydatków

Najwyższy udział w strukturze wydatków miały wydatki na żywność i napoje bezalkoholowe (24,2%). Kolejny „sztywny” wydatek, tj. wydatki na użytkowanie mieszkania lub domu i nośniki energii stanowił 19,6%. O ile udział pierwszej kategorii nieco wzrósł w stosunku do poprzedniego roku (o 0,2 p. proc.), o tyle w przypadku drugiej odnotowano spadek o 0,5 p. proc.

Biorąc pod uwagę strukturę wydatków w 2016 r., żywność stanowiła największy udział wydatków wśród małżeństw z trójką i więcej dziećmi (25,6%). Warto przy tym podkreślić, że w porównaniu z ubiegłym rokiem udział ten spadł aż o 2,4 p. proc.

Kolejny sztywny wydatek, tj. użytkowanie mieszkania i nośniki energii, najwyższy był wśród samotnych rodziców z dziećmi (20,9%). Udział ten był niższy o 1,5 p. proc. w porównaniu z poprzednim rokiem.

**Tabela 2.** Struktura wydatków w 2016 r. według typu biologicznego rodziny

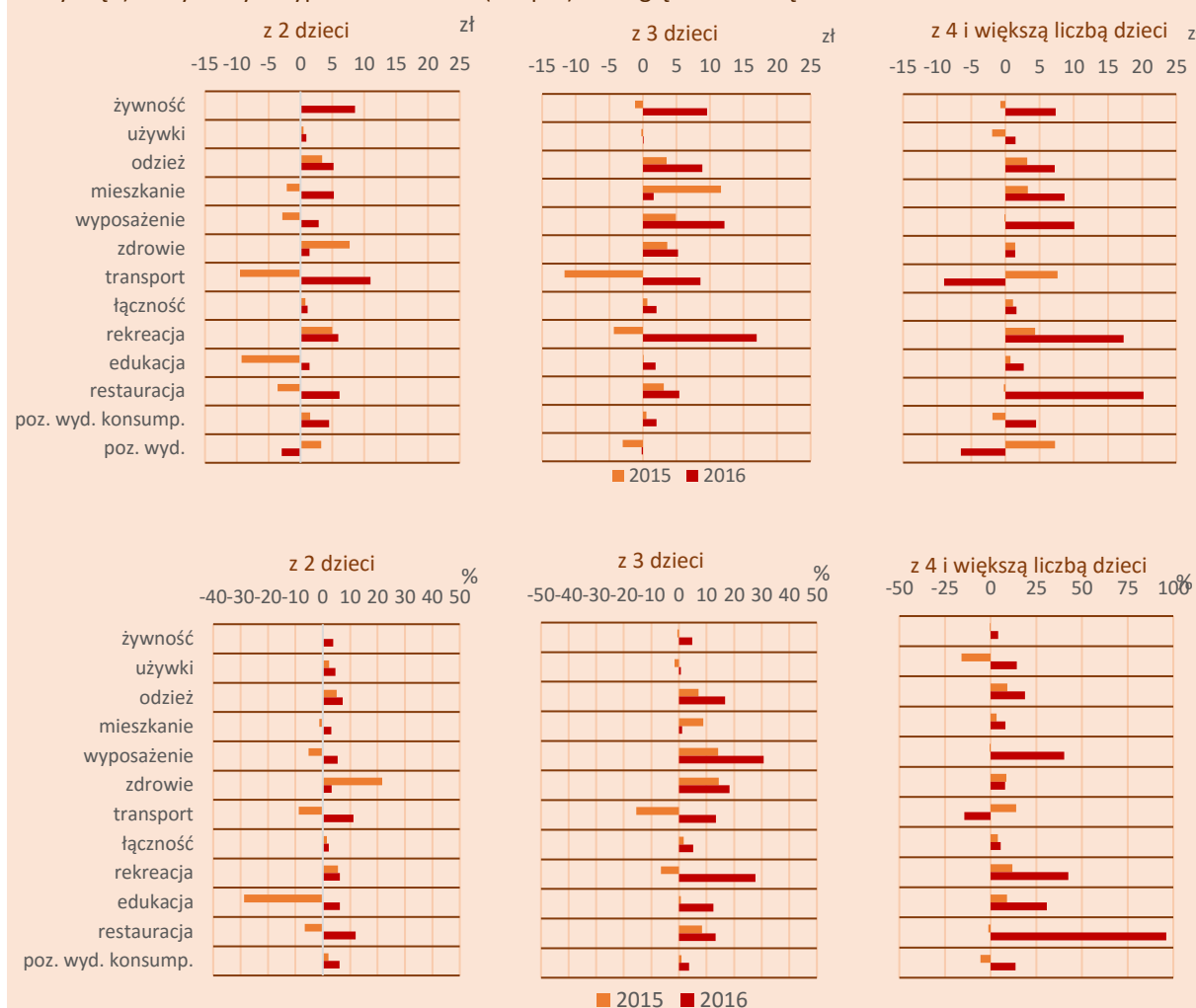
	żywność	użytki	odzież i obuwie	użytkowanie mieszkania	wyposażenie mieszkania	zdrowie	transport	łączość	rekreacja i kultura	edukacja	restauracja i hotele	pozostałe wydatki na towary i usługi	kieszonkowe	pozostałe wydatki
	w %													
ogółem	24,2	2,5	5,6	19,6	5,1	5,3	8,7	5,0	6,9	0,9	4,4	6,0	1,6	4,3
małżeństwa bez dzieci	23,7	2,8	4,4	20,3	5,3	6,7	8,3	4,5	6,6	0,2	3,8	6,2	0,3	6,9
z 1 dzieckiem	22,2	2,3	6,7	17,8	5,7	4,4	10,2	5,2	7,9	1,5	5,3	6,8	0,7	3,5
z 2 dziećmi	22,4	2,0	7,2	16,6	5,2	4,2	10,4	4,9	9,6	2,3	5,4	6,6	0,7	2,5
z 3 i więcej dziećmi	25,6	1,7	7,2	17,2	5,9	3,8	8,5	4,9	9,1	1,9	5,7	5,6	0,8	2,2
samotni rodzice z dziećmi	22,9	1,9	7,2	20,9	5,2	4,1	6,4	5,0	8,5	2,2	6,3	6,1	0,5	2,8

Źródło: opracowanie DAE MRPIPS na podstawie badania budżetów gospodarstw domowych, GUS..

### Wzrost wydatków w 2016 r. wśród rodzin z dziećmi

Wśród małżeństw z 2 lub większą liczbą dzieci, będących potencjalnymi beneficjentami świadczenia wychowawczego, widać różnice w dynamice wydatków w 2016 r. w porównaniu z 2015 r. W 2016 r. wszystkie analizowane typy rodzin przeznaczały większe niż w 2015 r. kwoty na żywność, odzież, wyposażenie, łączność, rekreację, edukację, żywienie się poza domem i pozostałe wydatki konsumpcyjne. Największe wzrosty wydatków w ujęciu bezwzględny odnotowano na rekreację i kulturę, transport, żywność oraz wyposażenie mieszkania. Największe wzrosty wydatków w ujęciu relatywnym odnotowano w przypadku wydatków na wyposażenie mieszkania, rekreację i kulturę oraz edukację. Efektu wzrostu wydatków nie można jednoznacznie przypisać świadczeniu wychowawczemu, jednak z oczywistych względów wystąpił on ze względu na dynamiczny wzrost dochodów w 2016 r. wśród rodzin z dziećmi.

**Wykres 20.** Wzrost wydatków na osobę w ujęciu bezwzględny (w zł – górny rząd) i w ujęciu relatywnym (w % - dolny rząd) w wybranych typach małżeństw (lub par) ze względu na liczbę dzieci w latach 2015-2016



Uwaga: w etykietach osi Y podano umowne nazwy w celu zachowania przejrzystości prezentacji danych.

Źródło: opracowanie DAE MRPiPS na podstawie badania budżetów gospodarstw domowych, GUS.

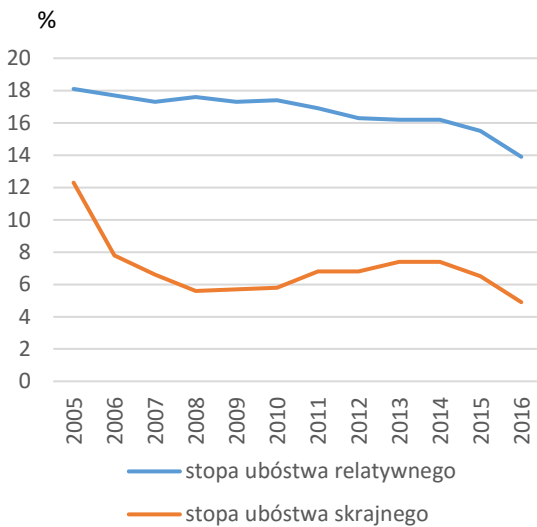
## Ubóstwo

W 2016 roku nastąpił spadek ubóstwa w Polsce w porównaniu z rokiem ubiegłym. Wyniki badania budżetów gospodarstw domowych z 2016 r. pokazują, iż zarówno ubóstwo skrajne<sup>15</sup> jak i ubóstwo relatywne<sup>16</sup> spadło wśród wszystkich grup społeczno-ekonomicznych. Głównymi czynnikami niezmiennie od lat zwiększającymi ryzyko popadnięcia w ubóstwo są bezrobocie lub wykonywanie niskopłatnej pracy, liczba osób zamieszkujących gospodarstwo domowe, niskie wykształcenie oraz choroby.

### Ubóstwo skrajne

W 2016 r. stopa ubóstwa skrajnego wyniosła 4,9%, czyli o 1,6 p. proc. mniej niż w roku ubiegłym. Skala spadku była większa niż w poprzednim roku, kiedy ubóstwo zmalało o 0,9 p. proc. Wpłynęła na to z jednej strony poprawa sytuacji na rynku pracy, z drugiej zaś wprowadzenie świadczenia wychowawczego.

**Wykres 21.** Zagrożenie ubóstwem skrajnym oraz relatywnym w Polsce

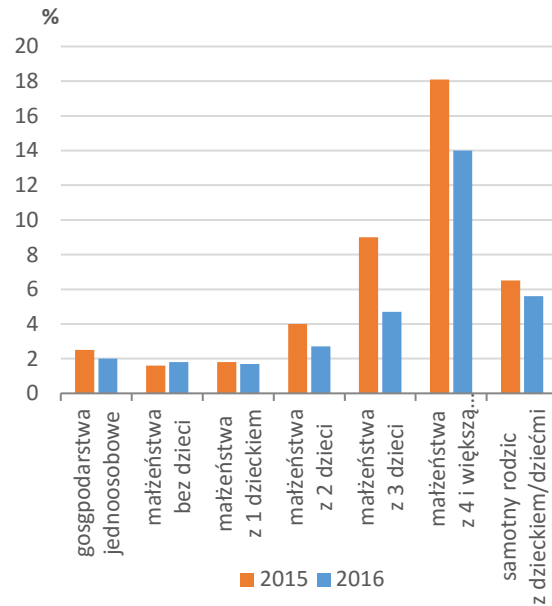


Źródło: dane GUS.

<sup>15</sup> Poziom minimum egzystencji przyjmowany jest jako granica ubóstwa skrajnego (jest to miara absolutna ubóstwa). Minimum egzystencji obliczane jest przez Instytut Pracy i Spraw Socjalnych (IPISS). Uwzględnia ono jedynie te potrzeby, których zaspokojenie nie może być odłożone w czasie, a konsumpcja niższa od tego poziomu prowadzi do biologicznego wyniszczenia.

Największa poprawa sytuacji materialnej nastąpiła wśród rodzin posiadających 3 dzieci oraz 4 lub więcej dzieci na utrzymaniu, które zagrożone były ubóstwem skrajnym odpowiednio w 5% (spadek o 4,3 p. proc. w porównaniu do roku ubiegłego) i 14% (spadek o 4,1 p. proc.). Duże znaczenie miało tu wprowadzenie w 2016 r. świadczenia wychowawczego, którego adresatami w głównej mierze były rodziny wielodzietne. Ponadto 6% samotnych rodziców z dzieckiem/dziećmi na utrzymaniu żyło w 2016 r. poniżej granicy minimum egzystencji (w porównaniu z 7% w 2015 r., zagrożenie ubóstwem zmalało o 0,9 p. proc.).

**Wykres 22.** Zagrożenie ubóstwem skrajnym według typu biologicznego rodziny



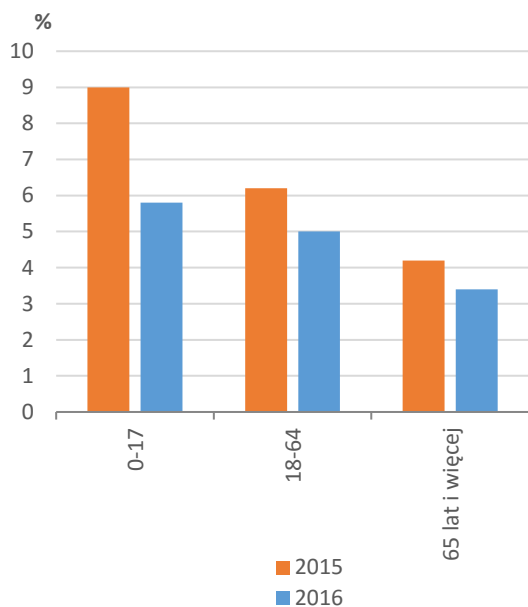
Źródło: dane GUS.

Biorąc po uwagę grupy wieku, zagrożenie ubóstwem skrajnym zmalało w największym stopniu wśród dzieci, tj. osób w wieku 0 – 17 lat, o 3,2 p. proc. w porównaniu z rokiem ubiegłym. W 2016 r. ubóstwo w tej

<sup>16</sup> Relatywna granica ubóstwa, ustalona na poziomie 50% średnich wydatków ogółu gospodarstw domowych (obliczonych na podstawie wyników badania budżetów gospodarstw domowych).

grupie wynosiło 5,8%. Wśród osób pomiędzy 18 a 64 rokiem życia 5% żyło poniżej granicy minimum egzystencji (w porównaniu do 6% w 2015 r.). W najkorkzystniejszej sytuacji znajdowały się osoby wieku 65 lat i więcej (wskaźnik zagrożenia ubóstwem skrajnym zmalał o 0,8 p. proc. i wyniósł 4%).

**Wykres 23.** Zagrożenie ubóstwem skrajnym według wieku



Źródło: dane GUS.

W porównaniu z 2015 r. poziom zagrożenia ubóstwem skrajnym w 2016 r. zmalał w każdym z typów rodzin w których występuje niepełnosprawność o 2,5 p. proc. do poziomu 7% wśród gospodarstw domowych z niepełnosprawną głową rodziny i o 2,4 p. proc. do poziomu 8% wśród rodzin utrzymujących co najmniej jedno niepełnosprawne dziecko.

Ubóstwo malało zarówno wśród rodzin zamieszkujących na obszarach wiejskich o 3,3 p. proc. do poziomu 8% jak i miejskich (o 0,6 p. proc. do poziomu 3%).

Ostatnio przeprowadzone w MRPiPS analizy sugerują, że przeważający wpływa na redukcję ubóstwa wśród rodzin z dziećmi miało świadczenie wychowawcze. Z jednej strony świadczy o tym pośrednio informacja

przedstawiona wyżej o bardzo dużym wzroście realnych dochodów pierwszej grupy decylowej głównie za sprawą świadczenia, z drugiej zaś mikrosymulacja mierząca wpływ świadczenia na poziom ubóstwa skrajnego (patrz ramka niżej).

### Ubóstwo relatywne

W Polsce w 2016 r. w ujęciu relatywnym zagrożonych ubóstwem było ok. 14% gospodarstw domowych. W porównaniu z rokiem poprzednim wskaźnik zagrożenia ubóstwem relatywnym zmalał o 1,6 p. proc., zaś w 2015 r. spadek był dwukrotnie mniejszy (0,7 p. proc.).

W 2016 r. niespełna 7% rodzin wychowujących jedno dziecko żyło poniżej relatywnej granicy ubóstwa, zaś wśród rodzin z dwójką dzieci co dziesiąta. Skala ubóstwa wśród rodzin z trojgiem dzieci była dwukrotnie większa, natomiast w przypadku rodzin z większą liczbą dzieci zagrożenie wzrastało aż pięciokrotnie w stosunku do rodzin z jednym dzieckiem. Zagrożenie ubóstwem relatywnym zmniejszyło się wśród wszystkich typów rodzin wychowujących dzieci, w największym stopniu wśród rodzin z czworgiem lub więcej dzieci na utrzymaniu, a w najmniejszym dla rodzin wychowujących jedno dziecko. W porównaniu do roku ubiegłego zagrożenie ubóstwem jednoosobowych gospodarstw domowych pozostało na niezmiennym poziomie 6% w 2016 r. Zagrożenie ubóstwem małżeństw bez dzieci na utrzymaniu wzrosło o 0,7 p. proc. do poziomu 5,9% w 2016 r.

### Wpływ świadczenia wychowawczego na ubóstwo skrajne

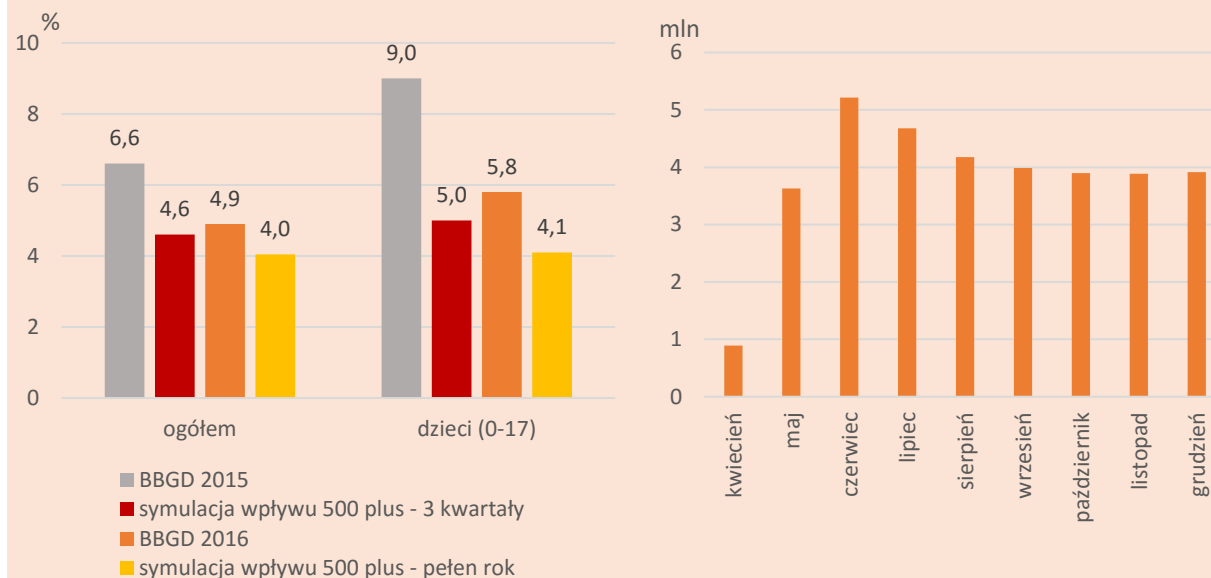
Wyniki mikrosymulacji przeprowadzone w pierwszym kwartale 2017 r. na danych z badania budżetów gospodarstw domowych wskazują, że świadczenie wychowawcze miało duży wpływ na ograniczenie ubóstwa skrajnego w 2016 r.

W celu oszacowania wpływu świadczenia na miarę opartą na wydatkach, jaką jest ubóstwo skrajne, założono elastyczność wszystkich wydatków gospodarstw domowych na poziomie 0,739. Elastyczność ta została obliczona na danych z badania budżetów gospodarstw domowych za 2015 r. metodą log-log regresji liniowej (logarytm wydatków wyjaśniono zmianami w logarytmie dochodów).

Wyniki mikrosymulacji wskazują, że szacunek w niedużym stopniu przekracza dane rzeczywiste z 2016 r. Przy czym należy zaznaczyć, że w obliczeniach przyjęto, że świadczenie wychowawcze było przekazane wszystkim gospodarstwom badanym od drugiego kwartału 2016 r. W rzeczywistości wypłaty świadczenia wychowawczego miały miejsce od drugiej połowy drugiego kwartału 2016 r., z tego względu można założyć, że w badaniu budżetów gospodarstw domowych, w wielu badanych gospodarstwach w kwietniu i maju nie odnotowano świadczenia wychowawczego, a tym bardziej związanego z tym wzrostu wydatków.

Ostatni słupek prezentuje symulację MRPiPS dla pełnego roku i tym samym spodziewany faktyczny poziom ubóstwa skrajnego w 2016 r.

**Wykres 24.** Poziom ubóstwa skrajnego – dane GUS i szacunki MRPiPS (lewy panel) oraz liczba świadczeń wychowawczych wypłaconych w formie pieniężnej w 2016 r. (prawy panel)



Źródło: opracowanie DAE MRPiPS na podstawie badania budżetów gospodarstw domowych, GUS (lewy panel); dane MRPiPS (prawy panel).

## Aneks: zmiany w polityce społecznej

### Polityka rodzinna

W 2016 r. zmiany w polityce rodzinnej dotyczyły przede wszystkim wsparcia o charakterze finansowym: polegały na wprowadzeniu nowych świadczeń oraz zmian wysokości kwot i sposobu określania prawa do świadczenia.

#### Świadczenie wychowawcze

1 kwietnia 2016 r. wprowadzono świadczenie wychowawcze. Przewiduje ono znaczące wsparcie finansowe rodzin wychowujących dzieci: comiesięczne świadczenie wychowawcze w wysokości 500 zł przysługuje każdej rodzinie na drugie i kolejne dziecko do ukończenia przez nie 18 roku życia oraz dodatkowo na pierwsze dziecko w sytuacji, gdy dochód na osobę w rodzinie nie przekracza progu dochodowego 800 zł (w przypadku wychowywania dziecka niepełnosprawnego – 1200 zł).

#### Świadczenia rodzinne

Od stycznia 2016 do systemu świadczeń rodzinnych wprowadzona została zasada „złotówka za złotówkę”. Dzięki niej rodzina nie utraci całkowicie prawa do świadczeń z chwilą przekroczenia progu dochodowego. W zamian łączna kwota zasiłków rodzinnych i dodatków do zasiłku rodzinnego przysługujących danej rodzinie jest stopniowo obniżana o tyle, o ile dochód rodziny przekroczy kryterium dochodowe uprawniające do świadczenia. Wnioski o wsparcie mogą złożyć również rodziny, które dotychczas go nie otrzymywały ze względu na przekroczenie progu dochodowego.

Również od stycznia 2016 r. wprowadzone zostało świadczenie rodzicielskie. Świadczenie w wysokości 1000 zł przysługuje osobom, które urodziły dziecko, a które nie są uprawnione do zasiłku macierzyńskiego lub uposażenia macierzyńskiego.

Od listopada 2015 oraz od listopada 2016 r. podwyższone zostały kwoty zasiłku rodzinnego oraz znacznej części dodatków do zasiłku rodzinnego. Od listopada 2016 r. zasiłek rodzinny na dziecko w wieku 0-5 lat został podwyższony z 89 zł do 95 zł, na dziecko w wieku 6-18 lat ze 118 zł do 124 zł, zaś na dziecko w wieku 19-24 lat ze 129 do 135 zł.

**Tabela 3.** Zmiany w wysokości kwot zasiłków rodzinnych (w zł)

	V.2004- VIII.2006	IX.2006- X.2009	XI.2009- X.2012	XI.2012- X.2015	XI.2015- X.2016	XI.2016 -
na dziecko do 5 lat	43	48	68	77	89	95
na dziecko od 6 do 18 lat	53	64	91	106	118	124
na dziecko od 19 do 23 lat	55	68	98	115	129	135

Źródło: Ministerstwo Rodziny, Pracy i Polityki Społecznej.

Od 1 listopada 2015 r. zasiłek rodzinny przysługuje, jeżeli dochód rodziny w przeliczeniu na osobę nie przekracza kwoty 674 zł. W przypadku gdy członkiem rodziny jest dziecko legitymujące się orzeczeniem o niepełnosprawności lub orzeczeniem o umiarkowanym albo znacznym stopniu niepełnosprawności, zasiłek rodzinny przysługuje, jeżeli dochód rodziny w przeliczeniu na osobę nie przekracza kwoty 764 zł.



**Tabela 4.** Zmiany w wysokości kryteriów dochodowych zasiłków rodzinnych (w zł)

	V.2006-X.2012	XI.2012-X.2014	XI.2014-X.2015	XI.2015-
Dochód rodziny w przeliczeniu na osobę	504	539	574	674
z niepełnosprawnym dzieckiem	583	623	664	764

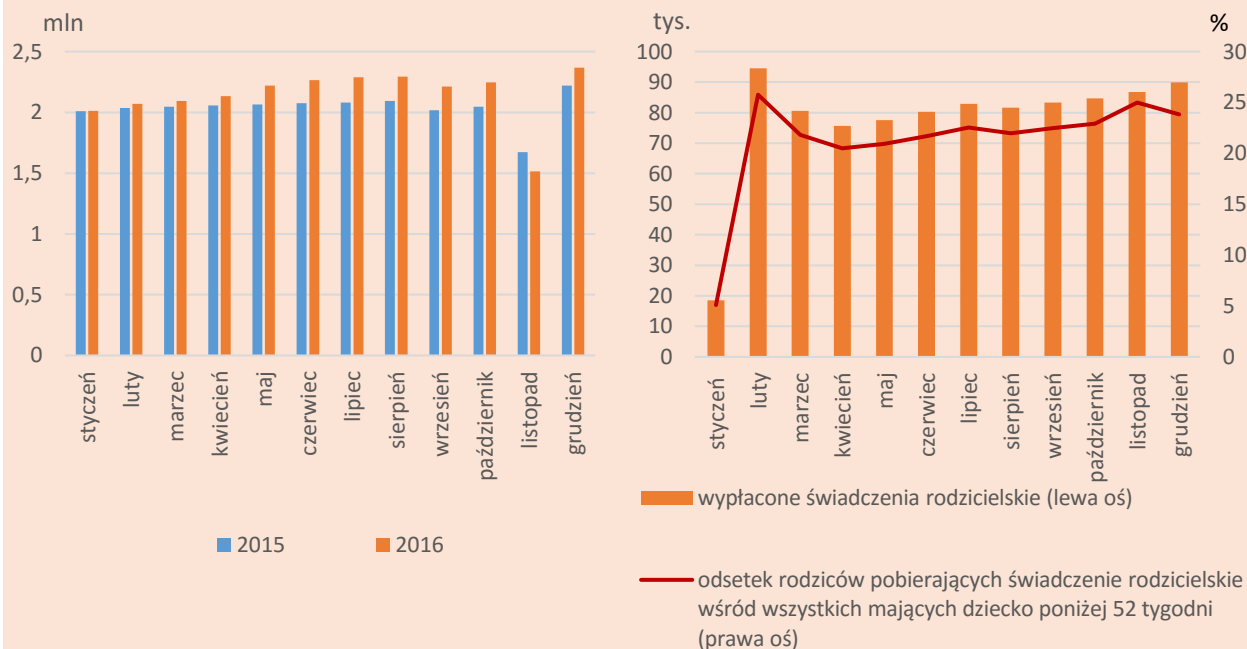
Źródło: Ministerstwo Rodziny, Pracy i Polityki Społecznej.

### Zasiłki rodzinne oraz świadczenie rodzicielskie w 2016 r.

Szacuje się, że wprowadzenie do systemu świadczeń rodzinnych zasady „złotówka za złotówkę” wpłynęło na zwiększenie dostępności świadczeń rodzinnych. Liczba osób pobierających zasiłki rodzinne w poszczególnych miesiącach 2016 r. była wyższa niż w adekwatnym miesiącu roku poprzedniego. Różnica między 2015 a 2016 r. w miesięcznej liczbie pobierających zasiłki rodzinny wzrastała sukcesywnie od początku roku – do poziomu 200 tysięcy osób miesięcznie w okresie od czerwca do października, po czym spadła do poziomu 150 tys. osób w listopadzie 2016 r. Wpływ na wzrost liczby świadczeniobiorców oprócz zasady „złotówka za złotówkę” miało też zapewne podwyższenie od listopada 2015 r. progów uprawniających do pobierania świadczeń.

W odniesieniu do świadczenia rodzicielskiego, na podstawie dostępnych statystyk świadczeń rodzinnych za 2016 r., można stwierdzić, że świadczenie otrzymuje ok. 20% rodziców nowo narodzonych dzieci – są to rodzice nieposiadający prawa do zasiłku macierzyńskiego (lub pobierający zasiłek niższy niż tysiąc złotych). Jest to w przybliżeniu około 80 tysięcy osób miesięcznie.

**Wykres 25.** Liczba zasiłków rodzinnych w latach 2015-2016 (lewy panel) oraz pobieranie świadczenie rodzicielskich w 2016 r. (prawy panel)



Źródło: opracowanie DAE MRPiPS na podstawie danych MRPiPS.

### Urlopy z tytułu rodzicielstwa

Od stycznia 2016 r. zostały wprowadzone także zmiany w *Kodeksie pracy* w zakresie urlopów związanych z narodzinami i wychowywaniem dziecka, mające na celu uelastycznienie urlopów (m.in. wydłużenie urlopu rodzicielskiego w przypadku łączenia go z pracą, wydłużenie okresu, w jakim można wykorzystać urlop rodzicielski i ojcowski, wprowadzenie możliwości wymieniać się urlopem między rodzicem pracownikiem i rodzicem ubezpieczonym na innych zasadach).

### Karta Dużej Rodziny

Na początku 2015 roku weszła w życie ustawa, która rozszerzyła ustawowe zniżki na przejazdy kolejowe dla dorosłych członków rodzin, wprowadziła zniżki w opłacie paszportowej, zniżyła opłaty za wydanie odpisów aktów stanu cywilnego potrzebnych do wydania KDR oraz zapewniła darmowe wejścia do parków narodowych.

### Ulga prorodzinna

W 2015 roku wzrosły kwoty ulgi na dzieci na trzecie, czwarte i kolejne dzieci. Ulga na pierwsze i drugie dziecko pozostała bez zmian - 1112,04 zł od dziecka. Ulga na trzecie dziecko wzrosła z 1668 zł do 2000,04 zł, a na czwarte i kolejne z 2224 zł do 2,7 tys. zł. Ponadto począwszy od rozliczenia za rok 2014 wprowadzono zwrot niewykorzystanej ulgi podatkowej dla rodzin, które, ze względu na niski dochód i niski podatek, nie miały możliwości odliczenia ulgi prorodzinnej w pełnej wysokości. Odliczenie ulgi prorodzinnej można rozliczyć nie tylko od podatku, ale również od zapłaconych składek ZUS i zdrowotnej, ale tylko od 7,75 proc. wymiaru tej składki (cała składka wynosi 9 proc. podstawy wymiaru).

### Opieka nad dziećmi

W latach 2015-2016 zwiększono dofinansowanie na Resortowy program „MALUCH” ze 101 mln zł do 151 mln zł. Celem programu jest zwiększanie dostępności usług opieki nad dziećmi w wieku do lat 3 i wsparcia podmiotów w realizacji zadania związanego z dostarczaniem tych usług.

### Świadczenia opiekuńcze

Od stycznia 2015 r. kwota świadczenia pielęgnacyjnego wzrosła z 800 zł do 1200 zł miesięcznie, zaś od stycznia 2016 r. do 1300 zł miesięcznie.

**Tabela 5.** Zmiany w wysokości kwot świadczenia pielęgnacyjnego (w zł)

	I-VI.2013	VII-XII.2013	I-V.2014	VI-XII.2014	I-XII.2015	I-XII.2016
Kwota świadczenia pielęgnacyjnego	520	620	620	800	1200	1300

Źródło: Ministerstwo Rodziny, Pracy i Polityki Społecznej.

Od 1. listopada 2014 r. oraz od 1. listopada 2015 r. wzrosły kryteria uprawniające do specjalnego zasiłku opiekuńczego, na tej samej zasadzie, jak w przypadku zasiłków rodzinnych dla gospodarstw domowych z dzieckiem niepełnosprawnym (por. Tabela 4).

### Pomoc społeczna

Od października 2015 r. podwyższono kryteria dochodowe uprawniające do zasiłków z pomocy społecznej oraz maksymalne kwoty zasiłku stałego i okresowego.

**Tabela 6.** Zmiany w wysokości kwot zasiłków z pomocy społecznej (w zł)

	2004-IX.2006	X.2006-IX.2012	X.2012-IX.2015	X.2015-
Kwota zasiłku stałego	418	444	529	604
Kwota zasiłku okresowego	418	418	418	418

Źródło: Ministerstwo Rodziny, Pracy i Polityki Społecznej.

**Tabela 7.** Zmiany w wysokości kryteriów dochodowych uprawniających do pomocy społecznej (w zł)

	2004-IX.2006	X.2006-IX.2012	X.2012-IX.2015	X.2015-
Kryteria uprawniające dla osoby samotnie gospodarującej	461	477	542	634
Kryteria uprawniające dla osoby w rodzinie	316	351	456	514

Źródło: Ministerstwo Rodziny, Pracy i Polityki Społecznej.

### Polityka senioralna

W marcu 2015 r. rozpoczęła się realizacja programu Senior-Wigor (obecnie Senior +). Program ma na celu zwiększenie aktywnego uczestnictwa seniorów w życiu społecznym poprzez rozbudowę sieci dziennych domów i klubów dla osób starszych. Na realizację programu w 2015 r. przeznaczono środki z budżetu państwa w wysokości 30 mln zł, a w 2016 r. – 40 mln zł. Do 2020 r. na program wydane zostanie 370 mln zł.

### Emerytury i renty

Waloryzacja emerytur i rent wyniosła od 1 marca 2016 r. 0,24 proc. Kwota najniższej emerytury i renty, renty rodzinnej, renty z tytułu całkowitej niezdolności do pracy i renty rolniczej wzrosła z 880,45 zł do 882,56 zł (por. Tabela 1 na s. 12). Kwota dodatku pielęgnacyjnego w 2016 r. wzrosła o 50 gr. do poziomu 208,67 zł.

**Tabela 8.** Zmiany w wysokości kwot dodatku pielęgnacyjnego (w zł)

	III.2012-II.2013	III.2013-II.2014	III.2014-II.2015	III.2015-II.2016	III.2016-II.2017
Dodatek pielęgnacyjny	195,67	203,50	206,76	208,17	208,67

Źródło: Ministerstwo Rodziny, Pracy i Polityki Społecznej.

W 2016 r. miała miejsce wypłata jednorazowego dodatku pieniężnego dla niektórych emerytów, rencistów i osób pobierających świadczenia przedemerytalne, zasiłki przedemerytalne, emerytury pomostowe albo nauczycielskie świadczenia kompensacyjne. Wypłata dodatku była rozwiązaniem komplementarnym wobec mechanizmu waloryzacji i bardzo niskiego jej poziomu w 2016 r., a kwota dodatku uzależniona została od wysokości świadczenia lub świadczeń pobieranych w zbiegu (od 50 zł do 400 zł netto).

### Polityka rynku pracy

Pośrednie wsparcie rodzin opiera się także na działaniach na rzecz stabilizacji zatrudnienia. Wśród tych działań należy wymienić wprowadzenie od stycznia 2016 r. obowiązku odprowadzania składek na ubezpieczenie od umów zleceń do poziomu minimalnego wynagrodzenia oraz obowiązku potwierdzania pracownikowi na piśmie podstawowych ustaleń związanych z zawarciem umowy o pracę przed dopuszczeniem go do pracy. W latach 2015-2016 wzrosła również płaca minimalna z 1680 zł brutto w 2014 r. do 1750 zł w 2015 r. i 1850 zł w 2016 r. (por. Tabela 1 na s. 12).

## Podsumowanie

W 2016 r. miała miejsce poprawa przeciętnych warunków życia gospodarstw domowych, na co wpływ miała dobra koniunktura na rynku pracy, jak i w istotnym stopniu wypłacane od II kwartału 2016 r. świadczenie wychowawcze. Przeciętny miesięczny dochód rozporządzalny na osobę wzrósł realnie o 7,0% i była to najwyższa dynamika od 2008 r.

Największymi beneficjentami programu rządowego były rodziny wielodzietne, których dochód rozporządzalny w 2016 r. wzrósł o 25,2%. Tak istotny wzrost dochodu spowodował przesunięcie małżeństw z 3 lub większą liczbą dzieci na pierwsze miejsce spośród wszystkich typów rodzin pod względem dochodu rozporządzalnego gospodarstw domowych. Dochód na osobę w rodzinach wielodzietnych nadal pozostawał najniższym spośród wszystkich typów rodzin. Jednocześnie dochód ze świadczeń społecznych w 2016 r. stanowił wśród tych rodzin ok. 20% dochodu rozporządzalnego, tj. wzrosło o ok. 9. p. proc. w porównaniu z poprzednim rokiem.

O poprawie warunków materialnych gospodarstw domowych świadczył też wzrost realnych wydatków (o 4,3%) przy jednoczesnym spadku udziału wydatków w dochodzie do poziomu 76,7%. Spadek udziału wydatków w dochodzie ma miejsce od co najmniej piętnastu lat. Szczególnie zauważalny spadek udziału wydatków był wśród małżeństw z 3 i większą liczbą dzieci – z poziomu 84,0% w 2015 r. do 75,1%. Oznacza to, że rodziny te miały większą kwotę dochodu, której nie musiały przeznaczać bezpośrednio na wydatki, tylko np. na oszczędności.

Ponadto w 2016 r. odnotowano spadek ubóstwa skrajnego o 1,6 p. proc. Skala spadku była większa niż w poprzednim roku (0,9 p. proc.), na co prawdopodobnie miało wpływ w istotnym stopniu świadczenie wychowawcze.

Poprawa warunków materialnych gospodarstw domowych w 2016 r. odbywała się w warunkach wzrostu zatrudnienia, rosnącej dynamiki spożycia ogółem i utrzymującej się deflacji. Dynamika PKB spowolniła w 2016 r. ze względu na ujemny wkład inwestycji, co z kolei miało związek ze wstępnym etapem realizacji nowej perspektywy finansowej UE na lata 2014-2020.

Liczba ludności w Polsce w 2016 r. obniżała się piąty rok z kolei, ale proces ten uległ osłabieniu. Współczynnik przyrostu naturalnego wyniósł -0,1‰, podczas gdy rok temu -0,7‰. Współczynnik dzietności w 2016 r. wyniósł 1,36 i był wyższy o 0,05 niż w 2015 r. Wskaźnik ten rośnie od 2014 r. W 2013 r. wynosił 1,26.