

Biuletyn

informacyjny

9/2022

**Zmodyfikowany projekt Planu Strategicznego
przekazany KE**

Fundusz Gwarancji Rolnych

System znakowania żywności Nutri-Score

Zdrowie na talerzu

**Rozwój usług związanych z rolnictwem i leśnictwem
– więcej czasu na ubieganie się o pomoc**

Kredyty ze wsparciem ARiMR



KRAJOWA PIELGRZYMKA ROLNIKÓW
Ogólnopolskie Święto Dziękczynienia Bogu za Plony

3 - 4 września 2022 r.

W numerze:

MRiRW



Zmodyfikowany projekt Planu Strategicznego przekazany KE	4
Ekologiczne gospodarstwa demonstracyjne	7
Produkcja na ugorach i zmianowanie upraw	9
Fundusz Gwarancji Rolnych	10
Gospodarstwa opiekuńcze w rozwoju obszarów wiejskich wobec wyzwań demograficznych	11
Zmiany w przepisach dotyczących alkoholu i wyrobów tytoniowych	12
Dla rozwoju polskiej wsi	14
Wyzwania i priorytety rolnictwa	15
Udana misja w Wietnamie	16
Wizyta ambasador Jemenu	18
Posiedzenie AGRIFISH	19
Spotkanie z ambasador Argentyny w Polsce	21
Kontynuacja współpracy polsko-ukraińskiej	22
Polska żywność na zagranicznych rynkach	24
System znakowania żywności Nutri-Score	25
Zdrowie na talerzu	27
Narodowy pokaz koni arabskich	28
Agroprzedsiębiorcy RP 2021-2022	29

ARiMR



Rozwój usług związanych z rolnictwem i leśnictwem	30
Kredyty ze wsparciem ARiMR	30
Kubek, dzbanek czy makatka... – konkurs dla KGW	32

KOWR



Spółki nadzorowane przez KOWR	33
Uprawa i produkcja tytoniu w Polsce	36

KRUS



Finał konkursów prewencyjnych KRUS dla dzieci	38
Prawo do świadczeń opieki zdrowotnej dzieci do 18. roku życia pobierających renty rodzinne	40



Ministerstwo Rolnictwa
i Rozwoju Wsi



Agencja Restrukturyzacji
i Modernizacji Rolnictwa



HENRYK KOWALCZYK, wiceprezes Rady Ministrów, minister rolnictwa i rozwoju wsi

Szanowni Państwo!

Jeszcze nie wyszliśmy z ograniczeń po pandemii koronawirusa, a już mamy zmiany na rynkach wynikające z napaści Rosji na Ukrainę.

Zrozumiałe są zawirowania na rynkach rolnych, które wywołuje wojna. Trudniej zrozumieć poddawanie się dezinformacji i panice.

Z tą ostatnią mieliśmy do czynienia w odniesieniu do rynku cukru w Polsce. Jesteśmy jednym z czołowych producentów tego wyrobu w Europie. W sezonie 2021/2022 w Polsce wyprodukowano 2,3 mln ton cukru. Jest to o blisko 16 procent więcej niż w poprzedniej kampanii. Warto też podkreślić, że uzyskana wielkość produkcji cukru była drugą co do wielkości w ostatniej dekadzie. Tymczasem zapotrzebowanie rynku krajowego kształtuje się na poziomie około 1,7 mln ton. Jak łatwo obliczyć branża cukrownicza w Polsce produkuje więcej cukru o ok. 300-600 tys. ton niż wynosi spożycie wewnętrzne.

Skąd zatem pojawiły się braki na rynku? Przede wszystkim jest to niewątpliwie wina złej logistyki sieci. Zawsze w sezonie letnim obserwowany jest

zwiększony popyt na cukier, ponieważ zarówno przedsiębiorstwa przetwórcze, jak i gospodarstwa domowe wykorzystują większe ilości cukru na przetwory.

Musimy także zwrócić uwagę na strukturę sprzedaży cukru. W Polsce znaczna większość produkowanego cukru jest sprzedawana jako surowiec zakładom przetwórczym, a mały procent trafia do sprzedaży detalicznej – około 20 procent.

Krajowa Grupa Spożywcza S.A. ma około 40 procentowy udział w rynku cukru i zawarte kontrakty realizuje na bieżąco, a bezpośrednim zaopatrzeniem swoich placówek sieci zajmują się samodzielnie.

Przykład sytuacji na rynku cukru pokazuje jak łatwo dochodzi do wywołania paniki na rynku i zakłóceń w zaopatrzeniu. Braki cukru na półkach sklepowych zostały wywołane poprzez splot następujących czynników. Atrakcyjna cena cukru oferowanego w sprzedaży detalicznej w niektórych sieciach handlowych przyciągnęła nie tylko klientów detalicznych, lecz również przedsiębiorców – ciastkarzy, cukierników. Duży popyt na cukier spowodował braki cukru na półkach, a sieci handlowe logistycznie nie nadążały za popytem ze strony klientów. Taka sytu-

acja spowodowała wzrost ceny. Puste półki i braki cukru w sklepach były nagłaśniane medialnie, co wywołało panikę i wykupywanie cukru na zapas. Nastąpił klasyczny mechanizm samonapędzający. W związku z zaistniałą sytuacją sklepy decydowały się na wprowadzenie limitów na zakup cukru.

Zapewniam jednak, że cukru mamy wystarczającą ilość, a sytuacja już się unormowała.

Teraz widać jak ważna była decyzja o powołaniu do życia Krajowej Grupy Spożywczej S.A. Choć ma ona tylko 40. procentowy udział w krajowym rynku cukru to jednak wpłynęła na obniżenie i ustabilizowanie się ceny cukru.

Na szczęście rolnicy nie są tak podatni na fake newsy. Radziłem im, ale i oni sami to rozumieją, że w aktualnej sytuacji nie należy zbyt szybko pozbywać się zboża. Wiadomo, że tuż po żniwach zboże jest najtańsze. Coraz większa liczba rolników dysponuje własnymi silosami do przechowywania ziarna w odpowiednich warunkach. I nic dziwnego, że chcą otrzymać w przyszłości lepsze ceny. Musimy pamiętać, że bardzo podrożały środki do produkcji rolnej, choć dzięki zastosowaniu różnych mechanizmów ochronnych wzrost tych cen został złagodzony.

Pojawiają się informacje, że zboże z Ukrainy destabilizuje sytuację na tym rynku w Polsce. Nie jest to informacja prawdziwa. Rząd na bieżąco analizuje sytuację na rynku zbóż pod kątem importu i tranzytu zboża z Ukrainy.

Nasze obecne zdolności przeładunkowe nie pozwalają na duży przepływ zboża z Ukrainy do polskich portów. Jak na razie w sferze deklaracji pozostają zapowiedzi UE dotyczące korytarzy solidarnościowych czy prezydenta USA w sprawie budowy silosów zbożowych przy granicy z Ukrainą.

Nie ma obawy, że zboże z Ukrainy generalnie zostaje w Polsce. Po pierwsze niewielkie zakłócenia mogą pojawiać się sporadycznie w regionach przygranicznych, ale ich skala jest rzeczywiście niewielka ze względu na możliwości przeładunkowe. Ponadto ponad 80 procent zboża z Ukrainy to ziarno kukurydzy.

Należy także pamiętać, że zniesienie ceł na ukraińskie produkty jest czasowe i zgodnie z obowiązującymi przepisami Komisja Europejska zobowiązuje się do ścisłego monitorowania wpływu tej regulacji z uwzględnieniem wielkości eksportu i importu unijnego, jak i unijnej produkcji.

W przypadku, gdyby import powodował lub groził spowodowaniem szkody dla unijnych, w tym pol-

skich, producentów, istnieją prawne możliwości wprowadzenia przez UE środków ochronnych w imporcie z Ukrainy.

Jednocześnie rolnicy mają różne możliwości sprzedaży zboża zebranego w tegorocznych żniwach. Firmy prywatne w sumie mogą skupić około 7 mln ton. Skup prowadzi także Krajowa Grupa Spożywcza za pośrednictwem spółki Elewarr. Ta spółka i młyny skupione w Krajowej Grupie Spożywczej są w stanie zmagazynować łącznie około 360 tys. ton zboża.

Rolnik może też dostarczyć do magazynów Elewaru 30 procent ziarna, a pozostałe 70 procent będzie przechowywał u siebie w gospodarstwie i dostarczy je w ciągu kilku miesięcy. Oczywiście będzie miał zapłacone także za przechowywanie zboża.

Przypomnę, że w nowy sezon weszliśmy z ok. 5 mln ton zapasów zbóż z poprzedniego sezonu, które mogą się przydać w drugiej połowie roku. Natomiast zapotrzebowanie na zboże w Polsce wynosi ok. 20 mln ton, a szacowana w tym roku wielkość zborów to ok. 32 mln ton zbóż. Zboża nam nie zabraknie. Nasze zdolności eksportowe kształtują się na poziomie ok. 7 mln ton zbóż.

Szanowni Państwo!

Przełom sierpnia i września to w naszej tradycji czas dziękczynienia za plony. Ta wspaniała tradycja jest cały czas pielęgnowana. Żal tylko, że większość pamięta o rolnikach jedynie w tym czasie. Może doświadczenia wyniesione z czasów pandemii uświadomią wielu z tych osób, że to dzięki pracy rolników mamy zapewnione bezpieczeństwo żywnościowe. W obliczu rosyjskiej agresji na Ukrainę nabiera ono jeszcze większego znaczenia.

Szanowni Państwo!

Drogi Rolniczki! Drodzy Rolnicy!

Proszę przyjmijcie serdeczne wyrazy wdzięczności za Wasz trud, za Wasz wysiłek, aby nikomu w Polsce nie brakowało chleba. Tym chlebem dzielimy się również z gośczącymi u nas uchodźcami z Ukrainy. Dziękuję również za Waszą wspaniałą postawę wobec ludzi, którzy uciekli przed okropnościami wojny. W polskich rodzinach mamy obrazy z naszej historii i pamięć o tych wydarzeniach jest w nas wciąż żywa. Sto dwa lata temu to my broniliśmy Europę przed najazdem sowiektów. Dziś, to Ukraińcy bronią tej samej Europy przed tym samym agresorem. Szkoda, że nie wszyscy w Europie mają tego pełną świadomość.



Zmodyfikowany projekt Planu Strategicznego przekazany KE

Co się zmieniło?

15 lipca 2022 r. Ministerstwo Rolnictwa i Rozwoju Wsi przekazało do akceptacji Komisji Europejskiej projekt Planu Strategicznego dla Wspólnej Polityki Rolnej na lata 2023-2027. Tym samym zakończył się kolejny etap procesu programowania tego niezwykle ważnego dokumentu, wyznaczającego kierunki strategicznego rozwoju polskiego rolnictwa w najbliższych latach.

Plan Strategiczny dla Wspólnej Polityki Rolnej na lata 2023-2027 (PS WPR 2023-2027) obejmuje instrumenty wsparcia na rzecz rozwoju obszarów wiejskich, a także płatności bezpośrednie oraz część interwencji w wybranych sektorach rolnych, takich jak sektor owoców i warzyw czy sektor pszczelarski. Projekt Planu został uzgodniony

z Komisją Europejską (KE), podlegał on również szerokim, wieloetapowym konsultacjom publicznym. Do Planu wprowadzono modyfikacje, będące wynikiem uzgodnień z KE, jej uwag, także związanych z wojną w Ukrainie, oraz konsultacji publicznych.

Budżet Planu Strategicznego to ponad 25 mld euro, z czego płat-

ności bezpośrednie to ponad 17 mld euro.

■ Zmiany w zakresie wsparcia dobrostanu zwierząt

Wprowadzone zostały następujące zmiany w tym zakresie:

- Dodano interwencję *Inwestycje poprawiające dobrostan bydła i świń*. Instrument ma wspierać m.in. wyposażenie gospodarstw w wybiegi, wyposażenie pastwisk i poprawę warunków cyrkulacji powietrza w budynkach inwentarskich. Budżet to ponad 300 mln euro środków publicznych.
- W zakresie ekoschematu *Dobrostan zwierząt* zaproponowano odejście od systemu wariantowego



oraz dodano nowe, dotychczas niepremiowane praktyki (np. zwiększenie powierzchni bytowej o co najmniej 50 proc., utrzymanie na ściółce, dostęp do wybiegu, późniejsze odsadzenie młodych od matki czy utrzymanie świń w cyklu zamkniętym). Ekoschemat *Dobrostan zwierząt* będzie realizowany w oparciu o system punktowy (1 pkt odpowiada ok. 100 zł). Budżet przeznaczony na wsparcie podwyższonego dobrostanu zwierząt w ramach ekoschematu zwiększono dwukrotnie (do ok. 1,4 mld euro).

■ Zmiany w zakresie pozostałych ekoschematów

W ramach pozostałych ekoschematów wprowadzono następujące zmiany:

- Wprowadzono ekoschemat *Rolnictwo węglowe i zarządzanie składnikami odżywczymi*, który będzie realizowany w oparciu o system punktowy (1 pkt odpowiada ok. 100 zł). Budżet tego ekoschematu to prawie 2,8 mln euro. Ekoschemat ten obejmuje 8 praktyk, tj.:

- ✓ ekstensywne użytkowanie TUZ z obsadą zwierząt;
- ✓ międzyplony ozime/wsiewki śródplonowe;
- ✓ opracowanie i przestrzeganie planu nawożenia – wariant podstawowy i wariant z wapnowaniem;
- ✓ zróżnicowana struktura upraw;
- ✓ wymieszanie obornika na gruntach ornych w ciągu 12 godzin od aplikacji;
- ✓ stosowanie płynnych nawozów naturalnych innymi metodami niż rozbryzgowo;
- ✓ uproszczone systemy uprawy;
- ✓ wymieszanie słomy z glebą.
- Pozostałe ekoschematy obszarowe nie będą objęte systemem punktowym. Dotyczy to następujących ekoschematów, które nadal stanowią oddzielne interwencje

z zachowaniem dotychczasowych wymogów, wysokości wsparcia i powierzchni (produktów):

- ✓ *Obszary z roślinami miododajnymi*;
- ✓ *Prowadzenie produkcji roślinnej w systemie Integrowanej Produkcji Roślin*;
- ✓ *Biologiczna ochrona upraw*;
- ✓ *Retencjonowanie wody na TUZ*.
- Odstąpiono od wdrażania w ramach I filara ekoschematu *Rolnictwo ekologiczne*. Środki alokowane w ramach budżetu Planu na ten ekoschemat zasiliły budżet ekoschematu *Dobrostan zwierząt*. Realizacja interwencji *Rolnictwo ekologiczne* w II filarze (z budżetem 905 mln euro) wymagała ograniczenia pierwotnych budżetów interwencji II filara.
- Odstąpiono od wprowadzenia ekoschematu *Przeznaczenie 7 proc. powierzchni GO w gospodarstwie na obszary nieprodukcyjne*.

■ Zmiany w zakresie norm dobrej kultury rolnej

Wprowadzono następujące zmiany w zakresie norm dobrej kultury rolnej (DKR/GAEC), które będą stosowane w Polsce:

- Norma GAEC 7 – poza wymogiem dywersyfikacji upraw został dodany wymóg zmianowania upraw corocznie na powierzchni 40 proc. gruntów ornych oraz wymóg nieprowadzenia dłużej niż 3 lata takiej samej uprawy w plonie głównym na wszystkich gruntach ornych w gospodarstwie. Zmieniono też definicję „uprawy”, gdzie na potrzeby zmianowania i dywersyfikacji zrezygnowano z rozróżnienia formy jarej i ozimej.
- Norma GAEC 6, dotycząca powierzchni objętej okrywą ochronną gleby – wymóg obowiązku utrzymania pod okrywą ochronną gleby w gospodarstwie w okresie jesienno-zimowym wynosił będzie 80 proc. powierzchni gruntów ornych. Dodano również wymogi dotyczące okrywy glebowej w uprawach trwałych (w sadach owocowych).
- Norma GAEC 5 *Zarządzanie orką, przyczyniające się do zmniejszenia ryzyka degradacji i erozji gleby, w tym uwzględnianie nachylenia terenu* – będą nią objęte grunty orne i uprawy trwałe (tj. sady – drzewa owocowe) położone na stokach o nachyleniu 14 proc.



Budżet Planu Strategicznego to ponad 25 mld euro

■ Wsparcie współpracy producentów

Wprowadzono nową interwencję *Rozwój współpracy producentów w ramach systemów jakości żywności* (w miejsce interwencji *Wsparcie uczestników unijnych i krajowych systemów jakości żywności*, której realizacja nie była możliwa ze względu na ostateczne brzmienie przepisów unijnych).

Nowa interwencja kieruje wsparcie na rzecz rozwoju współpracy rolników uczestniczących w systemach jakości żywności (w tym systemu rolnictwa ekologicznego i systemu Chronionych Oznaczeń Geograficznych, Chronionych Nazw Pochodzenia oraz Gwarantowanych Tradycyjnych Specjalności) oraz krajowych systemów jakości żywności.

Celem interwencji jest wzmocnienie i rozwój współpracy w ramach systemów jakości żywności oraz rozwój produkcji i zapewnienie dostępności produktów wytwarzanych w ramach tych systemów na rynku.

■ Inne zmiany

Zrezygnowano z realizacji interwencji *Rozwój usług rolnictwa precyzyjnego na rzecz ochrony środowiska i klimatu*, a budżet tej interwencji zasilił interwencję *Rolnictwo ekologiczne* (przeniesioną z I filara), przy utrzymaniu wspar-

cia na rzecz usług dla rolnictwa i leśnictwa w formie wsparcia zwrotnego.

Zwiększono limit wydatków na środowisko w II filarze z poziomu 37,41 do 43,44 proc. Zwiększono ambicje w zakresie wsparcia powierzchniowego dla rolnictwa ekologicznego poprzez zwiększenie udziału użytków rolnych objętych wsparciem w ramach WPR – z 3,52 na 4,53 proc. (tzn. z ok. 513 tys. ha na 659 tys. ha).

W wyniku uzgodnień z KE wprowadzono także następujące modyfikacje:

- Zmieniono zakres i podniesiono budżet interwencji *Inwestycje w gospodarstwach rolnych w zakresie OZE i poprawy efektywności energetycznej* (usunięto małe elektrownie wodne, wprowadzono instalacje produkujące energię z promieniowania słonecznego).
- Zrezygnowano z ograniczenia dotyczącego jednorazowej możliwości skorzystania przez rolnika z danej usługi doradczej w okresie realizacji Planu w interwencji *Kompleksowe doradztwo rolnicze*.
- Doprecyzowano zakres wsparcia w interwencji *Inwestycje przyczyniające się do ochrony środowiska i klimatu*, co pozwoliło na inwestycyjne uzupełnienie praktyk realizowanych w ramach ekochematu, w tym m.in. inwestycje w zakresie rolnictwa precyzyjnego, retencjo-

nowania wody w gospodarstwie przy jednoczesnej rezygnacji z możliwości wspierania rozwiązań przeciwpromozkowych czy przeciwośnieźniowych (za wyjątkiem siatek przeciwośnieźniowych).

- Ograniczono kwoty wsparcia interwencji *Współpraca grup operacyjnych EPI*. Wprowadzono preferencje dla projektów z budżetem do 350 tys. zł. Zmiany w tym zakresie pozwolą na realizację większej liczby małych, praktycznych i innowacyjnych projektów.

- Przeniesiono do II filara interwencje (projektowane pierwotnie w ramach ekoschematów) dotyczące utrzymania zadrzewień śródpolnych oraz systemów rolno-leśnych założonych w ramach inwestycji realizowanych z Planu.

Zakłada się że Plan zostanie zatwierdzony przez Komisję Europejską w drugiej połowie 2022 r., a jego wdrażanie rozpocznie się w 2023 r.

Plan Strategiczny dla WPR na lata 2023-2027 jest dostępny na dedykowanej konsultacjom społecznym Planu stronie internetowej: <https://www.gov.pl/web/wprpo-2020>.

Departament Wspólnej Polityki Rolnej

MRiRW

tel. 22 623 18 42

Zdjęcia: 1_3Dgenerator-, Michele Lorenzini-,

David Brown.Stock.adobe.com



Zakłada się, że Plan zostanie zatwierdzony przez Komisję Europejską w drugiej połowie 2022 r., a jego wdrażanie rozpocznie się w 2023 r.



Ekologiczne gospodarstwa demonstracyjne

Skuteczny instrument transferu wiedzy i innowacji w rolnictwie

Centrum Doradztwa Rolniczego (CDR), oddział w Radomiu, podpisało w czerwcu br. umowę z Agencją Restrukturyzacji i Modernizacji Rolnictwa (ARiMR) w Warszawie na realizację projektu szkoleniowego w zakresie rolnictwa ekologicznego w formie demonstracji rolniczych.

Projekt jest finansowany ze środków Programu Rozwoju Obszarów Wiejskich na lata 2014-2020, w ramach działania *Transfer wiedzy i działalność informacyjna*, poddziałania „Wsparcie dla projektów demonstracyjnych i działań informacyjnych”.

Realizować go będzie konsorcjum utworzone przez CDR z instytucjami badawczymi resortu rolnictwa (Instytutem Ochrony Roślin – Państwowym Instytutem Badawczym (PIB), Instytutem Hodowli i Aklimatyzacji Roślin – PIB, Instytutem Ogrodnictwa – PIB, Instytutem Zootechniki – PIB, Instytutem Uprawy Nawożenia i Gleboznawstwa – PIB, Instytutem Rybactwa Śródlądowego, Instytutem Biotechnologii Przemysłu Rolno-Spożywczego – PIB) i 16 wojewódzkich ośrodków doradztwa rolniczego. Konsorcjum przy realizacji projektu będzie również współpracowało ze Szkołą Główną Gospodarstwa Wiejskiego, Uniwersytetem Przyrodniczym w Lublinie i Uniwersyteciem Warmińsko-Mazurskim.

Wartość projektu wynosi ok. 45 mln zł, jego realizacja potrwa do końca 2024 r.

■ Cel i realizacja projektu

Celem projektu jest upowszechnie-

nie wśród rolników wiedzy o zasadach prowadzenia gospodarstwa rolnego i przetwarzania żywności zgodnie z zasadami rolnictwa ekologicznego, dobrych praktyk i innowacyjnych rozwiązań, stosowanych w ekologicznym systemie produkcji żywności.

przetwórstwem surowców ekologicznych, marketingiem produktów ekologicznych; założenie demonstracji i prowadzenie w tych obiektach działalności musi odbywać się zgodnie z instrukcją, opracowaną przez opiekuna naukowego;

- organizacji wizyt w tych obiektach dla grup: rolników, młodych rolników, domowników rolników i osób zatrudnionych w rolnictwie;
- organizacji seminariów tematycznych i konferencji podsumowującej cały projekt.

We wszystkich wojewódzkich



Zgodnie z założeniami Europejskiego Zielonego Ładu i Strategii „Od pola do stołu” do roku 2030 powinniśmy znacząco zwiększać powierzchnię upraw prowadzonych w systemie rolnictwa ekologicznego

Realizacja projektu będzie polegać na:

- założeniu obiektów demonstracyjnych w gospodarstwach rolnych (w wydzielonej części gospodarstwa), prowadzonych w systemie rolnictwa ekologicznego (roślinnych lub zwierzęcych) lub w zakładach przetwórczych, zajmujących się

ośrodkach doradztwa rolniczego zostali powołani koordynatorzy oraz wyznaczeni doradcy rolniczy, którzy będą ściśle współpracować z CDR przy tworzeniu sieci 235 obiektów demonstracyjnych w całym kraju, wyszukując odpowiednie gospodarstwa ekologiczne i zakłady przetwórcze. Będą oni również poma-



gać właścicielom obiektów demonstracyjnych (rolnikom lub właścicielom zakładów przetwórczych) w prowadzeniu działalności zgodnie z instrukcją i współpracować w tym celu z opiekunem naukowym danego tematu demonstracji. Ponadto doradcy rolniczy będą organizować wizyty grup rolników w gospodarstwach demonstracyjnych. W realizację projektu będzie włączonych ponad 300 doradców.

Obiekty demonstracyjne staną się platformą wymiany doświadczeń i transferu wiedzy w rolnictwie ekologicznym, gdyż będą zlokalizowane w gospodarstwach rolnych lub zakładach przetwórczych, posiadających aktualne ekologiczne certyfikaty zgodności produkcji z wymaganiami rolnictwa ekologicznego w zakresie objętym tematem demonstracji, wykorzystujących nowoczesne, innowacyjne metody produkcji.

■ Tematy demonstracji

Tematy demonstracji są bardzo różnorodne i obejmują:

- w zakresie produkcji roślinnej: zboża, rzepak, kukurydzę ziemniaki, bobowate i ich mieszanki, warzywa, sady, rośliny jagodowe, zioła;
- w zakresie produkcji zwierzęcej: bydło mięsne i mleczne, świnie, owce, kozy, króliki, kurczęta rzeźne, pasieki, kury nioski;
- akwakulturę;
- przetwórstwo: mleka, mięsa, owoców, warzyw, zbóż oraz ubój zwierząt.

W czasie trwania projektu właściciel danego obiektu demonstracyjnego będzie zobowiązany do prowadzenia dziennika obserwacji, w którym będzie odnotowywał wszystkie zdarzenia, związane z prowadzoną demonstracją.

■ Wizyty i seminaria dla uczestników

Każdy uczestnik projektu może

brać udział w wizytach obejmujących różne interesujące go tematy demonstracji. W programie wizyt przewidziano dyskusje i warsztaty, połączone z prezentacją pól i upraw, budynków inwentarskich, pokazy pracy maszyn i zabiegów, stosowanych w rolnictwie ekologicznym oraz pokazy przetwórstwa produktów ekologicznych.

Dla szczególnie zainteresowanych uczestników projektu przewidziano seminaria na temat:

- uprawnych roślin rolniczych;
- warzyw, owoców i ziół;
- produkcji i przetwórstwa mięsa;
- akwakultury;
- pasiek.

Możliwość skorzystania z udziału w wizytach w ramach projektu będzie miało ponad 7,5 tys. osób.

W trakcie realizacji projektu na stronie internetowej CDR www.cdr.gov.pl, a docelowo na stronie projektu, publikowane będą m.in.:

- wywiady z: opiekunami naukowymi, doradcami rolniczymi, posiadaczami gospodarstw rolnych, w których utworzono obiekty demonstracyjne, podmiotami przetwarzającymi produkty ekologiczne, uczestnikami projektu;
- krótkie filmy, dokumentujące przebieg projektu;
- artykuły, popularyzujące w szczególności dobre praktyki i innowacyjne rozwiązania;
- inne materiały powstałe podczas realizacji, w tym artykuły, materiały seminaryjne, materiały konferencyjne, postery itd.;
- wyniki przeprowadzonych de-



Tematy demonstracji w zakresie produkcji zwierzęcej obejmują m.in. bydło mięsne i mleczne

■ Opieka naukowa, publikacja materiałów nt. projektu

Opiekę naukową nad każdym tematem demonstracji będzie sprawować pracownik naukowy instytutu badawczego, zajmujący się prowadzeniem prac badawczych lub badawczo-rozwojowych w zakresie produkcji ekologicznej na dany temat. Każdy opiekun naukowy będzie odpowiedzialny za opracowanie instrukcji prowadzenia demonstracji, nadzór merytoryczny nad jej prowadzeniem oraz współpracę z doradcą rolniczym.

monstracji, opracowane przez opiekunów naukowych;

- relacje, pisemne podsumowania i zdjęcia z konferencji.

■ Korzyści

Demonstracje rolnicze już są dla rolników źródłem wiedzy i wymiany doświadczeń, szczególnie cennym z uwagi na pokazywanie rozwiązań aktualnych i możliwych do zastosowania we własnym gospodarstwie. Demonstracje, przeprowadzane w gospodarstwach rolnych, są również doskonałym sposobem



na pobudzenie innowacji, rozpowszechnianie wyników badań naukowych i dobrych praktyk wśród rolników i producentów rolnych.

Realizacja projektu jest oparta na współpracy wielu osób, instytucji i podmiotów związanych z rolnictwem: rolników, doradców z ODR, pracowników CDR, naukowców z instytutów badawczych resortu rolnictwa i z uczelni kształcących w dziedzinie nauk rolniczych, przedsiębiorców, czyli wielu istotnych partnerów systemu wiedzy i innowacji w rolnictwie (ang. AKIS).

Równocześnie zakres tematyczny, obejmujący szeroki zakres obszarów ekologicznego rolnictwa i przetwórstwa, odpowiada na wyzwania nowej Wspólnej Polityki Rolnej. Zgodnie z założeniami Europejskiego Zielonego Ładu i Strategii „Od pola do stołu” – do roku 2030 powinniśmy znacząco zwiększać powierzchnię upraw prowadzonych w systemie rolnictwa ekologicznego. Istotnym elementem realizacji wyznaczonych celów jest upowszechnienie zasad produkcji ekologicznej wśród rolników.

Szerszych informacji mogą udzielić pracownicy Działu Rolnictwa Ekologicznego w Centrum Doradztwa Rolniczego, oddział w Radomiu lub doradcy z najbliższego ośrodka doradztwa rolniczego.

Departament Innowacji, Cyfryzacji
i Transferu Wiedzy MRiRW

tel. 22 623 21 20

Centrum Doradztwa Rolniczego

oddz. w Radomiu

tel. 48 365 69 00

Zdjęcia: Gilles Lougasi.Stock.adobe.com,

archiwum MRiRW

Produkcja na ugorach i zmianowanie upraw – odstępstwa w 2023 r., w ramach warunkowości

Na wniosek państw członkowskich, w tym Polski, Komisja Europejska przygotowała rozporządzenie ustanawiające odstępstwa od rozporządzenia Parlamentu Europejskiego i Rady (UE) 2021/2115 w odniesieniu do stosowania norm Dobrej Kultury Rolnej zgodnej z ochroną środowiska (norm DKR 7 i DKR 8). Rozporządzenie to zostało opublikowane 27 lipca 2022 r¹. Powodem odstępstwa jest potrzeba zapewnienia bezpieczeństwa żywnościowego w obliczu konfliktu zbrojnego w Ukrainie.

Rozporządzenie realizuje postulaty w zakresie czasowych odstępstw od wdrożenia niektórych norm Dobrej Kultury Rolnej w ramach nowej warunkowości obowiązującej od 2023 r. w ramach Planu Strategicznego na lata 2023-2027.

W 2023 r. rolnicy nie będą musieli w ramach normy DKR 7 realizować zmianowania upraw na gruntach ornych. Natomiast w ramach normy DKR 8 (dot. przeznaczenia 4 proc. gruntów ornych na obszary nieprodukcyjne) rolnicy będą mogli prowadzić produkcję na gruntach ugorowanych

z wyjątkiem kukurydzy, soi i zagajników o krótkiej rotacji.

Odstępstwo jest czasowe, dotyczy tylko roku składania wniosków 2023 i jest ściśle związane

z potrzebą rozwiązania problemów związanych ze światowym bezpieczeństwem żywnościowym. Dlatego też nie obejmie upraw, które są wykorzystywane do żywienia zwierząt (kukurydzy, soi).

Departament Płatności Bezpośrednich
MRiRW

tel. 22 623 12 34

Zdjęcie: Ahavelaar.Stock.adobe.com

¹ Rozporządzenie wykonawcze 2022/1317 ustanawiające odstępstwa od rozporządzenia Parlamentu Europejskiego i Rady (UE) 2021/2115 w odniesieniu do stosowania norm dobrej kultury rolnej zgodnej z ochroną środowiska (norm GAEC) 7 i 8 w odniesieniu do roku składania wniosków 2023 (Dz. U. L 199/1 z 28.07.2022).



W 2023 r. rolnicy nie będą musieli w ramach normy DKR 7 realizować zmianowania upraw na gruntach ornych



Fundusz Gwarancji Rolnych

Rolnicy i przetwórcy sektora rolno-spożywczego do końca 2022 r. mogą skorzystać z wyższych dopłat do oprocentowania kredytów objętych gwarancją Funduszu Gwarancji Rolnych.

Poziom dopłata został podniesiony z 2 do 5 proc. oprocentowania kredytu w skali roku i przysługuje kredytobiorcom, którzy zawarli umowy po 1 lipca 2022 r. Dopłata dotyczy kredytów obrotowych na utrzymanie płynności finansowej w związku z COVID-19. Dla wcześniej zawartych kredytów nadal obowiązuje stawka dopłat 2 proc.

Ministerstwo Rolnictwa i Rozwoju Wsi jako Instytucja Zarządzająca utworzyło Fundusz Gwarancji Rolnych (FGR) na podstawie umowy z podmiotem wdrażającym – Bankiem Gospodarstwa Krajowego (BGK). Celem utworzenia FGR jest wsparcie gospodarstw rolnych i przedsiębiorstw przetwórstwa rolno-spożywczego (MŚP) w dostępie do finansowania kredytowego poprzez udzielanie gwarancji spłaty kredytów dla banków komercyjnych.

Gwarancja z FGR może zostać udzielona w ramach dwóch poddziałań Programu Rozwoju Obszarów Wiejskich 2014-2020:

- 4.1 „Wsparcie inwestycji w gospodarstwach rolnych” dla operacji typu „Modernizacja gospodarstw rolnych”
- 4.2 „Wsparcie inwestycji w przetwarzanie produktów rolnych, obrót nimi lub ich rozwój” dla typu operacji „Przetwórstwo i marketing produktów rolnych”.

Gwarancja ta może zabezpieczyć do 80 proc. kwoty niespłaconego kapitału kredytu inwestycyj-

nego lub obrotowego, udzielonego przez bank kredytujący przedsiębiorcom MŚP działającym w sektorze rolnym. Dodatkowo do kredytów obrotowych na utrzymanie płynności finansowej w związku z COVID-19 oferowana jest dopłata do oprocentowania w wysokości 5 proc. w skali roku (dla kredytów udzielonych od 1 lipca 2022 r.; do 30 czerwca 2022 r. dopłata wynosiła 2 proc).



Do końca 2022 r. rolnicy i przetwórcy sektora rolno-spożywczego mogą skorzystać z wyższych dopłat do oprocentowania kredytów objętych gwarancją FGR

Fundusz został zasilony kwotą 119 mln euro.

Gwarancją z FGR może zostać objęty:

- kredyt inwestycyjny;
- kredyt obrotowy powiązany z inwestycją w ramach PROW 2014-2020;
- kredyt obrotowy na utrzymanie płynności finansowej w związku z COVID -19.

O kredyt z gwarancją z Funduszu Gwarancji Rolnych mogą ubiegać się:

- rolnicy;
- przetwórcy produktów rolnych;
- przetwórcy produktów nierolnych.

■ Podstawowe warunki gwarancji

Zakres gwarancji: do 80% kwoty kredytu.

Wysokość prowizji: 0% kwoty gwarancji.

Okres gwarancji:

- kredyty obrotowe odnawialne do 39 miesięcy;
- kredyty obrotowe nieodnawialne do 51 miesięcy;
- kredyty inwestycyjne: do 183 miesięcy (rolnicy i przetwórcy produktów rolnych) albo do 120 miesięcy (przetwórcy produktów nierolnych).

Maksymalna kwota gwarancji: 5 mln zł (rolnik) lub 10 mln zł (przetwórca).

Więcej szczegółowych informacji dostępnych jest na stronie BGK (<https://www.bgk.pl/przedsiębiorstwa/gwarancja-splaty-kredytu-z-fgr/>).

Gwarancja FGR dostępna jest w bankach kredytujących, które podpisały umowę z BGK:

- Alior Bank S. A.;
- Bank Polskiej Spółdzielczości S. A.;
- Bank Spółdzielczy w Brodnicy;
- Bank Spółdzielczy Rzemiosła w Krakowie;
- BNP Paribas Bank Polska S. A.;
- Credit Agricole Bank Polska S. A.;
- mBank S. A.;
- SGB-Bank S. A.;
- Warmińsko-Mazurski Bank Spółdzielczy;
- Wschodni Bank Spółdzielczy w Chełmie.

Departament Komunikacji i Promocji
MRiRW

tel. 22 623 18 38

Zdjęcie: Billionphotos.Stock.adobe.com



Gospodarstwa opiekuńcze w rozwoju obszarów wiejskich wobec wyzwań demograficznych

Wyniki dotychczasowych prac nad wdrażaniem na polski grunt modelu usługi opiekuńczej realizowanej w wiejskim gospodarstwie domowym – gospodarstwie opiekuńczym były głównym tematem odbywającej się w I połowie sierpnia br. w siedzibie MRiRW konferencji prasowej.

Projekt „Gospodarstwa opiekuńcze w rozwoju obszarów wiejskich wobec wyzwań demograficznych” (GROWID) jest realizowany od 2019 r. przez konsorcjum, w skład którego wchodzi przedstawiciele: MRiRW, Centrum Doradztwa Rolniczego w Brwinowie o/Kraków, Uniwersytetu Jagiellońskiego i Uniwersytetu Rolniczego w Krakowie. Obecni podczas konferencji członkowie konsorcjum podzielili się informacjami podsumowującymi projekt.

■ Najważniejsze założenia projektu GROWID

Dwa najważniejsze założenia projektu to:

- Opracowanie formuły opieki nad osobami starszymi (i innymi, potrzebującymi wsparcia) w gospodarstwach opiekuńczych, która wypełni obecną lukę w tym obszarze.
- Zapewnienie rolnikom możliwości dywersyfikacji dochodów.

■ Pozostałe cele projektu

– *Projekt ubierze w ramy prawne coś, co już funkcjonuje w różnych formach w Polsce* – powiedziała w czasie konferencji sekretarz stanu w MRiRW Anna Gembicka,

podkreślając, że ta forma opieki nie jest czymś całkiem nowym w naszym kraju.

Wiceminister Gembicka wymieniła także, jako jedno z zadań projektu, deinstytucjonalizację opieki nad osobami starszymi i/lub potrzebującymi wsparcia. – *My jako resort, wyprzedzająco, poza powołaniem zespołu, zapewniamy prze-*

ko na możliwość zaoszczędzenia – pozwolą uniknąć dużo większych wydatków dzięki przeciwdziałaniu poważnym problemom.

■ Polski model gospodarstwa opiekuńczego

W ramach prac konsorcjum nad wdrożeniem polskiego modelu gospodarstwa opiekuńczego od-



Obecni podczas konferencji członkowie konsorcjum podzielili się informacjami podsumowującymi projekt. Od lewej: dyrektor CDR w Brwinowie Ireneusz Drozdowski, sekretarz stanu w MRiRW Anna Gembicka, profesor Uniwersytetu Jagiellońskiego Piotr Nowak, profesor Uniwersytetu Rolniczego w Krakowie Wioletta Knapik

prowadzenie pilotażu projektu – poinformowała sekretarz stanu.

Jak podkreślił kierownik projektu, dr hab. Piotr Nowak, profesor Uniwersytetu Jagiellońskiego, bardzo ważnym zadaniem, które będzie zrealizowane dzięki wprowadzeniu tej formy opieki, jest prewencja. Dlatego też na gospodarstwa opiekuńcze nie należy patrzeć, jako na rozwiązanie kosztowne, lecz ja-

były się liczne spotkania z osobami zainteresowanymi ich prowadzeniem. Jak poinformowała dr hab. Wioletta Knapik, prof. Uniwersytetu Rolniczego w Krakowie, w czasie przeprowadzonych rozmów sformułowano kwestie praktyczne, które interesowały potencjalnych prowadzących takie gospodarstwa – czyli m.in.:

- Kim jest przyszły klient gospo-



darstw opiekuńczych? Uznano, że jest to osoba dorosła, narażona na wykluczenie społeczne.

- Jaka powinna być forma prawna gospodarstw opiekuńczych? Większość rozmówców preferowała formę fundacji.

- Czy powinna istnieć organizacja zrzeszająca gospodarstwa opiekuńcze, wspierająca rolnika w kwestiach organizacyjnych? Uznano, że taka organizacja byłaby pomocna.

- Ile powinien trwać pobyt podopiecznego w gospodarstwie? Uznano, że optymalne byłoby 6 godzin, jednak czas pobytu powinien przede wszystkim być dostosowany do czasu pracy dzieci podopiecznego (żeby móc przywieźć go przed pracą, a odebrać po niej).

Poruszone zostały ponadto kwestie organizacji wyżywienia, wyposażenia gospodarstw, ubezpieczenia podopiecznego na czas pobytu oraz kosztów opieki. Podczas dyskusji rozmówcy podkreślili koniecz-

ność odbycia szkoleń przed rozpoczęciem prowadzenia gospodarstw, a potem odbywaniu ich regularnie, co 2-3 lata.

Wspólnie ustalono także, że przez pierwsze 2-3 lata funkcjonowania polskiego modelu gospodarstw opiekuńczych powinien być realizowany pilotaż. Dzięki temu będzie możliwe znalezienie obszarów do dopracowania.

■ Rola doradztwa rolniczego

Udział we wdrażaniu na polski grunt modelu gospodarstw opiekuńczych ma także doradztwo rolnicze. Jak podkreślał dyrektor Centrum Doradztwa Rolniczego w Brwinowie, Ireneusz Drozdowski, działanie to wpisuje się w misję publicznego doradztwa rolniczego, jaką jest wdrażanie rolnictwa społecznego.

Jak poinformował, projekt GROWID wyposażył doradztwo rolnicze w narzędzia praktyczne: materiały edukacyjne i organizację szkoleń. Doradztwo odgrywa także

rolę w upowszechnianiu idei w terenie, wśród mieszkańców wsi, za pośrednictwem lokalnych Ośrodków Doradztwa Rolniczego. W krakowskim oddziale ODR funkcjonuje specjalnie wykształcony zespół, który służy wszelką pomocą.

■ Kształt prawny polskich gospodarstw opiekuńczych

O ostatecznym kształcie prawnym tego modelu opieki zadecyduje międzyresortowy Zespół do spraw wdrożenia modelu gospodarstwa opiekuńczego, w skład którego wchodzi przedstawiciele: MRiRW, ministra właściwego ds. gospodarki, ministra właściwego ds. rodziny i zabezpieczenia społecznego, ministra właściwego ds. rozwoju regionalnego, ministra właściwego ds. finansów, KRUS, PFRON i inni.

Departament Oświaty
i Polityki Społecznej MRiRW
tel. 22 623 15 75

Zdjęcie: archiwum MRiRW

Zmiany w przepisach dotyczących alkoholu i wyrobów tytoniowych

5 lipca 2022 r. Rada Ministrów przyjęła projekt ustawy wdrażającej przepisy rozporządzenia unijnego mającego zapewnić spełnienie określonych wymagań przez napoje spirytusowe wprowadzane do obrotu

Przedłożony przez Ministra Rolnictwa i Rozwoju Wsi projekt ustawy o zmianie ustawy o wyrobie napojów spirytusowych oraz o rejestracji i ochronie oznaczeń geograficznych napojów spirytusowych oraz niektórych innych ustaw wdraża przepisy rozporządzenia Parlamentu Europejskiego i Rady 2019/787¹ w celu zapewnienia

właściwego stosowania przepisów Unii Europejskiej, aby napoje spirytusowe wprowadzane do obrotu spełniały wymagania określone w tym rozporządzeniu.

Ustawa wskazuje właściwe organy odpowiedzialne za:

- przekazywanie informacji do Komisji Europejskiej (MRiRW);
- kontrole napojów spirytusowych – Inspekcja Jakości Handlowej Artykułów Rolno-Spożywczych (IJHARS);

wych – Inspekcja Jakości Handlowej Artykułów Rolno-Spożywczych (IJHARS);

- nadzór skarbowy nad procesem leżakowania napojów spirytusowych, w których oznakowaniu wskazuje się okres ich leżakowania – Krajowa Administracja Skarbowa (KAS).

■ Nadzór nad leżakowaniem napojów spirytusowych

Ustawa określa szczegółowe zasady nadzoru nad procesem leżakowania napojów spirytusowych, które uwzględniają prowadzenie od-



powiedniej ewidencji leżakowania oraz kart leżakowania napojów spirytusowych, których poprawność wypełniania będzie nadzorowana przez organy KAS. Zmiana ta przyczyni się do zagwarantowania właściwej informacji o okresie leżakowania napoju spirytusowego wskazywanej na etykiecie. Dzięki temu konsumenci będą mieć pewność, że zakupiony przez nich napojów spirytusowy, np. whisky lub okowita zbożowa, faktycznie dojrzał np. przez 5 lub 10 lat, zgodnie z informacją podaną przez producenta na opakowaniu.

Przedsiębiorcy leżakujący napoje spirytusowe będą mogli w ciągu 30-dniowego okresu przejściowego uzupełnić ewidencję leżakowania o dane na temat już leżakowanych alkoholi w swoim składzie podatkowym.

■ Rejestry działalności regulowanej

Projekt ustawy przekazuje Dyrektorowi Generalnemu Krajowego Ośrodka Wsparcia Rolnictwa (KOWR) kompetencje do prowadzenia następujących rejestrów działalności regulowanej:

- rejestru działalności w zakresie wyrobu lub rozlewu napojów spirytusowych;
- rejestru podmiotów wykonujących działalność w zakresie wyrobu i przetwarzania alkoholu etylowego;
- rejestru producentów wyrobów tytoniowych.

Ponadto nowe przepisy uproszczają sposób funkcjonowania tych rejestrów poprzez:

- wprowadzenie wyłączenia z obowiązku posiadania wpisu do rejestru działalności w zakresie wyrobu lub rozlewu napojów spirytusowych dla przedsiębiorców posiadających

zezwoleń na obrót detaliczny, którzy wyrabiają napoje spirytusowe w sposób inny niż w procesie destylacji po fermentacji, od których zapłacono podatek akcyzowy – pozwoli to na wyrób tzw. „nalewek” lub „cytrynówek” z zakupionego spirytusu w barach czy restauracjach;

- uproszczenie i doprecyzowanie procedur uzyskiwania wpisu oraz zmiany wpisu w tych rejestrach;
- wprowadzenie formularzy w zakresie wpisów do ww. rejestrów lub zmian wpisów w tych rejestrach, co



Producenci wyrobów tytoniowych do podgrzewania przez 12 miesięcy od dnia wejścia w życie ustawy będą mogli wytwarzać takie wyroby bez wpisu do rejestru producentów wyrobów tytoniowych

ułatwi procedurę rejestracji przedsiębiorców;

- określenie zasad postępowania w razie śmierci, rozwiązania albo przekształcenia przedsiębiorcy wpisanego do rejestrów działalności regulowanej.

Warto podkreślić, że ustawa wprowadza istotne zmiany dotyczące rozszerzenia zakresu stosowania rejestru producentów wyrobów tytoniowych o nowatorskie wyroby tytoniowe. Zgodnie z najnowszymi danymi KE wielkość sprzedaży nowatorskich wyrobów tytoniowych, do których zalicza się wyroby tytoniowe do podgrzewania, wzrosła o 2009 proc. Ta tendencja będzie się utrzymywać, gdyż nowatorskie wyroby tytoniowe zastępują tytoń do palenia. Producenci

wyrobów tytoniowych do podgrzewania przez 12 miesięcy od dnia wejścia w życie ustawy będą mogli wytwarzać takie wyroby bez wpisu do rejestru producentów wyrobów tytoniowych.

■ Kary za nielegalną działalność

Ustawa przewiduje zaostrezenie kar za nielegalną produkcję i przetwarzanie alkoholu etylowego i wyrobów tytoniowych. Wprowadzenie takich zmian wynika z potrzeby zbliżenia przepisów karnych w zakresie wytwarzania wyrobów akcyzowych. Zmiany te zostały dokonane na wniosek Ministra Finansów. Przykładowo, ustawa określa podniesienie kary pozbawienia wolności z 3 do maksymalnie 8 lat dla osoby, która bez wymaganego wpisu do rejestru wyrabia alkohol etylowy, jeżeli z popełnienia tego przestępstwa sprawca uczynił sobie stałe źródło dochodu.

Nowe rozwiązania wejdą w życie po 30 dniach od ogłoszenia w Dzienniku Ustaw, z wyjątkiem przepisów dotyczących dokumentacji leżakowania napojów spirytusowych oraz nadzoru skarbowego w tym zakresie, które zaczną obowiązywać w innym terminie.

Departament Rynków Rolnych

MRiRW

tel. 22 623 18 45

Zdjęcie: Bera_berc.Stock.adobe.com

¹ Rozporządzenie Parlamentu Europejskiego i Rady (UE) 2019/787 z dnia 17 kwietnia 2019 r. w sprawie definicji, opisu, prezentacji, etykietowania napojów spirytusowych, stosowania nazw napojów spirytusowych w prezentacji i etykietowaniu środków spożywczych, ochrony oznaczeń geograficznych napojów spirytusowych, wykorzystywania alkoholu etylowego i destylatów pochodzenia rolniczego, a także uchylającego rozporządzenie (WE) nr 110/2008 (Dz. Urz. UE L 130 z 17.05.2019, str. 1, z późn. zm.).



Dla rozwoju polskiej wsi

Umowy z KSOW podpisane

W pierwszej połowie lipca, w siedzibie Ministerstwa Rolnictwa i Rozwoju Wsi odbyło się podpisanie umów pomiędzy Centrum Doradztwa Rolniczego w Brwinowie a partnerami Krajowej Sieci Obszarów Wiejskich (KSOW) na realizację operacji wybranych do realizacji w ramach szóstej edycji konkursu.

- upowszechniania idei Smart Village, gospodarstw edukacyjnych oraz innowacyjnych rozwiązań w rolnictwie i na obszarach wiejskich;
- wyzwani i szans dla polskiego rolnictwa w związku z nowym



Umowy zostały podpisane z partnerami KSOW, którzy wzięli udział w konkursie na wybór operacji realizowanych w latach 2022-2023

Wiceminister Norbert Kaczmarczyk, otwierając spotkanie, podkreślił rolę dla rozwoju obszarów wiejskich, którą odgrywa konkurs.

– *To, co Państwo robią przez pokazywanie różnych pomysłów na wieś, służących jej rozwojowi, jest niezwykle istotne i za to serdecznie dziękuję. Wasze pomysły realizowane są na wielu polach – dzięki nim widać, że wieś to także miejsce do podejmowania ciekawych i innowacyjnych inwestycji oraz miejsce do życia* – powiedział sekretarz stanu.

– *Poprzez wspieranie rozwoju wsi jesteśmy w stanie budować wspieraną, nowoczesną i dynamiczną wieś opartą na tradycjach* – dodał wiceminister Kaczmarczyk, zachęcając równocze-

śnie partnerów do ściślejszej współpracy z resortem rolnictwa.

■ Działania wybrane w szóstej edycji konkursu

Umowy zostały podpisane z partnerami KSOW, którzy wzięli udział



w konkursie nr 6/2022 na wybór operacji realizowanych w latach 2022-2023.

Wybrane zostały 32 operacje, na które przeznaczono kwotę prawie 8,5 mln zł. Działania, które będą realizowane w ramach podpisanych umów, dotyczą m. in.:

okresem programowania, w tym w kontekście Europejskiego Zielonego Ładu;

- promocji żywności wysokiej jakości, jako szansy dla lokalnych producentów;
- krótkich łańcuchów dostaw i sprzedaży bezpośredniej;
- upowszechniania dobrych praktyk projektów zrealizowanych na obszarach wiejskich (w tym współfinansowanych z PROW) jako inspiracji dla rolników i przedsiębiorstw działających na obszarach wiejskich.
- projektów edukacyjnych dla Kół Gospodyń Wiejskich.

Departament Komunikacji
i Promocji MRiRW
tel. 22 623 18 38

Zdjęcie: archiwum MRiRW



Wyzwania i priorytety rolnictwa

Bezpieczeństwo żywnościowe Europy

28 lipca 2022 roku wicepremier, minister rolnictwa i rozwoju wsi Henryk Kowalczyk spotkał się w MRiRW z przedstawicielami organizacji rolniczych z Polski, Niderlandów, Grecji i Litwy. Tematem spotkania były inicjatywy wpływające na bezpieczeństwo żywnościowe Europy.

Witając gości, wicepremier Henryk Kowalczyk wskazał na wyzwania, przed którymi obecnie stoi sektor rolny w Polsce i w UE.

■ Wyzwania i priorytety

Dzisiejsze wyzwania rolnictwa wynikają z wojny w Ukrainie, rosnących kosztów środków produkcji, ambitnych celów redukcyjnych Europejskiego Zielonego Ładu oraz wzrostu importu rolno-spożywczego z państw, które nie stosują tak restrykcyjnych standardów dotyczących środowiska i dobrostanu zwierząt jak w Unii Europejskiej.

– *Bardzo dużą wagę przywiązuję do regularnego dialogu ze środowiskiem rolników i producentów rolno-spożywczych, ponieważ zachodzące procesy w skali globalnej i unijnej będą miały bezpośredni wpływ na te środowiska* – stwierdził szef polskiego resortu rolnictwa. Wicepremier Kowalczyk podkreślił, że w obecnej sytuacji najważniejszym zadaniem rolnictwa jest zapewnienie bezpieczeństwa żywnościowego. – *Europa jest bezpieczna żywnościowo, a priorytetem rolnictwa jest utrzymanie tego bezpieczeństwa i zapewnienie rentowności produkcji rolnej. Konieczne jest przeciwdziałanie wzrostowi cen żywności i środków produkcji oraz ściślejsza konstruktywna współpraca międzynarodowa* – powiedział polski minister rolnictwa.

Wicepremier Kowalczyk dodał, że w obliczu aktualnych wyzwań nie należy podejmować żadnych działań, które spowodowałyby zmniejszenie produkcji rolnej. – *Prognozowany bilans żywności dla Afryki jest niepokojący. Minister rolnictwa Ukrainy mówi o planach niższych co najmniej o połowę (...). Wobec takiej sytuacji nie możemy ograniczać w Europie pro-*

woduje realny 50-procentowy spadek plonów zbóż, podejmowanie działań ograniczających produkcję rolną w Europie jest nieodpowiedzialne i może mieć dramatyczne skutki w skali globalnej. Suwerenność żywnościowa jest najwyższym priorytetem Polski, na równi z bezpieczeństwem militarnym i energetycznym – podkreślił wicepremier Kowalczyk.

■ Sytuacja w Holandii i projekty KE

Przedstawiciele holenderskich rolników przedstawili problemy rolnictwa w Niderlandach, gdzie rolnicy masowo protestują przeciwko



Europa jest bezpieczna żywnościowo, a priorytetem rolnictwa jest utrzymanie tego bezpieczeństwa i zapewnienie rentowności produkcji rolnej – podkreślał w czasie spotkania z przedstawicielami organizacji rolniczych z Polski, Niderlandów, Grecji i Litwy wicepremier, minister rolnictwa Henryk Kowalczyk

dukcji żywności – podkreślił wicepremier Kowalczyk. Dodał, że takie działania mogą mieć wręcz dramatyczne konsekwencje. – *W obecnej sytuacji, kiedy wojna w Ukrainie po-*

działaniom rządu zmierzającym do likwidacji gospodarstw rolnych i drastycznych ograniczeń produkcji żywności wynikających z polityki azotanowej, której celem jest m.in.



zmniejszenie zanieczyszczenia wód gruntowych azotanami pochodzenia rolniczego.

– *Wiem, co dzieje się w Holandii. Będę wspierał na forum UE stanowisko holenderskich rolników w zakresie utrzymania produkcji i mam nadzieję, że ich rząd zmieni zdanie* – mówił szef polskiego resortu rolnictwa.

Wicepremier Kowalczyk podczas spotkania podkreślał, że nie popiera planów Komisji Europejskiej dotyczących gwałtownej redukcji stosowania środków ochrony roślin. – *Kwestionuję niedawne projekty Komisji Europejskiej dotyczące szybkiego wprowadzenia redukcji stosowania pestycydów o 50 proc. To spowoduje spadek produkcji* – powiedział polski minister rolnictwa.

Szef polskiego resortu rolnictwa podkreślił, że Komisja także w kontekście zapewnienia uczciwych warunków konkurencji na wolnym rynku powinna brać pod uwagę, zróżnicowane w poszczególnych regionach

świata, sposoby produkcji rolnej.

Wicepremier Kowalczyk poinformował również o wielkości polskiego eksportu artykułów rolno-spożywczych. – *Polska szczyti się wzrostem eksportu corocznie o kilka – kilkanaście procent. To efekt ciężkiej pracy polskich rolników, abyśmy w Europie czuli się bezpiecznie* – powiedział wicepremier.

■ Współpraca z organizacjami rolniczymi

Przedstawiciele polskich, greckich i litewskich organizacji rolniczych wyrazili zdecydowane poparcie dla działań holenderskich rolników. Zadeklarowali gotowość zacieśnienia współpracy w ramach Copa-Cogeca i innych międzynarodowych organizacji rolniczych oraz zwiększenia wysiłku na rzecz obrony interesów rolnictwa i zapewnienia bezpieczeństwa żywnościowego Europy.

Wicepremier Henryk Kowalczyk podkreślił znaczenie dialogu z rolnikami, którego przejawem jest

m.in. współpraca z organizacjami rolniczymi. – *Cieszę się ze spotkań z rolnikami i współpracy z organizacjami rolniczymi, a także z tego że głos polskich rolników jest ważny w Copa-Cogeca. Dziękuję za godne, klarowne przedstawianie naszych stanowisk na unijnym forum* – powiedział szef polskiego resortu rolnictwa.

Wicepremier Kowalczyk poinformował, że będzie wspierał stanowisko organizacji rolniczych zmierzające do przeciwdziałania spadkowi produkcji rolnej w Europie. – *Będę szukał wśród ministrów krajów UE sojuszników – niektórych już znalazłem – dla naszego stanowiska dotyczącego zatrzymania działań, które mogłyby doprowadzić do redukcji produkcji żywności w UE. Jest to nasze wspólne, ważne zadanie* – powiedział wicepremier Kowalczyk.

Departament Współpracy
Międzynarodowej MRiRW
tel. 22 623 24 71

Zdjęcie: archiwum MRiRW

Udana misja w Wietnamie

Wietnam jest dla polskiego resortu rolnictwa jednym z najbardziej perspektywicznych partnerów wśród krajów azjatyckich. Wynika to z utrzymującego się bardzo dużego zainteresowania tym rynkiem polskich przedsiębiorców branży rolno-spożywczej. To najważniejszy rynek zbytu polskiej żywności w krajach ASEAN (Stowarzyszenia Narodów Azji Południowo-Wschodniej).

Efektywna współpraca z partnerami azjatyckimi wymaga regularnych kontaktów oraz osobistych spotkań. Odbywająca się w czerwcu br. wizyta sekretarza stanu w MRiRW Lecha Kołakowskiego

w Wietnamie była okazją do spotkania przedstawicieli kierownictwa resortów rolnictwa obu krajów po przerwie spowodowanej pandemią Covid-19 (ostatnie rozmowy stacjonarne miały miejsce w MRiRW w 2019 r.). W czasie wizyty odbyło się pierwsze posiedzenie powołanej w marcu br. polsko-wietnamskiej grupy roboczej ds. współpracy w dziedzinie rolnictwa. Posiedzeniu współprzewodniczyli sekretarz stanu Lech Kołakowski oraz wiceminister Wietnamu Phung Duc Tien.

■ Cele współpracy

– *Celem spotkań w tym formacie*

pod naszym wspólnym przewodnictwem ma być nie tylko intensyfikacja relacji, ale przede wszystkim konstruktywne rozmowy sprzyjające wyjaśnianiu wątpliwości, wszelkich niejasności, a także wzajemna wymiana informacji. Chcielibyśmy, aby ta płaszczyzna współpracy przynosiła bezpośrednie pozytywne efekty – powiedział wiceminister Kołakowski.

Wiceminister Kołakowski podkreślił znaczenie finalizacji procedur w zakresie dostępu do wietnamskiego rynku dla polskich produktów rolno-spożywczych (wołowiny, gęsi, kaczek, borówek), zaznaczając, że stronie polskiej zale-



ży na zakończeniu prac w tym zakresie do końca 2022 r.

– *Rozwój i płynność wymiany handlowej to jeden z ważnych elementów bezpieczeństwa żywnościowego. Nie sposób dzisiaj nie wspomnieć o obawach związanych z widmem niedoborów żywności, spowodowanych pandemią COVID-19 oraz trwającymi konfliktami zbrojnymi. Problemy te pokazują, jak ważne jest otwieranie nowych rynków, wzmocnienie wymiany handlowej, utrzymywanie łańcuchów dostaw oraz podejmowanie wszelkich inicjatyw przeciwdziałających niedoborom żywności – zauważył wiceminister Kołakowski.*

Odnosząc się do słów strony polskiej, wiceszef resortu rolnictwa Wietnamu zgodził się z oceną wiceministra Kołakowskiego co do kwestii bezpieczeństwa żywnościowego i dodał, że liczy na większą obecność polskich produktów rolno-spożywczych w Wietnamie. Podkreślił także wzajemne możliwości wynikające z członkostwa Polski w UE i Wietnamu w ASEAN.

■ Wyniki negocjacji

Wizyta w Wietnamie zakończyła się sukcesem.

- Wiceminister Lech Kołakowski wynegocjował ze stroną wietnamską zobowiązanie do zakończenia w 2022 r. procedury otwarcia rynku wietnamskiego dla polskiej wołowiny. W uzgodnieniu z przedstawicielami polskiej branży mięsnej prowadzone są robocze ustalenia terminu audytu służb wietnamskich w polskich zakładach. Prace nad otwarciem rynku prowadzone są od 2019 r.

- W wyniku przeprowadzonych rozmów strona wietnamska zgodziła się na rozszerzenie bilateralnie uzgodnionego świadectwa zdrowia dla mięsa drobiowego i jego jadalnych produktów eksportowanych

do Socjalistycznej Republiki Wietnamu o mięso kaczek i gęsi, jeżeli wyniki audytu przeprowadzonego w 2022 r. spełnią standardy i wymogi wietnamskie. Prace nad umożliwieniem eksportu z Polski do Wietnamu mięsa z gęsi i kaczek trwają od września 2021 r.

- Wizyta zintensyfikowała również prace prowadzone w zakresie otwarcia rynku VN dla borówki wysokiej. W następstwie rozmów przeprowadzonych przez wiceministra Lecha Kołakowskiego z wietnamskimi odpowiednikami, strony rozpoczęły ustalenia jeszcze w tym roku terminu audytu wietnamskiego

namsko-Polskiej Le Thi Nga.

Wiceminister Kołakowski zaznaczył, że Wietnam jest dla Polski w wielu obszarach kluczowym partnerem, m.in. w zakresie relacji handlowych. Odnosząc się do intensyfikacji tych relacji, wiceminister Lech Kołakowski wskazywał na szczególne znaczenie, jakiego obecnie nabierają sprawy związane z żywnością i bezpieczeństwem żywnościowym.

Przewodnicząca Nga, odnosząc się do kwestii relacji gospodarczych pomiędzy naszymi państwami, podkreśliła, że mimo COVID-19 Polska pozostała jednym z głów-



Podpisanie protokołu z I posiedzenia polsko-wietnamskiej grupy roboczej ds. współpracy w dziedzinie rolnictwa

w miejscach produkcji borówek. Prace nad dopuszczeniem owoców borówki do eksportu na rynek wietnamski trwają od 2017 r.

■ Pozostałe spotkania

Tematyka intensywnych relacji dwustronnych, a także kwestie bezpieczeństwa żywnościowego i intensyfikacji wymiany handlowej były również omawiane podczas spotkania wiceministra Kołakowskiego z przedstawicielami Zgromadzenia Narodowego SRW, na czele z przewodniczącą Parlamentarnej Grupy Przyjaźni Wiet-

nych partnerów gospodarczych dla Wietnamu wśród krajów Europy Środkowo-Wschodniej. Zaznaczyła także, że wymiana handlowa między naszymi krajami rośnie z roku na rok.

Komponent gospodarczy był także głównym wątkiem dyskusji z Prezesem Wietnamskiej Izby Przemysłowo-Handlowej. Rozmówcy nawiązali m.in. do potencjału gospodarczego obu krajów, a także możliwości zwiększania obrotów handlowych, które stwarza obowiązująca od sierpnia 2020 r. umowa o wolnym handlu między Unią Eu-

ropejską a Wietnamem (EVFTA). Ponadto podczas wizyty polska delegacja spotkała się z przedstawicielami Wietnamskiego Instytutu Badawczego Akwakultury w Bac Ninh. Tematem rozmowy były kwestie potencjalnej współpracy w obszarze rybactwa i rybołówstwa pomiędzy naszymi krajami.

■ Współpraca handlowa z Wietnamem

Wietnam jest strategicznym partnerem handlowym Polski w Azji Południowo-Wschodniej. W polskim eksporcie na rynek wietnamski dominują artykuły rolno-spożywcze. Wartość eksportu tych towarów w 2021 r. wyniosła ponad

143 mln euro. Do Wietnamu z Polski wysyłane są głównie filety rybne i inne mięso rybne, mąka oraz mięso wieprzowe.

Departament Współpracy
Międzynarodowej MRiRW
tel. 22 623 24 71

Zdjęcie: archiwum MRiRW

Wizyta ambasador Jemenu

Sekretarz stanu w MRiRW Ryszard Bartosik spotkał się w sierpniu br. z ambasador Republiki Jemeńskiej w Polsce Mervat Mojali. Podczas spotkania, które zainicjowała strona jemeńska, zostały omówione perspektywy rozwoju polsko-jemeńskiej współpracy w dziedzinie rolnictwa, również w kontekście zagrożeń dla światowego bezpieczeństwa żywnościowego w związku z konfliktem zbrojnym w Ukrainie i przerwaniem łańcuchów dostaw żywności.

Wiceminister Ryszard Bartosik podczas spotkania przedstawił działania, które Polska od początku wojny podejmuje na rzecz wywozu do krajów trzecich zbóż pochodzących z Ukrainy. Strony jemeńska i polska przedstawiły swoje propozycje i stanowiska dotyczące rozwoju współpracy państw w dziedzinie rolnictwa.

Ambasador Mervat Mojali poinformowała o najbardziej perspektywicznych obszarach współpracy rolniczej z Polską. Podkreśliła, że Jemen chciałby skorzystać z polskich doświadczeń i polskiego dorobku naukowo-technicznego, szczególnie w zakresie doradztwa rolniczego, budowy silosów czy hodowli ryb. Strona je-

meńska jest też zainteresowana zakupem maszyn rolniczych i nawozów. Dodatkowo ambasador Mojali poprosiła o listę producentów i eksporterów jabłek oraz przetworów z jabłek.

Sekretarz stanu w MRiRW potwierdził zainteresowanie zacieśnieniem relacji w obszarze rolnictwa i handlu artykułami rolno-spożywczymi z Jemenem. Wskazał też na eliminację barier w dostępie polskich produktów do jemeńskiego rynku jako jeden z ważniejszych czynników warunkujących rozwój współpracy handlowej.

■ Polski eksport do Jemenu

W 2021 r. Polska wyeksportowała do Jemenu artykuły rolno-spożywcze o wartości blisko 14 mln euro. Eksportowano głównie ekstrakt słodowy, wyroby cukiernicze, serwatkę, tytoń oraz zagęszczone mleko i śmietanę. W pierwszych pięciu miesiącach 2022 r. eksport do Jemenu spadł o 52 proc. w stosunku do analogicznego okresu roku poprzedniego, osiągając poziom 4 mln euro. Struktura towarowa polskiego eksportu pozostała bez zmian.

Departament Współpracy
Międzynarodowej MRiRW
tel. 22 623 24 71

Zdjęcie: archiwum MRiRW



Podczas spotkania sekretarza stanu w MRiRW Ryszarda Bartosika z ambasador Republiki Jemeńskiej w Polsce Mervat Mojali zostały omówione perspektywy rozwoju polsko-jemeńskiej współpracy w dziedzinie rolnictwa



Posiedzenie AGRIFISH

Pierwsze pod przewodnictwem Czech

Najważniejszymi tematami posiedzenia Rady UE ds. Rolnictwa i Rybołówstwa (AGRIFISH) 18 lipca 2022 r. w Brukseli w części poświęconej rolnictwu były: rozporządzenie o zrównoważonym stosowaniu środków ochrony roślin, wdrażanie nowej WPR i sytuacja na rynkach rolnych. W części poświęconej rybołówstwu ministrowie zatwierdzili konkluzje w sprawie nowych wytycznych strategicznych UE dotyczących akwakultury.

żonego stosowania środków ochrony roślin wiceminister rolnictwa Ryszard Bartosik podkreślił, że Polska poważnie traktuje postulaty dotyczące ograniczania ryzyka związanego ze stosowaniem środków ochrony roślin i uniezależniania rolnictwa od chemicznych metod ochrony roślin.



Prezydencja czeska zaprezentowała następujące priorytety:

- w zakresie spraw dotyczących rolnictwa prezydencja zajmie się m. in.: zapewnieniem bezpieczeństwa żywnościowego z punktu widzenia dostępności, cen i jakości żywności, projektem rozporządzenia w sprawie zrównoważonego zużycia pestycydów, propozycją legislacyjną w sprawie oznaczeń geograficznych oraz rolnymi aspektami handlowymi;

- w zakresie rybołówstwa priorytetami będą m. in.: przyjęcie konkluzji w sprawie akwakultury i negocjacje w sprawie uprawnień do połowów na 2023 r. dla Morza Śródziemnego, Morza Czarnego, Morza Bałtyckiego, Morza Północnego i Atlantyku.

■ Zrównoważone stosowanie środków ochrony roślin

Podczas dyskusji nad wnioskiem legislacyjnym KE ws. zrównowa-

Zdaniem Polski przedstawiony projekt jest jednak dalece rozczarowujący i w obecnym kształcie nie może zyskać poparcia. Ponadto KE w niewielkim stopniu uwzględniła uwagi zgłaszane przez większość państw członkowskich w odniesieniu do przeniesienia ambitnych celów redukcyjnych KE na poszczególne państwa.

Wiceminister Bartosik podkreślił, że proponowane w projekcie rozwiązania mogą mieć negatyw-



ny wpływ na bezpieczeństwo żywnościowe i konkurencyjność unijnego rolnictwa, a także prowadzić do zwiększenia uzależnienia unijnego systemu żywnościowego od importu żywności. Dodał, że zagrożenia te są szczególnie aktualne w kontekście zdarzeń zakłócających łańcuchy dostaw, jak pandemia COVID-19 i wojna w Ukrainie.

■ Wdrażanie nowej WPR – zatwierdzanie planów strategicznych

Dotychczas 5 państw członkowskich, w tym Polska, zakończyło uzgodnienia z KE w zakresie swoich planów strategicznych.

Wiceminister Bartosik podkreślił, że celem Polski jest jak najszybsze uzyskanie zatwierdzenia planu strategicznego.

Od przekazania przez Komisję w końcu marca br. szczegółowych uwag do złożonego przez Polskę projektu, prowadzono intensywne prace nad uwzględnieniem uwag Komisji w ostatecznej wersji planu. – *Ważne jest, aby w procedurze formalnego zatwierdzenia planu uwzględnić wszelkie ustalenia poczynione w negocjacjach roboczych. Liczymy, że uda się osiągnąć nasz cel, tak aby móc jak najszybciej przygotować rolników i administrację do wdrożenia planu* – stwierdził wiceminister.

■ Sytuacja na rynkach rolnych

Komisja Europejska przekazała następujące informacje:

- Omówiła aktualną sytuację na rynkach rolnych, w szczególności po inwazji na Ukrainę. Poinformowała, że wg aktualnych krótkoterminowych prognoz zbiory zbóż w UE wyniosą 286,4 mln ton, tj. o 7 mln mniej niż przed rokiem. Korekta w dół to wpływ suszy, jednak nadal jest to ilość zbóż na poziomie średniej z 5 lat.

- KE dodała, że UE będzie w stanie zwiększyć eksport i przyczynić się do częściowego pokrycia światowego deficytu zbóż. Według Komisji wyzwaniem pozostaje zwiększenie transportu zbóż z Ukrainy, nadal istnieją problemy administracyjne i zatory na granicach.

- Stwierdziła, że dane cenowe nie pokazują negatywnego wpływu zwiększonego importu kukurydzy z UA do Polski, Rumunii i Węgier. Ceny w tych krajach notują podobne trendy jak w pozostałych państwach członkowskich. KE na bieżąco monitoruje jednak sytuację.

- Za czynniki negatywnie rzutujące na stabilność rynków rolnych Komisja uznała wysoką inflację i niepewność co do dostępności gazu w okresie zimowym. Dodała również, że nadal negatywny wpływ na marże rolników mają wysokie koszty produkcji, w tym ceny nawozów.

Podczas dyskusji rozmawiano o utrzymujących się wysokich kosztach, które skutkują niską opłacalnością produkcji, szczególnie w sektorze zwierzęcym, informowano o wpływie suszy na mniejsze niż przewidywano wcześniej zbiory zbóż.

Ministrowie podkreślili znaczenie zwiększenia wywozu zbóż z Ukrainy, dostrzegając rolę korytary solidarnościowych.

Polska przekazała następujące informacje:

- Wiceminister Bartosik stwierdził, że w sezonie 2021-2022 wpływ wojny w Ukrainie na polski rynek zbóż przejawiał się we wzroście cen i zakłóceniach w handlu zagranicznym. Dodał, że w sezonie 2022-2023 wpływ wojny na polski rynek zbóż może być większy.

- Polska odnotowuje znacząco zwiększony przywóz zbóż, głównie kukurydzy z Ukrainy. Powoduje to coraz większy niepokój wśród

rolników, w opinii których destabilizuje to krajowy rynek zbóż.

- Obawy te są potęgowane liberalizacją importu produktów rolnych do Unii Europejskiej i perspektywą wysokich kosztów produkcji także w kolejnym roku gospodarczym.

- Istnieje też obawa o dostępność wystarczającej powierzchni magazynowej dla przechowywania krajowego ziarna z tegorocznych zbiorów.

- Wiceminister Bartosik podkreślił, że wobec powyższego niezbędne są działania, także ze strony UE, aby wwożone z Ukrainy zboże trafiło do krajów z deficytem zbóż, a nie pozostawało w krajach graniczących z Ukrainą, stanowiąc konkurencję dla unijnego ziarna.

- Wiceminister Bartosik wskazał, że w kwestii globalnego bezpieczeństwa żywnościowego Polska podjęła szereg działań dotyczących zapewnienia płynnej obsługi przewozów towarów rolno-spożywczych przez granicę polsko-ukraińską i uproszczenia procedur kontrolnych. Służy temu m.in. powołanie Międzyresortowego Zespołu ds. Transportu Produktów Rolnych i Spożywczych z Ukrainy.

- Konieczne jest wsparcie KE na rzecz zwiększenia możliwości przewozu produktów rolnych z Ukrainy przez Polskę. Pismo w tej sprawie zostało skierowane na początku lipca do trzech komisarzy Unii Europejskiej.

Wiceminister Bartosik poinformował również, że Polska wdrożyła m.in. nadzwyczajną pomoc dostosowawczą dla producentów jabłek deserowych i producentów świń, na mocy rozporządzenia o wspólnej organizacji rynków.

Departament Współpracy
Międzynarodowej MRiRW
tel. 22 623 24 71

Zdjęcie: KE



Spotkanie z ambasador Argentyny w Polsce

5 lipca 2022 r. sekretarz stanu w MRiRW Ryszard Bartosik spotkał się z ambasador Argentyny w Polsce Aną Marią Ramirez. Spotkanie było zorganizowane z inicjatywy Ambasady Argentyny w Warszawie. Rozmowa dotyczyła bieżącej współpracy w dziedzinie rolnictwa między Polską a Argentyną, w tym kwestii eliminacji barier w dostępie do rynku argentyńskiego dla towarów rolno-spożywczych z Polski.

Omawiając status wzajemnej współpracy w dziedzinie handlu towarami rolno-spożywczymi, sekretarz stanu Ryszard Bartosik podkreślił, że Argentyna jest dla Polski ważnym partnerem handlowym. Wskazał dysproporcje we wzajemnej wymianie towarowej (w 2021 r.: ujemne saldo - 713 mln euro; eksport z Polski: 3,7 mln euro; import do Polski: 716 mln euro).

– *Zależy nam na niwelowaniu tej znaczącej dysproporcji. Uważamy, że istnieje potencjał do zwiększenia eksportu towarów rolno-spożywczych z Polski do Argentyny. Pozytywne efekty w tym zakresie może przynieść poszerzenie dostępu do argentyńskiego rynku oraz gamy eksportowanej z Polski żywności* – zaznaczył wiceminister Bartosik.

Wiceminister przedstawił również możliwości wsparcia współpracy z argentyńskimi podmiotami sektora rolno-spożywczego w celu rozwoju i równoważenia wymiany handlowej, które oferuje Krajowy Ośrodek Wsparcia Rolnictwa.

W 2021 r. wartość eksportu polskich produktów rolno-spożywczych do Argentyny wyniosła 3,7 mln euro. Na rynek argentyński eksportujemy głównie chleb i pieczywo cukiernicze oraz przetwo-

rzony tytoń. Natomiast import osiągnął poziom 716 mln euro. Podstawowym towarem importowanym, podobnie jak w latach poprzednich, były makuchy sojowe wykorzystywane jako składnik pasz dla zwierząt.

go i owczego, jaj wylęgowych i piskląt, kolagenu i żelatyny. – *Jeستم przekonany, że otwarcie rynku argentyńskiego dla tych produktów może przynieść korzyści zarówno polskiem eksporterom, jak również argentyńskim przedsiębiorcom i finalnym konsumentom* – podkreślił sekretarz stanu.

■ Stanowisko Argentyny w sprawie współpracy

Ambasador Ana Maria Ramirez podkreśliła, iż zwłaszcza obecnie żywność jest jednym z kluczowych elementów bezpieczeństwa.



Głównym tematem rozmów sekretarza stanu w MRiRW Ryszarda Bartosika z ambasador Argentyny w Polsce Aną Marią Ramirez była kwestia eliminacji barier w dostępie do rynku argentyńskiego dla towarów rolno-spożywczych z Polski

■ Polskie postulaty

Wiceminister Bartosik przedstawił postulaty związane z otwarciem rynku Argentyny dla polskich towarów rolno-spożywczych. Poinformował, że Polska jest zainteresowana finalizacją prac nad uzgodnieniem weterynaryjnych świadectw zdrowia m.in. dla produktów drobiowych, mleka i produktów mlecznych z mleka kozie-

Zaznaczyła, że z jej perspektywy dysproporcja w wymianie handlowej towarami rolnymi między Polską a Argentyną również nie jest korzystna.

Ambasador Argentyny wskazała, że argentyński eksport do Polski koncentruje się głównie na jednym produkcie, którym są makuchy i inne pozostałości stałe z ekstrakcji oleju sojowego. Zgodziła



się, że między naszymi krajami istnieje potencjał do rozwoju współpracy, w tym wymiany handlowej, i należy go rozwijać. Podkreśliła, że dywersyfikacja wymiany handlowej jest wspólnym celem Polski i Argentyny. Oceniała, że polscy i argentyńscy przedsiębiorcy (z sektora prywatnego) mają obawy przed wysyłaniem swoich produktów za ocean i skupiają się na budowaniu relacji handlowych z partnerami z sąsiednich krajów.

Ambasador Ramirez pozytywnie odniosła się do polskich postulatów w zakresie dywersyfikacji i równoważenia wzajemnej wymiany handlowej. Zadeklarowała wsparcie ze strony Ambasady Argentyny w Polsce w zakresie dostępu do rynku oraz eliminacji barier. Przekazała informację nt. postępowania strony argentyńskiej (SENASA) w kwestiach prowadzonych uzgodnień oraz zaproponowała wspólną organizację misji gospodarczej polskich przedsiębiorców do Argentyny. Ambasador poinformowała tak-

również, że Argentyna jest gotowa na rozpoczęcie współpracy w zakresie biotechnologii.

■ Sprawa zakazu stosowania w Polsce pasz GMO

Ambasador Ramirez podziękowała za przesunięcie terminu wprowadzenia zakazu wytwarzania, wprowadzania do obrotu i stosowania w żywieniu zwierząt na terytorium RP pasz genetycznie zmodyfikowanych oraz organizmów genetycznie zmodyfikowanych przeznaczonych do użytku paszowego (zgodnie z ustawą o paszach (Dz. U. 2006 nr 144 poz. 1045)) z 2021 na 2023 r. W jej opinii brak jest naukowych dowodów na negatywne konsekwencje stosowania pasz GMO. Poprosiła o przedłużenie zawieszenia obowiązywania zakazu lub ewentualnie o czas dla argentyńskich przedsiębiorców na dostosowanie się, tak aby łańcuch dostaw był zabezpieczony.

Wiceminister Bartosik poinformował,

że w celu utrzymania konkurencyjności i silnej pozycji polskich produktów pochodzenia zwierzęcego na rynku międzynarodowym zostały podjęte działania legislacyjne zmierzające do przesunięcia wejścia w życie zakazu o kolejne cztery lata, tj. do 1 stycznia 2027 r. Sekretarz stanu zaznaczył, że działania te stanowią również reakcję na obecną sytuację na rynkach rolnych spowodowaną agresją Rosji na Ukrainę i mają na celu zachowanie bezpieczeństwa paszowego, czyli płynności i stabilizacji na rynku pasz. Podkreślił też, że MRiRW bierze pod uwagę wzrost kosztów produkcji i spadek dochodów w ważnych gałęziach produkcji rolniczej na skutek ewentualnego wprowadzenia tego zakazu.

Departament Współpracy
Międzynarodowej MRiRW
tel. 22 623 24 71

Zdjęcie: archiwum MRiRW

Kontynuacja współpracy polsko-ukraińskiej

Spotkania bilateralne

Od początku konfliktu zbrojnego w Ukrainie kontakty bilateralne z władzami Ukrainy odpowiedzialnymi za kwestie rolnictwa uległy znacznej intensyfikacji. Ostatnia wideokonferencja miała miejsce 20 lipca 2022 r. i była poświęcona kwestii przewozów ukraińskich artykułów rolno-spożywczych przez granicę z Polską.

Było to już drugie spotkanie, w którym wzięli udział wicepremier, minister rolnictwa i rozwoju wsi Henryk Kowalczyk oraz mini-

ster polityki rolnej i żywności Ukrainy Mykoła Solski, a także przedstawiciele kierownictwa resortów infrastruktury obu krajów (po-

przednie spotkanie odbyło się 14 czerwca 2022 r. w Warszawie). W ostatnim spotkaniu uczestniczył też główny lekarz weterynarii RP Paweł Niemczuk.

■ Transport ukraińskich towarów rolno-spożywczych

Strona ukraińska miała okazję przedstawić kolejne propozycje rozwiązań, które mogłyby przyspieszyć przewóz towarów przez



polsko-ukraińską granicę. Wicepremier Henryk Kowalczyk zadeklarował, że strona polska przeanalizuje te propozycje. Jednocześnie podkreślił, że polski resort rolnictwa wspólnie z Ministerstwem Infrastruktury podejmuje wysiłki w celu usprawnienia transportu ukraińskiego zboża. W tym kontekście poinformował o przyjęciu 19 lipca 2022 r. przez Radę Ministrów uchwały w sprawie terminala produktów rolno-spożywczych w Gdańsku. Inwestycja wniesie wkład w zapewnienie bezpieczeństwa żywnościowego Polski, a także całej społeczności międzynarodowej.

Wicepremier Kowalczyk poinformował też, że na początku lipca wspólnie z Ministrem Infrastruktury skierował pismo do Komisji Europejskiej, zgłaszając oczekiwania realnej pomocy ze strony UE w zakresie dalszego wspierania eksportu rolnego z Ukrainy.

W celu wymiany informacji i koordynacji działań w zakresie przewozów towarów z Ukrainy, w tym zbóż, został powołany Międzyresortowy Zespół do spraw Transportu Produktów Rolnych i Spożywczych z Ukrainy (zarządzeniem nr 180 Prezesa Rady Ministrów z 23 czerwca 2022 r.). Dotychczas odbyły się dwa posiedzenia tego zespołu.

■ Dostęp do rynku ukraińskiego

6-10 czerwca 2022 r. odbył się w Polsce audyt przeprowadzony przez inspektorów Państwowej Służby Ukrainy ds. Bezpieczeństwa Żywności i Ochrony Konsumentów. Był on warunkiem uznania przez Ukrainę regionalizacji w związku z występowaniem ASF w Polsce.

Podczas wideokonferencji wicepremier Kowalczyk wyraził zadowolenie:

- z możliwości wznowienia eks-

portu wieprzowiny i produktów wieprzowych niepoddanych obróbce termicznej na rynek ukraiński (finalizowane są prace nad uzgodnieniem zmian w świadectwie weterynaryjnym);

- z rezygnacji strony ukraińskiej w połowie lipca 2022 r. z prowadzenia listy towarów krytycznego importu, co realnie przywróciło możliwość eksportu z Polski niektórych produktów mleczarskich

produkty używane do karmienia zwierząt, kawę, mięso wieprzowe, świeże, chłodzone i mrożone.

W tym samym okresie import rolny z Ukrainy wyniósł ok. 676 mln euro, przy czym znacząco wzrósł import głównych pozycji towarowych. Importowano przed wszystkim: olej słonecznikowy, ziarno kukurydzy, olej sojowy i jego frakcje, makuchy i inne pozostałości.



W celu wymiany informacji i koordynacji działań w zakresie przewozów towarów z Ukrainy, w tym zbóż, został powołany Międzyresortowy Zespół do spraw Transportu Produktów Rolnych i Spożywczych z Ukrainy

i makaronu (podmioty ukraińskie będą już miały dostęp do środków dewizowych w celu realizacji transakcji).

■ Handel rolno-spożywczy z Ukrainą

Ukraina od wielu lat jest ważnym partnerem Polski w zakresie handlu towarami rolno-spożywczymi, a wzajemne obroty rosną. W 2021 r. polski eksport osiągnął poziom blisko 811 mln euro, a import 930 mln euro. W okresie styczeń – maj 2022 r. odnotowaliśmy wzrost eksportu rolnego na rynek ukraiński o ok. 6 proc. (z 316,6 mln euro do 337 mln euro). Eksportowano głównie: sery i twarogi,

W pierwszej połowie roku wyraźnie zwiększył się import zbóż (pszenicy, jęczmienia, kukurydzy, prosa/gryki) z Ukrainy, głównie kukurydzy. Zwiększonemu przywozowi kukurydzy z Ukrainy w bieżącym roku kalendarzowym towarzyszy proporcjonalnie zwiększony wywóz tego zboża z naszego kraju. W tym okresie eksport kukurydzy z Polski był ponad 2-krotnie wyższy od importu oraz o ok. 0,5 mln ton wyższy niż w analogicznym okresie 2021 r.

Departament Współpracy
Międzynarodowej MRiRW
tel. 22 623 24 71

Zdjęcie: Artur Grom.Stock.adobe.com



Polska żywność na zagranicznych rynkach

Działania podejmowane przez Głównego Lekarza Weterynarii przyczyniły się do zniesienia od początku bieżącego roku do chwili obecnej restrykcji wprowadzonych przez kraje spoza UE z powodu występowania na terenie Polski wysoce zjadliwej grypy ptaków lub ASF.

RESTRYKCJE WPROWADZONE PRZEZ PAŃSTWA POZAUNIJNE Z POWODU WYSTĘPOWANIA W POLSCE WYSOCE ZJADLIWEJ GRYPY PTAKÓW

- Przez władze Białorusi – w okresie od 20 stycznia do 26 lipca br. całkowite zniesienie zakazu importu żywego drobiu, mięsa drobiowego i produktów drobiowych z czterech województw (lubelskiego, podkarpackiego, zachodniopomorskiego, świętokrzyskiego) oraz częściowe zniesienie zakazu importu z jedenastu województw (w tym wznowienie możliwości eksportu mięsa drobiowego); zakazem nadal objęte jest województwo wielkopolskie.
- Przez władze Kuby – zniesienie z dniem 6 lipca br. zakazu importu mięsa drobiowego z całego terytorium Polski.
- Przez władze Hongkongu – zniesienie z dniem 8 sierpnia br. zakazu importu mięsa drobiowego (tuszek, elementów i podrobów) oraz produktów drobiowych (w tym jaj) na rynek tego kraju z 33 powiatów uprzednio dotkniętych HPAI.
- Przez władze Zjednoczonych Emiratów Arabskich – zniesienie zakazu importu jaj konsumpcyjnych i mięsa drobiowego oraz produktów drobio-

wych nie poddanych obróbce termicznej ze wszystkich województw (z wyjątkiem województwa wielkopolskiego).

- Przez władze Arabii Saudyjskiej – zniesienie zakazu importu mięsa drobiowego i produktów drobiowych z zakładów zlokalizowanych na terenie województwa mazowieckiego (od 21 kwietnia br.) oraz województwa łódzkiego, małopolskiego i warmińsko-mazurskiego (od 5 czerwca br.) Zakazem objęte są zakłady zlokalizowane na terenie województwa wielkopolskiego.

RESTRYKCJE WPROWADZONE PRZEZ PAŃSTWA POZAUNIJNE Z POWODU WYSTĘPOWANIA W POLSCE AFRYKAŃSKIEGO POMORU ŚWIŃ

- Przez władze Uzbekistanu – zniesienie zakazu importu surowego mięsa wieprzowego i nieprzetworzonych produktów wieprzowych wprowadzonego w grudniu 2018 r. dla całego terytorium Polski. Od 30 maja 2022 r. eksport mięsa i produktów pochodzących od świń możliwy jest z 10 województw.
- Przez władze Ukrainy – umożliwienie z dniem 26 maja br. eksportu produktów mięsnych wieprzowych



z całego terytorium Polski pod warunkiem, że zostały one przetworzone w sposób zapewniający inaktywację wirusa ASF.

- Przez władze Ukrainy – w wyniku przeprowadzonego przez stronę ukraińską w październiku 2021 r. (on-line) oraz w czerwcu 2022 r. na miejscu w Polsce audytu w sektorze mięsa wieprzowego, 18 lipca br. służba właściwa Ukrainy zniósła zakaz eksportu mięsa wieprzowego obowiązujący dla 13 polskich woje-

wództw i uznała wdrożoną w Polsce regionalizację w odniesieniu do afrykańskiego pomoru świń. Faktyczne wznowienie eksportu nastąpi po uzgodnieniu zapisów świadectwa zdrowia dla surowego mięsa wieprzowego i surowych produktów wieprzowych.

Główny Inspektorat Weterynarii

tel. 22 623 20 89

Zdjęcie: VectorMine. Stock. adobe. com

System znakowania żywności Nutri-Score

W Unii Europejskiej trwają prace zmierzające do wprowadzenia jednolitego systemu oznaczania produktów informacją o wartości odżywczej na froncie opakowania. Jedną z rozważanych opcji jest implementacja opracowanego przez francuskich naukowców systemu Nutri-Score.

wym i czerwonym oraz literami D, E to produkty, które należy spożywać rzadziej lub w mniejszej ilości, ponieważ zawierają więcej składników, które powinny być ograniczane w codziennej diecie.

Pomimo zamieszczania na etykietach środków spożywczych szczegółowego oznakowania w zakresie wartości odżywczej konsumenci oczekują bardziej intuicyjnej i szybciej dostępnej informacji. Ułatwiłoby to dokonanie wyborów produktów korzystnych dla zdrowej i zbilansowanej diety i jednocześnie skróciłoby do minimum proces decyzyjny.

■ Założenia systemu

Istotą systemu jest dostarczenie konsumentom prostej i zrozumiałej informacji o wartościach odżywczych środków spożywczych, co pozwoli ocenić produkt już „na pierwszy rzut oka”.

Nutri-Score polega na wyliczeniu na podstawie szeregu kryteriów wskaźnika, który stanowi o profilu żywieniowym danego produktu. W efekcie produkt zostaje oznaczony prezentowaną na froncie opakowania literą w odpowiednim kolorze: A (ciemnozielona), B (jasnozielona), C (żół-



Istotą systemu Nutri-Score jest dostarczenie konsumentom prostej i zrozumiałej informacji o wartościach odżywczych środków spożywczych, co pozwoli ocenić produkt już „na pierwszy rzut oka”

ta), D (pomarańczowa), E (czerwona).

Produkty oznaczone kolorem zielonym i literami A, B to produkty o wysokiej wartości odżywczej, które warto spożywać częściej lub w największej ilości. Produkty oznaczone kolorem pomarańczo-

■ Sposób wyliczenia

Nutri-Score opiera się na algorytmie i odnosi się zawsze do 100 g lub 100 ml produktu. Ocenie podlegają:

- zawartość niekorzystnych składników, takich jak cukier czy sól (sód) wraz z całkowitą wartością energetyczną;

● zawartość korzystnych składników i produktów, takich jak błonnik czy białko.

W zależności od zawartości poszczególnych składników odżywczych Nutri-Score przypisuje:

● od 0 do 10 punktów za składniki, które w diecie należy ograniczać, jak kwasy tłuszczowe nasycone, cukry i sól;

● od 0 do 5 punktów za składniki i produkty korzystne, których spożycie należy promować, takie jak: błonnik, białko, owoce, warzywa, orzechy.

Aby dla danego produktu ustalić wartość żywieniową wyrażoną literą od A do E, należy od sumy punktów, które uzyskały składniki do ograniczenia (N), odjąć sumę punktów, które uzyskały składniki promowane (P) (ocena punktowa w skali Rayner'a).

W zależności od liczby punktów, które żywność otrzymuje za zawartość poszczególnych składników, łączna punktacja mieści się w przedziale od -15 do +40 punktów w skali Raynera. Na podstawie tego wyniku produkt zostaje zakwalifikowany do jednej z pięciu klas wartości: od A do E. Im niższy jest wynik w skali Raynera, tym ocena Nutri-Score wskazuje na wyższą wartość żywieniową produktu.

Punktacja Raynera	Klasyfikacja Nutri-Score
do -1	A – kolor ciemnozielony
0-2	B – kolor jasnozielony
3-10	C – kolor żółty
11-18	D – kolor pomarańczowy
od 19	E – kolor czerwony

■ Kontrowersje

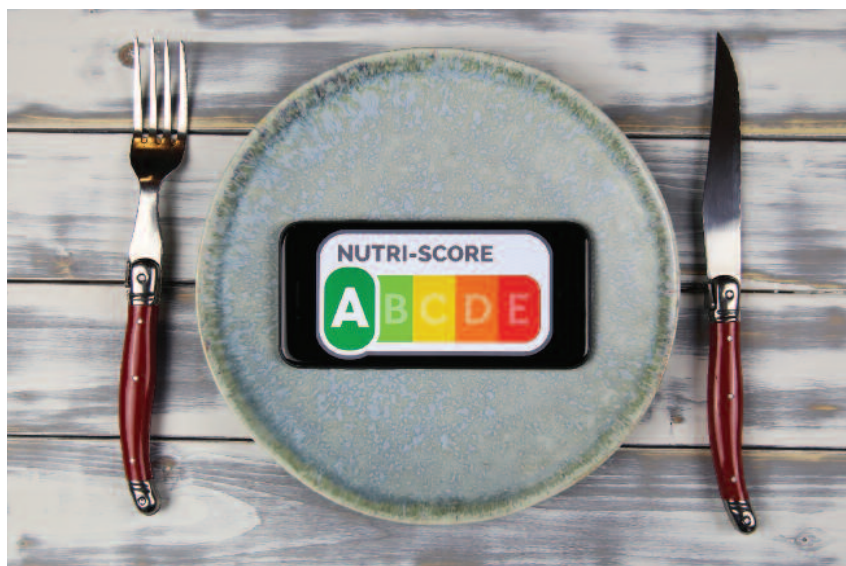
System Nutri-Score został przyjęty do dobrowolnego stosowania

i wdrożony m.in. we Francji, Belgii, Szwajcarii, Niemczech, Luksemburgu i Holandii. W Polsce, podobnie jak i w niektórych krajach europejskich, toczy się debata na temat ewentualnych skutków wdrożenia obowiązkowego oznaczenia produktów systemem Nutri-Score.

Obawy dotyczą w szczególności faktu, że Nutri-Score nie uwzględni w obliczeniach zawartości cennych składników, takich jak witaminy czy przeciwutleniacze, rodzaju błonnika pokarmowego, stopnia przetworzenia żywności czy zastosowania dodatków do żywności.

wania produktów naturalnych, tradycyjnych, z oznaczeniem pochodzenia geograficznego, promowanych w ramach unijnych programów dotyczących produktów regionalnych, lokalnych i ekologicznych, które według klasyfikacji Nutri-Score będą oceniane jako „niezdrowe”. Jednocześnie nieuwzględnienie stopnia przetworzenia czy stosowania dodatków do żywności sprawia, że system może faworyzować żywność średnio i wysoko przetworzoną.

Wobec tak rozbieżnych stanowisk Komisja Europejska prawdopodobnie wypowie się w najbliż-



Produkty oznaczone kolorem zielonym i literami A, B to produkty o wysokiej wartości odżywczej, które warto spożywać częściej lub w największej ilości

Co więcej, zdaniem wielu producentów i organizacji ich zrzeszających, na skutek braku wyjaśnienia na etykiecie, oznakowanie Nutri-Score może być błędnie rozumiane przez konsumentów jako bezwzględna ocena zdrowotności danego produktu. Pojawiają się głosy, że system ocenia żywność jako „dobrą” lub „złą” bez uwzględnienia całościowej diety konkretnej osoby, wielkości zjedzonej porcji i częstotliwości spożycia określonej żywności.

Istnieje też ryzyko deprecjono-

szym czasie co do zgodności systemu oznakowania Nutri-Score m.in. z Rozporządzeniem Parlamentu Europejskiego i Rady (UE) nr 1169/2011 z 25 października 2011 r. w sprawie przekazywania konsumentom informacji na temat żywności, zmiany rozporządzeń PE i Rady (WE) nr 1924/2006 i (WE) nr 1925/2006.

Główny Inspektorat Jakości Handlowej Artykułów Rolno-Spożywczych
tel. 22 623 29 00

Zdjęcia: Le2jh-, Ralf.Stock.adobe.com



Zdrowie na talerzu

Badania pozostałości środków ochrony roślin w borówkach amerykańskich

Państwowa Inspekcja Ochrony Roślin i Nasiennictwa (PIORiN), mając na względzie bezpieczeństwo użytkowników pestycydów i konsumentów produktów rolnych, prowadzi kontrole m.in. u producentów pierwotnych żywności pochodzenia roślinnego w ramach nadzoru nad stosowaniem środków ochrony roślin. Takiemu nadzorowi podlega m.in. borówka amerykańska.

W ramach tych kontroli PIORiN wykonuje urzędowe badania laboratoryjne pozostałości środków ochrony roślin, a próbki są pobierane z prawie 70 gatunków roślin.

Borówka amerykańska, czyli borówka wysoka (*Vaccinium corymbosum* L.), jest gatunkiem wieloletnim z rodziny wrzosowatych, pochodzącym z Ameryki Północnej, ale uprawianym w wielu krajach. Polska znajduje się w czołówce państw produkujących jej najwięcej. Owoce dojrzewają od lipca do września i oprócz tego, że są bardzo smaczne, są również bogate w witaminy C, B1, B2, B3, B6, A, E, a także kwas pantotenowy i kwas foliowy. Co więcej – owoce borówki są bardzo dobrym źródłem polifenoli o działaniu przeciwzapalnym, antyrakowym oraz przeciwdziałającym chorobom układu krążenia. Całkowita zawartość polifenoli w jagodach waha się od 48 do 304 mg/100 g świeżej masy owoców. Owoce borówki mają również dużą wartość odżywczą – są bogate w cukry, sole mineralne oraz pektyny.

■ Badania pozostałości środków ochrony roślin

Głównym celem opisywanych badań laboratoryjnych prowadzonych przez PIORiN jest weryfikacja przestrzegania przez użytkowników środków ochrony roślin warunków ich prawidłowego stosowania. Instrument ten służy więc do sprawdzenia, czy środki ochrony roślin są stosowane zgodnie z warunkami określonymi w etykiecie danego środka ochrony roślin oraz czy ich

zostałości środków ochrony roślin w nadzorowanych miejscach są pobierane z właściwą częstotliwością na podstawie planu pobierania próbek.

Troska o zdrowie konsumentów wymaga, żeby płody rolne były bezwzględnie wolne od przekroczeń najwyższych dopuszczalnych poziomów pozostałości pestycydów, a stosowane środki ochrony roślin były dedykowane do upraw wymienionych w etykiecie środka.



W wyniku badań PIORiN prowadzonych na około 45 próbkach borówki rocznie, w latach 2019-2021 nie stwierdzono przekroczeń najwyższych dopuszczalnych poziomów (NDP) pozostałości środków ochrony roślin – jest to kolejny powód, dla którego warto jeść te owoce

użytkownicy we właściwy sposób prowadzą dokumentację stosowanych środków ochrony roślin.

Badania pozostałości środków ochrony roślin prowadzone w ramach urzędowej kontroli stosowania środków ochrony roślin są wykonywane w wyznaczonych przez Głównego Inspektora Ochrony Roślin i Nasiennictwa laboratoriach. Badania te obejmują średnio około 450 substancji czynnych środków ochrony roślin. Probki do badań po-

W wyniku badań PIORiN prowadzonych na około 45 próbkach borówki rocznie, w latach 2019-2021 nie stwierdzono przekroczeń najwyższych dopuszczalnych poziomów (NDP) pozostałości środków ochrony roślin – jest to kolejny powód, dla którego warto jeść te owoce.

Główny Inspektorat
Ochrony Roślin i Nasiennictwa
tel. 22 652 92 90

Zdjęcie: Kolesnikovserg.Stock.adobe.com



Narodowy pokaz koni arabskich

Już po raz 44 odbywał się w Janowie Podlaskim Narodowy Pokaz Koni Arabskich Czystej Krwi. O czempionaty walczyło ponad 120 polskich koni ze stadnin państwowych – w Janowie Podlaskim, Michałowie i Białce – a także z hodowli prywatnych. Międzynarodowe jury oceniało konie w 11 klasach, w zależności od wieku, osobno klacze, osobno ogiery. Natomiast na aukcji Pride of Poland licytowanych było 20 koni, a podczas Summer Sale 46 koni.

■ Hodowla koni w Polsce

– Bardzo wyraźnie widać, że polityka utrzymania hodowli koni, tego bardzo wysokiego poziomu w kraju, zaczyna przynosić znakomite efekty. Mimo różnych kłopotów w przeszłości, teraz rzeczywiście idziemy bardzo mocno do przodu – powiedział wicepremier, minister rolnictwa Henryk Kowalczyk i pogratulował prezes stadniny w Michałowie, której konie zdobyły podczas tegorocznej imprezy cztery czempionaty.

Wicepremier podkreślił, że dominującą rolę w hodowli koni w Polsce odegrały spółki, którymi zarządza Krajowy Ośrodek Wsparcia Rolnictwa. Na podium tegorocznego pokazu znalazły się również konie ze stadniny w Janowie Podlaskim.

Szef resortu rolnictwa zaznaczył, że dotychczasowe doświadczenia pokazują, że polityka hodowlana w stadninach prowadzona jest w sposób odpowiedzialny i dalekowszeczny.

– Nie sprzedajemy wszystkich koni, które można by sprzedać, tylko zachowujemy też odpowiedni materiał genetyczny, ale oczywiście do sprzedaży też wystawiamy



Dominującą rolę w hodowli koni w Polsce odegrały spółki, którymi zarządza Krajowy Ośrodek Wsparcia Rolnictwa – podkreślał w Janowie Podlaskim wicepremier, minister rolnictwa Henryk Kowalczyk

wartościowe konie – powiedział wicepremier Kowalczyk.

Najwyżej ocenionym koniom czystej krwi arabskiej zostały przyznane tytuły czempionów, nagrody specjalne oraz nagroda Best in Show.

■ Najlepszy koń pokazu

Najlepszym koniem pokazu została czteroletnia klacz El Esmera ze stadniny koni w Michałowie. Ta sama klacz wygrała też Czempionat Polski klaczy starszych i została

uznana za najpiękniejszą klacz pokazu.

■ Aukcja Pride of Poland

Zwieńczeniem Narodowego Pokazu Koni Arabskich Czystej Krwi była aukcja Pride of Poland.

Sprzedano 14 koni za kwotę blisko 1,6 mln euro. Janowska stadnina sprzedała 5 koni za kwotę 467 tys. euro, a stadnina w Michałowie 4 konie z wynikiem 901 tys. euro. Jeden koń z Białki został wylicytowany za 115 tys. euro.



Najlepszym koniem pokazu została czteroletnia klacz El Esmera



Najwyższą cenę na licytacji – 400 tys. euro – osiągnęła klacz Esmeraldia ze stadniny w Michałowie. Następnie cenę po 220 tys. euro osiągnęły kasztanowata 7-letnia klacz Poganinka z Michałowa oraz siwa 11-letnia klacz Eużona z Janowa Podlaskiego. Za 175 tys. euro została sprzedana siwa 7-

letnia klacz Atakama ze stadniny koni w Janowie Podlaskim. Konie pojedą do nowych właścicieli z Francji, Izraela, Belgii i Polski.

Do Janowa Podlaskiego przyjechali m.in. kupcy z Arabii Saudyjskiej, Belgii, Holandii, Iranu, Izraela, Kataru, RPA, Szwecji, Wielkiej Brytanii, Włoch i Zjednoczonych

Emiratów Arabskich.

Pierwsza aukcja w Janowie Podlaskim odbyła się w roku 1970. Od 2001 nosi ona nazwę Pride of Poland.

Departament Komunikacji
i Promocji MRiRW
tel. 22 623 18 38

Zdjęcia: Sylwia Ilenda

Agroprzedsiębiorcy RP 2021-2022

W I połowie sierpnia br. odbyła się w Belwederze uroczystość wręczenia nagród w Konkursie Agroprzedsiębiorca RP 2021-2022. Konkurs honorowym patronatem objął wicepremier, minister rolnictwa i rozwoju wsi Henryk Kowalczyk. W wydarzeniu uczestniczył sekretarz stanu w ministerstwie rolnictwa i rozwoju wsi Ryszard Bartosik.

Celem konkursu, którego początki sięgają roku 1991, jest uhonorowanie oraz promocja najlepszych polskich rolników, a także przedstawicieli szeroko rozumianej branży agrobiznesu.

– Państwa codzienna ciężka praca doczekała się dziś nagród. Chciałbym za tę pracę bardzo podziękować. To właśnie Wy codziennie budujecie i rozwijacie polską wieś i produkujecie oraz przetwarzacie produkty spożywcze zapewniając nam wszystkim bezpieczeństwo żywnościowe. W kontekście ostatnich lat pandemii covid, a teraz napaści Rosji na Ukrainę, przekonujemy się jak ważne jest – dla naszej ojczyzny, dla Europy i całego świata – rolnictwo. Teraz już wszyscy widzą, jak kluczowa jest to dziedzina gospodarki. Dlatego potrzeba nam tej wielkiej troski o sprawy wsi, ale przede wszystkim takich działań, żeby wieś mogła się dalej rozwijać,

a rolnicy jeszcze lepiej i efektywniej produkować – powiedział wiceminister Ryszard Bartosik zwracając się do laureatów 31. edycji konkursu.

Konkurs Agroprzedsiębiorca RP organizowany jest przez Magazyn Ludzi Przedsiębiorczych AGRO i rozgrywany w pięciu kategoriach: Wzorowy Agroprzedsiębiorca RP, Zasłużony Promotor Agrobiznesu, Wybitny Agroprzedsiębiorca RP,

rolnik radzi sobie doskonale na europejskim rynku, wygrywając coraz częściej konkurencję nawet z krajami starej UE. Produkujemy żywność na najwyższym poziomie, a ludzi przedsiębiorczych w sektorze rolnym nie brakuje – podkreślił sekretarz stanu Ryszard Bartosik. – Mam pełną świadomość, że to dzięki takim ludziom jak Państwo, mamy systematyczny wzrost wartości eksportu rolno-spożywczo-



Laureaci Konkursu Agroprzedsiębiorca RP 2021-2022

Wybitny Promotor Agrobiznesu oraz Agroprzedsiębiorca Wszech Czasów RP. Nagrodami w konkursie są: szable oficerskie, buzdygany i szyszaki. Laureaci konkursu są swoistymi wizytówkami polskiego agrobiznesu.

– Osiągnięcie sukcesu w biznesie rolnym nie jest łatwe, a polski

czego i najważniejsze to, o czym wspominałem na początku – bezpieczeństwo żywnościowe – zaznaczył wiceminister.

Departament Komunikacji
i Promocji MRiRW
tel. 22 623 18 38

Zdjęcia: archiwum MRiRW

Rozwój usług związanych z rolnictwem i leśnictwem

– więcej czasu na ubieganie się o pomoc

Do 21 października 2022 r. został przedłużony termin przyjmowania wniosków o dofinansowanie w zakresie rozwoju usług rolniczych i leśnych w ramach *Wsparcia inwestycji w tworzenie i rozwój działalności pozarolniczej* z PROW 2014-2020. W tym naborze pomocą objęte zostały nowe rodzaje działalności.

Podobnie jak w poprzednich latach z dofinansowania może skorzystać osoba fizyczna, prawna czy jednostka organizacyjna nieposiadająca osobowości prawnej. Warto jednak podkreślić, że wachlarz działalności, które mogą być objęte wsparciem, został w tym naborze rozszerzony o cztery nowe kategorie.

- Działalność usługowa związana z leśnictwem – wsparcie można otrzymać m.in. na zakup maszyn, narzędzi lub urządzeń do: przygotowania gleby pod zalesienia lub odnowienia, wykonania zalesień czy odnowień, pielęgnacji upraw leśnych, ochrony lasu, przycinania lub zrębkowania gałęzi drzew, a także pozyskiwania i zbioru biomasy leśnej na cele energetyczne.

- Działalność usługowa związana z rolnictwem w zakresie zabezpieczenia lub utrzymania urządzeń wodnych – dofinansowaniem objęty jest zakup sprzętu do regeneracyjnego kształtowania cieków wodnych i obszarów wodno-błotnych, układania drenażu, kopania stawów oraz zbiorników, a także utrzymania urządzeń melioracji wodnej.

- Działalność usługowa związana z rolnictwem i leśnictwem w za-

kresie mycia i dezynfekcji – w tym przypadku chodzi o nabycie maszyn czy urządzeń do wykonywania takich zbiegów w budynkach gospodarczych, magazynowych bądź też w takich, w których pro-

bazowych służących do przesyłania danych; sensorów; urządzeń i czujników, np. do pomiaru wilgotności gleby, jej zasolenia, jakości powietrza czy wody. Wsparcie można przeznaczyć również na nabycie dronów, które będą wykorzystywane do: nawożenia, oprysków, sporządzania map, kontroli stanu infrastruktury, np. ogrodzeń, wodopojów.

Ważne jest, aby zakupione maszyny, urządzenia czy narzędzia były nowe. Pomocy nie moż-



Wsparcie można otrzymać m.in. na zakup maszyn, narzędzi lub urządzeń do pielęgnacji upraw leśnych, przycinania lub zrębkowania gałęzi drzew, pozyskiwania i zbioru biomasy leśnej na cele energetyczne

wadzona jest produkcja rolnicza. Pomoc można otrzymać także na sprzęt do mycia i dezynfekcji maszyn, urządzeń lub narzędzi rolniczych czy leśnych.

- Działalność usługowa związana z rolnictwem w zakresie wykorzystania technologii cyfrowych – dofinansowanie można otrzymać na zakup m.in. stacji

na przeznaczyć na zakup nieruchomości, pokrycie kosztów robót budowlanych, leasingu zwrotnego, a także podatku VAT.

Co istotne, jeśli chodzi o usługi związane z rolnictwem i te dotyczące leśnictwa, ubiegający się o wsparcie podmiot musi działać przez co najmniej 24 miesiące poprzedzające dzień złożenia wnios-

sku o przyznanie pomocy. W pozostałych przypadkach zarejestrowanie działalności gospodarczej powinno nastąpić nie później niż do dnia złożenia pierwszego wniosku o płatność, a podjęcie wykonywania tej działalności – nie później niż do dnia złożenia wniosku o płatność końcową.

■ W jakiej wysokości udziela na jest pomoc

Wsparcie, o które można się ubiegać, wynosi nawet 500 tys. zł na jednego beneficjenta. Refundacja podlega standardowo do 50 proc. udokumentowanych kwalifikowalnych kosztów inwestycji. Natomiast jeśli chodzi o działalność związaną z zabezpieczaniem lub utrzymaniem urządzeń wodnych i tą z wykorzystaniem technologii cyfrowych jest to 65 proc. Należy

zaznaczyć, że w przypadku spółki cywilnej limit pomocy przysługujący każdemu wspólnikowi i spółce liczony jest łącznie.

■ Kiedy i gdzie przyjmowane są wnioski

Nabór do 21 października 2022 r. prowadzą oddziały regionalne ARiMR właściwe ze względu na miejsce realizacji inwestycji. Wnioski można składać osobiście lub przez upoważnioną osobę albo przesyłką rejestrowaną nadaną w placówce Poczty Polskiej. Można je również wysłać w formie dokumentu elektronicznego za pośrednictwem platformy e-PUAP.

■ Poprzednie nabory

Trwający nabór wniosków jest czwartym z kolei finansowanym z budżetu Programu Rozwoju Ob-

szarów Wiejskich na lata 2014-2020. W poprzednich naborach zainteresowani mogli ubiegać się jedynie o wsparcie na rozwój usług związanych z rolnictwem. ARiMR podpisała dotychczas blisko 3,7 tys. umów o przyznaniu takiej pomocy na kwotę ok. 1,6 mld zł. Ponad 2 tys. osób zrealizowało i rozliczyło inwestycje, a na ich konta bankowe trafiło ok. 868 mln zł. Beneficjenci wykorzystywali otrzymane środki na pokrycie wydatków związanych z nabyciem np. ciągników czy konkretnych maszyn pozwalających m.in. uprawiać ziemię, zbierać plody rolne czy przygotować pasze.

Biuro Prasowe
ARiMR

tel. 22 318 40 90

Zdjęcie: Gustavo.Stock.adobe.com

Kredyty ze wsparciem ARiMR

Korzystne oprocentowanie i pomoc Agencji Restrukturyzacji i Modernizacji Rolnictwa w spłacie to istotne zalety kredytów preferencyjnych, udzielanych przez banki współpracujące z ARiMR. Warto wiedzieć, które banki mają podpisane z Agencją umowy o współpracy i z jakich linii kredytowych można skorzystać.

Bieżący katalog kredytów preferencyjnych, o które można ubiegać się we współpracujących z Agencją bankach, obejmuje kilka linii. Zainteresowani pozyskaniem środków na przedsięwzięcia w rolnictwie i rybactwie śródlądowym mogą skorzystać z linii kredytowej RR. Planujący inwestycje w przetwórstwo produktów rolnych, ryb, skorupiaków i mięczaków czy też na zakup akcji lub udziałów mają do dyspozycji linię kredytową PR. Dla rolników, którzy chcą nabyć

użytki rolne, przewidziano pieniądze w ramach linii kredytowej Z. Z kolei linia kredytowa KPS jest przeznaczona do tych, którzy chcą uruchomić produkcję świń wygaszoną w związku z afrykańskim pomorem świń (ASF).

Rola ARiMR w przypadku kredytów preferencyjnych polega na spłacaniu za rolnika części należnego bankom oprocentowania. Natomiast sam proces udzielania kredytów, prowadzą banki współpracujące z Agencją.

Zainteresowani kredytami preferencyjnymi z dopłatami ARiMR mogą zgłaszać się do następujących banków: Bank Polskiej Spółdzielczości S.A. i SGB-Bank S. A., a także zrzeszone i współpracujące z nimi Banki Spółdzielcze, BNP Paribas Bank Polska S. A., Santander Bank Polska S. A., Krakowski Bank Spółdzielczy i Bank Spółdzielczy w Brodnicy.

Należy podkreślić, że bez wsparcia nie pozostawiono także rolników poszkodowanych w wyniku wystąpienia klęsk żywiołowych. Dla tych gospodarzy dostępne są kredyty na wznowienie produkcji rolnej.

Biuro Prasowe
ARiMR

tel. 22 318 40 90

Kubek, dzbanek czy makatka...

– konkurs dla KGW

Członkinie kół gospodyń wiejskich to kobiety wyjątkowe, energiczne, przedsiębiorcze i pomysłowe. Agencja Restrukturyzacji i Modernizacji Rolnictwa wspiera ich aktywność i to nie tylko finansowo. Jedną z inicjatyw Agencji promujących kreatywne działania kół jest konkurs „Kubek, dzbanek czy makatka... Rękodzieło to jest gratka!

Po raz drugi centrala ARiMR zaprosiła wszystkie chętne koła gospodyń wiejskich do wzięcia udziału w ogólnopolskim konkursie „Kubek, dzbanek czy makatka... Rękodzieło to jest gratka!”. Zadanie polega na wykonaniu przedmiotu, który może się stać nowym gadżetem promocyjnym ARiMR. Przystąpienie do konkursu to także doskonały sposób na pokazanie potencjału i kreatywności tkwiących w członkiniach KGW oraz sposób na zdobycie odbiorców wytwarzanego przez nie rękodzieła, którego sprzedaż umożliwiają przepisy wprowadzone ustawą z 2018 r.

Konkurs skierowany jest do kół zarejestrowanych w Krajowym Rejestrze prowadzonym przez ARiMR. Zgłoszony wytwór rękodzielniczy powinien nawiązywać do tradycji polskiej wsi oraz życia rolników. Technika wykonania jest dowolna, jednak w procesie tworzenia trzeba wykorzystać surowce naturalne (wiklinę, cerami-

kę, szkło, drewno, włókno, tkaniny itp.). Koło może zgłosić do konkursu tylko jedną pracę. Do 14 października 2022 r. należy przesłać jej zdjęcia poglądowe (maksymalnie 5 sztuk) wraz wymaganą dokumentacją.

Prace oceniane będą pod względem: jakości, estetyki, oryginalności, wykorzystania materiałów naturalnych przy tworzeniu pracy, możliwości dalszego jej powielania jako gadżetu do promowania ARiMR. Trzy najlepsze projekty zostaną wyróżnione nagrodami rzeczowymi o wartości: do 3 tys. zł za zdobycie 1. miejsca, do 2 tys. zł za zdobycie 2. miejsca i do 1. tys. zł za zdobycie 3. miejsca.

Wyniki konkursu zostaną podane do publicznej wiadomości 28 października 2022 r. na stronie internetowej ARiMR.

W pierwszej edycji konkursu zorganizowanej w 2021 r. wzięło udział 291 kół gospodyń wiejskich. Z powodu bardzo wysokiego poziomu prac jury miało

nie lada problem, by wyłonić zwycięzców. Obok trzech nagród głównych przyznano 27 wyróżnień. Zwyciężyło KGW Jarzębina, które otrzymało m.in. lodówkę oraz kuchnię gazową. Na dalszych pozycjach znalazły się KGW Giedlarowa – nagrodzone ekspresem do kawy i dwoma parowarami oraz KGW Brzeźno, które zdobyło bimar elektryczny i gofrownicę. Nagrody rzeczowe powędrowały także do kół, które zdobyły wyróżnienia.

Przypominamy, że do 30 września 2022 r. ARiMR przyjmuje wnioski o dofinansowanie działalności statutowej kół gospodyń wiejskich i prosimy, by nie zwlekać z dostarczeniem dokumentów. O takie wsparcie po raz kolejny mogą ubiegać się koła wpisane do prowadzonego przez Agencję rejestru. Tegoroczny nabór rozpoczął się 1 kwietnia – wcześniej niż w poprzednich latach. Do dyspozycji jest 70 mln zł. Otrzymałą pomoc trzeba wykorzystać do 31 grudnia 2022 r., natomiast jej rozliczenie – przez złożenie sprawozdania – musi nastąpić do 31 stycznia 2023 r.

Biuro Prasowe
ARiMR

tel. 22 318 40 90

Zdjęcia: felicytka.Stock.adobe.com



Spółki nadzorowane przez KOWR

Krajowy Ośrodek Wsparcia Rolnictwa sprawuje nadzór właścicielski nad działalnością 31 spółek hodowli roślin i zwierząt wyszczególnionych w Rozporządzeniu Ministra Rolnictwa i Rozwoju Wsi z 25 lipca 2018 r. w sprawie wykazu jednoosobowych spółek hodowli roślin uprawnych lub hodowli zwierząt gospodarskich o szczególnym znaczeniu dla gospodarki narodowej (Dz. U. poz. 1525).

W spółkach tych jest prowadzona hodowla oraz jest gromadzony najcenniejszy materiał genetyczny roślin i zwierząt decydujący o postępie biologicznym. Dzięki temu polscy rolnicy mają dostęp do wysokiej jakości materiału siewnego roślin i materiału zarodowego zwierząt. Bezpośredni nadzór nad tymi spółkami sprawuje Departament Nadzoru nad Spółkami KOWR.

■ Rola spółek KOWR

Spółki nadzorowane przez KOWR spełniają następujące zadania:

- Odgrywają wiodącą rolę w kreowaniu i upowszechnianiu postępu biologicznego w polskim rolnic-

twie, który jest obecnie uważany za najważniejszy czynnik oddziałujący na wzrost efektywności rolniczej, zarówno z punktu widzenia wzrostu ilości, jak i jakości produktów rolnych.

- Dysponują cennym materiałem genetycznym roślin i zwierząt gospodarskich. Stanowi on bazę dla osiąganego postępu biologicznego, który – w postaci nowych odmian roślin oraz kolejnych pokoleń zwierząt hodowlanych – jest dostępny dla krajowego rolnictwa.

Posiadanie tych zasobów stwarza warunki dla stabilizacji cen nośników postępu na rynku krajowym oraz zabezpiecza potrzeby polskie-

go rolnictwa w przypadku wystąpienia niekorzystnych zjawisk w skali międzynarodowej.

■ Grupy spółek KOWR

Ze względu na wiodący kierunek hodowli, rodzaj prowadzonych prac hodowlanych oraz zakres prowadzonej działalności wydzielono 3 grupy spółek: hodowli roślin, hodowli zwierząt oraz hodowli koni i stada ogierów.

■ Hodowla roślin

W 2021 r. w spółkach hodowli roślin ogrodnich hodowla twórcza prowadzona była w 11 taksonach, a do rejestru odmian wpisano 4 nowe odmiany warzyw. W grupie roślin rolniczych prowadzono hodowlę twórczą w 32 taksonach, a do rejestru odmian wpisano 16 odmian roślin rolniczych.

W badaniach rejestrowych znajdowało się 187 odmian roślin rolniczych i 9 odmian roślin warzywnych. Hodowla zachowawcza



W 2021 r. w spółkach hodowli roślin ogrodniczych hodowla twórcza prowadzona była w 11 taksonach, a do rejestru odmian wpisano 4 nowe odmiany warzyw

w 2021 r. była prowadzona dla 32 taksonów warzyw oraz 58 taksonów roślin rolniczych.

Własnością spółek było 310 odmian roślin rolniczych, 330 odmian roślin warzywnych oraz 230 odmian roślin ozdobnych. Spółki odgrywają dominującą rolę w hodowli roślin w Polsce – posiadają 47,7 proc. odmian roślin rolniczych i 52,2 proc. odmian roślin warzywnych, które pochodzą z krajowej hodowli i są wpisane do Rejestru Odmian.

■ Hodowla zwierząt gospodarskich

Podstawowym celem pracy hodowlanej prowadzonej w nadzorowanych przez KOWR spółkach zajmujących się hodowlą zwierząt jest produkcja materiału zarodkowego dla doskonalenia populacji masowej zwierząt gospodarskich. Doskonalenie ras zwierząt gospodarskich jest prowadzone zgodnie z wewnętrznymi programami hodowli opracowanymi w oparciu o krajowe programy doskonalenia ras: bydła, trzody chlewnej, owiec oraz koni.

Rola spółek w realizacji tych programów, ze względu na wysoki potencjał genetyczny utrzymywanych zwierząt, jest bardzo duża. Hodowlę bydła mlecznego prowadzą łącznie 34 spółki, hodowla świń prowadzona jest w 3 spółkach, natomiast

hodowla owiec i produkcja owczarska są prowadzone w 4 spółkach nadzorowanych przez KOWR.

● Hodowla bydła.

W 2021 r. hodowlę bydła mlecznego prowadziły 34 spółki, w których na koniec grudnia utrzymywano 27 561 krów. Najwyższy udział w populacji krów posiadała rasa polska holsztyńsko-fryzyjska (26 597 szt.) w dwóch odmianach: czarno-białej (HO) – 24 766 szt. i czerwono-białej (RW) – 1831 szt. Na koniec 2021 r. w stadach spółek nadzorowanych przez KOWR znaj-



W roku ubiegłym hodowlę bydła mlecznego prowadziły 34 spółki, w których na koniec grudnia utrzymywano 27 561 krów

dowało się 26 597 krów rasy phf oraz 964 krowy w pozostałych rasach mlecznych.

Przeciętna wydajność mleczna krów w 2021 r. (w 34 spółkach

KOWR) w rasie phf wyniosła 11 245 kg. W porównaniu z krajową przeciętną wydajnością mleczną wydajność ta była wyższa o 2408 kg.

Istotnym wskaźnikiem charakteryzującym potencjał genetyczny stada jest liczba buhajów pozytywnie wycenionych i proponowanych do wykorzystania w sztucznym unasiennianiu. Na koniec 2021 r. spółki posiadały 344 buhaje zakwalifikowane do hodowli. Do stacji unasienniania przekazano 33 buhaje. Do sztucznej inseminacji na podstawie wyceny tradycyjnej dopuszczono 29 buhajów. Na podstawie wyceny genomowej do sztucznej inseminacji dopuszczonych zostało 89 buhajów. W 2021 r. spółki sprzedały 1152 krowy i 1759 jałowic cielných.

● Hodowla trzody chlewnej.

Podstawowym założeniem programu doskonalenia ras świń w chlewniach spółek jest dostarczanie hodowli terenowej najlepszego materiału reprodukcyjnego. Prowadzony jest m.in. program hybrydyzacji

umożliwiający hodowcom zakup mieszańców, knurków i loszek w odpowiednich zestawach genotypowych.

Na koniec 2021 r. hodowla świń



Hodowla owiec i produkcja owczarska prowadzona była w 4 spółkach nadzorowanych przez KOWR

była prowadzona w 3 spółkach, w których znajdowały się 324 lochy objęte oceną. W stadach spółek są hodowane rasy świń wykorzystywane w programie doskonalenia: wielka biała polska (wbp), polska biała zwisłoucha (pbz) oraz duroc. Potwierdzeniem wartości genetycznej świń jest bardzo dobra mięsność tuczników pochodzących z tych hodowli. W 2021 r. sprzedaż materiału hodowlanego z chlewni spółek do dalszej hodowli wyniosła 2818 prosiąt. Ogólna liczba sprzedanych świń wyniosła 10 800 szt., w tym sprzedaż tuczników – 7946 szt.

- **Hodowla owiec.**

W 2021 r. hodowla owiec i produkcja owczarska prowadzona była w 4 spółkach nadzorowanych przez KOWR. W tym okresie średnia liczba matek wyniosła 809 szt. Na koniec 2021 r. liczba matek, które co najmniej raz się wykociły, wyniosła 774 szt. W spółkach są hodowane następujące rasy owiec: merynos polski, merynos polski w starym typie, berrichon du cher oraz suffolk.

- **Hodowla koni.**

Hodowlą koni zajmuje się 13 spółek oraz 7 jednostek wchodzących organizacyjnie do innych spółek hodowlanych, których działalnością zasadniczą jest hodowla roślin lub innych zwierząt gospodarskich. W spółkach tych jest hodowa-

nych 9 ras koni najistotniejszych z punktu widzenia hodowli krajowej, z tego: 7 ras, dla których księgi stadne prowadzi Polski Związek Hodowców Koni oraz 2 rasy, dla których księgi prowadzi Polski Klub Wyścigów Konnych.

Na 31 grudnia 2021 r. łączna liczba koni w spółkach wynosiła 2858 szt., w tym 2385 koni hodowlanych. Liczba klaczy elitarnych w stadnich wyniosła 990 szt. Ogółem



Hodowlą koni zajmuje się 13 spółek oraz 7 jednostek wchodzących organizacyjnie do innych spółek hodowlanych

na koniec 2021 r. w spółkach utrzymywano 283 ogiery hodowlane (217 stanowiło własność stad ogierów, a 66 ogierów było własnością stadnin koni).

- **Zmiany w wykazie spółek**

Minister Rolnictwa i Rozwoju Wsi, zgodnie z przepisami rozporządze-

nia z 5 stycznia 2022 r. zmieniającego rozporządzenie w sprawie wykazu jednoosobowych spółek hodowli roślin uprawnych lub hodowli zwierząt gospodarskich o szczególnym znaczeniu dla gospodarki narodowej, wykreślił 7 spółek nadzorowanych przez KOWR z wykazu jednoosobowych spółek hodowli roślin uprawnych i hodowli zwierząt gospodarskich o szczególnym znaczeniu dla gospodarki narodowej (DANKO Hodowla Roślin sp. z o. o., Poznańska Hodowla Roślin sp. z o. o., Małopolska Hodowla Roślin sp. z o. o., Kutnowska Hodowla Buraka Cukrowego sp. z o. o., Pomorsko Mazurska Hodowla Ziemniaka sp. z o. o., Hodowla Zwierząt i Nasiennictwo Roślin Polanowice sp. z o.o. oraz Kombinat Rolny Kietrz sp. z o. o.). Miało to związek z budową holdingu spożywczego Krajowej Grupy Spożywczej – 29 marca 2022 r. doszło do przekazania przez KOWR Ministrowi Aktywów Państwowych wyko-

nywania praw z udziałów w tych spółkach, które zostały wytypowane do uczestnictwa w holdingu.

Wydział Medialny
i Rzecznika Prasowego KOWR
tel. 22 376 78 18

Zdjęcia: Fotolia, Bondvit-, Pawlasty-, Lukas, Briday-, Chayakom-, Piore Szpakowski.Stock.adobe.com



Uprawa i produkcja tytoniu w Polsce

Krajowy Ośrodek Wsparcia Rolnictwa (KOWR) od 2017 r. realizuje zadania związane z monitorowaniem uprawy tytoniu oraz nadzorem nad produkcją i zbyciem surowca tytoniowego na podstawie ustawy *o podatku akcyzowym* oraz ustawy *o organizacji niektórych rynków rolnych*. Działania te mają na celu ograniczenie szarej strefy w handlu suszem tytoniowym i wyrobami tytoniowymi w Polsce.

Uprawa tytoniu w Polsce ma długą tradycję, jej początki sięgają schyłku XVI w. Obecnie uprawa ta jest objęta regulacjami mającymi na celu uszczelnienie obrotu surowcem tytoniowym.

■ Obowiązki producentów

Warunkiem prowadzenia przez producenta rolnego działalności w zakresie uprawy tytoniu, produkcji lub zbycia surowca tytoniowego jest uzyskanie wpisu do rejestru producentów surowca tytoniowego, prowadzonego przez Dyrektora Oddziału Terenowego (OT) KOWR właściwego ze względu na miejsce zamieszkania i adres albo siedzibę producenta rolnego. Wpis do rejestru jest dokonywany na wniosek producenta rolnego.

Producent surowca tytoniowego, który otrzymał decyzję o wpisie

do rejestru producentów surowca tytoniowego, składa roczną informację o produkcji i zbyciu surowca tytoniowego w terminie do 15 maja każdego roku. Natomiast nabywcy surowca tytoniowego są zobowiązani przekazać Dyrektorowi Generalnemu KOWR informację o nabyciu surowca tytoniowego pochodzącego ze zbiorów z poprzedniego roku albo informację o nieprzeprowadzeniu skupu suszu tytoniowego do 30 czerwca każdego roku kalendarzowego.

■ Uprawa tytoniu w Polsce

Polska jest jednym z największych producentów tytoniu w UE.

W 2021 r. uprawa tytoniu w Polsce była prowadzona w ponad 3,8 tys. gospodarstw rolnych na powierzchni ok. 9,5 tys. ha. Plantacje tytoniu w 2021 r. występowały

głównie w województwach: lubelskim, podkarpackim, małopolskim i świętokrzyskim. Ponad połowa całej powierzchni uprawy tytoniu znajdowała się na Lubelszczyźnie (66 proc.), znacznie mniejsza część w województwach: podkarpackim (ok. 11 proc.) oraz małopolskim i świętokrzyskim (ok. 6 proc.). W województwach zachodniopomorskim oraz lubuskim nie odnotowano uprawy tytoniu.

W ostatniej dekadzie można zauważyć wyraźny trend spadkowy w uprawie tytoniu w Polsce. Znacząco spadła liczba gospodarstw uprawiających tytoń. W 2012 r. uprawa tytoniu w Polsce była prowadzona w 9,5 tys. gospodarstw rolnych na powierzchni ok. 15 tys. ha. W 2021 r. liczba ta wynosiła ok. 3,8 tys. (spadek o ok. 50 proc. w stosunku do roku 2012).

Skala produkcji surowca tytoniowego plasuje Polskę w czołówce europejskich producentów tytoniu, jednakże produkcja krajowa spada z roku na rok. Produkcja ta utrzymywała się od 2007 r. na poziomie powyżej 30 tys. ton rocznie, a w ciągu ostatnich 4 lat wynosiła ok. 24 tys. ton rocznie.

Areał uprawy tytoniu charaktery-

Finał konkursów prewencyjnych KRUS dla dzieci

Jednym z działań prewencyjnych Kasy Rolniczego Ubezpieczenia Społecznego (KRUS) są liczne konkursy, w tym dla dzieci i młodzieży. W czerwcu br. zakończyły się dwa konkursy – plastyczny i na rymowankę – przebiegające pod tym samym hasłem: *Bezpiecznie na wsi mamy, bo ryzyko upadków znamy*.

Oba konkursy – XII Ogólnopolski Konkurs Plastyczny dla Dzieci oraz III Ogólnopolski Konkurs dla Dzieci na Rymowankę o Bezpieczeństwie w Gospodarstwie Rolnym – dotyczyły sposobów zapobiegania najczęściej zgłaszanym do KRUS wypadkom – upadkom osób.

■ Działania prewencyjne KRUS

Dzieciństwo to czas najpiękniejszy i najbardziej beztrudny, ale także poznawania potencjalnie niebezpiecznych sytuacji. Szczególnie zagrożeni wypadkami są najmłodszy mieszkańcy wsi, przebywający w gospodarstwie rolnym, które jest miejscem pracy ich rodziców. Dorastanie w takim środowisku wymaga uwagi oraz ostrożności, ale przede wszystkim znajomości występujących tam zagrożeń.

Dlatego Kasa Rolniczego Ubezpieczenia Społecznego (KRUS) kieruje swoje działania prewencyjne m.in. do dzieci rolników. Mogą one uczestniczyć w pogadankach i szkoleniach organizowanych w szkołach przez pracowników Kasy, korzystać z platformy e-learningowej oraz gier czy filmów edukacyjnych dostępnych na stronach internetowych KRUS.

Jednym z najbardziej rozpoznawalnych i skutecznych działań

prewencyjnych Kasy są liczne konkursy, także dla dzieci i młodzieży. Konkursy są częścią kampanii prewencyjnej KRUS Rola rolnika, by upadku unikał i mają na celu promowanie wśród

■ Konkurs na rymowankę

III Ogólnopolski Konkurs dla Dzieci na Rymowankę o Bezpieczeństwie w Gospodarstwie Rolnym przebiegał pod Honorowym Patronatem Ministra Edukacji i Nauki oraz patronatem medialnym TVP Info. Był adresowany do dzieci urodzonych w latach 2008-2011, których przynajmniej jeden z rodziców lub opiekun prawny podlegał ubezpieczeniu społecznemu rolników. Zadanie konkursowe polegało na ułożeniu co najmniej 4-



Laureaci XII Ogólnopolskiego Konkursu Plastycznego dla Dzieci

uczniów szkół podstawowych z terenów wiejskich pozytywnych zachowań związanych z pracą i zabawą na terenie gospodarstwa rolnego oraz popularyzowanie *Wykazu czynności niebezpiecznych związanych z prowadzeniem gospodarstwa rolnego, których nie wolno powierzać dzieciom poniżej 16 lat*.

wersowej rymowanki, popularyzującej sposoby ograniczenia ryzyka upadków osób w gospodarstwach rolnych

14 czerwca br. w Ministerstwie Edukacji i Nauki odbyła się gala podsumowująca wyniki konkursu. Poza laureatami i ich rodzinami wzięli w niej udział minister edukacji i nauki Przemysław Czarnek,

prezes KRUS Aleksandra Hadzik oraz zastępca prezesa KRUS Marek Surmacz. Podczas uroczystości laureaci konkursu otrzymali dyplomy oraz tablety ufundowane przez Prezesa KRUS oraz upominki od Ministra Edukacji i Nauki.

W trzeciej edycji konkursu uczestniczyło 1521 dzieci z terenów wiejskich. Rymowanki, zgodnie z Regulaminem Konkursu, w pierwszej kolejności były oceniane przez Wojewódzkie Komisje Konkursowe, a na etapie centralnym – przez Centralną Komisję Konkursową, która spośród 48 zakwalifikowanych wybrała 20 zwycięskich prac.

Autorami najwyżej ocenionych prac są (w kolejności alfabetycznej):

- Maria Cholewicka z woj. dolnośląskiego;
- Tomasz Ciasnocha z woj. podkarpackiego;
- Magdalena Hejduk z woj. lubelskiego;
- Sebastian Hołubicki z woj. zachodniopomorskiego;
- Filip Hryciuk z woj. mazowieckiego;
- Natalia Jaworska z woj. lubelskiego;
- Bartłomiej Jończy z woj. małopolskiego;
- Tymoteusz Kobus z woj. łódzkiego;
- Karolina Lipińska z woj. podlaskiego;
- Martyna Lisiak z woj. wielkopolskiego;
- Gabriela Maciorkowska z woj. podlaskiego;
- Zuzanna Marchewka z woj. warmińsko-mazurskiego;
- Michał Marzyński z woj. wielkopolskiego;
- Adam Patalas z woj. kujawsko-pomorskiego;
- Anna Płochacka z woj. dolnośląskiego;
- Hanna Sekuła z woj. łódzkiego;

- Zofia Sobieraj z woj. łódzkiego;
- Zuzanna Surmacz z woj. zachodniopomorskiego;
- Kamil Talaga z woj. małopolskiego;
- Łukasz Żur z woj. śląskiego.

■ Konkurs plastyczny

XII Ogólnopolski Konkurs Plastyczny dla Dzieci był zorganizowany przez KRUS we współpracy z Ministerstwem Rolnictwa i Rozwoju Wsi, Państwową Inspekcją Pracy, Krajowym Ośrodkiem Wsparcia Rolnictwa oraz Agencją Restrukturyzacji i Modernizacji Rolnictwa i przebiegał pod Patronatem Honorowym Ministra Rolnictwa i Rozwoju Wsi. Partnerem strategicznym konkursu były AGRO Ubezpieczenia – Towarzystwo Ubezpieczeń Wzajemnych, a partnerem wspierającym – Narodowy Instytut Kultury i Dziedzictwa Wsi. Patronat medialny sprawowali: TVP Info, platforma informacyjna AgroNews.com.pl, Gospodarz.pl – Twój Portal Rolniczy, Tygodnik Poradnik Rolniczy, Rolniczy Przegląd Techniczny, portal wiescirolnicze.pl oraz magazyn rolniczy Agro Profil.

Zadanie konkursowe polegało na wykonaniu pracy plastycznej, w dowolnej technice, obrazującej sposoby zapobiegania wypadkom przy pracy w gospodarstwie, ze szczególnym uwzględnieniem zapobiegania upadkom osób pracujących i przebywających w gospodarstwach rolnych.

W tegorocznej edycji konkursu wzięło udział 39164 uczniów z 3169 szkół podstawowych z terenów wiejskich. Zgodnie z regulaminem Centralna Komisja Konkursowa dokonała wyboru najlepszych prac spośród 96 zakwalifikowanych do etapu centralnego przez Wojewódzkie Komisje Konkursowe.

Uroczyste podsumowanie konkursu odbyło się 15 czerwca br. w Narodowym Instytucie Kultury

i Dziedzictwa Wsi w Warszawie z udziałem wicepremiera, ministra rolnictwa i rozwoju wsi Henryka Kowalczyka. Prezes KRUS Aleksandra Hadzik podkreśliła w swoim wystąpieniu wysoki poziom nagrodzonych prac i przypomniała, jak ważna jest ich rola edukacyjna: – *Obraz czy rysunek najlepiej przemawiają do ludzkiej wyobraźni i dłużej pozostają w pamięci. Gdy stykamy się z niebezpieczeństwem w rzeczywistości, ten obraz ostrzegający nas przed nieszczęśliwym zdarzeniem zazwyczaj nam się przypomina. Dlatego też Wasze konkursowe prace mają tak wielkie znaczenie. Jeśli dzięki nim uda się zapobiec wypadkom, będzie to wielki sukces.*

Laureaci otrzymali sprzęt multimedialny ufundowany przez Prezesa Kasy, a także wiele innych nagród przygotowanych przez współorganizatorów i partnerów konkursu.

W I grupie (klasy 0–III) laureatami konkursu zostali:

- I miejsce – Karol Lipka z woj. małopolskiego;
- II miejsce – Fabian Mularczyk z woj. łódzkiego;
- III miejsce – Lena Jedlecka z woj. małopolskiego.

W II grupie wiekowej (klasy IV–VIII) miejsca na podium zajęli:

- I miejsce – Milena Motyl z woj. małopolskiego;
- II miejsce – Julia Urban z woj. lubelskiego;
- III miejsce – Anna Koszałka z woj. pomorskiego.

Oprócz szóstki laureatów nagrodzono także autorów 40 wyróżnionych prac w obu kategoriach wiekowych.

Biuro Komunikacji
i Współpracy Międzynarodowej
KRUS

tel. 22 592 64 05

Zdjęcie: archiwum KRUS

Prawo do świadczeń opieki zdrowotnej dzieci do 18. roku życia pobierających renty rodzinne

Od 1 lipca 2022 r. renta rodzinna pobierana przez dzieci do osiągnięcia 18. roku życia przestała być tytułem do obejmowania dziecka ubezpieczeniem zdrowotnym. Dzieci te wraz ze zgłoszonymi członkami rodziny zostaną wyrejestrowane z ubezpieczenia zdrowotnego.

Niemniej Kasa podkreśla, że dzieci uprawnione do renty rodzinnej, analogicznie jak wszystkie niepełnoletnie dzieci, nadal zachowują prawo do świadczeń opieki zdrowotnej finansowanych ze środków publicznych.

Członkowie rodziny niepełnoletniego dziecka, zgłoszeni do ubezpieczenia zdrowotnego przy rencie rodzinnej niepełnoletniego, zostaną przez Kasę poinformowani o wyrejestrowaniu z tego ubezpieczenia.

Podstawa prawna: ustawa z 9 czerwca 2022 r. o zmianie ustawy o podatku dochodowym od osób fizycznych oraz niektórych innych ustaw (Dz. U. z 2022 r. poz. 1265); ustawa z 27 sierpnia 2004 r. o świadczeniach opieki zdrowotnej finansowanych ze środków publicznych (Dz. U. z 2021 r., poz. 1285 ze zm.).

Biuro Komunikacji i Współpracy
Międzynarodowej KRUS
tel. 22 592 64 05

Zdjęcie: Grafikplusfoto.Stock.adobe.com



Dzieci uprawnione do renty rodzinnej, analogicznie jak wszystkie niepełnoletnie dzieci, nadal zachowują prawo do świadczeń opieki zdrowotnej finansowanych ze środków publicznych

Biuletyn informacyjny nr 9/2022 (244). Wydawany przez Ministerstwo Rolnictwa i Rozwoju Wsi oraz Agencję Restrukturyzacji i Modernizacji Rolnictwa.

Redagowany pod kierunkiem Małgorzaty Książyk, przy współpracy z kolegium redakcyjnym w składzie: Justyna Adamska, Magdalena Bartosińska, Dorota Białczak, Joanna Czapla, Nina Dobrzyńska, Karolina Gawel, Joanna Gierulska, Waldemar Guba, Wanda Klepacka, Agnieszka Klódkowska-Cieślakiewicz, Lidia Kostańska, Teresa O'Neill, Anna Radecka, Paweł Wojcieszak, Magdalena Zasępa, Elwira Zdrowska.

Opracowywany przez zespół w składzie: Ewa Jaroszewicz, Mariola Marczak.

Współpraca: Alicja Daniluk-Jankowska. **Zdjęcia na I i II str. okładki oraz str. 1:** Stanisław Blachowicz-, Mateusz-, Senaterek-, Marilyn Barbone-, Tomasz-, Janmiko.Stock.adobe.com.

Redakcja: ul. Wspólna 30, 00-930 Warszawa; tel. (22) 623 11 75, (22) 623 20 68.

Łączność z czytelnikami: Biuro Prasowe MRIRW ul. Wspólna 30, 00-930 Warszawa, e-mail: rzecznik.prasowy@minrol.gov.pl.

Wersja internetowa: <https://www.gov.pl/web/rolnictwo/opracowania-i-publicacje>; <http://www.gov.pl/web/arimr/biuletyn-informacyjny>;

ISSN 2719-5147. Podpisano do druku: 24 sierpnia 2022 r.

Nakład: 8000 egz. **Druk:** Zakłady Graficzne TAURUS Roszkowscy Sp. z o.o., Kazimierów, ul. Zastawie 12, 05-074 Halinów.

Redakcja wyraża zgodę na kopiowanie, reprodukcję i rozpowszechnianie w celach niekomercyjnych, w całości lub w części, materiałów tekstowych. Podmiot korzystający z materiałów tekstowych, opublikowanych na stronach czasopisma, zobowiązany jest do zamieszczenia informacji o ich pochodzeniu.

Zabronione jest kopiowanie, reprodukcję i rozpowszechnianie materiałów graficznych, tj. ilustracji, rycin, zdjęć, itp.

„ŚWIAT SIĘ KRĘCI WOKÓŁ WSI”

**POKAŹ JAK ZMIENIA
SIĘ POLSKA WIEŚ**

**OGŁASZAMY
II KONKURS FILMOWY
dla młodzieży
i młodych rolników**

**Czekają atrakcyjne
nagrody finansowe oraz
upominki rzeczowe!**

PARTNERZY:



MINISTERSTWO
ROLNICTWA
I ROZWOJU WSI



**Zgłoś się
do 28.09.2022 r.**



Silna wieś, Silna Polska



NASZE DZIAŁANIA

Wsparcie finansowe

- Realizujemy płatności bezpośrednie powyżej średniej unijnej – od 2023 r. nawet dla 97% gospodarstw.
- Wypłacamy zaliczki na poczet dopłat bezpośrednich i płatności obszarowych na najwyższym dopuszczonym w Unii Europejskiej poziomie.
- Zapewniamy korzystne warunki ubezpieczenia upraw i zwierząt gospodarskich – dopłacamy 65% składki z budżetu państwa.
- Przeznacziliśmy na dopłaty do nawozów blisko 4 mld zł.
- Systematycznie podnosimy dopłaty do paliwa rolniczego. Wprowadziliśmy dopłaty do paliwa rolniczego dla hodowców bydła.

Bezpieczeństwo socjalne

- Wypłacamy 13. i 14. emerytury dla rolników.
- Umożliwiliśmy przejście na pełną emeryturę rolniczą bez konieczności zbywania gospodarstwa.
- Organizujemy bezpłatne wakacyjne turnusy rehabilitacyjne dla dzieci w Centrach Rehabilitacji Rolników KRUS.
- Rolnikom-emerytom oferujemy od 2023 r. dostęp do bezpłatnej rehabilitacji leczniczej, a opiekunom osób z niepełnosprawnościami – do bezpłatnego turnusu regeneracyjnego.

Wsparcie społeczne i rozwój

- Uwolniliśmy Rolniczy Handel Detaliczny – aby rolnicy mogli sprzedawać swoje produkty w całym kraju.
- Budujemy patriotyzm konsumencki – zależy nam, żeby Polacy kupowali produkty od polskich rolników.
- Aktywnie szukamy nowych rynków zbytu dla polskich produktów.
- Wspieramy Koła Gospodyń Wiejskich – od 2018 r. przekazaliśmy kołom 185 mln zł.